

Akoestisch onderzoek omgevingslawaai "De Koopvaardij" Tilburg



ADVISEURS
IN BOUWEN,
MILIEU &
VEILIGHEID



Akoestisch onderzoek omgevingslawaai

in opdracht van

W&L De Koopvaardij B.V.
Dintel 51
5032 CN TILBURG

betreffende de locatie

Woningbouwcomplex "De Koopvaardij"
Tilburg

documentkenmerk

1705/095/RV-03

versie

4

vestiging, datum

Nuenen, 16 oktober 2017

opgesteld door:

ir. R.A.C. van de Voort
Senior projectleider geluid & bouwfysica

gecontroleerd door:

ing. N.H.J. van der Burgt
Projectleider geluid & bouwfysica

Dit document is digitaal gegenereerd en derhalve niet voorzien van een handtekening. De inhoud is aantoonbaar gecontroleerd en vrijgegeven. Het document mag uitsluitend in zijn geheel worden gereproduceerd. Door derden aangebrachte wijzigingen en/of toevoegingen dan wel oneigenlijk gebruik van het document vallen niet onder de verantwoording van Tritium Advies BV.

Tritium Advies BV

Adviseurs in bouwen, milieu en veiligheid

TRITIUM NUENEN »

Gulberg 35
5674 TE Nuenen
T. 040.29 51 951

E. info@tritium.nl

TRITIUM PRINSENBEEK »

Groenstraat 27
4841 BA Prinsenbeek
T. 076.54 29 564

I. www.tritiumadvies.nl

TRITIUM NEER »

Steeg 27
6086 EJ Neer
T. 0475.49 81 50

K.v.K nr. 17108024

TRITIUM ARKEL »

Vlietskade 1509
4241 WH Arkel
T. 0183.71 20 80

IBAN NL29INGB0662572645

Inhoudsopgave

	pagina
1 Inleiding	1
2 Opzet van het onderzoek	2
3 Situatie en randvoorwaarden	3
3.1 Situatie	3
3.2 Activiteiten	3
3.3 Geluideisen	3
4 Metingen en berekeningen	5
4.1 Meet- en berekeningsmethodiek	5
4.2 Bronbeschrijving	5
4.2.1 Mobiele bronnen	5
4.3 Objecten	6
4.4 Ligging van de beoordelingspunten	7
5 Resultaten	8
5.1 Vanwege de parkeervoorziening	8
5.2 Indirecte hinder	9
6 Samenvatting en conclusies	10

Bijlagen

1	situatietekening
2	gevelaanzichten, doorsnedes en enkele 3D-weergaven bouwplan
3	grafische weergave akoestisch model omgevingslawaai
4	akoestisch model
4A	invoergegevens akoestisch model
4B	resultaten langtijdgemiddelde beoordelingsniveau
4C	resultaten maximale niveaus
5	indirecte hinder
5A	invoergegevens indirecte hinder
5B	rekenresultaten indirecte hinder

1 Inleiding

In opdracht van W&L De Koopvaardij B.V. is een akoestisch onderzoek omgevingslawaai uitgevoerd naar de geluidemissie ten gevolge van de parkeerbewegingen ter plaatse van de beoogde realisatie van woningbouwcomplex "De Koopvaardij". Het plan is gelegen op de hoek van de Piushaven en Koopvaardijstraat te Tilburg. Op maaiveldniveau is een deels overdekte parkeervoorziening aanwezig.

Het planvoornemen is in strijd met het vigerend bestemmingsplan. Om het plan mogelijk te maken wordt derhalve een juridisch-planologische procedure doorlopen conform de Wet ruimtelijke ordening (Wro).

Conform de VNG-brochure 'Bedrijven en milieuzonering' (editie 2009) geldt een richtafstand van 30 meter voor parkeergarages. Deze afstand heeft betrekking op het aspect geluid en het omgevingstype rustige woonwijk. In de onderhavige situatie is er sprake van een gemengd gebied zodat de richtafstand met één afstandsstap mag worden verlaagd. De richtafstand bedraagt dan 10 meter. Onderhavige parkeergarage wordt enkel gebruikt door de bewoners van de 29 nieuwe appartementen. In het kader van een goede ruimtelijke onderbouwing zal echter alsnog middels een akoestisch onderzoek worden aangetoond dat een goed woon- en leefklimaat is gewaarborgd ter plaatse van met name de omliggende bestaande geluidgevoelige objecten c.q. woningen.

Ter plaatse van het bouwplan zijn uitsluitend de verkeers- en parkeerbewegingen relevante geluidproducerende bronnen. Derhalve wordt enkel de geluidemissie als gevolg van deze verkeers- en parkeerbewegingen beschouwd.

Het geluidonderzoek is uitgevoerd conform de Handleiding meten en rekenen industrielawaai, uitgave 1999 (verder: HMRI).

2 Opzet van het onderzoek

Onderhavig onderzoek omvat de geluiduitstraling van de verkeers- en parkeerbewegingen ten gevolge van de realisatie van een appartementencomplex. Bijbehorende parkeervoorziening wordt ontsloten via de Koopvaardijstraat. Naast verkeers- en parkeerbewegingen op het eigen terrein is de indirecte hinder beschouwd vanwege het verkeer van en naar het appartementencomplex conform de 'Circulaire Indirecte Geluidhinder' d.d. 29 februari 1996.

Bezien is of de voorgenomen ontwikkeling geen nadelige invloed heeft op het akoestisch woon- en leefklimaat ter plaatse van geluidgevoelige bestemmingen rond de projectlocatie en of er dus sprake is van een goede ruimtelijke ordening. Er is hierbij aansluiting gezocht bij het stappenplan en de bijbehorende geluideisen uit de VNG-uitgave 'Bedrijven en milieuzonering', editie 2009.

Er heeft een inventarisatie van geluidbronnen plaatsgevonden in de toekomstige situatie. Hierbij is gebruik gemaakt van:

- CROW-publicatie 317: "kencijfers parkeren en verkeersgeneratie", oktober 2012. Op basis van deze publicatie is de verkeersintensiteit bepaald;
- archiefgegevens en overige kentallen.

Voor het verwerken van deze gegevens en het berekenen van de immissieniveaus is gebruik gemaakt van het programma Geomilieu, ontwikkeld door DGMR.

De immissieniveaus zijn bepaald op de meest relevante beoordelingsposities, zijnde de toetspunten gelegen ter plaatse van dichtstbijzijnde woningen van derden in de directe omgeving van het bouwplan en de toetspunten op de gevels van de eigen appartementen.

3 Situatie en randvoorwaarden

3.1 Situatie

In bijlage 1 is een tekening opgenomen van de nieuwe situatie. In bijlage 2 zijn enkele bijbehorende gevelaanzichten, doorsnedes en 3D-weergaven opgenomen.

3.2 Activiteiten

Het planvoornemen betreft de realisatie van een appartementencomplex. Ter plaatse van het bouwplan zijn uitsluitend verkeers- en parkeerbewegingen de relevante geluidproducerende bronnen. Derhalve wordt enkel de geluidemissie als gevolg van deze verkeers- en parkeerbewegingen inclusief de verkeersaantrekkende werking beschouwd. Hieronder is de representatieve situatie nader beschouwd.

Dagelijkse representatieve situatie

Op reguliere dagbasis wordt de geluidproductie van het appartementencomplex en bijbehorende parkeervoorziening bepaald door:

- aan- en afrijden en parkeren van personenwagens. Conform voornoemde CROW-publicatie is er uitgegaan van in totaal 170 voertuigbewegingen per etmaal.

De volgende activiteiten zijn niet meegenomen in het akoestisch onderzoek:

- eventueel aanwezige installaties. Uitgangspunt is dat deze eventueel aanwezige installaties volgens de laatste stand der techniek worden gerealiseerd en derhalve geen relevante bijdrage hebben op de resultaten;
- stemgeluid van personen ter plaatse van de op maaiveldniveau aanwezige parkeervoorziening en het dek c.q. de gemeenschappelijke buitenruimte. Ook hiervoor geldt namelijk dat dit geen relevante bijdrage zal hebben op de resultaten.

3.3 Geluideisen

Een stallingsgarage betreft geen inrichting conform de Wet milieubeheer zodat het toetsingskader 'Bedrijven en milieuzonering' of het Activiteitenbesluit formeel niet geldt. Vanuit het kader 'goede ruimtelijke ordening' wordt echter aansluiting gezocht bij deze toetsingskaders.

Voor de omgeving van het bedrijf gelden conform stap 2 van het stappenplan volgens de VNG-uitgave de volgende geluideisen:

- 50 dB(A) etmaalwaarde voor het langtijdgemiddelde beoordelingsniveau;
- 70 dB(A) etmaalwaarde voor maximale (piek)niveaus;
- 50 dB(A) etmaalwaarde voor indirecte hinder als gevolg van de verkeersaantrekkende werking.

Indien vorenstaande niet toereikend blijkt, zijn onder nadere voorwaarden afwijkingen tot maximaal de volgende waarden mogelijk (stap 3):

- 55 dB(A) etmaalwaarde voor het langtijdgemiddelde beoordelingsniveau;
- 70 dB(A) etmaalwaarde voor maximale (piek)niveaus, exclusief piekgeluiden door aan- en afrijdend verkeer;
- 65 dB(A) etmaalwaarde voor indirecte hinder als gevolg van de verkeersaantrekkende werking.

Zijn ook deze waarden niet toereikend, dan is doorgaans inpassing niet mogelijk tenzij dit (door het bevoegd gezag) grondig wordt onderzocht en onderbouwd.

Indirecte hinder

Indirecte hinder is geluidhinder die niet wordt veroorzaakt door activiteiten of installaties binnen de inrichting, maar die wel aan de inrichting is toe te rekenen. Verkeer van personen (en goederen) van en naar de inrichting kan ook indirecte hinder met zich meebrengen.

Voor de indirecte hinder ten gevolge van het aan- en afrijdend verkeer geldt normaliter een beperking van de reikwijdte tot die afstand waarbinnen de herkomst van het verkeer in alle redelijkheid kan worden teruggevoerd op de aanwezigheid van de inrichting. Met name in de directe omgeving geeft afremmend en optrekkend verkeer een duidelijke afwijking van het normale verkeersbeeld.

Conform de VNG-uitgave geldt een eis bij stap 2 van maximaal 50 dB(A) etmaalwaarde voor indirecte hinder.

4 Metingen en berekeningen

4.1 Meet- en berekeningsmethodiek

Ter bepaling van de geluiduitstraling van de geluidrelevante activiteiten (verkeers- en parkeerbewegingen) is gebruik gemaakt van in het verleden elders uitgevoerde metingen. De uitgevoerde metingen hebben plaatsgevonden binnen het meteoraam, zoals omschreven in de HMRI.

De berekeningen van de geluidemissie van de inrichting zijn uitgevoerd conform de voorschriften van methode II in de HMRI.

4.2 Bronbeschrijving

Bij geluidbronnen wordt doorgaans onderscheid gemaakt tussen stationaire bronnen en mobiele geluidbronnen, behorende bij de verkeers- c.q. parkeerbewegingen op het eigen terrein. In het onderhavige akoestisch onderzoek is uitsluitend sprake van mobiele geluidbronnen. In bijlage 3 zijn de locaties van de mobiele bronnen in het akoestisch model grafisch weergegeven. In bijlage 4A wordt een overzicht gegeven van de invoergegevens van alle geluidbronnen, die een relevante bijdrage leveren aan de emissieniveaus. In de navolgende subparagraaf worden alle gebruikte mobiele bronnen besproken welke in de representatieve bedrijfssituatie actief zijn.

4.2.1 Mobiele bronnen

Voor het bepalen van het dagelijks representatieve aantal verkeersbewegingen is uitgegaan CROW-publicatie 317: "kencijfers parkeren en verkeersgeneratie", oktober 2012.

Samengevat wordt in onderhavig onderzoek uitgegaan van:

- 132 verkeersbewegingen van personenauto's in de dagperiode (tussen 07.00 - 19.00 uur);
- 25 verkeersbewegingen van personenauto's in de avondperiode (tussen 19.00 - 23.00 uur);
- 13 verkeersbewegingen van personenauto's in de nachtperiode (tussen 23.00 - 7.00 uur).

Voor de verdeling van de personenauto's over dag-, avond- en nachtperiode is gebruik gemaakt van het door het ministerie van VROM uitgegeven rapport "bepaling van verkeersgegevens ten behoeve van de Wet Geluidhinder", GF-DR-35-01. Er is hierbij uitgegaan van een verdeling behorende bij buurt- en wijkontsluitingswegen binnen de bebouwde kom.

Voor de verdeling van de personenauto's over het terrein (mobiele bronnen mb 01a t/m mb 01c) is er rekening mee gehouden dat niet alle voertuigbewegingen tot en met de achterste parkeervakken zullen plaatsvinden. Er zijn in totaal 43 parkeervakken aanwezig, waarvan 20 onder het appartementencomplex zijn gelegen en 23 in de buitenlucht. Deze laatste zijn voor omwonenden afgeschermd middels muren met een hoogte van 3,2 meter.

In tabel 4.1 staat een overzicht van de vervoersbewegingen op het terrein van het appartementencomplex in de representatieve situatie.

Aan- en afrijden van personenauto's

Voor het bronvermogen van een met lage snelheid (5 km/uur) wegrijdende personenauto is $L_w = 89$ dB(A) representatief. Piekverhogingen zijn met name afkomstig van het dichtslaan van portieren. Bij vergelijkbare projecten zijn deze piekniveaus vastgesteld op $L_{w,max} = 96$ dB(A).

Ter plaatse van de niet overdekte parkeerplaatsen (nummers 12 tot en met 34) zijn voornoemde piekniveaus middels maximaal drie puntbronnen per parkeerplaats (voor, midden en achter) gemodelleerd. De parkeerplaatsen met nummers 24 tot en met 34 zijn deels overdekt zodat deze met twee puntbronnen per parkeerplaats zijn gemodelleerd.

Tabel 4.1: Voertuigbewegingen op het eigen terrein

verkeers- en parkeerbewegingen in de representatieve situatie	bronnummer	bronvermogens		aantal aan- en afvoer voertuigen		
		L_w	$L_{w,max}$	dag	avond	nacht
personenauto's	mb 01a	89	96	132	25	13
personenauto's	mb 01b	89	96	132	25	13
personenauto's (achterste deel)	mb 01c	89	96	66	12	7

4.3 Objecten

In bijlage 3 zijn de objecten grafisch weergegeven. In bijlage 4A zijn de bijbehorende invoergegevens weergegeven.

Voor de onmiddellijke omgeving van de inrichting is gebruik gemaakt van een akoestisch model in Geomilieu, versie 4.30. Alle relevante gebouwen zijn als rechthoekige of polygone objecten ingevoerd met een hoogte ten opzichte van het maaiveld. De hellende daken van de direct ten oosten gelegen woningen zijn middels een rechthoekige nok gemodelleerd met een profielcorrectie van 2 dB en een reflectiefactor van 0,2. Voor de overige gebouwen geldt een profielcorrectie van 0 dB (geen correctie) en een reflectiefactor van 0,8. De onmiddellijke omgeving van het appartementencomplex is als akoestisch hard (bodemfactor 0,0) in rekening gebracht.

Rondom de parkeervoorziening zijn geluidafschermdende voorzieningen voorzien. Deze voorzieningen zijn als een geluidscherm gemodelleerd. Ter afscherming van de eigen woningen is uitgegaan van een geluidscherm ter plaatse van de rand van het tuindek met een absolute hoogte van 4,2 meter boven maaiveld. Het tuindek is op 3,2 meter boven het lokale maaiveld gelegen. Voor het geluidscherm c.q. de aanwezige borstwering is derhalve uitgegaan van een hoogte van 1 meter.

4.4 Ligging van de beoordelingspunten

In bijlage 3 is de ligging van de beoordelingspunten weergegeven. In bijlage 4A zijn de invoergegevens hiervan weergegeven. De relevante beoordelingspunten zijn gelegen op zowel de gevels van de dichtstbijzijnde woningen van derden als op de gevels van het te realiseren appartementencomplex.

De immissieniveaus op de gevels van de omliggende woningen zijn bepaald op een hoogte van 1,5 meter voor de dagperiode en 4,5/7,5 meter voor de avond- en nachtperiode. Als maatgevende toetshoogte voor de nieuwe appartementen is gerekend met de in tabel 4.2 weergegeven hoogten. Voor alle punten is gerekend met invallend geluid.

Tabel 4.2: Toetshoogten

bouwlaag	toetshoogte hoogbouw (m)	toetshoogte laagbouw (m)
begane grond	-	-
1 ^e verdieping	6,0	5,5
2 ^e verdieping	9,0	8,5
3 ^e verdieping	12,0	-
4 ^e verdieping	15,0	-
5 ^e verdieping	18,0	-
6 ^e verdieping	21,0	-
7 ^e verdieping	24,0	-

5 Resultaten

5.1 Vanwege de parkeervoorziening

In bijlage 4B en 4C zijn respectievelijk de rekenresultaten opgenomen van het langtijdgemiddelde beoordelingsniveau ($L_{Ar,LT}$) en de maximale geluidniveaus (L_{Amax}). In onderstaande tabel 5.1 zijn de rekenresultaten samengevat weergegeven. Hierbij is voor de eigen appartementen per toetspunt steeds naar de hoogste waarde gekeken. Iedere toetshoogte van een toetspunt op het appartementencomplex komt uiteraard overeen met een ander appartement. Voor de bestaande woningen geldt dat de immissieniveaus op de gevels zijn bepaald op een hoogte van 1,5 meter voor de dagperiode en 4,5/7,5 meter voor de avond- en nachtperiode.

Tabel 5.1: Rekenresultaten

toetspunt	geluidniveau [dB(A)]					
	dagperiode		avondperiode		nachtperiode	
	$L_{Ar,LT}$	L_{Amax}	$L_{Ar,LT}$	L_{Amax}	$L_{Ar,LT}$	L_{Amax}
representatieve situatie (bijlagen 4B en 4C)						
<i>maatgevende eigen appartementen</i>						
t01 t/m t04	≤45	≤70	≤40	≤65	≤35	≤60
t05	≤45	≤70	≤40	≤65	≤35	62
t06	≤45	≤70	41	≤65	≤35	64
t07	47	≤70	44	67	38	67
t08 t/m t13	≤45	≤70	≤40	≤65	≤35	≤60
t14	≤45	≤70	≤40	≤65	≤35	61
t15	≤45	≤70	≤40	≤65	≤35	64
t16	≤45	≤70	≤40	≤65	≤35	62
t17 t/m t35	≤45	≤70	≤40	≤65	≤35	≤60
<i>woningen van derden</i>						
t36 t/m t38	≤45	≤70	≤40	≤65	≤35	≤60
t39	≤45	≤70	≤40	≤65	≤35	64
t40	≤45	≤70	≤40	≤65	≤35	62
t41	≤45	≤70	≤40	≤65	≤35	61
t42	≤45	≤70	≤40	≤65	≤35	≤60
t43 en t44	≤45	≤70	42	≤65	36	62
t45	≤45	≤70	41	≤65	36	63
t46 t/m t51	≤45	≤70	≤40	≤65	≤35	≤60
t52	≤45	≤70	≤40	≤65	≤35	64
t53 en t54	≤45	≤70	≤40	≤65	≤35	≤60

Uit de rekenresultaten blijkt dat de langtijdgemiddelde beoordelingsniveaus ($L_{Ar,LT}$) op zowel de gevels van de eigen appartementen als omliggende woningen voldoen aan de geluideis van 50 dB(A) etmaalwaarde, behorende bij stap 2 van het stappenplan volgens de VNG-uitgave.

Met betrekking tot de maximale geluidniveaus (L_{Amax}) blijkt uit de resultaten dat in de dag- en avondperiode op de gevels van de omliggende woningen wordt voldaan aan de geluideis van 70 dB(A) etmaalwaarde, behorende bij stap 2 van het stappenplan volgens de VNG-uitgave. In de

nachtperiode wordt op enkele punten niet voldaan aan deze eis (vetgedrukte waarden). Aangezien deze piek zich ook bij het parkeren aan de openbare weg voordoet (bijvoorbeeld ter plaatse van de parkeerplaatsen aan de Koopvaardijstraat) wordt dit als een gebiedseigen piekgeluid beschouwd, waardoor deze minder snel als hinderlijk zal worden ervaren. Een gebiedsvreemd geluid wordt namelijk sneller als hinderlijk ervaren, waardoor sneller (dus bij lagere geluidniveaus) een minder goed woon- en leefklimaat ontstaat. Bovendien zullen deze pieken niet vaak voorkomen en zal men naar verwachting zoveel mogelijk rekening met de eigen buurtbewoners houden. Voor het verhogen van de geluidafschermende voorzieningen ter beperking van deze piekgeluiden geldt dat dit niet erg doelmatig is, aangezien deze pieken zich op de eerste en tweede (zolder) verdieping voordoen. Voor de zolderverdieping geldt overigens dat hier niet altijd een slaapkamer aanwezig zal zijn.

Op de eigen appartementen wordt op enkele toetspunten in zowel de avond- als nachtperiode niet voldaan aan de gestelde eis met betrekking tot de maximale geluidniveaus (L_{Amax}). Alle geluidniveaus op de gevels van de eigen appartementen zijn in voorliggend onderzoek echter bepaald ter plaatse van de buitenschil. Onderhavige bouwplan wordt uitgevoerd met loggia's (laagbouw) en een galerij (hoogbouw) waardoor de werkelijke geluidniveaus enkele dB's lager zullen uitvallen, mits er een geluidabsorberend plafond ter plaatse van deze galerij en loggia's wordt toegepast. Voorts geldt ook voor de eigen appartementen dat er sprake is van een gebiedseigen geluid, dat de berekende pieken niet vaak zullen voorkomen en de overschrijdingen relatief beperkt zijn.

In bijlage 4C zijn tevens detailresultaten opgenomen van de maximale geluidniveaus (L_{Amax}) zodat inzichtelijk wordt gemaakt welke parkeerplaatsen verantwoordelijk zijn voor een eventuele overschrijding van de betreffende geluidnorm op de gevels c.q. waarneempunten.

5.2 Indirecte hinder

Met betrekking tot indirecte hinder van het verkeer van en naar de parkeervoorziening van het appartementencomplex kan gesteld worden dat alle voertuigbewegingen plaats vinden via de Koopvaardijstraat. Voor de snelheid is, gezien de afstand van de uitrit tot de maatgevende woning, 20 km/uur aangehouden. In bijlage 5B is middels een berekening aangetoond dat in de beschouwde situatie op zowel de eigen appartementen als de omliggende woningen wordt voldaan aan de voorkeursgrenswaarde van 50 dB(A) etmaalwaarde (conform stap 2 van de VNG-uitgave). De invoergegevens van deze berekening zijn opgenomen in bijlage 5A.

6 Samenvatting en conclusies

In opdracht van W&L De Koopvaardij B.V. is een akoestisch onderzoek omgevingslawaai uitgevoerd naar de geluidemissie ten gevolge van de parkeerbewegingen ter plaatse van de beoogde realisatie van woningbouwcomplex "De Koopvaardij". Op maaiveldniveau is een deels overdekte parkeervoorziening aanwezig.

Conform de VNG-brochure 'Bedrijven en milieuzonering' (editie 2009) geldt een richtafstand van 30 meter voor parkeergarages. Deze afstand heeft betrekking op het aspect geluid en het omgevingstype rustige woonwijk. In de onderhavige situatie is er sprake van een gemengd gebied zodat de richtafstand met één afstandsstap mag worden verlaagd. Onderhavige parkeergarage betreft echter een stallingsgarage. In het kader van een goede ruimtelijke onderbouwing is middels voorliggend rapport aangetoond dat een goed woon- en leefklimaat is gewaarborgd ter plaatse van met name de omliggende bestaande geluidgevoelige objecten c.q. woningen.

Uit de resultaten van het onderliggende akoestisch onderzoek kunnen de volgende conclusies worden getrokken:

- Na realisatie van de reeds geplande geluidafschermdende voorzieningen (muren met een hoogte van 3,2 meter) voldoet de beschouwde situatie aan het BBT principe daar er redelijkerwijs geen extra maatregelen te treffen zijn om de geluiduitstraling naar de omgeving verder terug te dringen.
- Met betrekking tot het langtijdgemiddelde beoordelingsniveau ($L_{Ar,LT}$) kan worden gesteld dat op zowel de gevels van de eigen appartementen als omliggende woningen wordt voldaan aan de gestelde geluideis van 50 dB(A) etmaalwaarde (stap 2 van voornoemd stappenplan).
- Met betrekking tot de maximale geluidniveaus (L_{Amax}) blijkt uit de resultaten dat in de dag- en avondperiode op de gevels van de omliggende woningen wordt voldaan aan de geluideis van 70 dB(A) etmaalwaarde (stap 2). In de nachtperiode wordt op enkele punten niet voldaan aan deze eis. Aangezien deze piek zich ook bij het parkeren aan de openbare weg voordoet wordt dit als een gebiedseigen piekgeluid beschouwd, waardoor deze minder snel als hinderlijk zal worden ervaren. Bovendien zullen deze pieken niet vaak voorkomen en zal men naar verwachting zoveel mogelijk rekening met de eigen buurtbewoners houden.

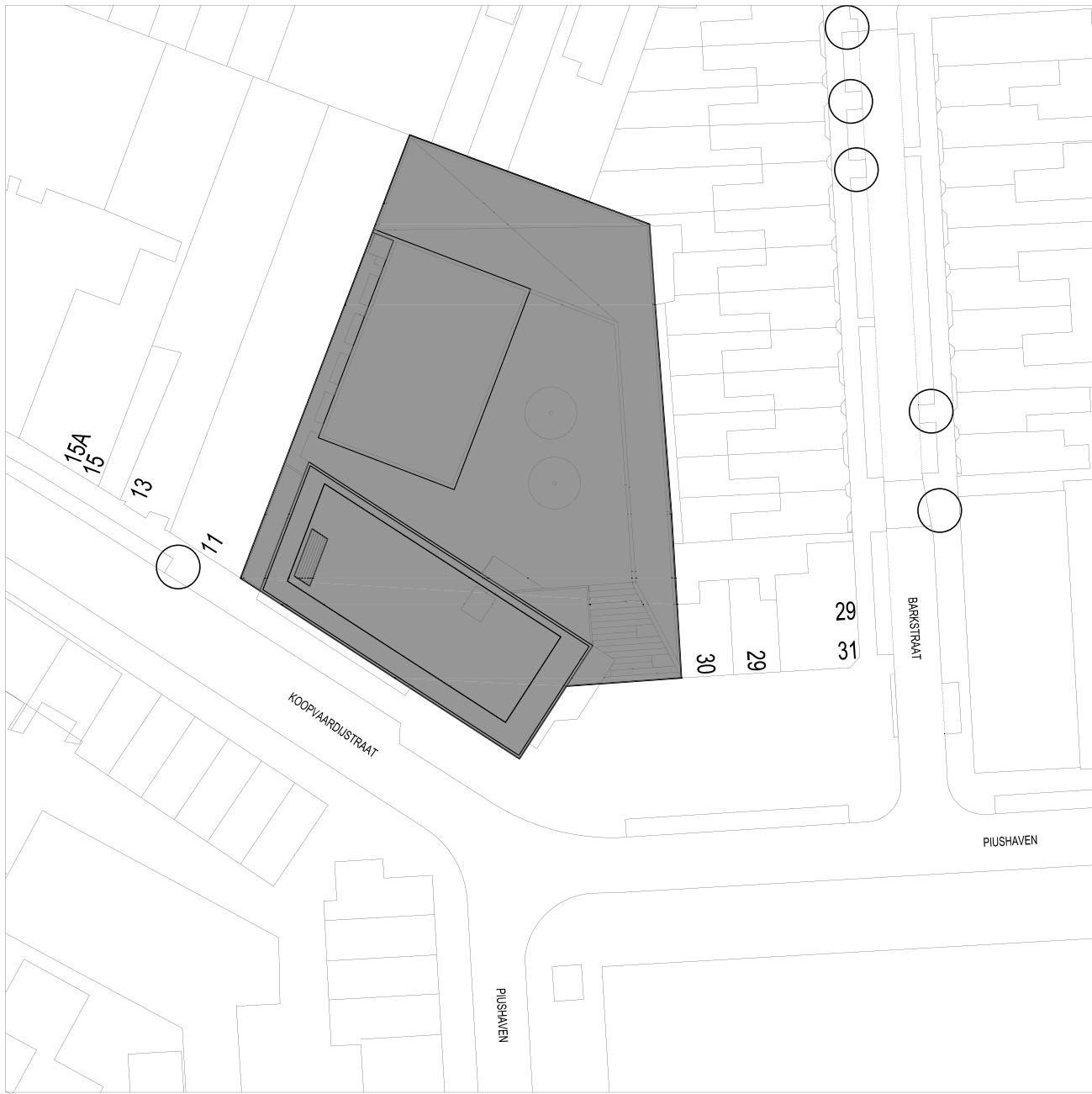
Op de eigen appartementen wordt op enkele toetspunten in zowel de avond- als nachtperiode niet voldaan aan de gestelde eis met betrekking tot de maximale geluidniveaus (L_{Amax}). Alle geluidniveaus op de gevels van de eigen appartementen zijn in voorliggend onderzoek echter bepaald ter plaatse van de buitenschil. Onderhavige bouwplan wordt uitgevoerd met loggia's (laagbouw) en een galerij (hoogbouw) waardoor de werkelijke geluidniveaus enkele dB's lager zullen uitvallen, mits er een geluidabsorberend plafond ter plaatse van deze galerij en loggia's wordt toegepast. Ook voor de eigen appartementen geldt dat er sprake is van een gebiedseigen geluid, dat de berekende pieken niet vaak zullen voorkomen en de overschrijdingen relatief beperkt zijn.

Gezien het vorenstaande is akoestisch gezien een goed woon- en leefklimaat gewaarborgd voor zowel de omwonenden als de bewoners van de nieuwe appartementen.

- Met betrekking tot indirecte hinder van het verkeer van en naar de parkeervoorziening kan worden gesteld dat op zowel de gevels van de eigen appartementen als omliggende woningen wordt voldaan aan de voorkeursgrenswaarde van 50 dB(A).

In onderliggend rapport zijn de geluidniveaus tijdens de representatieve situatie berekend, inzichtelijk gemaakt en tevens getoetst aan de gestelde geluideisen. Op basis van de resultaten kan worden gesteld dat ter plaatse van zowel de omliggende woningen als eigen appartementen na realisatie van de ontwikkeling een akoestisch goed woon- en leefklimaat gewaarborgd blijft en er derhalve akoestisch gezien sprake is van een goede ruimtelijke ordening. Voor wat betreft het aspect geluid zijn er derhalve geen bezwaren de bestemmingsplanwijziging door te voeren.

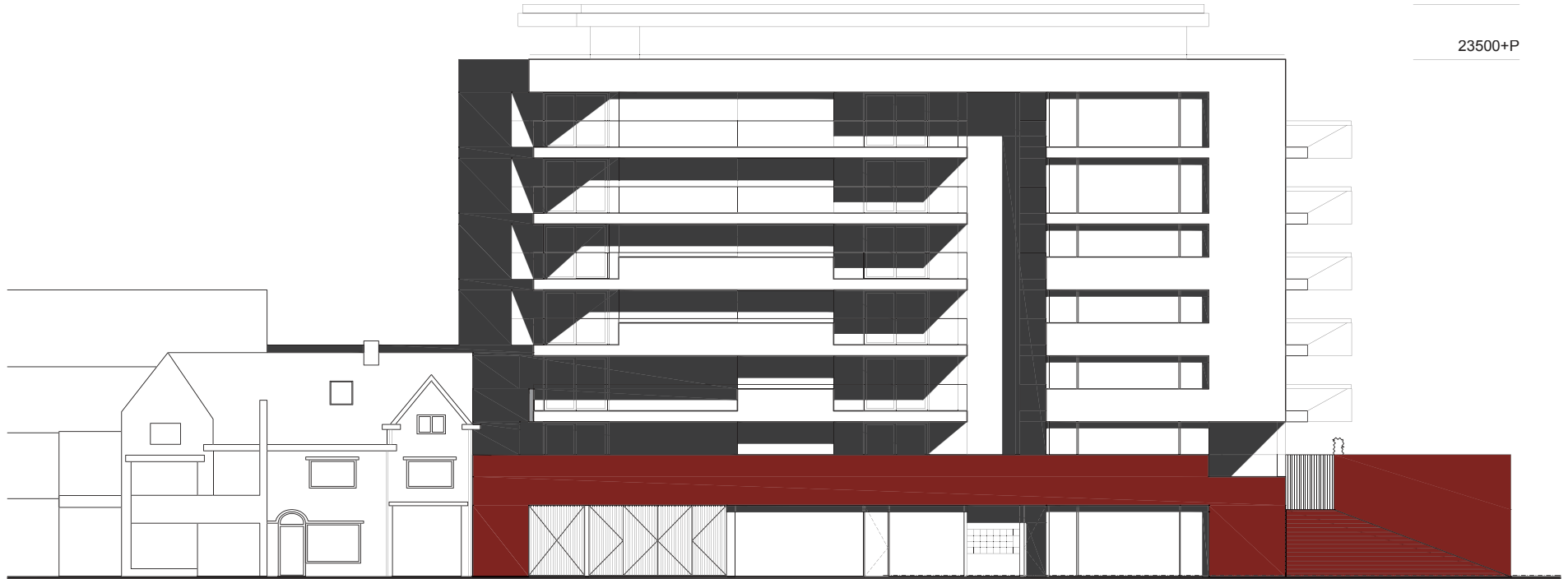
BIJLAGE 1:



BIJLAGE 2:

26000+P

23500+P



26000+P

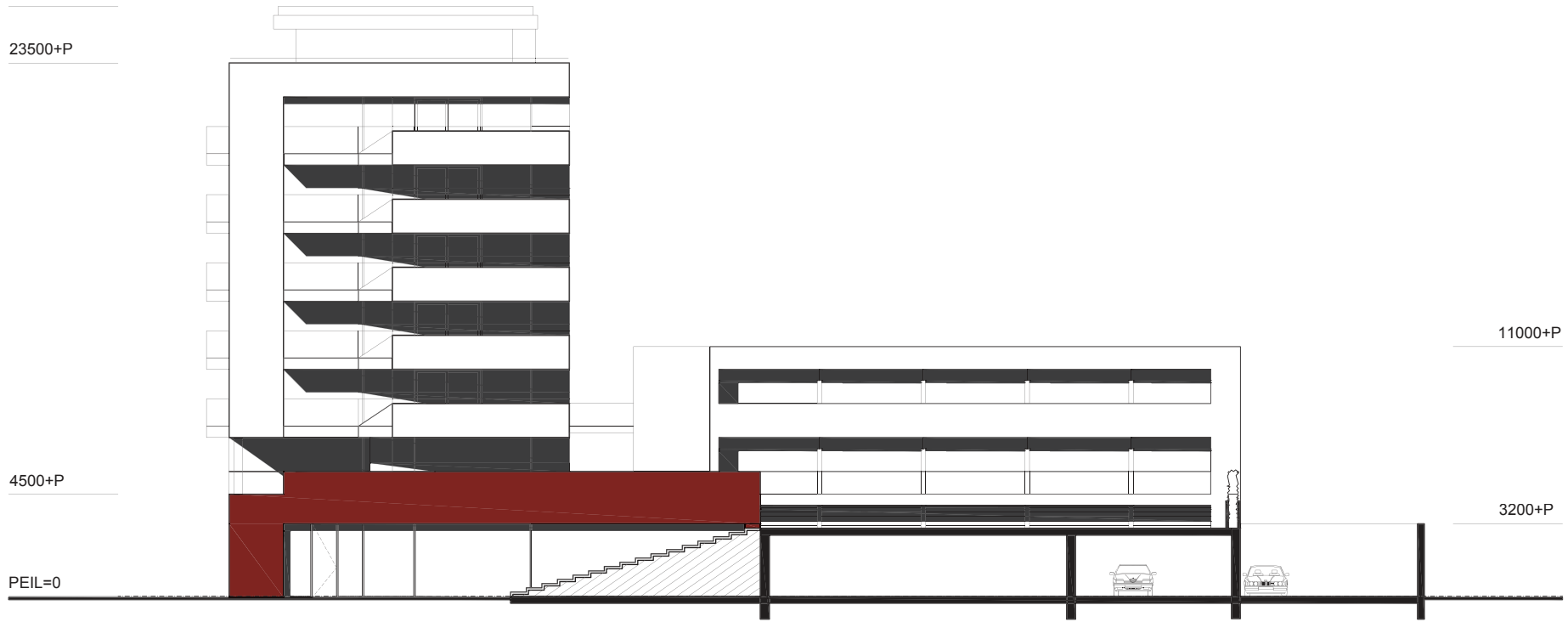
23500+P

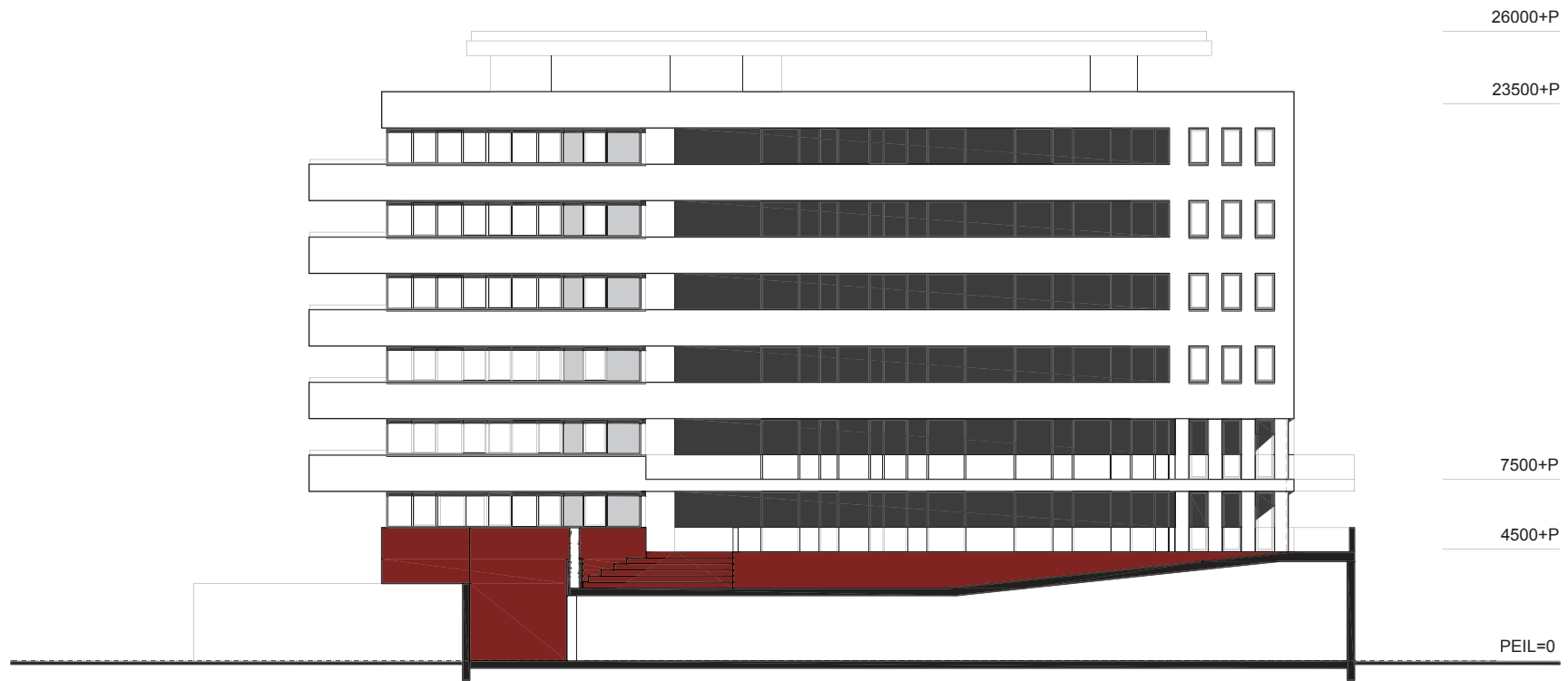
4500+P

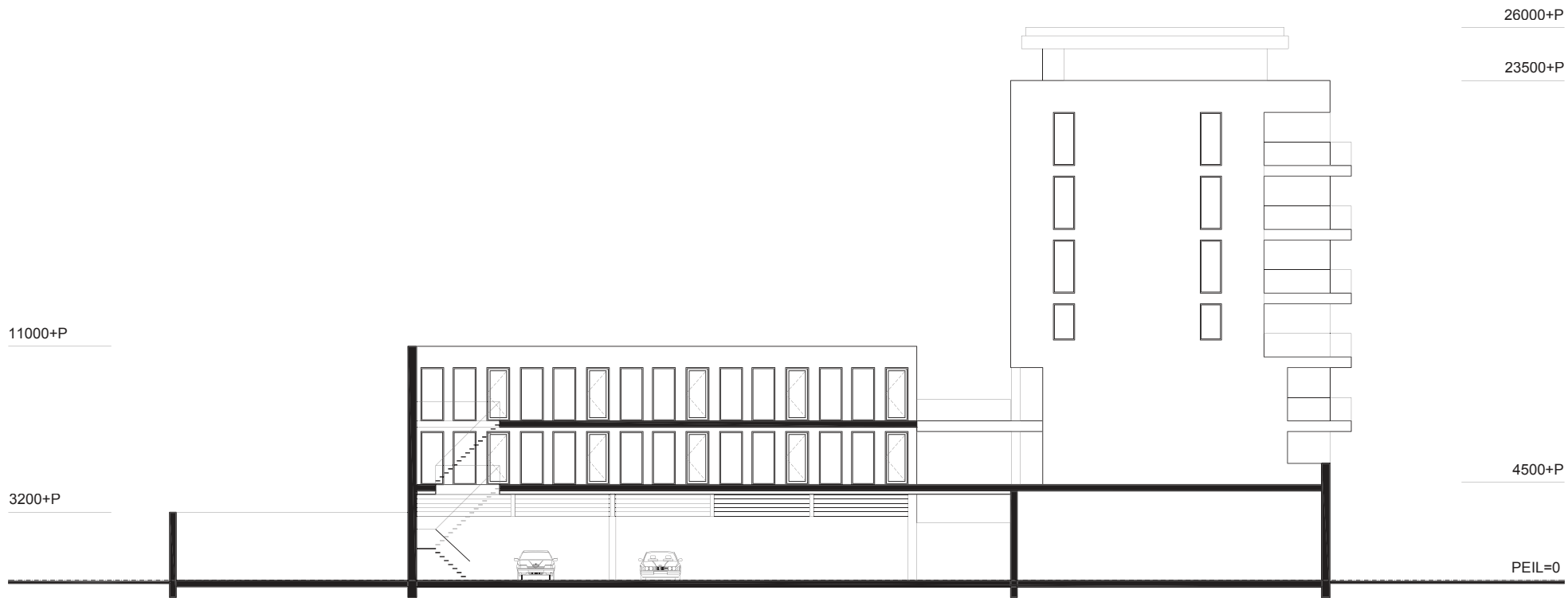
PEIL=0

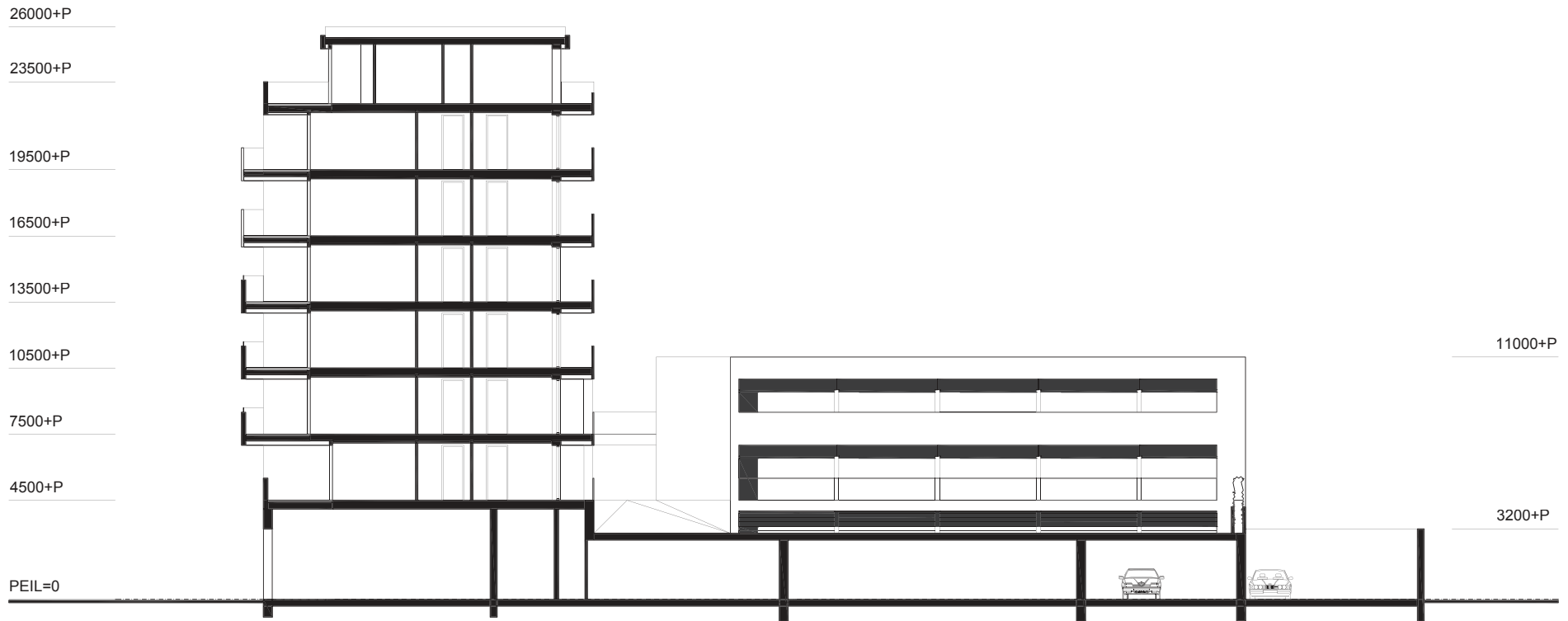
11000+P

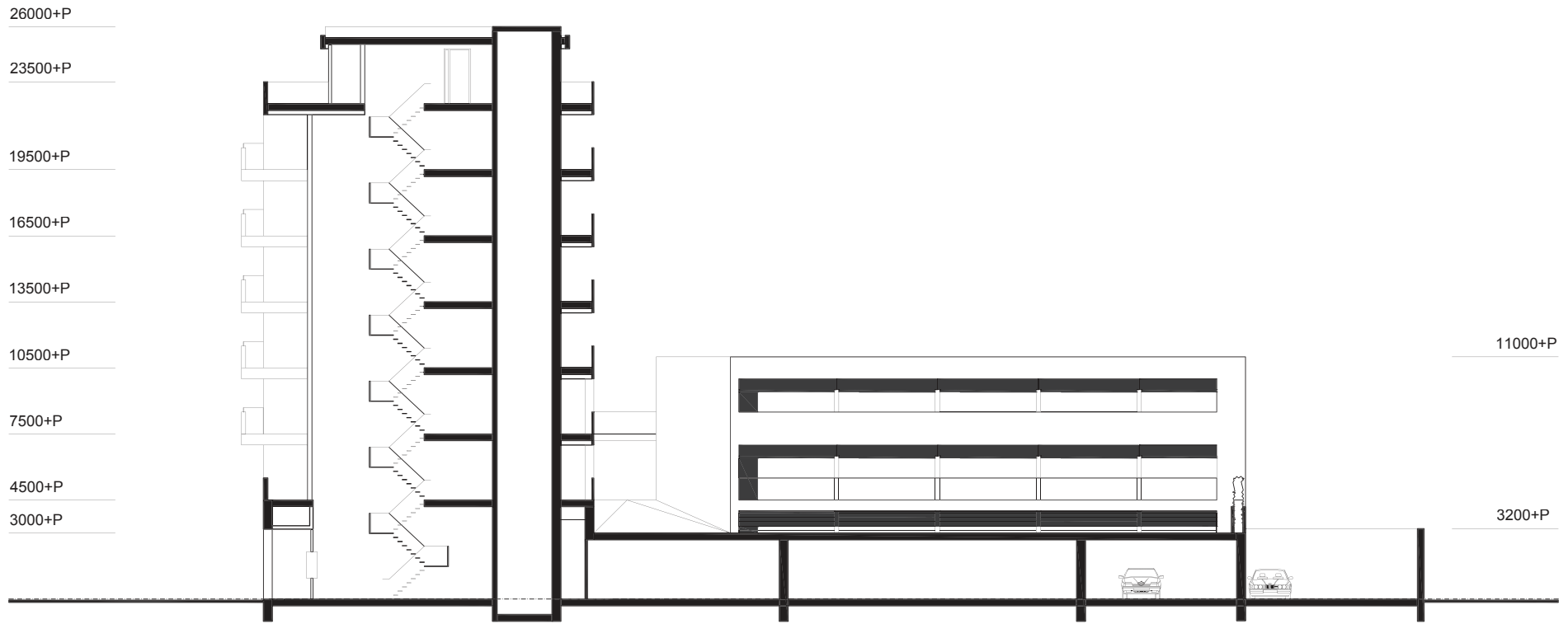
3200+P

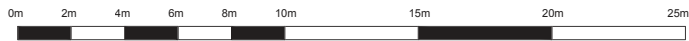
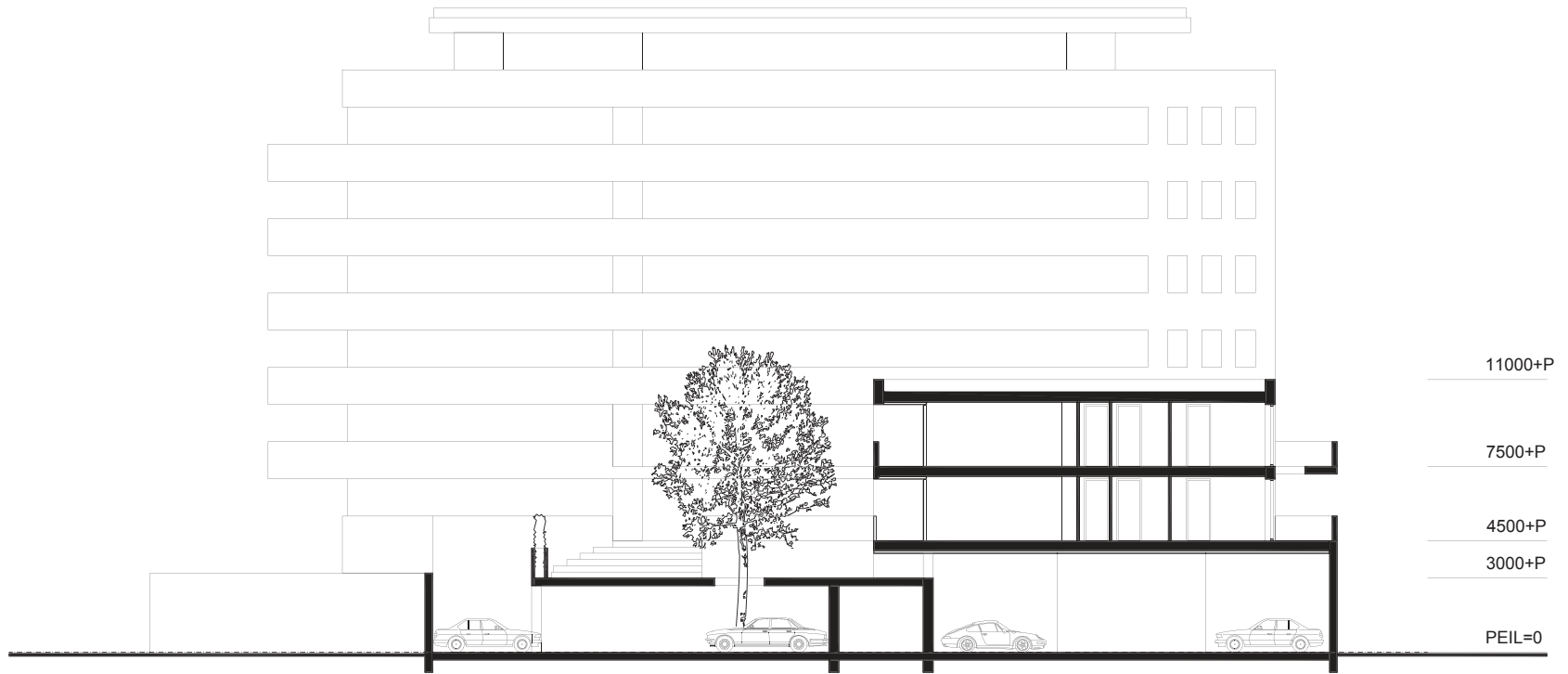












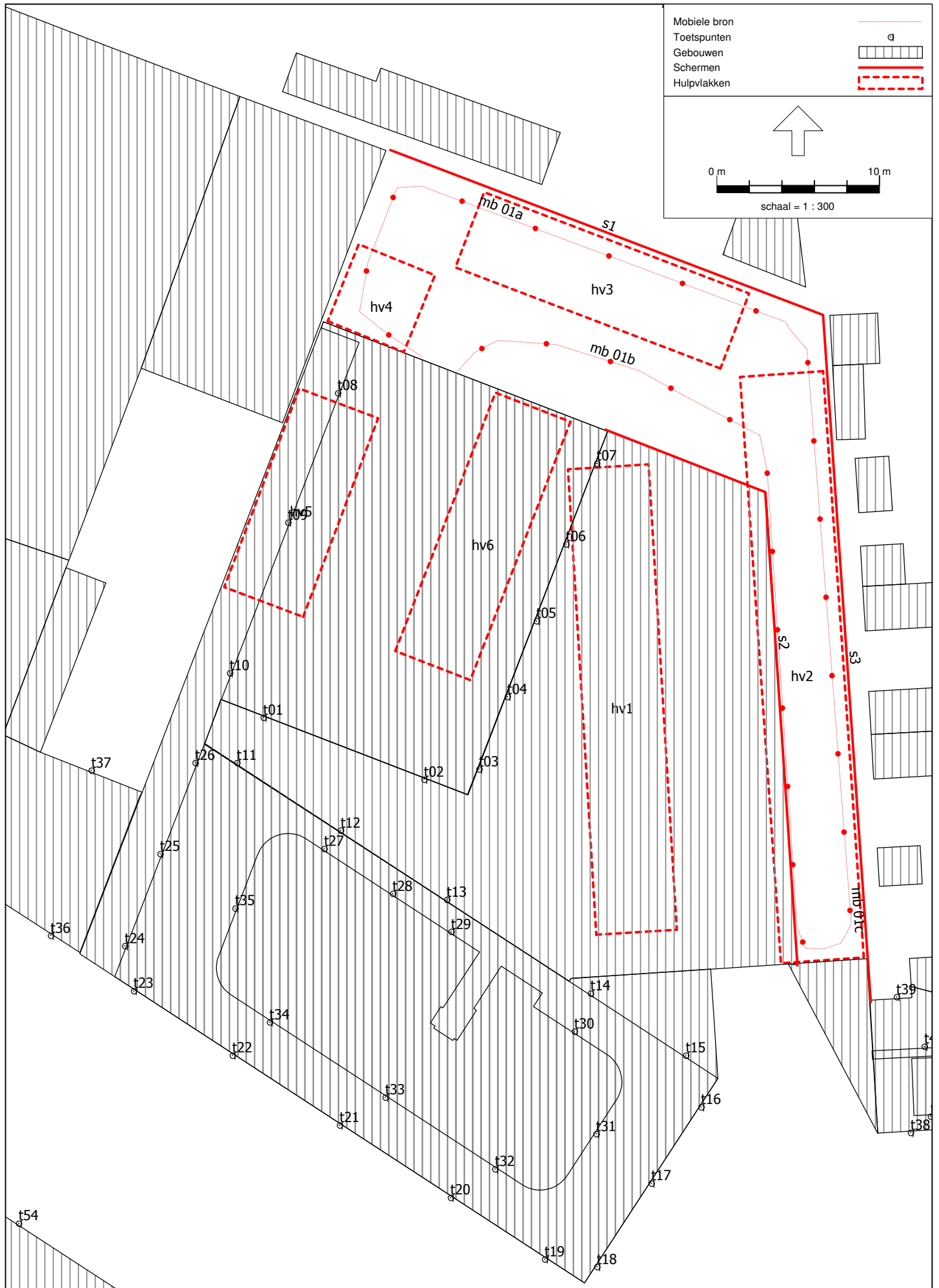


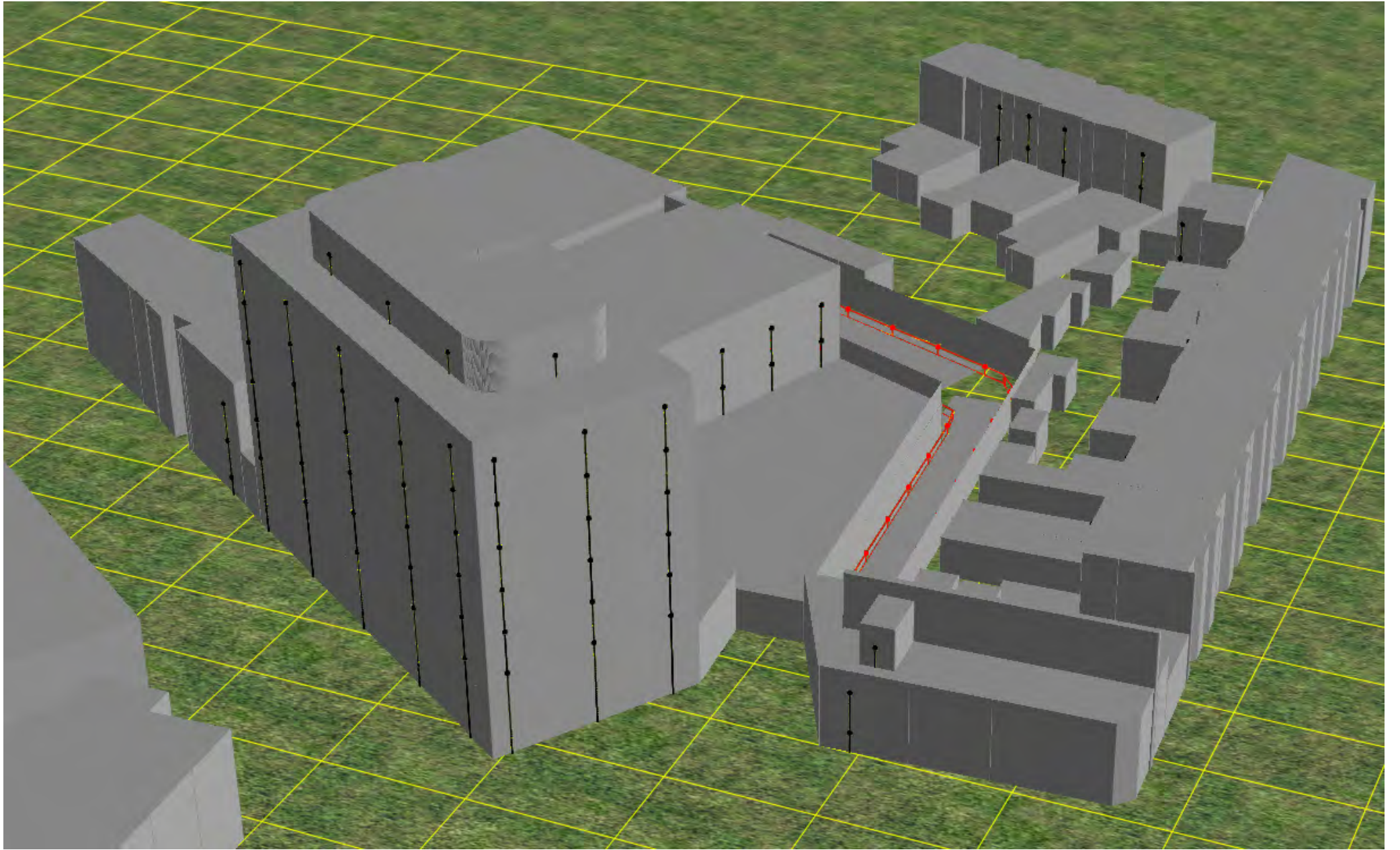


BIJLAGE 3:







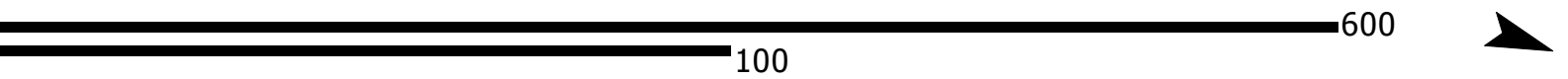




© 2017 Google
Image Landsat / Copernicus
Image © 2017 DigitalGlobe
Image © 2017 DigitalGlobe

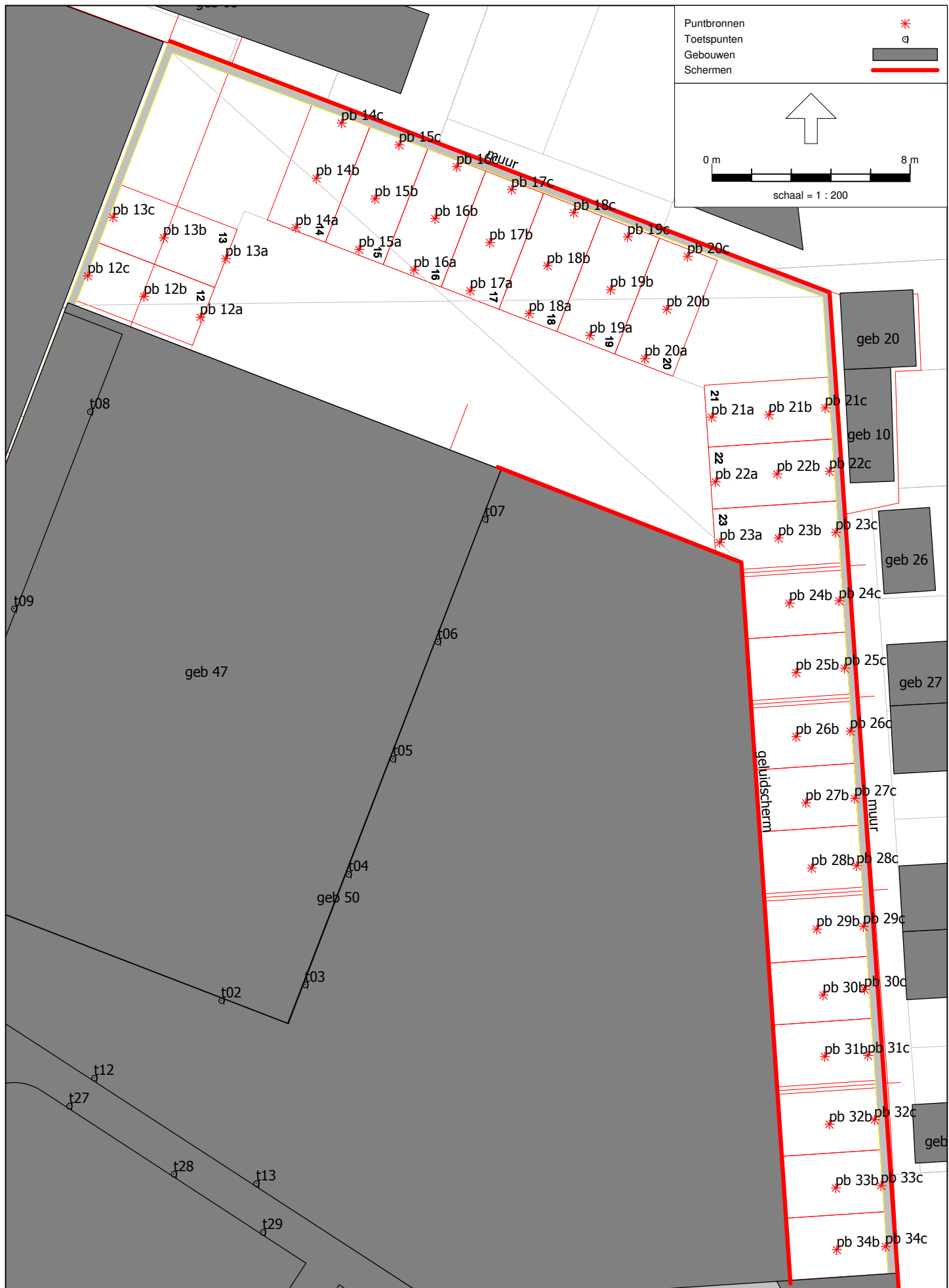
Google earth

voet
meter



100

600



BIJLAGE 4A:

Rapport: Lijst van model eigenschappen
Model: LAr;LT

Model eigenschap

Omschrijving	LAr;LT
Verantwoordelijke	rvdv
Rekenmethode	IL
Aangemaakt door	rvdv op 15-8-2017
Laatst ingezien door	RVDV op 22-8-2017
Model aangemaakt met	Geomilieu V4.30
Dagperiode	07:00 - 19:00
Avondperiode	19:00 - 23:00
Nachtperiode	23:00 - 07:00
Samengestelde periode	Etmaalwaarde
Waarde	Max(Dag, Avond + 5, Nacht + 10)
Standaard maaiveldhoogte	0
Rekenhoogte contouren	4
Detailniveau toetspunt resultaten	Bronresultaten
Detailniveau resultaten grids	Groepsresultaten
Meteorologische correctie	Toepassen standaard, 5,0
Standaard bodemfactor	0,0
Absorptiestandaarden	HMRI-II.8
Dynamische foutmarge	--
Clusteren gebouwen	Ja
Verwijderen binnenwanden	Ja

Model: LAr;LT
Groep: (hoofdgroep)
Lijst van Gebouwen, voor rekenmethode Industrielawaai - IL

Naam	Omschr.	Maaiveld	Hoogte	Cp	Refl. 31	Refl. 63	Refl. 125	Refl. 250	Refl. 500	Refl. 1k	Refl. 2k	Refl. 4k
geb 01	gebouw	0,00	8,00	0 dB	0,80	0,80	0,80	0,80	0,80	0,80	0,80	0,80
geb 02	gebouw	0,00	3,00	0 dB	0,80	0,80	0,80	0,80	0,80	0,80	0,80	0,80
geb 03	gebouw	0,00	3,00	0 dB	0,80	0,80	0,80	0,80	0,80	0,80	0,80	0,80
geb 04	gebouw	0,00	5,00	0 dB	0,80	0,80	0,80	0,80	0,80	0,80	0,80	0,80
geb 05	gebouw	0,00	3,00	0 dB	0,80	0,80	0,80	0,80	0,80	0,80	0,80	0,80
geb 06	gebouw	0,00	9,00	0 dB	0,80	0,80	0,80	0,80	0,80	0,80	0,80	0,80
geb 07	gebouw	0,00	6,00	0 dB	0,80	0,80	0,80	0,80	0,80	0,80	0,80	0,80
geb 08	gebouw	0,00	8,00	0 dB	0,80	0,80	0,80	0,80	0,80	0,80	0,80	0,80
geb 09	gebouw	0,00	8,00	0 dB	0,80	0,80	0,80	0,80	0,80	0,80	0,80	0,80
geb 10	gebouw	0,00	3,00	0 dB	0,80	0,80	0,80	0,80	0,80	0,80	0,80	0,80
geb 11	gebouw	0,00	3,00	0 dB	0,80	0,80	0,80	0,80	0,80	0,80	0,80	0,80
geb 12	gebouw	0,00	8,00	0 dB	0,80	0,80	0,80	0,80	0,80	0,80	0,80	0,80
geb 13	gebouw	0,00	9,00	0 dB	0,80	0,80	0,80	0,80	0,80	0,80	0,80	0,80
geb 14	gebouw	0,00	9,00	0 dB	0,80	0,80	0,80	0,80	0,80	0,80	0,80	0,80
geb 15	gebouw	0,00	9,00	0 dB	0,80	0,80	0,80	0,80	0,80	0,80	0,80	0,80
geb 16	gebouw	0,00	8,00	0 dB	0,80	0,80	0,80	0,80	0,80	0,80	0,80	0,80
geb 17	gebouw	0,00	8,00	0 dB	0,80	0,80	0,80	0,80	0,80	0,80	0,80	0,80
geb 18	gebouw	0,00	8,00	0 dB	0,80	0,80	0,80	0,80	0,80	0,80	0,80	0,80
geb 19	gebouw	0,00	3,00	0 dB	0,80	0,80	0,80	0,80	0,80	0,80	0,80	0,80
geb 20	gebouw	0,00	3,00	0 dB	0,80	0,80	0,80	0,80	0,80	0,80	0,80	0,80
geb 21	gebouw	0,00	10,00	0 dB	0,80	0,80	0,80	0,80	0,80	0,80	0,80	0,80
geb 22	gebouw	0,00	9,00	0 dB	0,80	0,80	0,80	0,80	0,80	0,80	0,80	0,80
geb 23	gebouw	0,00	4,00	0 dB	0,80	0,80	0,80	0,80	0,80	0,80	0,80	0,80
geb 24	gebouw	0,00	9,00	0 dB	0,80	0,80	0,80	0,80	0,80	0,80	0,80	0,80
geb 25	gebouw	0,00	10,00	0 dB	0,80	0,80	0,80	0,80	0,80	0,80	0,80	0,80
geb 26	gebouw	0,00	3,00	0 dB	0,80	0,80	0,80	0,80	0,80	0,80	0,80	0,80
geb 27	gebouw	0,00	3,00	0 dB	0,80	0,80	0,80	0,80	0,80	0,80	0,80	0,80
geb 28	gebouw	0,00	4,00	0 dB	0,80	0,80	0,80	0,80	0,80	0,80	0,80	0,80
geb 29	gebouw	0,00	4,00	0 dB	0,80	0,80	0,80	0,80	0,80	0,80	0,80	0,80
geb 30	gebouw	0,00	3,00	0 dB	0,80	0,80	0,80	0,80	0,80	0,80	0,80	0,80
geb 31	gebouw	0,00	3,00	0 dB	0,80	0,80	0,80	0,80	0,80	0,80	0,80	0,80
geb 32	gebouw	0,00	3,00	0 dB	0,80	0,80	0,80	0,80	0,80	0,80	0,80	0,80
geb 33	gebouw	0,00	3,00	0 dB	0,80	0,80	0,80	0,80	0,80	0,80	0,80	0,80
geb 34	gebouw	0,00	3,00	0 dB	0,80	0,80	0,80	0,80	0,80	0,80	0,80	0,80
geb 35	gebouw	0,00	3,00	0 dB	0,80	0,80	0,80	0,80	0,80	0,80	0,80	0,80
geb 36	gebouw	0,00	6,00	0 dB	0,80	0,80	0,80	0,80	0,80	0,80	0,80	0,80
geb 37	gebouw	0,00	6,00	0 dB	0,80	0,80	0,80	0,80	0,80	0,80	0,80	0,80
geb 38	gebouw	0,00	3,00	0 dB	0,80	0,80	0,80	0,80	0,80	0,80	0,80	0,80
geb 39	gebouw	0,00	9,00	0 dB	0,80	0,80	0,80	0,80	0,80	0,80	0,80	0,80
geb 40	gebouw	0,00	3,00	0 dB	0,80	0,80	0,80	0,80	0,80	0,80	0,80	0,80
geb 41	gebouw	0,00	3,00	0 dB	0,80	0,80	0,80	0,80	0,80	0,80	0,80	0,80
geb 42	gebouw	0,00	3,00	0 dB	0,80	0,80	0,80	0,80	0,80	0,80	0,80	0,80
geb 43	gebouw	0,00	3,00	0 dB	0,80	0,80	0,80	0,80	0,80	0,80	0,80	0,80
geb 44	gebouw	0,00	3,00	0 dB	0,80	0,80	0,80	0,80	0,80	0,80	0,80	0,80
geb 45	gebouw	0,00	3,00	0 dB	0,80	0,80	0,80	0,80	0,80	0,80	0,80	0,80
geb 46	gebouw plangebied dek	0,00	4,50	0 dB	0,80	0,80	0,80	0,80	0,80	0,80	0,80	0,80
geb 47	gebouw plangebied laagbouw	0,00	11,00	0 dB	0,80	0,80	0,80	0,80	0,80	0,80	0,80	0,80
geb 48	gebouw plangebied hoogbouw	0,00	22,50	0 dB	0,80	0,80	0,80	0,80	0,80	0,80	0,80	0,80
geb 49	gebouw plangebied top	0,00	26,00	0 dB	0,80	0,80	0,80	0,80	0,80	0,80	0,80	0,80
geb 50	tuin dek	0,00	3,20	0 dB	0,80	0,80	0,80	0,80	0,80	0,80	0,80	0,80
geb 51	gebouw plangebied	0,00	5,50	0 dB	0,80	0,80	0,80	0,80	0,80	0,80	0,80	0,80
geb 52	nok	0,00	10,00	2 dB	0,20	0,20	0,20	0,20	0,20	0,20	0,20	0,20
geb 53	dakkapel	0,00	9,00	0 dB	0,80	0,80	0,80	0,80	0,80	0,80	0,80	0,80
geb 54	dakkapel	0,00	9,00	0 dB	0,80	0,80	0,80	0,80	0,80	0,80	0,80	0,80

Model: LAr;LT
Groep: (hoofdgroep)
Lijst van Gebouwen, voor rekenmethode Industrielawaai - IL

Naam	Refl. 8k
geb 01	0,80
geb 02	0,80
geb 03	0,80
geb 04	0,80
geb 05	0,80
geb 06	0,80
geb 07	0,80
geb 08	0,80
geb 09	0,80
geb 10	0,80
geb 11	0,80
geb 12	0,80
geb 13	0,80
geb 14	0,80
geb 15	0,80
geb 16	0,80
geb 17	0,80
geb 18	0,80
geb 19	0,80
geb 20	0,80
geb 21	0,80
geb 22	0,80
geb 23	0,80
geb 24	0,80
geb 25	0,80
geb 26	0,80
geb 27	0,80
geb 28	0,80
geb 29	0,80
geb 30	0,80
geb 31	0,80
geb 32	0,80
geb 33	0,80
geb 34	0,80
geb 35	0,80
geb 36	0,80
geb 37	0,80
geb 38	0,80
geb 39	0,80
geb 40	0,80
geb 41	0,80
geb 42	0,80
geb 43	0,80
geb 44	0,80
geb 45	0,80
geb 46	0,80
geb 47	0,80
geb 48	0,80
geb 49	0,80
geb 50	0,80
geb 51	0,80
geb 52	0,20
geb 53	0,80
geb 54	0,80

Model: LAr;LT
 Groep: (hoofdgroep)
 Lijst van Schermen, voor rekenmethode Industrielawaai - IL

Naam	Omschr.	X-1	Y-1	X-n	Y-n	H-1	H-n	M-1	M-n	Lengte	Cp	Refl.L 31	Refl.L 63	Refl.L 125	Refl.L 250	Refl.L 500
s1	muur	134565,13	396074,94	134591,74	396064,81	3,20	3,20	0,00	0,00	28,48	0 dB	0,80	0,80	0,80	0,80	0,80
s2	geluidscherm	134578,34	396057,76	134590,16	396024,81	4,20	4,20	0,00	0,00	39,74	0 dB	0,80	0,80	0,80	0,80	0,80
s3	muur	134591,74	396064,81	134594,67	396022,56	3,20	3,20	0,00	0,00	42,35	0 dB	0,80	0,80	0,80	0,80	0,80

Model: LAr;LT
Groep: (hoofdgroep)
Lijst van Schermen, voor rekenmethode Industrielawaai - IL

Naam	Refl.L 1k	Refl.L 2k	Refl.L 4k	Refl.L 8k	Refl.R 31	Refl.R 63	Refl.R 125	Refl.R 250	Refl.R 500	Refl.R 1k	Refl.R 2k	Refl.R 4k	Refl.R 8k
s1	0,80	0,80	0,80	0,80	0,80	0,80	0,80	0,80	0,80	0,80	0,80	0,80	0,80
s2	0,80	0,80	0,80	0,80	0,80	0,80	0,80	0,80	0,80	0,80	0,80	0,80	0,80
s3	0,80	0,80	0,80	0,80	0,80	0,80	0,80	0,80	0,80	0,80	0,80	0,80	0,80

Model: LAr;LT
Groep: (hoofdgroep)
Lijst van Hulpvlakken, voor rekenmethode Industrielawaai - IL

Naam	Omschr.	Hoogte	Maaiveld	Hdef.
hv1	parkeervakken	0,00	0,00	Relatief
hv2	parkeervakken	0,00	0,00	Relatief
hv3	parkeervakken	0,00	0,00	Relatief
hv4	parkeervakken	0,00	0,00	Relatief
hv5	parkeervakken	0,00	0,00	Relatief
hv6	parkeervakken	0,00	0,00	Relatief

Model: LAr;LT
Groep: (hoofdgroep)
Lijst van Toetspunten, voor rekenmethode Industrielawaai - IL

Naam	Omschr.	Maaiveld	Hdef.	Hoogte A	Hoogte B	Hoogte C	Hoogte D	Hoogte E	Hoogte F	Gevel
t01	Toetspunt t01 laagbouw	0,00	Relatief	5,50	8,50	--	--	--	--	Ja
t02	Toetspunt t02 laagbouw	0,00	Relatief	5,50	8,50	--	--	--	--	Ja
t03	Toetspunt t03 laagbouw	0,00	Relatief	5,50	8,50	--	--	--	--	Ja
t04	Toetspunt t04 laagbouw	0,00	Relatief	5,50	8,50	--	--	--	--	Ja
t05	Toetspunt t05 laagbouw	0,00	Relatief	5,50	8,50	--	--	--	--	Ja
t08	Toetspunt t08 laagbouw	0,00	Relatief	5,50	8,50	--	--	--	--	Ja
t09	Toetspunt t09 laagbouw	0,00	Relatief	5,50	8,50	--	--	--	--	Ja
t10	Toetspunt t10 laagbouw	0,00	Relatief	5,50	8,50	--	--	--	--	Ja
t11	Toetspunt t11 hoogbouw	0,00	Relatief	6,00	9,00	12,00	15,00	18,00	21,00	Ja
t12	Toetspunt t12 hoogbouw	0,00	Relatief	6,00	9,00	12,00	15,00	18,00	21,00	Ja
t13	Toetspunt t13 hoogbouw	0,00	Relatief	6,00	9,00	12,00	15,00	18,00	21,00	Ja
t14	Toetspunt t14 hoogbouw	0,00	Relatief	6,00	9,00	12,00	15,00	18,00	21,00	Ja
t15	Toetspunt t15 hoogbouw	0,00	Relatief	6,00	9,00	12,00	15,00	18,00	21,00	Ja
t16	Toetspunt t16 hoogbouw	0,00	Relatief	6,00	9,00	12,00	15,00	18,00	21,00	Ja
t17	Toetspunt t17 hoogbouw	0,00	Relatief	6,00	9,00	12,00	15,00	18,00	21,00	Ja
t18	Toetspunt t18 hoogbouw	0,00	Relatief	6,00	9,00	12,00	15,00	18,00	21,00	Ja
t19	Toetspunt t19 hoogbouw	0,00	Relatief	6,00	9,00	12,00	15,00	18,00	21,00	Ja
t20	Toetspunt t20 hoogbouw	0,00	Relatief	6,00	9,00	12,00	15,00	18,00	21,00	Ja
t21	Toetspunt t21 hoogbouw	0,00	Relatief	6,00	9,00	12,00	15,00	18,00	21,00	Ja
t22	Toetspunt t22 hoogbouw	0,00	Relatief	6,00	9,00	12,00	15,00	18,00	21,00	Ja
t23	Toetspunt t23 hoogbouw	0,00	Relatief	6,00	9,00	12,00	15,00	18,00	21,00	Ja
t24	Toetspunt t24 hoogbouw	0,00	Relatief	6,00	9,00	12,00	15,00	18,00	21,00	Ja
t25	Toetspunt t25 hoogbouw	0,00	Relatief	6,00	9,00	12,00	15,00	18,00	21,00	Ja
t26	Toetspunt t26 hoogbouw	0,00	Relatief	6,00	9,00	12,00	15,00	18,00	21,00	Ja
t27	Toetspunt t27 toplaag	0,00	Relatief	24,00	--	--	--	--	--	Ja
t28	Toetspunt t28 toplaag	0,00	Relatief	24,00	--	--	--	--	--	Ja
t29	Toetspunt t29 toplaag	0,00	Relatief	24,00	--	--	--	--	--	Ja
t30	Toetspunt t30 toplaag	0,00	Relatief	24,00	--	--	--	--	--	Ja
t31	Toetspunt t31 toplaag	0,00	Relatief	24,00	--	--	--	--	--	Ja
t32	Toetspunt t32 toplaag	0,00	Relatief	24,00	--	--	--	--	--	Ja
t33	Toetspunt t33 toplaag	0,00	Relatief	24,00	--	--	--	--	--	Ja
t34	Toetspunt t34 toplaag	0,00	Relatief	24,00	--	--	--	--	--	Ja
t35	Toetspunt t35 toplaag	0,00	Relatief	24,00	--	--	--	--	--	Ja
t36	toetspunt 36 (omliggende woning)	0,00	Relatief	1,50	4,50	7,50	--	--	--	Ja
t37	toetspunt 37 (omliggende woning)	0,00	Relatief	1,50	4,50	7,50	--	--	--	Ja
t38	toetspunt 38 (omliggende woning)	0,00	Relatief	1,50	4,50	--	--	--	--	Ja
t39	toetspunt 39 (omliggende woning)	0,00	Relatief	1,50	4,50	--	--	--	--	Ja
t40	toetspunt 40 (omliggende woning)	0,00	Relatief	--	--	7,50	--	--	--	Ja
t41	toetspunt 41 (omliggende woning)	0,00	Relatief	1,50	4,50	7,50	--	--	--	Ja
t42	toetspunt 42 (omliggende woning)	0,00	Relatief	1,50	4,50	7,50	--	--	--	Ja
t43	toetspunt 43 (omliggende woning)	0,00	Relatief	1,50	4,50	7,50	--	--	--	Ja
t44	toetspunt 44 (omliggende woning)	0,00	Relatief	1,50	4,50	7,50	--	--	--	Ja
t45	toetspunt 45 (omliggende woning)	0,00	Relatief	1,50	4,50	--	--	--	--	Ja
t46	toetspunt 46 (omliggende woning)	0,00	Relatief	1,50	4,50	--	--	--	--	Ja
t47	toetspunt 47 (omliggende woning)	0,00	Relatief	1,50	4,50	7,50	--	--	--	Ja
t48	toetspunt 48 (omliggende woning)	0,00	Relatief	--	4,50	7,50	--	--	--	Ja
t49	toetspunt 49 (omliggende woning)	0,00	Relatief	--	4,50	7,50	--	--	--	Ja
t50	toetspunt 50 (omliggende woning)	0,00	Relatief	--	4,50	7,50	--	--	--	Ja
t51	toetspunt 51 (omliggende woning)	0,00	Relatief	1,50	4,50	7,50	--	--	--	Ja
t06	Toetspunt t06 laagbouw	0,00	Relatief	5,50	8,50	--	--	--	--	Ja
t07	Toetspunt t07 laagbouw	0,00	Relatief	5,50	8,50	--	--	--	--	Ja
t52	toetspunt 52 (omliggende woning)	0,00	Relatief	--	--	7,50	--	--	--	Ja
t53	toetspunt 53 (omliggende woning)	0,00	Relatief	--	--	7,50	--	--	--	Ja
t54	toetspunt 54 (omliggende woning)	0,00	Relatief	1,50	4,50	7,50	--	--	--	Ja

Model: LAr;LT
Groep: (hoofdgroep)
Lijst van Mobiele bron, voor rekenmethode Industrielawaai - IL

Naam	Groep	Omschr.	ISO_H	Aantal(D)	Aantal(A)	Aantal(N)	Cb(D)	Cb(A)	Cb(N)	Gem.snelheid	Max.afst.	Lw 31	Lw 63	Lw 125	Lw 250	Lw 500	Lw 1k	Lw 2k	Lw 4k	Lw 8k	Lw Totaal
mb 01a		personenwagens	0,75	132	25	13	19,74	22,19	28,05	5	5,00	50,40	69,50	72,70	77,80	80,10	83,70	83,10	79,80	73,20	88,72
mb 01b		personenwagens	0,75	132	25	13	20,45	22,91	28,76	5	5,00	50,40	69,50	72,70	77,80	80,10	83,70	83,10	79,80	73,20	88,72
mb 01c		personenwagens	0,75	66	12	7	22,75	25,38	30,73	5	5,00	50,40	69,50	72,70	77,80	80,10	83,70	83,10	79,80	73,20	88,72

Tritium Advies
Invoergegevens akoestisch model

1705/095/RV-03
bijlage 4A

Model: LAr;LT
Groep: (hoofdgroep)
Lijst van Mobiele bron, voor rekenmethode Industrielawaai - IL

<u>Naam</u>	<u>Lwr Totaal</u>
mb 01a	88,72
mb 01b	88,72
mb 01c	88,72

Model: LAmaz
 Groep: (hoofdgroep)
 Lijst van Puntbronnen, voor rekenmethode Industrielawaai - IL

Naam	Lw 125	Lw 250	Lw 500	Lw 1k	Lw 2k	Lw 4k	Lw 8k	Lw Totaal	Lwr Totaal
pb 12a	87,00	87,70	88,70	88,10	88,90	88,90	81,30	96,23	96,23
pb 12b	87,00	87,70	88,70	88,10	88,90	88,90	81,30	96,23	96,23
pb 12c	87,00	87,70	88,70	88,10	88,90	88,90	81,30	96,23	96,23
pb 13a	87,00	87,70	88,70	88,10	88,90	88,90	81,30	96,23	96,23
pb 13b	87,00	87,70	88,70	88,10	88,90	88,90	81,30	96,23	96,23
pb 13c	87,00	87,70	88,70	88,10	88,90	88,90	81,30	96,23	96,23
pb 14a	87,00	87,70	88,70	88,10	88,90	88,90	81,30	96,23	96,23
pb 14b	87,00	87,70	88,70	88,10	88,90	88,90	81,30	96,23	96,23
pb 14c	87,00	87,70	88,70	88,10	88,90	88,90	81,30	96,23	96,23
pb 15a	87,00	87,70	88,70	88,10	88,90	88,90	81,30	96,23	96,23
pb 15b	87,00	87,70	88,70	88,10	88,90	88,90	81,30	96,23	96,23
pb 15c	87,00	87,70	88,70	88,10	88,90	88,90	81,30	96,23	96,23
pb 16a	87,00	87,70	88,70	88,10	88,90	88,90	81,30	96,23	96,23
pb 16b	87,00	87,70	88,70	88,10	88,90	88,90	81,30	96,23	96,23
pb 16c	87,00	87,70	88,70	88,10	88,90	88,90	81,30	96,23	96,23
pb 17a	87,00	87,70	88,70	88,10	88,90	88,90	81,30	96,23	96,23
pb 17b	87,00	87,70	88,70	88,10	88,90	88,90	81,30	96,23	96,23
pb 17c	87,00	87,70	88,70	88,10	88,90	88,90	81,30	96,23	96,23
pb 18a	87,00	87,70	88,70	88,10	88,90	88,90	81,30	96,23	96,23
pb 18b	87,00	87,70	88,70	88,10	88,90	88,90	81,30	96,23	96,23
pb 18c	87,00	87,70	88,70	88,10	88,90	88,90	81,30	96,23	96,23
pb 19a	87,00	87,70	88,70	88,10	88,90	88,90	81,30	96,23	96,23
pb 19b	87,00	87,70	88,70	88,10	88,90	88,90	81,30	96,23	96,23
pb 19c	87,00	87,70	88,70	88,10	88,90	88,90	81,30	96,23	96,23
pb 20a	87,00	87,70	88,70	88,10	88,90	88,90	81,30	96,23	96,23
pb 20b	87,00	87,70	88,70	88,10	88,90	88,90	81,30	96,23	96,23
pb 20c	87,00	87,70	88,70	88,10	88,90	88,90	81,30	96,23	96,23
pb 21a	87,00	87,70	88,70	88,10	88,90	88,90	81,30	96,23	96,23
pb 21b	87,00	87,70	88,70	88,10	88,90	88,90	81,30	96,23	96,23
pb 21c	87,00	87,70	88,70	88,10	88,90	88,90	81,30	96,23	96,23
pb 22c	87,00	87,70	88,70	88,10	88,90	88,90	81,30	96,23	96,23
pb 22b	87,00	87,70	88,70	88,10	88,90	88,90	81,30	96,23	96,23
pb 22a	87,00	87,70	88,70	88,10	88,90	88,90	81,30	96,23	96,23
pb 23a	87,00	87,70	88,70	88,10	88,90	88,90	81,30	96,23	96,23
pb 23b	87,00	87,70	88,70	88,10	88,90	88,90	81,30	96,23	96,23
pb 23c	87,00	87,70	88,70	88,10	88,90	88,90	81,30	96,23	96,23
pb 24c	87,00	87,70	88,70	88,10	88,90	88,90	81,30	96,23	96,23
pb 24b	87,00	87,70	88,70	88,10	88,90	88,90	81,30	96,23	96,23
pb 25b	87,00	87,70	88,70	88,10	88,90	88,90	81,30	96,23	96,23
pb 25c	87,00	87,70	88,70	88,10	88,90	88,90	81,30	96,23	96,23
pb 26b	87,00	87,70	88,70	88,10	88,90	88,90	81,30	96,23	96,23
pb 26c	87,00	87,70	88,70	88,10	88,90	88,90	81,30	96,23	96,23
pb 27b	87,00	87,70	88,70	88,10	88,90	88,90	81,30	96,23	96,23
pb 27c	87,00	87,70	88,70	88,10	88,90	88,90	81,30	96,23	96,23
pb 28b	87,00	87,70	88,70	88,10	88,90	88,90	81,30	96,23	96,23
pb 28c	87,00	87,70	88,70	88,10	88,90	88,90	81,30	96,23	96,23
pb 29b	87,00	87,70	88,70	88,10	88,90	88,90	81,30	96,23	96,23
pb 29c	87,00	87,70	88,70	88,10	88,90	88,90	81,30	96,23	96,23
pb 30b	87,00	87,70	88,70	88,10	88,90	88,90	81,30	96,23	96,23
pb 30c	87,00	87,70	88,70	88,10	88,90	88,90	81,30	96,23	96,23
pb 31b	87,00	87,70	88,70	88,10	88,90	88,90	81,30	96,23	96,23
pb 31c	87,00	87,70	88,70	88,10	88,90	88,90	81,30	96,23	96,23
pb 32b	87,00	87,70	88,70	88,10	88,90	88,90	81,30	96,23	96,23
pb 32c	87,00	87,70	88,70	88,10	88,90	88,90	81,30	96,23	96,23
pb 33b	87,00	87,70	88,70	88,10	88,90	88,90	81,30	96,23	96,23
pb 33c	87,00	87,70	88,70	88,10	88,90	88,90	81,30	96,23	96,23

Model: LAmax
Groep: (hoofdgroep)
Lijst van Puntbronnen, voor rekenmethode Industrielawaai - IL

Naam	Groep	Omschr.	Hoogte	Type	Richt.	Hoek	Cb(u)(D)	Cb(u)(A)	Cb(u)(N)	Lw 31	Lw 63
pb 34b		piekbron parkeervak 34	0,75	Normale puntbron	0,00	360,00	12,000	4,000	8,000	58,00	74,60
pb 34c		piekbron parkeervak 34	0,75	Normale puntbron	0,00	360,00	12,000	4,000	8,000	58,00	74,60

Model: LAmax
Groep: (hoofdgroep)
Lijst van Puntbronnen, voor rekenmethode Industrielawaai - IL

Naam	Lw 125	Lw 250	Lw 500	Lw 1k	Lw 2k	Lw 4k	Lw 8k	Lw Totaal	Lwr Totaal
pb 34b	87,00	87,70	88,70	88,10	88,90	88,90	81,30	96,23	96,23
pb 34c	87,00	87,70	88,70	88,10	88,90	88,90	81,30	96,23	96,23

Geluidbron	Type	Totaal dB(A)	Octaafband in Hz									Opmerking	Bureau
			31,5	63	125	250	500	1000	2000	4000	8000		
Bronvermogens WEGRIJBEWEGING personenautos vanaf terrein -> openbare weg													
vooruit oprit oprijden 20 km/uur	LWeq	92,0	45,1	65,5	76,5	80,9	84,6	86,8	86,1	82,6	77,1		DvL
achteruit oprit opdraaien, 0-10 km/uur	LWeq	89,7	47,7	69,5	72,6	77,3	78,2	84,9	84,9	81,6	73,0		DvL
vooruit oprit oprijden 0-10 km/uur	LWeq	86,3	55,0	73,5	70,4	77,7	76,7	81,5	79,3	76,7	70,6		DvL
voorbij rijden 10 km/uur	LWeq	76,6	45,0	60,0	61,0	66,3	68,3	72,0	69,9	67,1	61,3		DvL
gemiddeld:		88,7	50,4	69,5	72,7	77,8	80,1	83,7	83,1	79,8	73,2		
Bronvermogens piekniveaus DICHTSLAAN PORTIEREN,													
dichtslaan	Lmax	96,2	58,0	74,6	87,0	87,7	88,7	88,1	88,9	88,9	81,3		DvL

BIJLAGE 4B:

Rapport: Resultatentabel
 Model: LAr;LT
 LAeq totaalresultaten voor toetspunten
 (hoofdgroep)
 Groep:
 Groepsreductie: Nee

Naam Toetspunt	Omschrijving	Hoogte	Dag	Avond	Nacht	Etmaal	Li
t01_A	Toetspunt t01 laagbouw	5,50	24,5	22,0	16,4	27,0	45,9
t01_B	Toetspunt t01 laagbouw	8,50	24,3	21,8	16,2	26,8	45,7
t02_A	Toetspunt t02 laagbouw	5,50	27,4	24,9	19,3	29,9	49,2
t02_B	Toetspunt t02 laagbouw	8,50	26,9	24,4	18,8	29,4	48,6
t03_A	Toetspunt t03 laagbouw	5,50	33,8	31,3	25,7	36,3	55,3
t03_B	Toetspunt t03 laagbouw	8,50	36,4	33,9	28,2	38,9	57,6
t04_A	Toetspunt t04 laagbouw	5,50	35,8	33,3	27,7	38,3	57,1
t04_B	Toetspunt t04 laagbouw	8,50	38,2	35,7	30,0	40,7	59,3
t05_A	Toetspunt t05 laagbouw	5,50	37,7	35,2	29,6	40,2	59,1
t05_B	Toetspunt t05 laagbouw	8,50	40,6	38,1	32,4	43,1	61,7
t06_A	Toetspunt t06 laagbouw	5,50	41,1	38,6	32,9	43,6	62,1
t06_B	Toetspunt t06 laagbouw	8,50	43,3	40,7	35,0	45,7	64,3
t07_A	Toetspunt t07 laagbouw	5,50	46,3	43,8	38,0	48,8	67,0
t07_B	Toetspunt t07 laagbouw	8,50	46,7	44,2	38,5	49,2	67,7
t08_A	Toetspunt t08 laagbouw	5,50	32,0	29,5	23,7	34,5	52,3
t08_B	Toetspunt t08 laagbouw	8,50	28,2	25,8	20,0	30,8	48,5
t09_A	Toetspunt t09 laagbouw	5,50	28,0	25,5	19,7	30,5	48,1
t09_B	Toetspunt t09 laagbouw	8,50	25,2	22,7	16,9	27,7	45,6
t10_A	Toetspunt t10 laagbouw	5,50	26,2	23,7	17,9	28,7	46,3
t10_B	Toetspunt t10 laagbouw	8,50	25,0	22,5	16,7	27,5	45,3
t11_A	Toetspunt t11 hoogbouw	6,00	25,2	22,7	17,0	27,7	46,4
t11_B	Toetspunt t11 hoogbouw	9,00	24,0	21,4	15,8	26,4	45,6
t11_C	Toetspunt t11 hoogbouw	12,00	27,0	24,5	18,9	29,5	48,5
t11_D	Toetspunt t11 hoogbouw	15,00	28,9	26,4	20,8	31,4	50,4
t11_E	Toetspunt t11 hoogbouw	18,00	32,4	29,8	24,3	34,8	54,3
t11_F	Toetspunt t11 hoogbouw	21,00	33,5	31,0	25,5	36,0	55,6
t12_A	Toetspunt t12 hoogbouw	6,00	26,7	24,2	18,6	29,2	48,6
t12_B	Toetspunt t12 hoogbouw	9,00	27,2	24,6	19,1	29,6	49,2
t12_C	Toetspunt t12 hoogbouw	12,00	29,1	26,6	21,0	31,6	51,1
t12_D	Toetspunt t12 hoogbouw	15,00	33,5	31,0	25,5	36,0	55,6
t12_E	Toetspunt t12 hoogbouw	18,00	35,1	32,5	27,0	37,5	57,3
t12_F	Toetspunt t12 hoogbouw	21,00	36,1	33,5	28,0	38,5	58,3
t13_A	Toetspunt t13 hoogbouw	6,00	32,9	30,4	24,7	35,4	54,0
t13_B	Toetspunt t13 hoogbouw	9,00	34,7	32,2	26,5	37,2	55,9
t13_C	Toetspunt t13 hoogbouw	12,00	36,4	33,9	28,3	38,9	58,0
t13_D	Toetspunt t13 hoogbouw	15,00	37,5	34,9	29,4	39,9	59,2
t13_E	Toetspunt t13 hoogbouw	18,00	38,0	35,4	29,9	40,4	59,9
t13_F	Toetspunt t13 hoogbouw	21,00	36,8	34,3	28,7	39,3	58,7
t14_A	Toetspunt t14 hoogbouw	6,00	33,8	31,3	25,7	36,3	55,5
t14_B	Toetspunt t14 hoogbouw	9,00	37,2	34,6	29,1	39,6	59,1
t14_C	Toetspunt t14 hoogbouw	12,00	39,2	36,6	31,1	41,6	61,3
t14_D	Toetspunt t14 hoogbouw	15,00	38,8	36,2	30,7	41,2	60,6
t14_E	Toetspunt t14 hoogbouw	18,00	39,0	36,4	30,9	41,4	61,0
t14_F	Toetspunt t14 hoogbouw	21,00	39,4	36,9	31,4	41,9	61,5
t15_A	Toetspunt t15 hoogbouw	6,00	35,9	33,3	27,8	38,3	57,8
t15_B	Toetspunt t15 hoogbouw	9,00	39,3	36,7	31,2	41,7	61,6
t15_C	Toetspunt t15 hoogbouw	12,00	39,7	37,1	31,6	42,1	61,9
t15_D	Toetspunt t15 hoogbouw	15,00	40,7	38,2	32,7	43,2	62,9
t15_E	Toetspunt t15 hoogbouw	18,00	40,2	37,6	32,1	42,6	62,4
t15_F	Toetspunt t15 hoogbouw	21,00	39,7	37,1	31,7	42,1	61,9
t16_A	Toetspunt t16 hoogbouw	6,00	32,2	29,6	24,2	34,6	54,7
t16_B	Toetspunt t16 hoogbouw	9,00	33,1	30,5	25,1	35,5	55,7

Alle getoonde dB-waarden zijn A-gewogen

Rapport: Resultatentabel
 Model: LAr;LT
 LAeq totaalresultaten voor toetspunten
 (hoofdgroep)
 Groep:
 Groepsreductie: Nee

Naam Toetspunt	Omschrijving	Hoogte	Dag	Avond	Nacht	Etmaal	Li
t16_C	Toetspunt t16 hoogbouw	12,00	33,4	30,8	25,4	35,8	56,0
t16_D	Toetspunt t16 hoogbouw	15,00	33,4	30,8	25,4	35,8	55,9
t16_E	Toetspunt t16 hoogbouw	18,00	33,6	31,0	25,6	36,0	56,2
t16_F	Toetspunt t16 hoogbouw	21,00	33,9	31,3	25,9	36,3	56,5
t17_A	Toetspunt t17 hoogbouw	6,00	27,8	25,2	19,8	30,2	50,2
t17_B	Toetspunt t17 hoogbouw	9,00	28,7	26,1	20,7	31,1	51,2
t17_C	Toetspunt t17 hoogbouw	12,00	27,0	24,4	19,0	29,4	49,5
t17_D	Toetspunt t17 hoogbouw	15,00	27,6	25,0	19,6	30,0	50,1
t17_E	Toetspunt t17 hoogbouw	18,00	27,8	25,2	19,8	30,2	50,3
t17_F	Toetspunt t17 hoogbouw	21,00	28,4	25,8	20,4	30,8	50,8
t18_A	Toetspunt t18 hoogbouw	6,00	25,8	23,2	17,8	28,2	48,2
t18_B	Toetspunt t18 hoogbouw	9,00	26,0	23,4	18,0	28,4	48,5
t18_C	Toetspunt t18 hoogbouw	12,00	26,8	24,2	18,8	29,2	49,4
t18_D	Toetspunt t18 hoogbouw	15,00	25,3	22,7	17,3	27,7	47,8
t18_E	Toetspunt t18 hoogbouw	18,00	25,9	23,3	17,9	28,3	48,4
t18_F	Toetspunt t18 hoogbouw	21,00	26,6	24,0	18,6	29,0	49,1
t19_A	Toetspunt t19 hoogbouw	6,00	20,4	17,9	12,3	22,9	42,4
t19_B	Toetspunt t19 hoogbouw	9,00	19,4	16,8	11,3	21,8	41,3
t19_C	Toetspunt t19 hoogbouw	12,00	18,9	16,4	10,8	21,4	40,8
t19_D	Toetspunt t19 hoogbouw	15,00	18,7	16,1	10,6	21,1	40,5
t19_E	Toetspunt t19 hoogbouw	18,00	18,2	15,6	10,1	20,6	40,1
t19_F	Toetspunt t19 hoogbouw	21,00	18,0	15,4	9,9	20,4	39,9
t20_A	Toetspunt t20 hoogbouw	6,00	20,4	17,8	12,3	22,8	42,1
t20_B	Toetspunt t20 hoogbouw	9,00	19,3	16,7	11,1	21,7	41,0
t20_C	Toetspunt t20 hoogbouw	12,00	18,2	15,7	10,1	20,7	40,1
t20_D	Toetspunt t20 hoogbouw	15,00	17,5	14,9	9,4	19,9	39,3
t20_E	Toetspunt t20 hoogbouw	18,00	17,2	14,6	9,1	19,6	39,1
t20_F	Toetspunt t20 hoogbouw	21,00	17,4	14,8	9,3	19,8	39,3
t21_A	Toetspunt t21 hoogbouw	6,00	20,3	17,7	12,1	22,7	41,9
t21_B	Toetspunt t21 hoogbouw	9,00	19,3	16,8	11,2	21,8	41,1
t21_C	Toetspunt t21 hoogbouw	12,00	17,9	15,4	9,8	20,4	39,5
t21_D	Toetspunt t21 hoogbouw	15,00	16,6	14,1	8,5	19,1	38,2
t21_E	Toetspunt t21 hoogbouw	18,00	16,5	14,0	8,4	19,0	38,2
t21_F	Toetspunt t21 hoogbouw	21,00	16,6	14,0	8,4	19,0	38,3
t22_A	Toetspunt t22 hoogbouw	6,00	19,6	17,1	11,5	22,1	41,0
t22_B	Toetspunt t22 hoogbouw	9,00	18,5	16,0	10,4	21,0	40,1
t22_C	Toetspunt t22 hoogbouw	12,00	17,6	15,0	9,4	20,0	39,3
t22_D	Toetspunt t22 hoogbouw	15,00	16,5	14,0	8,4	19,0	38,2
t22_E	Toetspunt t22 hoogbouw	18,00	16,1	13,6	8,0	18,6	37,7
t22_F	Toetspunt t22 hoogbouw	21,00	16,1	13,5	7,9	18,5	37,6
t23_A	Toetspunt t23 hoogbouw	6,00	20,8	18,3	12,7	23,3	42,2
t23_B	Toetspunt t23 hoogbouw	9,00	18,5	15,9	10,3	20,9	39,8
t23_C	Toetspunt t23 hoogbouw	12,00	17,0	14,5	8,8	19,5	38,3
t23_D	Toetspunt t23 hoogbouw	15,00	16,3	13,8	8,2	18,8	37,7
t23_E	Toetspunt t23 hoogbouw	18,00	16,3	13,8	8,1	18,8	37,7
t23_F	Toetspunt t23 hoogbouw	21,00	16,3	13,7	8,1	18,7	37,5
t24_A	Toetspunt t24 hoogbouw	6,00	23,4	20,9	15,1	25,9	44,0
t24_B	Toetspunt t24 hoogbouw	9,00	22,7	20,2	14,5	25,2	43,2
t24_C	Toetspunt t24 hoogbouw	12,00	21,6	19,1	13,3	24,1	42,0
t24_D	Toetspunt t24 hoogbouw	15,00	21,0	18,5	12,7	23,5	41,4
t24_E	Toetspunt t24 hoogbouw	18,00	20,7	18,2	12,4	23,2	41,1
t24_F	Toetspunt t24 hoogbouw	21,00	20,9	18,4	12,6	23,4	41,3

Alle getoonde dB-waarden zijn A-gewogen

Rapport: Resultatentabel
Model: LAr;LT
LAEq totaalresultaten voor toetspunten
(hoofdgroep)
Groep:
Groepsreductie: Nee

Naam							
Toetspunt	Omschrijving	Hoogte	Dag	Avond	Nacht	Etmaal	Li
t25_A	Toetspunt t25 hoogbouw	6,00	24,8	22,3	16,5	27,3	45,3
t25_B	Toetspunt t25 hoogbouw	9,00	23,2	20,7	15,0	25,7	43,8
t25_C	Toetspunt t25 hoogbouw	12,00	23,1	20,7	14,9	25,7	43,6
t25_D	Toetspunt t25 hoogbouw	15,00	22,2	19,7	13,9	24,7	42,5
t25_E	Toetspunt t25 hoogbouw	18,00	22,0	19,5	13,7	24,5	42,4
t25_F	Toetspunt t25 hoogbouw	21,00	22,3	19,8	14,0	24,8	42,7
t26_A	Toetspunt t26 hoogbouw	6,00	26,8	24,3	18,5	29,3	47,6
t26_B	Toetspunt t26 hoogbouw	9,00	25,5	23,0	17,3	28,0	46,4
t26_C	Toetspunt t26 hoogbouw	12,00	24,9	22,4	16,7	27,4	45,8
t26_D	Toetspunt t26 hoogbouw	15,00	24,3	21,8	16,0	26,8	44,9
t26_E	Toetspunt t26 hoogbouw	18,00	24,3	21,8	16,0	26,8	44,8
t26_F	Toetspunt t26 hoogbouw	21,00	24,7	22,2	16,5	27,2	45,4
t27_A	Toetspunt t27 toplaag	24,00	33,8	31,2	25,7	36,2	55,6
t28_A	Toetspunt t28 toplaag	24,00	34,6	32,1	26,5	37,1	56,5
t29_A	Toetspunt t29 toplaag	24,00	36,2	33,6	28,0	38,6	57,8
t30_A	Toetspunt t30 toplaag	24,00	33,9	31,4	25,8	36,4	55,2
t31_A	Toetspunt t31 toplaag	24,00	23,9	21,3	15,8	26,3	45,6
t32_A	Toetspunt t32 toplaag	24,00	18,3	15,7	10,2	20,7	40,2
t33_A	Toetspunt t33 toplaag	24,00	17,5	14,9	9,4	19,9	39,2
t34_A	Toetspunt t34 toplaag	24,00	16,7	14,1	8,5	19,1	38,2
t35_A	Toetspunt t35 toplaag	24,00	21,9	19,4	13,7	24,4	42,9
t36_A	toetspunt 36 (omliggende woning)	1,50	17,5	15,0	9,3	20,0	41,2
t36_B	toetspunt 36 (omliggende woning)	4,50	19,5	17,0	11,3	22,0	40,7
t36_C	toetspunt 36 (omliggende woning)	7,50	18,3	15,8	10,1	20,8	39,2
t37_A	toetspunt 37 (omliggende woning)	1,50	24,5	22,0	16,2	27,0	46,9
t37_B	toetspunt 37 (omliggende woning)	4,50	27,2	24,8	19,0	29,8	47,8
t37_C	toetspunt 37 (omliggende woning)	7,50	27,9	25,4	19,7	30,4	48,4
t38_A	toetspunt 38 (omliggende woning)	1,50	24,4	21,8	16,4	26,8	47,8
t38_B	toetspunt 38 (omliggende woning)	4,50	25,6	23,0	17,6	28,0	48,0
t39_A	toetspunt 39 (omliggende woning)	1,50	34,5	31,9	26,5	36,9	57,4
t39_B	toetspunt 39 (omliggende woning)	4,50	42,7	40,1	34,7	45,1	65,2
t40_C	toetspunt 40 (omliggende woning)	7,50	41,5	38,9	33,5	43,9	63,9
t41_A	toetspunt 41 (omliggende woning)	1,50	31,5	28,9	23,5	33,9	54,2
t41_B	toetspunt 41 (omliggende woning)	4,50	37,9	35,4	29,7	40,4	59,2
t41_C	toetspunt 41 (omliggende woning)	7,50	41,5	38,9	33,3	43,9	63,0
t42_A	toetspunt 42 (omliggende woning)	1,50	32,4	29,8	24,3	34,8	54,9
t42_B	toetspunt 42 (omliggende woning)	4,50	39,8	37,3	31,6	42,3	60,7
t42_C	toetspunt 42 (omliggende woning)	7,50	42,6	40,1	34,4	45,1	63,8
t43_A	toetspunt 43 (omliggende woning)	1,50	33,3	30,7	25,1	35,7	55,3
t43_B	toetspunt 43 (omliggende woning)	4,50	42,1	39,6	33,9	44,6	62,6
t43_C	toetspunt 43 (omliggende woning)	7,50	44,3	41,8	36,1	46,8	65,0
t44_A	toetspunt 44 (omliggende woning)	1,50	35,9	33,4	27,7	38,4	57,1
t44_B	toetspunt 44 (omliggende woning)	4,50	42,1	39,6	33,8	44,6	62,6
t44_C	toetspunt 44 (omliggende woning)	7,50	44,6	42,2	36,4	47,2	65,3
t45_A	toetspunt 45 (omliggende woning)	1,50	38,6	36,1	30,3	41,1	59,7
t45_B	toetspunt 45 (omliggende woning)	4,50	43,9	41,4	35,6	46,4	64,4
t46_A	toetspunt 46 (omliggende woning)	1,50	35,6	33,1	27,4	38,1	57,4
t46_B	toetspunt 46 (omliggende woning)	4,50	40,8	38,3	32,6	43,3	61,6
t47_A	toetspunt 47 (omliggende woning)	1,50	34,2	31,6	26,0	36,6	56,8
t47_B	toetspunt 47 (omliggende woning)	4,50	39,3	36,8	31,1	41,8	60,3
t47_C	toetspunt 47 (omliggende woning)	7,50	42,9	40,4	34,7	45,4	63,9
t48_B	toetspunt 48 (omliggende woning)	4,50	36,9	34,3	28,7	39,3	58,7

Alle getoonde dB-waarden zijn A-gewogen

Rapport: Resultatentabel
Model: LAr;LT
LAeq totaalresultaten voor toetspunten
(hoofdgroep)
Groep:
Groepsreductie: Nee

Naam							
Toetspunt	Omschrijving	Hoogte	Dag	Avond	Nacht	Etmaal	Li
t48_C	toetspunt 48 (omliggende woning)	7,50	40,5	38,0	32,3	43,0	61,7
t49_B	toetspunt 49 (omliggende woning)	4,50	36,1	33,6	27,9	38,6	57,6
t49_C	toetspunt 49 (omliggende woning)	7,50	40,1	37,6	31,9	42,6	60,9
t50_B	toetspunt 50 (omliggende woning)	4,50	35,7	33,2	27,5	38,2	57,1
t50_C	toetspunt 50 (omliggende woning)	7,50	40,1	37,6	31,9	42,6	61,0
t51_A	toetspunt 51 (omliggende woning)	1,50	28,2	25,7	19,9	30,7	50,4
t51_B	toetspunt 51 (omliggende woning)	4,50	35,6	33,1	27,4	38,1	56,8
t51_C	toetspunt 51 (omliggende woning)	7,50	39,9	37,4	31,7	42,4	60,7
t52_C	toetspunt 52 (omliggende woning)	7,50	41,7	39,1	33,7	44,1	64,0
t53_C	toetspunt 53 (omliggende woning)	7,50	28,5	25,9	20,4	30,9	50,8
t54_A	toetspunt 54 (omliggende woning)	1,50	18,1	15,6	9,9	20,6	42,4
t54_B	toetspunt 54 (omliggende woning)	4,50	20,7	18,2	12,5	23,2	42,6
t54_C	toetspunt 54 (omliggende woning)	7,50	21,8	19,3	13,5	24,3	42,6

Alle getoonde dB-waarden zijn A-gewogen

BIJLAGE 4C:

Rapport: Resultatentabel
Model: LAmax
LAmax totaalresultaten voor toetspunten
(hoofdgroep)

Naam Toetspunt	Omschrijving	Hoogte	Dag	Avond	Nacht
t01_A	Toetspunt t01 laagbouw	5,50	47,3	47,3	47,3
t01_B	Toetspunt t01 laagbouw	8,50	47,2	47,2	47,2
t02_A	Toetspunt t02 laagbouw	5,50	49,3	49,3	49,3
t02_B	Toetspunt t02 laagbouw	8,50	50,4	50,4	50,4
t03_A	Toetspunt t03 laagbouw	5,50	52,8	52,8	52,8
t03_B	Toetspunt t03 laagbouw	8,50	57,6	57,6	57,6
t04_A	Toetspunt t04 laagbouw	5,50	54,4	54,4	54,4
t04_B	Toetspunt t04 laagbouw	8,50	59,4	59,4	59,4
t05_A	Toetspunt t05 laagbouw	5,50	57,5	57,5	57,5
t05_B	Toetspunt t05 laagbouw	8,50	61,7	61,7	61,7
t06_A	Toetspunt t06 laagbouw	5,50	60,7	60,7	60,7
t06_B	Toetspunt t06 laagbouw	8,50	64,4	64,4	64,4
t07_A	Toetspunt t07 laagbouw	5,50	67,2	67,2	67,2
t07_B	Toetspunt t07 laagbouw	8,50	67,0	67,0	67,0
t08_A	Toetspunt t08 laagbouw	5,50	52,6	52,6	52,6
t08_B	Toetspunt t08 laagbouw	8,50	51,1	51,1	51,1
t09_A	Toetspunt t09 laagbouw	5,50	48,7	48,7	48,7
t09_B	Toetspunt t09 laagbouw	8,50	45,9	45,9	45,9
t10_A	Toetspunt t10 laagbouw	5,50	48,9	48,9	48,9
t10_B	Toetspunt t10 laagbouw	8,50	48,1	48,1	48,1
t11_A	Toetspunt t11 hoogbouw	6,00	45,6	45,6	45,6
t11_B	Toetspunt t11 hoogbouw	9,00	46,2	46,2	46,2
t11_C	Toetspunt t11 hoogbouw	12,00	47,0	47,0	47,0
t11_D	Toetspunt t11 hoogbouw	15,00	47,9	47,9	47,9
t11_E	Toetspunt t11 hoogbouw	18,00	51,1	51,1	51,1
t11_F	Toetspunt t11 hoogbouw	21,00	52,4	52,4	52,4
t12_A	Toetspunt t12 hoogbouw	6,00	48,2	48,2	48,2
t12_B	Toetspunt t12 hoogbouw	9,00	48,8	48,8	48,8
t12_C	Toetspunt t12 hoogbouw	12,00	49,6	49,6	49,6
t12_D	Toetspunt t12 hoogbouw	15,00	52,1	52,1	52,1
t12_E	Toetspunt t12 hoogbouw	18,00	56,2	56,2	56,2
t12_F	Toetspunt t12 hoogbouw	21,00	57,0	57,0	57,0
t13_A	Toetspunt t13 hoogbouw	6,00	52,6	52,6	52,6
t13_B	Toetspunt t13 hoogbouw	9,00	55,0	55,0	55,0
t13_C	Toetspunt t13 hoogbouw	12,00	57,0	57,0	57,0
t13_D	Toetspunt t13 hoogbouw	15,00	56,2	56,2	56,2
t13_E	Toetspunt t13 hoogbouw	18,00	57,5	57,5	57,5
t13_F	Toetspunt t13 hoogbouw	21,00	57,2	57,2	57,2
t14_A	Toetspunt t14 hoogbouw	6,00	54,1	54,1	54,1
t14_B	Toetspunt t14 hoogbouw	9,00	57,2	57,2	57,2
t14_C	Toetspunt t14 hoogbouw	12,00	59,4	59,4	59,4
t14_D	Toetspunt t14 hoogbouw	15,00	60,6	60,6	60,6
t14_E	Toetspunt t14 hoogbouw	18,00	61,4	61,4	61,4
t14_F	Toetspunt t14 hoogbouw	21,00	61,1	61,1	61,1
t15_A	Toetspunt t15 hoogbouw	6,00	59,1	59,1	59,1
t15_B	Toetspunt t15 hoogbouw	9,00	60,8	60,8	60,8
t15_C	Toetspunt t15 hoogbouw	12,00	63,2	63,2	63,2
t15_D	Toetspunt t15 hoogbouw	15,00	63,5	63,5	63,5
t15_E	Toetspunt t15 hoogbouw	18,00	62,6	62,6	62,6
t15_F	Toetspunt t15 hoogbouw	21,00	61,7	61,7	61,7
t16_A	Toetspunt t16 hoogbouw	6,00	58,0	58,0	58,0
t16_B	Toetspunt t16 hoogbouw	9,00	59,6	59,6	59,6
t16_C	Toetspunt t16 hoogbouw	12,00	62,3	62,3	62,3

Alle getoonde dB-waarden zijn A-gewogen

Rapport: Resultatentabel
Model: LAmax
LAmax totaalresultaten voor toetspunten
Groep: (hoofdgroep)

Naam Toetspunt	Omschrijving	Hoogte	Dag	Avond	Nacht
t16_D	Toetspunt t16 hoogbouw	15,00	62,4	62,4	62,4
t16_E	Toetspunt t16 hoogbouw	18,00	61,7	61,7	61,7
t16_F	Toetspunt t16 hoogbouw	21,00	61,1	61,1	61,1
t17_A	Toetspunt t17 hoogbouw	6,00	54,0	54,0	54,0
t17_B	Toetspunt t17 hoogbouw	9,00	54,8	54,8	54,8
t17_C	Toetspunt t17 hoogbouw	12,00	56,6	56,6	56,6
t17_D	Toetspunt t17 hoogbouw	15,00	57,7	57,7	57,7
t17_E	Toetspunt t17 hoogbouw	18,00	58,0	58,0	58,0
t17_F	Toetspunt t17 hoogbouw	21,00	57,7	57,7	57,7
t18_A	Toetspunt t18 hoogbouw	6,00	51,4	51,4	51,4
t18_B	Toetspunt t18 hoogbouw	9,00	52,2	52,2	52,2
t18_C	Toetspunt t18 hoogbouw	12,00	52,5	52,5	52,5
t18_D	Toetspunt t18 hoogbouw	15,00	54,4	54,4	54,4
t18_E	Toetspunt t18 hoogbouw	18,00	54,8	54,8	54,8
t18_F	Toetspunt t18 hoogbouw	21,00	55,4	55,4	55,4
t19_A	Toetspunt t19 hoogbouw	6,00	42,4	42,4	42,4
t19_B	Toetspunt t19 hoogbouw	9,00	42,2	42,2	42,2
t19_C	Toetspunt t19 hoogbouw	12,00	41,1	41,1	41,1
t19_D	Toetspunt t19 hoogbouw	15,00	40,8	40,8	40,8
t19_E	Toetspunt t19 hoogbouw	18,00	40,4	40,4	40,4
t19_F	Toetspunt t19 hoogbouw	21,00	40,6	40,6	40,6
t20_A	Toetspunt t20 hoogbouw	6,00	41,2	41,2	41,2
t20_B	Toetspunt t20 hoogbouw	9,00	39,7	39,7	39,7
t20_C	Toetspunt t20 hoogbouw	12,00	39,2	39,2	39,2
t20_D	Toetspunt t20 hoogbouw	15,00	38,9	38,9	38,9
t20_E	Toetspunt t20 hoogbouw	18,00	38,6	38,6	38,6
t20_F	Toetspunt t20 hoogbouw	21,00	38,2	38,2	38,2
t21_A	Toetspunt t21 hoogbouw	6,00	38,8	38,8	38,8
t21_B	Toetspunt t21 hoogbouw	9,00	38,6	38,6	38,6
t21_C	Toetspunt t21 hoogbouw	12,00	38,4	38,4	38,4
t21_D	Toetspunt t21 hoogbouw	15,00	38,2	38,2	38,2
t21_E	Toetspunt t21 hoogbouw	18,00	37,9	37,9	37,9
t21_F	Toetspunt t21 hoogbouw	21,00	37,6	37,6	37,6
t22_A	Toetspunt t22 hoogbouw	6,00	38,4	38,4	38,4
t22_B	Toetspunt t22 hoogbouw	9,00	37,4	37,4	37,4
t22_C	Toetspunt t22 hoogbouw	12,00	37,3	37,3	37,3
t22_D	Toetspunt t22 hoogbouw	15,00	37,1	37,1	37,1
t22_E	Toetspunt t22 hoogbouw	18,00	36,8	36,8	36,8
t22_F	Toetspunt t22 hoogbouw	21,00	36,6	36,6	36,6
t23_A	Toetspunt t23 hoogbouw	6,00	45,0	45,0	45,0
t23_B	Toetspunt t23 hoogbouw	9,00	36,6	36,6	36,6
t23_C	Toetspunt t23 hoogbouw	12,00	36,2	36,2	36,2
t23_D	Toetspunt t23 hoogbouw	15,00	36,0	36,0	36,0
t23_E	Toetspunt t23 hoogbouw	18,00	35,8	35,8	35,8
t23_F	Toetspunt t23 hoogbouw	21,00	35,6	35,6	35,6
t24_A	Toetspunt t24 hoogbouw	6,00	44,9	44,9	44,9
t24_B	Toetspunt t24 hoogbouw	9,00	46,5	46,5	46,5
t24_C	Toetspunt t24 hoogbouw	12,00	46,2	46,2	46,2
t24_D	Toetspunt t24 hoogbouw	15,00	44,7	44,7	44,7
t24_E	Toetspunt t24 hoogbouw	18,00	40,2	40,2	40,2
t24_F	Toetspunt t24 hoogbouw	21,00	40,9	40,9	40,9
t25_A	Toetspunt t25 hoogbouw	6,00	46,8	46,8	46,8
t25_B	Toetspunt t25 hoogbouw	9,00	46,8	46,8	46,8

Alle getoonde dB-waarden zijn A-gewogen

Rapport: Resultatentabel
Model: LAmax
LAmax totaalresultaten voor toetspunten
(hoofdgroep)

Naam Toetspunt	Omschrijving	Hoogte	Dag	Avond	Nacht
t25_C	Toetspunt t25 hoogbouw	12,00	45,4	45,4	45,4
t25_D	Toetspunt t25 hoogbouw	15,00	41,2	41,2	41,2
t25_E	Toetspunt t25 hoogbouw	18,00	42,0	42,0	42,0
t25_F	Toetspunt t25 hoogbouw	21,00	42,8	42,8	42,8
t26_A	Toetspunt t26 hoogbouw	6,00	47,9	47,9	47,9
t26_B	Toetspunt t26 hoogbouw	9,00	47,7	47,7	47,7
t26_C	Toetspunt t26 hoogbouw	12,00	46,4	46,4	46,4
t26_D	Toetspunt t26 hoogbouw	15,00	43,3	43,3	43,3
t26_E	Toetspunt t26 hoogbouw	18,00	44,3	44,3	44,3
t26_F	Toetspunt t26 hoogbouw	21,00	45,4	45,4	45,4
t27_A	Toetspunt t27 toplaat	24,00	56,8	56,8	56,8
t28_A	Toetspunt t28 toplaat	24,00	55,5	55,5	55,5
t29_A	Toetspunt t29 toplaat	24,00	57,0	57,0	57,0
t30_A	Toetspunt t30 toplaat	24,00	54,4	54,4	54,4
t31_A	Toetspunt t31 toplaat	24,00	44,4	44,4	44,4
t32_A	Toetspunt t32 toplaat	24,00	39,5	39,5	39,5
t33_A	Toetspunt t33 toplaat	24,00	37,8	37,8	37,8
t34_A	Toetspunt t34 toplaat	24,00	37,2	37,2	37,2
t35_A	Toetspunt t35 toplaat	24,00	44,0	44,0	44,0
t36_A	toetspunt 36 (omliggende woning)	1,50	35,1	35,1	35,1
t36_B	toetspunt 36 (omliggende woning)	4,50	37,5	37,5	37,5
t36_C	toetspunt 36 (omliggende woning)	7,50	37,6	37,6	37,6
t37_A	toetspunt 37 (omliggende woning)	1,50	44,5	44,5	44,5
t37_B	toetspunt 37 (omliggende woning)	4,50	47,3	47,3	47,3
t37_C	toetspunt 37 (omliggende woning)	7,50	48,6	48,6	48,6
t38_A	toetspunt 38 (omliggende woning)	1,50	46,4	46,4	46,4
t38_B	toetspunt 38 (omliggende woning)	4,50	46,8	46,8	46,8
t39_A	toetspunt 39 (omliggende woning)	1,50	60,6	60,6	60,6
t39_B	toetspunt 39 (omliggende woning)	4,50	64,1	64,1	64,1
t40_C	toetspunt 40 (omliggende woning)	7,50	62,5	62,5	62,5
t41_A	toetspunt 41 (omliggende woning)	1,50	52,8	52,8	52,8
t41_B	toetspunt 41 (omliggende woning)	4,50	55,1	55,1	55,1
t41_C	toetspunt 41 (omliggende woning)	7,50	60,6	60,6	60,6
t42_A	toetspunt 42 (omliggende woning)	1,50	53,3	53,3	53,3
t42_B	toetspunt 42 (omliggende woning)	4,50	56,7	56,7	56,7
t42_C	toetspunt 42 (omliggende woning)	7,50	59,1	59,1	59,1
t43_A	toetspunt 43 (omliggende woning)	1,50	52,4	52,4	52,4
t43_B	toetspunt 43 (omliggende woning)	4,50	60,8	60,8	60,8
t43_C	toetspunt 43 (omliggende woning)	7,50	61,8	61,8	61,8
t44_A	toetspunt 44 (omliggende woning)	1,50	55,1	55,1	55,1
t44_B	toetspunt 44 (omliggende woning)	4,50	59,4	59,4	59,4
t44_C	toetspunt 44 (omliggende woning)	7,50	61,9	61,9	61,9
t45_A	toetspunt 45 (omliggende woning)	1,50	59,3	59,3	59,3
t45_B	toetspunt 45 (omliggende woning)	4,50	63,0	63,0	63,0
t46_A	toetspunt 46 (omliggende woning)	1,50	58,1	58,1	58,1
t46_B	toetspunt 46 (omliggende woning)	4,50	59,2	59,2	59,2
t47_A	toetspunt 47 (omliggende woning)	1,50	54,9	54,9	54,9
t47_B	toetspunt 47 (omliggende woning)	4,50	56,4	56,4	56,4
t47_C	toetspunt 47 (omliggende woning)	7,50	59,7	59,7	59,7
t48_B	toetspunt 48 (omliggende woning)	4,50	54,3	54,3	54,3
t48_C	toetspunt 48 (omliggende woning)	7,50	56,8	56,8	56,8
t49_B	toetspunt 49 (omliggende woning)	4,50	52,8	52,8	52,8
t49_C	toetspunt 49 (omliggende woning)	7,50	57,5	57,5	57,5

Alle getoonde dB-waarden zijn A-gewogen

Rapport: Resultatentabel
Model: LAmax
LAmax totaalresultaten voor toetspunten
(hoofdgroep)

Naam					
Toetspunt	Omschrijving	Hoogte	Dag	Avond	Nacht
t50_B	toetspunt 50 (omliggende woning)	4,50	53,4	53,4	53,4
t50_C	toetspunt 50 (omliggende woning)	7,50	57,6	57,6	57,6
t51_A	toetspunt 51 (omliggende woning)	1,50	47,5	47,5	47,5
t51_B	toetspunt 51 (omliggende woning)	4,50	53,0	53,0	53,0
t51_C	toetspunt 51 (omliggende woning)	7,50	58,4	58,4	58,4
t52_C	toetspunt 52 (omliggende woning)	7,50	64,3	64,3	64,3
t53_C	toetspunt 53 (omliggende woning)	7,50	50,8	50,8	50,8
t54_A	toetspunt 54 (omliggende woning)	1,50	34,6	34,6	34,6
t54_B	toetspunt 54 (omliggende woning)	4,50	40,3	40,3	40,3
t54_C	toetspunt 54 (omliggende woning)	7,50	42,7	42,7	42,7

Alle getoonde dB-waarden zijn A-gewogen

Rapport: Resultatentabel
Model: LAmix
LAmix bij Bron voor toetspunt: t06_B - Toetspunt t06 laagbouw
Groep: (hoofdgroep)

Naam		Hoogte	Dag	Avond	Nacht
t06_B	Toetspunt t06 laagbouw	8,50	64,4	64,4	64,4
pb 20c	piekbron parkeervak 20	0,75	64,4	64,4	64,4
pb 20b	piekbron parkeervak 20	0,75	64,3	64,3	64,3
pb 19b	piekbron parkeervak 19	0,75	63,6	63,6	63,6
pb 19c	piekbron parkeervak 19	0,75	63,6	63,6	63,6
pb 20a	piekbron parkeervak 20	0,75	63,5	63,5	63,5
pb 21c	piekbron parkeervak 21	0,75	63,4	63,4	63,4
pb 21b	piekbron parkeervak 21	0,75	63,2	63,2	63,2
pb 19a	piekbron parkeervak 19	0,75	62,9	62,9	62,9
pb 21a	piekbron parkeervak 21	0,75	62,3	62,3	62,3
pb 22b	piekbron parkeervak 22	0,75	60,9	60,9	60,9
pb 22c	piekbron parkeervak 22	0,75	60,8	60,8	60,8
pb 22a	piekbron parkeervak 22	0,75	58,3	58,3	58,3
pb 25b	piekbron parkeervak 25	0,75	57,2	57,2	57,2
pb 23a	piekbron parkeervak 23	0,75	57,0	57,0	57,0
pb 18c	piekbron parkeervak 18	0,75	55,7	55,7	55,7
pb 18b	piekbron parkeervak 18	0,75	54,6	54,6	54,6
pb 18a	piekbron parkeervak 18	0,75	54,5	54,5	54,5
pb 23b	piekbron parkeervak 23	0,75	54,3	54,3	54,3
pb 23c	piekbron parkeervak 23	0,75	53,9	53,9	53,9
pb 24b	piekbron parkeervak 24	0,75	53,8	53,8	53,8
pb 26b	piekbron parkeervak 26	0,75	53,6	53,6	53,6
pb 25c	piekbron parkeervak 25	0,75	53,4	53,4	53,4
pb 24c	piekbron parkeervak 24	0,75	53,3	53,3	53,3
pb 26c	piekbron parkeervak 26	0,75	53,3	53,3	53,3
pb 27b	piekbron parkeervak 27	0,75	53,2	53,2	53,2
pb 28b	piekbron parkeervak 28	0,75	52,8	52,8	52,8
pb 32c	piekbron parkeervak 32	0,75	52,8	52,8	52,8
pb 31c	piekbron parkeervak 31	0,75	52,7	52,7	52,7
pb 27c	piekbron parkeervak 27	0,75	52,7	52,7	52,7
pb 29b	piekbron parkeervak 29	0,75	52,5	52,5	52,5
pb 28c	piekbron parkeervak 28	0,75	52,3	52,3	52,3
pb 29c	piekbron parkeervak 29	0,75	52,2	52,2	52,2
pb 33c	piekbron parkeervak 33	0,75	52,1	52,1	52,1
pb 30b	piekbron parkeervak 30	0,75	52,0	52,0	52,0
pb 33b	piekbron parkeervak 33	0,75	51,8	51,8	51,8
pb 34b	piekbron parkeervak 34	0,75	51,7	51,7	51,7
pb 30c	piekbron parkeervak 30	0,75	51,7	51,7	51,7
pb 31b	piekbron parkeervak 31	0,75	51,5	51,5	51,5
pb 34c	piekbron parkeervak 34	0,75	51,5	51,5	51,5
pb 17a	piekbron parkeervak 17	0,75	51,3	51,3	51,3
pb 32b	piekbron parkeervak 32	0,75	51,3	51,3	51,3
pb 17c	piekbron parkeervak 17	0,75	51,3	51,3	51,3
pb 17b	piekbron parkeervak 17	0,75	50,9	50,9	50,9
pb 16a	piekbron parkeervak 16	0,75	50,6	50,6	50,6
pb 16b	piekbron parkeervak 16	0,75	50,3	50,3	50,3
pb 15a	piekbron parkeervak 15	0,75	50,1	50,1	50,1
pb 15b	piekbron parkeervak 15	0,75	49,9	49,9	49,9
pb 14a	piekbron parkeervak 14	0,75	49,7	49,7	49,7
pb 14b	piekbron parkeervak 14	0,75	49,5	49,5	49,5
pb 13c	piekbron parkeervak 13	0,75	49,0	49,0	49,0
pb 16c	piekbron parkeervak 16	0,75	45,1	45,1	45,1

Alle getoonde dB-waarden zijn A-gewogen

Rapport: Resultatentabel
Model: LAmax
LAmax bij Bron voor toetspunt: t06_B - Toetspunt t06 laagbouw
Groep: (hoofdgroep)

Naam					
Bron	Omschrijving	Hoogte	Dag	Avond	Nacht
pb 15c	piekbron parkeervak 15	0,75	43,9	43,9	43,9
pb 13b	piekbron parkeervak 13	0,75	43,9	43,9	43,9
pb 14c	piekbron parkeervak 14	0,75	43,2	43,2	43,2
pb 13a	piekbron parkeervak 13	0,75	41,5	41,5	41,5
pb 12a	piekbron parkeervak 12	0,75	32,0	32,0	32,0
pb 12c	piekbron parkeervak 12	0,75	28,7	28,7	28,7
pb 12b	piekbron parkeervak 12	0,75	27,2	27,2	27,2
LAmax	(hoofdgroep)		64,4	64,4	64,4

Rapport: Resultatentabel
Model: LAmax
LAmax bij Bron voor toetspunt: t07_B - Toetspunt t07 laagbouw
Groep: (hoofdgroep)

Naam Bron	Omschrijving	Hoogte	Dag	Avond	Nacht
t07_B	Toetspunt t07 laagbouw	8,50	67,0	67,0	67,0
pb 19a	piekbron parkeervak 19	0,75	67,0	67,0	67,0
pb 20b	piekbron parkeervak 20	0,75	66,8	66,8	66,8
pb 20a	piekbron parkeervak 20	0,75	66,7	66,7	66,7
pb 20c	piekbron parkeervak 20	0,75	66,5	66,5	66,5
pb 21b	piekbron parkeervak 21	0,75	66,5	66,5	66,5
pb 19b	piekbron parkeervak 19	0,75	66,3	66,3	66,3
pb 21c	piekbron parkeervak 21	0,75	66,2	66,2	66,2
pb 21a	piekbron parkeervak 21	0,75	66,2	66,2	66,2
pb 22a	piekbron parkeervak 22	0,75	66,1	66,1	66,1
pb 19c	piekbron parkeervak 19	0,75	65,9	65,9	65,9
pb 22b	piekbron parkeervak 22	0,75	65,7	65,7	65,7
pb 22c	piekbron parkeervak 22	0,75	65,5	65,5	65,5
pb 23c	piekbron parkeervak 23	0,75	65,0	65,0	65,0
pb 23b	piekbron parkeervak 23	0,75	62,7	62,7	62,7
pb 18a	piekbron parkeervak 18	0,75	61,2	61,2	61,2
pb 18c	piekbron parkeervak 18	0,75	61,0	61,0	61,0
pb 18b	piekbron parkeervak 18	0,75	60,9	60,9	60,9
pb 23a	piekbron parkeervak 23	0,75	60,4	60,4	60,4
pb 24b	piekbron parkeervak 24	0,75	59,2	59,2	59,2
pb 17c	piekbron parkeervak 17	0,75	57,3	57,3	57,3
pb 17b	piekbron parkeervak 17	0,75	57,3	57,3	57,3
pb 17a	piekbron parkeervak 17	0,75	56,0	56,0	56,0
pb 25b	piekbron parkeervak 25	0,75	56,0	56,0	56,0
pb 26b	piekbron parkeervak 26	0,75	55,7	55,7	55,7
pb 24c	piekbron parkeervak 24	0,75	55,7	55,7	55,7
pb 25c	piekbron parkeervak 25	0,75	55,2	55,2	55,2
pb 27b	piekbron parkeervak 27	0,75	55,0	55,0	55,0
pb 16c	piekbron parkeervak 16	0,75	54,7	54,7	54,7
pb 26c	piekbron parkeervak 26	0,75	54,7	54,7	54,7
pb 16b	piekbron parkeervak 16	0,75	54,6	54,6	54,6
pb 28b	piekbron parkeervak 28	0,75	54,5	54,5	54,5
pb 29c	piekbron parkeervak 29	0,75	54,3	54,3	54,3
pb 30c	piekbron parkeervak 30	0,75	54,3	54,3	54,3
pb 27c	piekbron parkeervak 27	0,75	54,2	54,2	54,2
pb 29b	piekbron parkeervak 29	0,75	54,0	54,0	54,0
pb 34b	piekbron parkeervak 34	0,75	53,8	53,8	53,8
pb 32b	piekbron parkeervak 32	0,75	53,8	53,8	53,8
pb 33b	piekbron parkeervak 33	0,75	53,7	53,7	53,7
pb 30b	piekbron parkeervak 30	0,75	53,6	53,6	53,6
pb 31b	piekbron parkeervak 31	0,75	53,6	53,6	53,6
pb 31c	piekbron parkeervak 31	0,75	53,5	53,5	53,5
pb 28c	piekbron parkeervak 28	0,75	53,3	53,3	53,3
pb 15c	piekbron parkeervak 15	0,75	53,3	53,3	53,3
pb 32c	piekbron parkeervak 32	0,75	52,7	52,7	52,7
pb 15b	piekbron parkeervak 15	0,75	52,5	52,5	52,5
pb 33c	piekbron parkeervak 33	0,75	52,4	52,4	52,4
pb 16a	piekbron parkeervak 16	0,75	52,4	52,4	52,4
pb 14c	piekbron parkeervak 14	0,75	52,2	52,2	52,2
pb 34c	piekbron parkeervak 34	0,75	52,1	52,1	52,1
pb 14b	piekbron parkeervak 14	0,75	51,4	51,4	51,4
pb 15a	piekbron parkeervak 15	0,75	50,7	50,7	50,7

Alle getoonde dB-waarden zijn A-gewogen

Rapport: Resultatentabel
Model: LAmax
LAmax bij Bron voor toetspunt: t07_B - Toetspunt t07 laagbouw
Groep: (hoofdgroep)

Naam					
Bron	Omschrijving	Hoogte	Dag	Avond	Nacht
pb 13a	piekbron parkeervak 13	0,75	50,3	50,3	50,3
pb 13b	piekbron parkeervak 13	0,75	50,0	50,0	50,0
pb 12a	piekbron parkeervak 12	0,75	49,9	49,9	49,9
pb 12b	piekbron parkeervak 12	0,75	49,9	49,9	49,9
pb 12c	piekbron parkeervak 12	0,75	49,5	49,5	49,5
pb 14a	piekbron parkeervak 14	0,75	45,5	45,5	45,5
pb 13c	piekbron parkeervak 13	0,75	43,9	43,9	43,9
LAmax	(hoofdgroep)		67,0	67,0	67,0

Rapport: Resultatentabel
Model: LAmix
LAmix bij Bron voor toetspunt: t15_D - Toetspunt t15 hoogbouw
Groep: (hoofdgroep)

Naam		Hoogte	Dag	Avond	Nacht
t15_D	Toetspunt t15 hoogbouw	15,00	63,5	63,5	63,5
pb 33c	piekbron parkeervak 33	0,75	63,5	63,5	63,5
pb 32c	piekbron parkeervak 32	0,75	63,0	63,0	63,0
pb 31c	piekbron parkeervak 31	0,75	62,3	62,3	62,3
pb 30c	piekbron parkeervak 30	0,75	61,7	61,7	61,7
pb 33b	piekbron parkeervak 33	0,75	61,3	61,3	61,3
pb 29c	piekbron parkeervak 29	0,75	61,2	61,2	61,2
pb 32b	piekbron parkeervak 32	0,75	60,6	60,6	60,6
pb 28c	piekbron parkeervak 28	0,75	60,5	60,5	60,5
pb 31b	piekbron parkeervak 31	0,75	60,0	60,0	60,0
pb 27c	piekbron parkeervak 27	0,75	59,9	59,9	59,9
pb 30b	piekbron parkeervak 30	0,75	59,6	59,6	59,6
pb 26c	piekbron parkeervak 26	0,75	59,3	59,3	59,3
pb 29b	piekbron parkeervak 29	0,75	58,9	58,9	58,9
pb 25c	piekbron parkeervak 25	0,75	58,7	58,7	58,7
pb 28b	piekbron parkeervak 28	0,75	58,3	58,3	58,3
pb 24c	piekbron parkeervak 24	0,75	58,1	58,1	58,1
pb 27b	piekbron parkeervak 27	0,75	57,6	57,6	57,6
pb 23c	piekbron parkeervak 23	0,75	57,5	57,5	57,5
pb 22c	piekbron parkeervak 22	0,75	57,1	57,1	57,1
pb 21c	piekbron parkeervak 21	0,75	56,8	56,8	56,8
pb 34b	piekbron parkeervak 34	0,75	55,1	55,1	55,1
pb 34c	piekbron parkeervak 34	0,75	54,6	54,6	54,6
pb 20a	piekbron parkeervak 20	0,75	54,2	54,2	54,2
pb 20c	piekbron parkeervak 20	0,75	54,0	54,0	54,0
pb 17c	piekbron parkeervak 17	0,75	53,9	53,9	53,9
pb 19c	piekbron parkeervak 19	0,75	53,9	53,9	53,9
pb 18c	piekbron parkeervak 18	0,75	53,8	53,8	53,8
pb 17b	piekbron parkeervak 17	0,75	53,0	53,0	53,0
pb 20b	piekbron parkeervak 20	0,75	52,5	52,5	52,5
pb 18b	piekbron parkeervak 18	0,75	52,5	52,5	52,5
pb 16c	piekbron parkeervak 16	0,75	52,4	52,4	52,4
pb 19b	piekbron parkeervak 19	0,75	52,4	52,4	52,4
pb 21a	piekbron parkeervak 21	0,75	52,3	52,3	52,3
pb 18a	piekbron parkeervak 18	0,75	51,9	51,9	51,9
pb 19a	piekbron parkeervak 19	0,75	51,8	51,8	51,8
pb 16b	piekbron parkeervak 16	0,75	51,5	51,5	51,5
pb 17a	piekbron parkeervak 17	0,75	51,2	51,2	51,2
pb 16a	piekbron parkeervak 16	0,75	51,0	51,0	51,0
pb 25b	piekbron parkeervak 25	0,75	50,9	50,9	50,9
pb 22a	piekbron parkeervak 22	0,75	50,9	50,9	50,9
pb 15a	piekbron parkeervak 15	0,75	50,7	50,7	50,7
pb 26b	piekbron parkeervak 26	0,75	50,3	50,3	50,3
pb 24b	piekbron parkeervak 24	0,75	49,7	49,7	49,7
pb 22b	piekbron parkeervak 22	0,75	48,4	48,4	48,4
pb 23b	piekbron parkeervak 23	0,75	48,0	48,0	48,0
pb 21b	piekbron parkeervak 21	0,75	47,9	47,9	47,9
pb 23a	piekbron parkeervak 23	0,75	47,2	47,2	47,2
pb 15b	piekbron parkeervak 15	0,75	46,1	46,1	46,1
pb 15c	piekbron parkeervak 15	0,75	45,5	45,5	45,5
pb 14a	piekbron parkeervak 14	0,75	43,9	43,9	43,9
pb 14b	piekbron parkeervak 14	0,75	42,9	42,9	42,9

Alle getoonde dB-waarden zijn A-gewogen

Rapport: Resultatentabel
Model: LAmax
LAmax bij Bron voor toetspunt: t15_D - Toetspunt t15 hoogbouw
Groep: (hoofdgroep)

Naam					
Bron	Omschrijving	Hoogte	Dag	Avond	Nacht
pb 14c	piekbron parkeervak 14	0,75	42,5	42,5	42,5
pb 13c	piekbron parkeervak 13	0,75	40,5	40,5	40,5
pb 12c	piekbron parkeervak 12	0,75	40,2	40,2	40,2
pb 12a	piekbron parkeervak 12	0,75	38,8	38,8	38,8
pb 12b	piekbron parkeervak 12	0,75	38,7	38,7	38,7
pb 13a	piekbron parkeervak 13	0,75	38,6	38,6	38,6
pb 13b	piekbron parkeervak 13	0,75	38,6	38,6	38,6
LAmax	(hoofdgroep)		63,5	63,5	63,5

Rapport: Resultatentabel
Model: LAmix
LAmix bij Bron voor toetspunt: t16_D - Toetspunt t16 hoogbouw
Groep: (hoofdgroep)

Naam Bron	Omschrijving	Hoogte	Dag	Avond	Nacht
t16_D	Toetspunt t16 hoogbouw	15,00	62,4	62,4	62,4
pb 32c	piekbron parkeervak 32	0,75	62,4	62,4	62,4
pb 33b	piekbron parkeervak 33	0,75	58,5	58,5	58,5
pb 33c	piekbron parkeervak 33	0,75	58,0	58,0	58,0
pb 31c	piekbron parkeervak 31	0,75	56,7	56,7	56,7
pb 30c	piekbron parkeervak 30	0,75	54,9	54,9	54,9
pb 32b	piekbron parkeervak 32	0,75	54,6	54,6	54,6
pb 29c	piekbron parkeervak 29	0,75	53,4	53,4	53,4
pb 31b	piekbron parkeervak 31	0,75	52,7	52,7	52,7
pb 28c	piekbron parkeervak 28	0,75	52,3	52,3	52,3
pb 34b	piekbron parkeervak 34	0,75	51,9	51,9	51,9
pb 34c	piekbron parkeervak 34	0,75	51,4	51,4	51,4
pb 30b	piekbron parkeervak 30	0,75	51,3	51,3	51,3
pb 27c	piekbron parkeervak 27	0,75	51,1	51,1	51,1
pb 26c	piekbron parkeervak 26	0,75	50,0	50,0	50,0
pb 29b	piekbron parkeervak 29	0,75	49,7	49,7	49,7
pb 25c	piekbron parkeervak 25	0,75	49,1	49,1	49,1
pb 28b	piekbron parkeervak 28	0,75	48,6	48,6	48,6
pb 24c	piekbron parkeervak 24	0,75	48,2	48,2	48,2
pb 23c	piekbron parkeervak 23	0,75	47,5	47,5	47,5
pb 27b	piekbron parkeervak 27	0,75	47,5	47,5	47,5
pb 22c	piekbron parkeervak 22	0,75	46,8	46,8	46,8
pb 25b	piekbron parkeervak 25	0,75	46,7	46,7	46,7
pb 21c	piekbron parkeervak 21	0,75	46,4	46,4	46,4
pb 24b	piekbron parkeervak 24	0,75	45,5	45,5	45,5
pb 20a	piekbron parkeervak 20	0,75	44,5	44,5	44,5
pb 20c	piekbron parkeervak 20	0,75	43,5	43,5	43,5
pb 23b	piekbron parkeervak 23	0,75	43,1	43,1	43,1
pb 22a	piekbron parkeervak 22	0,75	43,0	43,0	43,0
pb 19c	piekbron parkeervak 19	0,75	42,9	42,9	42,9
pb 21a	piekbron parkeervak 21	0,75	42,5	42,5	42,5
pb 23a	piekbron parkeervak 23	0,75	42,4	42,4	42,4
pb 18c	piekbron parkeervak 18	0,75	42,3	42,3	42,3
pb 20b	piekbron parkeervak 20	0,75	42,3	42,3	42,3
pb 17c	piekbron parkeervak 17	0,75	41,7	41,7	41,7
pb 19a	piekbron parkeervak 19	0,75	41,7	41,7	41,7
pb 19b	piekbron parkeervak 19	0,75	41,7	41,7	41,7
pb 21b	piekbron parkeervak 21	0,75	41,7	41,7	41,7
pb 26b	piekbron parkeervak 26	0,75	41,6	41,6	41,6
pb 18a	piekbron parkeervak 18	0,75	41,3	41,3	41,3
pb 18b	piekbron parkeervak 18	0,75	41,2	41,2	41,2
pb 17b	piekbron parkeervak 17	0,75	41,1	41,1	41,1
pb 17a	piekbron parkeervak 17	0,75	40,3	40,3	40,3
pb 16c	piekbron parkeervak 16	0,75	39,1	39,1	39,1
pb 16b	piekbron parkeervak 16	0,75	38,8	38,8	38,8
pb 16a	piekbron parkeervak 16	0,75	38,2	38,2	38,2
pb 15a	piekbron parkeervak 15	0,75	37,4	37,4	37,4
pb 22b	piekbron parkeervak 22	0,75	37,3	37,3	37,3
pb 15c	piekbron parkeervak 15	0,75	34,3	34,3	34,3
pb 14c	piekbron parkeervak 14	0,75	34,1	34,1	34,1
pb 15b	piekbron parkeervak 15	0,75	33,3	33,3	33,3
pb 14b	piekbron parkeervak 14	0,75	32,0	32,0	32,0

Alle getoonde dB-waarden zijn A-gewogen

Rapport: Resultatentabel
Model: LAmax
LAmax bij Bron voor toetspunt: t16_D - Toetspunt t16 hoogbouw
Groep: (hoofdgroep)

Naam					
Bron	Omschrijving	Hoogte	Dag	Avond	Nacht
pb 14a	piekbron parkeervak 14	0,75	31,5	31,5	31,5
pb 12c	piekbron parkeervak 12	0,75	29,1	29,1	29,1
pb 13c	piekbron parkeervak 13	0,75	24,6	24,6	24,6
pb 13a	piekbron parkeervak 13	0,75	23,5	23,5	23,5
pb 13b	piekbron parkeervak 13	0,75	22,7	22,7	22,7
pb 12a	piekbron parkeervak 12	0,75	22,2	22,2	22,2
pb 12b	piekbron parkeervak 12	0,75	21,6	21,6	21,6
LAmax	(hoofdgroep)		62,4	62,4	62,4

Rapport: Resultatentabel
 Model: LAmax
 LAmax bij Bron voor toetspunt: t39_B - toetspunt 39 (omliggende woning)
 Groep: (hoofdgroep)

Naam		Hoogte	Dag	Avond	Nacht
t39_B	toetspunt 39 (omliggende woning)	4,50	64,1	64,1	64,1
pb 33b	piekbron parkeervak 33	0,75	64,1	64,1	64,1
pb 30b	piekbron parkeervak 30	0,75	63,4	63,4	63,4
pb 32b	piekbron parkeervak 32	0,75	63,2	63,2	63,2
pb 31b	piekbron parkeervak 31	0,75	62,7	62,7	62,7
pb 29b	piekbron parkeervak 29	0,75	62,4	62,4	62,4
pb 28b	piekbron parkeervak 28	0,75	61,6	61,6	61,6
pb 29c	piekbron parkeervak 29	0,75	61,0	61,0	61,0
pb 27b	piekbron parkeervak 27	0,75	61,0	61,0	61,0
pb 34c	piekbron parkeervak 34	0,75	60,4	60,4	60,4
pb 34b	piekbron parkeervak 34	0,75	60,3	60,3	60,3
pb 26b	piekbron parkeervak 26	0,75	60,2	60,2	60,2
pb 28c	piekbron parkeervak 28	0,75	60,2	60,2	60,2
pb 32c	piekbron parkeervak 32	0,75	59,8	59,8	59,8
pb 33c	piekbron parkeervak 33	0,75	59,7	59,7	59,7
pb 25b	piekbron parkeervak 25	0,75	59,4	59,4	59,4
pb 27c	piekbron parkeervak 27	0,75	59,2	59,2	59,2
pb 30c	piekbron parkeervak 30	0,75	59,2	59,2	59,2
pb 31c	piekbron parkeervak 31	0,75	59,1	59,1	59,1
pb 24b	piekbron parkeervak 24	0,75	58,7	58,7	58,7
pb 26c	piekbron parkeervak 26	0,75	58,5	58,5	58,5
pb 23b	piekbron parkeervak 23	0,75	58,1	58,1	58,1
pb 25c	piekbron parkeervak 25	0,75	57,8	57,8	57,8
pb 22b	piekbron parkeervak 22	0,75	57,5	57,5	57,5
pb 21b	piekbron parkeervak 21	0,75	57,0	57,0	57,0
pb 24c	piekbron parkeervak 24	0,75	56,8	56,8	56,8
pb 23c	piekbron parkeervak 23	0,75	56,5	56,5	56,5
pb 22c	piekbron parkeervak 22	0,75	56,0	56,0	56,0
pb 21c	piekbron parkeervak 21	0,75	55,6	55,6	55,6
pb 20c	piekbron parkeervak 20	0,75	55,4	55,4	55,4
pb 21a	piekbron parkeervak 21	0,75	54,6	54,6	54,6
pb 20b	piekbron parkeervak 20	0,75	53,9	53,9	53,9
pb 20a	piekbron parkeervak 20	0,75	52,5	52,5	52,5
pb 19b	piekbron parkeervak 19	0,75	52,4	52,4	52,4
pb 18a	piekbron parkeervak 18	0,75	52,3	52,3	52,3
pb 19a	piekbron parkeervak 19	0,75	52,2	52,2	52,2
pb 19c	piekbron parkeervak 19	0,75	51,6	51,6	51,6
pb 22a	piekbron parkeervak 22	0,75	51,5	51,5	51,5
pb 18b	piekbron parkeervak 18	0,75	49,4	49,4	49,4
pb 14c	piekbron parkeervak 14	0,75	49,3	49,3	49,3
pb 15b	piekbron parkeervak 15	0,75	49,1	49,1	49,1
pb 17a	piekbron parkeervak 17	0,75	48,8	48,8	48,8
pb 15c	piekbron parkeervak 15	0,75	48,7	48,7	48,7
pb 17b	piekbron parkeervak 17	0,75	48,3	48,3	48,3
pb 16b	piekbron parkeervak 16	0,75	48,0	48,0	48,0
pb 16c	piekbron parkeervak 16	0,75	47,8	47,8	47,8
pb 18c	piekbron parkeervak 18	0,75	47,7	47,7	47,7
pb 23a	piekbron parkeervak 23	0,75	47,6	47,6	47,6
pb 15a	piekbron parkeervak 15	0,75	46,4	46,4	46,4
pb 16a	piekbron parkeervak 16	0,75	46,2	46,2	46,2
pb 14a	piekbron parkeervak 14	0,75	46,1	46,1	46,1
pb 17c	piekbron parkeervak 17	0,75	46,1	46,1	46,1

Alle getoonde dB-waarden zijn A-gewogen

Rapport: Resultatentabel
Model: LAmax
LAmax bij Bron voor toetspunt: t39_B - toetspunt 39 (omliggende woning)
Groep: (hoofdgroep)

Naam					
Bron	Omschrijving	Hoogte	Dag	Avond	Nacht
pb 14b	piekbron parkeervak 14	0,75	45,7	45,7	45,7
pb 13a	piekbron parkeervak 13	0,75	44,7	44,7	44,7
pb 12b	piekbron parkeervak 12	0,75	43,8	43,8	43,8
pb 13b	piekbron parkeervak 13	0,75	43,7	43,7	43,7
pb 12c	piekbron parkeervak 12	0,75	43,4	43,4	43,4
pb 13c	piekbron parkeervak 13	0,75	43,4	43,4	43,4
pb 12a	piekbron parkeervak 12	0,75	43,2	43,2	43,2
LAmax	(hoofdgroep)		64,1	64,1	64,1

Alle getoonde dB-waarden zijn A-gewogen

Rapport: Resultatentabel
Model: LAmix
LAmix bij Bron voor toetspunt: t40_C - toetspunt 40 (omliggende woning)
Groep: (hoofdgroep)

Naam		Hoogte	Dag	Avond	Nacht
t40_C	toetspunt 40 (omliggende woning)	7,50	62,5	62,5	62,5
pb 30b	piekbron parkeervak 30	0,75	62,5	62,5	62,5
pb 29b	piekbron parkeervak 29	0,75	62,2	62,2	62,2
pb 31b	piekbron parkeervak 31	0,75	61,8	61,8	61,8
pb 28b	piekbron parkeervak 28	0,75	61,3	61,3	61,3
pb 30c	piekbron parkeervak 30	0,75	60,9	60,9	60,9
pb 27b	piekbron parkeervak 27	0,75	60,6	60,6	60,6
pb 32b	piekbron parkeervak 32	0,75	60,5	60,5	60,5
pb 29c	piekbron parkeervak 29	0,75	60,4	60,4	60,4
pb 26b	piekbron parkeervak 26	0,75	60,0	60,0	60,0
pb 28c	piekbron parkeervak 28	0,75	59,8	59,8	59,8
pb 25b	piekbron parkeervak 25	0,75	59,2	59,2	59,2
pb 33b	piekbron parkeervak 33	0,75	59,2	59,2	59,2
pb 27c	piekbron parkeervak 27	0,75	59,2	59,2	59,2
pb 26c	piekbron parkeervak 26	0,75	58,7	58,7	58,7
pb 24b	piekbron parkeervak 24	0,75	58,5	58,5	58,5
pb 25c	piekbron parkeervak 25	0,75	58,2	58,2	58,2
pb 23b	piekbron parkeervak 23	0,75	58,1	58,1	58,1
pb 22b	piekbron parkeervak 22	0,75	57,6	57,6	57,6
pb 24c	piekbron parkeervak 24	0,75	57,5	57,5	57,5
pb 21b	piekbron parkeervak 21	0,75	57,3	57,3	57,3
pb 23c	piekbron parkeervak 23	0,75	56,9	56,9	56,9
pb 31c	piekbron parkeervak 31	0,75	56,9	56,9	56,9
pb 22c	piekbron parkeervak 22	0,75	56,8	56,8	56,8
pb 21c	piekbron parkeervak 21	0,75	56,3	56,3	56,3
pb 32c	piekbron parkeervak 32	0,75	56,1	56,1	56,1
pb 33c	piekbron parkeervak 33	0,75	55,9	55,9	55,9
pb 20c	piekbron parkeervak 20	0,75	55,7	55,7	55,7
pb 21a	piekbron parkeervak 21	0,75	55,0	55,0	55,0
pb 34c	piekbron parkeervak 34	0,75	54,8	54,8	54,8
pb 20b	piekbron parkeervak 20	0,75	54,3	54,3	54,3
pb 34b	piekbron parkeervak 34	0,75	53,9	53,9	53,9
pb 19c	piekbron parkeervak 19	0,75	53,5	53,5	53,5
pb 19b	piekbron parkeervak 19	0,75	52,7	52,7	52,7
pb 20a	piekbron parkeervak 20	0,75	52,6	52,6	52,6
pb 19a	piekbron parkeervak 19	0,75	52,2	52,2	52,2
pb 18a	piekbron parkeervak 18	0,75	51,9	51,9	51,9
pb 22a	piekbron parkeervak 22	0,75	51,0	51,0	51,0
pb 18b	piekbron parkeervak 18	0,75	49,5	49,5	49,5
pb 18c	piekbron parkeervak 18	0,75	49,0	49,0	49,0
pb 17a	piekbron parkeervak 17	0,75	48,6	48,6	48,6
pb 12a	piekbron parkeervak 12	0,75	48,4	48,4	48,4
pb 13a	piekbron parkeervak 13	0,75	48,2	48,2	48,2
pb 12c	piekbron parkeervak 12	0,75	48,2	48,2	48,2
pb 13b	piekbron parkeervak 13	0,75	48,2	48,2	48,2
pb 12b	piekbron parkeervak 12	0,75	48,2	48,2	48,2
pb 13c	piekbron parkeervak 13	0,75	48,1	48,1	48,1
pb 15a	piekbron parkeervak 15	0,75	48,0	48,0	48,0
pb 17b	piekbron parkeervak 17	0,75	47,9	47,9	47,9
pb 16a	piekbron parkeervak 16	0,75	47,8	47,8	47,8
pb 17c	piekbron parkeervak 17	0,75	47,7	47,7	47,7
pb 14b	piekbron parkeervak 14	0,75	47,5	47,5	47,5

Alle getoonde dB-waarden zijn A-gewogen

Resultaten maximale niveaus (details)

Rapport: Resultatentabel
Model: LAmax
LAmax bij Bron voor toetspunt: t40_C - toetspunt 40 (omliggende woning)
Groep: (hoofdgroep)

Naam					
Bron	Omschrijving	Hoogte	Dag	Avond	Nacht
pb 16b	piekbron parkeervak 16	0,75	47,2	47,2	47,2
pb 16c	piekbron parkeervak 16	0,75	47,1	47,1	47,1
pb 15b	piekbron parkeervak 15	0,75	46,8	46,8	46,8
pb 14a	piekbron parkeervak 14	0,75	46,8	46,8	46,8
pb 14c	piekbron parkeervak 14	0,75	46,7	46,7	46,7
pb 15c	piekbron parkeervak 15	0,75	46,7	46,7	46,7
pb 23a	piekbron parkeervak 23	0,75	46,3	46,3	46,3
LAmax	(hoofdgroep)		62,5	62,5	62,5

Alle getoonde dB-waarden zijn A-gewogen

Tritium Advies
Resultaten maximale niveaus (details)

1705/095/RV-03
bijlage 4C

Rapport: Resultatentabel
Model: LAmix
LAmix bij Bron voor toetspunt: t41_C - toetspunt 41 (omliggende woning)
Groep: (hoofdgroep)

Naam		Hoogte	Dag	Avond	Nacht
t41_C	toetspunt 41 (omliggende woning)	7,50	60,6	60,6	60,6
pb 34c	piekbron parkeervak 34	0,75	60,6	60,6	60,6
pb 30c	piekbron parkeervak 30	0,75	58,8	58,8	58,8
pb 31c	piekbron parkeervak 31	0,75	58,8	58,8	58,8
pb 32c	piekbron parkeervak 32	0,75	58,7	58,7	58,7
pb 33c	piekbron parkeervak 33	0,75	58,7	58,7	58,7
pb 30b	piekbron parkeervak 30	0,75	58,6	58,6	58,6
pb 34b	piekbron parkeervak 34	0,75	58,6	58,6	58,6
pb 29c	piekbron parkeervak 29	0,75	58,5	58,5	58,5
pb 32b	piekbron parkeervak 32	0,75	58,5	58,5	58,5
pb 29b	piekbron parkeervak 29	0,75	58,5	58,5	58,5
pb 31b	piekbron parkeervak 31	0,75	58,5	58,5	58,5
pb 33b	piekbron parkeervak 33	0,75	58,5	58,5	58,5
pb 28c	piekbron parkeervak 28	0,75	58,3	58,3	58,3
pb 28b	piekbron parkeervak 28	0,75	58,3	58,3	58,3
pb 27b	piekbron parkeervak 27	0,75	58,0	58,0	58,0
pb 27c	piekbron parkeervak 27	0,75	57,9	57,9	57,9
pb 26c	piekbron parkeervak 26	0,75	57,6	57,6	57,6
pb 26b	piekbron parkeervak 26	0,75	57,1	57,1	57,1
pb 25c	piekbron parkeervak 25	0,75	57,1	57,1	57,1
pb 25b	piekbron parkeervak 25	0,75	57,1	57,1	57,1
pb 19c	piekbron parkeervak 19	0,75	57,0	57,0	57,0
pb 24b	piekbron parkeervak 24	0,75	56,8	56,8	56,8
pb 19b	piekbron parkeervak 19	0,75	56,8	56,8	56,8
pb 24c	piekbron parkeervak 24	0,75	56,7	56,7	56,7
pb 18b	piekbron parkeervak 18	0,75	56,6	56,6	56,6
pb 18c	piekbron parkeervak 18	0,75	56,6	56,6	56,6
pb 19a	piekbron parkeervak 19	0,75	56,5	56,5	56,5
pb 23c	piekbron parkeervak 23	0,75	56,5	56,5	56,5
pb 17c	piekbron parkeervak 17	0,75	56,5	56,5	56,5
pb 15c	piekbron parkeervak 15	0,75	56,4	56,4	56,4
pb 18a	piekbron parkeervak 18	0,75	56,3	56,3	56,3
pb 17b	piekbron parkeervak 17	0,75	56,3	56,3	56,3
pb 22a	piekbron parkeervak 22	0,75	56,3	56,3	56,3
pb 16c	piekbron parkeervak 16	0,75	56,2	56,2	56,2
pb 14c	piekbron parkeervak 14	0,75	56,2	56,2	56,2
pb 20a	piekbron parkeervak 20	0,75	56,1	56,1	56,1
pb 16b	piekbron parkeervak 16	0,75	56,1	56,1	56,1
pb 20b	piekbron parkeervak 20	0,75	56,1	56,1	56,1
pb 20c	piekbron parkeervak 20	0,75	56,1	56,1	56,1
pb 23b	piekbron parkeervak 23	0,75	55,9	55,9	55,9
pb 22c	piekbron parkeervak 22	0,75	55,6	55,6	55,6
pb 15b	piekbron parkeervak 15	0,75	55,3	55,3	55,3
pb 21a	piekbron parkeervak 21	0,75	55,3	55,3	55,3
pb 14b	piekbron parkeervak 14	0,75	54,9	54,9	54,9
pb 17a	piekbron parkeervak 17	0,75	54,6	54,6	54,6
pb 16a	piekbron parkeervak 16	0,75	53,9	53,9	53,9
pb 15a	piekbron parkeervak 15	0,75	53,5	53,5	53,5
pb 14a	piekbron parkeervak 14	0,75	53,1	53,1	53,1
pb 13a	piekbron parkeervak 13	0,75	52,7	52,7	52,7
pb 13b	piekbron parkeervak 13	0,75	51,8	51,8	51,8
pb 23a	piekbron parkeervak 23	0,75	51,6	51,6	51,6

Alle getoonde dB-waarden zijn A-gewogen

Rapport: Resultatentabel
Model: LAmax
LAmax bij Bron voor toetspunt: t41_C - toetspunt 41 (omliggende woning)
Groep: (hoofdgroep)

Naam					
Bron	Omschrijving	Hoogte	Dag	Avond	Nacht
pb 13c	piekbron parkeervak 13	0,75	51,6	51,6	51,6
pb 12a	piekbron parkeervak 12	0,75	51,1	51,1	51,1
pb 12b	piekbron parkeervak 12	0,75	50,6	50,6	50,6
pb 12c	piekbron parkeervak 12	0,75	50,4	50,4	50,4
pb 22b	piekbron parkeervak 22	0,75	49,0	49,0	49,0
pb 21b	piekbron parkeervak 21	0,75	48,9	48,9	48,9
pb 21c	piekbron parkeervak 21	0,75	46,8	46,8	46,8
LAmax	(hoofdgroep)		60,6	60,6	60,6

Alle getoonde dB-waarden zijn A-gewogen

Rapport: Resultatentabel
Model: LAmix
LAmix bij Bron voor toetspunt: t44_C - toetspunt 44 (omliggende woning)
Groep: (hoofdgroep)

Naam		Hoogte	Dag	Avond	Nacht
t44_C	toetspunt 44 (omliggende woning)	7,50	61,9	61,9	61,9
pb 20a	piekbron parkeervak 20	0,75	61,9	61,9	61,9
pb 19a	piekbron parkeervak 19	0,75	61,9	61,9	61,9
pb 19b	piekbron parkeervak 19	0,75	61,0	61,0	61,0
pb 18a	piekbron parkeervak 18	0,75	60,9	60,9	60,9
pb 18b	piekbron parkeervak 18	0,75	60,6	60,6	60,6
pb 17a	piekbron parkeervak 17	0,75	60,5	60,5	60,5
pb 17b	piekbron parkeervak 17	0,75	60,5	60,5	60,5
pb 14a	piekbron parkeervak 14	0,75	60,3	60,3	60,3
pb 12a	piekbron parkeervak 12	0,75	60,1	60,1	60,1
pb 16a	piekbron parkeervak 16	0,75	60,1	60,1	60,1
pb 16b	piekbron parkeervak 16	0,75	60,1	60,1	60,1
pb 13a	piekbron parkeervak 13	0,75	60,1	60,1	60,1
pb 12b	piekbron parkeervak 12	0,75	59,8	59,8	59,8
pb 13b	piekbron parkeervak 13	0,75	59,7	59,7	59,7
pb 15a	piekbron parkeervak 15	0,75	59,6	59,6	59,6
pb 15b	piekbron parkeervak 15	0,75	59,6	59,6	59,6
pb 12c	piekbron parkeervak 12	0,75	59,5	59,5	59,5
pb 13c	piekbron parkeervak 13	0,75	59,5	59,5	59,5
pb 20b	piekbron parkeervak 20	0,75	59,4	59,4	59,4
pb 14b	piekbron parkeervak 14	0,75	59,2	59,2	59,2
pb 24c	piekbron parkeervak 24	0,75	58,5	58,5	58,5
pb 23a	piekbron parkeervak 23	0,75	58,3	58,3	58,3
pb 25c	piekbron parkeervak 25	0,75	57,5	57,5	57,5
pb 18c	piekbron parkeervak 18	0,75	57,4	57,4	57,4
pb 26c	piekbron parkeervak 26	0,75	57,1	57,1	57,1
pb 24b	piekbron parkeervak 24	0,75	57,1	57,1	57,1
pb 25b	piekbron parkeervak 25	0,75	57,0	57,0	57,0
pb 20c	piekbron parkeervak 20	0,75	57,0	57,0	57,0
pb 17c	piekbron parkeervak 17	0,75	56,8	56,8	56,8
pb 27b	piekbron parkeervak 27	0,75	56,7	56,7	56,7
pb 26b	piekbron parkeervak 26	0,75	56,6	56,6	56,6
pb 27c	piekbron parkeervak 27	0,75	56,6	56,6	56,6
pb 14c	piekbron parkeervak 14	0,75	56,6	56,6	56,6
pb 19c	piekbron parkeervak 19	0,75	56,3	56,3	56,3
pb 16c	piekbron parkeervak 16	0,75	56,3	56,3	56,3
pb 21a	piekbron parkeervak 21	0,75	56,3	56,3	56,3
pb 28b	piekbron parkeervak 28	0,75	56,2	56,2	56,2
pb 28c	piekbron parkeervak 28	0,75	56,1	56,1	56,1
pb 22a	piekbron parkeervak 22	0,75	56,1	56,1	56,1
pb 15c	piekbron parkeervak 15	0,75	56,1	56,1	56,1
pb 29b	piekbron parkeervak 29	0,75	56,0	56,0	56,0
pb 29c	piekbron parkeervak 29	0,75	55,8	55,8	55,8
pb 30b	piekbron parkeervak 30	0,75	55,6	55,6	55,6
pb 31b	piekbron parkeervak 31	0,75	55,4	55,4	55,4
pb 30c	piekbron parkeervak 30	0,75	55,4	55,4	55,4
pb 21b	piekbron parkeervak 21	0,75	55,2	55,2	55,2
pb 32b	piekbron parkeervak 32	0,75	55,1	55,1	55,1
pb 31c	piekbron parkeervak 31	0,75	54,8	54,8	54,8
pb 32c	piekbron parkeervak 32	0,75	54,5	54,5	54,5
pb 33b	piekbron parkeervak 33	0,75	54,4	54,4	54,4
pb 33c	piekbron parkeervak 33	0,75	54,2	54,2	54,2

Alle getoonde dB-waarden zijn A-gewogen

Rapport: Resultatentabel
Model: LAmax
LAmax bij Bron voor toetspunt: t44_C - toetspunt 44 (omliggende woning)
Groep: (hoofdgroep)

Naam					
Bron	Omschrijving	Hoogte	Dag	Avond	Nacht
pb 34b	piekbron parkeervak 34	0,75	54,1	54,1	54,1
pb 22b	piekbron parkeervak 22	0,75	53,8	53,8	53,8
pb 23b	piekbron parkeervak 23	0,75	53,7	53,7	53,7
pb 34c	piekbron parkeervak 34	0,75	53,5	53,5	53,5
pb 21c	piekbron parkeervak 21	0,75	53,3	53,3	53,3
pb 22c	piekbron parkeervak 22	0,75	52,4	52,4	52,4
pb 23c	piekbron parkeervak 23	0,75	52,4	52,4	52,4
LAmax	(hoofdgroep)		61,9	61,9	61,9

Alle getoonde dB-waarden zijn A-gewogen

Rapport: Resultatentabel
 Model: LMax
 LMax bij Bron voor toetspunt: t52_C - toetspunt 52 (omliggende woning)
 Groep: (hoofdgroep)

Naam		Hoogte	Dag	Avond	Nacht
t52_C	toetspunt 52 (omliggende woning)	7,50	64,3	64,3	64,3
pb 33b	piekbron parkeervak 33	0,75	64,3	64,3	64,3
pb 32b	piekbron parkeervak 32	0,75	61,3	61,3	61,3
pb 33c	piekbron parkeervak 33	0,75	61,0	61,0	61,0
pb 32c	piekbron parkeervak 32	0,75	60,9	60,9	60,9
pb 31b	piekbron parkeervak 31	0,75	60,6	60,6	60,6
pb 31c	piekbron parkeervak 31	0,75	60,3	60,3	60,3
pb 30b	piekbron parkeervak 30	0,75	59,8	59,8	59,8
pb 30c	piekbron parkeervak 30	0,75	59,6	59,6	59,6
pb 34b	piekbron parkeervak 34	0,75	59,4	59,4	59,4
pb 29b	piekbron parkeervak 29	0,75	59,1	59,1	59,1
pb 29c	piekbron parkeervak 29	0,75	59,0	59,0	59,0
pb 28b	piekbron parkeervak 28	0,75	58,4	58,4	58,4
pb 28c	piekbron parkeervak 28	0,75	58,4	58,4	58,4
pb 27b	piekbron parkeervak 27	0,75	57,8	57,8	57,8
pb 27c	piekbron parkeervak 27	0,75	57,7	57,7	57,7
pb 26b	piekbron parkeervak 26	0,75	57,2	57,2	57,2
pb 26c	piekbron parkeervak 26	0,75	57,0	57,0	57,0
pb 34c	piekbron parkeervak 34	0,75	56,9	56,9	56,9
pb 25b	piekbron parkeervak 25	0,75	56,5	56,5	56,5
pb 25c	piekbron parkeervak 25	0,75	56,4	56,4	56,4
pb 24c	piekbron parkeervak 24	0,75	55,9	55,9	55,9
pb 24b	piekbron parkeervak 24	0,75	55,8	55,8	55,8
pb 23b	piekbron parkeervak 23	0,75	55,4	55,4	55,4
pb 23c	piekbron parkeervak 23	0,75	55,3	55,3	55,3
pb 21c	piekbron parkeervak 21	0,75	55,2	55,2	55,2
pb 20b	piekbron parkeervak 20	0,75	55,2	55,2	55,2
pb 19c	piekbron parkeervak 19	0,75	55,1	55,1	55,1
pb 22b	piekbron parkeervak 22	0,75	55,1	55,1	55,1
pb 22c	piekbron parkeervak 22	0,75	55,0	55,0	55,0
pb 20c	piekbron parkeervak 20	0,75	54,9	54,9	54,9
pb 22a	piekbron parkeervak 22	0,75	54,3	54,3	54,3
pb 18c	piekbron parkeervak 18	0,75	53,6	53,6	53,6
pb 20a	piekbron parkeervak 20	0,75	53,5	53,5	53,5
pb 19b	piekbron parkeervak 19	0,75	53,5	53,5	53,5
pb 21a	piekbron parkeervak 21	0,75	53,4	53,4	53,4
pb 18b	piekbron parkeervak 18	0,75	52,3	52,3	52,3
pb 19a	piekbron parkeervak 19	0,75	52,2	52,2	52,2
pb 17b	piekbron parkeervak 17	0,75	52,0	52,0	52,0
pb 18a	piekbron parkeervak 18	0,75	51,9	51,9	51,9
pb 16a	piekbron parkeervak 16	0,75	51,8	51,8	51,8
pb 17a	piekbron parkeervak 17	0,75	51,5	51,5	51,5
pb 21b	piekbron parkeervak 21	0,75	50,9	50,9	50,9
pb 15a	piekbron parkeervak 15	0,75	50,8	50,8	50,8
pb 14a	piekbron parkeervak 14	0,75	50,7	50,7	50,7
pb 15b	piekbron parkeervak 15	0,75	50,2	50,2	50,2
pb 17c	piekbron parkeervak 17	0,75	50,1	50,1	50,1
pb 13a	piekbron parkeervak 13	0,75	49,9	49,9	49,9
pb 14b	piekbron parkeervak 14	0,75	49,5	49,5	49,5
pb 16b	piekbron parkeervak 16	0,75	49,5	49,5	49,5
pb 12a	piekbron parkeervak 12	0,75	49,4	49,4	49,4
pb 13b	piekbron parkeervak 13	0,75	49,3	49,3	49,3

Alle getoonde dB-waarden zijn A-gewogen

Rapport: Resultatentabel
Model: LAmax
LAmax bij Bron voor toetspunt: t52_C - toetspunt 52 (omliggende woning)
Groep: (hoofdgroep)

Naam					
Bron	Omschrijving	Hoogte	Dag	Avond	Nacht
pb 13c	piekbron parkeervak 13	0,75	49,1	49,1	49,1
pb 16c	piekbron parkeervak 16	0,75	49,0	49,0	49,0
pb 12b	piekbron parkeervak 12	0,75	49,0	49,0	49,0
pb 12c	piekbron parkeervak 12	0,75	48,6	48,6	48,6
pb 15c	piekbron parkeervak 15	0,75	48,4	48,4	48,4
pb 14c	piekbron parkeervak 14	0,75	47,9	47,9	47,9
pb 23a	piekbron parkeervak 23	0,75	47,6	47,6	47,6
LAmax	(hoofdgroep)		64,3	64,3	64,3

BIJLAGE 5A:

Model: indirecte hinder
Groep: (hoofdgroep)
Lijst van Mobiele bron, voor rekenmethode Industrielawaai - IL

Naam	Groep	Omschr.	ISO_H	Aantal(D)	Aantal(A)	Aantal(N)	Cb(D)	Cb(A)	Cb(N)	Gem.snelheid	Max.afst.	Lw 31	Lw 63
mb 01		personenwagens	0,75	132	25	13	22,61	25,06	30,92	20	10,00	45,10	65,50

Model: indirecte hinder
Groep: (hoofdgroep)
Lijst van Mobiele bron, voor rekenmethode Industrielawaai - IL

Naam	Lw 125	Lw 250	Lw 500	Lw 1k	Lw 2k	Lw 4k	Lw 8k	Lw Totaal	Lwr Totaal
mb 01	76,50	80,90	84,60	86,80	86,10	82,60	77,10	91,98	91,98



BIJLAGE 5B:

Rapport: Resultatentabel
Model: indirecte hinder
Groep: LAeq totaalresultaten voor toetspunten
(hoofdgroep)
Groepsreductie: Nee

Naam Toetspunt	Omschrijving	Hoogte	Dag	Avond	Nacht	Etmaal	Li
t01_A	Toetspunt t01 laagbouw	5,50	27,3	24,9	19,0	29,9	50,4
t01_B	Toetspunt t01 laagbouw	8,50	29,2	26,7	20,9	31,7	51,9
t02_A	Toetspunt t02 laagbouw	5,50	28,8	26,4	20,5	31,4	51,7
t02_B	Toetspunt t02 laagbouw	8,50	30,0	27,6	21,7	32,6	52,7
t03_A	Toetspunt t03 laagbouw	5,50	29,3	26,9	21,0	31,9	52,1
t03_B	Toetspunt t03 laagbouw	8,50	31,1	28,6	22,8	33,6	53,8
t04_A	Toetspunt t04 laagbouw	5,50	28,5	26,0	20,2	31,0	51,3
t04_B	Toetspunt t04 laagbouw	8,50	29,1	26,7	20,8	31,7	51,9
t05_A	Toetspunt t05 laagbouw	5,50	27,2	24,7	18,9	29,7	50,2
t05_B	Toetspunt t05 laagbouw	8,50	30,5	28,0	22,2	33,0	53,2
t06_A	Toetspunt t06 laagbouw	5,50	29,9	27,4	21,6	32,4	52,7
t06_B	Toetspunt t06 laagbouw	8,50	29,1	26,7	20,8	31,7	51,8
t07_A	Toetspunt t07 laagbouw	5,50	26,3	23,9	18,0	28,9	49,3
t07_B	Toetspunt t07 laagbouw	8,50	27,0	24,5	18,6	29,5	49,6
t08_A	Toetspunt t08 laagbouw	5,50	22,4	20,0	14,1	25,0	45,1
t08_B	Toetspunt t08 laagbouw	8,50	25,8	23,3	17,5	28,3	48,4
t09_A	Toetspunt t09 laagbouw	5,50	24,3	21,8	16,0	26,8	47,0
t09_B	Toetspunt t09 laagbouw	8,50	25,2	22,8	16,9	27,8	47,8
t10_A	Toetspunt t10 laagbouw	5,50	25,0	22,5	16,6	27,5	47,6
t10_B	Toetspunt t10 laagbouw	8,50	28,4	25,9	20,1	30,9	51,0
t11_A	Toetspunt t11 hoogbouw	6,00	28,2	25,8	19,9	30,8	51,2
t11_B	Toetspunt t11 hoogbouw	9,00	29,3	26,9	21,0	31,9	52,0
t11_C	Toetspunt t11 hoogbouw	12,00	28,5	26,1	20,2	31,1	51,1
t11_D	Toetspunt t11 hoogbouw	15,00	28,5	26,0	20,1	31,0	51,1
t11_E	Toetspunt t11 hoogbouw	18,00	28,6	26,2	20,3	31,2	51,2
t11_F	Toetspunt t11 hoogbouw	21,00	28,4	25,9	20,1	30,9	51,0
t12_A	Toetspunt t12 hoogbouw	6,00	27,8	25,3	19,5	30,3	50,7
t12_B	Toetspunt t12 hoogbouw	9,00	29,2	26,8	20,9	31,8	51,9
t12_C	Toetspunt t12 hoogbouw	12,00	28,2	25,8	19,9	30,8	50,9
t12_D	Toetspunt t12 hoogbouw	15,00	29,2	26,8	20,9	31,8	51,9
t12_E	Toetspunt t12 hoogbouw	18,00	29,0	26,5	20,7	31,5	51,6
t12_F	Toetspunt t12 hoogbouw	21,00	28,9	26,4	20,6	31,4	51,5
t13_A	Toetspunt t13 hoogbouw	6,00	28,8	26,3	20,5	31,3	51,6
t13_B	Toetspunt t13 hoogbouw	9,00	28,9	26,5	20,6	31,5	51,6
t13_C	Toetspunt t13 hoogbouw	12,00	29,8	27,3	21,5	32,3	52,4
t13_D	Toetspunt t13 hoogbouw	15,00	30,0	27,6	21,7	32,6	52,6
t13_E	Toetspunt t13 hoogbouw	18,00	29,6	27,2	21,3	32,2	52,2
t13_F	Toetspunt t13 hoogbouw	21,00	29,5	27,1	21,2	32,1	52,1
t14_A	Toetspunt t14 hoogbouw	6,00	32,0	29,5	23,6	34,5	54,6
t14_B	Toetspunt t14 hoogbouw	9,00	30,4	28,0	22,1	33,0	53,0
t14_C	Toetspunt t14 hoogbouw	12,00	31,3	28,9	23,0	33,9	54,0
t14_D	Toetspunt t14 hoogbouw	15,00	31,1	28,6	22,8	33,6	53,7
t14_E	Toetspunt t14 hoogbouw	18,00	30,9	28,5	22,6	33,5	53,5
t14_F	Toetspunt t14 hoogbouw	21,00	30,8	28,3	22,5	33,3	53,4
t15_A	Toetspunt t15 hoogbouw	6,00	34,4	32,0	26,1	37,0	57,1
t15_B	Toetspunt t15 hoogbouw	9,00	32,5	30,1	24,2	35,1	55,1
t15_C	Toetspunt t15 hoogbouw	12,00	32,6	30,1	24,3	35,1	55,2
t15_D	Toetspunt t15 hoogbouw	15,00	32,4	29,9	24,1	34,9	55,0
t15_E	Toetspunt t15 hoogbouw	18,00	32,2	29,8	23,9	34,8	54,8
t15_F	Toetspunt t15 hoogbouw	21,00	32,1	29,6	23,8	34,6	54,7
t16_A	Toetspunt t16 hoogbouw	6,00	39,7	37,3	31,4	42,3	62,4
t16_B	Toetspunt t16 hoogbouw	9,00	39,3	36,8	31,0	41,8	61,9
t16_C	Toetspunt t16 hoogbouw	12,00	39,0	36,5	30,7	41,5	61,6
t16_D	Toetspunt t16 hoogbouw	15,00	38,6	36,1	30,2	41,1	61,2
t16_E	Toetspunt t16 hoogbouw	18,00	38,2	35,7	29,9	40,7	60,8
t16_F	Toetspunt t16 hoogbouw	21,00	37,8	35,3	29,4	40,3	60,4
t17_A	Toetspunt t17 hoogbouw	6,00	40,6	38,1	32,3	43,1	63,2
t17_B	Toetspunt t17 hoogbouw	9,00	40,3	37,8	31,9	42,8	62,9
t17_C	Toetspunt t17 hoogbouw	12,00	39,8	37,4	31,5	42,4	62,5
t17_D	Toetspunt t17 hoogbouw	15,00	39,3	36,8	31,0	41,8	61,9
t17_E	Toetspunt t17 hoogbouw	18,00	38,8	36,3	30,5	41,3	61,4
t17_F	Toetspunt t17 hoogbouw	21,00	38,2	35,8	29,9	40,8	60,9
t18_A	Toetspunt t18 hoogbouw	6,00	42,3	39,8	34,0	44,8	64,9

Alle getoonde dB-waarden zijn A-gewogen

Rapport: Resultatentabel
Model: indirecte hinder
Groep: LAeq totaalresultaten voor toetspunten (hoofdgroep)
Groepsreductie: Nee

Naam Toetspunt	Omschrijving	Hoogte	Dag	Avond	Nacht	Etmaal	Li
t18_B	Toetspunt t18 hoogbouw	9,00	41,6	39,2	33,3	44,2	64,3
t18_C	Toetspunt t18 hoogbouw	12,00	40,9	38,5	32,6	43,5	63,5
t18_D	Toetspunt t18 hoogbouw	15,00	40,1	37,7	31,8	42,7	62,8
t18_E	Toetspunt t18 hoogbouw	18,00	39,5	37,0	31,1	42,0	62,1
t18_F	Toetspunt t18 hoogbouw	21,00	38,8	36,4	30,5	41,4	61,4
t19_A	Toetspunt t19 hoogbouw	6,00	45,2	42,7	36,9	47,7	67,8
t19_B	Toetspunt t19 hoogbouw	9,00	44,4	42,0	36,1	47,0	67,0
t19_C	Toetspunt t19 hoogbouw	12,00	43,5	41,1	35,2	46,1	66,2
t19_D	Toetspunt t19 hoogbouw	15,00	42,7	40,2	34,4	45,2	65,3
t19_E	Toetspunt t19 hoogbouw	18,00	41,9	39,5	33,6	44,5	64,5
t19_F	Toetspunt t19 hoogbouw	21,00	41,2	38,8	32,9	43,8	63,8
t20_A	Toetspunt t20 hoogbouw	6,00	45,3	42,8	37,0	47,8	67,9
t20_B	Toetspunt t20 hoogbouw	9,00	44,5	42,1	36,2	47,1	67,1
t20_C	Toetspunt t20 hoogbouw	12,00	43,7	41,2	35,4	46,2	66,3
t20_D	Toetspunt t20 hoogbouw	15,00	42,8	40,4	34,5	45,4	65,4
t20_E	Toetspunt t20 hoogbouw	18,00	41,9	39,5	33,6	44,5	64,5
t20_F	Toetspunt t20 hoogbouw	21,00	41,2	38,8	32,9	43,8	63,9
t21_A	Toetspunt t21 hoogbouw	6,00	45,7	43,3	37,4	48,3	68,4
t21_B	Toetspunt t21 hoogbouw	9,00	45,0	42,5	36,7	47,5	67,6
t21_C	Toetspunt t21 hoogbouw	12,00	44,2	41,8	35,9	46,8	66,8
t21_D	Toetspunt t21 hoogbouw	15,00	43,5	41,0	35,1	46,0	66,1
t21_E	Toetspunt t21 hoogbouw	18,00	42,7	40,3	34,4	45,3	65,3
t21_F	Toetspunt t21 hoogbouw	21,00	41,9	39,5	33,6	44,5	64,5
t22_A	Toetspunt t22 hoogbouw	6,00	45,8	43,3	37,5	48,3	68,4
t22_B	Toetspunt t22 hoogbouw	9,00	45,0	42,6	36,7	47,6	67,6
t22_C	Toetspunt t22 hoogbouw	12,00	44,2	41,8	35,9	46,8	66,9
t22_D	Toetspunt t22 hoogbouw	15,00	43,5	41,0	35,2	46,0	66,1
t22_E	Toetspunt t22 hoogbouw	18,00	42,8	40,3	34,5	45,3	65,4
t22_F	Toetspunt t22 hoogbouw	21,00	42,1	39,7	33,8	44,7	64,8
t23_A	Toetspunt t23 hoogbouw	6,00	45,8	43,4	37,5	48,4	68,4
t23_B	Toetspunt t23 hoogbouw	9,00	45,1	42,6	36,8	47,6	67,7
t23_C	Toetspunt t23 hoogbouw	12,00	44,3	41,9	36,0	46,9	66,9
t23_D	Toetspunt t23 hoogbouw	15,00	43,6	41,1	35,3	46,1	66,2
t23_E	Toetspunt t23 hoogbouw	18,00	42,9	40,4	34,6	45,4	65,5
t23_F	Toetspunt t23 hoogbouw	21,00	42,2	39,8	33,9	44,8	64,9
t24_A	Toetspunt t24 hoogbouw	6,00	42,4	40,0	34,1	45,0	65,0
t24_B	Toetspunt t24 hoogbouw	9,00	41,8	39,4	33,5	44,4	64,4
t24_C	Toetspunt t24 hoogbouw	12,00	41,6	39,1	33,2	44,1	64,2
t24_D	Toetspunt t24 hoogbouw	15,00	41,2	38,8	32,9	43,8	63,8
t24_E	Toetspunt t24 hoogbouw	18,00	40,6	38,1	32,3	43,1	63,2
t24_F	Toetspunt t24 hoogbouw	21,00	39,9	37,5	31,6	42,5	62,5
t25_A	Toetspunt t25 hoogbouw	6,00	31,6	29,2	23,3	34,2	54,2
t25_B	Toetspunt t25 hoogbouw	9,00	36,2	33,8	27,9	38,8	58,8
t25_C	Toetspunt t25 hoogbouw	12,00	36,2	33,7	27,9	38,7	58,8
t25_D	Toetspunt t25 hoogbouw	15,00	37,0	34,6	28,7	39,6	59,6
t25_E	Toetspunt t25 hoogbouw	18,00	37,9	35,4	29,6	40,4	60,5
t25_F	Toetspunt t25 hoogbouw	21,00	38,7	36,2	30,3	41,2	61,3
t26_A	Toetspunt t26 hoogbouw	6,00	29,3	26,9	21,0	31,9	51,9
t26_B	Toetspunt t26 hoogbouw	9,00	30,9	28,4	22,5	33,4	53,5
t26_C	Toetspunt t26 hoogbouw	12,00	33,7	31,2	25,4	36,2	56,3
t26_D	Toetspunt t26 hoogbouw	15,00	35,4	32,9	27,1	37,9	58,0
t26_E	Toetspunt t26 hoogbouw	18,00	35,6	33,2	27,3	38,2	58,2
t26_F	Toetspunt t26 hoogbouw	21,00	35,9	33,5	27,6	38,5	58,5
t27_A	Toetspunt t27 toplaag	24,00	25,4	23,0	17,1	28,0	48,0
t28_A	Toetspunt t28 toplaag	24,00	25,3	22,9	17,0	27,9	47,9
t29_A	Toetspunt t29 toplaag	24,00	25,5	23,1	17,2	28,1	48,1
t30_A	Toetspunt t30 toplaag	24,00	24,7	22,2	16,3	27,2	47,3
t31_A	Toetspunt t31 toplaag	24,00	28,4	25,9	20,1	30,9	51,0
t32_A	Toetspunt t32 toplaag	24,00	26,7	24,2	18,4	29,2	49,3
t33_A	Toetspunt t33 toplaag	24,00	26,7	24,3	18,4	29,3	49,3
t34_A	Toetspunt t34 toplaag	24,00	27,5	25,0	19,2	30,0	50,1
t35_A	Toetspunt t35 toplaag	24,00	24,7	22,3	16,4	27,3	47,4
t36_A	toetspunt 36 (omliggende woning)	1,50	46,2	43,8	37,9	48,8	69,1

Alle getoonde dB-waarden zijn A-gewogen

Rapport: Resultatentabel
 Model: indirecte hinder
 LAeq totaalresultaten voor toetspunten
 (hoofdgroep)
 Groep: (hoofdgroep)
 Groepsreductie: Nee

Naam Toetspunt	Omschrijving	Hoogte	Dag	Avond	Nacht	Etmaal	Li
t36_B	toetspunt 36 (omliggende woning)	4,50	46,1	43,7	37,8	48,7	68,8
t36_C	toetspunt 36 (omliggende woning)	7,50	45,6	43,2	37,3	48,2	68,2
t37_A	toetspunt 37 (omliggende woning)	1,50	24,3	21,8	16,0	26,8	47,7
t37_B	toetspunt 37 (omliggende woning)	4,50	26,8	24,3	18,5	29,3	49,5
t37_C	toetspunt 37 (omliggende woning)	7,50	26,2	23,8	17,9	28,8	48,9
t38_A	toetspunt 38 (omliggende woning)	1,50	40,7	38,3	32,4	43,3	64,1
t38_B	toetspunt 38 (omliggende woning)	4,50	41,4	39,0	33,1	44,0	64,1
t39_A	toetspunt 39 (omliggende woning)	1,50	23,4	20,9	15,1	25,9	47,7
t39_B	toetspunt 39 (omliggende woning)	4,50	24,3	21,8	16,0	26,8	47,0
t40_C	toetspunt 40 (omliggende woning)	7,50	29,2	26,8	20,9	31,8	51,8
t41_A	toetspunt 41 (omliggende woning)	1,50	20,0	17,6	11,7	22,6	45,3
t41_B	toetspunt 41 (omliggende woning)	4,50	24,9	22,4	16,6	27,4	47,7
t41_C	toetspunt 41 (omliggende woning)	7,50	29,6	27,1	21,3	32,1	52,2
t42_A	toetspunt 42 (omliggende woning)	1,50	18,7	16,2	10,4	21,2	44,4
t42_B	toetspunt 42 (omliggende woning)	4,50	24,2	21,8	15,9	26,8	47,3
t42_C	toetspunt 42 (omliggende woning)	7,50	27,0	24,5	18,7	29,5	49,6
t43_A	toetspunt 43 (omliggende woning)	1,50	16,7	14,2	8,4	19,2	42,6
t43_B	toetspunt 43 (omliggende woning)	4,50	24,2	21,8	15,9	26,8	47,7
t43_C	toetspunt 43 (omliggende woning)	7,50	27,8	25,4	19,5	30,4	50,4
t44_A	toetspunt 44 (omliggende woning)	1,50	15,3	12,9	7,0	17,9	41,4
t44_B	toetspunt 44 (omliggende woning)	4,50	22,8	20,4	14,5	25,4	46,8
t44_C	toetspunt 44 (omliggende woning)	7,50	27,7	25,2	19,4	30,2	50,3
t45_A	toetspunt 45 (omliggende woning)	1,50	19,4	16,9	11,1	21,9	45,6
t45_B	toetspunt 45 (omliggende woning)	4,50	20,9	18,4	12,6	23,4	45,1
t46_A	toetspunt 46 (omliggende woning)	1,50	17,8	15,3	9,5	20,3	44,1
t46_B	toetspunt 46 (omliggende woning)	4,50	18,9	16,4	10,6	21,4	43,4
t47_A	toetspunt 47 (omliggende woning)	1,50	17,7	15,2	9,3	20,2	44,1
t47_B	toetspunt 47 (omliggende woning)	4,50	19,0	16,5	10,7	21,5	43,8
t47_C	toetspunt 47 (omliggende woning)	7,50	23,1	20,7	14,8	25,7	46,4
t48_B	toetspunt 48 (omliggende woning)	4,50	18,2	15,8	9,9	20,8	43,3
t48_C	toetspunt 48 (omliggende woning)	7,50	23,5	21,0	15,1	26,0	47,0
t49_B	toetspunt 49 (omliggende woning)	4,50	18,8	16,3	10,5	21,3	43,8
t49_C	toetspunt 49 (omliggende woning)	7,50	22,5	20,1	14,2	25,1	46,1
t50_B	toetspunt 50 (omliggende woning)	4,50	19,1	16,7	10,8	21,7	44,1
t50_C	toetspunt 50 (omliggende woning)	7,50	22,4	20,0	14,1	25,0	45,9
t51_A	toetspunt 51 (omliggende woning)	1,50	15,3	12,9	7,0	17,9	41,8
t51_B	toetspunt 51 (omliggende woning)	4,50	19,7	17,3	11,4	22,3	44,8
t51_C	toetspunt 51 (omliggende woning)	7,50	23,8	21,3	15,5	26,3	47,3
t52_C	toetspunt 52 (omliggende woning)	7,50	31,3	28,8	23,0	33,8	53,9
t53_C	toetspunt 53 (omliggende woning)	7,50	41,1	38,7	32,8	43,7	63,7
t54_A	toetspunt 54 (omliggende woning)	1,50	46,9	44,5	38,6	49,5	69,8
t54_B	toetspunt 54 (omliggende woning)	4,50	46,8	44,4	38,5	49,4	69,4
t54_C	toetspunt 54 (omliggende woning)	7,50	46,2	43,7	37,8	48,7	68,8

Alle getoonde dB-waarden zijn A-gewogen