

# **Concrete begrenzing EHS en GHS binnen het terrein van Fujifilm Manufacturing Europe BV te Tilburg**

**Opdrachtgever: gemeente Tilburg**

**Juni 2009**



***Ecologisch Adviesbureau Cools***

---

Antonie van Diemenstraat 20 5018 CW Tilburg 013-5802237 Eac@home.nl

## Inhoudsopgave

1. Inleiding .....	2
2. Beschrijving en analyse natuurwaarden.....	2
2.1. Loof- en naaldbos.....	2
2.2. Eikenlaan.....	2
2.3. Waterplas (inclusief oever- en struweelzone) .....	2
2.4. Sloten.....	3
3. Toetsing en begrenzing EHS/GHS .....	3
3.1. Groene Hoofdstructuur-Natuur .....	3
3.1.1. Overig bos- en natuurgebied.....	3
4. Literatuur en bronvermelding .....	4

## 1. Inleiding

In opdracht van de gemeente Tilburg is door het Ecologisch Adviesbureau Cools een voorstel van de concrete begrenzing van de Ecologische en Groene Hoofdstructuur nader uitgewerkt voor het terrein van Fujifilm Manufacturing Europe BV aan de Oudenstaart 1 te Tilburg.

Op 12 juni 2009 zijn de delen van het terrein bezocht die in aanmerking komen voor een concrete begrenzing van de EHS/GHS.

## 2. Beschrijving en analyse natuurwaarden

### 2.1. Loof- en naaldbos

In het noordwesten van het terrein van Fujifilm bevindt zich een circa 5 hectare groot bosgebied dat deels bestaat uit loofbos (circa 3,4 hectare) en deels uit naaldbos (circa 1,6 hectare). Het loofbos wordt in de boomlaag gedomineerd door Amerikaanse eik en beuk, in de struiklaag treft men tamelijk veel opslag aan van Amerikaanse vogelkers, alsook hier en daar opslag van hulst en wilde lijsterbes. De kruid- en moslaag is niet of nauwelijks ontwikkeld, slechts op een enkele plek werden 4 exemplaren aangetroffen van de wettelijk beschermde brede wespenorchis.

Het naaldbos bestaat in de boomlaag hoofdzakelijk uit grove den, plaatselijk groeit ook zomereik en ruwe berk. In de struiklaag komt (tamelijk) veel wilde lijsterbes, Amerikaanse vogelkers, hulst, gewone braam en plaatselijk ook ruwe berk, gewone vlier en bergvlier voor. De kruidlaag bestaat uit smalle en brede stekelvaren en pijpenstrootje. In de overgang naar de waterplas komt plaatselijk veel struikhei voor die echter is overwoekerd door braam. In de oostrand van het naaldbos groeit zeer veel duinriet.

In het naaldbos komen 10-15 nesten van de blauwe reiger voor. Ondanks het feit dat de blauwe reiger een algemeen voorkomende vogelsoort is in Noord-Brabant, is het echter een zeldzame broedvogel. In het loofbos werd een nest waargenomen van waarschijnlijk een buizerd, onduidelijk is of het nest nog wordt gebruikt. Plukresten werden aangetroffen van een sperwer of havik. Andere vogelsoorten die in het bosgebied zijn waargenomen zijn de merel, boomkruiper, houtduif, zwarte kraai, vink, spreeuw, zwartkop, roodborst, koolmees, pimpelmees, winterkoning en waarschijnlijk ook de grote bonte specht. In 2008 zijn in het loofbos circa 30 nesten vastgesteld van de roek.

In het bos komen (tamelijk) vele hollen van het konijn voor en volgens derden ook een vossenhol. In het loofbos werden op 12 juni ook enkele jonge exemplaren van de bruine kikker aangetroffen.

Volgens derden zijn in de periode 2006-2008 ook de wespendif, havik, torenvalk, sperwer en groene specht waargenomen. In januari 2009 kwam nog een slaapplek van de aalscholver voor met 44 exemplaren.

Voornamelijk in de randzones zullen zeer waarschijnlijk regelmatig de gewone dwergvleermuis en laatvlieger foerageren. Voor boombewonende vleermuizen, zoals de watervleermuis, zijn de bomen (met name Amerikaanse eik) nog grotendeels ongeschikt.

### 2.2. Eikenlaan

Langs de Duijnsbergseweg aan de westzijde van het bosgebied staan in de berm voornamelijk zomereiken. In de berm groeit regelmatig Sint-Janskruid, knopig helmkruid en diverse (zeer) algemene pionier- en ruigteplanten en braamstruiken. De berm is een geschikt biotoop voor dagvlindersoorten zoals het bont zandoogje, boomblauwtje, icarusblauwtje, landkaartje, de distelvlinder, atalanta en dagpauwoog. Voor met name de gewone dwergvleermuis en laatvlieger is de eikenlaan een ideaal foerageergebied en mogelijk ook een vaste vliegroute.

### 2.3. Waterplas (inclusief oever- en struweelzone)

De circa 8 hectare grote waterplas (inclusief oeverzone) aan de noordzijde van het bosgebied is een belangrijke foerageer- en/of rustplaats voor diverse vogelsoorten. Volgens de website waarneming.nl zijn er de afgelopen jaren vrij algemene tot zeldzame soorten waargenomen, zoals de grote zilverreiger, slobeend, pijlstaart, grote zaagbek, brilduiker, tafeleend, wintertaling, smient, aalscholver, wateral, ijsvogel, watersnip, dodaars, geoorde fuut, blauwborst, rietgors, roerdomp en visarend. In de oeverzone, die grotendeels uit rietvegetaties met hier en daar wilgenstruiken bestaat, broeden (zeer waarschijnlijk) de kleine karekiet, bosrietzanger, rietgors, fuut en mogelijk ook de blauwborst.

Plaatselijk komt in ondiepe oeverzones ook (tamelijk) veel knolrus voor, alsook diverse exemplaren van de tamelijk zeldzame vlottende bies en van de vrij algemene snavelzegge. Andere moerasplanten die in de oeverzones voorkomen zijn grote lisdodde, grote wederik, gele lis en wolfsfoot.

In de oeverzones werden tijdens het onderzoek op 12 juni plaatselijk vele groene kikkers gehoord, naar alle waarschijnlijkheid betreft het de bastaardkikker. De waterplas is tevens geschikt als voortplantingsbiotoop voor de gewone pad en bruine kikker.

Door de afwezigheid van waterplanten, zoals gele plomp en witte waterlelie, is de waterplas zeer geschikt als foerageerplaats voor de vrij algemene watervleermuis.

Langs en boven de waterplas zijn op 12 juni enkele libellensoorten waargenomen, namelijk de azuurwaterjuffer, vuurjuffer, het lantaarntje en de platbuik.

De struweelzone is van belang als broed- en foerageerplaats voor diverse zangvogels zoals de grasmus, putter, roodborsttapuit, zwartkop en geelgors.

## 2.4. Sloten

Aan de west- en zuidzijde van het bosgebied liggen een tweetal, tamelijk brede, sloten. Plaatselijk komt in deze sloten veel vlottende bies en kleine egelskop voor, alsook algemenere soorten zoals grote lisdodde, riet en op de sloottaluds ondermeer smalle stekelvaren, wijfjesvaren, grote wederik, gewone braam en knopig helmkruid. Boven en langs de sloten vliegen ondermeer het groot koolwitje, bont zandoogje, citroentje, icarusblauwtje, de vuurjuffer, azuurwaterjuffer, het lantaarntje en de vierlek.

## 3. Toetsing en begrenzing EHS/GHS

Het plangebied is, met gebruikmaking van de criteria zoals opgesteld door de provincie Noord-Brabant, getoetst aan de diverse EHS- en GHS-aanduidingen. In de onderstaande tekst zijn de resultaten weergegeven van deze toets, waarbij alleen de EHS- en GHS-aanduidingen worden beschreven waar het plangebied aan voldoet volgens de criteria van de provincie.

### 3.1. Groene Hoofdstructuur-Natuur

#### 3.1.1. Overig bos- en natuurgebied

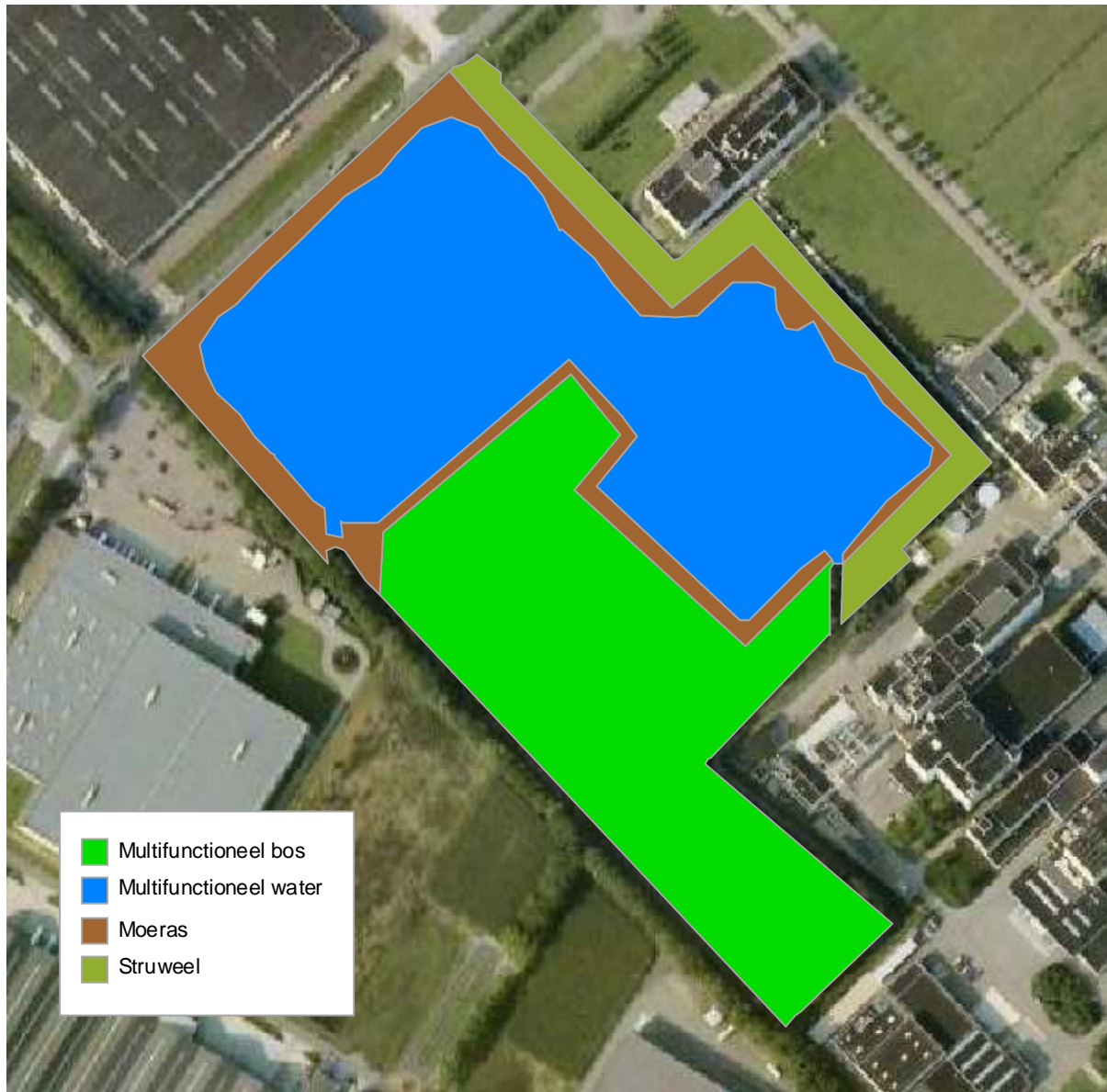
**Criteria:** buiten de natuurparels wordt in de overige bos- en natuurgebieden gestreefd naar behoud dan wel ontwikkeling van veelal minder hoge natuurwaarden. Meestal zijn het (productie)bossen op droge(re) gronden en voor een klein deel ook landbouwgronden alwaar door de inzet van 'nieuwe' natuur de gewenste natuurwaarden ontwikkeld zullen worden. Binnen de EHS zijn de gebieden begrensd als Bestaand bos- en natuurgebied, dan wel in het geval van de 'nieuwe' natuur als reserwaats- en/of natuurontwikkelingsgebied.

**Situatie onderzoeksgebied:** door de provincie is het circa 5 hectare grote bosgebied begrensd als de subzone Overig bos- en natuurgebied binnen de GHS en als Bestaand bos- en natuurgebied binnen de EHS. Op de Natuurdoeltypenkaart is de provincie uitgegaan van het natuurdoeltype Multifunctioneel bos. De waterplas (inclusief oeverzone en struweel) en de eikenlaan zijn door de provincie niet opgenomen binnen de EHS/GHS.

**GHS/EHS-waardigheid:** het bosgebied voldoet aan de criteria ten aanzien van de subzone Overig bos- en natuurgebied en Bestaand bos- en natuurgebied. De concrete begrenzing van het bosgebied wijkt nauwelijks af van de begrenzing zoals vastgesteld door de provincie. Het natuurdoeltype is conform de Natuurdoeltypenkaart van de provincie, namelijk Multifunctioneel bos. De concrete begrenzing van het bosgebied is weergegeven op kaart 1.

Op basis van de criteria met betrekking tot subzone Overig bos- en natuurgebied kan ook de waterplas inclusief de oever- en struweelzone worden begrensd als een onderdeel van de GHS-Natuur. Zoals reeds is beschreven paragraaf 2.3. bezitten deze elementen hoge natuurwaarden, in bijzonder voor vogels. Op kaart 1 is de concrete begrenzing van de waterplas, de oever- en struweelzone aangegeven, alsook de desbetreffende natuurdoeltypen.

De sloten en eikenlaan langs de Duijnsbergseweg zijn niet begrensd als de subzone Overig bos- en natuurgebied en Bestaand bos- en natuurgebied, aangezien dergelijke smalle elementen meestal niet zijn of worden opgenomen binnen de EHS/GHS.



Kaart 1: voorstel concrete begrenzing EHS/GHS en natuurdoeltypen.

## 4. Literatuur en bronvermelding

*Provincie Noord-Brabant, 2002.*  
Natuurgebiedsplan 'Zandleij'. 's-Hertogenbosch.

*Provincie Noord-Brabant, 2002.*  
Natuurdoeltypenkaart Noord-Brabant. 's-Hertogenbosch.

*Provincie Noord-Brabant, 2008.*  
Paraplunota ruimtelijke ordening. 's-Hertogenbosch.

*Tebodin, 2008.*  
Natuurtoets Fujifilm. 's-Gravenhage.

Website: [waarneming.nl](http://waarneming.nl)