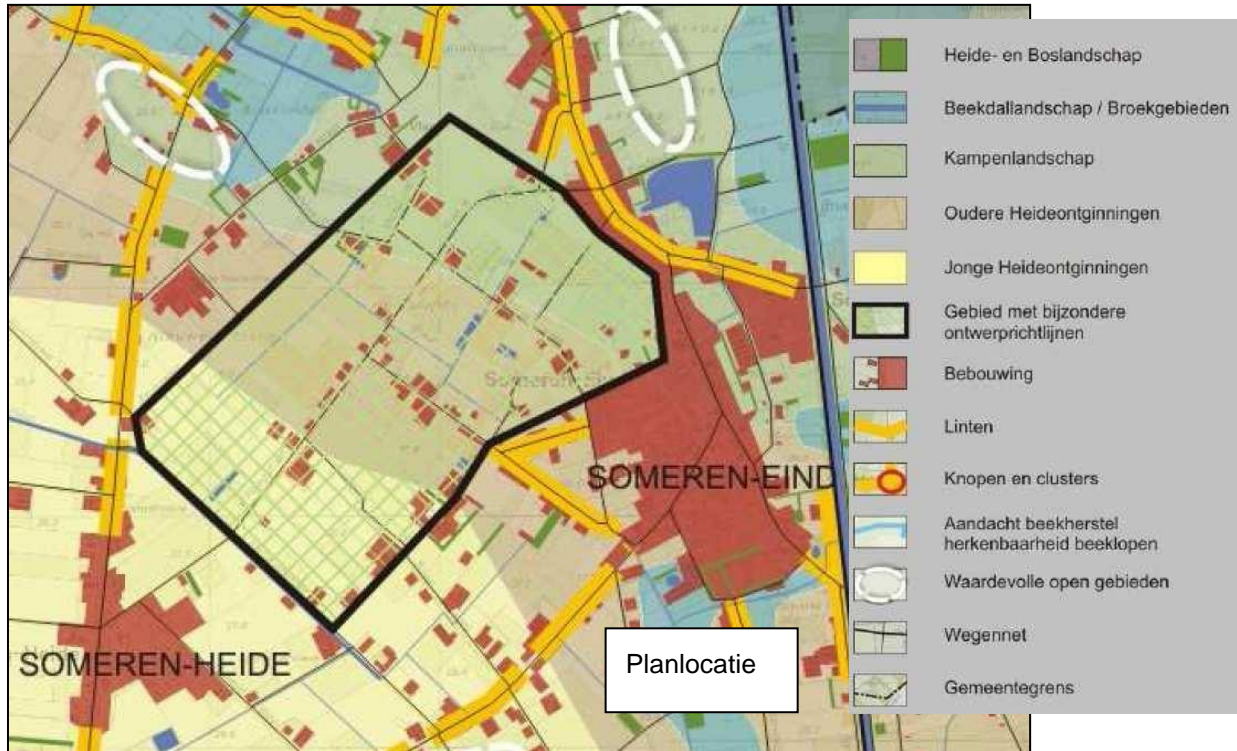


3.3 Landschappelijke inpassing

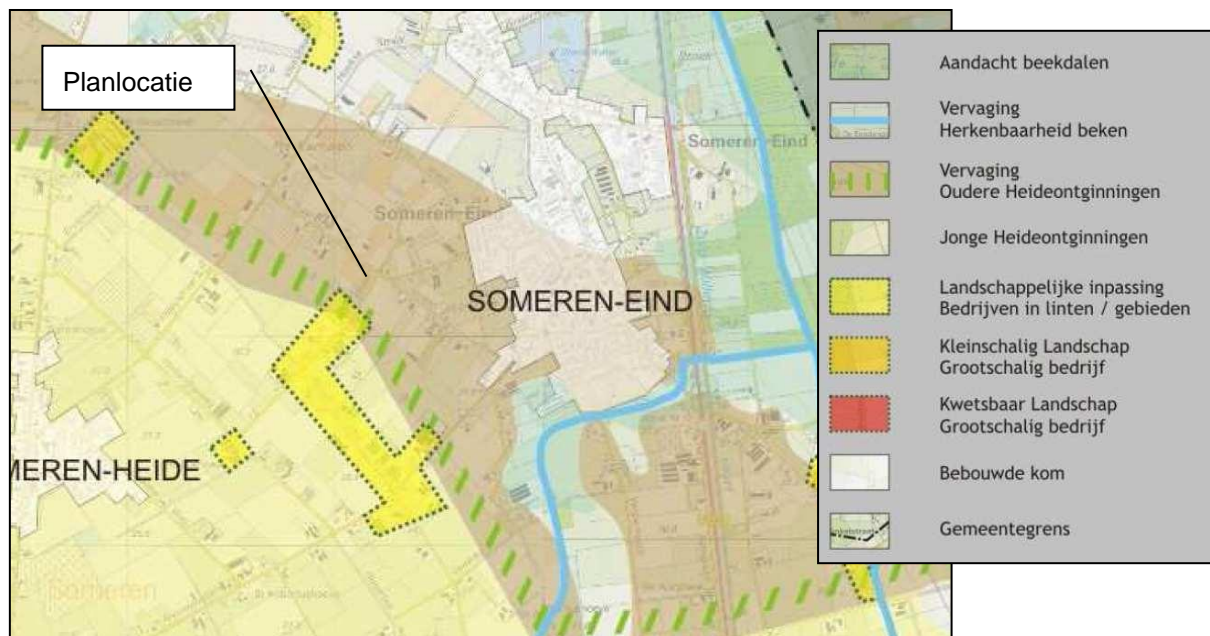
3.4.1 Inleiding

Nieuwe bebouwing dient landschappelijk te worden ingepast. Aangesloten dient hierbij te worden bij het 'Beeldkwaliteitsplan Buitengebied 2011' van de gemeente Someren. De planlocatie is gelegen binnen de aanduiding 'oudere heideontginning' in het Beeldkwaliteitsplan van de gemeente Someren. De planlocatie is echter gelegen binnen een glastuinbouwgebied. Direct ten oosten van de planlocatie is ook een glastuinbouwbedrijf gelegen. Het glastuinbouwgebied betreft een gebied met bijzondere ontwerprichtlijnen in het kader van landschappelijke inpassing. Navolgende figuur betreft een uitsnede van de gebiedsindeling uit het 'Beeldkwaliteitsplan Buitengebied 2011' van de gemeente Someren, waarop de ligging van de planlocatie is aangeduid binnen een gebied met bijzondere ontwerprichtlijnen.



Figuur 14: Uitsnede gebiedsindeling waarop de ligging van de planlocatie is aangeduid uit het Beeldkwaliteitplan Buitengebied 2011

De planlocatie is gelegen in het overgangsgedebied tussen de oudere heideontginning en het jonge heide ontginningsgebied, in een lint waarin met name ook agrarische bedrijven gelegen zijn. Navolgende figuur betreft een uitsnede van de kaart met aandachtsgebieden uit het Beeldkwaliteitsplan Buitengebied 2011 waarop de ligging van de planlocatie is aangeduid.



Figuur 15: Uitsnede aandachtsgebieden uit Beeldkwaliteitplan Buitengebied 2011 van de gemeente Someren

3.4.2 Landschappelijke inpassing van de planlocatie

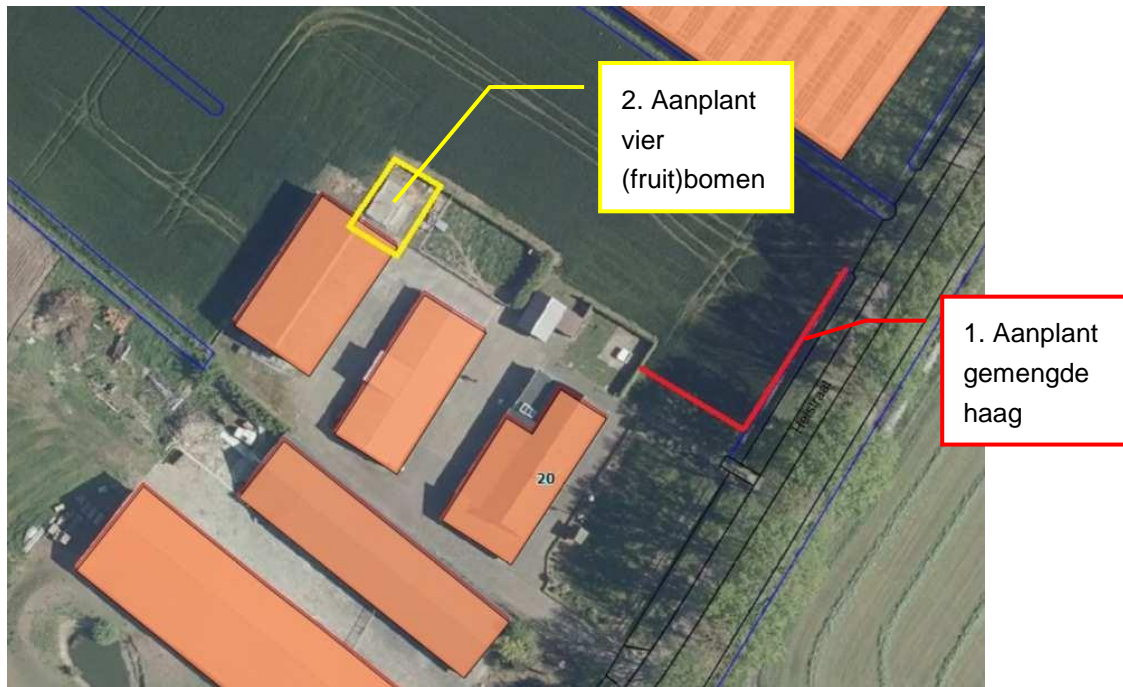
De planlocatie is gelegen aan Heistraat, tussen agrarische bedrijven en een glastuinbouwbedrijf. De planlocatie is aan de voorzijde netjes met een laag kwalitatief hoogwaardig hekwerk afgescheiden van de Heistraat. De inpassing aan de voorzijde dient te blijven behouden. Eerder heeft hier een haag gestaan, die op last van de brandweer is verwijderd. Aan de voorzijde van het perceel is een bluswatervoorziening gelegen die ten alle tijden vrij bereikbaar dient te blijven. Navolgende figuur geeft een beeld van deze bluswatervoorziening, gelegen direct tegen het hekwerk aan Heistraat 20.



Figuur 16: Foto van de bluswatervoorziening aan de voorzijde

De landschappelijke inpassing wordt uitgebreid met een nieuwe haag aan de noordoostelijke perceelsgrens en aan voorzijde van de planlocatie. Hier wordt een gemengde haag gerealiseerd bestaande uit tenminste vier soorten. De hoogte van de haag bedraagt tenminste de hoogte van het hedra hekwerk.

Op de locatie waar sloop van bebouwing plaatsvindt worden nieuwe (fruit)bomen gerealiseerd. Er worden tenminste vier bomen geplant met een minimale plantmaat van 16-18. Navolgende figuur geeft een beeld van de locatie voor de nieuwe aanplant.



Figuur 17: Beeld locatie nieuwe aanplant

Vak	Type	Afmeting	Plantverband	Soort	Aanplantmaat & kwaliteit
1	Gemengde haag	0,6 meter breed, Hoogte 1,40 meter (tenminste zo hoog als bestaande hedra hekwerk), lengte 40 meter	5 st/m1	Beuk, haagbeuk, liguster, sleedoorn, veldesdoorn, wilde roos, lijsterbes Er worden tenminste vier soorten worden toegepast.	80-100 Wortelgoed
2	Boomgaard	5 stuks	Plantvak 50 m ²	Wanneer voor fruitbomen gekozen wordt zijn walnoot, zoet kers, kastanje toegestaan. Ook mogelijk is eik, es, haagbeuk, veldesdoorn.	16-18

Figuur 18: Voorwaarden voor aanplant van de landschappelijke inpassing

3.4.3 Voorwaarden voor beheer en onderhoud

3.4.3.1 Inleiding

De landschappelijke inpassing dient onderhouden en in stand gehouden te worden. Dit is verankerd in een kwalitatieve verplichting in het bestemmingsplan waarvan deze ruimtelijke onderbouwing onderdeel uitmaakt.

3.4.3.2 Gemengde haag

Voor het beheer en onderhoud van de haag zijn de navolgende voorwaarden van belang.

- De haag is 60 cm breed en 1,40 meter hoog.
- Het gebruik van chemische bestrijdingsmiddelen in het element is niet toegestaan met uitzondering van pleksgewijze bestrijding van akkerdistel, ridderzuring, Jacobskruiskruid en Japanse duizendknoop en van ongewenste houtsoorten (Amerikaanse vogelkers, Amerikaanse eik en Robinia) middels een stobbenbehandeling.
- Grondbewerking van de aanliggende gronden wordt zodanig uitgevoerd dat schade aan het element wordt voorkomen.
- Bij schade aan het landschapselement moet de schade hersteld worden.

3.4.3.3 Boomgaard

- De onderbegroeiing wordt als grasland beheerd;
- Enkel vormsnoei indien nodig;
- Het gebruik van chemische bestrijdingsmiddelen in het element is niet toegestaan m.u.v. pleksgewijze bestrijding van akkerdistel, ridderzuring, Jacobskruiskruid en Japanse duizendknoop en van ongewenste houtsoorten (Amerikaanse vogelkers, Amerikaanse eik en Robinia) middels een stobbebehandeling;
- Schade aan stammen van bomen door vraat wordt voorkomen;
- Grondbewerking van de aanliggende gronden wordt zodanig uitgevoerd dat schade aan het element wordt voorkomen;
- Snoeiwerkzaamheden worden alleen verricht in de periode tussen 1 augustus en 15 maart.

Landschappelijke inpassing Heistraat 20 Someren

Landschappelijke inpassing

Vak	Type	Afmeting	Plantverband	Soort	Aanplantmaat & kwaliteit
1	Gemengde haag 1	0,6 meter breed, Hoogte 1,40 meter (tenminste zo hoog als bestaande hedra hekwerk), lengte 40 meter	5 st/m ¹	Beuk, haagbeuk, liguster, sleedoorn, veldesdoorn, wilde roos, ijsterbes Er worden tenminste vier soorten worden toegepast.	80-100 Wortelgoed
2	Boomgaard 2	Tenminste 4 stuks	Plantvak 50 m ²	Wanneer voor fruitbomen gekozen wordt zijn walnoot, zoet kers, kastanje toegestaan. Ook mogelijk is eik, es, haagbeuk, veldesdoorn.	16-18

Voorwaarden voor beheer en onderhoud

1.1.1.1 Gemengde haag

Voor het beheer en onderhoud van de haag zijn de navolgende voorwaarden van belang.

- De haag is 60 cm breed en 1,40 meter hoog.
- Het gebruik van chemische bestrijdingsmiddelen in het element is niet toegestaan met uitzondering van plekgewijze bestrijding van akkerdistel, riddersuring, Jacobskruiskruid en Japanse duizendknoop en van ongewenste houtsoorten (Amerikaanse vogelkers, Amerikaanse eik en Robinia) middels een stobbenbehandeling.
- Grondbewerking van de aanliggende gronden wordt zodanig uitgevoerd dat schade aan het element wordt voorkomen.
- Bij schade aan het landschapselement moet de schade hersteld worden.

1.1.1.2 Boomgaard

- De onderbegroeiing wordt als grasland beheerd;
- Enkel vormsnoei indien nodig;
- Het gebruik van chemische bestrijdingsmiddelen in het element is niet toegestaan m.u.v. plekgewijze bestrijding van akkerdistel, riddersuring, Jacobskruiskruid en Japanse duizendknoop en van ongewenste houtsoorten (Amerikaanse vogelkers, Amerikaanse eik en Robinia) middels een stobbenbehandeling;
- Schade aan stammen van bomen door vraat wordt voorkomen;
- Grondbewerking van de aanliggende gronden wordt zodanig uitgevoerd dat schade aan het element wordt voorkomen;
- Snoeiwerkzaamheden worden alleen verricht in de periode tussen 1 augustus en 15 maart.

