

## **REGELS BIJLAGE 11 INPASSINGSPLAN GROESBAAN 2**

## 3.5 Landschappelijke inpassing

### 3.5.1 Inleiding

De locatie is reeds geheel landschappelijk ingepast met een volwassen streekeigen beplanting. Dit betreffen beukenhagen en solitaire landschaps- en fruitbomen. Navolgende figuur geeft een beeld van de bestaande landschappelijke inpassing.

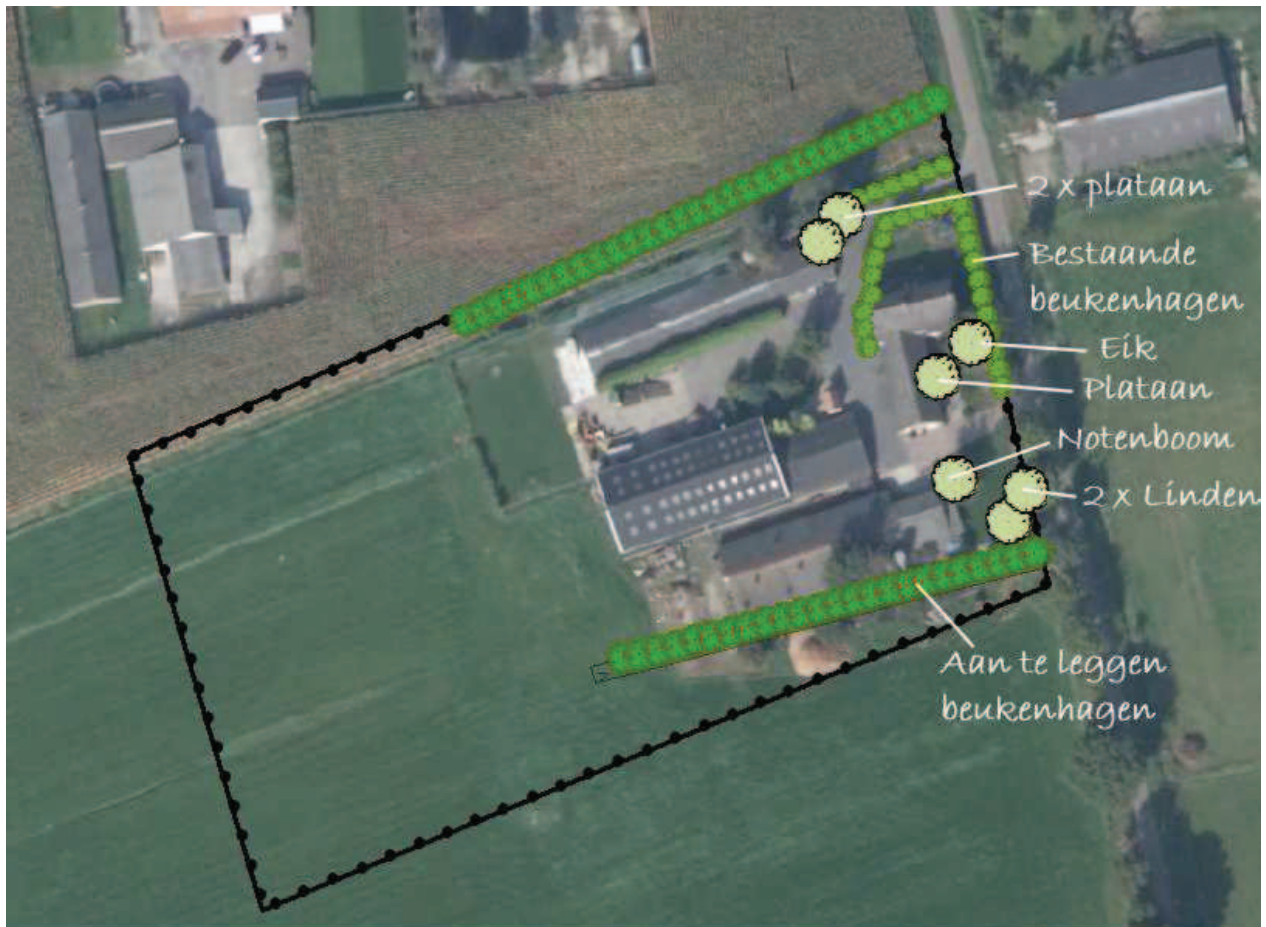


Figuur 12: Landschappelijke inpassing aan de voorzijde van de planlocatie

Met de beoogde herontwikkeling wordt een omvang van 42 m<sup>2</sup> meer aan bebouwing behouden dan thans het beleid is. Het behoud van deze extra bebouwing wordt gecompenseerd met een extra kwaliteitverbetering van het landschap in de vorm van het aanplanten van landschapselementen.

### 3.5.2 Landschappelijke inpassing van de planlocatie

De bestaande landschappelijke inpassing wordt versterkt met de aanplant van beukenhagen op de bestemmingsgrenzen van het nieuwe bestemmingsvlak. Navolgende figuur geeft een beeld van de landschappelijke inpassing van de planlocatie na de beoogde ontwikkeling.



Figuur 13: Beoogde landschappelijke inpassing na herontwikkeling

De landschappelijke inpassing wordt middels een aanduiding verankerd op de verbeelding. Dit is ook opgenomen in figuur 9.

### 3.5.3 Beheer en onderhoud van de landschappelijke inpassing

Met betrekking tot de eisen voor onderhoud en beheer voor de landschappelijke inpassing wordt aangesloten bij het Groen Blauw Stimuleringskader van de provincie Noord-Brabant.

#### Knip- en scheerhaag

Als eisen voor onderhoud en beheer geldt voor een knip- en scheerhaag:

- het element is tenminste 25 meter lang en is ten minste 1 meter en ten hoogste 3 meter breed;

- het element wordt minimaal eenmaal per 2 jaar en maximaal eenmaal per jaar geknipt of geschoren en de haag heeft in geschoren toestand een hoogte van minimaal 1 meter;
- bij verbranden van het takhout (indien dit mogelijk is in kader van APV) geen vuur maken in of binnen 5 meter vanaf het element;
- het gebruik van chemische bestrijdingsmiddelen in het element is niet toegestaan met uitzondering van pleksgewijze bestrijding van akkerdistel, ridderzuring, Jacobskruiskruid en Japanse duizendknoop en van ongewenste houtsoorten (Amerikaanse vogelkers, Amerikaanse eik en Robinia) middels een stobbenbehandeling;
- bij beweiding van de aanliggende gronden is een raster aanwezig waardoor schade door vraat stammen en hakhoutstobben en betreding van het element wordt voorkomen. Het raster mag niet bevestigd zijn aan stammen van het element zelf;
- grondbewerking van de aanliggende gronden wordt zodanig uitgevoerd dat schade aan het element wordt voorkomen;
- snoeiwerkzaamheden worden alleen verricht in de periode tussen 1 juni en 15 maart.

### **Solitaire bomen**

Als eisen voor onderhoud en beheer geldt voor solitaire bomen:

- De bomen kunnen periodiek worden gesnoeid, waarbij de kroon (onderste dikke tak tot de top) na het snoeien altijd meer dan 50% van de lengte van het takvrij stamstuk bedraagt.
- Bij verbranden van het takhout (indien dit mogelijk is in kader van APV) geen vuur maken onder de kronen van de bomen.
- Bij beweiding van de aanliggende gronden is bij solitaire bomen langs een perceelsgrens een raster aanwezig waardoor schade door vraat aan stammen en betreding van het element wordt voorkomen. Het raster mag niet bevestigd zijn aan stammen van het element zelf.
- Indien de boom in een beweide perceel staat is rond de boom een raster aanwezig op 1,5 meter uit de voet van de stam.
- Grondbewerking van de aanliggende gronden wordt zodanig uitgevoerd dat schade aan het element wordt voorkomen.
- Snoeiwerkzaamheden worden alleen verricht in de periode tussen 1 augustus en 15 maart.



Figuur 9: Beoogde planologische situatie planlocatie