



Quickscan Flora en Fauna

Plan Loovehof te Someren

BRO
Ruimte | om *in* te leven

Rapportnummer: 211x02601.045960_1

Datum: 8 mei 2008

Contactpersoon: Jansen De Jong Projectontwikkeling BV
opdrachtgever: Mevrouw Y. van der Zanden

Projectteam BRO: Hanneke Oudega

Trefwoorden:

Postbus 4 5280 AA Boxtel
Bosscheweg 107 Boxtel
www.bro.nl

telefoon 0411 850 400
fax 0411 850 401
e-mail: boxtel@bro.nl

Inhoudsopgave	pagina
1. INLEIDING	3
1.1 Aanleiding van het onderzoek	3
1.2 Werkwijze	3
2. SITUATIE EN RUIMTELIJKE ONTWIKKELING	5
2.1 Gebiedsbeschrijving	5
2.2 Ruimtelijke ontwikkeling	5
2.3 Gebiedsbescherming	6
3. RESULTATEN EN EFFECTENBEOORDELING	7
3.1 Vaatplanten	7
3.2 Vogels	7
3.3 Zoogdieren	8
3.4 Amfibieën, reptielen en vissen	9
3.5 Ongewervelde dieren	9
4. CONCLUSIES EN AANBEVELINGEN	11
 Bijlage: Boeken en Rapportages	 1

1. INLEIDING

1.1 Aanleiding van het onderzoek

Janssen De Jong Projectontwikkeling is voornemens om 33 woningen te realiseren aan de Loovehof te Someren. De initiatiefnemer heeft BRO gevraagd om inzicht te geven in de wettelijke verplichtingen en mogelijkheden met betrekking tot de Flora- en faunawet. Hiervoor is een verkennend onderzoek uitgevoerd naar beschermde natuurwaarden in het gebied. In voorliggend rapport worden de resultaten van het verkennend natuuronderzoek beschreven.

1.2 Werkwijze

In dit verkennend onderzoek (quickscan) wordt de waarde van het plangebied bepaald voor beschermde soorten binnen de Flora- en faunawet. Er is een inschatting gemaakt of beschermde soorten voor zouden kunnen komen in het plangebied en er is aangegeven of vervolgonderzoek nodig is om de aanwezigheid van beschermde soorten vast te stellen.

Het verkennende veldbezoek is uitgevoerd op dinsdag 29 april 2008. Hierbij is een inventarisatie gemaakt van de begroeiing en het aanwezige water van het plangebied en van de omgeving. Er is een inschatting gemaakt van de geschiktheid van het gebied als leefgebied voor beschermde soorten. Ook is gelet op het voorkomen van beschermde soorten en op sporen en verblijfplaatsen in en rondom het plangebied. Voor het bronnenonderzoek is gebruik gemaakt van vrij beschikbare gegevens van het Natuurloket en algemene verspreidingsatlassen.

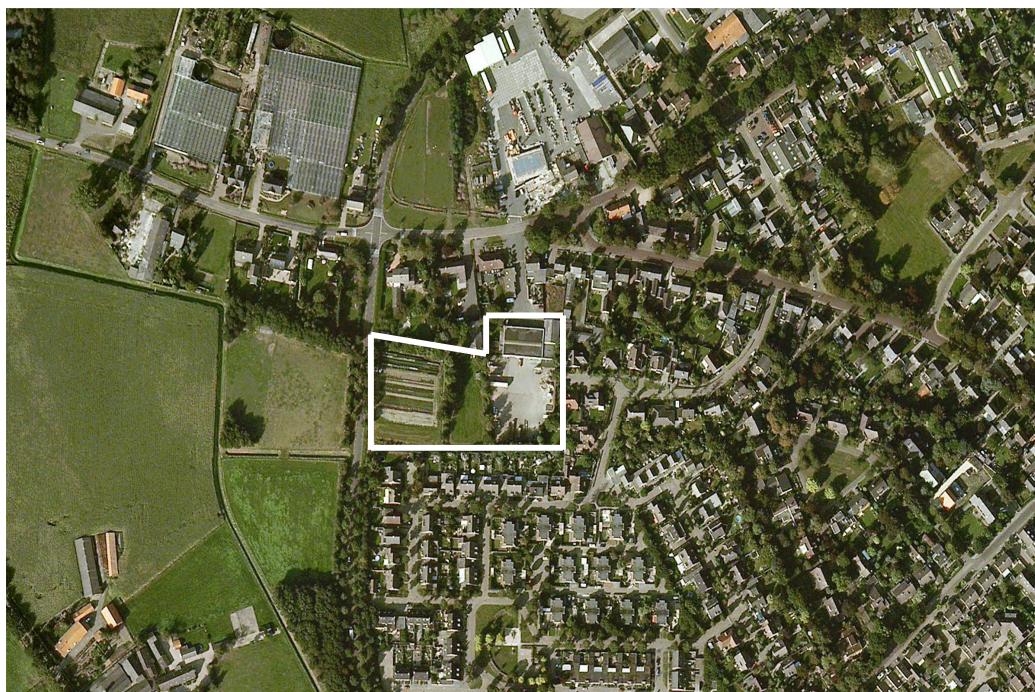
2. SITUATIE EN RUIMTELIJKE ONTWIKKELING

2.1 Gebiedsbeschrijving

De realisatie van 33 woningen vindt plaats in een inbreidingslocatie, gelegen aan de westzijde van de kern Someren, gesitueerd tussen de Loovelaan, de Vaarselstraat en de Beusakker. Het gebied ligt aan de westkant van de kern van Someren. Het plangebied bestaat uit drie delen, een braakliggend terrein aan de Loovebaan met restanten van kweekplanten, een grasland omheind met een hekwerk en met rondom een singel met onder andere eik, berk en Amerikaanse vogelkers en het derde deel is een kaal zandterrein. Dit laatste terrein was ingericht als bedrijfsterrein, met bebouwing en grotendeels verhard. Ten tijde van het veldbezoek was dit reeds verwijderd.

2.2 Ruimtelijke ontwikkeling

Janssen De Jong Projectontwikkeling is voornemens om 8 seniorenwoningen, 8 twee-onder-één kapwoningen, 10 vrijstaand geschakelde woningen, 6 levensloopbestendige woningen en 1 vrijstaand woonhuis te realiseren aan de Loovehof te Someren. Daarnaast worden ontsluitingswegen en kabels en leidingen aangelegd. Alle beplanting zal verwijderd worden. De bebouwing is reeds verwijderd.



Figuur 1: Ligging plangebied, inbreidingslocatie Loovehof, Someren (bron: Google Earth, 2007)

2.3 Gebiedsbescherming

Uit de Gebiedendocumenten van Natura-2000 blijkt dat het plangebied niet binnen deze gebiedsbescherming valt en op ongeveer 3 kilometer afstand ligt van het Natura-2000 gebied Strabrechtse Heide en Beuven. Deze afstand is dermate groot dat negatieve effecten zoals verdroging of verstoring door licht of geluid op het Natura-2000 gebied daarom niet worden verwacht.

De provincie Brabant werkt met de (Rijks-) Ecologische Hoofdstructuur (EHS) en tevens met de Groene Hoofdstructuur (GHS). Uit het streekplan Brabant in Balans, kan geconcludeerd worden dat het plangebied niet binnen de EHS of de GHS ligt.



Foto's van de drie delen van het plangebied, braakliggend grasland, voormalig bedrijfsterrein en grasland omsloten door singels

3. RESULTATEN EN EFFECTENBEOORDELING

3.1 Vaatplanten

Tijdens het veldbezoek zijn geen beschermde plantensoorten aangetroffen. Het plangebied bestaat uit braakliggend grasland met soorten als paardenbloem, veel brandnetels. De singels bestaan uit soorten als eik, berk, vogelkers, meidoorn en vlier. In het perceel waar de gebouwen zijn verwijderd ligt alleen zand, vegetatie ontbreekt.

Effectenbeoordeling:

In het plangebied zijn alleen algemeen voorkomende soorten waargenomen. Uit het bronnenonderzoek zijn geen beschermde soorten bekend. Gezien de algemene plantensoorten die waargenomen zijn in het biotoop van braakliggend terrein en grasland, worden geen beschermde plantensoorten verwacht in het plangebied. Aanvullend onderzoek en het aanvragen van een ontheffing is dan ook niet van toepassing.

3.2 Vogels

Tijdens het veldbezoek zijn alleen algemene vogels waargenomen, namelijk koolmees en merel. Ook andere algemeen voorkomende soorten broeden in de bomen en struiken van de singel. Vogels met een vaste rust en verblijfplaats worden niet verwacht in het plangebied, omdat het gebied tot recent in gebruik is geweest als bedrijfterrein en het gelegen is in het stedelijk gebied.

Effectenbeoordeling

Verblijfplaatsen van algemene vogelsoorten in de vorm van nesten in bomen en struiken en grondnesten worden uitsluitend gedurende het broedseizoen (broedseizoen loopt van maart tot en met september) aangemerkt als vaste rust- en verblijfplaats. Voor alle inheemse vogelsoorten geldt een verbod op handelingen die soort, nesten, eieren of vaste rust- of verblijfplaatsen beschadigen of verstoren. Voor schadelijke werkzaamheden in het broedseizoen wordt geen ontheffing verleend, omdat het uitvoeren van de werkzaamheden buiten het broedseizoen over het algemeen een goed alternatief vormt.

3.3 Zoogdieren

Tijdens het veldbezoek zijn geen zoogdieren aangetroffen. Algemeen beschermde kleine grondgebonden zoogdieren zullen naar verwachting in het gebied leven of foerageren, zoals bosmuis, huisspitsmuis, veldmuis en wezel. Strenger beschermde kleine grondgebonden zoogdieren zijn in het plangebied niet te verwachten.

Voor andere strenger beschermde grondgebonden zoogdieren vormt het plangebied geen geschikt habitat, omdat het vrijwel ingesloten ligt in de bebouwing. Ook uit de omgeving zijn geen strenger beschermde grondgebonden zoogdieren bekend.

Het plangebied is geschikt als foerageergebied voor vleermuizen door de opgaande begroeiing van de singel en de besloten ligging tussen de woningen aan de Beusaker en de Vaarselstraat. Bij de ontwikkeling van de nieuwe woningen wordt de singel geroid en verdwijnt dit foerageergebied. Omdat de singel in de bebouwing ligt en geen verbindende structuur vormt met mogelijke verblijfplaatsen van vleermuizen zoals grotere bosgebieden zal het verdwijnen van dit foerageergebied geen negatieve effecten hebben op de instandhouding van de soort. In de omgeving van het plangebied blijven voldoende mogelijkheden voor vleermuizen om te foerageren. Wel wordt geadviseerd om vooral de grotere bomen van de singel maar als het kan ook de struiken zoals meidoorn en lijsterbes in te passen in het stedenbouwkundig plan en zo het bestaande groen te benutten voor de nieuwe woonwijk. Als dit bestaande groen niet gehandhaafd kan blijven, wordt geadviseerd om zoveel mogelijk groen, inheems bomen en struiken toe te passen in het plan.

Vaste verblijfplaatsen van vleermuizen worden niet in het plangebied verwacht, in de bomen zijn geen holten of scheuren waargenomen die kunnen dienen als verblijfplaats. De gebouwen in het plangebied waren ten tijde van het veldbezoek reeds gesloopt over verblijfplaatsen van vleermuizen in de gebouwen kan geen uitspraak worden gedaan.

Effectenbeoordeling

Algemeen beschermde soorten vallen onder beschermingsniveau 1 van de Flora- en faunawet. Voor deze soorten geldt bij ruimtelijke ingrepen een vrijstelling op de ontheffingsplicht van de Flora- en faunawet. In het plangebied worden geen strenger beschermde zoogdieren verwacht, aanvullend onderzoek en het aanvragen van een ontheffing is dan ook niet van toepassing.

3.4 Amfibieën, reptielen en vissen

Tijdens het veldbezoek zijn geen amfibieën, reptielen of vissen waargenomen. Alleen in het gedeelte van het plangebied grenzend aan de Loovebaan ligt rondom het terrein een sloot. Deze sloot stond tijdens het veldbezoek droog en was vol gegroeid met brandnetels. Dit wijst erop dat de sloot waarschijnlijk een groot deel van het jaar droog staat.

Vissen komen door het ontbreken van permanent oppervlakte water niet voor in het plangebied. Voortplantingswater voor amfibieën ontbreekt ook omdat juist in het voorjaar en zomer de sloot droog staat. In de omgeving van het plangebied in de Somerense heide en de Lieropse heide zijn waarnemingen bekend van de volgende amfibieën; Alpenwatersalamander, kamsalamander, kleine watersalamander, rugstreeppad en heikikker en van de reptielen levenbarende hagedis (Ravon, werkatlas Noord-Brabant). De singel kan geschikt zijn voor deze soorten om te overwinteren, maar door het ontbreken van geschikt voortplantingswater ook in de directe omgeving, het intensieve gebruik van het plangebied als bedrijfterrein en het ontbreken van belangrijke stapstenen tot het primair leefgebied de Somerense heide en de Lieropse heide worden beschermde amfibieën en reptielen niet in het plangebied verwacht.

Het is mogelijk dat algemeen voorkomende amfibieën voorkomen in het plangebied, zoals gewone pad.

Effectenbeoordeling

Algemene soorten amfibieën zoals gewone pad vallen onder beschermingsniveau 1 van de Flora- en faunawet. Voor deze soorten geldt bij ruimtelijke ingrepen een vrijstelling op de ontheffingsplicht van de Flora- en faunawet. Een ontheffingsaanvraag voor deze soorten is niet nodig.

Vissen en reptielen en strenger beschermde amfibieën worden niet verwacht in het plangebied, aanvullend onderzoek of een ontheffingsaanvraag voor deze soorten is niet nodig.

3.5 Ongewervelde dieren

Beschermde ongewervelde diersoorten, zoals zeldzame dagvlinders en libellen, stellen hoge eisen aan hun leefomgeving. In het plangebied is geen geschikt leefgebied aanwezig voor beschermde ongewervelde dieren, een ontheffingsaanvraag is daarom niet nodig.

4. CONCLUSIES EN AANBEVELINGEN

Vogels

In het plangebied kunnen algemeen voorkomende vogels tot broeden komen in de bomen en struiken van de singel. Verblijfplaatsen van vogels in de vorm van nesten in bomen en struiken en grondnesten zijn gedurende het broedseizoen aangemerkt als vaste rust- en verblijfplaats. Voor schadelijke werkzaamheden in het broedseizoen wordt geen ontheffing verleend, omdat het uitvoeren van de werkzaamheden buiten het broedseizoen over het algemeen een goed alternatief vormt. Geadviseerd wordt om de werkzaamheden buiten het broedseizoen uit te voeren. Het broedseizoen loopt van half maart tot en met half juli.

Vleermuizen

Om het plangebied aantrekkelijk te houden als foerageergebied voor vleermuizen wordt geadviseerd om zoveel mogelijk de bestaande begroeiing op te nemen in het nieuwe plan. Als dit bestaande groen niet gehandhaafd kan blijven, wordt geadviseerd om zoveel mogelijk groen, inheems bomen en struiken toe te passen in het plan.

Gebiedsbescherming

Wat gebiedsbescherming betreft zijn er geen belemmeringen voor de inrichting van de nieuwe woningen. Het plangebied ligt niet binnen de EHS en ligt op 3 kilometer afstand van het dichtstbijzijnde Natura-2000 gebied. Effecten door de ruimtelijke ontwikkeling op het Natura-2000 gebied worden niet verwacht.

Zorgplicht

Voor alle soorten planten en dieren dient de Zorgplicht in acht genomen te worden, of ze beschermd zijn of niet (artikel 2 Flora- en faunawet). Dit houdt in dat schade aan flora en fauna zoveel mogelijk voorkomen dient te worden. Handelingen die niet direct verband houden met het oorspronkelijke (ruimtelijk) plan en die nadelig zijn voor flora en fauna moeten achterwege blijven.

Bijlage: Boeken en Rapportages

- Het waarnemen van amfibieën en reptielen en Herkenning van amfibieën en reptielen, Ravon 2006, Nijmegen.
- Werkatlas amfibieën en reptielen in Noord-brabant, Ravon 2005, Nijmegen.
- Atlas van de Nederlandse zoogdieren, Broekhuizen *et al*, 1992
- Vleermuizen in het landschap, Kapteyn, 1995
- Verspreiding van de Das in Nederland, van Moll, 2002

Websites:

- www.minInv.nl
- www.natuurloket.nl
- www.ravon.nl
- www.sovon.nl
- www.vzz.nl

Natuurwetgeving

De bescherming van de natuur is in Europees verband vastgelegd in de Vogelrichtlijn (VR) en de Habitatrichtlijn (HR). Beide richtlijnen dragen zorg voor zowel gebiedsbescherming als soortenbescherming. Nederland heeft de richtlijnen geïmplementeerd in respectievelijk de Natuurbeschermingswet (gebiedsbescherming) en de Flora- en faunawet (soortenbescherming). De gebiedsbescherming heeft betrekking op de Vogelrichtlijngebieden die Nederland heeft vastgesteld, de Habitatrichtlijngebieden die Nederland bij de Europese commissie heeft aangemeld en de beschermde natuurmonumenten. Ruimtelijke ingrepen die in deze gebieden plaatsvinden dan wel in de nabijheid van beschermde natuurgebieden, moeten worden getoetst op hun effecten op deze gebieden.

De soortenbescherming heeft betrekking op alle in Nederland in het wild voorkomende zoogdieren, (trek)vogels, reptielen en amfibieën, een aantal vissen, libellen en vlinders, enkele bijzondere en min of meer zeldzame ongewervelde diersoorten (uit de groepen kevers, mieren, schelp- en schaaldieren) en een honderdtal vaatplanten. Welke soorten planten en dieren wettelijke bescherming genieten, is vastgelegd in een aantal bij de Flora- en faunawet behorende besluiten en regelingen.

Artikel 2 van de Flora- en faunawet schrijft voor dat iedereen de algemene zorgplicht voor de in het wild levende planten en dieren in acht dient te nemen. Dit houdt in dat schade aan flora en fauna zoveel mogelijk voorkomen moet worden. Handelingen die niet direct verband houden met het oorspronkelijke (ruimtelijk) plan en die nadelig zijn voor flora en fauna moeten achterwege blijven.

Beschermingsniveaus

Sinds 22 februari 2005 is een nieuwe AmvB in werking getreden die voorziet in een wijziging van het 'Besluit beschermde dier- en plantensoorten'. Deze AmvB, betekent dat het ontheffingregime is aangepast.

Met de inwerkingtreding van dit besluit zal sprake zijn van een drietal categorieën beschermingsniveaus:

- **niveau 1:** een algemene vrijstelling van in Nederland algemeen voorkomende soorten. Voor deze soorten is bij projecten in de categorie ruimtelijke inrichting en ontwikkeling geen ontheffing van de artikelen 8 tot en met 12 van de Flora- en faunawet meer nodig;
- **niveau 2:** voor planten en dieren van beschermingsniveau 2 moet de zogenaamde 'lichte toets' worden gehanteerd. Dit houdt in dat de ruimtelijke ingreep geen afbreuk mag doen aan de gunstige staat van instandhouding van de soort;
- Voor alle in Nederland voorkomende broedvogels moet de zogenoemde 'uitgebreide toets' worden gehanteerd, zoals hieronder beschreven bij beschermingsniveau 3.
- **niveau 3:** streng beschermde soorten. Dit zijn de soorten genoemd in bijlage 1 van het 'Besluit vrijstelling beschermde dier- en plantensoorten' en alle soorten die zijn opgenomen in bijlage IV van de Habitatrichtlijn. Voor deze soorten kan geen algemene vrijstelling worden gegeven en is voor ruimtelijke ontwikkelingen en inrichting een ontheffingsaanvraag noodzakelijk. Een ontheffingsaanvraag voor deze soorten wordt getoetst aan de hand van drie criteria: 1) er is sprake van dwingende redenen van openbaar belang, 2) er zijn geen alternatieven voorhanden en 3) de ruimtelijke ingreep doet geen afbreuk aan de gunstige staat van instandhouding van de soort. Voor een ontheffingsaanvraag moet aan alle drie de criteria worden voldaan.

Ecologische Hoofdstructuur en Groene Hoofdstructuur

De provincie Noord-Brabant heeft de EHS in het Streekplan (2002) uitgewerkt in de zogeheten **Groene Hoofdstructuur** (GHS). De GHS wordt gevormd door de landelijk vastgestelde EHS-gebieden, maar omvat ook andere gebieden die een belangrijke rol vervullen in het functioneren van de ecologische systemen in de provincie Noord-Brabant. Voor zover de GHS samenvalt met de EHS zijn rijks- en provinciale geldmiddelen beschikbaar voor de realisering. Waar de GHS buiten de EHS valt, is het provinciale beleid tot op heden alleen gericht op het bieden van de ruimtelijke veiligstelling. De GHS is onderverdeeld in de hoofdzones GHS-natuur en GHS-landbouw, op basis van de voorziene hoofdfunctie. Deze hoofdzones zijn, op grond van de actuele en potentiële natuurwaarden van deze gebieden, onderverdeeld in een aantal verschillende subzones. Deze subzones zijn: natuurparel, overig bos- en natuurgebied, ecologische verbindingszone (vormen samen de GHS-natuur), leefgebied kwetsbare soorten, leefgebied struweelvogels en natuurontwikkelingsgebied (vormen samen de GHS-landbouw).

In de natuurparels (en daarnaast in gebieden aangewezen als regionale natuur- en landschapseenheden) geldt voor uitbreiding van het stedelijk ruimtebeslag het 'nee-principe'. Uitbreiding van stedelijk ruimtebeslag is hier uitgesloten, afgezien van aanleg en aanpassing van infrastructuur en afgezien van beperkte afrondingen van stads- en dorpsranden.

In de overige GHS-gebieden geldt het 'nee, tenzij-principe'. Hier is uitbreiding van het stedelijk ruimtebeslag alleen toelaatbaar als daar zwaarwegende maatschappelijke belangen aan ten grondslag liggen, en pas nadat onderzoek heeft aangetoond dat er geen alternatieve locaties voorhanden zijn buiten de GHS, of andere oplossingen waardoor de aantasting van natuur- en landschapswaarden wordt voorkomen. De provincie verleent in dat geval een vrijstelling van het Streekplan.

Wanneer het belang en de onontkoombaarheid van de aantasting van natuurwaarden in de GHS is aangetoond, moet verzekerd worden dat de aantasting van natuur- en landschapswaarden tot het minimum wordt beperkt en wordt gecompenseerd. Voor de compensatie van de natuurwaarden heeft de provincie de 'Beleidsregel natuurcompensatie' (2005) opgesteld. Hierin worden richtlijnen gegeven waar en op welke wijze compensatie plaats dient te vinden.

Compensatie vindt bij voorkeur plaats binnen de GHS. Compensatie binnen de EHS is echter uitgesloten omdat hiervoor reeds middelen beschikbaar zijn en realisatie hiervan is gegarandeerd. De omvang van compensatie bestaat uit de oppervlakte vernietigd areaal, eventueel verstoord of versnipperd areaal, en afhankelijk van de ontwikkelingstijd van de natuur een kwaliteitstoeslag. De wijze van compensatie is afhankelijk van de functie en kwaliteit van het te compenseren gebied. Daarnaast worden in de beleidsregel een aantal eisen met betrekking tot realisatie en zekerstelling gesteld.

Rode lijsten

In het kader van een mogelijke ontheffingsaanvraag dient bij de vaststelling van de "gunstige staat van instandhouding" van een soort gelet te worden op de landelijke en regionale verspreidingsgegevens van een betreffende soort. Het op 5 november 2004 gepubliceerde 'Besluit Rode lijsten flora en fauna' is hiervoor een geschikt instrument. Rode lijsten hebben echter geen juridische status. Ze geven een overzicht van soorten die uit een bepaald gebied zijn verdwenen en soorten die in bepaald gebied sterk achteruit gegaan zijn of zeldzaam zijn. De Conventie van Bern vereist dat landen Rode lijsten uitbrengen. Op de Rode lijsten staan alleen soorten die zich in Nederland voortplanten, dus geen trekvisser (zoals Zalm en Paling) en overwinterende vogels. Er worden steeds acht categorieën onderscheiden:

1. uitgestorven op wereldschaal;
2. in het wild uitgestorven op wereldniveau;
3. verdwenen uit Nederland;
4. in het wild verdwenen uit Nederland;
5. ernstig bedreigd;

6. bedreigd;
7. kwetsbaar;
8. gevoelig.

De mate van zeldzaamheid van een beschermde soort zal dus bepalen of een ruimtelijke ontwikkeling de "gunstige staat" van een soort zal beïnvloeden. Indien dit het geval is, dan dienen compenserende en mitigerende maatregelen genomen te worden voordat de ruimtelijke ontwikkelingen in gang worden gezet. Bij het toetsen van de effecten van ruimtelijke ontwikkelingen op beschermde soorten uit de beschermingsniveaus 2 en 3, zal derhalve mede de status op de Rode lijst van die soort meegenomen worden.

