

**Eindrapport**

**QUICK SCAN BESCHERMDE PLANTEN- EN DIERSOORTEN  
HOOGSTRAAT 162 BERLICUM**

**Adviesbureau**

**Mertens**

## Eindrapport

# QUICK SCAN BESCHERMDE PLANTEN- EN DIERSOORTEN HOOGSTRAAT 162 BERLICUM

rapportnr. 2017.2659

oktober 2017

In opdracht van:  
Rho adviseurs voor leefruimte  
Postbus 150  
3000 AD ROTTERDAM

---

Adviesbureau Mertens B.V.  
Bureau voor natuur, ruimtelijke  
ordening en ecotoxicologie

Bezoekadres: Dr. Willem Dreeslaan 1 te Bennekom  
Postadres: Postbus 367, 6700 AJ te Wageningen

T: [REDACTED]

M: [REDACTED]

E: [REDACTED]

I: [www.adviesbureau-mertens.nl](http://www.adviesbureau-mertens.nl)

© Adviesbureau Mertens BV, Wageningen, 2017.

Deze rapportage mag zonder schriftelijke toestemming vrij worden vermenigvuldigd. De verzamelde data zijn alleen te gebruiken voor het hier geschetste onderzoek en mogen niet voor andere doeleinden worden gebruikt.

## INHOUDSOPGAVE

<b>1. INLEIDING .....</b>	<b>2</b>
1.1 INLEIDING.....	2
1.2 HET PLANGEBIED EN DE PLANNEN .....	2
1.3 DOELSTELLING VAN HET ONDERZOEK.....	5
1.4 OPBOUW RAPPORT.....	5
<b>2. BESCHERMDE PLANTEN- EN DIERSOORTEN .....</b>	<b>6</b>
2.1 WET NATUURBESCHERMING .....	6
2.2 RODE LIJST .....	6
<b>3. METHODE .....</b>	<b>7</b>
<b>4. RESULTAAT INVENTARISATIE EN BEOORDELING .....</b>	<b>8</b>
4.1 FLORA .....	8
4.2 VLEERMUIZEN .....	8
4.3 OVERIGE ZOOGDIEREN .....	8
4.4 BROEDVOGELS.....	9
4.5 AMFIBIEËN .....	9
4.6 VISSSEN .....	9
4.7 REPTIELEN.....	9
4.8 OVERIGE.....	9
<b>5. SAMENVATTENDE CONCLUSIE.....</b>	<b>10</b>
<b>GERAADPLEEGDE LITERATUUR.....</b>	<b>11</b>
<b>BIJLAGEN .....</b>	<b>12</b>
1. PLANGEBIED .....	13
2. BEGRIPPEN.....	14

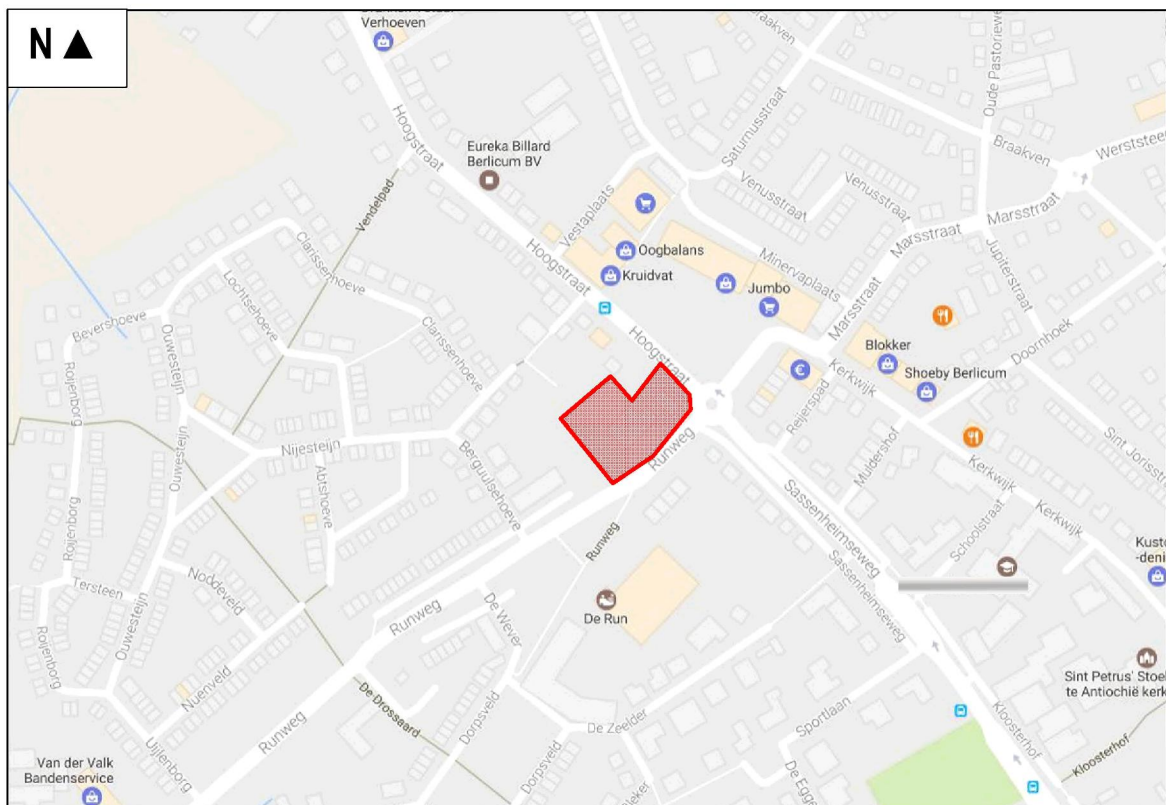
# 1. INLEIDING

## 1.1 Inleiding

Er is het voornemen voor de sloop van de opstallen in de westhoek van de Hoogstraat en Runweg om nieuwbouw met parkeren te kunnen realiseren. De aanwezigheid van beschermde planten- en diersoorten vormt een te onderzoeken aspect omdat met de plannen effecten kunnen ontstaan op soorten die beschermd zijn via de Wet natuurbescherming. Op grond hiervan is aan Adviesbureau Mertens B.V. uit Wageningen gevraagd om een verkennend veldonderzoek uit te voeren naar de aanwezigheid van wettelijk beschermde soorten en indien aanwezig, aan te geven hoe hiermee dient te worden omgegaan. In dit rapport worden de resultaten van deze verkenning gepresenteerd.

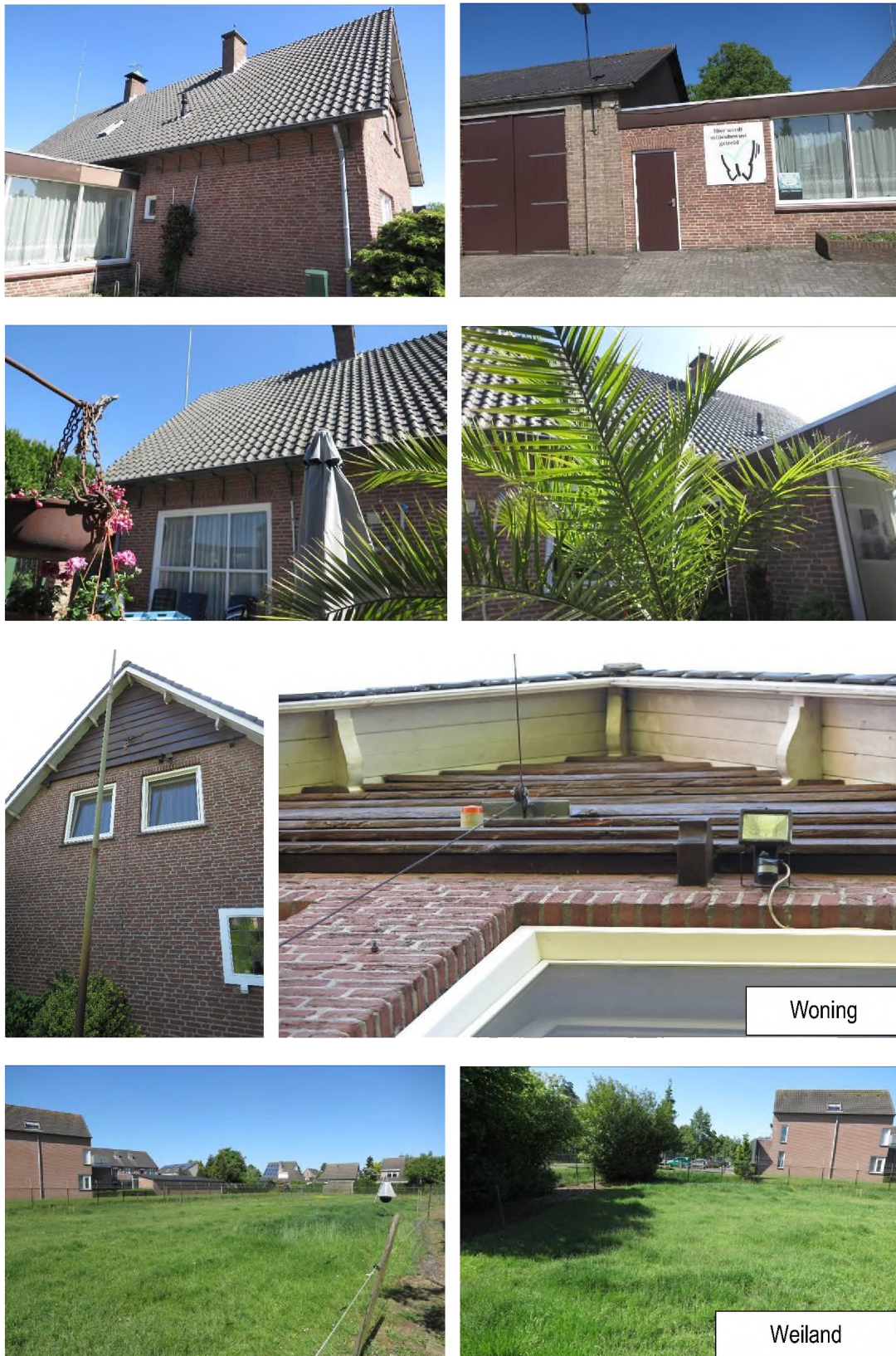
## 1.2 Het plangebied en de plannen

Het plangebied is gelegen aan de Hoogstraat 162 Berlicum. Dit gebied bestaat uit een woning en een schuur met koelcel. Rondom deze opstallen zijn voorzieningen voor paarden (o.a. uitloopegebied en weiland). In de westhoek is een droge greppel gelegen die behouden blijft bij de planvorming. Er zijn verder enkele bomen te vinden die gerooid dienen te worden als gevolg van de planontwikkeling. In figuur 2 wordt een beeld gegeven van het plangebied op donderdag 25 mei 2017. Het plan is om alle opstallen te slopen om ter plaatse woningbouw, supermarkt en parkeren te kunnen realiseren.



**Figuur 1. Globale ligging van het plangebied aan de Hoogstraat 162 Berlicum.**





**Figuur 2. Foto-impresie van het plangebied Hoogstraat 162 Berlicum.**





Vervolg figuur 2. Foto-impressie van het plangebied Hoogstraat 162 Berlicum.

### 1.3 Doelstelling van het onderzoek

De doelstelling van het onderzoek is tweeledig. Enerzijds wordt inzichtelijk gemaakt welke wettelijk beschermde natuurwaarden in het kader van de soortbescherming van planten- en diersoorten te verwachten zijn. Anderzijds worden de consequenties van deze aanwezigheid voor de planontwikkeling weergegeven. Gelet op de opdracht genoemd in de inleiding en de doelstelling, is het van belang dat de volgende vragen worden beantwoord:

1. Welke wettelijk beschermde planten- en diersoorten komen mogelijk voor ter plaatse van en in de directe omgeving van het plangebied?
2. Welke verwachte wettelijk beschermde planten- en diersoorten ondervinden nadelen van de plansituatie?
3. Hoe dient te worden omgegaan met eventuele negatieve effecten van de plansituatie op wettelijk beschermde planten- en diersoorten?

### 1.4 Opbouw rapport

Na een korte uitleg over de soortbescherming van de Wet natuurbescherming (hoofdstuk 2) komen achtereenvolgens aan de orde:

- De onderzoeksmethode (hoofdstuk 3).
- Een beschrijving van de aanwezigheid van beschermde soorten (hoofdstuk 4).
- Een beoordeling van de effecten op beschermde soorten (hoofdstuk 5).

In bijlage 2 wordt een overzicht gegeven van de gebruikte definities en afkortingen.



## 2. BESCHERMDE PLANTEN- EN DIERSOORTEN

### 2.1 Wet natuurbescherming

Per 1 januari 2017 is de Wet natuurbescherming van kracht geworden. Deze wet integreert de Flora- en faunawet, Boswet en Natuurbeschermingswet 1998 tot één wet. Deze wet implementeert tevens de Vogel- en Habitatrichtlijn en andere verdragen in het nationaal natuurbeschermingsrecht. Het bevoegd gezag is Gedeputeerde Staten van de Provincie(s) waar een project wordt gerealiseerd. Gedeputeerde Staten kunnen deze bevoegdheid ook overdragen conform lid 7 van deze wet. De nieuwe Wet natuurbescherming sluit aan bij de internationale kaders zoals de Vogel- en Habitatrichtlijn. De soortbescherming richt zich dan ook primair op de bescherming van plant- en diersoorten die genoemd zijn in deze richtlijnen.

Daarnaast is een deel van de soorten van de Rode Lijst (zie paragraaf 2.3) beschermd via de Nieuwe Wet natuurbescherming. Tevens geldt voor alle soorten de algemene zorgplicht, zoals deze ook al gold onder de Flora- en faunawet.

Indien een plan resulteert in negatieve beïnvloeding van een soort of soorten kan ontheffing worden verleend conform artikel 3.3 van de Wet natuurbescherming voor soorten van artikel 3.1 en 3.2 (Vogelrichtlijnsoorten). Ontheffing kan worden verleend conform artikel 3.8 van de Wet natuurbescherming voor soorten van artikel 3.4 en 3.6 (Habitatrichtlijnsoorten). De criteria voor ontheffingsverlening voor deze soorten zijn identiek aan die van de Flora- en faunawet omdat de ontheffingsgronden van de Vogel- en Habitatrichtlijn gelijk zijn gebleven. Het nationaal recht staat het niet toe om hiervan af te wijken. Provincies kunnen voor de nationaal beschermde soorten een algemene vrijstelling verlenen. In de Provincie Zuid-Holland wordt voor een aantal soorten vrijstelling verleend in het kader van de ruimtelijke inrichting of ontwikkeling van gebieden. Het betreft o.a. aardmuis, bastaardkikker, bosmuis, bruine kikker, dwergmuis, dwergspitsmuis, egel, gewone bosspitsmuis, gewone pad, haas, huisspitsmuis, kleine watersalamander, konijn, meerkikker, ree, rosse woelmuis, veldmuis, vos en woelrat.

### 2.2 Rode lijst

De Rode lijst met bedreigde soorten is eind 2004 gepubliceerd in de Staatscourant en voor een deel in 2009 herzien. Aan de op deze lijst genoemde soorten komt bescherming toe voor zover zij vallen onder het beschermingsregime van de Wet natuurbescherming.

Tussen de Wet natuurbescherming en de Rode lijsten bestaat geen formele relatie. Alleen op basis van "gunstige staat van instandhouding" kunnen bij beschermde Rode lijstsoorten "zwaardere" randvoorwaarden gelden ten aanzien van mitigerende en compenserende maatregelen dan voor algemene soorten. Zo zal het bij zeer algemeen voorkomende soorten die gering afnemen in aantal (Rode lijstsoort met het criterium gevoelig) relatief eenvoudig zijn om aan te tonen dat de "gunstige staat van instandhouding" niet in het geding komt. Voor soorten met een beperkt verspreidingsbeeld en die afnemen in aantal (soorten van de Rode lijst met het criterium bedreigd of ernstig bedreigd) is een uitgebreide effectenstudie wenselijk. Voor deze soorten geldt namelijk de zorgplicht. Deze zorgplicht houdt in dat iedereen voldoende zorg in acht moet nemen voor alle in het wild levende dieren, inclusief hun leefomgeving en voor alle planten en hun groeiplaats. Dit artikel is derhalve ook gericht op het voorkomen van doden en verwonden van algemene soorten. Op deze manier wordt nader invulling gegeven aan de bescherming van soorten die in aantal en/of verspreiding afnemen.

### 3. METHODE

Op donderdag 25 mei 2017 is een bezoek gebracht aan het plangebied en de directe omgeving. Gedurende dit bezoek is dit gebied en de directe omgeving beoordeeld op het mogelijk voorkomen van beschermde planten- en diersoorten. Dit vond plaats aan de hand van aanwezige ecotopen en sporen. Er is beperkt gebruik gemaakt van bestaande verspreidingsgegevens om het (potentieel) voorkomen van beschermde soorten te bepalen omdat deze via o.a. Waarneming.nl worden beheerd voor een veel groter gebied. Overige waarnemingen worden tevens bewaard voor een groot gebied, namelijk op kilometerniveau zoals weergegeven op [www.telmee.nl](http://www.telmee.nl). en op een nog groter schaalniveau in verspreidingsatlassen.

## 4. RESULTAAT INVENTARISATIE EN BEOORDELING

### 4.1 Flora

Het plangebied is volledig in cultuur gebracht. De aanwezigheid van beschermde planten wordt derhalve uitgesloten. Gedurende het verkennend veldonderzoek op donderdag 25 mei 2017 zijn geen beschermde plantensoorten of resten van beschermde plantensoorten vastgesteld. Op grond hiervan wordt de aanwezigheid van beschermde plantensoorten uitgesloten.

### 4.2 Vleermuizen

Getoetst is op de verschillende functies die het plangebied kan hebben voor vleermuizen. Dit betreft plaatsen waar vleermuizen kunnen verblijven (verblijfplaatsen zoals kolonie-, paar- en winterverblijfplaatsen), vaste routen tussen verblijfplaatsen in de zomer en winter; respectievelijk vlieg- en migratierouten en plaatsen en gebieden waar vleermuizen foerageren.

De aanwezigheid van verblijfplaatsen in de te slopen opstallen zoals kolonie-, paar- en overwinteringsplaatsen van vleermuizen kan worden uitgesloten. In de te slopen opstallen zijn geheel geen geschikte openingen aangetroffen waarin vleermuizen kunnen verblijven. Het ontbreekt aan daklijsten met gaten en in de uren ontbreken beluchtingsgaten. In en rond het gebied ontbreekt het aan bomen.

De te slopen opstallen zijn een onderdeel in een lijnvormig landschapselement waarop vleermuizen zich kunnen oriënteren. De opstallen sluiten echter niet aan op andere landschapselementen in de omgeving van het plangebied. De opstallen worden vervangen waardoor vleermuizen zich kunnen blijven oriënteren. Effecten op vliegroutes worden derhalve uitgesloten.

De aanwezigheid van migratieroutes wordt uitgesloten omdat grootschalige landschapselementen zoals dijken en rivieren niet voorkomen in het plangebied of aansluiten op het plangebied.

Met de realisatie van de plannen zal het gebied niet van vorm veranderen, gelet op de foerageermogelijkheden van vleermuizen. Mogelijk foerageert er sporadisch gewone dwergvleermuis als gevolg van de aanwezige ecotopen. Het plangebied is nu niet van waarde als essentieel foerageergebied en in de toekomst zal deze functie niet verminderen doordat er geen essentiële zaken veranderen. Effecten op de foerageermogelijkheden van vleermuizen worden derhalve uitgesloten.

### 4.3 Overige zoogdieren

Gelet op de aanwezige ecotopen van het plangebied en de geografische ligging (zie Broekhuizen e.a., 2016) wordt de aanwezigheid van beschermde overige zoogdieren uitgesloten.

#### 4.4 Broedvogels

Gedurende het verkennend veldonderzoek op donderdag 25 mei 2017 zijn geen geschikte (potentiële) nestlocaties aangetroffen die eventueel van waarde zouden kunnen zijn voor vogels met vaste rust- en verblijfplaatsen zoals huismus en gierwaluw. Voor huismus ontbreken potentiële nestplaatsen zoals een geschikt dak met dakpannen. De randen van het dak aan de zijden van de dakgoot zijn namelijk over de gehele lengte afgesloten met gaas. Voor gierwaluw ontbreken eveneens geschikte openingen. In de muur en in het dak ontbreken openingen volledig. Op grond hiervan wordt het de aanwezigheid van broedvogels met vaste rust- en verblijfplaatsen uitgesloten.

In de tuin kunnen algemene broedvogels broeden zoals roodborst, merel en winterkoning. Gedurende het veldonderzoek op donderdag 25 mei 2017 zijn merel, fitis en heggemus vastgesteld. In verband met het de aanwezigheid van algemene broedvogels is het noodzakelijk om groen te rooien buiten het broedseizoen of op een manier te werken dat de vogels niet tot broeden komen (vogelverschrikkers gebruiken). Op deze manier kan worden voorkomen dat verbodsbepalingen van de Wet natuurbescherming worden overtreden.

#### 4.5 Amfibieën

Gelet op de aanwezige ecotopen van het plangebied en de geografische ligging (zie Ravon.nl, Creemers & Delft, 2009), wordt de aanwezigheid van internationaal beschermde amfibieën uitgesloten. Mogelijk komen in het plangebied wel gewone pad en bruine kikker voor (bijvoorbeeld aan de randen). Voor deze soorten is het plangebied geen essentieel leefgebied omdat in het plangebied geen geschikt oppervlaktewater voorkomt. Voor de algemene soorten amfibieën bestaat een algemene provinciale vrijstelling.

#### 4.6 Vissen

Door het ontbreken van oppervlaktewater in en rond het plangebied, wordt de aanwezigheid van vissen uitgesloten. Effecten op vissen kunnen derhalve worden uitgesloten.

#### 4.7 Reptielen

Gezien de huidige aanwezige ecotopen van het plangebied ten opzichte van de verspreiding van reptielen (zie Ravon.nl, Creemers & Delft, 2009), kan de aanwezigheid van reptielen worden uitgesloten.

#### 4.8 Overige

Gezien de huidige aanwezige ecotopen kan de aanwezigheid van beschermde ongewervelden (o.a. diverse soorten dagvlinders en libellen) worden uitgesloten. Nationaal beschermde dagvlinders en libellen komen alleen voor in specifieke ecotopen.



## 5. SAMENVATTENDE CONCLUSIE

Er is het voornemen voor de sloop van de opstallen aan de Hoogstraat 162 Berlicum om vervolgens nieuwbouw met parkeren te realiseren. Deze activiteit zou kunnen samen gaan met effecten op beschermde planten- en diersoorten. Op grond hiervan is een verkennend veldonderzoek uitgevoerd naar het voorkomen van beschermde soorten.

In verband met het de aanwezigheid van algemene broedvogels is het van belang om rooiwerkzaamheden buiten het broedseizoen uit te voeren of te werken op een manier dat vogels niet tot broeden komen (vogelverschrikkers gebruiken). Het voorkomen van en effecten op vleermuizen en vogels met vaste rust- en verblijfplaatsen worden uitgesloten. Mogelijk vliegen er vleermuizen in lage dichtheid. Gedurende en na realisatie van de plannen kunnen deze soorten er blijven foerageren. Voor overige soort(groep)en is het gebied verder volledig ongeschikt.

Op grond van bovenstaande analyse worden effecten op beschermde planten- en diersoorten uitgesloten; de plannen aan de Hoogstraat 162 Berlicum zijn met betrekking tot beschermde soorten niet in strijd met het gestelde binnen de Wet Natuurbescherming.

## GERAADPLEEGDE LITERATUUR

### Literatuur

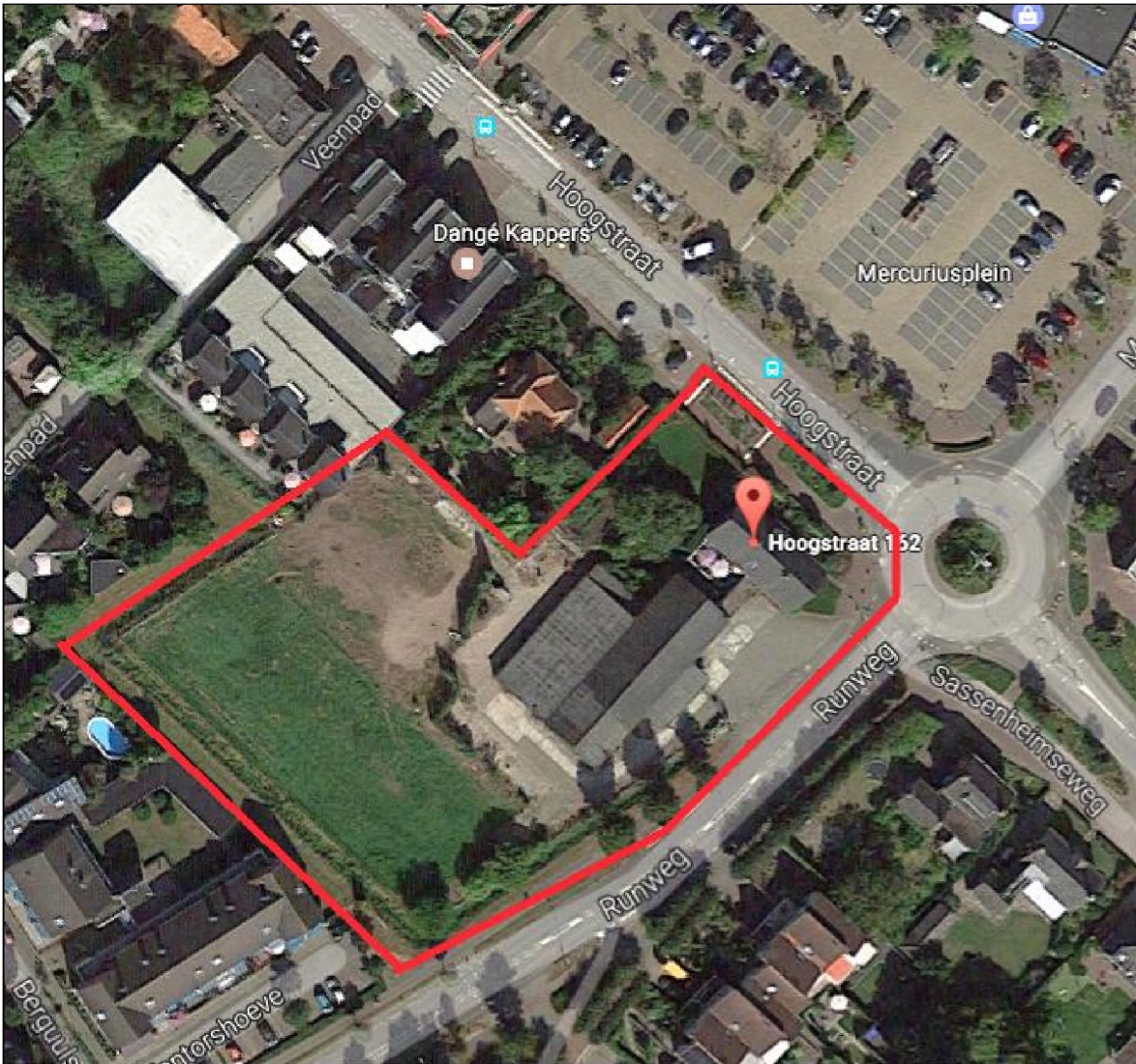
- Broekhuizen, S., Spoelstra, K., Thissen, J.B.M., 2016. Atlas van de Nederlandse Zoogdieren. Nationaal Natuurhistorisch Museum Leiden, VZZ, Nijmegen, 1-348.
- Creemers, C.M., Delft, J., 2009. De amfibieën en reptielen van Nederland. Nijmegen, 1-476.
- EEG, 1979. Richtlijn 79/43/EEG inzake het behoud van de Vogelstand. Publicatieblaas den Europese Gemeenschap, nummer L. 103.
- EEG, 1992. Richtlijn 92/43/EEG inzake de instandhouding van wilde flora en fauna. Publicatieblad van den van de Europese Gemeenschap, nummer L. 206/7.
- Gerstmeier, R., Romig, T., 1997. Zoetwatervissen van Europa, Tirion, Baarn, 1-368.
- Hustings, F., Vergeer, J.W., Eekelder, P., 2002. Atlas van de Nederlandse broedvogels 1998-2000. Nationaal Natuurhistorisch Museum Leiden, SOVON, Beek-Upbergen, 1-584.
- Limpens, H., Mostert, K., Bongers, W., 1997. Atlas van de Nederlandse vleermuizen. KNNV, Utrecht, 1-260.
- Ministerie van Economische Zaken, Landbouw en Innovatie, Dienst Regelingen, 2009a. Aangepaste lijst jaarrond beschermde vogelnesten ontheffing Flora- en faunawet ruimtelijke ingreep. Ministerie van ELI (Dienst Regelingen), Den Haag.
- Ministerie van Economische Zaken, Landbouw en Innovatie, Dienst Regelingen, 2009b. Uitleg aangepaste beoordeling ontheffing ruimtelijke ingrepen Flora- en faunawet. Ministerie van ELI (Dienst Regelingen), Den Haag.
- Ministerie van Landbouw, Natuurbeheer en Visserij, 2004. Rode lijsten diverse soortgroepen.
- Ministerie van Landbouw, Natuurbeheer en Visserij, 2009. Rode lijsten diverse soortgroepen.
- Ministerie van Economische Zaken, 2016. Wet van 16 december 2015, houdende regels ter bescherming van de natuur (Wet natuurbescherming). Staatsblad van het Koninkrijk der Nederlanden 34 (2016), 1-84.
- SOVON, 1987. Atlas van de Nederlandse broedvogels.
- Nie, H.W. de, 1996. Atlas van de Nederlandse Zoetwatervissen. Media Publishing, Doetinchem, 1-151.
- Spikmans, F, Jong, T. de, 2006. Het waarnemen van zoetwatervissen, Nijmegen, 1-55.

### Website

- [www.ravon.nl](http://www.ravon.nl)
- [www.waarneming.nl](http://www.waarneming.nl)
- [www.sovon.nl](http://www.sovon.nl)
- [www.telmee.nl](http://www.telmee.nl)
- [www.zoogdiervereniging.nl](http://www.zoogdiervereniging.nl)

**BIJLAGEN**

# 1. PLANGEBIED





## 2. BEGRIPPEN

Baltsplaats	Plaats waar een vleermuis al roepend rondvliegt in de herfst en die doorgaans wordt verdedigd tegen andere mannetjes.
Foerageergebied	Een gebied waar een vleermuis of een groep van vleermuizen foerageert. Dat gebied wordt regelmatig bezocht door vleermuizen om in te foerageren en dat doorgaans meerdere foerageerplaatsen kent die langere tijd worden gebruikt.
Foerageerplaats	Plek (jachtplek) waar wordt gejaagd door vleermuizen. De plek kan in de directe omgeving van de kolonieplaats liggen maar ook kilometers verderop.
Kolonie	Groep vleermuizen (kleine groep mannetjes of meestal grotere groep vrouwtjes, soms gemengd (soorten, geslacht)) die in het voorjaar tot de herfst bijeen blijven. De groep kan zich vestigen in gebouwen (in spouwmuren of onder daklijsten e.d.) of bomen (spechtengaten, scheuren). Een groep vrouwelijke vleermuizen wordt ook wel aangeduid als een kraamkolonie. In zo'n groep worden jongen geboren en grootgebracht. Een kolonie maakt vaak gebruik van meerdere verblijfplaatsen die soms gelijktijdig worden gebruikt.
Migratieroute	Een vaste route van zomerverblijfplaats naar winterverblijfplaats en visa versa (zie ook vliegroute) of een route in een andere tijd; bijvoorbeeld tussen foerageerplaatsen.
Paarplaats	Territorium van territoriale mannetjes. Voor de ruige dwergvleermuis en de rosse vleermuis is dit doorgaans te vinden in boomholten. Voor de laatvlieger en de dwergvleermuis is dit te vinden in gebouwen. Voor de watervleermuis is dit te vinden in bomen en later, tegen de winter, zijn ze te vinden in overwinteringverblijven. Het mannetje vormt een harem met meerdere vrouwtjes. De paartijd valt in de herfst (uitgezonderd de grootoorvleermuis waarbij het in april valt (vroeg voorjaar). De hier geschetste situatie van de paring wordt in dit rapport omschreven als "herfst situatie".
Verblijfplaats	Een object (huis, boom, bunker, grot, kast en dergelijke) waarin een of meerdere vleermuizen verblijven (overdag of 's winters permanent).
Vliegroute	Route die door vleermuizen elke avond wordt gebruikt om van de kolonieplaats naar foerageergebied te vliegen en visa versa (zie ook migratieroute). Vrouwtjes met jongen keren soms midden in de nacht terug om de jongen te zogen en gebruiken dan de route. Vliegroutes liggen over het algemeen langs lijnvormige (landschaps)elementen als bomenlanen, huizenrijen e.d. De functies zijn beschutting bij winderig en koud weer, oriëntatie in verband met de echolokatie-geluiden en het vinden van voedsel.
Vorbijvliegend	Vleermuizen die voorbijvliegen, niet via een vaste route. Het betreft meestal zwervers of trekkers.
Zwermen	Direct na het uitvliegen, naar vooral voor het invliegen bij een kolonie zwermt een deel van de kolonie rond de kolonieplaats. Zwermgedrag is derhalve een indicatie voor een eventuele kolonieplaats.
Winterverblijfplaats	Een verblijfplaats waar in de winter een of meerdere vleermuizen in winterslaap (hybernation) gaan. Deze ruimte is doorgaans donker, heeft een hoge luchtvochtigheid en

temperatuurwisselingen zijn nihil.

**Zomerverblijfplaats** Een verblijfplaats die gebruikt wordt door vleermuizen die niet in winterslaap zijn waarvan niet aangetoond is dat het een kraamverblijfplaats dan wel een paarverblijfplaats is. In sommige gevallen vormen bijvoorbeeld mannetjes kleine groepjes.

---

Postbus 367  
6700 AJ Wageningen

Tel:

Fax: