

**Buro Maerlant**  
Landschap, Ecologie & Ruimtelijke Ordening



BM-RAPPORT 2009

## **Schijndel Oude Molenheide 8**

Ecologische quickscan in het kader van de Flora- en faunawet  
J. van Suijlekom, 6 november 2009.

# Inhoud

	<b>Blz</b>
<b>1 Inleiding</b>	<b>3</b>
1.1 Algemeen	3
1.2 Methode / doel	3
1.3 Beschrijving van het plangebied en de toekomstige ingrepen	3
<b>2 Wet- en regelgeving</b>	<b>4</b>
2.1 Flora- en faunawet	4
2.2 Algemene Maatregel van Bestuur (AMvB)	5
2.3 Ecologische Hoofdstructuur	6
<b>3 Bronnenonderzoek</b>	<b>6</b>
3.1 Natuurloket	6
3.3 Verspreidingsatlassen	6
<b>4 Resultaten van het veldonderzoek</b>	<b>7</b>
4.1 Algemeen	7
4.2 Beschermden soorten: resultaten en verwachting	7
<b>5 Conclusies en aanbevelingen</b>	<b>8</b>
Conclusies	8
Aanbevelingen	8
Literatuur	9
Bijlage 1	10
Bijlage 2	15-16

Impressie van het  
plangebied.  
Foto: Buro Maerlant  
03-11-2009.



# 1 Inleiding

## 1.1 Algemeen

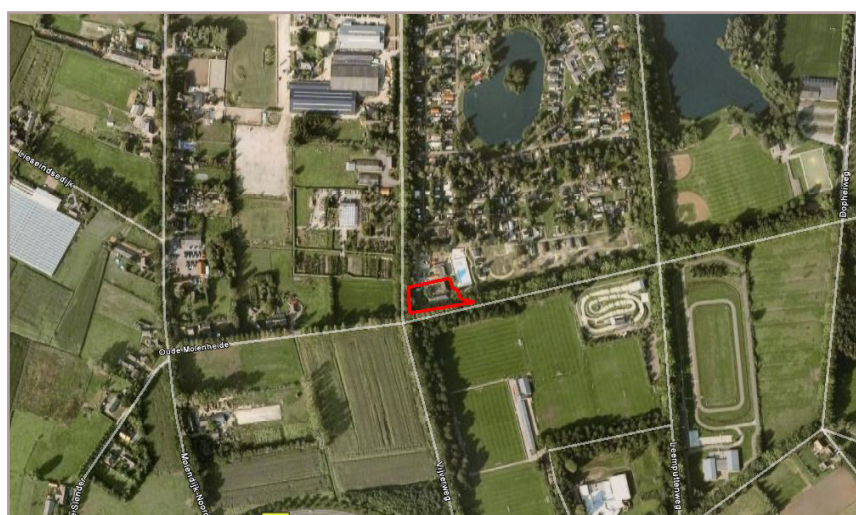
In opdracht van Milon BV heeft Buro Maerlant een ecologische quickscan uitgevoerd op de locatie Schijndel Oude Molenheide 8. Het veldonderzoek werd uitgevoerd op 3 november 2009. Aanleiding van het onderzoek is de voorgenomen nieuwbouw, waarbij de huidige bebouwing wordt gesloopt. Voor dit doel wordt het bestemmingsplan gewijzigd.

## 1.2 Methode / doel

De ecologische quickscan bestaat uit een veldonderzoek en een bureauonderzoek. Tijdens het veldonderzoek werd het plangebied zelf en de directe omgeving onderzocht op de aanwezigheid van diersporen zoals uitwerpselen, krap- en graafsporen, en is de vegetatie bekeken. Tevens werden waarnemingen van aanwezige diersoorten gedaan. Op basis van *expert-judgement* werd een inschatting gemaakt van het mogelijk voorkomen van beschermde soorten. Dit werd afgewogen tegen de toekomstige ontwikkelingen. Doel van het onderzoek is een goed onderbouwde inschatting te geven, zodat kan worden gehandeld conform de Flora- en faunawet.

## 1.3 Beschrijving van het plangebied en de toekomstige ingrepen

Het plangebied Oude Molenheide 8 ligt ten noordwesten van de bebouwde kom van Schijndel in de gelijknamige gemeente (figuur 1). Het huidige terrein omvat een voormalige horecavoorziening omgeven door verhardingen en (voormalige) erfbeplantingen. Het huidige pand wordt gesloopt en groenelementen verwijderd. Ten tijde van het veldonderzoek waren groenele-



Figuur 1  
Globale begrenzing van het plangebied (rood) op een luchtfoto van Google Earth.

menten al grotendeels verwijderd en was het pand aan de binnenzijde volledig gestript, zodat alleen de gevels en het dak nog overeind stonden. Verdiepingsvloeren ontbraken en enkele tussenmuren waren doorgebroken.

## 2 Wet- en regelgeving

### 2.1 Flora- en faunawet

De Flora- en faunawet heeft betrekking op de bescherming van in het wild voorkomende plant- en diersoorten. Deze bescherming heeft als doel het voortbestaan van soorten (géén individuen) te waarborgen. Het veroorzaken van schade aan planten en dieren is in principe verboden, tenzij men hier uitdrukkelijke toestemming voor heeft (nee, tenzij principe). De verbodsbepalingen gelden voor circa 500 plant- en diersoorten.

#### Verbodsbepalingen

De volgende verbodsbepalingen (tabel 1) in de Flora - en faunawet zijn voor dit onderzoek relevant:

Artikel	Verbodsbepaling
8	Het verbod om planten behorende tot een beschermde inheemse plantensoort, te plukken, te verzamelen, af te snijden, uit te steken, te vernielen, te beschadigen, te ontwortelen of op enigerlei wijze van hun groeiplaats te verwijderen.
9	Het verbod om dieren te doden, te verwonden, te vangen, te bemachtigen of met het oog daarop op te sporen.
10	Het verbod om dieren opzettelijk te verontrusten.
11	Het verbod om nesten, holen, of andere voortplantings- of vaste rust- of verblijfplaatsen van dieren, te beschadigen, te vernielen, uit te halen, weg te nemen of te verstoren.
12	Het verbod om eieren van dieren, behorende tot een beschermde inheemse diersoort, te zoeken, te rapen, uit het nest te nemen, te beschadigen of te vernielen.
13	Het verbod planten, producten van planten of dieren dan wel eieren, nesten of producten van dieren, behorende tot beschermde inheems of uitheemse dier- of plantensoorten te vervoeren, ten vervoer aan te bieden of af te leveren.

Tabel 1  
Beknopte weergave verbodsbepalingen uit artikel 8 t/m 13 uit de Flora- en Faunawet

#### Zorgplicht

In artikel 2 van de Flora- en faunawet wordt verwacht, dat iedereen voldoende zorg in acht neemt voor alle (dus ook niet beschermde) planten en dieren en de leefomgeving. Het kan worden gezien als een fatsoenseis.

## 2.2 Algemene Maatregel van Bestuur (AMvB)

In 2005 heeft de minister van LNV door middel van een AMvB de regels vereenvoudigd door wijziging van artikel 75 van de Flora- en faunawet. Bij ruimtelijke ontwikkelingen, bestendig behoud of beheer geldt in een aantal gevallen een vrijstelling op de verbodsbepalingen. De zorgplicht blijft echter van kracht. Er zijn drie categorieën of tabellen van beschermde soorten opgesteld (zie tabel 2 en bijlage 1):

Tabel 2  
Beschermingsre-  
gimes 1 t/m 3  
AMvB artikel 75  
van de Flora- en  
faunawet

Categorie	Omschrijving
1	In deze categorie zijn algemeen voorkomende beschermde soorten opgenomen. Bij ruimtelijke ontwikkeling, bestendig beheer en onderhoud of bestendig gebruik, geldt voor deze soorten op voorhand een vrijstelling van artikel 8 t/m 12. Dit is zonder verdere eisen (lichte toets). Voor andere activiteiten dient een ontheffing te worden aangevraagd.
2	Hier onder vallen minder algemene, niet bedreigde soorten. Indien men werkt volgens een goedgekeurde gedragscode is geen ontheffing nodig. In de andere gevallen is een ontheffing nodig. Voor het verkrijgen van een ontheffing dient men aan te tonen, dat er geen inbreuk wordt gedaan op de gunstige instandhouding van de soort.
3	Tabel 3-soorten zijn strikt beschermd. Dit zijn soorten uit bijlage IV van de Habitatrichtlijn en bedreigde soorten die bij Algemene Maatregel van Bestuur zijn aangewezen. Alle vogelsoorten vallen hier ook onder. Voor broedende vogels wordt in principe nooit ontheffing verleend, omdat werkzaamheden buiten het broedseizoen kunnen worden uitgevoerd. Voor ruimtelijke ontwikkeling is een ontheffing nodig. Deze wordt alleen verkregen als wordt aangetoond, dat geen alternatieven voor handen zijn en wezenlijk negatieve effecten kunnen worden uitgesloten. Van de initiatiefnemer wordt gevraagd schade zoveel mogelijk te beperken (mitigatie) en dienen veelal alternatieven te worden geboden (compensatie). Door een effectbeoordeling via een uitgebreide toets en een compensatieplan kan onder voorwaarden een ontheffing worden verkregen. Indien sprake is van bestendig beheer en onderhoud of bestendig gebruik dient men te werken met een goedgekeurde gedragscode. Indien men deze niet zelf op heeft gesteld, is het mogelijk gebruik te maken van reeds bestaande gedragscodes. Als geen gedragscode voor handen is dient een ontheffing te worden aangevraagd. Voor overige activiteiten is altijd een ontheffing nodig, waarbij bovengenoemde criteria gelden.

Indien alleen tabel-1 soorten worden aangetroffen volstaat voor ruimtelijke ontwikkeling een quickscan (lichte toets). Wanneer tabel 2 of 3- soorten worden aangetroffen of worden verwacht kan afhankelijk van toekomstige ingrepen en de soort aanvullende toetsing nodig zijn (uitgebreide toets). Doorgaans is daarvoor intensiever onderzoek nodig in het geschikte jaargetijde.

Recent is het interne beleid binnen LNV veranderd, waardoor bij **aantoonbaar** voldoende mitigatie en compensatie voor strikt beschermde soorten niet altijd meer een ontheffing hoeft te worden aangevraagd. Ontheffingen voor Habitatrichtlijnsoorten worden vrijwel niet meer verleend. In het advies wordt met dit beleid rekening gehouden.

### 2.3 Ecologische Hoofdstructuur

Het plangebied niet in de Ecologische Hoofdstructuur (EHS).

## 3 Bronnenonderzoek

### 3.1 Natuurloket

Voor het onderzoek is een beknopte rapportage van het Natuurloket ([www.natuurloket.nl](http://www.natuurloket.nl)) van kilometerhok 157-405 opgevraagd (fig. 2).



Figuur 2  
Het opgevraagde kilometerhok (rood). Het plangebied ligt vrij centraal binnen dit hok.  
Bron: Natuurloket.

Daar het plangebied uit een gedeeltelijk gestript gebouw bestaat en op een enkele jong boom na alle beplanting al reeds waren verwijderd, hebben de gegevens van het Natuurloket door het ontbreken van actuele natuurwaarden geen toegevoegde waarde meer en worden dan ook niet behandeld. In de bijlage (bijlage 2) zijn de gegevens opgenomen.

### 3.2 verspreidingsatlassen

Op basis van het veldonderzoek bleek het goed mogelijk een verwachting uit te spreken over het al dan niet voorkomen van beschermde soorten. Dit had te maken met de aard en de ligging van het plangebied. In dit gedeelte wordt daarom verder afgezien van een bespreking van verspreidingsgegevens uit atlassen.

## 4 Resultaten van het veldonderzoek

### 4.1 Algemeen

Het veldonderzoek werd uitgevoerd op 3 november 2009 door J. van Suijlekom. Tijdens het veldonderzoek bleek, dat men bomen een stuiken al voor 75% had verwijderd en dat het pand aan de binnenzijde volledig was gestript. Houten verdiepingsvloeren en balken waren verwijderd en enkele tussenmuren en een gevel van een aanbouw waren al reeds gesloopt. Op voorhand werden de ecologische waarden beoordeeld als nihil / niet meer aanwezig. Het plangebied bestond uit restant van een horecagelegenheid (café) met enkele bijgebouwen. Het terrein was gedeeltelijk verhard, met her en der restanten van beplantingen en zand.

#### **Ecotopen**

Het plangebied bestaat uit de volgende ecotopen:

- Bebouwing voorzien van een schuin pannendak en enkelsteens muren zonder spouw, aan de binnenzijde gestript.
- Erf en erfbeplantingen, met ondermeer een jonge notenboom (okkernoot), jonge ratelpopulieren en laurierkers.

De omgeving van het plangebied werd omgrensd door laanbeplantingen (zomereik) in het zuiden en bebouwing in het noorden en tuinen van aangrenzende woningen in het oosten.

### 4.2 Beschermde soorten: resultaten en verwachting

#### **Planten**

Er werden geen door de Flora- en faunawet beschermde plantensoorten aangetroffen. Dit zijn kritische soorten waarvoor geschikte habitat ontbrak.

#### **Zoogdieren algemeen**

Tijdens het veldbezoek werden geen sporen aangetroffen van zoogdieren. Het plangebied had daarnaast weinig te bieden voor strikter beschermde zoogdieren.

#### **Vleermuizen**

De bebouwing is beoordeeld als ontoegankelijk en ongeschikt voor vleermuizen. Toegankelijke delen zoals nokvorsten, gevelpannen en open stootvoegen ontbraken óf waren in specie gelegd, zodat geen spleten of kieren aanwezig waren. De zolders van het gebouw waren vóórdat verdiepingsvloeren waren verwijderd in principe geschikt voor vleermuizen, alleen waren deze niet toegankelijk, zodat op voorhand uitgesloten is dat de zolders ooit door vleermuizen gebruikt zijn. Sporen ontbraken dan ook.

#### **Vogels**

In het plangebied werden tijdens het veldonderzoek geen vogels waargenomen. Redelijkerwijs kan er van worden uitgegaan, dat het plangebied leefgebied is voor ondermeer algemene vogels van tuinen en parken zoals roodborst, merel, winterkoning en vink.

Strikter beschermde vogelsoorten, waarvan nesten jaarrond beschermd zijn, zoals uilen, maar ook specifiek huismus (aanwezigheid) en gierzwaluw (sporen) zijn niet in het plangebied waargenomen. De bebouwing is ontoegankelijk voor deze soorten. In de beplantingen die tijdens het veldbezoek nog aanwezig waren, zouden in het broedseizoen vogels kunnen broeden.

#### **Amfibieën en vissen**

In het plangebied ontbreekt water, zodat effecten op voorhand uitgesloten zijn.

#### **Overige soortgroepen**

Voor de overige door de Flora- en faunawet beschermde soortgroepen ontbreekt geschikt leefgebied.

## 5 Conclusies en aanbevelingen

### Conclusies

#### **Beschermde soorten**

Uit het onderzoek blijkt het plangebied geen betekenis te hebben voor beschermde soorten. De bebouwing was al reeds gestript en daarnaast werd deze ook in oorspronkelijke toestand beoordeeld als ontoegankelijk en daardoor ongeschikt voor aan bebouwing gebonden soorten. Vrij zeker heeft de bebouwing dan ook geen betekenis voor beschermde soorten gehad. In restanten van erfbeplantingen zouden in principe algemene broedvogels kunnen broeden. Buiten het broedseizoen zijn nesten van deze algemene broedvogels niet beschermd.

### Aanbevelingen

Op basis van deze ecologische quickscan wordt aanbevolen de werkzaamheden, zoals slopen en verwijdering van beplantingen bij voorkeur voor het einde van de winter af te ronden. Als het plangebied vanaf het voorjaar geheel ontdaan is van beplantingen en bebouwing is de kans op nieuwvestiging nihil en kan het plangebied zonder problemen bouwrijp worden gemaakt.



## Literatuur

Broekhuizen, S., B. Hoekstra, V. van Laar, C. Smeenk, en J.B.M. Thissen, 1992.  
Atlas van de Nederlandse zoogdieren. KNNV Uitgeverij, Utrecht.

Diepenbeek, A. van, 1999.  
Veldgids Diersporen (tweede druk, 2003). KNNV Uitgeverij, Utrecht.

Meijden, R. van der, 2005. Heukel's flora van Nederland. Wolters-Noordhoff, Groningen.

### Internet

- » [Google Earth](#)
- » [www.brabant.nl/Links/Provinciale Kaarten/ Ecologische Hoofd Structuurkaart](http://www.brabant.nl/Links/Provinciale%20Kaarten/Ecologische%20Hoofd%20Structuurkaart)
- » [www.minInv.nl](http://www.minInv.nl)
- » [www.natuurloket.nl](http://www.natuurloket.nl)
- » [www.nederlandsesoorten.nl](http://www.nederlandsesoorten.nl)
- » [www.ravon.nl](http://www.ravon.nl)
- » [www.vzz.nl](http://www.vzz.nl)

# Bijlage 1

## Tabellen soorten Flora- en faunawet

In onderstaande tabellen staan alle beschermde soorten van de Flora- en faunawet (Ffwet). De tabellen zijn aan de ene kant aan de orde bij ontheffingverlening voor artikel 75 en aan de andere kant bij vrijstellingen in het kader van het *Besluit houdende wijziging van een aantal algemene maatregelen van bestuur in verband met wijziging van artikel 75 van de Flora- en faunawet en enkele andere wijzigingen* (AMvB artikel 75).

Vogelsoorten zijn in deze tabellen niet apart opgenomen, omdat het een erg lange lijst is. Alle vogelsoorten in Nederland zijn beschermd (behalve exoten). In de toelichting bij de tabellen staat aangegeven welk regime toepasselijk is voor vogelsoorten.

### Toelichting tabel 1

-Als iemand activiteiten onderneemt die zijn te kwalificeren als bestendig beheer en onderhoud of bestendig gebruik of ruimtelijke ontwikkelingen, geldt een vrijstelling voor de soorten in tabel 1 voor artikel 8 t/m 12 van de Ffwet. Aan deze vrijstelling zijn geen aanvullende eisen gesteld. Voor deze activiteiten hoeft geen ontheffing aangevraagd worden.

-Voor andere activiteiten dan hierboven genoemd is voor de soorten in tabel 1 een ontheffing nodig. Een ontheffingaanvraag voor deze soorten wordt getoetst aan het criterium 'doet geen afbreuk aan gunstige staat van instandhouding van de soort' (zgn. lichte toets).

Tabel 1: Algemene soorten	
R = soort van Rode lijst 2004	
<u>Zoogdieren</u>	
aardmuis	<i>Microtus agrestis</i>
bosmuis	<i>Apodemus sylvaticus</i>
dwergmuis	<i>Micromys minutus</i>
bunzing	<i>Mustela putorius</i>
dwergpspitsmuis	<i>Sorex minutus</i>
egel	<i>Erinaceus europeus</i>
gewone bosspitsmuis	<i>Sorex araneus</i>
haas	<i>Lepus europeus</i>
hermelijn	<i>Mustela erminea</i>
huisspitsmuis	<i>Crocidura russula</i>
konijn	<i>Oryctolagus cuniculus</i>
mol	<i>Talpa europea</i>
ondergrondse woelmuis	<i>Pitymys subterraneus</i>
ree	<i>Capreolus capreolus</i>
rosse woelmuis	<i>Clethrionomys glareolus</i>
tweekleurige bosspitsmuis	<i>Sorex coronatus</i>
veldmuis	<i>Microtus arvalis</i>
vos	<i>Vulpes vulpes</i>
wezel	<i>Mustela nivalis</i>
woelrat	<i>Arvicola terrestris</i>
<u>Reptielen en amfibieën</u>	
bruine kikker	<i>Rana temporaria</i>
gewone pad	<i>Bufo bufo</i>
middelste groene kikker	<i>Rana esculenta</i>
kleine watersalamander	<i>Triturus vulgaris</i>
meerkikker	<i>Rana ridibunda</i>
<u>Mieren</u>	
behaarde rode bosmier	<i>Formica rufa</i>
kale rode bosmier	<i>Formica polyctena</i>
stronkmier	<i>Formica truncorum</i>
zwartrugbosmier	<i>Formica pratensis</i>
<u>Slakken</u>	
wijngaardslak	<i>Helix pomatia</i>
<u>Vaatplanten</u>	
aardaker	<i>Lathyrus tuberosus</i>
akkerklokje	<i>Campanula rapunculoides</i>
brede wespenorchis	<i>Epipactis helleborine</i>
breed klokje	<i>Campanula latifolia</i>
dotterbloem*	<i>Caltha palustris</i>
gewone vogelmelk	<i>Ornithogalum umbellatum</i>
grasklokje	<i>Campanula rotundifolia</i>
grote kaardenbol	<i>Dipsacus fullonum</i>
kleine maagdenpalm	<i>Vinca minor</i>
knikkende vogelmelk	<i>Ornithogalum nutans</i>
koningsvaren	<i>Osmunda regalis</i>
slanke sleutelbloem	<i>Primula elatior</i>
zwanebloem	<i>Butomus umbellatus</i>
*m.u.v. spindotterbloem <sup>8</sup>	

**Toelichting tabel 2**

-Als iemand activiteiten onderneemt die zijn te kwalificeren als bestendig beheer en onderhoud of bestendig gebruik of ruimtelijke ontwikkelingen, geldt een vrijstelling voor de soorten in tabel 2 voor artikel 8 t/m 12 van de Ffwet, mits activiteiten worden uitgevoerd op basis van een door de minister van LNV goedgekeurde gedragscode. Hetzelfde geldt voor alle vogelsoorten. Een gedragscode moet door een sector of ondernemer zelf opgesteld worden en ingediend voor goedkeuring.

-Voor andere activiteiten dan hierboven genoemd is voor de soorten in tabel 2 een ontheffing nodig. Een ontheffingaanvraag voor deze soorten wordt getoetst aan het criterium 'doet geen afbreuk aan gunstige staat van instandhouding van de soort'. Dit is niet van toepassing op alle vogelsoorten (zie toelichting tabel 3)

<b>Tabel 2: overige soorten</b>	
R = soort van Rode lijst 2004	
<u>Zoogdieren</u>	
Damhert <sup>R</sup>	<i>Dama dama</i>
Edelhert	<i>Cervus elaphus</i>
Eekhoorn	<i>Sciurus vulgaris</i>
Grijze zeehond <sup>R</sup>	<i>Halichoerus grypus</i>
Grote bosmuis <sup>R</sup>	<i>Apodemus flavicollis</i>
Steenmarter	<i>Martes foina</i>
Wild zwijn	<i>Sus scrofa</i>
<u>Reptielen en amfibieën</u>	
Alpenwatersalamander	<i>Triturus alpestris</i>
Levendbarende hagedis	<i>Lacerta vivipara</i>
<u>Dagvlinders</u>	
Moerasparelmoervlinder <sup>R</sup>	<i>Euphydryas aurinia</i>
Vals heideblauwtje <sup>R</sup>	<i>Lycaeides idas</i>
<u>Vissen</u>	
Bermpje	<i>Noemacheilus barbatulus</i>
Kleine modderkruiper	<i>Cobitis taenia</i>
Meerval	<i>Silurus glanis</i>
Rivierdonderpad	<i>Cottus gobio</i>
<u>Vaatplanten</u>	
Aangebrande orchis <sup>R</sup>	<i>Orchis ustulata</i>
Aapjesorchis <sup>R</sup>	<i>Orchis simia</i>
Beenbreek <sup>R</sup>	<i>Narthecium ossifragum</i>
Bergklokje	<i>Campanula rhomboidalis</i>
Bergnachtorchis <sup>R</sup>	<i>Platanthera chlorantha</i>
Bijenorchis	<i>Ophrys apifera</i>
Blaasvaren <sup>R</sup>	<i>Cystopteris fragilis</i>
Blauwe zeedistel	<i>Eryngium maritimum</i>
Bleek bosvogeltje <sup>R</sup>	<i>Cephalanthera damasonium</i>
Bokkenorchis <sup>R</sup>	<i>Himantoglossum hircinum</i>
Brede orchis <sup>R</sup>	<i>Dactylorhiza majalis majalis</i>
Bruinrode wespenorchis <sup>R</sup>	<i>Epipactis atrorubens</i>
Daslook	<i>Allium ursinum</i>
Dennenorchis <sup>R</sup>	<i>Goodyera repens</i>
Duitse gentiaan <sup>R</sup>	<i>Gentianella germanica</i>
Franjegentiaan <sup>R</sup>	<i>Gentianella ciliata</i>
Geelgroene wespenorchis <sup>R</sup>	<i>Epipactis muelleri</i>
Gele helmbloem	<i>Pseudofumaria lutea</i>
Gevlekte orchis <sup>R</sup>	<i>Dactylorhiza maculata</i>
Groene nachtorchis <sup>R</sup>	<i>Coeloglossum viride</i>
Groensteel <sup>R</sup>	<i>Asplenium viride</i>
Grote keverorchis <sup>R</sup>	<i>Listera ovata</i>
Grote muggenorchis <sup>R</sup>	<i>Gymnadenia conopsea</i>
Gulden sleutelbloem <sup>R</sup>	<i>Primula veris</i>
Harlekijn <sup>R</sup>	<i>Orchis morio</i>
Herfstschroeforchis <sup>R</sup>	<i>Spiranthes spiralis</i>
Hondskruid <sup>R</sup>	<i>Anacamptis pyramidalis</i>
Honingorchis <sup>R</sup>	<i>Herminium monorchis</i>
Jeneverbes <sup>R</sup>	<i>Juniperus communis</i>
Klein glaskruid	<i>Parietaria judaica</i>
kleine keverorchis <sup>R</sup>	<i>Listera cordata</i>
kleine zonnedauw <sup>R</sup>	<i>Drosera intermedia</i>
klokjesgentiaan <sup>R</sup>	<i>Gentiana pneumonanthe</i>
kluwenklokje <sup>R</sup>	<i>Campanula glomerata</i>
koraalwortel <sup>R</sup>	<i>Corallorhiza trifida</i>
kruisbladgentiaan <sup>R</sup>	<i>Gentiana cruciata</i>
lange ereprijs	<i>Veronica longifolia</i>
lange zonnedauw <sup>R</sup>	<i>Drosera anglica</i>
mannetjesorchis <sup>R</sup>	<i>Orchis mascula</i>
maretak	<i>Viscum album</i>
moeraswespenorchis <sup>R</sup>	<i>Epipactis palustris</i>

Tabel 2: overige soorten	
muurbloem <sup>R</sup>	<i>Erysimum cheiri</i>
parnassia <sup>R</sup>	<i>Parnassia palustris</i>
pijlscheefkelk <sup>R</sup>	<i>Arabis hirsuto sagittata</i>
poppenorchis <sup>R</sup>	<i>Aceras anthropophorum</i>
prachtklokje	<i>Campanula persicifolia</i>
purperorchis <sup>R</sup>	<i>Orchis purpurea</i>
rapunzelklokje <sup>R</sup>	<i>Campanula rapunculus</i>
rechte driehoeksvaren <sup>R</sup>	<i>Gymnocarpium robertianum</i>
rietorchis	<i>Dactylorhiza majalis</i> <i>praetermissa</i>
ronde zonnedauw <sup>R</sup>	<i>Drosera rotundifolia</i>
rood bosvogeltje <sup>R</sup>	<i>Cephalanthera rubra</i>
ruig klokje	<i>Campanula trachelium</i>
schubvaren <sup>R</sup>	<i>Ceterach officinarum</i>
slanke gentiaan <sup>R</sup>	<i>Gentianella amarella</i>
soldaatje <sup>R</sup>	<i>Orchis militaris</i>
spaanse ruiter <sup>R</sup>	<i>Cirsium dissectum</i>
steenanjier <sup>R</sup>	<i>Dianthus deltoides</i>
steenbreekvaren	<i>Asplenium trichomanes</i>
stengelloze sleutelbloem <sup>R</sup>	<i>Primula vulgaris</i>
stengelomvattend havikskruid <sup>R</sup>	<i>Hieracium amplexicaule</i>
stijf hardgras <sup>R</sup>	<i>Catapodium rigidum</i>
tongvaren	<i>Asplenium scolopendrium</i>
valkruid <sup>R</sup>	<i>Arnica montana</i>
veenmosorchis <sup>R</sup>	<i>Hammarbya paludosa</i>
veldgentiaan <sup>R</sup>	<i>Gentianella campestris</i>
veldsalie <sup>R</sup>	<i>Salvia pratensis</i>
vleeskleurige orchis <sup>R</sup>	<i>Dactylorhiza incarnata</i>
vliegenorchis <sup>R</sup>	<i>Ophrys insectifera</i>
vogelnestje <sup>R</sup>	<i>Neottia nidus-avis</i>
voorjaarsadonis	<i>Adonis vernalis</i>
wantsenororchis <sup>R</sup>	<i>Orchis coriophora</i>
waterdrieblad <sup>R</sup>	<i>Menyanthes trifoliata</i>
weideklokje <sup>R</sup>	<i>Campanula patula</i>
welriekende nachtorchis <sup>R</sup>	<i>Platanthera bifolia</i>
wilde gage <sup>R</sup>	<i>Myrica gale</i>
wilde herfsttijloos	<i>Colchicum autumnale</i>
wilde kievitbloem <sup>R</sup>	<i>Fritillaria meleagris</i>
wilde marjolein	<i>Origanum vulgare</i>
wit bosvogeltje <sup>R</sup>	<i>Cephalanthera longifolia</i>
witte muggenororchis <sup>R</sup>	<i>Pseudorchis albida</i>
zinkviooltje <sup>R</sup>	<i>Viola lutea calaminaria</i>
zomerklokje <sup>R</sup>	<i>Leucjum aestivum</i>
zwartsteel	<i>Asplenium adiantum-nigrum</i>
<b>Kevers</b>	
vliegend hert	<i>Lucanus cervus</i>
<b>Kreeftachtigen</b>	
rivierkreeft	<i>Astacus astacus</i>

### Toelichting tabel 3

- Als iemand activiteiten onderneemt die zijn te kwalificeren als bestendig beheer en onderhoud of bestendig gebruik, geldt een vrijstelling voor de soorten in tabel 3 voor artikel 8 t/m 12 van de Ffwet, mits activiteiten worden uitgevoerd op basis van een door de minister van LNV goedgekeurde gedragscode. Deze vrijstelling is enigszins beperkt; voor activiteiten die zijn te kwalificeren als bestendig beheer en onderhoud in de landbouw en bosbouw en bestendig gebruik geldt geen vrijstelling voor artikel 10 van de Ffwet. Ook niet op basis van een gedragscode. Een gedragscode moet door een sector of ondernemer zelf opgesteld worden en ingediend voor goedkeuring.
- Als iemand activiteiten onderneemt die zijn te kwalificeren als ruimtelijke ontwikkeling, geldt voor soorten in tabel 3 geen vrijstelling. Ook niet op basis van een gedragscode. Hiervoor is een ontheffing nodig.
- Voor activiteiten in het kader van bestendig beheer en onderhoud in de landbouw en bosbouw en bestendig gebruik en voor activiteiten in het kader van ruimtelijke ontwikkeling is het niet mogelijk voor artikel 10 voor de soorten in tabel 3 een ontheffing te krijgen.
- Voor andere activiteiten dan hierboven genoemd is voor de soorten in tabel 3 een ontheffing nodig.
- Een ontheffingaanvraag voor de soorten van tabel 3 wordt getoetst aan drie criteria: 1) er is sprake van een in of bij de wet genoemd belang<sup>1</sup>, 2) er is geen alternatief, 3) doet geen afbreuk aan gunstige staat van instandhouding van de soort. Deze drie criteria vormen de zgn. uitgebreide toets. De drie criteria staan naast elkaar en niet na elkaar (aan alle drie moet voldaan zijn).
- De uitgebreide toets voor ontheffingverlening geldt ook voor alle vogelsoorten.

R = soort van Rode lijst 2004	
<b>Bijlage 1 AMvB</b>	
<u>Zoogdieren</u>	
das	<i>Meles meles</i>
boomarter <sup>R</sup>	<i>Martes martes</i>
eikelmuis <sup>R</sup>	<i>Eliomys quercinus</i>
gewone zeehond <sup>R</sup>	<i>Phoca vitulina</i>
veldspitsmuis <sup>R</sup>	<i>Crocidura leucodon</i>
waterspitsmuis <sup>R</sup>	<i>Neomys fodiens</i>
<u>Reptielen en amfibieën</u>	
adder <sup>R</sup>	<i>Vipera berus</i>
hazelworm <sup>R</sup>	<i>Anguis fragilis</i>
ringslang <sup>R</sup>	<i>Natrix natrix</i>
vinpootsalamander <sup>R</sup>	<i>Triturus helveticus</i>
vuursalamander <sup>R</sup>	<i>Salamandra salamandra</i>
<u>Vissen</u>	
beekprik <sup>R</sup>	<i>Lampetra planeri</i>
bittervoorn <sup>R</sup>	<i>Rhodeus cericeus</i>
elrits <sup>R</sup>	<i>Phoxinus phoxinus</i>
gestippelde alver <sup>R</sup>	<i>Alburnoides bipunctatus</i>
grote modderkruiper <sup>R</sup>	<i>Misgurnus fossilis</i>
rivierprik	<i>Lampetra fluviatilis</i>
<u>Dagvlinders</u>	
bruin dikkopje <sup>R</sup>	<i>Erynnis tages</i>
dwerfblauwtje <sup>R</sup>	<i>Cupido minimus</i>
dwergdikkopje <sup>R</sup>	<i>Thymelicus acteon</i>
groot geaderd witje <sup>R</sup>	<i>Aporia crataegi</i>
grote ijsvogelvlinder <sup>R</sup>	<i>Limenitis populi</i>
heideblauwtje <sup>R</sup>	<i>Plebejus argus</i>
iepepage <sup>R</sup>	<i>Strymonidia w-album</i>
kalkgraslanddikkopje <sup>R</sup>	<i>Spialia sertorius</i>
keizersmantel <sup>R</sup>	<i>Argynnis paphia</i>
klaverblauwtje <sup>R</sup>	<i>Cyaniris semiargus</i>
purperstreeparmoervlinder <sup>R</sup>	<i>Brenthis ino</i>
rode vuurvlinder <sup>R</sup>	<i>Palaeochrysophanus hippothoe</i>
rouwmantel <sup>R</sup>	<i>Nymphalis antiopa</i>
tweekleurig hooibeestje <sup>R</sup>	<i>Coenonympha arcania</i>
veenbesparelmoervlinder <sup>R</sup>	<i>Bolaria aquilonais</i>
veenhooibeestje <sup>R</sup>	<i>Coenonympha tullia</i>

<sup>1</sup> -onderzoek en onderwijs

- repopulatie en herintroductie
- bescherming van flora en fauna
- veiligheid van het luchtverkeer
- volksgezondheid of openbare veiligheid
- dwingende redenen van openbaar belang
- het voorkomen van ernstige schade aan vormen van eigendom
- belangrijke overlast veroorzaakt door dieren
- uitvoering van werkzaamheden in het kader van bestendig beheer en onderhoud in de landbouw en bosbouw
- bestendig gebruik
- uitvoering van werkzaamheden in het kader van ruimtelijke inrichting of ontwikkeling

Tabel 3: soorten bijlage IV HR/bijlage 1 AMvB	
veldparelmoervlinder <sup>R</sup>	<i>Melitaea cinxia</i>
woudparelmoervlinder <sup>R</sup>	<i>Melitaea diamina</i>
zilvervlek <sup>R</sup>	<i>Clossiana euphrasyne</i>
<u>Vaatplanten</u>	
groot zee gras <sup>R</sup>	<i>Zostera marina</i>
<b>Bijlage IV HR</b>	
<u>Zoogdieren</u>	
baardvleermuis	<i>Myotis mystacinus</i>
bechstein's vleermuis <sup>R</sup>	<i>Myotis bechsteini</i>
bever <sup>R</sup>	<i>Castor fiber</i>
bosvleermuis	<i>Nyctalus leisleri</i>
brandt's vleermuis <sup>R</sup>	<i>Myotis brandtii</i>
bruinvis <sup>R</sup>	<i>Phocoena phocoena</i>
euraziatische lynx	<i>Lynx lynx</i>
franjestaat <sup>R</sup>	<i>Myotis nattereri</i>
gewone dolfijn	<i>Delphinus delphis</i>
gewone dwergvleermuis	<i>Pipistrellus pipistrellus</i>
gewone grootoorvleermuis	<i>Plecotus auritus</i>
grijze grootoorvleermuis <sup>R</sup>	<i>Plecotus austriacus</i>
grote hoefijzerneus	<i>Rhinolophus ferrumequinum</i>
hamster <sup>R</sup>	<i>Cricetus cricetus</i>
hazelmuis <sup>R</sup>	<i>Muscardinus avellanarius</i>
ingekorven vleermuis <sup>R</sup>	<i>Myotis emarginatus</i>
kleine dwergvleermuis	<i>Pipistrellus pygmaeus</i>
kleine hoefijzerneus <sup>R</sup>	<i>Rhinolophus hipposideros</i>
laatvlieger	<i>Eptesicus serotinus</i>
meervleermuis	<i>Myotis dasycneme</i>
mopsvleermuis	<i>Barbastella barbastellus</i>
nathusius' dwergvleermuis	<i>Pipistrellus nathusii</i>
noordse woelmuis <sup>R</sup>	<i>Microtus oeconomus</i>
otter <sup>R</sup>	<i>Lutra lutra</i>
rosse vleermuis	<i>Nyctalus noctula</i>
tuielaar <sup>R</sup>	<i>Tursiops truncatus</i>
tweekleurige vleermuis	<i>Vespertilio murinus</i>
vale vleermuis <sup>R</sup>	<i>Myotis myotis</i>
watervleermuis	<i>Myotis daubentonii</i>
wilde kat	<i>Felis silvestris</i>
witflankdolfijn	<i>Lagenorhynchus acutus</i>
witsnuitdolfijn	<i>Lagenorhynchus albirostris</i>
<u>Reptielen en amfibieën</u>	
boomkikker <sup>R</sup>	<i>Hyla arborea</i>
geelbuikvuurpad <sup>R</sup>	<i>Bombina variegata</i>
gladde slang <sup>R</sup>	<i>Coronella austriacus</i>
heikikker <sup>R</sup>	<i>Rana arvalis</i>
kamsalamander <sup>R</sup>	<i>Triturus cristatus</i>
knoflookpad <sup>R</sup>	<i>Pelobates fuscus</i>
muurhagedis <sup>R</sup>	<i>Podarcis muralis</i>
poelkikker <sup>R</sup>	<i>Rana lessonae</i>
rugstreppad	<i>Bufo calamita</i>
vroedmeesterpad <sup>R</sup>	<i>Alytes obstetricans</i>
zandhagedis <sup>R</sup>	<i>Lacerta agilis</i>
<u>Dagvlinders</u>	
donker pimperlblauwtje <sup>R</sup>	<i>Maculinea nausithous</i>
grote vuurvlinder <sup>R</sup>	<i>Lycaena dispar</i>
pimperlblauwtje <sup>R</sup>	<i>Maculinea teleius</i>
tijmblauwtje <sup>R</sup>	<i>Maculinea arion</i>
zilverstreephooiibeestje <sup>R</sup>	<i>Coenonympha hero</i>
<u>Libellen</u>	
bronslibel	<i>Oxygastra curtisii</i>
gaffellibel <sup>R</sup>	<i>Ophiogomphus cecilia</i>
gevlekte witsnuitlibel <sup>R</sup>	<i>Leucorrhinia pectoralis</i>
groene glazenmaker <sup>R</sup>	<i>Aeshna viridis</i>
noordse winterjuffer <sup>R</sup>	<i>Sympecma paedisca</i>
oostelijke witsnuitlibel <sup>R</sup>	<i>Leucorrhinia albifrons</i>
rievierombout <sup>R</sup>	<i>Stylurus flavipes</i>
sierlijke witsnuitlibel <sup>R</sup>	<i>Leucorrhinia caudalis</i>
<u>Vissen</u>	
houting	<i>Conegonus oxyrrhynchus</i>
steur <sup>R</sup>	<i>Acipenser sturio</i>

Tabel 3: soorten bijlage IV HR/bijlage 1 AMvB	
<u>Vaatplanten</u>	
drijvende waterweegbree <sup>R</sup>	<i>Luronium natans</i>
groenknolorchis <sup>R</sup>	<i>Liparis loeselii</i>
kruidend moerasscherm <sup>R</sup>	<i>Apium repens</i>
zomerschroeforchis <sup>R</sup>	<i>Spiranthes aestivalis</i>
<u>Kevers</u>	
brede geelrandwaterroofkever	<i>Dytiscus latissimus</i>
gestreepte waterroofkever	<i>Graphoderus bilineatus</i>
heldenbok	<i>Cerambyx cerdo</i>
juchtleerkever	<i>Osmoderma eremita</i>
<u>Tweekleppigen</u>	
bataafse stroommossel <sup>R</sup>	<i>Unio crassus</i>

## Bijlage 2

### Rapportage voor kilometerhok X:157 / Y:405

Soortgroep	FF1*	FF23*	FF vogels	Hrl*	RL*	Volledigheid*	Detail*	Actualiteit*
Vaatplanten	3	1		1	3	goed	-	1991-2007
Mossen						niet		1997-2007
Korstmossen						niet		1992-2007
Paddestoelen						niet		1992-2007
Zoogdieren						niet		1997-2007
Broedvogels						niet		1996-2007
Watervogels						niet		96/97-06/07
Reptielen						niet		1992-2007
Amfibieën	4	1		1	1	redelijk	51-100%	1992-2007
Vissen					1	goed	0%	1992-2007
Dagvlinders						niet		1998-2008
Nachtvlinders						niet		1980-2008
Libellen						matig		1993-2007
Sprinkhanen						niet		1993-2007
Overige ongewervelden						niet		1993-2007

#### \* Legenda

FF = Flora- en faunawet  
lijst 1 / lijst 2+3

H/V = Habitatrichtlijn (alleen  
bijlage 1 en 2) of Vogelrichtlijn

RL = Rode Lijst  
(#) = tevens meetnetgegevens  
verzameld.

**Volledigheid onderzoek:** Hiermee  
wordt aangegeven of op basis van  
de gebrachte bezoeken een volledig  
overzicht is te verwachten van de  
soorten van de betreffende  
soortgroep. Een **toelichting** op  
deze categorieën kunt u vinden  
onderaan deze rapportage.

**Actualiteit:** per groep is  
aangegeven uit welke periode de  
gegevens zijn opgenomen.

■ niet van toepassing

**Buro Maerlant** Dorpsstraat 17 4271 AA Dussen

T 085 877 86 85

E [info@BuroMaerlant.nl](mailto:info@BuroMaerlant.nl) | [www.BuroMaerlant.nl](http://www.BuroMaerlant.nl)

KvK 18091206

Schijndel Oude Molenheide 8

Eologische quickscan in het kader van de Flora- en faunawet