

Landschappelijke inpassing

Scherpenbergsebaan 19b - Schijf



Nieuwmoerseweg 3a
4885 KJ ACHTMAAL
info@plangroen.nl

www.plangroen.nl

Colofon

Opdrachtgever	Schoenmakers Advies BV Molenzicht 2 4881 BW Zundert
Datum	17 maart 2020
Contactpersoon	Martijn Aarts info@plangroen.nl

PLANGroen
Nieuwmoersweg 3a
4885 KJ ACHTMAAL
info@plangroen.nl
www.plangroen.nl

Inhoud

Inleiding	4
Beleidskader Kwaliteitsverbetering van het landschap	5
Huidige analyse	6-7
Landschappelijke inpassing	8-9
Beheer landschappelijke elementen	10
Referentiebeelden	11

Inleiding

Het voornemen is om op de locatie Scherpenbergsebaan 19b de bestaande 'recreatiebestemming' om te zetten naar een 'woonbestemming'. In het voorliggend plan is de landschappelijke inpassing voor de ontwikkeling opgenomen en daarnaast onderbouwt hoe deze ontwikkeling zich verhoudt tot de regeling kwaliteitsverbetering van het landschap van de provincie Noord-Brabant.

Het landschapsplan is als volgt opgebouwd:

- Beleidskader Kwaliteitsverbetering van het landschap
- Huidige analyse
- Landschappelijke inpassing
- Beheer landschappelijke elementen
- Referentiebeelden



Beleidskader Kwaliteitsverbetering van het landschap

Om de kwaliteit van het landschap te versterken heeft de provincie Noord-Brabant in haar 'Structuurvisie ruimtelijke ordening' en de 'Verordening ruimte 2014' het principe van kwaliteitsverbetering van het landschap geïntroduceerd. Voor ruimtelijke plannen buiten bestaand stedelijk gebied is in de Verordening ruimte 2014 bepaald dat de ontwikkeling gepaard dient te gaan met zorgvuldig ruimte gebruik (artikel 3.1) en kwaliteitsverbetering van het landschap (artikel 3.2).

Om invulling te geven aan de kwaliteitsverbetering van het landschap heeft de provincie Noord-Brabant de handreiking 'Kwaliteitsverbetering van het landschap: de rood-met-groen koppeling' opgesteld. Deze handreiking geeft een aanzet, hoe invulling kan worden gegeven aan de omvang van de basisinspanning, die vanuit het ruimtelijk kwaliteitsbeleid gevraagd wordt.

Voor de regio West-Brabant zijn nadere afspraken gemaakt in de notitie 'Afsprakenkader Kwaliteitsverbetering van het landschap in de regio West-Brabant'. In deze notitie zijn drietal categorieën opgesteld om te bepalen onder welke methodiek de omvang bepaald wordt van de investering die gedaan moet worden ten behoeve van de kwaliteitsverbetering van het landschap. De categorieën zijn als volgt onderverdeeld:

Categorie 1

Ruimtelijke ontwikkelingen met nauwelijks tot geen landschappelijke invloed en waarbij geen (extra) kwaliteitsverbetering van het landschap wordt geëist.

Categorie 2

Ruimtelijke ontwikkelingen met weinig landschappelijke invloed, dan wel ruimtelijke ontwikkelingen die van nature aan het buitengebied zijn gebonden, of plaatsvinden in hiervoor aangewezen gebieden. De kwaliteitsverbetering vindt plaats in de vorm van landschappelijke inpassingsmaatregelen. Deze categorie is niet limitatief.

Categorie 3

Ruimtelijke ontwikkelingen welke niet tot categorie 1 of 2 behoren. De kwaliteitsverbetering wordt berekend op basis van de bestemmingswinst.

De voorgenomen wijziging op de planlocatie Scherpenbergsebaan 19b valt onder categorie 3, maar is vergelijkbaar met een ruimtelijke ontwikkeling van categorie 2.

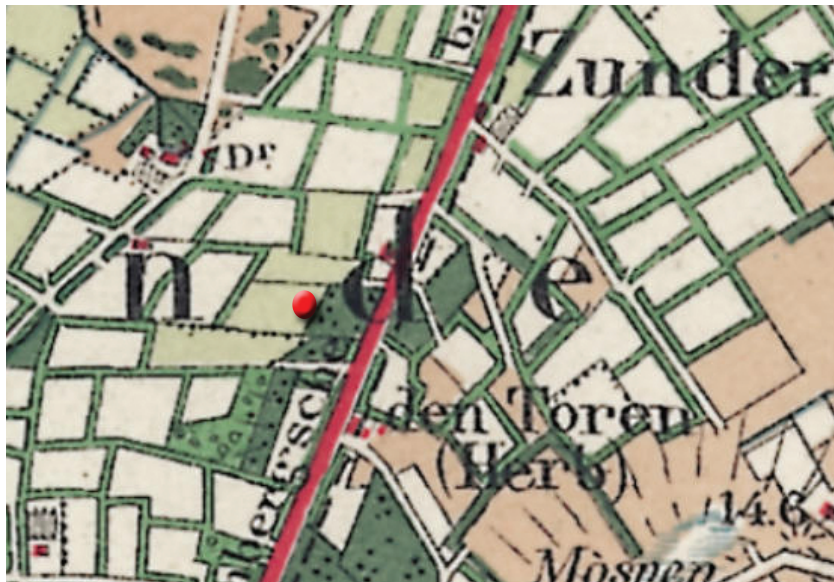
Huidige analyse

Gebiedsbeschrijving

Het gebied Schijfse vaart bestaat hoofdzakelijk uit oude besloten zandontginningen. De landerijen tussen de Rucphense Bossen en de kern Schijf liggen op een hoger gelegen dekzandrug. Daarom zijn de oude landbouwgronden, de bolle akkers juist daar te vinden. De overgang van de bossen naar het relatief open landschap zijn hard en abrupt. In het landschap zijn nog enkele historische lijnen en boskavels terug te vinden, die nog dateren uit de tijd van de ontginning. Het gebied heeft een grotendeels agrarische functie. Er is vooral intensieve veehouderij te vinden, maar ook boomteelt. Verder heeft Schijf een voorzieningenfunctie voor recreanten uit de Rucphense Bossen.

Locatie beschrijving

Op de planlocatie Scherpenbergsebaan is voornamelijk lintbebouwing waar rondom landbouwgronden met open ruimtes en vergezichten aanwezig zijn. Op de onderstaande afbeeldingen zijn de topografische kaarten weergegeven van de jaren 1920, 1950, 1985 en 2017. Uit deze kaarten is de summiere verandering van het landschap duidelijk zichtbaar.



1920



1950



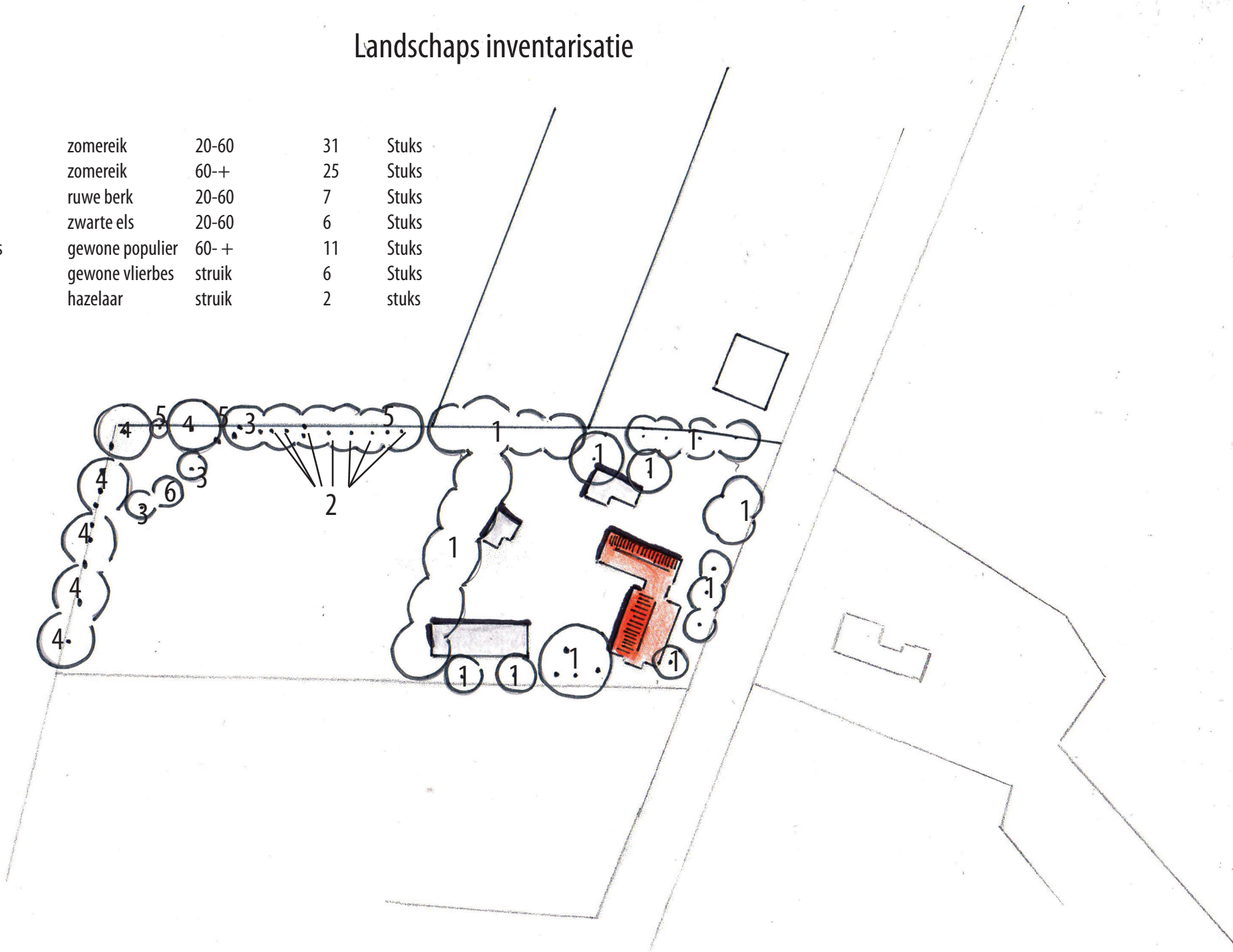
1985



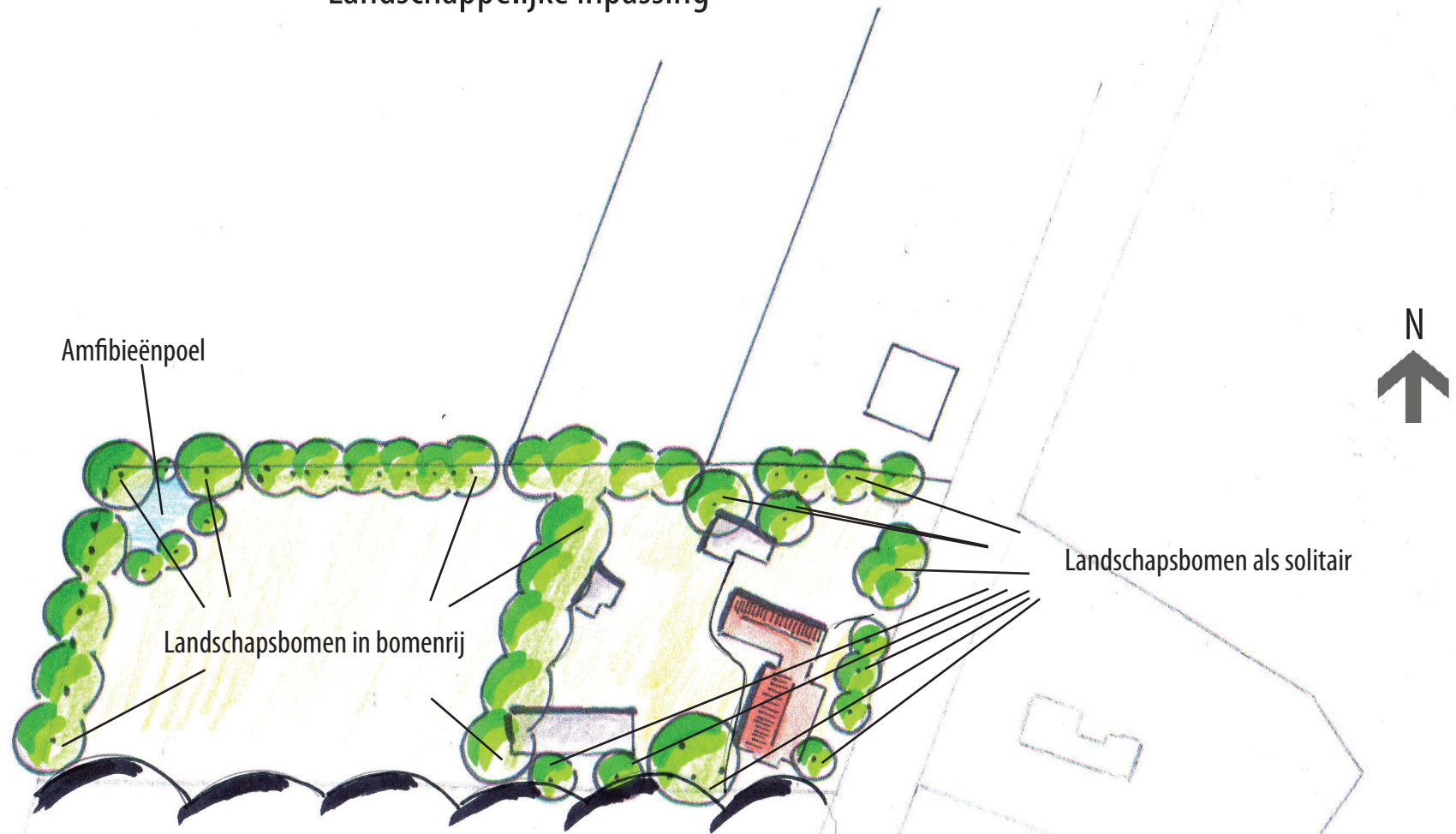
2017

Landschaps inventarisatie

1.	Quercus robur	zomereik	20-60	31	Stuks
	Quercus robur	zomereik	60-+	25	Stuks
2.	Betula pendula	ruwe berk	20-60	7	Stuks
3.	Alnus glutinosa	zwarte els	20-60	6	Stuks
4.	Populus canadensis	gewone populier	60- +	11	Stuks
5.	Sambucus nigra	gewone vlierbes	struik	6	Stuks
6.	Corylus avallana	hazelaar	struik	2	stuks



Landschappelijke inpassing



Beeldkwaliteit:

De landschappelijke inpassing moet een kwaliteitsverbetering zijn voor het landschap. Gemeente Rucphen heeft in zijn structuurvisie landschapspakketten opgesteld voor 'Schijfse vaartkant' ,deze pakketten versterken het landschap. Op planlocatie Scherpenbergsebaan 19b is al een volwassen landschap aanwezig in de vorm van de volgende elementen 'Solitaire landschapsbomen', Landschapsbomen in bomenrij' en een 'Amfibiënpool'. Het is geen kwaliteitsverbetering voor het landschap om deze elementen uit te breiden of toe te voegen. De beplanting is zo volwassen dat zij in symbiose met elkaar leven, onderbeplanting of bij planten heeft dan ook geen enkele kans van slagen.

Beheer Landschappelijke elementen:

Het beheer van de landschappelijke elementen worden volgens de normen van het STIKA (Stimuleringskader) Noord- Brabant uitgevoerd. Hieronder wordt het streefbeeld en beheer per landschapelement toegelicht.

Landschapsboom (zowel in bomenrij als solitair):

Na het broedseizoen tussen 1 aug en 15 maart wordt dit element gesnoeid om de gewenste vorm te bereiken. Daarbij wordt gelet op de volgende punten.

- Het verwijderen van waterloten, zuigers, plakoksels en kruisende(schurende) takken.
- Begeleidingssnoei
- Kronen tot gewenste stamhoogte.

Amfibieënpool:

In de periode 1 september tot en met 15 maart, wordt de amfibieënpool ieder jaar opgeschoond. Daarbij wordt gelet op de volgende punten:

- behouden bestaande levende flora/fauna.

Referentiebeelden



Landschapsbomen



Amfibieënpoel

