

LANDSCHAPSPLAN
ZUIDELIJKE TAK

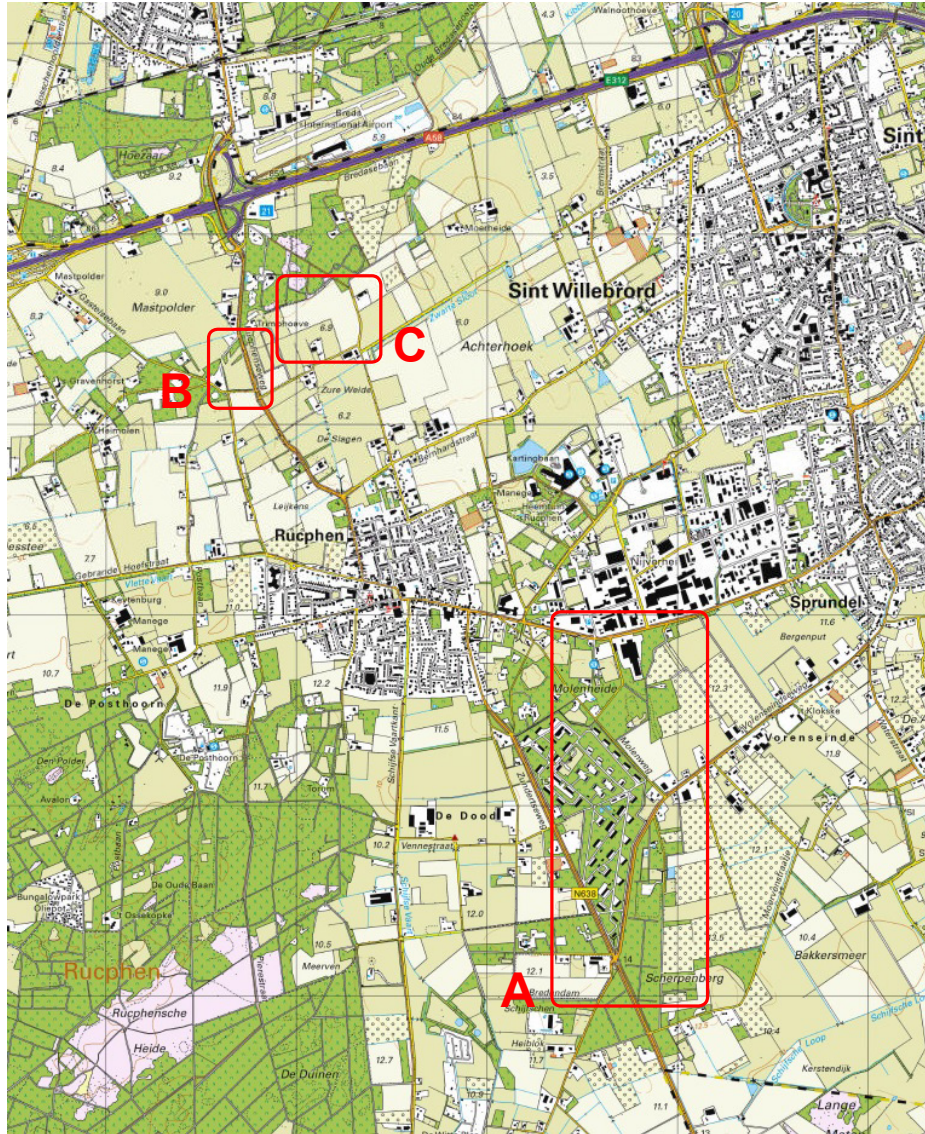
MEI 2019



ZUIDELIJKE TAK

Inhoudsopgave

1.	Compensatieverplichting	pag.	4
2.	Uitgangspunten landschappelijke inpassing	pag.	8
3.	Uitwerking beplantingsplan inpassing	pag.	12
4.	Rucphenseweg en omgeving	pag.	16
5.	Inrichting perceel U1396	pag.	18
6.	Stichting Elektroor	pag.	20



- A Locatie 'Zuidelijke Tak'
- B Compensatie perceel U1396
- C Compensatie perceel Stichting Elektroor

1. Compensatieverplichting

De gemeente Rucphen is al geruime tijd bezig met de realisatie van een nieuwe hoofdstructuur van wegen: de Omleiding Rucphen-Sprundel-St. Willebrord. Deze omleidingsweg is een alternatief voor de oude provinciale wegen die in een aantal gevallen nog door de woonkernen lopen. Nu het noordelijke deel van de Omleidingsweg zijn voltooiing nadert (met als belangrijkste deeltracés de aanleg van de Verlengde Helakkerstraat en de Verlengde Vosdonkseweg), is de voorbereiding van de laatste fase (de 'Zuidelijke Tak') opgestart.

Deze essentiële schakel in de nieuwe hoofdstructuur zal het verkeer van en naar Zundert - Belgische grens / E19 om de dorpskern van Rucphen leiden. Het tracé daarvan begint op het punt waar de provinciale weg N638 eindigt - juist ten zuiden van de kruising Zundertseweg / Scherpenbergsebaan / Vorendeindseweg. Dat is tevens de werkgrens van het nu in voorbereiding zijnde provinciale project "Onderhoud N638". Vanaf dat punt gaat de nieuwe route oostwaarts. Zij maakt eerst nog gebruik van de bestaande Vorendeindseweg, maar loopt noordwaarts waar de Vorendeindseweg naar het oosten afbuigt. Aansluitingen met het bestaande wegennet vindt plaats ter hoogte van de kruising Industriestraat / Sprundelseweg.

Opgave

Om de aanleg van de Zuidelijke Tak mogelijk te maken moeten op enkele plaatsen bos, houtwal en laanbomen worden gekapt. Op één locatie doorsnijdt de nieuwe route (een uitloper van) het Natuur Netwerk Brabant (NNB), op een andere locatie loopt de route net over de grens van het NNB. Voor de natuur die moet wijken, zal compensatie plaatsvinden.

Buiten Natuur Netwerk Brabant

In totaal moet er 9.429 m² 'regulier' bos en houtwal worden gekapt. Daarbij komen nog 180 solitaire bomen (hiervoor wordt 4.500 m² gerekend – 25 m² per boom). Totaal zal er in dit kader 13.929 m² nieuwe natuur worden ingericht.



Binnen de projectgrenzen is er ruimte gevonden om 8.140 m² te herplanten. Op compensatieperceel U.1396, zal de resterende 5.789 m² compensatie worden gerealiseerd. Dit compensatieperceel is gelegen aan de Rucphenseweg, in de oksel Rucphenseweg/Gastelsebaan, grenzend aan het perceel dat door de gemeente Rucphen eerder als natuurcompensatie is ingericht en ook tegen een natuurgebied dat recent door Natuurmonumenten is ingericht (perceel U.1396). Op deze wijze wordt de reeds aanwezige structuur ter plaatse (welke grenst aan bestaand NNB gebied), verder versterkt.

Binnen het Natuur Netwerk Brabant

In de provinciale Verordening Ruimte is vastgelegd hoe om te gaan met compensatie wanneer de begrenzing van het NNB moet worden aangepast. Doordat de gemeente Rucphen niet over een gebiedsvisie beschikt, is het niet mogelijk om voor het bepalen van de compensatie, de saldobenadering toe te passen. Daarom is gekozen voor het “nee-tenzij” principe.

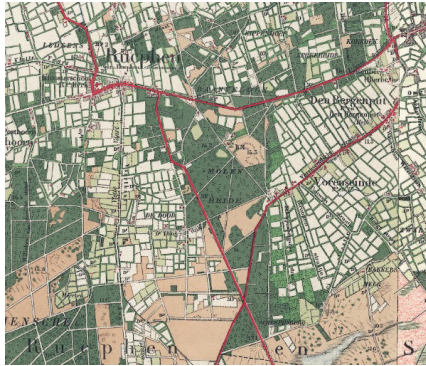
Binnen de grenzen van het NNB, wordt op enkele plaatsen bos met een omvang van in totaal 10.574 m² (1.06 ha) gekapt, waarvoor één op één herbebossing zal plaatsvinden. Bovenop deze compensatie komt 66% leeftijdstoelage (vanwege bos ouder dan 25, maar jonger dan 100 jaar) met als optie een alternatieve invulling. Daarnaast is er door de aanleg van de nieuwe weg, sprake van uitbreiding van het verstoringsareaal. Dit betreft een geluidscontour (42 dB). De uitbreiding van het verstoringsareaal bedraagt 49.628 m². Deze is beperkt door de toepassing van sterk geluidsreducerend asfalt (dunne deklagen type A). De provincie Noord-Brabant hanteert de beleidsregel dat 33% van de toename van de verstoringsareaal gecompenseerd moet worden.

Daarmee wordt de volgende compensatie voorgesteld:

- 10.574 m² herbebossing wegens herbegrenzing van het NNB
- 6.979 m² ontwikkeling van nieuwe natuur, zijnde 66% vanwege de leeftijdstoelage
- 16.377 m² ontwikkeling van nieuwe natuur, zijnde 33% van de toename verstoringsareaal.

In totaal zal er dus in totaal 33.930 m² (3,4 ha) nieuwe natuur worden ontwikkeld, waarvan minimaal 1,06 ha uit bos zal bestaan.

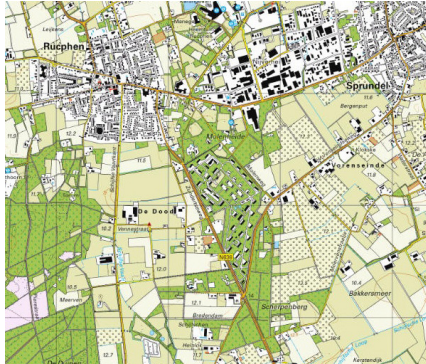
De uitgangspunten en de uitwerking van de compensatie zijn besproken met de Natuurwerkgroep Rucphen en ter beoordeling voor gelegd aan het groene Platform.



1920

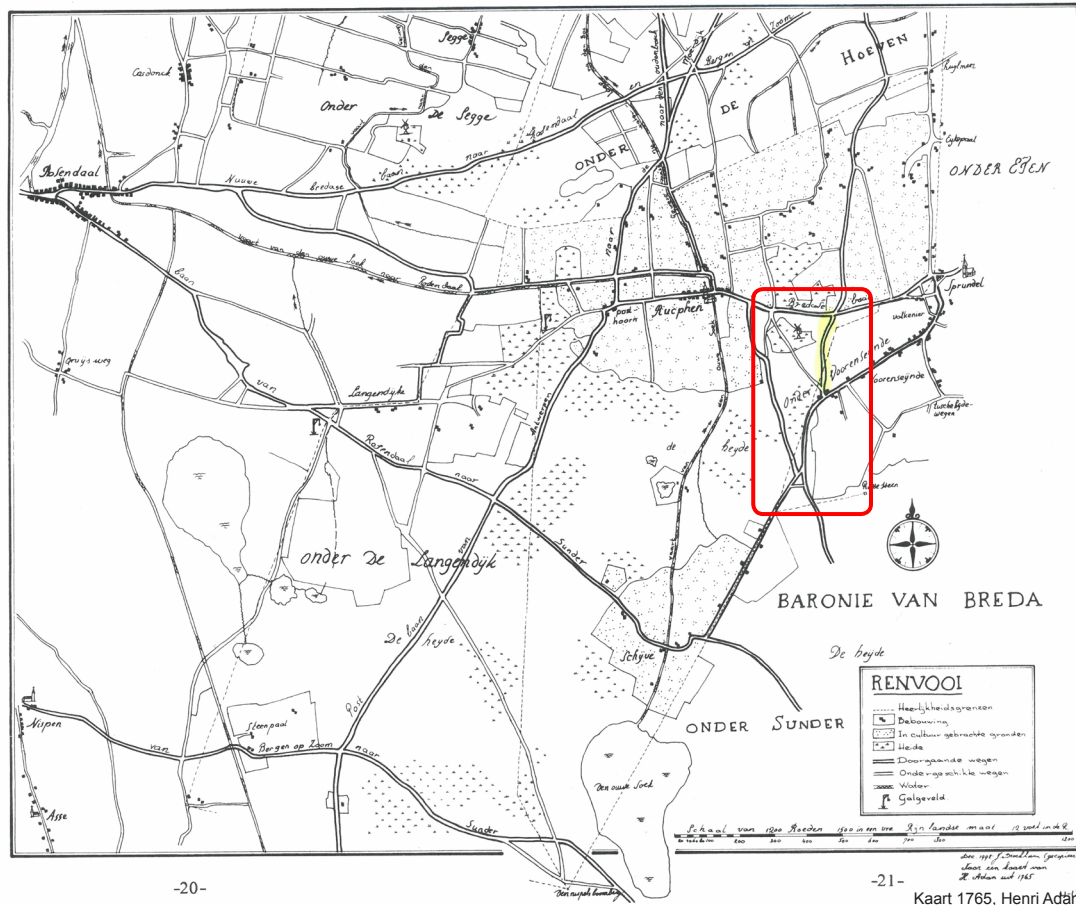


1960



2018

7



-20-

-21-

Kaart 1765, Henri Adâh⁸

2. Uitgangspunten landschappelijke inpassing

Kenmerken

Het nieuwe tracé van de weg kenmerkt zich door het contrast tussen beslotenheid en weidse vergezichten. De weg doorsnijdt het boscomplex van de Scherpenberg/ Molenheide om vervolgens op de overgang te lopen van dit boscomplex en langs de weidse akkercomplexen (kampenlandschap) van de Bergenput te gaan. De weg ligt hier op het scheidvlak tussen hoog en laag/ nat en droog.

Daarnaast volgt het nieuwe tracé vanaf de Zundertseweg de Vorendeindseweg tot deze naar het oosten weg buigt. De Vorendeindseweg is de oude route van Essen (B) naar Sprundel en Breda. Zowel de Zundertseweg als de Vorendeindseweg kennen een oude geschiedenis als zogenaamde 'heirbaan' en hebben een monumentale uitstraling, in het bijzonder die van de Zundertseweg.

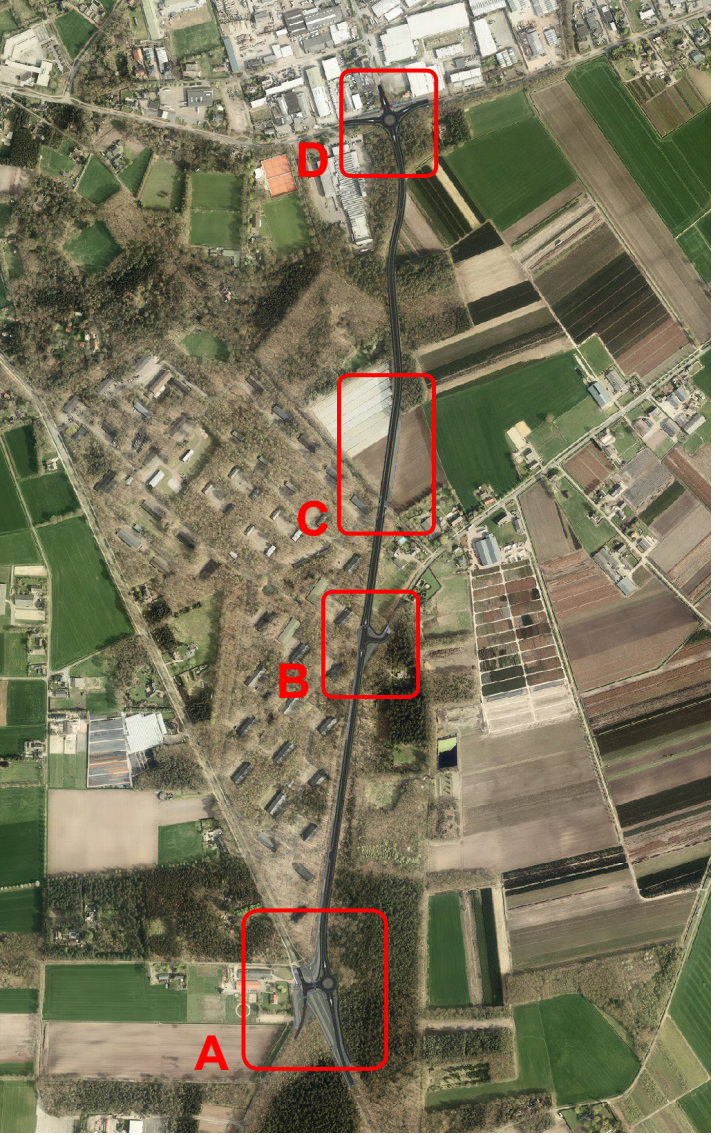
Herwaardering

Het nieuwe gedeelte van de weg volgt een oude wegenstructuur die vanaf het moment dat de Vorendeindseweg afbuigt richting Sprundel recht door liep richting Etten en Hoeven. Deze weg is in de loop der eeuwen verdwenen, maar is te vinden op de kaart van Adan uit 1765. Adan was landmeter in dienst van de markies van Bergen op Zoom en had als taak om de gronden in kaart te brengen. Rucphen resoor-teerde onder de markies.

Het nieuwe gedeelte ligt op het snijvlak tussen het besloten en open landschap. Door de herwaardering van deze verbinding wordt er recht gedaan aan de landschapsgeschiedenis. Om de 'Zuidelijk Tak' herkenbaar te maken in het landschap wordt in de beplanting een specifieke boomsoort gekozen. Als themaboom wordt hier gekozen voor de kleinbladige linde (*Tilia cordata*). Deze boom kent een duurzaam karakter en sluit daarnaast als drachtboom aan bij het feit dat de gemeente Rucphen door NLZoemt betiteld is als een bijvriendelijke gemeente.

Globale inrichting

Voor de landschappelijke inpassing is gekozen om de sferen open en gesloten te behouden en daar waar mogelijk aan te zetten. Rondom de rotondes wordt gekozen voor een meer besloten thema. Deze liggen respectievelijk in een bosrijke en bebouwde omgeving. Ook de kruising met de Vorendeindseweg ligt in een bosrijke omgeving. Door de vrijgekomen ruimtes te vullen met beplanting wordt de nadruk gelegd op het nieuwe tracé en aangesloten bij het landschap. Op de rechtstanden wordt gekeken naar het aanwezige landschap. Dit zijn voor het zuidelijke deel bos en voor het meer noordelijke deel de beleving van het open landschap. Een dubbele rij lindebomen begeleidt de weg, maar zorgt tussen de stammen door, als een voile, voor zicht op het landschap.



Waardering

Behoud van de aanwezige bomen is uitgangspunt in de planvorming. Hiervoor zijn alle bomen ingemeten. De bomen die technisch te behouden zijn zullen functioneel mee gaan doen in de landschappelijke inpassing van de weg. Hiervoor worden de kronen en wortels van deze bomen tijdens de uitvoering voldoende beschermd en tijdens de werkzaamheden wordt optimaal rekening gehouden met het behouden van hun vitaliteit. In de besteksfase van het werk worden randvoorwaarden opgenomen op basis waarvan de aannemer het werk dient uit te voeren. De toezichthouder groen van de gemeente Rucphen draagt zorg voor deze uitgangspunten.

Deelgebieden

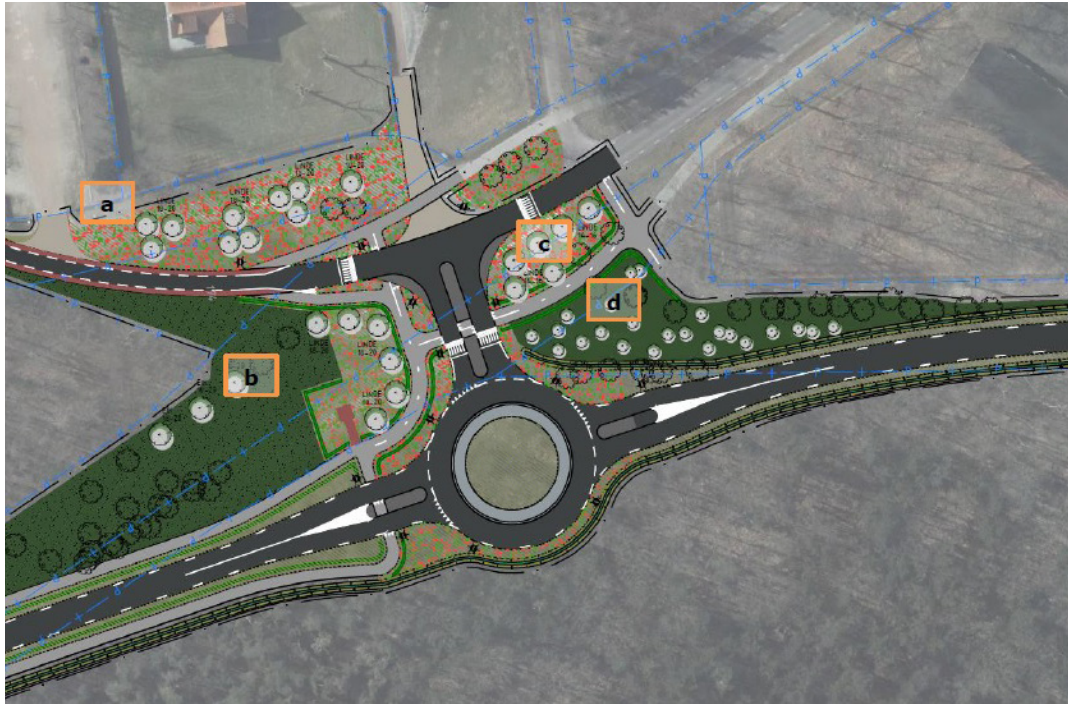
Het tracé is te verdelen in een viertal deelgebieden elk met een eigen karakter. Uitgangspunten zijn hierbij als volgt:

- De vrijvallende delen van de oude kruising en de niet meer bruikbare wegvakken worden gesaneerd en geschikt gemaakt om beplantingen op te ontwikkelen middels bodemverbetering. De bestemde beplantingsvakken worden volledig uitgegraven waarna asfalt, leidingen en ander materieel wordt afgevoerd. Vervolgens wordt nieuwe zwarte grond aangebracht en gemengd met de onderliggende grond en aanwezige bosgrond.
- Daar waar ruimte is en ter bescherming van het fietsverkeer worden langs het tracé in dubbele rijen hagen aangelegd van veldesdoorn (*Acer campestre*).
- Inzaaien van met bloemrijke mengsels vraagt speciale aandacht in het beplantingsplan.
- Mingsels geschikt voor halfschaduw en in geval als onderbegroeiing zijn o.a. het 110 Bosrandmingsels van Biodivers, het Onderbegroeiing O1 mengsel van Cruydhoeck, mengsel 6 van Limagrain of de mingsels Schaduwflora HV - 47 of HV – 48 van Medigran.
- In enkele situaties is er voldoende licht en kan gekozen worden voor 113 Mingsel voor bloemrijke ruigten en struwelen van Biodivers, het B1 mengsel van Cruydhoeck, of de ruigteflora mingsels RN – 17, RN - 18 of NRN - 10 van Medigran.

Voor een goede ontwikkeling van bloemrijke vegetaties in de bermen, de ruigtes en de ondergroei van lindebplantingen dient een extensief maaibeheer te worden toegepast. Afhankelijk van de plaats wordt niet of slechts 1 keer per jaar in het najaar gemaaid.

Hierna volgt de vier deelgebieden langs het wegtracé.

- A. Herinrichting nieuwe rotonde aansluiting Voreneindseweg
- B. De aansluiting op het nieuwe weggedeelte
- C. De verbinding tussen de bestaande bospercelen langs het nieuw tracé
- D. De inpassing van de nieuwe rotonde Sprundelseweg



3. Uitwerking beplantingsplan inpassing

A. Herinrichting rotonde aansluiting Voreneindseweg

De oude 'heirbanen', de Zundertseweg en Voreneindseweg - Scherpenbergsebaan, worden geknipt en voorzien van een rotonde. Deze verkeerstechnische oplossing zorgt er voor dat een zichtrelatie van de oude wegen verdwijnt. Door met beplanting de beslotenheid van het boscomplex op te zoeken wordt het moment intiem gemaakt. De inzet van de kleinbladige linde zorgt er voor dat de plek het thema van de nieuwe route mee krijgt.

Onderstaand een uitwerking op vakniveau.

Vak a

In dit vak blijft 1 boom gehandhaafd van de huidige beplanting. Begrenzing van het perceel met de speelboerderij De Scherpenberg, afgescheiden door de bestaande beukenhaag. Dit vak wordt ingeplant met 4 verspreid staande linde-groepen (*Tilia cordata* maat 18-20). Het perceel wordt ingezaaid met een bloemrijk grasmengsel. Het beeld dat gerealiseerd wordt is open en transparant, boerderij blijft zichtbaar vanaf de rotonde tussen de bomen door. De beplanting vormt met elkaar een eenheid en sluit tevens aan op de inrichting van de andere vakken.

Vak b

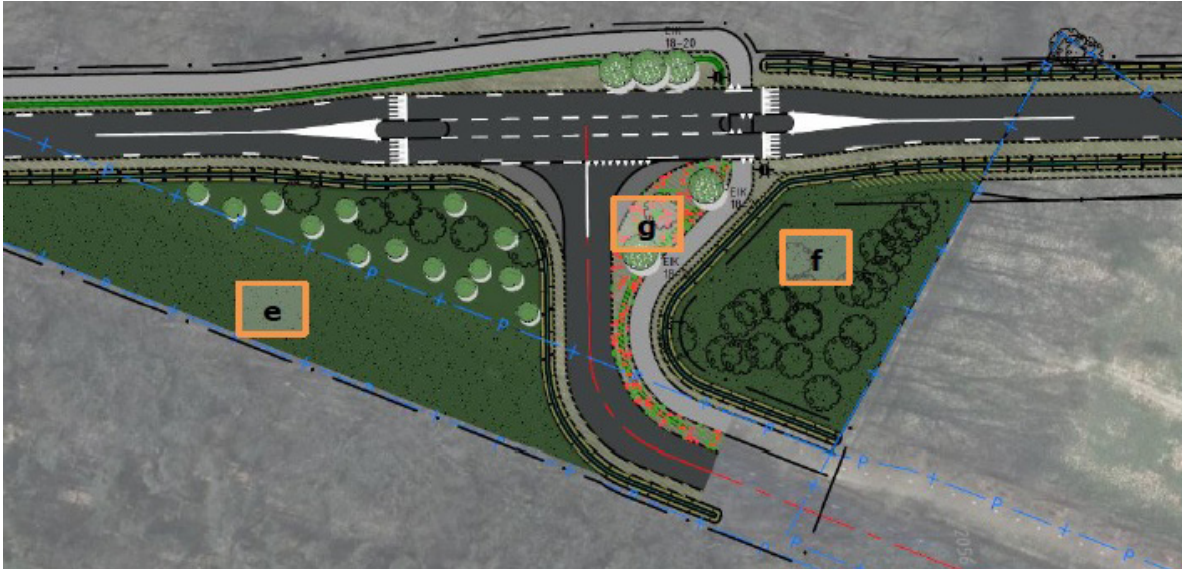
Het perceel grenst aan bestaand bos; veel schaduwwerking. De kopse kant langs fietspad wordt ingericht met een zitplek voor fietsers (routeverwijzing). Hier worden 6 lindebomen geplant in de aan te leggen beuken- of esdoornhaag als markering van de rustplek. Dit wordt een dubbele rij. De open ruimte wordt ingezaaid met een bloemrijk grasmengsel om een ruigtevegetatie te laten ontstaan. Aansluitend aan de zuidkant op de open plekken wordt tussen de bomen die behouden blijven groepsgewijs bosplantsoen ingeplant (driejarige lijsterbes, esdoorn, wilde appel, beuk). Er worden 3 wintereiken geplant als boom (*Quercus petraea* maat 18-20). Hier sluit het beeld van de nieuwe beplanting aan bij het beeld van het bestaande bos.

Vak c

In dit kleine plantvak blijven 2 lindebomen van de oude beplanting gehandhaafd. Er worden 6 lindes bijgeplant (*Tilia cordata* maat 14-16) dubbele rij in 3-hoeksverband, sfeerbeeld is een open boomstructuur aan één zijde van het fietspad met opgaande lindebomen die aansluit aan de bosrand van Vak d en een overgang vormt naar de bestaande lindebeplanting aan de overzijde van de Zundertseweg

Vak d

Plantvak waar nog 20 bomen uit de oorspronkelijke beplanting gehandhaafd blijven. Op de open plekken en de ruimte die ontstaat bij het verwijderen van de oude wegstructuur worden om het boskarakter van die plek te stimuleren, bomen geplant in wild verband o.a. wintereik (*Quercus petraea* 10-12), hazelaar, wilde appel en lijsterbes als 3 jarig bosplantsoen. De berm tegenover de rotonde en de bermen tussen de greppel en de weg aan de boskant inzaaien met een bloemrijk grasmengsel van (bos)soorten die schaduw kunnen verdragen.



B. De aansluiting op het nieuwe weggedeelte

Vak e

In dit perceel nabij de bocht van de Voreneindseweg blijven 6 bomen van de bestaande beplanting gehandhaafd. Deze beplanting wordt aangevuld met grotere bomen om de bocht te markeren. In de overgang naar de bestaande bosrand wordt bosplantsoen aangeplant in wijd verband. Er zal middels natuurlijke verjonging met boomzaden uit het aangrenzende bos nog aanvullende bosontwikkeling plaats vinden in deze strook, die in de halfschaduw ligt. De grondbewerking is een goede basis.

Vak f

Dit vak is een bosrelict met open plekken, die buiten het compensatieoppervlak valt. De bocht in het fietspad langs de Voreneindseweg loopt langs deze bosrand. Om het boskarakter te herstellen ten behoeve van de belevingswaarde worden de open plekken in wildverband ingeplant met 3 jarig bosplantsoen (beuk, esdoorn, lijsterbes hazelaar).

Vak g

In de berm tussen het fietspad en de weg naast de resterende boom uit de bestaande beplanting worden twee grote kleinbladige lindes geplant (*Tilia cordata* maat 25-30) als markeringsbomen. Ter hoogte van deze plek aan de westzijde van de weg worden ook om die reden 3 kleinbladige lindes geplant ter markering van de oversteek van het fietspad over de nieuwe Voreneindseweg. Aan die zijde langs het fietspad wordt de bestaande veldesdoornhaag behouden en waar mogelijk aangevuld dan wel hersteld. De bermen worden met een bloemrijk grasmengsel ingezaaid.

C. De verbinding tussen de bestaande bospercelen en het nieuwe tracé

Langs het nieuwe gedeelte van het tracé door het open landschap wordt een verbindingzone aangelegd tussen de twee boscomplexen in de vorm van een wegbeplanting. Er wordt een dubbele rij lindebomen geplant (*Tilia cordata* maat 20-22) in driehoeksverband. De eerste rij bomen wordt op 3 m vanaf de rand van de weg geplant. Ook hier wordt de bodem ingezaaid met een bloemrijk mengsel.

D. De inpassing van de nieuwe rotonde Sprundelseweg

Dit betreft de rotonde bij de koekjesfabriek, die in het bestaande bos met bestemming industrieterrein gesitueerd wordt. Er is hier geen ruimte voor bomen hooguit voor lage beplanting en bermruimte die gedeeltelijk ingezaaid kan worden met een bloemenmengsel om een bloemrijke vegetatie te ontwikkelen in de bosranden.



4. Rucphenseweg en omgeving

Binnen de gemeente Rucphen hebben de gronden die binnen het NNB liggen inmiddels allemaal een passende invulling. Daarnaast zijn de EVZ's op een enkele na gerealiseerd. Echter, met name de schakel tussen de Rucphense Bossen en het kleinschalig landschap rondom Bosschenhoofd kent nog een aantal zwakke punten. De verbindingen zijn op enkele plekken slecht corridors.

Het verder invullen van de verbinding tussen de gerealiseerde, maar doodlopende EVZ "De Zwarte Sloot" en het landgoed van Stichting Elektroor geeft invulling aan de visie EVZ's Rucphen en Kibbelvaart Halderberge (algemene en tracé gerichte visie), d.d. 1 april 2009. Deze visie is door de provinciale adviescommissie akkoord bevonden op 9 juni 2009.

Huidige situatie

De locatie van de beoogde verbinding kenmerkt zich door een relatief kleinschalig landschap. Kleine percelen met een ecologische inrichting worden omgeven en doorsneden door (intensieve) landbouw. De belevingswaarde is echter hoog omdat door de natuurlijke groei en eerder gedane ingrepen een authentiek kleinschalig landschap is ontstaan.

De afgelopen jaren zijn de volgende werkzaamheden uitgevoerd ter versterking van de natuur:

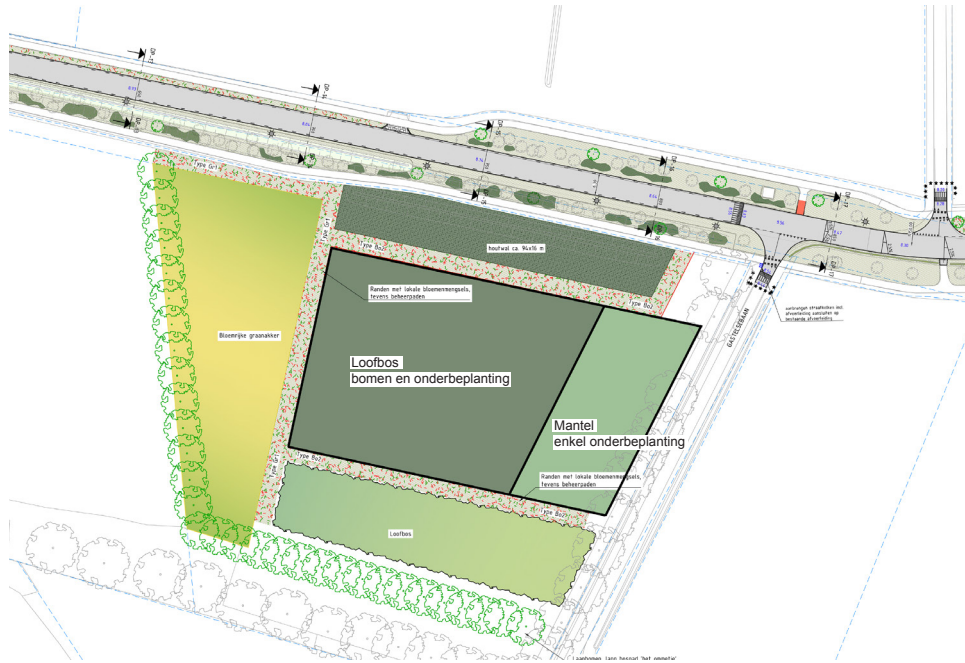
In 2013 is het noordelijke deel van de schakel ingericht. Het betreft hier de (natte) verbinding van de EVZ Zwarte Sloot. Deze EVZ loopt tot op 200 meter van de Rucphenseweg. Hierdoor is er geen aansluiting met de gronden rondom de Heimolen (NNB gebieden). Medio 2018 is de genoemde weg gereconstrueerd en verbreed, waarbij aan de westzijde een perceel ingericht is als compensatie voor de realisatie van de weg. Het perceel ligt net ten zuiden van een EVZ (Rucphenseweg en Molenbaan).

Tussen de Heimolen en de Rucphense Bossen is de EVZ De Posthoorn (zuid) gerealiseerd. Deze bevindt zich tussen de Heimolendreef en de Rucphense Bossen. De strook loopt parallel aan de Keijtenburgstraat tussen de Gebrande Hoefstraat en Posthoorn. Daarnaast zijn rondom de Rucphense Bossen de afgelopen jaren 16,5 ha. kruidenrijke bloemmakers gerealiseerd door de NatuurWerkgroep Rucphen. Zij werken hierbij samen met o.a. Brabant Water, Defensie en agrariërs.

Beoogde situatie

Binnen het gebied doet zich de gelegenheid voor om betere verbinding te maken en deze daarnaast ook robuust te maken. Hierdoor wordt het gebied sterker voor het ontwikkelen van natuurwaarden en daarbij ook de functie als EVZ. Daarnaast dragen de ontwikkelingen bij aan de beleving van het landschap

Tussen de EVZ De Zwarte Sloot en de Rucphenseweg bieden de gronden van Stichting Elektroor uitkomst om deze te verbinden en de EVZ sluitend te maken. Daarnaast heeft de stichting een doelstelling de aansluit bij de inrichting en beheer van natuur. Het onderhoud aan de natuurontwikkeling worden dan ook als onderdeel van hun kernactiviteiten uitgevoerd.



5. Inrichting perceel U1396

Het compensatieperceel voor de resterende 0,6 ha boscompensatie in het kader van de Natuurwet Houtopstanden is gelegen langs de Rucphenseweg (kadastraal perceel U1396). Het terrein is tot 31 december 2021 nog als landbouwgrond verpacht en in gebruik als grasperceel. Het voornemen is dat het aan te planten bos op dit perceel onderdeel gaat uitmaken van de herinrichting die in 2018-2019 is gerealiseerd als compensatieverplichting voortvloeiend uit de kap van bomen vanwege de reconstructie van de Rucphenseweg. Hierdoor wordt het hele gebied uiteindelijk bestemd als bos en natuur.

Bepantingsplan Rucphenseweg perceel U1396

Het in te richten bosperceel zal zich in de loop van 10 a 20 jaar ontwikkelen tot een opgaand gemengd loofbos van Wintereik en Winterlinde met struikvormers en een enkele natuurlijke ingewaaide soort als berk en beuk. Een deel van het perceel vormt de bosrand die opgaat in de bestaande randbepanting langs de Gastelsebaan. Het bos vervult een ecologische functie en de soorten die toegepast worden in dit bebossingsplan in combinatie met de nieuwe natuurakker, houtwal langs het fietspad en de lanen zullen een bosgemeenschap vormen die bijdraagt aan het verhogen van de biodiversiteit ter plaatse.

De landschapselementen binnen de gemeente Rucphen worden onderhouden door de NatuurWerkgroep Rucphen. Door deze samenwerking is ook in de toekomst de kwaliteit en betrokkenheid gegarandeerd.

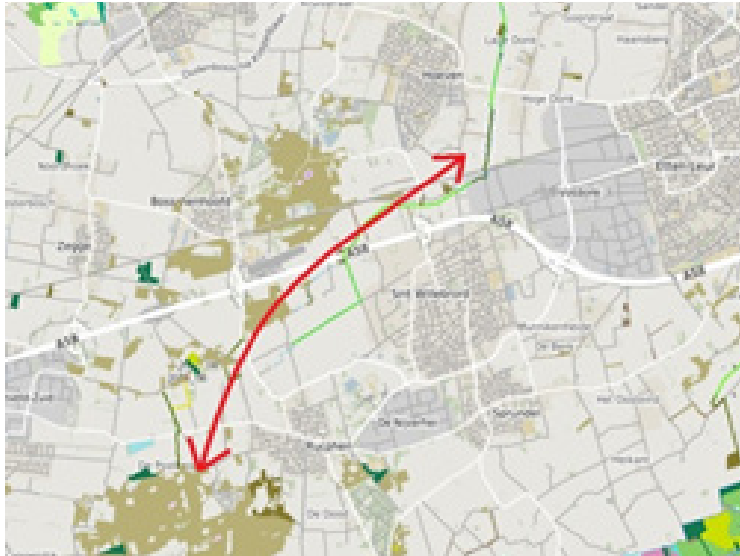
De toe te passen soorten zijn:

<i>Bomen</i>	<i>Winterlinde (Tilia cordata)</i>	<i>aantal 500 st</i>	<i>veer 150-175</i>
	<i>Wintereik(Quercus petrea)</i>	<i>aantal 500 st</i>	<i>veer 150-175</i>

Planten in grotere groepen van 50 stuks per soort; veren 2 bij 2 m

<i>Struiken/ onder- bepanting</i>	<i>Hulst (Ilex aquifolium) 15%</i>	<i>aantal 225st</i>	<i>maat 3 jarig/ 60+</i>
	<i>Hondsroos (Rosa canina) 20%</i>	<i>aantal 300st</i>	<i>maat 2 jarig/ 60+</i>
	<i>Hazelaar (Corylus avellana) 15%</i>	<i>aantal 225st</i>	<i>maat 1+1/ 60-100</i>
	<i>Wilde kardinaalsmuts (Euonymus europaeus) 15%</i>	<i>aantal 225st</i>	<i>maat 1+2/ 3 tak/ 70-90</i>
	<i>Gelderse roos (Viburnum opulus) 20%</i>	<i>aantal 300st</i>	<i>maat 1+2/ 3 tak/ 70-90</i>
	<i>Gewone vlier (Sambucus nigra) 15%</i>	<i>aantal 225st</i>	<i>maat 0+1/ 60-100</i>

In de bosrand buiten de kroon van de bestaande bepanting in kleine groepen planten 5 a 10 stuks bij elkaar / gemengd, oppervlakte totaal 0,20 ha; planten 1 bij 1 m



Verbindende functie EVZ



Verbindende schakel in EVZ



EVZ De Posthoorn

6. Stichting Elektroor

Het compensatieperceel voor de 3,4 ha compensatie in het kader van het Natuurnetwerk Brabant (NNB) is gelegen op de gronden van Stichting Elektroor. Het terrein is als landbouwgrond verpacht en in gebruik als grasperceel. Uitgangspunt is dat de in te richten gronden bij het landgoed worden betrokken en aansluiten bij de uitstraling van het totale landschap. Hierdoor wordt het hele gebied uiteindelijk bestemd als bos en natuur.

Ecologische waarden

De verbinding ligt op de overgang van de hoger gelegen gronden rondom de Heimolen en het landgoed en de lager gelegen EVZ Zwarte Sloot. Dit is een natuurlijke overgang die door de ontgrondingen sterker aangezet is. De ontgrondingen hebben in de periode na de tweede wereldoorlog plaatsgevonden om (noodzakelijke) extra inkomsten te genereren voor de grondeigenaren.

Het streefbeeld voor de inrichting van de verbinding is die van de nabije EVZ Zwarte Sloot, waarbij het bestaande hoogteverschil zal worden ingepast. De EVZ Zwarte Sloot is gebaseerd op het model 'Nat Kralensnoer' in het 'voorbeeldenboek ecologische verbindingzones' (prov. Noord-Brabant, i.s.m. DLG en het Brabants Landschap). Op basis van de randvoorwaarden voor het model 'Nat Kralensnoer' is voor het ontwerp onderstaande opgave gehanteerd:

Functie verbinding: verbinden van de Rucphense Heide (o.a. via de droge EVZ De Posthoorn en het landgoed van Stichting Elektroor) met de Mark (via de natte EVZ Zwarte Sloot – Kibbelvaart).

Voor de uitwerking van deze opgave zijn bouwstenen vastgesteld die gebied-specifiek worden uitgewerkt. De bouwstenen Nat Kralensnoer voor de inrichting van de verbinding zijn: poel, grasland, struweel en bos. In verband met de hogere ligging van het landgoed zal hier de focus meer liggen op de droge bouwstenen (struweel en bos).

Landschappelijke waarden

Een duidelijk streefbeeld voor de landschappelijke waarden is te vinden in het Landschapsontwikkelingsplan (LOP) van de gemeente Rucphen. Hierin wordt, voor het deelgebied 'Het Noorden' de volgende visie gegeven:

“Deelgebied Het Noorden is een gebied met veel potenties. Er zijn veel landschappelijke waarden aanwezig. Ook de goede infiltratiecapaciteit van de ondergrond van dit deelgebied moet in acht genomen worden om verdroging van het landschap tegen te gaan. Robuuste landschappelijke dragers zijn nodig om de oprukkende verstedelijking langs de snelweg tegen te gaan. In combinatie met het kleinschalige landschap en de aanwezigheid van de robuuste ecologische verbindingzones, is het versterken van het groene karakter naar een volwaardig groengebied een logische keuze.”



De noord-zuid gerichte robuuste ecologische verbindingzone verbindt de Rucphense Bossen met het bosgebied bij Bosschenhoofd. Het Noorden moet zich wel blijven onderscheiden van de bossen zelf om een zo groot mogelijke variatie in leef- en foerageermilieus te kunnen generen, bijvoorbeeld voor struweelvogels. Daarom is het beeld van Het Noorden meer dat van een kleinschalig en gevarieerd landschap, dan van een bos. Het herstellen van de Kibbelvaart in het noordoostelijke deel speelt hier een rol bij.

Functie verbinding: het versterken van het kleinschalige landschap door middel van (een) krachtige landschappelijke drager(s).

Cultuurhistorische waarden

Er is geen strikt streefbeeld voor de cultuurhistorische waarden vastgelegd. Algemeen geldt dat gestreefd wordt naar het versterken van de eigen landschappelijke identiteit, rekening houdend met de cultuurhistorische waarden.

Op basis van een viertal kaartfragmenten in de tijd (topotijdreis.nl) kan een goed beeld worden verkregen van de historische ontwikkeling van het gebied. Opvallend is dat het landgoed van Stichting Elektor als herkenbaar complex al reeds in 1890 aanwezig was. Waarbij door de jaren heen de woeste gronden zijn aangeplant met dennen en het terrein is omgevormd tot landgoed.

Ten zuiden van dit landgoed was het landschap opener. Het terrein was en is natter met weidegronden. De overgang tussen het gesloten boscomplex en de open terrein kenmerkt zich door een kamerstructuur. Houtwallen en struwelen omgeven de kleine akkertjes. In het kader van schaalvergroting zijn deze vanaf midden 20ste eeuw verdwenen.

Functie verbinding: De historische verkaveling en overgang in schaalniveaus dient terug te worden gebracht.



Alpenwatersalamander

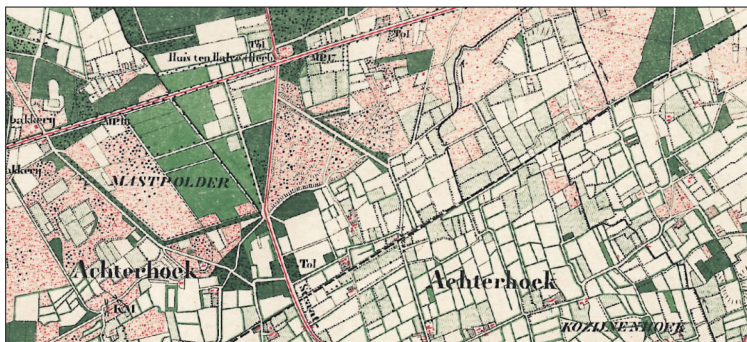


Bruine kikker

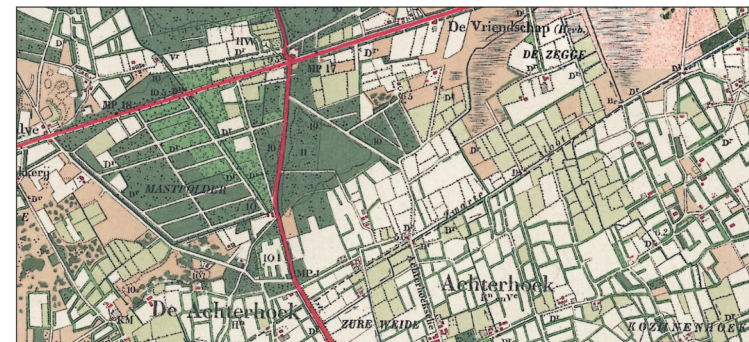


Bunzing

Doelsoorten	Eisen inrichting doelsoort	Functie verbinding (EVZ)
Amfibieën		
Alpenwatersalamander	Poelen van elk > 100 - 300m ² , met dieper zones (25% waterbodem 1m-GLG) Bos en struweel op korte afstand van de poel (vrij van inundatie)	Leef-, voortplantings- en migratiegebied
Vinpoetsalamander	Poelen (cluster) > 100 - 300m ² Bos, heide en struweel op korte afstand van de poel (vrij van inundatie)	Leef-, voortplantings- en migratiegebied
Algemene amfibieën (gewone pad, groene kikker, bruine kikker en kleine watersalamander)	Poelen van elk 100 - 300m ² , incidentele inundatie is toegestaan. Bos en struweel (> 30m ² / stuk), ook in directe nabijheid van de poel	Leef-, voortplantings- en migratiegebied
Kleine zoogdieren		
Bunzing, egel, wezel en hermelijn	Bos(jes), struweel, rietkragen en grasland	Leef- en migratiegebied



1890



1920



1960



2018



Inrichtingsplan

Naast de compensatieopgave en de aandacht voor de doelsoorten ligt hier ook de focus op het landschapsherstel. Het inrichtingsplan grijpt terug op het oude verkavelingsplan (rond 1900). Door accenten van opgaande beplanting wordt hier de focus op gelegd. In combinatie met de reeds aanwezige ingrepen nabij de Rucphenseweg en de nog aanwezige relictten ontstaat hier een kleinschalig landschap met een 'karakteristiek historische' uitstraling. Daarnaast ontstaat er door de schaalverkleining ruimte voor natuurontwikkeling.

Inpassing

De boerderij met aardbeievelden aan de noordoostzijde van het terrein detoneert in zijn grootschaligheid de sfeer van het gebied. Door een bossingel parallel aan de Achterhoeksestraat te plaatsen wordt de boerderij landschappelijk ingepast. In het verlengde hiervan wordt een rij solitaire bomen geplant. Deze zorgen gezamenlijk voor een beschutte route.

Steilrand

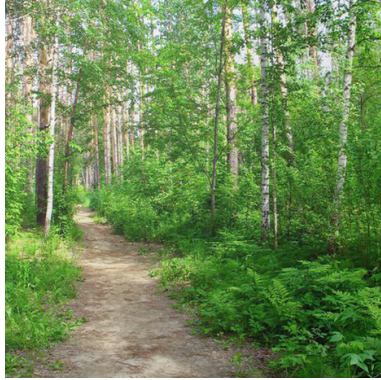
Een markant element is het aanwezige hoogteverschil tussen het bestaande landgoed en het veld waarop de compensatie plaatsvindt. Dit hoogteverschil is ontstaan door afgraving van het veld ten behoeve van de zandwinning. Agrariërs verkochten midden 20ste eeuw tot een meter diep 'geel zand' als bouwgrondstof voor de wederopbouw. De streek was arm en middelen werden aangewend om extra inkomsten te genereren. Het hoogte verschil verteld een elementeer gedeelte in de geschiedenis van Rucphen.

Het hoogteverschil ligt op het zuiden en kent een steile hellingshoek. Hierdoor is deze geschikt voor grond nestelende bijen en andere insecten.

Aansluiten

De verbinding tussen de Zwarte sloot en het landgoed van Stichting Elektor is een robuuste schakel in de verbinding tussen de Rucphense Bossen en de boscomplexen rondom Bosschenhoofd. De bottleneck die overblijft is de kruising van wegen in de Achterhoeksestraat (aansluiting landgoed op EVZ Zwarte Sloot). De wegen zijn echter geen primaire doorgaande routes en worden hoofdzakelijk gebruikt door landbouwverkeer. In de berm aan de oostzijde van de weg wordt een meidoornhaag geplant. Deze zorgt voor extra schuilgelegendheid bij gebruik door migrerende fauna.

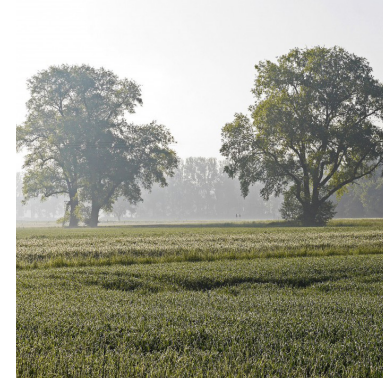
In deze robuuste schakel is ruimte voor meerdere inrichtingselementen. Door deze verscheidenheid is voor de verschillende doelsoorten ruimte voor migratie en als leef-/ voortplantingsgebied.



Klein bosje/ gemengd bos



Hakhoutsingel



Landschapsboom in bomen



Struweelhaag



Bloemrijk grasland



Poel

Elementen

Het compensatiegebied is opgebouwd uit de volgende elementen:

Klein bosje/ gemengd bos

Ten behoeve van de herbebossing (1,06 ha) wordt aan de noord- en westzijde van het plangebied een aansluiting gemaakt op het boscomplex van het landgoed van Stichting Elektor (1,35 ha). In tegenstelling tot de monocultuur van naaldbomen op het landgoed wordt hier gekozen voor een gemengd bos. Door de vergrootte soortenrijkdom is het gemengd bos een plaats voor de doelsoorten kleine zoogdieren en enkele salamanders.

Voor de overige compensatie verplichting wordt gebruik gemaakt van verschillende landschapspakketten voor een rijk beeld.

Hakhoutsingel/ landschapsboom in bomenrij

De hakhoutsingel (0,25 ha) en solitaire bomen (solitaire bomen in bomenrij) kennen in het verlengde van het gemengd bos een meerwaarde voor de genoemde doelsoorten. Daarnaast dragen zij sterk bij aan de landschappelijke structuur. En vertellen zij het cultuurhistorisch verhaal van het coulisselandschap.

Struweelhaag/ meidoornhaag

Ook de struweelhaag zorgt voor meerwaarde voor de genoemde doelsoorten. Als tussenlaag tussen de bomen en het grasland een niet te ontbreken schakel. Hierdoor draagt de haag bij aan de landschappelijke structuur en het cultuurhistorische verhaal. De haag is daarnaast een duidelijke, groene, afscheiding tussen het landbouwperceel en de compensatie.

Bloemrijk grasland/ kruiden- en faunarijk grasland

Het kruiden- en faunarijk grasland (1,8 ha) zorgt voor een mooie gradiënt van laag naar hoog (nat naar droog). Door zaaien en aangepast beheer ontstaat er een mooie afwisseling in flora. Het grasland biedt mogelijkheden voor de doelsoorten amfibieën en kleine zoogdieren. Daarnaast heeft het grasland (net als de aan te planten soorten in het bos, houtsingel en solitaire bomen) een meerwaarde voor de bij.

Poel

Met de poel wordt er een praktische aansluiting gevonden met de natte EVZ Zwarte sloot. Daarnaast is de poel een verrijking in de verbinding voor met name de amfibieën. Poelen en natuurlijke oevers kwamen in het verleden in dit gedeelte veelvuldig voor.

Diversen

Uitgangspunt bij het aanplanten is het enkel toepassen van inheems materiaal in zowel plantmateriaal als zaad.

Het beheer wordt in de toekomst uitgevoerd door Stichting Elektor. Dit wordt geborgd in een met de gemeente Rucphen te sluiten overeenkomst. Het beheer van de compensatie past binnen het onderzoek dat Stichting Elektor uitvoert op het gebied van liliaca. Dit gebeurt door activiteiten zoals groenbeheer.

Beheerplan landschapstypen

Ten behoeve van de compensatie op de gronden van Stichting Elektor zijn de volgende landschapspakketten ingezet.

- A Klein bosje (gemengd bos, L5)
- B Landschapsboom in bomenrij (L8B)
- C Hakhoutsingel (L1A)
- D Struweelhaag, 6 jaar (L6A)
- E Bloemrijkgrasland/ Graslandflora- en faunarand (R3)
- F Poel (L11)

De algemene eisen voor het beheer van houtachtige beplantingen zijn:

- Het gebruik van chemische bestrijdingsmiddelen is verboden m.u.v. pleksgewijze bestrijding van akkerdistel, ridderzuring, Jacobskruiskruid en Japanse Duizendknoop.
- Snoeiwerkzaamheden worden in beginsel alleen uitgevoerd in de periode van 1 november tot 15 maart.
- Bestrijding van ongewenste houtsoorten vindt plaats in de periode van 15 juli tot 15 maart.

Het algemene inrichtingsprincipe voor een klein bosje (L5) bestaande uit inheemse soorten:

Door de aanvangsmaat van de beplanting worden deze niet gelijk op eindafstand gezet maar wordt er voor een kleinere plantafstand gekozen. De uiteindelijke plantafstand wordt bereikt door verschillende dunningen, waarbij rekening wordt gehouden met de uitgroei in de randen.

Omschrijvingen van de beheermaatregelen:

- A Gemengd bos/ klein bosje (L5)
 - De dunningen vinden plaats als de beplanting tot sluiting is gekomen. Als alle dunningen zijn uitgevoerd en de struiken staan op eindafstand is er geen regelmatig terugkerend onderhoud meer nodig.
 - Vrijkomend takhout dient te worden afgevoerd of binnen het bos op rillen te worden gezet. Niet toegestaan is om vrijkomend takhout te versnipperen en in het bos te verspreiden.
- B Landschapsboom in bomenrij (L8C)
 - De bomen kunnen periodiek (jaarlijks) worden gesnoeid, waarbij de kroon (onderste dikke tak tot de top) na het snoeien altijd meer dan 50% van de lengte van het takvrij stamstuk bedraagt.
 - Vrijkomend takhout dient te worden afgevoerd.

- C Hakhoutsingel (L1A)
- Het onderhoud vindt gefaseerd plaats zodat er voldoende schuil- en nestgelegenheden aanwezig blijft voor de lokale fauna.
 - Eens in de 6 jaar wordt een derde van de hakhoutsingel afgezet, dit gebeurt op 10/ 15 cm boven de oorspronkelijke hakhoutstoof, uitgezonderd overstaanders.
 - Vrijkomend takhout dient te worden afgevoerd of binnen de hakhoutsingel op rillen te worden gezet. Niet toegestaan is om vrijkomend takhout te versnipperen en in de hakhoutsingel te verspreiden.
- D Struweelhaag, 6 jaar (L6A)
- Het element kan vrij uitgroeien en wordt maximaal 1 maal per 6 jaar op tenminste 1 meter hoogte gesnoeid; overhangende takken aan de zijanten mogen maximaal 1 maal per 3 jaar worden teruggesnoeid;
 - Vrijkomend takhout dient te worden afgevoerd. Niet toegestaan is om vrijkomend takhout te versnipperen en in de struweelhaag te verspreiden.

De algemene eisen voor het beheer van kruidachtige beplantingen zijn:

- Het gebruik van chemische bestrijdingsmiddelen is verboden m.u.v. pleksgewijze bestrijding van akkerdistel, ridderzuring, Jacobskruiskruid en Japanse Duizendknoop.
 - Maaien is niet toegestaan tussen 1 april en 1 september.
 - Het maaien dient te geschieden met een cyclomaaiër.
 - Het maaisel wordt na 10 dagen geruimd (deze periode is nodig om het zaad te laten vallen).
 - Het maaien dient gefaseerd uitgevoerd te worden in verband met schuil- en foerageermogelijkheden voor de lokale fauna.
 - Er mag geen bemesting plaatsvinden, het principe verschraving met als doel de soortenrijkdom te vergroten.
- E Bloemrijkgrasland/ Graslandflora- en faunarand (R3)
- Door spreiding van het maaieregime wordt de bloeiperiode verlengd en ook de soort samenstelling vergroot (vergroting van de biodiversiteit).
 - Frequentie 2 maal per jaar maaien. Voor bloei in de zomer de eerste maaibeurt van half mei/ half juni, de tweede maaibeurt begin september/ half oktober. Voor bloei in de lente de eerste maaibeurt half juni tot half juli en de tweede maaibeurt begin september tot half oktober.
- F Poel (L11)
- De waterdiepte in de diepste delen in de periode van 1 oktober tot 1 april tenminste 0.5 m. incidenteel mag de poel in de zomerperiode droogvallen. Maximaal 25% van de oppervlakte van de oever mag bestaan uit houtachtige begroeiing. In de poel mag geen vis uitgezet worden.
 - Schoningswerkzaamheden (uitbaggeren) vinden plaats eens in de 12 jaar. De werkzaamheden worden verricht in de periode van 1 september tot 15 oktober.

