

Landschappelijke inpassing

Ettenseweg 4 - Sprundel



Nieuwmoerseweg 3a
4885 KJ ACHTMAAL
info@plangroen.nl

www.plangroen.nl

Colofon

Opdrachtgever Schoenmakers Advies Achtmaal BV
Minnelingsebrugstraat 4a
4885 KP ACHTMAAL

Datum 26 november 2018

Contactpersoon Martijn Aarts
info@plangroen.nl

PLANGroen
Nieuwmoersweg 3a
4885 KJ ACHTMAAL
info@plangroen.nl
www.plangroen.nl

Inhoud

Inleiding	4
Beleidskader kwaliteitsverbetering van het landschap	5
Bestaande situatie	6-7
Landschappelijke inpassing	8-10
Beheer landschappelijke inpassing	11
Referentiebeelden	12
Verantwoording kwaliteitsverbetering van het landschap	13

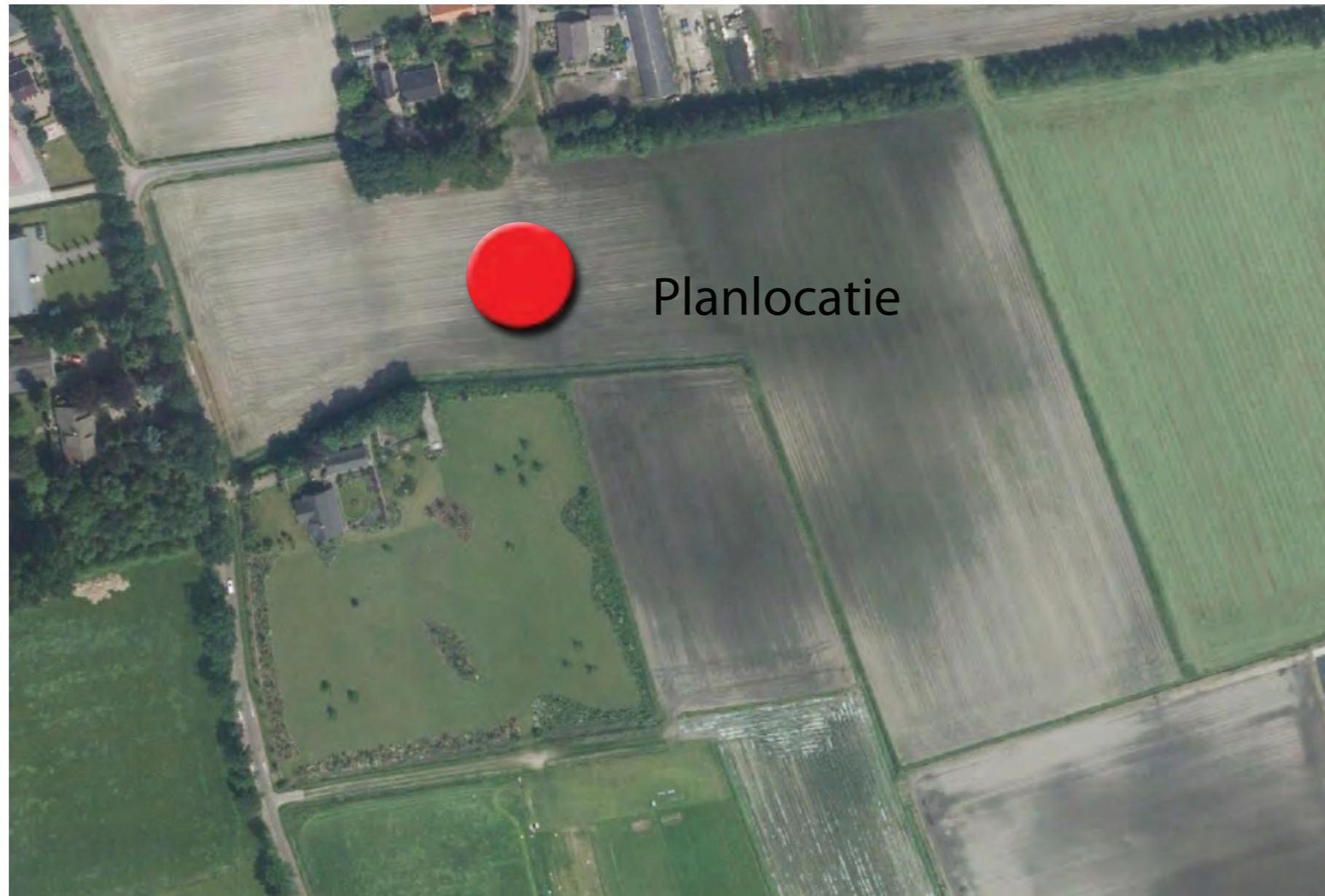
Bijlagen

Inleiding

Het voornemen is om op de locatie Ettenseweg 4 te Sprundel de differentiatievlakken voor lage teeltondersteunende voorzieningen te vergroten. In het voorliggend plan is de landschappelijke inpassing voor de ontwikkeling opgenomen en daarnaast onderbouwd hoe deze ontwikkeling zich verhoudt tot de regeling kwaliteitsverbetering van het landschap van de provincie Noord-Brabant.

Het landschapsplan is als volgt opgebouwd:

- Beleidskader Kwaliteitsverbetering van het landschap
- Bestaande situatie
- Beheer landschappelijke aanpassing
- Landschappelijke inpassing
- Verantwoording kwaliteitsverbetering van het landschap



Beleidskader Kwaliteitsverbetering van het landschap

Om de kwaliteit van het landschap te versterken heeft de provincie Noord-Brabant in haar 'Structuurvisie ruimtelijke ordening' en de 'Verordening ruimte 2014' het principe van kwaliteitsverbetering van het landschap geïntroduceerd. Voor ruimtelijke plannen buiten bestaand stedelijk gebied is in de Verordening ruimte 2014 bepaald dat de ontwikkeling gepaard dient te gaan met zorgvuldig ruimte gebruik (artikel 3.1) en kwaliteitsverbetering van het landschap (artikel 3.2).

Om invulling te geven aan de kwaliteitsverbetering van het landschap heeft de provincie Noord-Brabant de handreiking 'Kwaliteitsverbetering van het landschap: de rood-met-groen koppeling' opgesteld. Deze handreiking geeft een aanzet, hoe invulling kan worden gegeven aan de omvang van de basisinspanning, die vanuit het ruimtelijk kwaliteitsbeleid gevraagd wordt.

Voor de regio West-Brabant zijn nadere afspraken gemaakt in de notitie 'Afsprakenkader Kwaliteitsverbetering van het landschap in de regio West-Brabant'. In deze notitie zijn drietal categorieën opgesteld om te bepalen onder welke methodiek de omvang bepaald wordt van de investering die gedaan moet worden ten behoeve van de kwaliteitsverbetering van het landschap. De categorieën zijn als volgt onderverdeeld:

Categorie 1

Ruimtelijke ontwikkelingen met nauwelijks tot geen landschappelijke invloed en waarbij geen (extra) kwaliteitsverbetering van het landschap wordt geëist.

Categorie 2

Ruimtelijke ontwikkelingen met weinig landschappelijke invloed, dan wel ruimtelijke ontwikkelingen die van nature aan het buitengebied zijn gebonden, of plaatsvinden in hiervoor aangewezen gebieden. De kwaliteitsverbetering vindt plaats in de vorm van landschappelijke inpassingsmaatregelen. Deze categorie is niet limitatief.

Categorie 3

Ruimtelijke ontwikkelingen welke niet tot categorie 1 of 2 behoren. De kwaliteitsverbetering wordt berekend op basis van de bestemmingswinst.

De voorgenomen wijziging op de planlocatie Ettenseweg 4 valt onder categorie 3.

Bestaande situatie



zicht vanuit Berkstraat



zicht vanuit Schuurkerkstraat

Bestaande situatie

Het gebied ten oosten van de kernen bestaat hoofdzakelijk uit oude besloten zandontginningen. De kavelstructuur is grillig en is her en der aangezet met houtwallen. Het grootste deel van deze karakteristieke elementen is echter verloren gegaan. Een ander opvallend element is de laanbeplanting langs de wegen. Het patroon van bomenrijen en lanen maakt het landschap kleinschaliger. Door de grillige structuur en de aanwezigheid van veel opgaande beplanting zijn landschapskamers ontstaan die allerlei agrarische functies herbergen. Er bevinden zich veel intensieve veehouderijen, maar ook boomteelt en kassen.

Langs één zijde van de Berkstraat is een hakhoutsingel aanwezig. Langs de Schuurkerkstraat is aan één zijde een bomenrij aanwezig. Hier en daar zijn een aantal hakhoutsingels gelegen aan de Berkstraat en Schuurkerkstraat. Op de onderstaande afbeeldingen zijn de topografische kaarten weergegeven van de jaren 1925, 1950, 1985 en 2017. Uit deze kaarten is de verandering van het landschap duidelijk zichtbaar.



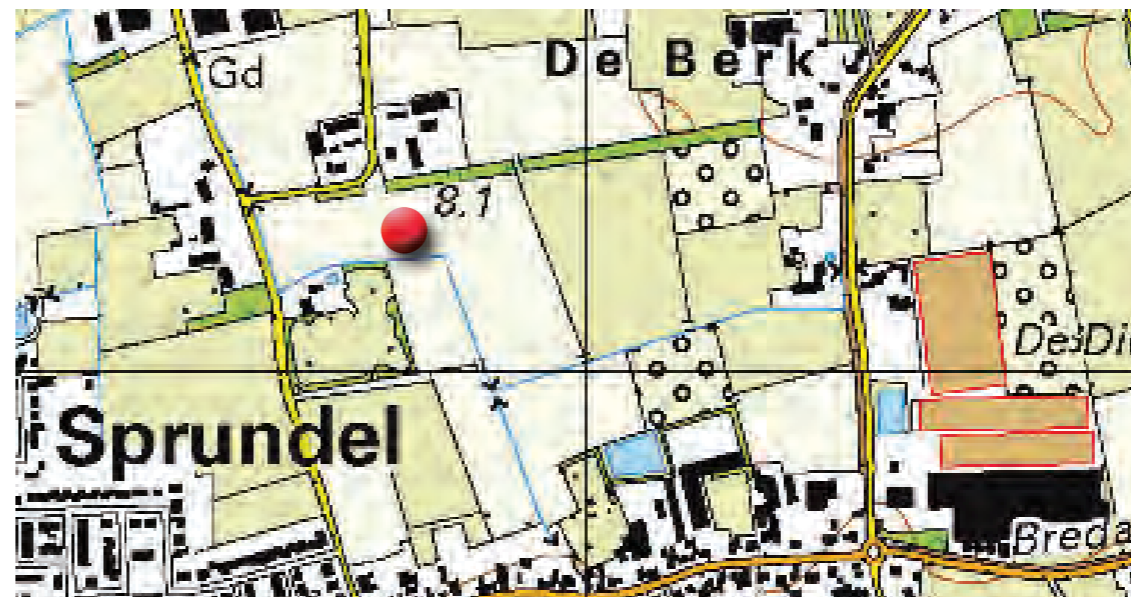
1925



1950



1985



2017

Landschappelijke inpassing

Beeldkwaliteit:

De landschappelijke inpassing moet een kwaliteitsverbetering zijn voor het landschap. Gemeente Rucphen heeft in zijn structuurvisie voor deelgebied 'Het Oosten' landschapspakketten opgesteld, deze pakketten versterken het landschap. Op planlocatie Berkstraat/Schuurkerkstraat wordt het landschapspakket 'Hakhoutsingel' gerealiseerd. Langs de noord en westelijke perceelsgrens wordt de bestaande 'Hakhoutsingel enkele overstaanders' uitgebreid. Met dit landschapselement wordt het zicht vanuit de Berkstraat en Schuurkerkstraat op de lage teeltondersteunende voorzieningen weggenomen.

Landschapspakketten:

Aangegeven bij ieder landschapspakket wordt:

- Normen en eisen van het pakket bepaald door provincie Noord-Brabant.
- Oppervlakten, plantafstanden, aantallen en soorten.

Beplanting:

Om de beeldkwaliteit te verhogen is er gekozen voor inheemse boom en struiksoorten. Gezien de bestaande landschapselementen en de structuurvisie van de gemeente Rucphen wordt hierop de keuze van de beplanting aangepast. Per landschapspakket wordt aangegeven welke soorten worden gebruikt.

Hakhoutsingel met enkele overstaanders 2940 m²

Het landschapselement 'Hakhoutsingel' valt onder het landschapspakket L1A(STIKA). Het is een vrijliggend lijnvormig aaneengesloten landschapselement, met een opgaande begroeiing van inheemse bomen en/of struiken met een bedekking van minimaal 90%, dat als hakhout wordt beheerd.

Algemene eisen ten aanzien van inrichting en beheer:

- Het element is tenminste 25 meter lang en is tenminste 2 meter en ten hoogste 20 meter breed;
- Tenminste 90% van de stobbes van het element wordt als hakhout beheerd en de diameter van het hakhout (uitgezonderd de overstaanders) is maximaal 20 cm op 1,30 meter boven de hakhoutstoof;
- Bij versnipperen van het hakhout mogen de snippers niet in het element worden verwerkt;
- Bij verbranden van het hakhout (indien dit mogelijk is in kader van APV) geen vuur maken in of binnen 5 meter vanaf het element;
- Het gebruik van chemische bestrijdingsmiddelen in het element is niet toegestaan m.u.v. pleksgewijze bestrijding van akkerdistel, ridderzuring, Jacobskruiskruid en Japanse duizendknoop en van ongewenste houtsoorten (Amerikaanse vogelkers, Amerikaanse eik en Robinia) middels een stobbenbehandeling;
- Bij beweiding van de aanliggende gronden is een raster aanwezig waardoor schade door vraat aan stammen en hakhoutstoven en betreding van het element wordt voorkomen. Het raster mag niet bevestigd zijn aan stammen van het element zelf;
- Grondbewerking van de aanliggende gronden wordt zodanig uitgevoerd dat schade aan het Hakhoutsingel element wordt voorkomen;
- Snoeiwerkzaamheden worden in beginsel alleen verricht in de periode tussen 1 november en 15 maart.; bestrijding van ongewenste houtsoorten kan in de periode tussen 15 juli en 15 maart plaats vinden.

Carpinus betulus (Haagbeuk):

Een bladverliezende boomsoort die zeer verschillende van vorm kan zijn en dus zich uitstekend leent voor hakhoutsingel. Deze boom verliest zijn blad in het najaar, waarna hij relatief snel in het voorjaar frisgroen krijgt.

Cornus sanguinea (Kornoelje):

Een bladverliezende heester die tot 3 meter kan uitgroeien. In het voorjaar geeft deze heester een mooie witte groene bloem, gevolgd door bes-dragend in de zomer. In het najaar geeft het blad van de kornoelje een kleurenfestijn van geel tot donkerrood. En in de winterperiode siert de kornoelje zijn bloedrode takken.

Amelanchier lamarckii (Krentenboompje):

Een bladverliezende struik die vroeg in het voorjaar een witte pluimachtige bloem geeft, gevolgd door een rond frisgroen blad. Het blad van de Amelanchier verkleurt van frisgroen naar rood, ook geeft de vertakking van de Amelanchier een extra sierwaarde aan het geheel.

Sorbus Aucuparia (lijsterbes):

Een bladverliezende boomsoort die in de maanden mei/juni een witte tuilvormige bloem krijgt. Het blad verkleurt niet alleen naar oranje-rood, maar er verschijnen rode vruchten waar vogels dol op zijn.

Prunus spinosa (Sleedoorn)

Een bladverliezende heester die verschillend van vorm kan zijn en zich uitstekend leent voor een hakhoutsingel door zijn snelle groei en geeft tevens ook een mooie witte bloem in het voorjaar.

Acer campestre (Veldesdoorn):

Een bladverliezende boom/struik die zich uitstekend laat snoeien. De Acer campestre heeft een grillige vertakking met daaraan een handvormigblad, dat zich van frisgroen naar geel en uiteindelijk rood laat verkleuren.

Quercus robur (zomereik):

een bladverliezende boomsoort die zich uitstekend leent voor laanboom. De eik heeft in het voorjaar een frisgroen lobbige blad wat in het najaar verkleurt naar geel en uiteindelijk in de winter zich laat vallen.

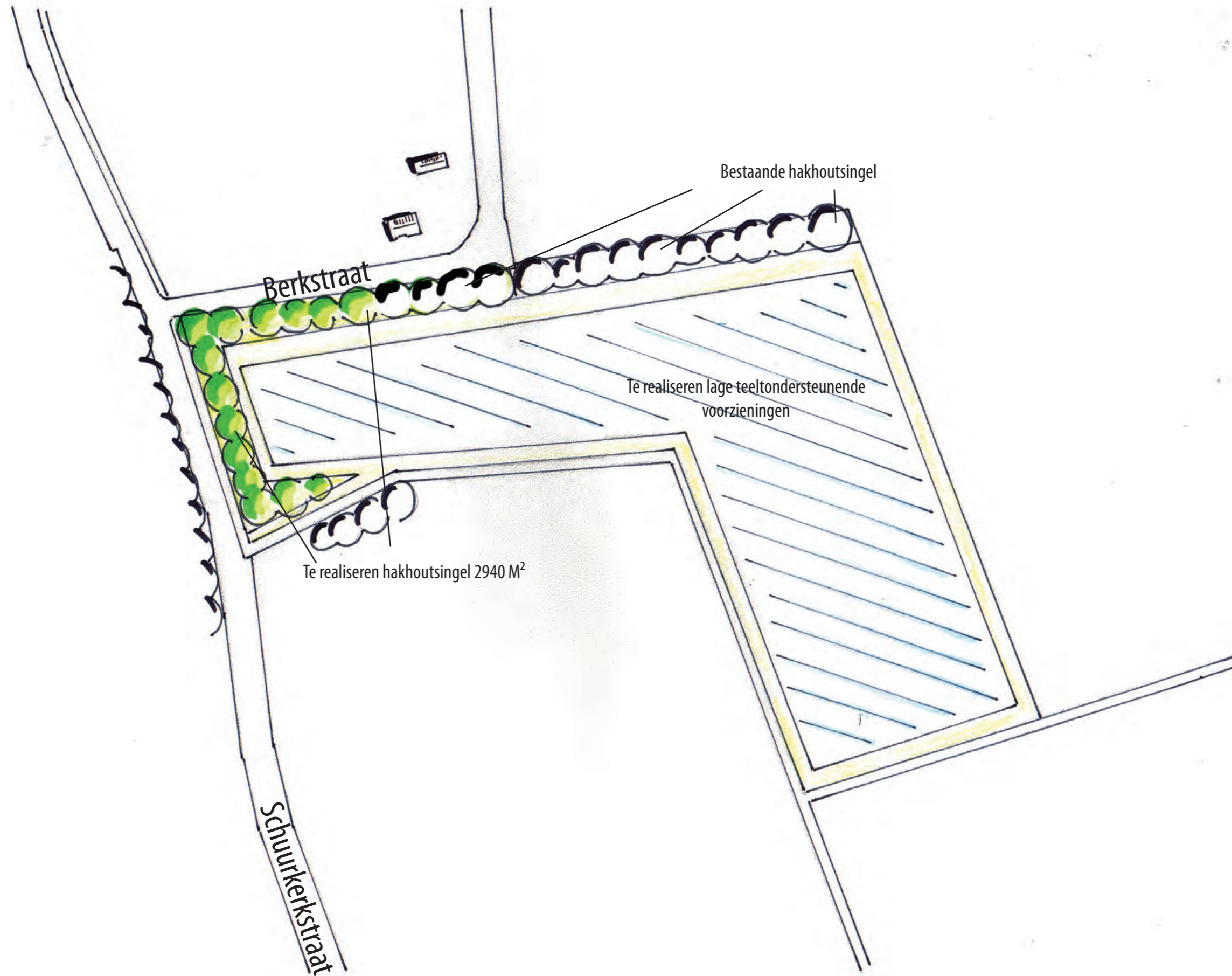
Betula pendula (Ruwe berk):

Een bladverliezende boom die in het voorjaar gelijk met de bladeren katjes bloeit. De oudere takken en stam krijgen een witte bast.

Corylus avellana (Hazelnoot):

Een bladverliezende struik die zeer verschillend van vorm kan zijn en dus zich uitstekend leent voor hakhoutsingel. De Corylus is een 'naaktbloeier': de plant bloeit als deze nog geen bladeren heeft.

Soort		maat	Aantal
<i>Latijnse naam</i>	<i>Nederlandse naam</i>		
Carpinus betulus	haagbeuk	175/+	150
Cornus sanguinea	rode kormoelje	80/+3t	200
Amelanchier lamarckii	krentenboompje	60/80 3t	300
Sorbus aucuparia	lijsterbes	150/+	150
Prunus spinosa	sleedoorn	60/+ 3t	300
Acer campestre	veldesdoorn	60/80 2t	300
Quercus robur	zomer eik	12-14	15
Betula pendula	ruwe berk	150/+	150
Corylus avellana	hazelnoot	60/100	300



Schaal 1:200

Beheerplan Landschappelijke inpassing

Beheerplan:

Het beheer van de landschappelijke elementen worden volgens de normen van het STIKA (Stimuleringskader) Noord- Brabant uitgevoerd. Hieronder wordt het streefbeeld en beheer per landschapelement toegelicht.

Hakhoutsingel:

Bij het beheer van een hakhoutsingel wordt er gekeken naar het streefbeeld van het element.

Het streefbeeld van een hakhousingel is een rij boom/struikvormers die op regelmatige afstand zijn geplant en gefaseerd onderhouden wordt zodat het element een fraai landschappelijk uiterlijk krijgt. Doordat er gebruikt wordt gemaakt van verschillende beplantingssoorten krijgt de hakhoutsingel verschillende hoogtes en groeivormen.

Beheer:

In de periode tussen 1 november en 15 maart mogen er snoeiwerkzaamheden verricht worden. Al het hout wat een hoogte van 5 meter bereikt (behalve de overstaanders die volledig uit kunnen groeien) wordt afgezet op 30 cm boven de grond. Doordat er gebruikt wordt gemaakt van verschillende beplantingssoorten krijgt de hakhoutsingel verschillende hoogtes en groeivormen.

Foto's referentiebeelden



Landschappelijke inpassing



Verantwoording kwaliteitsverbetering van het landschap

Voor agrarische grond wordt een grondwaarde van € 7,- per m² gerekend. Voor een agrarisch differentiatievlak wordt een grondwaarde van € 10,- per m² gerekend. Op een differentiatievlak zijn uitsluitend teeltondersteunende voorzieningen mogelijk, dus kan de grond beschouwd worden als meer mogelijkheden dan agrarische gronden en minder mogelijkheden als agrarisch bouwvlak. De grondwaarde zijn bepaald door een taxatie die de gemeente Rupchen heeft uitgevoerd omtrent de norm bedragen. Hiermee is afstemming geweest met de provincie en uiteindelijk ambtelijk akkoord gegeven door de provincie.

Elk landschapspakket heeft zijn eigen normbedrag voor het aanleggen en beheersbijdrage voor onderhoud van het landschapspakket.

Op de Locatie Ettenseweg 4 is één landschapspakket ingepast, daar staat wat het normbedrag per eenheid is, dat geeft de totale vergoeding van de aanleg. De beheers bijdrage per eenheid en het aantal, lengte of oppervlakte de totale vergoeding onderhoud. Deze twee bedragen plus de waardevermindering geeft de compensatie vergoeding totaal aan.

Zie tabel hieronder:

Berekening kwaliteitsberekening van het landschap

21-nov-18

Waardeverandering	hoeveelheid	eenheid	€/m ²	basisinspanning
Bestaande situatie				
Waarde Agrarisch	29554	m ²	€ 7,00	€ 206.878,00
	29554	m ²		€ 206.878,00
Nieuw situatie				
Waarde Agrarisch differentiatievlak	26614	m ²	€ 10,00	€ 266.140,00
Waarde Groen	2940	m ²	€ 1,00	€ 2.940,00
	29554	m ²		€ 269.080,00
Waardevermindering				€ 62.202,00
Minimale basisinspanning				€ 12.440,40 = € 12.440,40 +

Investering in het landschap	lengte	are	aantal/ m ³	vergoeding aanleg	Totale vergoeding	onderhoud	vergoeding onderhoud (10)
LA1: Hakhoutsingel		29,4	1865	€ 1,58 stuks	€ 2.946,70	€ 11,59 per are per jr	€ 3.407,46
Opstellen landschapsplan							€ 6.354,16
Aankoop beplanting							€ 1.500,00
							€ 4.756,75
							€ 12.610,91 = € 12.610,91 -

Minimale basisinspanning	€ 12.440,40
investering	€ 12.610,91 -
	€ 170,51-

Bijlagen

Offerte beplanting



Nieuwmoerseweg 3a
4885 KJ ACHTMAAL
+31(0)641799359

KVK-nr: 55056954
BTW-nr: NL 141089325B01
ABN-amro rek-nr: 60.85.42.334
IBAN-nr: NL51ABNA0608542334

Offertedatum: : 26-11-2018

Offerte

Schoenmakers advies bv
Minnelingsebrugstraat 4a
4885 KP Achtmaal

Hierbij de vrijblijvende offerte voor de leveren van de beplanting voor het perceel aan de Ettenseweg 4 te Sprundel

stuks	Omschrijving	prijs	Totaal
	2940 M² Hakhoutsingel		
	<i>aankoop</i>		
150	Carpinus betulus 175/+	€ 5,13	€ 769,50
200	Cornus sanguinea 80 3t	€ 1,67	€ 334,00
300	Amelanchier lamarckii 60/80 3t	€ 1,65	€ 495,00
150	Sorbus aucuparia 150/+	€ 1,95	€ 292,50
300	Prunus spinosa 60/+ 3t	€ 1,85	€ 555,00
300	Acer campestre 60/80 2t	€ 1,95	€ 585,00
15	Quercus robur 12-14	€ 50,40	€ 756,00
150	Betula pendula 150/+	€ 1,95	€ 292,50
300	Corylus avellana 60/100	€ 1,36	€ 408,00
	Subtotaal		€ 4.487,50
	BTW Hoog 21%		€ -
	BTW Laag 6%		€ 269,25
	Totaal incl.		€ 4.756,75

Ik hoop u hiermee een passende aanbieding te hebben gedaan.
Mochten er nog vragen of onduidelijkheden zijn, dan kunt u natuurlijk altijd contact opnemen

Akkoord opdrachtgever,
Schoenmakers advies bv

Akkoord,
Martijn Aarts PLANgroen.

www.plangroen.nl

info@plangroen.nl

ontwerp

aanleg

onderhoud

& Advies