

## Colofon

Opdrachtgever:  
Fam van den Heuvel  
Oude Molenweg 7  
5373 BV HERPEN

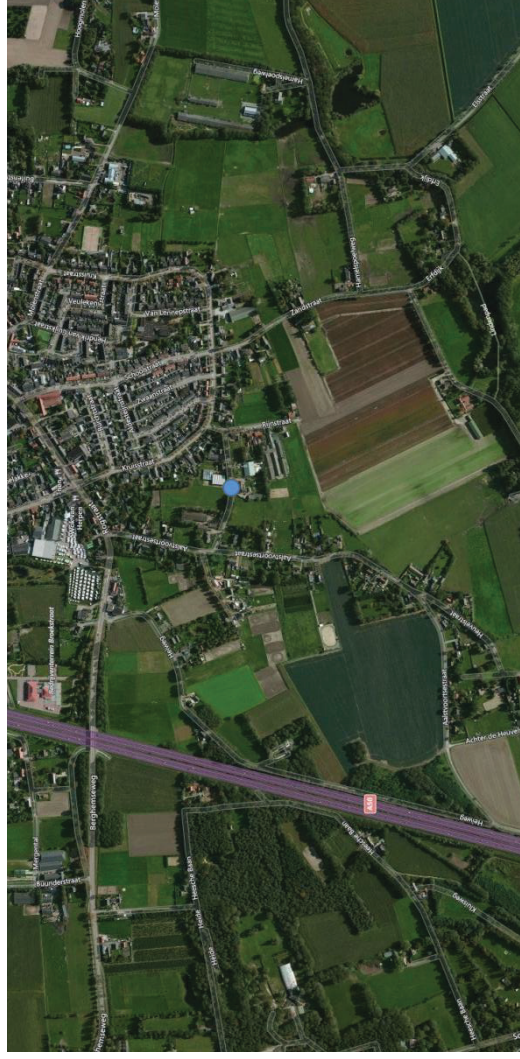
Opdrachtnemer:  
h8 ontwerpbureau  
tnv H. van Acht  
Boskantseweg 74  
5492VB  
St-Oedenrode  
T 0652008951  
info@h8ontwerp.nl

Tuin | openbare ruimte | landschap  
**h8** ontwerpbureau

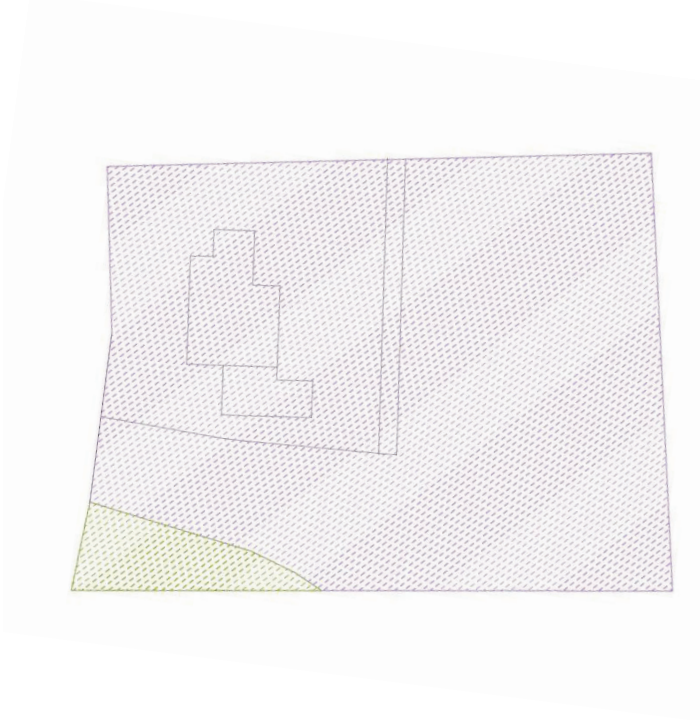
04-februari-2016

## Inhoudsopgave

Plangebied	3
Bestaande bestemming	4
Landschappelijke inpassing	5



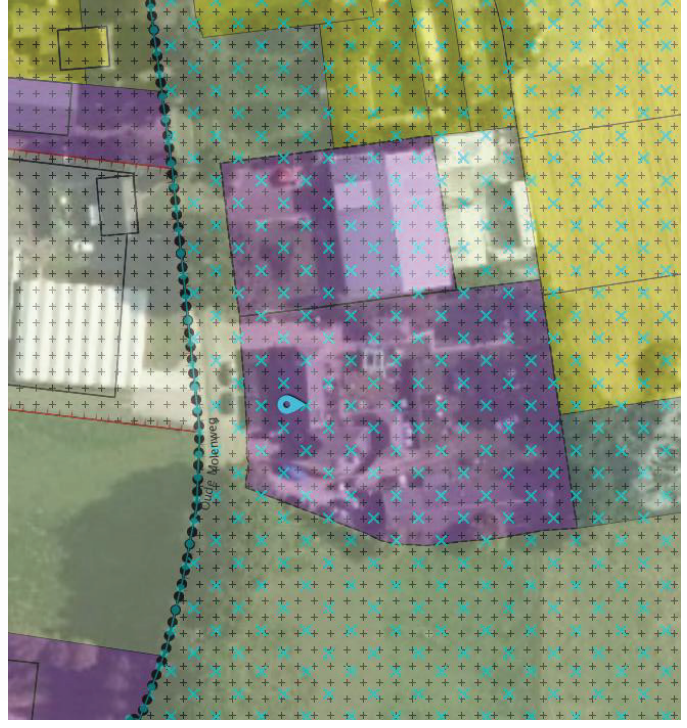
Locatie aangegeven op luchtfoto (googlemaps / bingmaps)

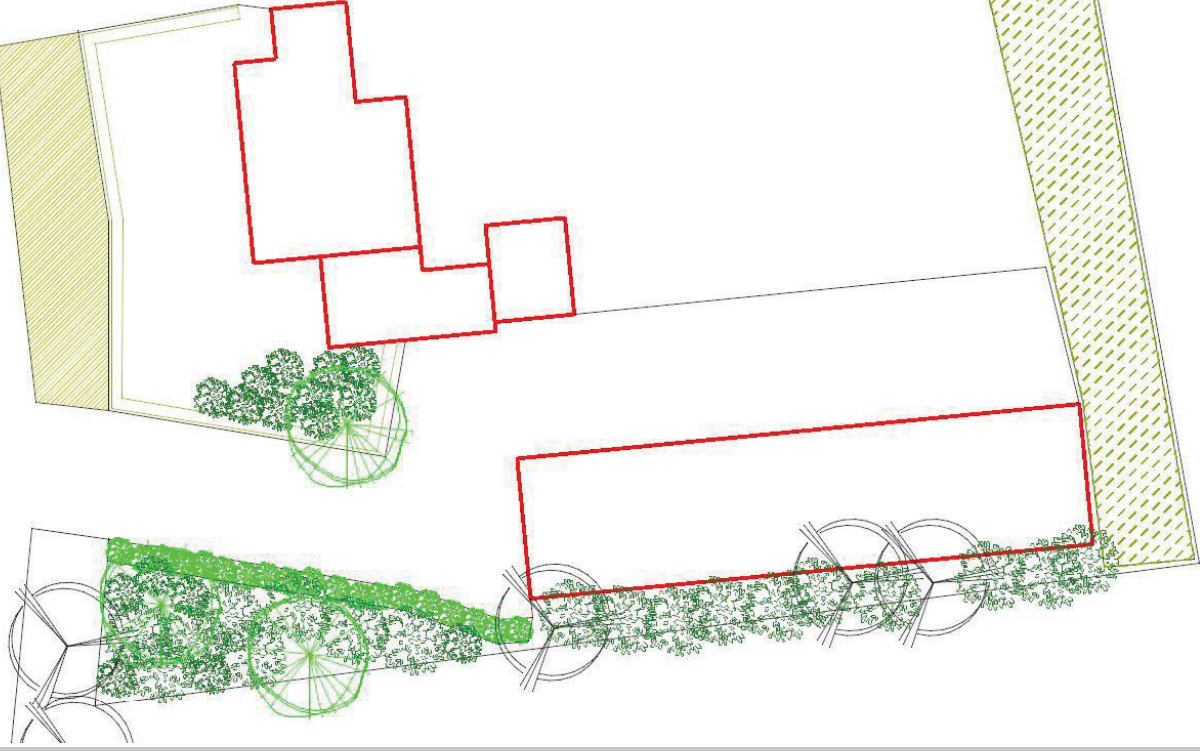


Deze afbeelding geeft de huidige situatie met Bedrijfsbestemming weer. De Noordwestelijke punt heeft een agrarische bestemming.

Voor de Oude Molenweg 7 is spraken van een landschappelijke - inpassingsplicht

De kwaliteitsverbetering zal voornamelijk plaats vinden aan de straatzijde van het perceel aangezien aan de zuidzijde reeds is geïnvesteerd in een robuuste groenstrook.





Deze afbeelding geeft de landschappelijke inpassing weer.

De bomen in zwart aangegeven zijn de reeds bestaande bomen. Deze zijn vitaal en kunnen gehandhaafd blijven. Zij zorgen reeds voor een goede inpassing richting de loods.

De in groen aangegeven bomen zijn nieuw te plaatsen bomen. De soorten die worden toegepast zijn; Aker platanoides ( Esdoorn ) in de hoek. Naast de woning wordt een meerstammige Es (Fraxinus excelsior) voorgesteld. Deze soort is laag vertakt waardoor het achter gebied visueel wordt afgeschermd. De soort wordt ook niet zo groot waardoor er geen conflicten met de woning optreden. Onder de berkenboom wordt een afschermdende groenblijvende beplanting van Rododendron voorgesteld.

In de hoek komt een haag van Crataegus monogyna 'Sticta' Deze soort draagt veel bij aan de biodiversiteit. Verder wordt deze strook en de zone naast de loods aangeplant met inheemse bosplantsoen soorten als -Amelanchier lamarckii ( krenteboompje ) -Corylus avellana ( hazelaar ) -Sorbus aucuparia ( Lijsterbes )

Deze soorten worden beheerd als bosplantsoen en dus om de 5 jaar volledig afgezet.

De gearceerde zone achter op het perceel is een reeds bestaande groensingel. Deze wordt beheerd door de initiatiefnemer en zal zoals bovenstaande soorten worden afgezet. De boomvormers worden als boom beheerd zodat een gevarieerd beeld van bomen en onderbeplanting behouden blijft.

De gearceerde zone aan de voorzijde wordt ingezaaid met gras zodat het aansluit aan het beeld in de straat.



## Bodem informatie

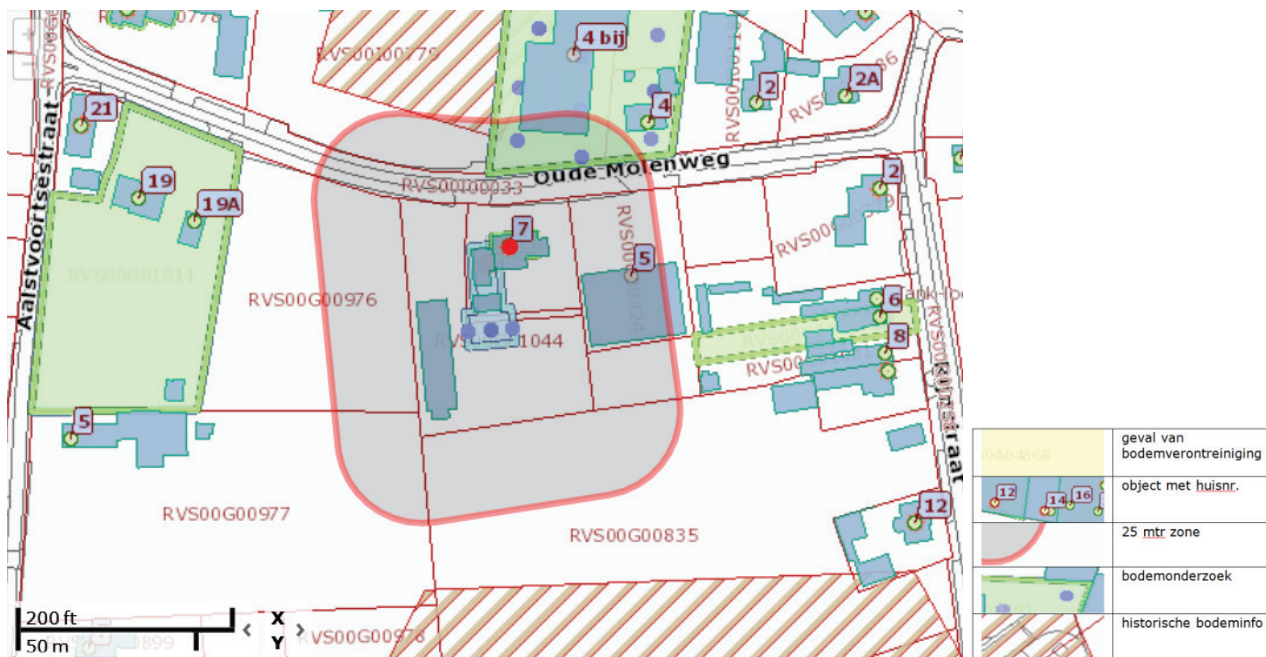
De volgende informatiebronnen zijn voor de locatie en de aangrenzende percelen (binnen een straal van 25 meter vanaf de locatie) doorzocht:

- het Bodem Informatie Systeem (BIS). Het BIS van de gemeente Oss is gevuld met de, bij de gemeente bekend zijnde, onderzoeken die uitgevoerd zijn, o.a. verkennend bodemonderzoeken, nadere onderzoeken en evaluaties van uitgevoerde saneringen.
- het gemeentelijke tankenbestand. Dit bestand bevat alle bij de gemeente bekend zijnde tanksaneringen. Dit bestand is onder andere tot stand gekomen op basis van vrijwilligheid en mogelijk daardoor niet volledig.
- het Historische Bodem Bestand (HBB). Het HBB is een samenwerkingsproject van ReGister Historisch Onderzoeksbureau en Arcadis en bevat op basis van historische (bedrijfs-) activiteiten gegevens van potentieel verontreinigde locaties. De gegevens zijn verwerkt in een Access database. Voor een deel van alle potentieel verontreinigde locaties is nader historisch onderzoek uitgevoerd. De rapporten hiervan zijn in pdf beschikbaar.
- het Bodemloket. De gegevens uit bodemloket zijn afkomstig van de website [www.bodemloket.nl](http://www.bodemloket.nl), Deze site wordt door de provincie Noord-Brabant onderhouden. Het bodemloket bevat informatie over toekomstige en uitgevoerde bodemonderzoeken en bodemsaneringen en tevens informatie over mogelijk bodembelastende (bedrijfs-) activiteiten in het verleden.

Hieronder vindt u per thema de gevonden informatie. Indien voor een thema geen informatie wordt vermeld, dan betekent dit dat de geraadpleegde bron op dit moment geen informatie bevat voor de doorzochte locatie.

Locatie: Oude Molenweg 7, Herpen  
 Kadastrale gegevens: gem. Oss sectie G nr's 01044, 01049, 01050 en 01051

### Bodem informatiesysteem:



- Oude Molenweg 7:  
Op een deel van het terrein is in 2005 als onderdeel van een bouwvergunning door adviesbureau Bijvelds een verkennend bodemonderzoek NEN5740 uitgevoerd, kenm. 0205005. Vastgesteld werd dat de concentraties van alle in de vaste bodem en het grondwater onderzochte parameters rond of beneden de streefwaarde (Sw\*) lagen.
- Oude Molenweg 4:  
In 2011 is in het kader van de locatieontwikkeling door G&O Consult een verkennend bodemonderzoek uitgevoerd, kenm. 3306bo0411. De bovengrond was ten opzichte van de achtergrondwaarde (Aw\*) licht verontreinigd met barium, kobalt, lood, koper en poly chloor bifenylen (PCB's). De ondergrond was licht verontreinigd met kobalt en het grondwater was ten opzichte van de Sw\* licht verontreinigd met kobalt.

#### \* Streefwaarde (Sw)/Achtergrondwaarde (Aw):

*De achtergrondwaarden (grond) en streefwaarden (grondwater en tot 2009 voor grond) zijn verbonden aan de risicogrenzen voor mens en ecosysteem. Ze geven het niveau aan waarbij sprake is van duurzame en goede bodemkwaliteit. Indien de aangetroffen concentraties de achtergrond- of streefwaarden niet overschrijden wordt de bodem beschouwd als niet verontreinigd.*

#### \*\* Tussenwaarde (Tw):

*De tussenwaarde is de helft van de som van de achtergrond- of streefwaarde en de interventiewaarde. Bij overschrijding van de tussenwaarde bestaat er in principe een noodzaak tot aanvullend onderzoek en wordt de bodem beschouwd als matig verontreinigd. Ligger de gemeten concentraties boven de achtergrond- of streefwaarde maar beneden de tussenwaarde dan wordt de bodem beschouwd als licht verontreinigd.*

#### \*\*\* Interventiewaarde (Iw):

*De interventiewaarden geven het concentratieniveau aan waarboven ernstige of dreigende vermindering optreedt van de functionele eigenschappen die de bodem heeft voor mens en ecosysteem. Afhankelijk van de omvang kan er bij concentraties boven de interventiewaarde sprake zijn van een saneringsnoodzaak. Bij overschrijdingen van de interventiewaarde wordt de bodem beschouwd als sterk verontreinigd.*

**Tankenbestand:** geen info

**Historisch bodem bestand:**

Aan de noordzijde grenst de locatie aan een voormalig (1979) ontgrondingsgebied bekend onder de naam "Molenveld".

**Bodemloket:**

Op de provinciale inventarisatielijst bodem heeft de volgende locatie een vermelding:

- Oude Molenweg 5, met locatie ID NB082080575

Voor meer uitgebreide informatie over de status van deze percelen wordt verwezen naar [www.bodemloket.nl](http://www.bodemloket.nl)

*Aan de verstrekte gegevens kunnen geen rechten worden ontleend.*

**\* Streefwaarde (Sw)/Achtergrondwaarde (Aw):**

*De achtergrondwaarden (grond) en streefwaarden (grondwater en tot 2009 voor grond) zijn verbonden aan de risicogrenzen voor mens en ecosysteem. Ze geven het niveau aan waarbij sprake is van duurzame en goede bodemkwaliteit. Indien de aangetroffen concentraties de achtergrond- of streefwaarden niet overschrijden wordt de bodem beschouwd als niet verontreinigd.*

**\*\* Tussenwaarde (Tw):**

*De tussenwaarde is de helft van de som van de achtergrond- of streefwaarde en de interventiewaarde. Bij overschrijding van de tussenwaarde bestaat er in principe een noodzaak tot aanvullend onderzoek en wordt de bodem beschouwd als matig verontreinigd. Liggen de gemeten concentraties boven de achtergrond- of streefwaarde maar beneden de tussenwaarde dan wordt de bodem beschouwd als licht verontreinigd.*

**\*\*\* Interventiewaarde (Iw):**

*De interventiewaarden geven het concentratieniveau aan waarboven ernstige of dreigende vermindering optreedt van de functionele eigenschappen die de bodem heeft voor mens en ecosysteem. Afhankelijk van de omvang kan er bij concentraties boven de interventiewaarde sprake zijn van een saneringsnoodzaak. Bij overschrijdingen van de interventiewaarde wordt de bodem beschouwd als sterk verontreinigd.*