

Advies: concept ontwerpbestemmingsplan 'Mill, t Kavelt'

> Gegevens risicobeheersing

Behandeld door:	Paul de Kort
Telefoon:	06-51138317
E-mail:	p.dekort@brwbn.nl
Datum brief:	7 januari 2021

> Gegevens aanvrager

Aanvrager	Gemeente CGM
Contactpersoon:	R Roefs
Telefoon en e-mail:	Ron.roefs@cgm.nl

> Gegevens aanvraag

Locatie	van den Bogaardweg nabij Wanroijseweg, Mill
Zaaknummer aanvrager:	Ontwerpbestemmingsplan Mill "t Kavelt"
Zaaknummer brandweer:	2020-001731

> Adviesgrondslag

U hebt op 16 december 2020 de Veiligheidsregio Brabant Noord in de gelegenheid gesteld om te reageren op het ontwerp - bestemmingplan Mill 't Kavelt.

Wij hebben het plan beoordeeld t.a.v. de aspecten externe veiligheid en bereikbaarheid t.b.v de reguliere hulpverlening.

Een deel van het plan ligt binnen een afstand van 200 meter van de N264 en binnen een afstand van 200 meter van de Wanroijseweg (zie schets bijlage)

Omdat de ruimtelijke ontwikkeling plaatsvindt in het invloedsgebied van de deze wegen, waar in tegenstelling tot de opmerking in paragraaf 4.1.4 wel vervoer van gevaarlijke stoffen over plaats vindt dient conform artikel 8 Bevt het groepsrisico te worden beantwoord.

Er kan in deze situatie volstaan worden met een beperkte verantwoording conform Bevt artikel 8 lid 2a. omdat het groepsrisico < 10% van de oriënterende waarde bedraagt1

Dit advies biedt u de bouwstenen t.b.v deze beperkte groepsrisicoverantwoording

> Scenario's

Uit tellingen uitgevoerd door de wegbeheerder blijkt dat alleen brandbare vloeistoffen en brandbare gassen over deze wegen worden vervoerd. Het relevante scenario i.r.t het plangebied is een BLEVE

BLEVE

Een BLEVE kan veroorzaakt worden door een externe beschadiging, bijvoorbeeld een botsing of door blootstelling van de tank aan hitte veroorzaakt door een externe brand.

Hierdoor scheurt de tank open. Brandbaar gas komt vrij en ontsteekt direct. Er ontstaat een vuurbal en een drukgolf. De effecten van een BLEVE zijn warmtestraling, overdruk en scherfwerking. Deze effecten kunnen slachtoffers, schade en brand in de omgeving veroorzaken.

De mate en omvang van letsel en schade is afhankelijk van de afstand tussen de incidentlocatie en de plaats waar objecten of personen zich bevinden.

In de tabel in de bijlage worden deze effecten zichtbaar gemaakt.

Als gevolg van veiligheidsmaatregelen rondom het vervoer van gevaarlijke stoffen en de relatief lage transportfrequenties van brandbare gassen over de beide wegen is het risico op een incident erg klein.

> Beoordeling zelfredzaamheid

Voor het scenario BLEVE geldt vluchten als beste handelingsperspectief. Het is hierbij van belang data mensen snel gealarmeerd en geïnstrueerd worden en er voldoende vluchtwegen beschikbaar zijn.

Via het interne wegen kan voldoende snel plangebied wordt via 2 zijden ontvlucht worden.

D.m.v. NL Alert en social media kunnen personen gealarmeerd en geïnstrueerd worden.

Gezien de aard en opzet van het plan mag aangenomen worden dat de mate van zelfredzaamheid van de personen van het plangebied voldoende is.

> Beoordeling bestrijdbaarheid

De mate van bestrijdbaarheid van dit type incidenten is afhankelijk van de technische uitvoering van de tank waarin brandbare gassen worden vervoerd. LPG wordt vervoerd in tankwagens voorzien van extra isolatie waardoor deze langer bestand zijn tegen hittestraling. Hierdoor heeft de brandweer de mogelijkheid om een effectieve koeling te starten.

Dit geldt niet voor het vervoer van propaan. Deze tankwagens zijn niet geïsoleerd waardoor deze na ca. 12 minuten kunnen exploderen. Het is voor de brandweer niet mogelijk om binnen dit tijdsbestek een effectieve koeling te starten. Om deze reden zal defensief worden opgetreden en richt de inzet zich op het ontruimen van het gevaar gebied.

Voor de bestrijdbaarheid in relatie tot de reguliere hulpverlening geldt dat op basis van het beeldkwaliteitsplan de bereikbaarheid in voldoende mate is gegarandeerd. De hoofdonthuizing vindt plaats via de Wanroijseweg. In een calamiteitenonthuizing richting van Van den Boogaard weg is voorzien.

Voor de bluswatervoorziening geldt dat binnen 200 meter van de toegang tot een woning een bluswatervoorziening met een capaciteit van 60m³/uur beschikbaar moet zijn.

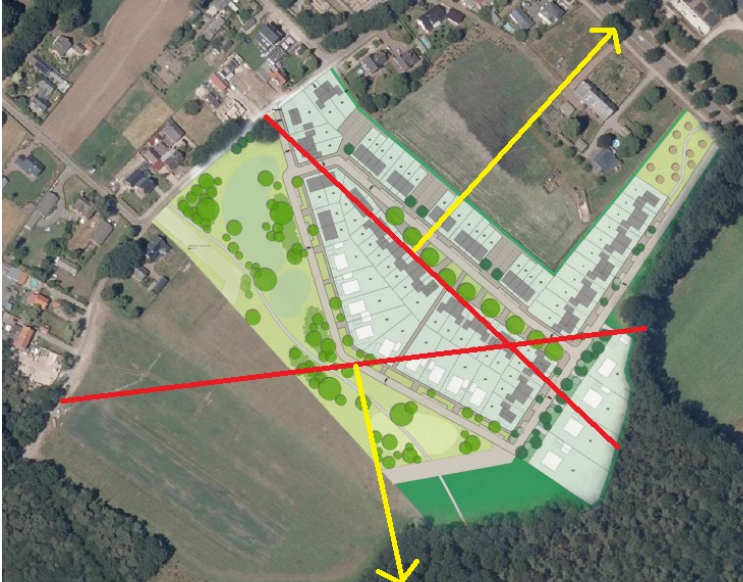
> Advies

Uit de beschrijving van het scenario en de beoordeling van de bestrijdbaarheid volgt dat ingezet moet worden op het optimaliseren van de mate van zelfredzaamheid.

Dit kan door de ontwikkelaar en de bewoners actief te informeren over het aanwezige risico en handelingsperspectief. Hierdoor wordt het risicobewust vergroot en zal men sneller en beter op een dreiging reageren.

> Bijlagen

200 meter zones



Schadebeeld BLEVE

	Effectafstand (meter)	Warmtestraling (kW/m ²)	Schade aan objecten	Slachtoffers binnen ten gevolge van warmtestraling en overdruk (0% bescherming)			
				†	T1	T2	T3
1e ring	≤ 80	≥ 120	<u>Onherstelbare schade</u> Alle brandbare materialen gaan branden.	38	7	0	6
Grens 1e ring	80	120		20	12	0	19
2e ring	80 tot 200	120 tot 30	<u>Gemiddelde schade</u> Brandhaarden, ruitbreuk, vervorming van hout en kunststof.	2	1	0	23
Grens 2e ring	200	30		0	0	0	2
3e ring	200 tot 330	30 tot 10	<u>Lichte schade</u> Geen branden, afbladderen verf en ernstige verkleuringen.	0	0	0	0
Grens 3e ring	330	10		0	0	0	0