

Postbus 2  
3980 CA Bunnik

Tel: 030 – 659 43 21  
Fax: 030 – 657 17 92

[www.cso.nl](http://www.cso.nl)

## Steenuilonderzoek Planlocatie Provincialeweg Maren-Kessel

### Opdrachtgever

Gemeente Lith  
Marktplein 20  
Postbus 10.000  
5397 ZZ Lith

#### Contactpersoon

mevr. A. Zaadnoordijk  
dhr. P. van Erp

### CSO adviesbureau

#### Contactpersonen

dhr. ir. L. A. Sluiter

#### Projectcode CSO

09L104

#### Datum

31-03-2009

#### Projectleider

dhr. ir. A. de Keijzer

#### Status

Definitief

## Inhoudsopgave

	blz.
Inhoudsopgave .....	1
<b>1 Inleiding</b> .....	<b>2</b>
<b>2 Situatie en Wetgeving</b> .....	<b>3</b>
2.1 Gebiedsbeschrijving .....	3
2.2 Geplande ingrepen .....	3
2.3 Resultaten quickscan .....	3
<b>3 Methode</b> .....	<b>4</b>
3.1 Onderzoeksafbakening .....	4
3.2 Methode .....	4
<b>4 Resultaten</b> .....	<b>5</b>
4.1 Resultaten veldonderzoek .....	5
<b>5 Conclusies en Advies</b> .....	<b>6</b>
5.1 Conclusie .....	6
5.2 Advies: .....	6
<b>6 Literatuur</b> .....	<b>7</b>

## BIJLAGEN

BIJLAGE 1	wetgeving
BIJLAGE 2	zorgplicht
BIJLAGE 3	resultaten onderzoek (foto's)
BIJLAGE 4	soortspecifieke informatie

## KAARTEN

KAART-BIJLAGE 1	Regionale ligging van de onderzoekslocatie
KAART-BIJLAGE 2	Onderzoekslocatie (luchtfoto) en ontwikkelingen

## 1 Inleiding

In verband met de voorgenomen herinrichting heeft CSO in opdracht van gemeente Lith Een bezoek gebracht aan het onderzoeksgebied aan de Provincialeweg te Maren-Kessel.

Doel was het vaststellen van het al dan niet voorkomen van de steenuil in en nabij twee plangebieden te weten: Marsna Casella en het plangebied Liesdaal fase 2+3 (Liesdaal). Mogelijk zijn de geplande ontwikkelingen strijdig met de soortbescherming van de Flora- en faunawet (2005). In geval van te verwachten knelpunten tussen de planontwikkeling en de Flora- en faunawet, wordt aangegeven wat de vervolgstappen zijn en welke mitigerende (verzachtende maatregelen) en compenserende maatregelen van toepassing zijn.

Het resultaat van het nader onderzoek bestaat uit de uitspraak of het onderzoeksgebied (zie kaartbijlage 1) deel uitmaakt van het leefgebied van de steenuil en welke functies het gebied heeft voor deze soort. Tevens wordt in ogenschouw genomen of de steenuil schade zal ondervinden van de geplande ingrepen.

Indien geen ontheffingsplichtige plant- of diersoorten aangetroffen worden in het plangebied, of als de aanwezige ontheffingsplichtige soorten geen schade zullen ondervinden van de geplande ingrepen (zie kaartbijlage 2), blijven de algemene beschermende bepalingen van kracht in de zin van de algemene zorgplicht (zie bijlage 2).

## 2 Situatie en Wetgeving

### 2.1 Gebiedsbeschrijving

De plangebieden (Liesdaal en Marsna Casella) hebben een gezamenlijke oppervlakte van circa 13 hectare. De steenuilenkassen zijn gesitueerd om en nabij de woningen langs de Provincialeweg die precies tussen de twee plangebieden liggen. De twee plangebieden en de Provincialeweg tussen beiden plangebieden vormen samen het onderzoeksgebied voor het veldbezoek.

Het plangebied Liesdaal fase 2+ 3 bestaat uit ruim 6 hectare (62.645 m<sup>3</sup>) en is gelegen ten westen van Maren-Kessel. Het bestaat uit diverse agrarische percelen (o.a. akker, grasland waarvan één perceel een schapenweide). Ten noorden in het plangebied bevinden zich langs greppels diverse oude knotwilgen.

Het plangebied Marsna Casella bestaat uit ca. 6 hectare en heeft een meer ruig karakter ten opzichte van het plangebied Liesdal. Westelijk in het plangebied Marsna Casella ligt een ondiepe plas met een brede rietkraag en wilgenopslag. Verder komen er diverse grote bomen (o.a. Wilg en Esdoorn) en struiken voor (o.a. Kornoelje en Braam) en een enigszins verruigd gebied in het midden van het plangebied. Ten noorden van het plangebied loopt de dijk (Kesselsedijk) met daarachter de uiterwaarden van de Maas en een plas "De Kil". Ten zuiden van het plangebied loopt de Provincialeweg.

### 2.2 Geplande ingrepen

Op de te ontwikkelen locaties wordt nieuwe bebouwing gerealiseerd. Op het plangebied Liesdaal betreft het 109 woningen op het plangebied Marsna Casella 14 woningen. Uitgangspunt is dat de voorgenomen herontwikkeling zodanig is dat alle in de plangebieden te verwachten steenuilen zullen worden verstoord, bedreigd en/of uit hun leefgebied worden verjaagd.

### 2.3 Resultaten quickscan

Uit een eerder uitgevoerde quickscan (Bureau Waardenburg, 22 december 2008; 08-415/08.07724/DimEm) werd vastgesteld dat er een steenuilenkast aanwezig is bij één van de woningen langs de Provincialeweg. Er werd een ontheffingsaanvraag aanbevolen waarbij een compensatieplan voor de steenuil de effecten op de gunstige staat van instandhouding dient te compenseren.

## 3 Methode

### 3.1 Onderzoeksafbakening

Een bezoek betreft een soortgerichte inventarisatie naar het voorkomen van de steenuil en naar mogelijke vaste broedplaatsen van deze vogel binnen het onderzoeksgebied. Er is gericht gezocht naar aanwijzingen voor de verschillende aanwijzingen (braakballen, broedplaatsen, waarnemingen, etc.) dat de steenuil voorkomt. Indien deze aanwijzingen worden aangetroffen wordt een inschatting gemaakt van de functie en waarde van het gebied voor de betreffende soort.

### 3.2 Methode

#### Aanvullend bureauonderzoek

Voorafgaand aan het veldonderzoek is een nader bureauonderzoek verricht, waarbij gericht is gezocht naar aanvullende informatie betreffende de steenuil (o.a. de steenuilvereniging STONE (<http://www.steenuil.nl>)). Meer informatie over de steenuil is ook te vinden in bijlage 4.

#### Terreininspectie

De gebruikte methode is het bij daglicht en schemer uitvoeren van een sporen- en geluidonderzoek in combinatie met visuele waarnemingen. Hierbij zijn in het onderzoeksgebied (beide plangebieden en Provincialeweg) bomen en woningen onderzocht op verblijfs- of nestplaatsen van de steenuil. Daarnaast zijn meerdere bewoners geïnterviewd over het voorkomen van de steenuil en is geluisterd naar geluiden van de steenuil.

Het terrein is, voor zover mogelijk, tijdens de bezoeken bij daglicht doorlopen en, als daar aanleiding toe is, ook buiten de planlocatie.

Er zijn één veldbezoek uitgevoerd, op 18 maart 2009 door de heer ir. L. A. Sluiter.

## 6 Literatuur



Bloem, H., K. Boer, N. Groen, R. van Harxen & P. Stroeken (2001). De Steenuil in Nederland. Handleiding voor onderzoek en bescherming. Stichting Steenuilenoverleg Nederland (STONE).

Koop, F. (2008). Aandacht voor de steenuil bij ruimtelijke ontwikkelingen. Journaal Flora en Fauna nummer 6 jaargang 5 Oktober 2008.

Athene, Nieuwsbrief STONE nr 8, december 2003 (www.steenuil.nl)

### Internetbronnen:

1. <http://www.natuurloket.nl>
2. <http://www.naturalis.nl/>
3. <http://www.soortenregister.nl/>
4. <http://www.minlnv.nl/>
5. <http://www.brabant.nl/>
6. [http://www.steenuil.nl/catalogus/pdf/Steenuil\\_p8-9.pdf](http://www.steenuil.nl/catalogus/pdf/Steenuil_p8-9.pdf)
7. <http://www.stone.nl>
8. <http://www.uileninbrabant.nl/Lift%2050%20Februari%202009.pdf>

<p>Opgesteld door: L. A. Sluiter</p> 	<p>Akkoord bevonden door: Drs. A. de Keijzer</p> 
--	---

## Bijlagen

## Bijlage 1: WETGEVING

### Flora- en faunawet

Ecologische woorden spelen in toenemende mate een rol bij de ruimtelijke planvorming en ruimtelijke ingrepen. Zo is per 1 april 2002 de Flora- en faunawet in werking getreden. De wet sluit aan op Europese natuurreggeving en is gericht op soortbescherming.

De Flora- en faunawet voorziet in de bescherming van een aantal planten- en diersoorten en gaat uit van het "nee, tenzij"- beginsel. Centraal hierbij staat de zorgplicht. De zorgplicht houdt in dat iedereen 'voldoende zorg' in acht moet nemen voor alle in het wild voorkomende planten en dieren en hun leefomgeving. Samengevat kan worden gesteld dat alle vogels, zoogdieren, amfibieën en reptielen beschermd zijn. Wel geldt er een klein aantal uitzonderingen voor zeer algemene soorten als Huismuis, Bruine rat en Zwarte rat. Bovendien is een beperkt aantal, meest zeldzame planten, vlinders, libellen, vissen en ongewervelden beschermd.

In de praktijk betekent dit dat bepaalde handelingen ten aanzien van dieren en planten slechts onder strikte voorwaarden mogelijk zijn. De Flora- en faunawet heeft in de zin dan ook de nodige consequenties bij ruimtelijke ingrepen zoals de voorgestelde planvorming.

#### Flora

Met betrekking tot beschermde, inheemse planten in relatie tot hun groeiplaats is het verboden deze planten te plukken, verzamelen, af te snijden, uit te steken, te vernielen, te beschadigen, te ontwortelen of op enigerlei wijze van hun groeiplaats te verwijderen.

#### Fauna

Bepalingen in deze wet ten aanzien van dieren in hun natuurlijke leefomgeving kunnen worden samengevat als:

- Het is verboden dieren behorende tot een beschermde inheemse soort te doden, te verwonden, te vangen, te bemachtigen of met het oog daarop op te sporen.
- Het is verboden dieren behorende tot een beschermde inheemse soort opzettelijk te verontrusten.
- Het is verboden nesten, hollen of andere voortplantings- of vaste rust- of verblijfplaatsen van dieren behorende tot een beschermde inheemse soort te vernielen, uit te halen, weg te nemen of te verstoren.
- Het is verboden eieren van dieren behorende tot een beschermde inheemse soort te zoeken, te rapen, uit het nest te nemen, te beschadigen of te vernielen.

#### Het planvormingsproces en de Flora- en faunawet

Genoemde bepalingen zijn niet nieuw. Vergelijkbare bepalingen waren ook reeds opgenomen in de Natuurbeschermingswet en de Vogelwet 1936. Wanneer u als initiatiefnemer plannen ontwikkelt voor ruimtelijke ingrepen of voornemens hebt dergelijke werkzaamheden uit te (laten) voeren, is het raadzaam vooraf te toetsen of de geplande werkzaamheden mogelijk nadelige gevolgen hebben voor Aanwezige flora en fauna in het plangebied. In beginsel bent u daarvoor als initiatiefnemer zelf verantwoordelijk. Tijdens het plannen van de werkzaamheden dienen de volgende zaken in kaart gebracht te worden.

- Welke beschermde planten- en diersoorten komen in en nabij het plangebied voor?
- Leidt het realiseren van het plan of de uitvoering van de geplande werkzaamheden tot handelingen die in strijd zijn met de verbodsbepalingen in de Flora- en faunawet met betrekking tot planten op hun groeiplaats of dieren in hun natuurlijke leefomgeving?
- Kunnen het plan of de voorgenomen werkzaamheden zodanig worden aangepast dat dergelijke handelingen niet of in mindere mate gepleegd worden?
- Is om de plannen te kunnen uitvoeren of de werkzaamheden te kunnen verrichten een ontheffing (ex. Art. 75 van de Flora- en faunawet) vereist?



### **De ontheffing**

Ten behoeve van de planrealisatie kan het noodzakelijk zijn om ontheffing aan te vragen in verband met de (voorgenomen) overtreding van de in paragraaf 2.1 genoemde verbodsbepalingen. Per 23 februari 2005 is de regelgeving rondom de ontheffingsaanvraag (artikel 75) door middel van een nieuwe AMvB gewijzigd. Hierbij worden drie beschermingsregimes onderscheiden.

#### Categorie 1. Algemene soorten

Voor de soorten in deze categorie geldt een vrijstelling van de verbodsbepalingen in de Flora- en faunawet bij onder meer ruimtelijke ontwikkelingen. Aan deze vrijstelling zijn geen aanvullende eisen gesteld. Uiteraard geldt wel de algemene zorgplicht.

In deze categorie vallen onder meer algemeen voorkomende zoogdiersoorten als mol, konijn, en amfibieën als bruine kikker en gewone pad.

#### Categorie 2. Overige soorten

Bij ruimtelijke ontwikkelingen geldt een vrijstelling voor de soorten in categorie 2 als wordt gewerkt volgens een door het ministerie van LNV goedgekeurde gedragscode. Een gedragscode moet door een sector / belangenorganisatie of initiatiefnemer worden opgesteld en ter goedkeuring aan het Ministerie van LNV worden voorgelegd. Zolang er geen gedragscode is, dient in meest situaties een ontheffing te worden aangevraagd. Een ontheffingsaanvraag wordt getoetst aan het criterium 'doet geen afbreuk aan de gunstige staat van instandhouding van de soort'.

In deze categorie vallen alle vogelsoorten en een kleine groep van minder algemene diersoorten als eekhoorn en steenmarter.

#### Categorie 3. Soorten bijlage IV Habitatrichtlijn & Soorten bijlage 1 AMvB

Voor de soorten in deze categorie dient altijd een ontheffing te worden aangevraagd. Ook met een gedragscode kan geen vrijstelling worden verkregen. Een ontheffingsaanvraag wordt getoetst aan drie criteria:

1. er is sprake van een bij de wet genoemd belang. (dit betreft een limitatieve lijst van ander gespecificeerde belangen)?
2. er is geen alternatief aanwezig voor de gewenste ingreep?
3. er wordt geen afbreuk gedaan aan de gunstige staat van instandhouding van de soort?

In deze categorie zijn zeldzame en kwetsbare soorten opgenomen. Dit betreft onder meer alle vleermuissoorten, zeldzame amfibieën en reptielen, een grote groep vlinders en libellen en enkele plantensoorten.

## Bijlage 2: ZORGPLICHT

### algemene zorgplicht, art. 2 Ff-wet (LNV 2005):

1. Een ieder neemt voldoende zorg in acht voor *alle* (en dus niet alleen bescherm-de) in het wild levende dieren en planten, alsmede voor hun directe leefomgeving.
2. Die zorg houdt in ieder geval in dat een ieder die weet of kan vermoeden dat door zijn handelen of nalaten nadelige gevolgen voor flora of fauna kunnen worden veroorzaakt, verplicht is:
  - dergelijk handelen achterwege te laten waar dit in redelijkheid kan worden gevegd;
  - dan wel alle maatregelen te nemen die redelijkerwijs kunnen worden gevegd om die gevolgen te voorkomen of, indien dat niet mogelijk is, zoveel mogelijk te beperken of ongedaan te maken.

Een onderdeel van de Flora- en faunawet is dat de initiatiefnemer invulling moet geven aan de zorgplicht ten aanzien van beschermde planten en dieren. Dit geldt zowel tijdens de uitvoering van de werkzaamheden als ten aanzien van het ontwerp. Geadviseerd wordt om in het ontwerp rekening te houden met de realisatie van nieuw biotoop in de vorm van bijvoorbeeld groenvoorzieningen en waterpartijen. De zorgplicht betekent ook dat gedurende de werkzaamheden rekening gehouden wordt met de beschermde soorten om schade aan deze soorten te voorkomen en de effecten zoveel mogelijk te beperken.

De in de bijlage 1 genoemde wetswijziging (AMvB 501) heeft betrekking op de ontheffingsplicht (artikel 75 van de Flora- en faunawet). Deze wijziging houdt onder meer in, dat voor een aantal algemeen in Nederland voorkomende beschermde soorten een vrijstelling op de ontheffingsaanvraag geldt, mits de zorgplicht in acht wordt genomen. Dit betekent dat, ook voor soorten die onder de vrijstelling vallen, men wel verplicht blijft om bijvoorbeeld het voortplantingsseizoen te ontzien, of vóórdat werkzaamheden starten, dieren te verjagen of weg te vangen (en elders uit te zetten) om te voorkomen dat natuurschade in het kader van art. 9 t/m 11 zal ontstaan.

Dus ook voor soorten die onder de vrijstelling vallen dienen mitigerende maatregelen te worden getroffen.

Voor alle beschermde, inheemse (ook de algemeen voorkomende) vogelsoorten geldt vanuit de Flora- en faunawet een verbod op handelingen die nesten of eieren beschadigen of verstoren. Een ontheffing hierop is niet mogelijk. Ook handelingen die een vaste rust- of verblijfplaats van beschermde vogels verstoren, zijn niet toegestaan.

In de praktijk betekent dit dat verstorende werkzaamheden alleen buiten het broedseizoen (dat voor de meeste soorten loopt van maart tot en met juli) uitgevoerd mogen worden.

Voor de verstoring van vaste rust- en verblijfplaatsen, belangrijk leef- of foerageergebied van vogels buiten het broedseizoen kan een ontheffing noodzakelijk zijn. Het betreft hierbij dan over het algemeen horsten, nesten of kolonieplaatsen die jaarrond gebruikt worden. Hieronder kan ook leef- en/of foerageergebied vallen van zeer plaatstrouwe soorten, zoals uilen.

## Bijlage 3: Resultaten

### Foto's (1)



Plangebied Marsna Casella. Kort ruig grasland met op de achtergrond de Kesselsedijk.



Plangebied Marsna Casella. Westelijk in het plangebied ligt een ondiepe waterpartij met een rietzoom en wilgenopslag.



Plangebied Marsna Casella. Vanaf de Kesselsedijk gefotografeerd. De huizen op de achtergrond liggen aan de Provincialeweg.

## Bijlage 3: Resultaten

### Foto's (2)



Noordzijde Plangebied Liesdaal.  
Knotwilgen met kort grasland en een  
ruigtezoom zijn zeer geliefd bij  
steenuilen.



Eén van de twee steenuilenkasten bij  
een woning aan de Provincialeweg.  
Deze zijn geplaatst nadat een schuur  
werd gerenoveerd en niet meer geschikt  
was voor de steenuil.



Een vervallen oude schuur aan de  
Provincialeweg is geschikt voor de  
steenuil. Net boven de auto is een  
zogenoemde "parkietenkast" te zien die  
in potentie geschikt is voor de steenuil.

## Bijlage 4: Soortspecifieke informatie

### Bescherming van de Steenuil bij ruimtelijke ontwikkelingen

#### Introductie

Dit artikel beschouwt de Steenuil in het spanningsveld van ruimtelijke ontwikkelingen en inrichting en de Flora- en faunawet (Ffwet). Het gaat daarbij in op de ecologische randvoorwaarden voor bescherming van de Steenuil bij het compenseren van nest- en/of habitatverlies. Tevens wordt de betekenis van cumulatieve effecten voor de landelijke steenuilpopulatie tegen het licht gehouden.

#### Steenuil en de Flora- en faunawet

“Steenuil vertraagt nieuwbouwplan” zo luidt de kop van een artikel in een lokale Betuwse krant. Evenals strikt beschermde soorten als b.v. de Grote Modderkruiper en de Hamster, is de Steenuil tegenwoordig de schrik van menig wethouder of projectontwikkelaar geworden. “Voor die ene uil moeten we ontheffing bij het ministerie aanvragen en als we die krijgen, moeten we ook nog compenserende maatregelen nemen” klaagt een wethouder. Dit laat zien hoe het publiek wordt geïnformeerd en waar initiatiefnemers mee worstelen. De Steenuil en andere beschermde soorten raken publieke belangen en komen steeds meer in het gedrang, doordat op veel plaatsen hun leefgebied wordt aangetast door velerlei ruimtelijke ontwikkelingen en inrichtingen, waaronder nieuwe bebouwing of de aanleg van infrastructuur. De Steenuil is net als alle andere broedvogels ‘strikt’ beschermd. Dit betekent dat het verboden is om steenuilen te doden en vaste rust- en verblijfplaatsen - feitelijk alle habitatonderdelen van cruciaal belang - te verstoren of vernietigen. Bij de meeste vogels moet men volgens de Ffwet verstoring tijdens de voortplantingsperiode vermijden door buiten die periode aan de slag te gaan. Ontheffing is dus in dat geval dan niet nodig. Echter de Steenuil, net als andere uilen en roofvogels die standvogel zijn, is een plaatstrouwe broedvogel die vaak jarenlang en jaarrond van een bepaald terrein gebruik maakt en dus in principe altijd kwetsbaar is voor verstoring. Voor het laten doorgaan van een project of activiteit waarin een Steenuil kan worden geschaad moet daarom altijd ontheffing van de Ffwet (specifiek volgens de AMvB artikel 75) bij de minister van LNV worden aangevraagd. Deze wordt dan alleen verleend indien volgens een uitgebreide toets aan de volgende criteria wordt voldaan:

- Er is een dwingende reden van openbaar belang (zoals woningbouw, infrastructuur) of één van de andere tien belangen genoemd onder de Ffwet.
- Er is geen alternatief.
- Het voortbestaan van de Steenuil wordt niet in gevaar gebracht.

De laatste voorwaarde vormt echter een probleem. De Steenuil staat namelijk als ‘kwetsbaar’ op de Rode lijst van broedvogels en de landelijke populatie loopt al jaren achteruit. Aantasting van het leefgebied en/of het verlies van nestgelegenheid leidt tot verdere verslechtering van het broedsucces en daarmee van de instandhouding.

#### Ecologische randvoorwaarden

De Steenuil leeft bij voorkeur in een oud en kleinschalig cultuurlandschap. Dit is een halfopen landschap met een schakering van kleine natuurlijke elementen en bouwsels waar de Steenuil kan broeden, rusten, schuilen en jagen. Tot de primaire habitatvoorwaarden behoren oude bomen met broedholten, gebouwen met broed-, uitkijk- en rustgelegenheid, en grazige graslanden op vochtige gronden met voldoende voedselaanbod (o.a. regenwormen, grote insecten, muizen en kleine zangvogels). Een dergelijke habitat bestaat tegenwoordig nog maar mondjesmaat in het veelal intensief gebruikte agrarische gebied, waar de dichtheid van steenuilen meestal laag is. De Steenuil kan wel hoge dichtheden bereiken in de periferie van oude dorpen, dat als toevluchtsoord kan worden beschouwd. Uit diverse anekdotes blijkt dat de Steenuil in uitzonderlijke gevallen ook wel op onwaarschijnlijke plekken met een bepaalde mate van verstoring kan voorkomen, o.a. in dorpskernen

en vlakbij drukke wegen en spoorlijnen, zolang er verder aan de primaire habitateisen wordt voldaan. Verstedelijking brengt echter onvermijdelijk vormen van verstoring en verhoogde sterftetekans voor de soort met zich mee.

### Betekenis van compenserende maatregelen

Het verlies van een nestplaats kan men 'compenseren'. Compensatie is overigens een juridisch begrip onder de EU Vogelrichtlijn. Compenseren onder de Ffwet is echter niet verplicht, maar is meestal wel nodig om de instandhouding te waarborgen. Onder compenseren wordt verstaan het vervangen van een verloren habitat(onderdeel). Onder de Ffwet geldt dit echter alleen voor verlies van de 'vaste rust- en verblijfplaatsen', dus alle habitatonderdelen die van cruciaal belang zijn voor de overleving van de dieren in kwestie. Voor de Steenuil geldt dat hij naast broedgelegenheid jaarrond afhankelijk is van nabijgelegen foerageergebieden. Die liggen meestal ergens in een straal van enkele honderden meters rond het nest. Het territorium dat wordt verdedigd kan afhankelijk van het voedselaanbod echter veel groter zijn, in Nederland meestal in de orde van 30 ha. Feitelijk zou op z'n minst de nestplaats en het foerageergebied als vaste verblijfplaats moeten worden beschouwd. Een belangrijke vraag is in hoeverre compenserende maatregelen in de praktijk realiseerbaar en effectief zijn voor de Steenuil. Voor beantwoording daarvan dient het landschapsgebruik van de Steenuil en de negatieve invloeden op de soort in ogenschouw te worden genomen. Over het algemeen zijn er drie soorten effecten die kunnen spelen afhankelijk van de ingreep, waaronder meestal tijdelijke activiteiten of nieuwe inrichting:

1. Verstoring door werkzaamheden of andere activiteiten (b.v. publieke evenementen).
2. Het permanent verlies van een vaste broed- en/of roestplaats: b.v. door de afbraak of het dichtmaken van een (oude) schuur, of het kappen van een nestboom.
3. Permanent territoriumverlies.

Voor het verlies van foerageergebied door b.v. bebouwing is belangrijk. Verstoring van steenuilen door permanente of tijdelijke activiteiten bij het nest of roestplaats is krachtens de Ffwet niet toegestaan en kan overigens worden voorkomen door een alternatieve locatie te nemen. Tegen verlies van een vaste broed- en/of roestplaats is het meestal mogelijk om een alternatieve broedplaats binnen het territorium (ca. 30 ha) aan te bieden. Dit geschiedt door ruimschoots voordat de ingreep plaats vindt liefst meerdere nestkasten op geschikte plekken te plaatsen (zie voorbeeld Schuytgraaf beneden). Daarbij moet goed op habitatfactoren voor steenuilen worden gelet (Bloem et al. 2001). Indien er geen andere bestaande nestmogelijkheden zijn is er een geringe kans dat de Steenuil één van de alternatieven in gebruik neemt. Compensatie voor het verlies van een groot deel of geheel leefgebied is veel gecompliceerder. Steenuilen zijn namelijk binnen een straal van minimaal zo'n 200 meter rond het nest absoluut afhankelijk van foerageergebied met voldoende voedselaanbod. Dit is vooral van belang in de oude dorpsranden, waar optimale foerageergebieden zoals extensief beheerde graslandjes in veel gevallen maar beperkt beschikbaar zijn. Tevens zijn de territoria sterk verdeeld onder soortgenoten. Een Steenuil kan bij gedeeltelijk habitatverlies mogelijk door habitatkwaliteitsverbetering (o.a. optimalisering van het voedselaanbod) van het resterende territorium worden behouden. Echter, wanneer foerageergebied of het territorium in zijn geheel moet verdwijnen, dan kunnen steenuilen eigenlijk alleen maar uitwijken naar een vacant territorium in de omgeving. Het succes hiervan hangt echter af van de draagkracht of dichtheid van de steenuilpopulaties in het betreffende gebied. In de dorpsranden zijn alle beschikbare territoria hoogstwaarschijnlijk al bezet. Hervestiging van verdreven steenuilen in de omgeving is dan praktisch onmogelijk. Wat er in de praktijk met verstoorde steenuilen gebeurt, is niet goed bekend en daarover kunnen we alleen maar speculeren. De kans is groot dat verdreven vogels gaan zwerven, op zoek naar een nieuwe standplaats in de omgeving of veel verder weg. Daarbij kunnen ze slachtoffer worden van b.v. het verkeer, voedseltekort of predatie. In het gunstigste geval kunnen de territoriumgrenzen wel worden verschoven of kan één van de vogels een weggefallen partner bij een ander broedpaar in de buurt vervangen. Bij grootschalig verlies van broedplaats en leefgebied heeft het vervangen van alleen nestgelegenheid in de marge dus hoogstwaarschijnlijk weinig tot geen zin. Wanneer een grootschalig project mag worden uitgevoerd dan is het inrichten of versterken van nieuw geschikt habitat vlakbij het verloren territorium waarschijnlijk de beste beschermingsmaatregel. Dit is

echter ingewikkeld en kostbaar, aangezien er op beschikbaar terrein een vrij forse ingrepen goed toegesneden beheer moet plaatsvinden, en meestal buiten het gebied waarover de initiatiefnemer zeggenschap heeft. Tevens duurt het even voordat opnieuw geschikt habitat is ontstaat, vooral als het gaat om goed ontwikkelde landschapselementen zoals doornhagen. Hierdoor kan men geneigd zijn – ook vaak omdat er een snelle oplossing voor de opdrachtgever moet komen – kiezen voor de weg van de minste weerstand en als lapmiddel een nestkast op een ogenschijnlijk goede plek plaatsen.

### Onderzoek in het kader van de Flora- en faunawet

Hieronder worden enkele voorbeeldgevallen gegeven, met als eerste de situatie in het Gelderse dorp Twello, gemeente Voorst. Twello is ruim opgezet wat bebouwing betreft, met daartussen een veelheid aan grote tuinen, lanen, erven, bosjes, boomgaarden en graslanden. Er broeden meerdere, maar een onbekend aantal steenuilparen in en rondom het dorp. Eén van de paren broedde in 2005 in een restant van een oude fruitboomgaard in de tuin van een particulier. Aan de westkant van die tuin liggen thans nog een paar door paarden begraasde open percelen, die deels met doornhagen zijn omgeven. Aan de oostkant heeft het kleinschalige landschap sinds enkele jaren plaats gemaakt voor villas met grote tuinen. Aan de zuidkant ligt een roggeakker en verder maïsakkers en intensief begraasde graslanden. Volgens enkele bewoners die de uilen observeren heeft de Steenuil zijn jachtactiviteiten beperkt tot de rustige en meest grazige delen tussen de bebouwing. De uilen posten er in de fruitbomen en op de daken. Juist op deze plek staat de bouw van nog een paar villas voor ogen. In opdracht van de Gemeente Voorst is daarom onderzocht of ontheffing van de Flora- en faunawet moet worden aangevraagd in verband met verstoring van het broedpaar Steenuil in het restant boomgaard. Dit bleek inderdaad zo te zijn. Met de villabouw wordt de nestlocatie (nestkast in een fruitboom) compleet ingekapseld, waardoor deze hoogstwaarschijnlijk zal worden verlaten omdat steenuilen behoefte hebben aan een zekere openheid en rust. Verder bleek uit onderzoek in de omgeving dat uitwijkmogelijkheden voor het broedpaar niet gunstig zijn. Andere geschikte plekken zijn vermoedelijk al door soortgenoten bezet, zeker net ten westen van het onderhavige broedpaar waar een ander territorium tijdens het onderzoek werd vastgesteld op een erf met oude fruitbomen. Tevens bleek het agrarische landschap aan de zuidelijke dorpsrand in hoge mate ongeschikt te zijn voor een andere nestmogelijkheid binnen het onderhavige territorium. Voor ontheffing van de Ffwet zal de gemeente voor de villabouw moeten voldoen aan de voorgenoemde toetsingscriteria. De gemeente Voorst heeft overigens de intentie om op verscheidene plaatsen kleine landschapselementen te herstellen en dit kan dit draagt mogelijk bij aan een hogere draagkracht voor de Steenuil en voor de uitbreiding van andere soorten van het kleinschalige landschap. Een ander geval betreft bouwlocatie Schuytgraaf ten westen van Arnhem-Zuid. Hier wordt in opdracht van de gemeente Arnhem momenteel compensatie uitgevoerd voor een broedpaar Steenuil en Kerkuil. Het steenuilenpaar bracht in 2004 drie jongen groot in een vervallen huis aan de Schuytgraafseweg. Om de kans op hervestiging te vergroten worden er meerdere nestkasten geplaatst op geschikte locaties binnen de territoriumgrenzen van de oude nestplaats. Die zijn vooral op erven met oude boomgaarden vlakbij de Drielse Dijk gevonden, plaatsen waar op lange termijn voldoende foerageermogelijkheid overblijft. Het oude gebouw zal worden gesloopt wanneer de vervangende nestplaatsen gereed zijn voor het nieuwe broedseizoen. Voor sommige gemeenten en voor projectontwikkelaars kan een Steenuil of andere strikt beschermde soort op een ontwikkelingslocatie wel wat kopzorgen geven. In de Gemeente Druten was dit het geval. Hier werd door een adviesbureau op een bouwlocatie het voorkomen van een steenuil gerapporteerd op basis van een kort veldonderzoek. Bij een vervolgonderzoek voor de ontheffingsaanvraag bleek het echter om een Kerkuil i.p.v. een Steenuil te gaan. Overigens is er veel overlap in de habitatbehoeften van beide uilensoorten. Aan de hand van veel braakballen en ruiveren werd een al lang in gebruikzijnde roestplaats van een mannetje kerkuil in een ongebruikte zaagselsilo vastgesteld. Het betrof waarschijnlijk het mannetje van een broedpaar dat sinds enkele jaren net buiten het plangebied in een boerenschuur broedt. Kerkuilen hebben meestal een favoriete traditionele roestplaats, waar ze zich kunnen verschuilen tegen de elementen. Bij ontheffing zal deze roestplaats – overigens beschouwd als vaste rustplaats – verdwijnen en andere roestplaatsen van de betreffende vogel zijn niet bekend. Het verlies van de roestplaats kan van invloed zijn op de overleving van de vogel en het broedsucces. Bij voorzorg is daarom gekozen voor compensatie. Er is aanbevolen ruimschoots voor de afsluiting en afbraak van de silo een nestkast in de nabijgelegen

kerktoren gereed te hebben, en indien mogelijk nog een nestkast vlakbij in een rustige oude schuur. Leden van de Kerkuilwerkgroep Betuwe-Oost spelen hierbij een belangrijke rol.

### **Bescherming van de steenuil door verdergaande maatregelen**

Overleving van de Steenuil in Nederland is niet alleen afhankelijk van strikte bescherming van vaste verblijfplaatsen. Een hogere inzet voor de compensatie van verloren leefgebied is essentieel. Dus niet verloren leefgebied en nestgelegenheid compenseren met een paar kasten, maar ook zorgen voor het kleinschalige landschap en daarmee het creëren van gunstige habitatvoorwaarden voor de Steenuil in de omgeving. Door herstel of versterking van het kleinschalige landschap rondom bestaand steenuilengebied kan voor uitbreidings- en uitvluchtmogelijkheden worden gezorgd, ook in het voordeel van andere dieren, zoals de Das, vleermuizen, Kerkuil, lijsterachtigen en Kamsalamander. Steenuilenbescherming met de Flora en Faunawet is voor veel gemeenten nog een onbekend onderwerp. Het is daarom zaak die gemeenten goed te informeren over de ecologische randvoorwaarden en beschermingsmaatregelen voor de Steenuil. Tevens is inventarisatie en monitoring van belang, omdat in een groot aantal gemeenten de broedparen nog niet in kaart zijn gebracht en dus voor verrassingen kunnen zorgen bij eventuele plannen. Andere gemeenten zijn bezig met bijvoorbeeld het op laten stellen van natuurwaardenkaarten, om bij projecten op voorhand rekening te kunnen houden met strikt beschermde soorten en andere natuurwaarden. Ook zijn er door een aantal gemeenten landschapsplannen in ontwikkeling of in uitvoering. Het in het bestemmingsplan rekening houden met de behoeften van de Steenuil en andere beschermde en habitatkritische soorten zou eveneens een goede ontwikkeling zijn.

### **Cumulatieve effecten**

Voor de ontheffing van een project moet ondermeer de gunstige staat van instandhouding van de Steenuil en andere beschermde soorten worden gewaarborgd (zie o.a. de LNV brochure "Buiten aan het werk?"). Deze doelstelling kan verwarrend zijn. Immers, gaat het over het waarborgen van een lokale, regionale of een landelijke broedpopulatie? Hierover bestaat geen duidelijke consensus, maar in geval van de Steenuil is het goed om de landelijke populatie als uitgangspunt te nemen, zeker in verband met cumulatieve effecten door een reeks van ontwikkelingen metertijd. Het tegengaan van cumulatieve effecten is cruciaal voor de landelijke steenuilpopulatie. Immers, overal waar belangrijke projecten in het leefgebied van de steenuil doorgang vinden zonder het goed compenseren met alternatieve broedplaatsen samen met voldoende foerageerareaal, is er per saldo sprake van habitatverlies. Een gereede kans bestaat dat hierdoor de landelijke populatie sluipend verder achteruit zal gaan en uiteindelijk zal verdwijnen (salami effect). Daarom is het van groot belang dat lokale overheden en steenuilenbeschermers zich samen in zetten voor een betere toekomst voor de Steenuil in een continu veranderend landschap.

#### **Literatuur**

Bloem, H., K. Boer, N. Groen, R. van Harxen & P. Stroeken (2001). De Steenuil in Nederland. Handleiding voor onderzoek en bescherming. Stichting Steenuilenoverleg Nederland (STONE).

Schönn, S., W. Scherzinger, K.-M. Exo & R. Ille (1991). Der Steinkautz Athene noctua. Die Neue Brehm Bücherei.

Erwin van Maanen (met dank aan Theo Boudewijn, Marc van der Valk en Nils van Kessel voor informatie en commentaar)

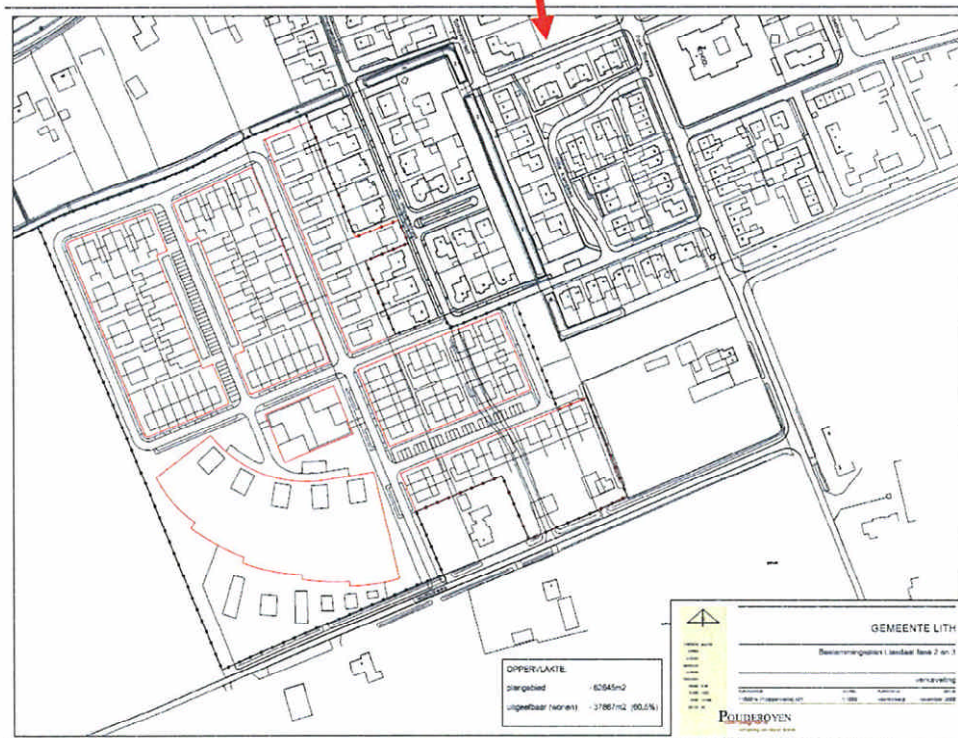
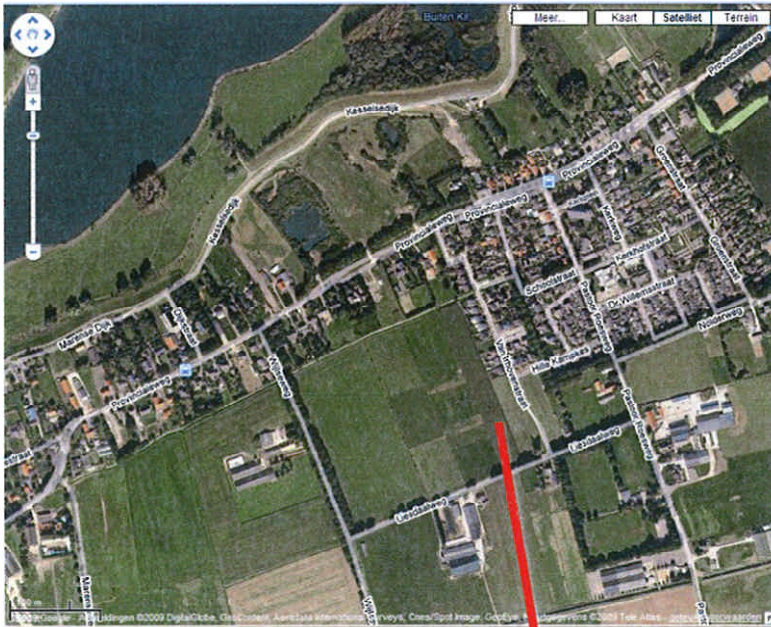
Jan van 't Hoff



## Kaartbijlage 1: Regionale ligging van de onderzoekslocatie



## Kaartbijlage 2: Onderzoekslocatie (luchtfoto) en ontwikkelingen (plangebied Liesdaal fase 1+2)



### **Kaartbijlage 3:   Onderzoeksbied (luchtfoto) en ontwikkelingen (plangebied Marsna Casella)**

