

RAPPORT
Quickscan Flora- en faunawet en Natuurbeschermingswet
Landgoed De Utrecht
- AM12172-



Opdrachtgever
ASR Vastgoed Vermogensbeheer B.V.

Projectnummer
Aeres Milieu projectnummer AM12172

Status rapport
definitief

Autorisatie

Opsteller rapport:	paraaf	datum
Ir. J.P.M. Hovens		14 juli 2012
R.P.J. Janssen		
Ir. G. Lenstra		
(Faunaconsult)		

Kwaliteitscontrole:	paraaf	datum
Ing. T.K.P.G. Thijssen		14 juli 2012

INHOUDSOPGAVE

1. INLEIDING	5
2. BELEIDSKADER	7
2.1 Inleiding	7
2.2 Flora- en faunawet	7
2.3 Natuurbeschermingswet 1998	8
3. WERKWIJZE	11
3.1 Beschrijving van het plangebied	11
3.2 Veldinventarisatie	16
4. RESULTATEN INVENTARISATIE	17
4.1 Resultaten beleidsinventarisatie	17
4.2 Resultaten veldinventarisatie	19
5.1 De ingreep	25
5.2 Effecten op vleermuizen	25
5.3 Effecten op de eekhoorn	25
5.4 Effecten op algemene beschermde soorten in het plangebied	25
5.5 Effecten op strenger beschermde vogelnesten	25
5.6 Effecten op de wielewaal	26
5.7 Effecten op beschermde en bijzondere planten	26
5.8 Effecten op herpetofauna	26
5.9 Effecten op bijzondere insecten	26
5.10 Effecten op de kale rode bosmier	27
5.11 Effecten op prioritare habitats en soorten van Natura 2000 gebied	27
5.12 Effecten op de EHS	28
5.13 Effecten op natuurwaarden door de ingebruikname van de natuurbegraafplaats	28
6. CONSEQUENTIES VANUIT DE WET- EN REGELGEVING	29
6.1 Flora- en faunawet	29
6.2 Overige regelgeving	30
7. AANBEVELINGEN	31
Literatuur	33

1. INLEIDING

In opdracht van ASR Vastgoed Vermogensbeheer B.V. heeft Aeres Milieu in samenwerking met Faunaconsult een quickscan Flora- en faunawet en Natuurbeschermingswet uitgevoerd voor een aantal voorgestane ontwikkelingen op Landgoed De Utrecht. Om de natuurwaarden op het landgoed te versterken, is er een aantal beheers- en inrichtingsmaatregelen nodig, zoals de omvorming van monotone naaldbossen in natte heide, het afplaggen van vergraste heide en het aanleggen van poelen voor amfibieën en libellen. In totaal gaat het om:

- circa 47 ha bestaande natuur omvormen en ontwikkelen rond Flaes en Goor;
- circa 23 ha bestaande natuur omvormen en ontwikkelen rond Tulder en Broekeling;
- circa 23 ha bestaande natuur omvormen en ontwikkelen rond Moerbleek.

Om deze natuurmaatregelen te kunnen uitvoeren is een aantal kostendragers nodig. ASR wil daarom een natuurbegraafplaats laten aanleggen en 13 woningbouwlocaties ontwikkelen, binnen een zoekgebied van vijf te ontwikkelen mogelijke woningbouwlocaties. Ook wil ASR Vermogensbeheer twee blusvijvers (Vogelenzang en de Kievit) en een parkeerterrein bij herberg 'In den Bockenrijder' laten aanleggen.

Aeres Milieu is gevraagd het volgende aan te geven:

- welke beschermde dieren en planten komen mogelijk voor in het plangebied
- welke effecten heeft de voorgenomen ingreep
- kunnen negatieve effecten zoveel mogelijk worden gemitigeerd (verzacht)
- welke eventuele gevolgen zijn er met betrekking tot de Vogel- en Habitatrichtlijn, de Natuurbeschermingswet en de EHS en op welke wijze kunnen die worden gecompenseerd.

Leeswijzer

In hoofdstuk 2 wordt een beschrijving gegeven van het huidige beleidskader en van de Flora- en faunawet. Hoofdstuk 3 beschrijft het plangebied en de werkwijze van de inventarisaties van de natuurwaarden. In hoofdstuk 4 worden de resultaten van de beleids- en veldinventarisaties weergegeven en in hoofdstuk 5 de effecten van de voorgenomen ingreep op de aanwezige natuurwaarden. Hoofdstuk 6 behandelt de consequenties van wet- en regelgeving.

2. BELEIDSKADER

2.1 Inleiding

In dit hoofdstuk wordt een toelichting gegeven op het natuurbeleid van de diverse overheden, dat van belang is bij de voorgenomen herinrichting van het plangebied. Het natuur- en soortenbeleid is in Nederland geregeld in de Wet op de Ruimtelijke Ordening, de Natuurbeschermingswet en de Flora- en faunawet. Hiermee wordt onder andere invulling gegeven aan de Europese wet- en regelgeving, zoals de Vogel- en Habitatrichtlijn.

2.2 Flora- en faunawet

De Flora- en faunawet (Stb. 1998, 402) is op 1 april 2002 in werking is getreden. Deze wet bundelt onder meer de bepalingen over soortenbescherming die voorheen in verschillende wetten waren opgenomen, namelijk de Vogelwet 1936, de Jachtwet, (de oude) Natuurbeschermingswet, de Nuttige Dierenwet 1914 en de Wet bedreigde uitheemse dier- en plantensoorten. De Flora- en faunawet richt zich op de bescherming van circa 500 plant- en diersoorten. Het gaat hierbij om alle inheemse zoogdieren (uitgezonderd bruine rat, zwarte rat en huismuis), alle inheemse vogelsoorten, alle amfibieën en reptielen, een aantal vissen en enkele bij AMvB (Stb. 523, 2000) speciaal aangewezen plant- en diersoorten. Uitgangspunt van de wet is het 'nee, tenzij'- beginsel. Slechts voor een beperkt aantal handelingen kan op basis van artikel 75 van de Flora- en faunawet ontheffing worden verleend van de verboden uit artikel 8 t/m 18 van de wet (voor zover hiervoor niet reeds op basis van een ander artikel vrijstelling of ontheffing kan worden verleend). Voorwaarde daarbij is dat met de voorgenomen activiteit geen afbreuk wordt gedaan aan een gunstige staat van instandhouding van de soort.

Kort gezegd worden de onder de Flora- en faunawet beschermde plant- en diersoorten in drie categorieën opgedeeld, met elk een ander regime wat betreft ontheffingen:

- algemene soorten (FF1);
- overige soorten (FF2);
- streng beschermde soorten (FF3).

De categorie 'algemene soorten' –zoals mol en konijn - is voor de meeste activiteiten vrijgesteld voor een ontheffingsaanvraag.

De categorie 'overige soorten' is eveneens voor de meeste activiteiten vrijgesteld voor een ontheffingsaanvraag, mits die activiteiten worden uitgevoerd op basis van een door het Ministerie van Economische Zaken, Landbouw & Innovatie (EL&I) goedgekeurde gedragscode. In zo'n code geeft een sector zelf aan welke gedragslijnen men volgt om het schaden van beschermde soorten zo veel mogelijk te voorkomen, bijvoorbeeld: altijd eerst inventariseren waar de soorten precies voorkomen en daar met de werkzaamheden rekening mee houden, bijvoorbeeld door een hol af te schermen of de standplaats van planten aan te geven. Voor ingrepen waarvoor geen goedgekeurde gedragscode bestaat, moet ten aanzien van verblijfplaatsen van beschermde soorten uit de categorie 'overige soorten', een ontheffing worden aangevraagd. Daarbij kan worden volstaan met een zogenaamde lichte toetsing. Dat houdt in dat de voorgenomen maatregelen 'geen afbreuk doen aan gunstige staat van instandhouding van de soort'.

De categorie 'streng beschermde soorten' omvat de soorten die worden genoemd in bijlage 4 van de Habitatrichtlijn of bijlage 1 van AMvB artikel 75 van de Flora- en faunawet. Voor de categorie 'streng beschermde soorten' wordt slechts in een beperkt aantal situaties een vrijstelling verleend. Voor bijlage 1 soorten wordt getoetst aan de volgende drie criteria (Ministerie van Landbouw, Natuur en Voedselkwaliteit, 2005):

- 1) er wordt geen afbreuk gedaan aan de gunstige staat van instandhouding van de soort
- 2) er is geen goed alternatief
- 3) de activiteit past binnen een van de hierna genoemde belangen:
 - Onderzoek en onderwijs;
 - Repopulatie en herintroductie;

- Bescherming van flora en fauna;
- Veiligheid van het luchtverkeer;
- Volksgezondheid of openbare veiligheid;
- Dwingende redenen van openbaar belang;
- Voorkomen van ernstige schade aan vormen van eigendom
- Belangrijke overlast veroorzaakt door dieren;
- Uitvoering van werkzaamheden in het kader van bestendig beheer en onderhoud in de landbouw en bosbouw;
- Bestendig gebruik;
- Uitvoering in het kader van ruimtelijke inrichting of ontwikkeling.

Deze drie criteria vormen de zg. uitgebreide toets en aan alle drie moet worden voldaan. Als het gaat om een ontheffingsaanvraag in het kader van ruimtelijke inrichting of ontwikkeling en het gaat om streng beschermde soorten en/of vogels, dan wordt extra getoetst op een vierde criterium:

4) de werkzaamheden moeten zodanig uitgevoerd worden dat er sprake is van 'zorgvuldig handelen'

Voor ruimtelijke maatregelen kan men ten aanzien van streng beschermde soorten uit Bijlage IV van de Habitatrichtlijn ontheffing krijgen op grond van belangen die zijn opgenomen in de Habitatrichtlijn. Dat zijn:

- Bescherming van flora en fauna
- Volksgezondheid of openbare veiligheid
- Dwingende redenen van groot openbaar belang, met inbegrip van redenen van sociale of economische aard, en voor het milieu wezenlijke gunstige effecten.

Voor ruimtelijke maatregelen kan men ten aanzien van vogels ontheffing krijgen op grond van belangen die zijn opgenomen in de Vogelrichtlijn. Dat zijn:

- Bescherming van flora en fauna
- Veiligheid van het luchtverkeer
- Volksgezondheid of openbare veiligheid

2.3 *Natuurbeschermingswet 1998*

Natuurbeschermingswet 1998 beschermt verschillende soorten gebieden

De eerste Natuurbeschermingswet in Nederland dateert van 1967, deze wet maakte het mogelijk om natuurgebieden en soorten te beschermen, onder andere door het aanwijzen van beschermde natuurmonumenten. Deze oorspronkelijke natuurbeschermingswet is in 1998 vervangen en sindsdien richt de wet zich nog uitsluitend op de bescherming van gebieden.

De bepalingen van de Europese Vogel- en Habitatrichtlijn (tezamen genoemd "Natura 2000") zijn geïmplementeerd in de Natuurbeschermingswet. Zodoende is het Europese beleid ten aanzien van natuurbescherming in de Nederlandse wet verankerd. De Natuurbeschermingswet regelt de aanwijzing en bescherming van de volgende soorten gebieden:

- Vogel- en Habitatrichtlijngebieden (samen zijn dit de Natura 2000-gebieden);
- Beschermde natuurmonumenten;
- Wetlands (RAMSAR Conventie).

De Vogelrichtlijn

De Vogelrichtlijn (Richtlijn 79/409/EEG) richt zich op de bescherming van alle natuurlijk in het wild levende vogelsoorten en in het bijzonder op de leefgebieden van bedreigde en kwetsbare vogelsoorten. In de richtlijn worden nadere regels gesteld aan de bescherming, het beheer en de regulering van vogelsoorten. Een aantal gebieden is hierbij aangewezen als speciale beschermingszone. Deze gebieden maken onderdeel uit van Natura 2000, het ecologische netwerk van natuurgebieden in Europa. Voor beschermde vogelsoorten kan geen ontheffing worden aangevraagd voor uitvoering van werkzaamheden.

De Habitatrichtlijn

De Habitatrichtlijn (Richtlijn 92/43/EEG) richt zich op de instandhouding van natuurlijke habitats, habitats van soorten en de bescherming van plant- en diersoorten, met uitzondering van vogels. In bijlage I van deze richtlijn worden speciale beschermingszones aangewezen voor kwetsbare, bedreigde of zeldzame habitattypen. Bijlage II vermeldt de kwetsbare, bedreigde of zeldzame dier- en plantensoorten die beschermd moeten worden door speciale beschermingszones aan te wijzen. Bijlage IV vermeldt in het wild voorkomende kwetsbare, bedreigde of zeldzame dier- en plantensoorten die strikt beschermd moeten worden.

Natura 2000

De Europese Vogelrichtlijn en Habitatrichtlijn vormen samen Natura 2000. Alle lidstaten van de Europese Unie wijzen beschermde natuurgebieden aan die waardevol zijn voor het behoud van biodiversiteit in Europa. Nederland zal aan de hand van een vergunningenstelsel de zorgvuldige afweging maken rond projecten die gevolgen kunnen hebben voor Natura 2000-gebieden. Deze vergunningen worden verleend door de provincies of door de minister van EL&I. Daarnaast zal Nederland in de komende jaren voor alle gebieden die samen Natura 2000 vormen, beheersplannen opstellen. Deze beheersplannen maken duidelijk welke activiteiten wel en niet mogelijk zijn in en om die gebieden.

Beschermde natuurmonumenten

Met de aanwijzing van Natura 2000-gebieden zullen Beschermde Natuurmonumenten die overlappen met zo'n aanwijzing komen te vervallen. De buiten de Natura 2000 gebieden gelegen Beschermde Natuurmonumenten blijven bestaan. Beschermde Natuurmonumenten zijn als zodanig aangewezen vanwege de aanwezigheid van grote ecologische waarden.

Wetlands (RAMSAR Conventie)

De Ramsar-conventie is een internationale overeenkomst inzake watergebieden (draslanden) die van internationale betekenis zijn, in het bijzonder als woongebied voor watervogels. Een groot deel van deze beschermde wetlands is in Nederland ook al als Natura 2000 gebied aangewezen.

3. WERKWIJZE

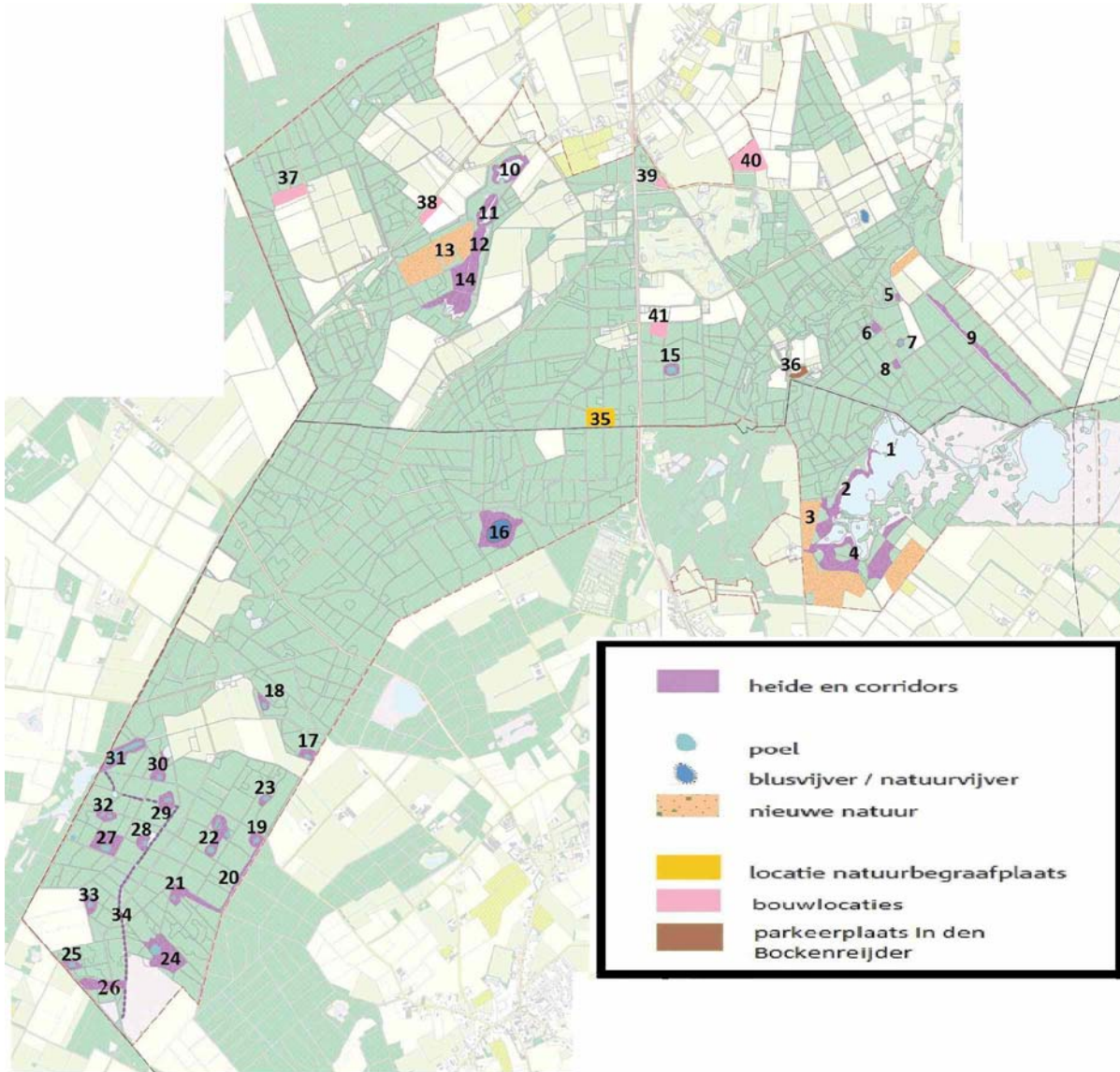
3.1 Beschrijving van het plangebied

Landgoed De Utrecht is circa 2500 hectare groot en ligt tegen de Belgische grens aan, in de gemeenten Reusel-de Mierden en Hilvarenbeek. Het landgoed bestaat grotendeels uit naaldbossen (met name grove den, Douglasspar, lariks en Weymouthden) met een ondergroei die wordt gedomineerd door bochtige smele en pijpenstrootje. Verder zijn er enkele droge en natte heidegebieden, die helaas sterk hebben te leiden onder vergrassing door pijpenstrootje. Dwars door het gebied loopt de beek De Reusel, die binnen het landgoed nooit is genormaliseerd. Doordat het water in De Reusel zeer schoon is, herbergt zij ondermeer een gezonde populatie van de bosbeekjuffer.

Het plangebied is weergegeven in figuur 3.1.1 De hieronder volgende beschrijving van de planlocaties correspondeert met de nummers in deze figuur. Figuur 3.1.2. t/m figuur 3.1.5 zijn foto's van diverse planlocaties.

1. De Flaes en De Kleine Flaes zijn voedselarme vennen met oevers waarin meestal pijpenstrootje of gagelstruweel domineren. Andere planten die in en rond deze vennen voorkomen zijn struikhei, dophei, kleine zonnedauw, waternavel, veenmos en veenpluis.
2. Oever aan de Flaes die is begroeid met grove dennen en een ondergroei van pijpenstrootje. Ook groeien hier gewone dophei, blauwe bosbes en brede stekelvaren.
3. Weiland dat wordt gedomineerd door zachte dravik, daarnaast groeien er rood zwenkgras, kruipende boterbloem en knikkende vossenstaart.
4. Grove dennenopstand met vrijwel geen ondergroei. Her en der groeit wat pijpenstrootje.
5. Ven met gewoon sterrenkroos, puntkroos en drijvend fonteinkruid, dat wordt omringd door zomereiken, pitrus, grote lisdodde en wolfsfoot. In het ven bevonden zich tijdens het veldbezoek tientallen larven van bruine kikker, middelste groene kikker en alpenwatersalamander.
6. Recent vergegraven perceel dat is omringd door gagelstruweel. Op de oevers groeit kleine zonnedauw, in het ven leven geen amfibieën.
7. Deels opstand van Douglasspar en deels perceel met ruwe berken. In het perceel is weinig ondergroei, met bochtige smele, blauwe bosbes en brede stekelvaren.
8. Recent gegraven ven, waarvan de oeverzone is afgeplagd. In het ven leven geen amfibieën.
9. Verschillende, naast een zandweg gelegen, naaldhoutpercelen met een ondergroei van bochtige smele en pijpenstrootje. Naast de zandweg ligt een sloot met steile oevers, waarop veel dubbelloofvarens en enkele koningsvarens groeien.
10. Het meertje Broekeling, waarvan sommige oevers zijn begroeid met gagelstruweel en sommige met hoog opgaande rododendrons. Aan de zuidwestzijde wordt het meertje gevoed door de ijszholdende Hoogeindsche beek, die plaatselijk tientallen meters breed is en een bijzondere begroeiing heeft van zwarte els, gagel en ijle zegge. Tijdens het veldbezoek werden hier een ijsvogel en Canadese ganzen waargenomen. Ook zijn er enkele eendenkorven op de westoever aanwezig.
11. Meertje ten zuiden van Broekeling met rododendrons en gagelstruweel op de oevers.
12. Gagelstruweel met een ondergroei van pijpenstrootje.
13. Aardappel- en maïsackers en graslanden met timotheegras en Engels raaigras. Tijdens het veldbezoek zat er een koppel roodborsttapuiten.
14. Zeer vochtig gagelstruweel, met her en der veenmos en gewone dopheide. Een deel bestaat uit een wat hoger gelegen perceel waar grove dennen en pijpenstrootje domineren, met her en der gagel, struikheide.
15. Perceel dat wordt gedomineerd door pijpenstrootje, met aangeplante zwarte elzen. In het perceel groeit redelijk wat dopheide en struikheide.
16. Monotone opstanden grove den en Weymouthden met een ondergroei die vrijwel uitsluitend uit pijpenstrootje bestaat.
17. Monotone lariksofstand met een ondergroei die bestaat uit pijpenstrootje.

18. Sparrenbos en een jonge dennenaanplant. Tijdens het veldbezoek zong er een boomleeuwerik.
19. Opstanden van grove den en Weymouthden met een ondergroei die wordt gedomineerd door bochtige smele en pijpenstrootje. Daarnaast groeien er hulst, vingerhoedskruid en twee koningsvarens in het perceel.
20. Opstanden van grove den en Weymouthden met een ondergroei van pijpenstrootje.
21. Vijver met oevers die zijn begroeid met pijpenstrootje, pitrus, wolfsfoot, rododendrons, wilgen en wat grove dennen. In het ven leven enkele bastaardkikkers. Naast de vijver ligt een perceel met lariks en Douglasspar en een ondergroei van bochtige smele.
22. Eentonige grove dennenopstand waarvan de kruidlaag wordt gedomineerd door pijpenstrootje en bochtige smele
23. Vak met flinke Douglassparren die goed verjongen en wat Western Hemlock. Tijdens het veldbezoek zongen er meerdere goudhaantjes.
24. Drie bosvakken; één grove dennenaanplant met een ondergroei van pijpenstrootje en wat gewone dopheide; één aanplant van fijnspar met opslag van ruwe berk, grove den en een ondergroei van pijpenstrootje en een bosvak Douglasspar zonder ondergroei.
25. Vak lariks met een ondergroei van bochtige smele, en een deel met Douglasspar.
26. Vak flinke Douglassparren die goed verjongen.
27. Vak grove dennen, deels zonder kruidlaag en deels met een kruidlaag die bestaat uit pijpenstrootje.
28. Vak grove dennen met een kruidlaag die bestaat uit pijpenstrootje en een jonge aanplant grove den, met een ondergroei van pitrus.
29. Deze locatie ligt deels in de reeds gerealiseerde boomloze corridor met pijpenstrootje, dopheide en struikheide. Aan weerszijden van de corridor bevinden zich vakken met Douglasspar, Servische spar en grove den, alle met een ondergroei van pijpenstrootje.
30. De locatie bestaat uit drie vakken, twee Douglasspar opstanden en een vak waarin zwarte els is aangeplant en pitrus de kruidlaag domineert. De weg tussen de beide Douglasvakken is begroeid met kale jonkers. Naast de zwarte elzenaanplant ligt een vijver met een hoge aarden wal waarop tuinplanten groeien.
31. De locatie bestaat uit een dichte opstand van Douglasspar en een opener bos met zomereiken. In beide delen domineert pijpenstrootje de kruidlaag. Het nabijgelegen ven 'De Lei' bevat veel knolrus, pitrus en waternavel en tijdens het veldbezoek was er een witgatje te zien.
32. Een vak met flinke Douglassparren die goed verjongen, een vak met jongere Douglasspar en een vak met grove den (met een ondergroei van pijpenstrootje).
33. Een vak grove dennen, met wat Amerikaanse vogelkers, vuilboom, hulst en sporkehout, met een ondergroei van bochtige smele, met her en der wat rankende helmbloem.
34. De reeds gerealiseerde heidecorridor.
35. Opstanden grove den en Weymouthden met een ondergroei van pijpenstrootje, bochtige smele en brede stekelvaren. In een boom bevindt zich een eekhoornnest.
36. De huidige parkeerplaats (een zandig terrein) naast herberg In den Bockenrijder.
37. Een maïsakker. Daarnaast bevindt zich een greppel naast een bosrand (grove dennen en sparren). In de greppel bevond zich tijdens het veldbezoek een levendbarende hagedis, verder groeien in het bos en de greppel bosandoorn, gewone dopheide, pijpenstrootje, braam en struikheide. Naast de Roovertsebaan staan twee rijen dikke beuken met vele holten.
38. Aardappelakker naast een gevarieerde houtsingel naast de Tuldensedijk. In de houtsingel groeien dikke beuken met holten, kamperfoelie en planten als dicht havikskruid en een enkele brede wespenorchis. Ook bevonden zich hier tijdens het veldwerk drie levendbarende hagedissen.
39. Een grasveld dat is begroeid met zachte dravik, Sint Janskruid, witte klaver, rood zwenkgras en schapenzuring. Het veldje is omringd door bos met wilgen, zomereiken, en zilversparren. Tussen het bos en het veldje bevindt zich een goed ontwikkeld braamstruweel.
40. Een maïsakker die aan drie zijden is omringd door sloten en de westkant grenst aan een beek. In de bermen rond de akker groeien soorten als haagwinde, grote brandnetel, klein hoefblad, akkerdistel, kale jonker, schijfkamille, vogelmuur en margriet. De slootjes hebben te kampen met sterke eutrofiëring vanuit de akker en zijn begroeid met puntkroos of hebben geen watervegetatie. Op de slootoevers groeien riet, gele lis, Japanse duizendknoop en grote brandnetel. De beek naast het perceel is volledig begroeid met riet. Ten zuiden van het perceel stroomt de beek naast een bosrand; de oevervegetatie bestaat hier uit adelaarsvaren en braam. In de beek groeit waterviolier en er vlogen vier mannelijke bosbeekjuffers.
41. Een akker die is omsloten door naaldbos.



Figuur 3.1.1. De planlocaties (uitleg nummers zie tekst).



Figuur 3.1.2. Veel planlocaties bestaan uit monotone naaldhoutopstanden.



Figuur 3.1.3. Locatie 10 (Broekeling) is begroeid met gagel en rododendrons.



Figuur 3.1.4. Locatie 12 is een goed ontwikkeld gagelstruweel.



Figuur 3.1.5. Aardappelakker op locatie 13.

3.2 Veldinventarisatie

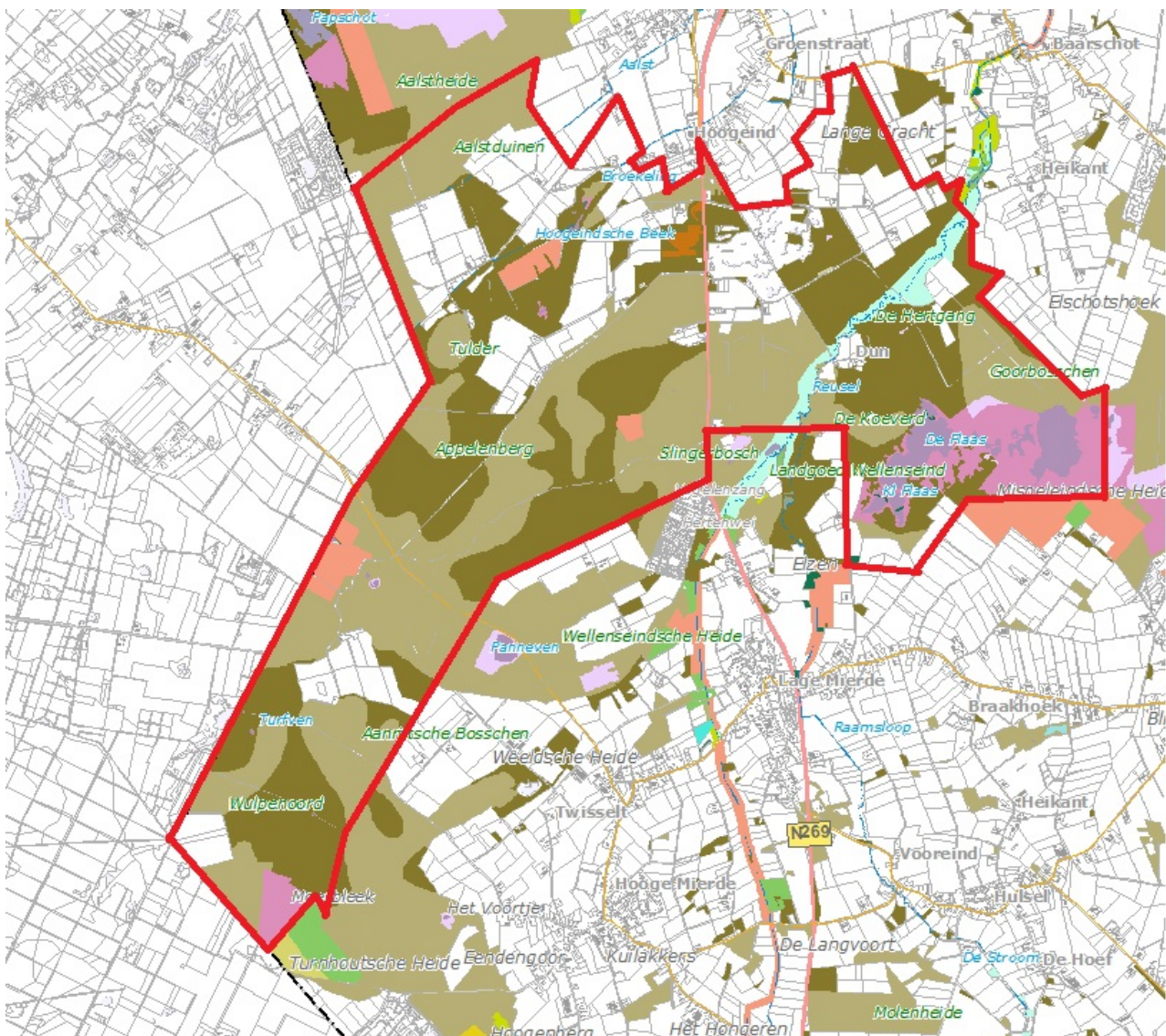
Op 14, 20, 21 en 26 juni 2012 zijn de in figuur 3.1.1. weergegeven planlocaties geïnspecteerd op het voorkomen van (mogelijke) vaste rust- en verblijfplaatsen van strenger beschermde diersoorten, jaarrond beschermde vogelnesten en beschermde planten. Hiertoe werden alle planlocaties 'uitgekamd' naar bomen met voor vleermuizen geschikt geachte holten, bomen met jaarrond beschermde vogelnesten, hopen van strenger beschermde zoogdieren en beschermde planten. Hierbij werd er speciaal gelet op pootafdrukken, krabsporen, wissels, uitwerpselen, haren, graafsporen, hopen, en potentieel geschikte verblijfplaatsen. Te vergraven wateren werden bemonsterd met een steeknet van 70 cm breed om het voorkomen van amfibieën en vissen in kaart te brengen. Daarnaast werden de aanwezige biotopen beoordeeld op hun geschiktheid als habitat voor beschermde diersoorten.

Het voorkomen van mossen is in de periode 2009 – 2012 op het volledige Landgoed De Utrecht in kaart gebracht door Mandos en Van Ruth (2012). Mandos en Van Ruth (2011) inventariseerden in de periode 2003 – 2011 ook het voorkomen van libellen, juffers, vlinders, sprinkhanen en sialgen op het landgoed. Hop (2012) onderzocht het voorkomen van vissen in 2005 en 2011 in de beken Reusel, Raamsloop en Spruitenstroompje. Rijsewijk en Van Delft (2010a, -b en 2011) brachten het voorkomen van amfibieën en reptielen op het landgoed in kaart. Ook werd Leon Liebregts (beheerder Landgoed De Utrecht) geraadpleegd over de bij hem bekende vaste rust- en verblijfplaatsen van strenger beschermde soorten. Tenslotte is er ook algemene verspreidingsliteratuur geraadpleegd om in te schatten welke soorten mogelijk op de planlocaties voorkomen (Bijlsma *et al.*, 2001; Bos *et al.*, 2006; Limpens *et al.*, 1997).

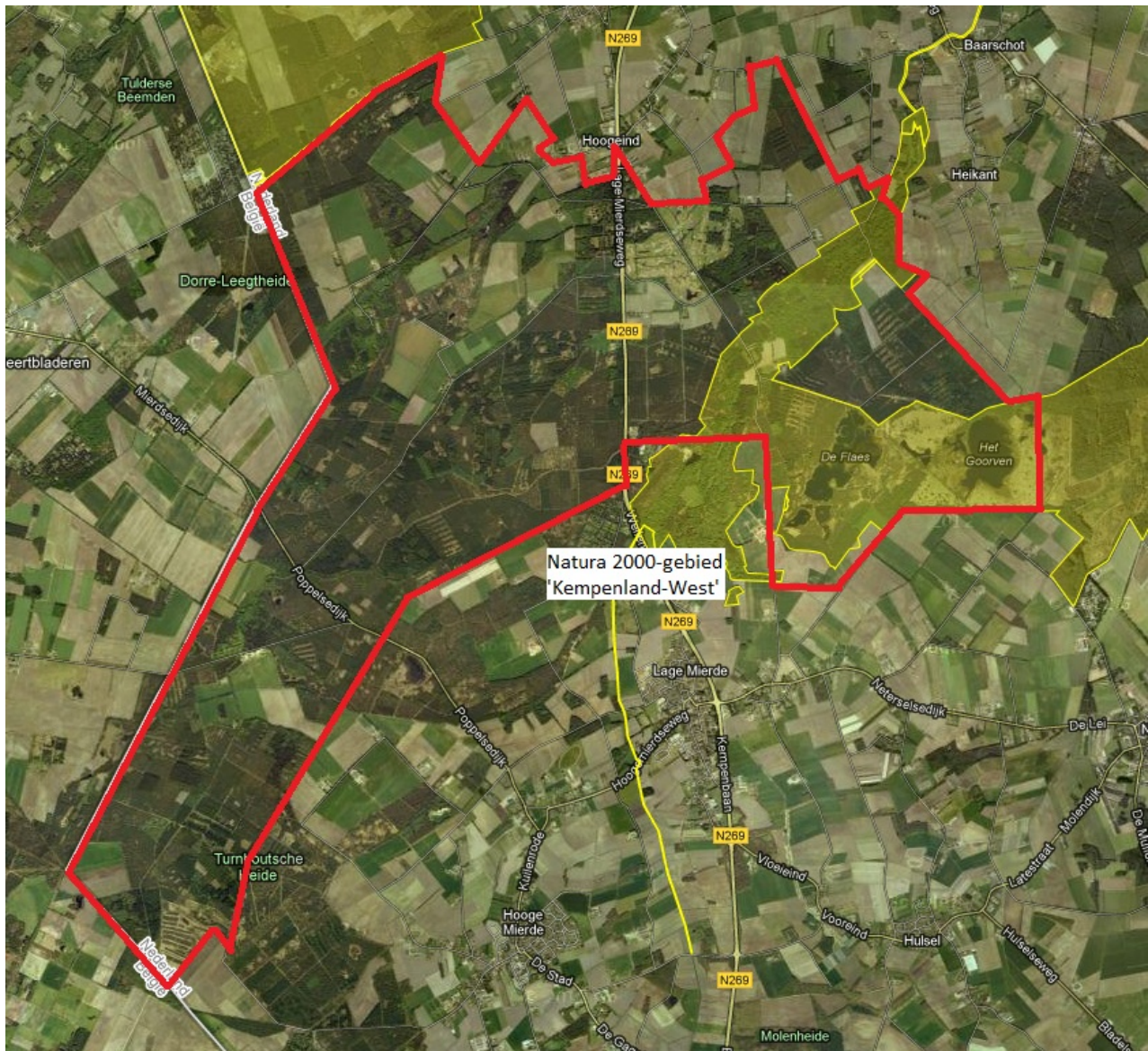
4. RESULTATEN INVENTARISATIE

4.1 Resultaten beleidsinventarisatie

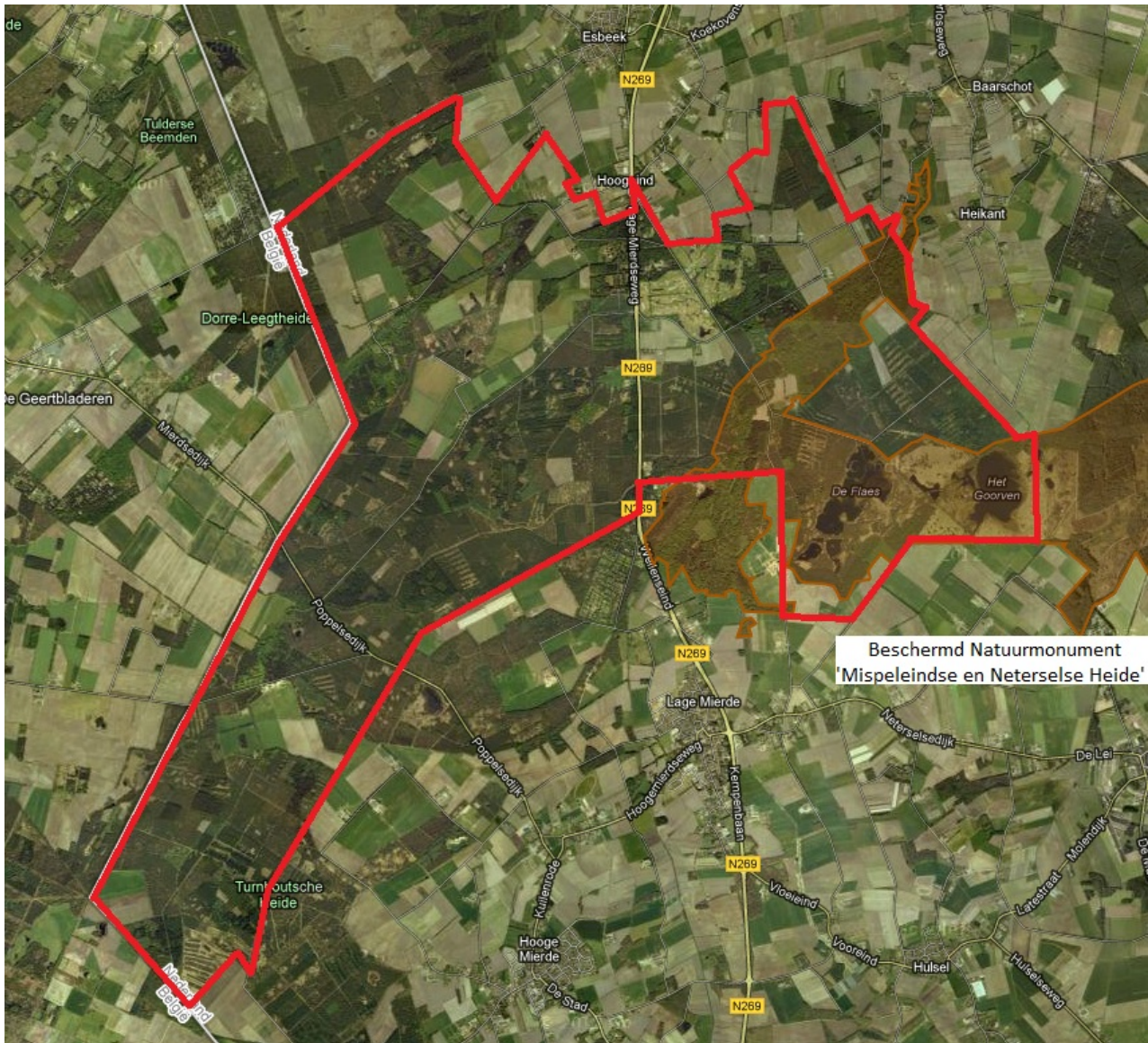
Landgoed De Utrecht bevindt zich voor een groot deel binnen de EHS (zie figuur 4.1.1.). Beek 'De Reusel', wateren 'De Flaes', 'Kleine Flaes' en 'Het Goorven' en het daar tussen gelegen bos zijn aangewezen als Natura 2000-gebied 'Kempenland-West' (zie figuur 4.1.2.). Voorheen waren deze gebieden tevens aangewezen als Beschermd Natuurmonument 'Mispelindse en Neterselse Heide' (zie figuur 4.1.3.). Doordat dit gebied tegenwoordig is aangewezen als Natura 2000-gebied, is het Beschermd Natuurmonument komen te vervallen. Andere beschermde natuurgebieden bevinden zich op grote afstand van het landgoed.



Figuur 4.1.1. Ligging van Landgoed De Utrecht (rood omlijnd) ten opzichte van de EHS (gekleurde gebieden).



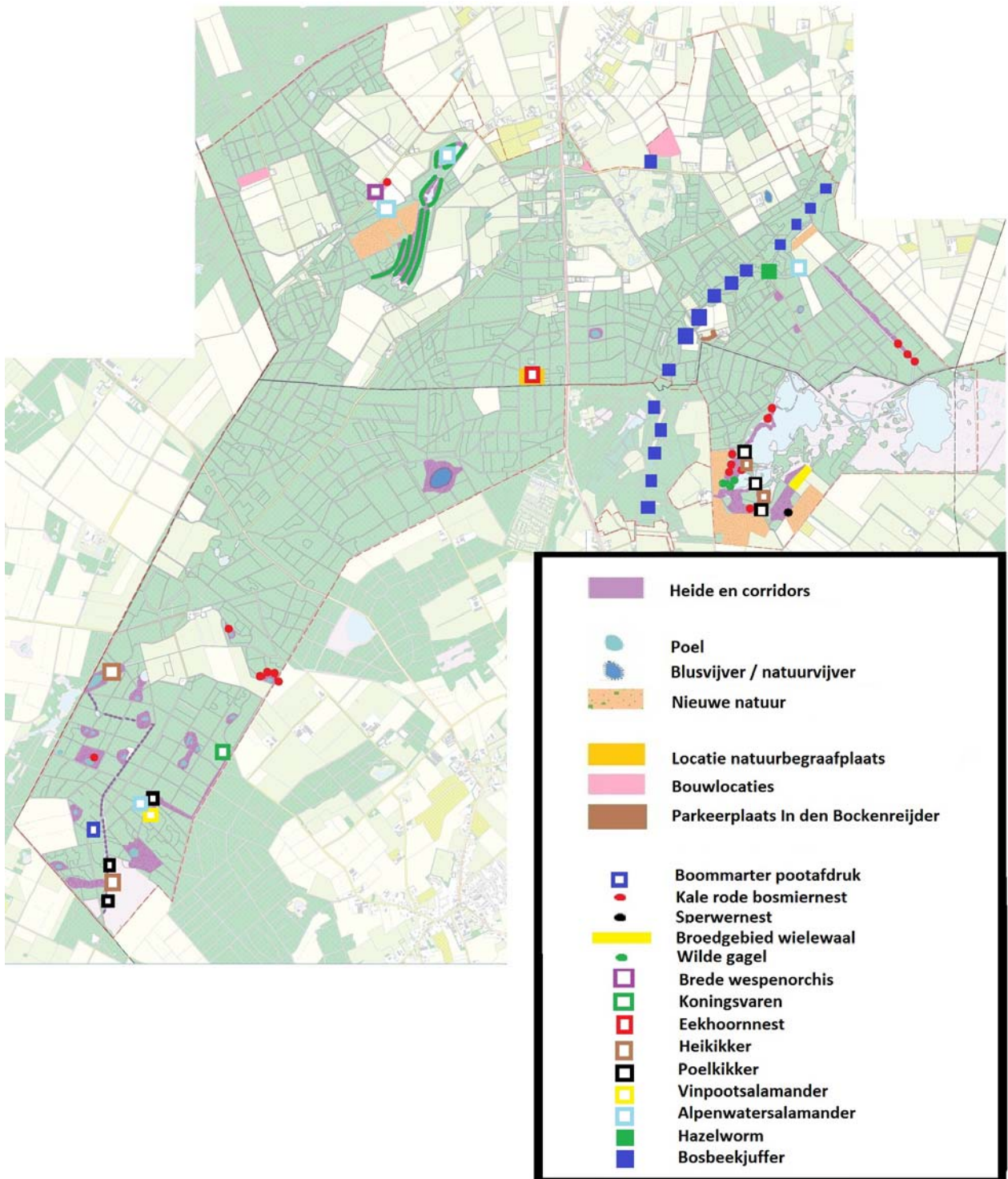
Figuur 4.1.2. Ligging van Landgoed De Utrecht (rood omlijnd) ten opzichte van Natura 2000-gebied 'Kempenland-West' (geel gemarkeerd).



Figuur 4.1.3. Ligging van Landgoed De Utrecht (rood omlijnd) ten opzichte van voorheen aangewezen Beschermd Natuurmonument 'Misleindse en Neterselse Heide' (oranje gemarkeerd).

4.2 Resultaten veldinventarisatie

Figuur 4.2.1. geeft de in of nabij de planlocaties waargenomen strenger beschermde en bijzondere soorten weer.



Figuur 4.2.1. Waarnemingen van strenger beschermde en bijzondere soorten.

Zoogdieren

Groepen holle bomen die geschikt ogen als kolonieverblijf of winterverblijf zijn op de planlocaties zelf afwezig. De nabij planlocaties 37 en 38 gelegen Roovtsebaan en Tuldensedijk worden vergezeld door dikke rijen beuken met vele holten, die geschikt lijken voor boombewonende vleermuissoorten als rosse vleermuis, watervleermuis en baardvleermuis. Omdat vrijwel alle bosvakken worden gedomineerd door naaldhout (of relatief jonge, zwarte els), ogen de meeste planlocaties oninteressant voor vleermuizen. Een uitzondering geldt voor planlocaties die zich op de oever van grotere vijvers (De Flaes, Kleine Flaes en Broekeling) bevinden. De bosranden en paden nabij alle planlocaties worden mogelijk als vaste vliegroute door vleermuizen gebruikt.

Op 26 juni 2012 trof Faunaconsult op de Prins Hendriklaan enkele pootafdrukken van een steenmarter aan (zie figuur 4.2.2). Dassenwissels, snuitputten of -holen werden tijdens het veldwerk nergens aangetroffen. Op planlocatie 35 werd een eekhoornnest aangetroffen. Sporen, wissels, uitwerpselen etc. van andere zoogdieren, die behoren tot de categorieën 'streng beschermde soorten' of 'overige soorten' zijn tijdens het veldbezoek niet aangetroffen.

Op vele planlocaties werden reekeutels en (jonge) reeën aangetroffen, evenals andere algemene zoogdiersoorten als konijn en haas. Tabel 4.2.1 geeft de zoogdiersoorten weer die (mogelijk) een vaste rust- en verblijfplaats in het plangebied hebben.



Figuur 4.2.2. Pootafdruk van een steenmarter nabij locatie 25.

Nederlandse naam en wetenschappelijke naam	FF1	FF2	FF3
Aardmuis (<i>Microtus agrestis</i>)	X		
Bosmuis (<i>Apodemus sylvaticus</i>)	X		
Rosse woelmuis (<i>Clethrionomys glareolus</i>)	X		
Gewone bosspitsmuis (<i>Sorex araneus</i>)	X		
Huisspitsmuis (<i>Crocidura russula</i>)	X		
Veldmuis (<i>Microtus arvalis</i>)	X		
Mol (<i>Talpa europea</i>)	X		
Ree (<i>Capreolus capreolus</i>)	X		
Konijn (<i>Oryctolagus cuniculus</i>)	X		
Haas (<i>Lepus europeus</i>)	X		
Dwergmuis (<i>Micromys minutus</i>)	X		
Hermelijn (<i>Mustela erminea</i>)	X		
Wezel (<i>Mustela nivalis</i>)	X		
Bunzing (<i>Mustela putorius</i>)	X		
Ondergrondse woelmuis (<i>Pitymys subterraneus</i>)	X		
Egel (<i>Erinaceus europeus</i>)	X		
Baardvleermuis (<i>Myotis mystacinus</i>)			X
Meervleermuis (<i>Myotis dasycneme</i>)			X

Nederlandse naam en wetenschappelijke naam	FF1	FF2	FF3
Watervleermuis (<i>Myotis daubentonii</i>)			X
Franjestaart (<i>Myotis natterii</i>)			X
Rosse vleermuis (<i>Nyctalus noctula</i>)			X
Laatvlieger (<i>Eptesicus serotinus</i>)			X
Gewone grootoorvleermuis (<i>Plecotus auritus</i>)			X
Ruige dwergvleermuis (<i>Pipistrellus nathusii</i>)			X

FF1 = algemene soorten

FF2 = overige soorten

FF3 = streng beschermde soorten

Tabel 4.2.1. Beschermde zoogdiersoorten die (mogelijk) een vaste rust- en verblijfplaats in het plangebied hebben. De status van de soorten in de Flora- en faunawet is eveneens weergegeven.

Vogels

Tijdens het veldbezoek werden in en rond de planlocaties vele vogelsoorten waargenomen; de meer bijzondere soorten werden waargenomen op de volgende locaties: ijsvogel (locatie 10), houtsnip (nabij locatie 36), twee koppels wielewalen met uitgevlogen jongen (in het populierenbos ten oosten van locatie 4), een kleine bonte specht (locatie 4), enkele broedende aalscholvers (locatie 1) en een zwarte specht (locatie 3).

Tijdens de inventarisaties werd slechts één jaarrond beschermd vogelnest aangetroffen: een mogelijk sperwernest op planlocatie 4. Wat betreft de vogelsoorten waarvan Dienst Regelingen (2009b) een omgevingscan eist, werden enkele nesten van de grote bonte specht aangetroffen. Daarnaast werden de volgende soorten in hun broedhabitat waargenomen: pimpelmees, koolmees, gekraagde roodstaart, boomklever, boomkruiper, glanskop, groene specht en spreeuw.

Vaatplanten

Op een aantal planlocaties werd gagel waargenomen. Op planlocatie 38 bevond zich een brede wespenorchis, daarnaast stonden er twee koningsvarens naast elkaar op locatie 19. In verschillende greppeloevers (onder meer nabij locatie 9) bevonden zich dubbelloofvarens (niet beschermd) en koningsvarens. Kleine zonnedauw werd op verschillende plaatsen op het landgoed aangetroffen, maar niet op een van de planlocaties. Op de heide ten zuiden van locatie 24 werden drie jonge jeneverbessen aangetroffen. De vindplaatsen van beschermde planten die buiten de planlocaties lagen zijn niet weergegeven in figuur 4.2.1. Tabel 4.2.2. geeft de beschermde planten en hun beschermingsstatus weer, die op de planlocaties zijn waargenomen.

Nederlandse naam en wetenschappelijke naam	FF1	FF2	FF3
Wilde gagel (<i>Myrica gale</i>)		X	
Brede wespenorchis (<i>Epipactis helleborine</i>)	X		
Koningsvaren (<i>Osmunda regalis</i>)	X		

FF1 = algemene soorten

FF2 = overige soorten

FF3 = streng beschermde soorten

Tabel 4.2.2. In het gebied (mogelijk) voorkomende beschermde soorten. De status van de soorten in de Flora- en faunawet is eveneens weergegeven.

Mossen

In totaal zijn er op landgoed De Utrecht 203 mossoorten gevonden. Mossen zijn in Nederland niet beschermd, maar enkele staan vermeld op de Nederlandse Rode Lijst. Van de 203 aangetroffen soorten zijn er 3 die op de Rode Lijst aangeduid worden als gevoelig. 16 Soorten zijn geclassificeerd als kwetsbaar en 5 als bedreigd. De aangetroffen mossen die geclassificeerd zijn als bedreigd en hun vindplaats zijn weergegeven in tabel 4.2.3. Geen van de waargenomen mossen is beschermd.

Wetenschappelijke naam	Nederlandse naam	Biotoop	Rode lijst
<i>Porella platyphylla</i>	Gewoon pelsmos	boswilg in De Hertgang	bedreigd
<i>Hypnum imponens</i>	Goudklauwtjesmos	eikenbos bij de Reusel	bedreigd
<i>Leucodon sciuroides</i>	Eekhoortjesmos	hazelaar	bedreigd
<i>Racomitrium lanuginosum</i>	Wollige bisschopsmuts	vochtige heide	bedreigd
<i>Loeskeobryum brevirostre</i>	Grof etagemos	essenbos bij de Reusel	bedreigd

Tabel 4.2.3 De aangetroffen mossen op Landgoed De Utrecht die geclassificeerd zijn als bedreigd op de Nederlandse Rode Lijst met hun vindplaats. Geen van de mossen is beschermd.

Herpetofauna

Faunaconsult nam op verschillende locaties de levendbarende hagedis waar en ook het RAVON (Rijsewijk en van Delft, 2010a, -b en 2011) nam de soort op meerdere plaatsen waar. In het ven op locatie 5 en in ven Broekeling heeft Faunaconsult larven van de alpenwatersalamander waargenomen, het RAVON trof de soort daarnaast aan in de Hoogeindsche beek en de poel bij locatie 21. De laatstgenoemde poel is volgens het RAVON ook een voortplantingswater van de vinpootsalamander. Het RAVON meldt verder dat Kleine Flaes, De Lei en een ven op De Moerbleek worden gebruikt als voortplantingswater door de heikikker. De poelkikker gebruikt volgens hen het zuidwestelijk deel van de Flaes, ven Broekeling en enkele vennen in en nabij De Moerbleek als voortplantingswater. Van de algemene amfibiesoorten werden middelste groene kikker, kleine watersalamander en gewone pad op veel locaties waargenomen. In principe komen de meeste planlocaties in aanmerking als zomerhabitat van deze soorten, maar wegens de hoge waterstanden in de winter of de afwezigheid van structuurrijke bodems, zijn de planlocaties 's winters geen geschikt leefgebied voor herpetofauna. De hazelworm komt volgens Rijsewijk en Van Delft (2010a, -b en 2011) voor nabij planlocaties 6,7,8,9, en 36. Tabel 4.2.4. geeft de in het gebied voorkomende beschermde herpetofauna en hun beschermingsstatus weer.

Nederlandse naam en wetenschappelijke naam	FF1	FF2	FF3
Levendbarende hagedis (<i>Lacerta vivipara</i>)		X	
Vinpootsalamander (<i>Triturus helveticus</i>)			X
Alpenwatersalamander (<i>Trituris alpestris</i>)		X	
Kleine watersalamander (<i>Triturus vulgaris</i>)	X		
Middelste groene kikker (<i>Rana esculenta</i>)	X		
Poelkikker (<i>Rana lessonae</i>)			X
Gewone pad (<i>Bufo bufo</i>)	X		
Bruine kikker (<i>Rana temporaria</i>)	X		
Hazelworm (<i>Anguis fragilis</i>)			X
Heikikker (<i>Rana arvalis</i>)			X

FF1 = algemene soorten

FF2 = overige soorten

FF3 = streng beschermde soorten

Tabel 4.2.4. In het gebied voorkomende beschermde herpetofaunasoorten. De status van de soorten in de Flora- en faunawet is eveneens weergegeven.

Insecten

Landgoed De Utrecht is van 2003 tot 2011 onderzocht op libellen en vlinders en van 2005 tot 2011 op sprinkhanen. In deze perioden werden er 2 libellensoorten, 2 vlindersoorten en 1 sprinkhanensoort waargenomen die voorkomen op de Nederlandse Rode Lijst. Deze soorten en hun status op de Rode Lijst zijn weergegeven in tabel 4.2.5. Geen van deze soorten is beschermd. Tijdens het veldwerk nam Faunaconsult meerdere vrouwelijke (zie figuur 4.2.3) en mannelijke bosbeekjuffers waar boven de Reusel. Daarnaast vlogen er op 14 juni 4 mannelijke en op 26 juni 2 mannelijke bosbeekjuffers boven een beekje ten zuidwesten van planlocatie 40.



Figuur 4.2.3. Een vrouwtje van de bosbeekjuffer boven de Reuzel.

Tabel 4.2.5. geeft de waargenomen beschermde libellen, vlinders, sprinkhanen en hun status op de Nederlandse Rode Lijst weer.

Wetenschappelijke naam	Nederlandse naam	Rode lijst
Libellen		
<i>Calopteryx virgo ssp. virgo</i>	Bosbeekjuffer	bedreigd
<i>Lestes virens ssp. vestalis</i>	Tengere pantserjuffer	kwetsbaar
Vlinder		
<i>Carterocephalus palaemon</i>	Bont dikkopje	kwetsbaar
<i>Ochlodes faunus</i>	Groot dikkopje	gevoelig
Sprinkhanen		
<i>Stethophyma grossum</i>	Moerassprinkhaan	kwetsbaar

Tabel 4.2.5. De aangetroffen libellensoorten, vlindersoorten en sprinkhaansoorten die voorkomen op de Nederlandse Rode Lijst. Geen van deze soorten is beschermd.

Op verschillende planlocaties heeft Faunaconsult nesten van de kale rode bosmier aangetroffen. De vindplaatsen zijn weergegeven in figuur 4.2.1. Tabel 4.2.6. geeft de op de planlocaties waargenomen beschermde insecten en hun beschermingsstatus weer.

Nederlandse naam en wetenschappelijke naam	FF1	FF2	FF3
Kale rode bosmier (<i>Formica polyctena</i>)	X		

FF1 = algemene soorten

FF2 = overige soorten

FF3 = streng beschermde soorten

Tabel 4.2.6. In het gebied voorkomende beschermde insecten. De status van de soorten in de Flora- en faunawet is eveneens weergegeven.

5. EFFECTEN VAN DE VOorgenomen INGReEP

5.1 *De ingreep*

Op planlocaties 1 tot en met 12 en 14 tot en met 33 wil men natuurherstellende maatregelen uitvoeren. Het gaat daarbij om omvorming van bos naar heide, het afplaggen van vergraste heide en de aanleg van poelen en heidevennen. Op locatie 13 wil men agrarische natuur realiseren. Locatie 34 is de reeds gerealiseerde heidecorridor (hier vinden geen verdere maatregelen plaats). Op planlocatie 35 wil men een natuurbegraafplaats aanleggen. Op locatie 36 wil men de bestaande parkeerplaats van herberg 'In den Bockenrijder' verhard en op locaties 37 tot en met 41 wil men in totaal 13 woningen bouwen (zie figuur 3.1.1).

5.2 *Effecten op vleermuizen*

In paragraaf 4.2 is al uitgelegd dat de planlocaties weinig tot geen waarde hebben voor vleermuizen. De kap van bomen zal leiden tot verplaatsing van de bosranden, waardoor eventuele vaste vliegroutes worden verlegd. De aanleg van extra poelen zal de hoeveelheid foerageergebied voor vleermuizen doen toenemen.

De dikke beukenlanen naast de Roovertsebaan en Tuldensedijk bevatten vele holten en zijn daardoor mogelijk een vaste rust- en verblijfplaats van boombewonende vleermuissoorten. Bij de ontwikkeling van bouwlocaties 37 en 38 (Roovertsebaan en Berkensingel) dient daarom te worden voorkomen dat er straatverlichting of buitenverlichting op de beuken naast deze toegangswegen wordt gericht. Als dat gebeurt hebben de geplande ingrepen naar verwachting geen negatief effect op vleermuizen.

5.3 *Effecten op de eekhoorn*

In planlocatie 41 is een eekhoornnest aangetroffen. De locatie van de nestboom is in figuur 4.2.1 weergegeven. Door de boom te behouden wordt het nest gespaard. Doordat verreweg de meeste bomen in planlocatie 41 blijven behouden, zal er voldoende foerageergebied voor de eekhoorn aanwezig blijven. Omdat eekhoorntjes goed aan mensen wennen, zal de voorgenomen ingebruikname als natuurbegraafplaats geen grote effecten op de eekhoorn hebben.

5.4 *Effecten op algemene beschermde soorten in het plangebied*

Het foerageergebied van enkele algemeen voorkomende beschermde zoogdieren en amfibieën zal tijdelijk (deels) verdwijnen. Holen en individuen van algemeen voorkomende zoogdieren zullen hierbij mogelijk worden verstoord of verdwijnen. Voor al deze soorten biedt de directe omgeving van het plangebied voldoende andere habitats. Door de te verwijderen vegetaties in de winter te verwijderen (dus in de periode 31 oktober – 1 maart) wordt schade aan amfibieën en reptielen en aan vogels, hun eieren en nesten voorkomen.

5.5 *Effecten op strenger beschermde vogelnesten*

In één perceel is een mogelijk sperwernest aangetroffen. Dit nest leek tijdens het veldbezoek echter niet bewoond en er waren geen prooirsten nabij het nest aanwezig. De kap van de nestboom zal op de sperwer geen noemenswaardig effect hebben, omdat er in de directe omgeving voldoende dichte sparren- en dennenopstanden zijn (de favoriete broedhabitat van de sperwer).

Voor nesten van de aangetroffen 'omgevingsscansoorten', dat zijn soorten waarvan Dienst Regelingen (2009b) een omgevingsscan eist, geldt hetzelfde. Van deze vogelsoorten, staat alleen de groene specht vermeld op de Nederlandse Rode Lijst (categorie 'kwetsbaar'). Omdat groene spechten zich voor meer dan 60% met mieren voeden, is de onder 5.10 besproken maatregel van groot belang voor deze soort.

5.6 *Effecten op de wielewaal*

Het voorkomen van twee koppels wielewalen is zeer bijzonder te noemen; deze soort is in Nederland zeldzaam en staat vermeld op de Nederlandse Rode Lijst (categorie 'kwetsbaar'). Beide koppels hebben waarschijnlijk gebroed in het populierenbos ten zuiden van de Flaes (populieren zijn de broedhabitat van de wielewaal en hierin werden de bedelende jongen waargenomen). Omdat dit populierenbos de enige broedhabitat in de wijde omtrek is, verdient het aanbeveling populieren op De Utrecht te handhaven, ook als de bewuste opstand wordt gekapt (vooralsnog zijn er geen plannen om de populierenopstand te kappen). Het is daarom aan te bevelen ruim voor de geplande oogst in de nabijheid nieuwe populieren aan te planten.

5.7 *Effecten op beschermde en bijzondere planten*

De vindplaatsen van de beschermde brede wespenorchis, gagel en koningsvaren op en nabij de planlocaties zijn weergegeven in figuur 4.2.1. Deze beschermde planten zullen worden behouden, door om de groeiplaats heen te werken, of dienen buiten het groeiseizoen (dus in de periode september – maart) te worden verplaatst naar een nabijgelegen geschikte locatie.

Van de bijzondere mossen (zie tabel 4.2.3.) zal mogelijk gewoon pelsmos nadeel ondervinden van de voorgenomen maatregelen, omdat er her en der boswilgen zullen worden gerooid. De wollige bisschopsmuts zal daarentegen mogelijk profiteren van de toename aan heideareaal. De overige mossoorten zullen waarschijnlijk geen effecten ondervinden.

5.8 *Effecten op herpetofauna*

De op veel planlocaties aanwezige horsten van het pijpenstrootje vormen in de zomer een geschikte landhabitat voor de levendbarende hagedis. Horstvorming treedt bij pijpenstrootje vooral op als de vegetatie 's winters onder water staat. Een aantal poelen en vennen wordt gebruikt als voortplantingswater van amfibieën. Door de oevers van deze wateren in de winter op te schonen, wordt schade aan amfibieën voorkomen. De andere planlocaties bevatten vrijwel geen ondergroei (dichte sparren- of dennenopstanden en akkers) of een ondergroei die volledig door bochtige smele wordt gedomineerd. Wegens de afwezigheid van structuur op deze planlocaties, vormen ze 's winters geen geschikt leefgebied voor herpetofauna. Door de voorgenomen maatregelen (bomen kappen, plaggen en eventueel poelen aanleggen) in de winter uit te voeren, wordt directe schade aan herpetofauna voorkomen.

De voorgenomen maatregelen zullen de hoeveelheid heide en het aantal poelen fors doen toenemen, waardoor de hoeveelheid voortplantingshabitats en foerageerhabitats van herpetofauna fors toeneemt.

5.9 *Effecten op bijzondere insecten*

Voor de meeste bijzondere insecten, die op het landgoed voorkomen, kan zonder meer worden gesteld dat de voorgenomen heideontwikkeling- en heideherstelmaatregelen een flinke toename oplevert van hun habitat (natte en droge heide). De tengere pantserjuffer zal baat hebben bij de voorgenomen aanleg van extra poelen en heidevennen.

Voor de bosbeekjuffer geldt dat de geplande maatregelen op ruime afstand plaatsvinden van hun belangrijkste leefgebied: de Reusel. Wegens het voorkomen van enkele mannelijke bosbeekjuffers boven het beekje ten zuidwesten van planlocatie 40, rijst de vraag of dit beekje wellicht geschikt is als voortplantingswater voor de bosbeekjuffer. Omdat dit beekje genormaliseerd is (bosbeekjuffers hebben een voorkeur voor meanderende beken) en er vrijwel geen ondergedoken waterplanten aanwezig waren tijdens het veldbezoek (hierop zetten bosbeekjuffers hun eieren af), lijkt dit vooralsnog niet het geval. Desondanks is het aan te raden de beek naast planlocatie 40 de ruimte te geven, zodat er in de toekomst mogelijkheden aanwezig blijven om de beek te verbeteren. Door ter hoogte van planlocatie 40 bomen aan te planten, zou het riet in de beek worden benadeeld, en zou het mogelijk worden dat er een onderwatervegetatie ontstaat. Het is hoe dan ook aan te bevelen een zone van 20 meter breed voor de beek te reserveren naast planlocatie 40.

5.10 *Effecten op de kale rode bosmier*

In een aantal percelen zijn nesten van de kale rode bosmier aangetroffen. Voordat er op deze locaties werkzaamheden worden verricht (plaggen, kappen van bomen of graven van poelen), dienen deze nesten naar een aangrenzend perceel worden verplaatst. Op deze wijze wordt het voortbestaan van de kale rode bosmier gewaarborgd.

5.11 *Effecten op prioritaire habitats en soorten van Natura 2000 gebied*

Natura 2000-gebied 'Kempenland-West' is voor de volgende habitats en soorten als Habitatrictlijngebied aangewezen:

- Stui fzandheiden met struikhei
- Zwakgebufferde vennen
- Bek en rivieren met waterplanten (waterranonkels)
- Vochtige heiden (hogere zandgronden)
- Droge heiden
- Pioniervegetaties met snavelbiezen
- Vochtige alluviale bossen (beekbegeleidende bossen)
- Kleine modderkruiper
- Drijvende waterweegbree

De voorgestane natuurherstelmaatregelen zullen leiden tot een forse toename aan areaal en kwaliteit van de prioritaire habitats 'Stui fzandheiden met struikhei', 'Zwakgebufferde vennen', 'Vochtige heiden', 'Droge heiden' en 'Pioniervegetaties met snavelbiezen'.

De in heide en vennen/poelen om te vormen bospercelen worden in de boomlaag gedomineerd door naaldhout en hebben een kruidlaag die bestaat uit een monotone dominantie van bochtige smele of pijpenstrootje, of hebben vrijwel geen bedekking in de kruidlaag. Geen van deze bospercelen heeft kenmerken van de prioritaire habitattypen.

De voorgestane realisatie van een natuurbegraafplaats en enkele woningbouwlocaties vinden op een redelijke afstand plaats van de kwalificerende habitats en soorten. Van deze 'harde' ontwikkelingen is de verharding van de parkeerplaats van herberg 'In Den Bockenrijder' de enige die in het Natura 2000 gebied zal plaatsvinden. Deze geplande verharding zal naar verwachting geen extra bezoekers naar 'In den Bockenrijder' aantrekken. Doordat enkele jaren geleden een uitkijktoren naast de Flaes is aangelegd, wordt er sindsdien iets minder gewandeld langs de nabij de herberg gelegen Reuzel.

De enige beek nabij een harde ontwikkeling bevindt zich ten westen van planlocatie 40. Dit beekje ligt buiten het Natura 2000 gebied. Faunaconsult heeft het beekje bemonsterd en hier werden geen kleine modderkruipers aangetroffen. Drijvende waterweegbree is niet op of nabij de planlocaties aangetroffen.

Netto hebben de voorgestane maatregelen een sterk positief effect op de prioritaire habitats van Natura 2000 gebied Kempenland-West', en geen noemenswaardig effect op de prioritaire soorten.

5.12 *Effecten op de EHS*

De effecten op de belangrijkste natuurwaarden in de EHS zijn in het voorgaande besproken. Netto zijn er sterk positieve effecten op de natuurwaarden in de EHS te verwachten.

5.13 *Effecten op natuurwaarden door de ingebruikname van de natuurbegraafplaats*

De hiervoor besproken effecten gelden ook voor locatie 35, de te ontwikkelen natuurbegraafplaats. De opdrachtgever heeft echter verzocht speciale aandacht aan deze voorgenomen ontwikkeling te schenken. Locatie 35 bestaat uit opstanden grove den en Weymouthen met een ondergroei die wordt gedomineerd door pijpenstrootje en bochtige smele, met redelijk veel brede stekelvaren. De dominantie van pijpenstrootje en bochtige smele en de abundantie van brede stekelvaren duiden op een sterke stikstofdepositie in het (recente) verleden, zoals die helaas ook in veel andere planlocaties is waar te nemen. Op een enkel eekhoornnest na (zie 5.4) zijn de natuurwaarden in deze planlocatie niet erg hoog. De voorgestane ontwikkeling tot natuurbegraafplaats zal daarom naar verwachting weinig tot geen negatieve effecten op de aanwezige natuurwaarden hebben.

6. CONSEQUENTIES VANUIT DE WET- EN REGELGEVING

6.1 Flora- en faunawet

Beschermde dieren uit de categorie 'algemene soorten': vrijstelling

Voor het vernietigen van holen etc. en verstoren van beschermde zoogdieren van de categorie 'algemene soorten' voor ruimtelijke ingrepen, bestaat een vrijstelling op grond van 'AMvB artikel 75' van de Flora- en faunawet (Ministerie van Landbouw, Natuur en Voedselkwaliteit, 2005). Er hoeft daarom geen ontheffing voor algemene soorten te worden aangevraagd.

Vleermuizen: geen straat- of buitenverlichting bij de Roovertsebaan en Tuldensedijk

Vaste rust- en verblijfplaatsen van vleermuizen zijn streng beschermd onder de Flora- en faunawet. De dikke beukenlanen naast de Roovertsebaan en Tuldensedijk vormen mogelijk een vaste rust- en verblijfplaats van boombewonende vleermuissoorten. Bij de ontwikkeling van bouwlocaties 37 en 38 (Roovertsebaan en Berkensingel) mag er daarom geen straat- of buitenverlichting op de beuken naast deze toegangswegen worden gericht. In dat geval hoeft er voor vleermuizen geen ontheffing op de Flora- en faunawet te worden aangevraagd.

Eekhoornnest: behouden

Eekhoornnesten worden in de Flora- en faunawet gezien als een vaste rust- en verblijfplaats van een beschermde diersoort (uit de beschermingscategorie 'overige beschermde soorten'). Door er bij de dunning van locatie 41 voor te zorgen dat de bewiuste nestboom blijft behouden, vindt er geen overtreding op de Flora- en faunawet plaats.

Strenger beschermde vogelnesten: geen ontheffing nodig

Nesten van omgevingsscansoorten zijn niet jaarrond beschermd, maar hun lokale voortbestaan dient middels een omgevingsscan te worden gewaarborgd (Dienst Regelingen, 2009b). In paragraaf 5.5 is uitgelegd dat dit het geval is, doordat er voldoende broedhabitat aanwezig blijft. Omdat het lokale voortbestaan van deze soorten is gewaarborgd, hoeft er geen ontheffing voor deze soorten te worden aangevraagd.

In het plangebied bevindt zich mogelijk een sperwernest. Sperwernesten worden onder de Flora- en faunawet jaarrond als een vaste rust- en verblijfplaats gezien (Dienst Regelingen, 2009b). Ook voor deze soort is in 5.5 uitgelegd dat de functionaliteit van de broedhabitat intact blijft. Het is voor de sperwer daardoor niet nodig een ontheffing op artikel 11 (verbod op vernietigen vaste rust- en verblijfplaatsen) van de Flora- en faunawet aan te vragen.

Algemene vogels: geen directe schade

Door het verwijderen van de vegetatie buiten de periode 15 maart tot 15 juli (het broedseizoen van de meeste vogels) uit te voeren, wordt directe schade aan algemeen voorkomende vogels, hun nesten en eieren voorkomen. Vogelsoorten waarvan het nest buiten het broedseizoen als een vaste rust- en verblijfplaats wordt gezien, zijn waarschijnlijk afwezig. Er hoeft dus geen ontheffing voor vogels te worden aangevraagd.

Wielewaal: populierbos handhaven

Omdat de wielewaal zeer zeldzaam is en staat vermeld op de Nederlandse Rode Lijst (categorie 'kwetsbaar'), is de zogenaamde 'zorgplicht' (Artikel 2 van de Flora- en faunawet) ten aanzien van deze soort van toepassing. Omdat het populierenbos ten zuiden van de Flaes de enige broedhabitat in de wijde omtrek is, verdient het aanbeveling deze opstand zo lang mogelijk te handhaven en tijdig (ruim voor de kap) in de nabijheid nieuwe populieren aan te planten.

Herpetofauna: werkzaamheden in de winter uitvoeren

Op de diverse planlocaties komen 's zomers verschillende (streng) beschermde amfibieën en reptielen voor. Door de voorgenomen maatregelen (bomen kappen, plaggen en eventueel poelen aanleggen) in de winter uit te voeren (dus in de periode november – februari), wordt directe schade aan herpetofauna voorkomen. In dat geval hoeft er geen ontheffing voor herpetofauna te worden aangevraagd.

Kale rode bosmiernesten: nest verplaatsen of behouden

Vanwege de 'algemene zorgplicht' dienen de aanwezige bosmiernesten te worden behouden of te worden verplaatst naar een nabijgelegen bosrand. Behoud van bosmiernesten heeft alleen zin als er voldoende bomen in de directe omgeving van het nest aanwezig blijven. De verplaatsing van de nesten kan het beste geschieden met een graafmachine, of volgens de door Al (1995) beschreven methode.

Omdat de kale rode bosmier valt in de beschermingscategorie 'algemene soorten' is er voor het verplaatsen van de nesten geen ontheffing op de Flora- en faunawet nodig. Ten aanzien van ruimtelijke ingrepen, zoals het kappen van bos, bestaat voor dergelijke soorten een vrijstelling op grond van 'AMvB artikel 75' (Ministerie van Landbouw, Natuur en Voedselkwaliteit, 2005).

Voorkomen doden of verwonden dieren

De in de Flora- en faunawet genoemde 'algemene zorgplicht' is ook op beschermde soorten uit de categorie 'algemene soorten' van toepassing. Beschermde diersoorten (ook die van de categorie 'algemene soorten') die tijdens het verwijderen van vegetatie en het vergraven van grond worden aangetroffen, moeten direct worden gevangen en na afloop van de werkzaamheden in het aangrenzende gebied worden vrijgelaten.

6.2 Overige regelgeving

Omdat er geen negatieve effecten op de EHS zijn te verwachten, zijn er op dit punt geen bezwaren vanuit het provinciale natuurbeleid.

Omdat er wel sterk positieve, maar geen noemenswaardige negatieve effecten op Natura 2000 gebied 'Kempenland-West' zijn te verwachten, is er geen vergunning nodig op grond van de Natuurbeschermingswet (ex artikel 19d lid 1).

7. AANBEVELINGEN

Bosbeekjuffer: beek bij planlocatie 40 ontwikkelen

Het beekje ten zuidwesten van planlocatie 40 kan in de toekomst wellicht geschikt worden gemaakt als voortplantingswater voor de bosbeekjuffer. Het is daarom aan te raden de beek naast planlocatie 40 de ruimte te geven, zodat er in de toekomst mogelijkheden aanwezig blijven om de beek te verbeteren. Door, ter hoogte van planlocatie 40 een rij bomen aan te planten, zou het riet in de beek worden benadeeld, en zou het mogelijk worden dat er een onderwatervegetatie kan ontstaan. Het is hoe dan ook aan te bevelen een zone van 20 meter breed voor de beek te reserveren naast planlocatie 40. Omdat de bosbeekjuffer wettelijk niet is beschermd, is deze maatregel niet verplicht. Omdat de bosbeekjuffer voorkomt op de Nederlandse Rode Lijst is deze maatregel wel gewenst. Voor de uitvoering van deze aanbeveling is medewerking van meerdere partijen, waaronder het waterschap nodig.

Natuurlijke inrichting rond woningbouwlocaties

De vijf mogelijk tot bouwlocaties te ontwikkelen planlocaties (37,38,39, 40 en 41) bieden ruimte aan zeker 23 woningen, terwijl het plan van Landgoed De Utrecht slechts 13 te ontwikkelen woningen bevat. Voor alle vijf de onderzochte mogelijke bouwlocaties is geen sprake van mogelijk significant negatieve effecten op de instandhoudingsdoelen voor het Natura 2000-gebied Kempenland-West. Ook is geen sprake van aantasting of verstoring van beschermde soorten flora en fauna.

Wel bevelen wij aan om bij de inrichting van de woningbouwlocaties zoveel mogelijk te kiezen voor een natuurlijke inrichting van de omgeving van de woningen die kan bijdragen aan versterking van de biodiversiteit. Zo kan bij planlocatie 40 het geven van ruimte aan de beek ten goed komen aan de bosbeekjuffer, zoals hierboven aangegeven.



Figuur 7.1. Zwarte elzen en ijle zegge langs de Hoogeindschebeek.

Literatuur

- Al, E. 1995. Als bosmieren een probleem zijn...IKC Natuurbeheer, Wageningen.
- Bos, F., M. Bosveld, D. Groenendijk, C. van Swaay, I. Wynhoff. 2006. De dagvlinders van Nederland, verspreiding en bescherming. Nationaal Natuurhistorisch Museum Naturalis, Leiden; European Invertebrate Survey, Leiden.
- Dienst Regelingen. 2009a. Wijziging beoordeling ontheffing Flora- en faunawet bij ruimtelijke ingrepen. Ministerie van Landbouw, Natuurbeheer en Voedselkwaliteit.
- Dienst Regelingen. 2009b. Bijlage aangepaste lijst jaarrond beschermde vogelnesten. Ontheffing Flora- en faunawet ruimtelijke ingreep. Ministerie van Landbouw, Natuurbeheer en Voedselkwaliteit.
- Dienst Regelingen. 2009c. Uitleg Aangepaste beoordeling ontheffing ruimtelijke ingrepen Flora- en faunawet.
- Hop, J. 2012. Visstandonderzoek stroomgebied De Reusel, Raamsloop, Achterste Stroom, Spruitenstroompje, Roodloop. Opdrachtgever Aquon. ATKB, Stellendam.
- Limpens, H.G.J.A., K. Mosterd en W. Bongers. 1997. Atlas van de Nederlandse vleermuizen. Onderzoek naar verspreiding en ecologie. KNNV Uitgeverij, Utrecht.
- Mandos, M. en P. van Ruth. 2011. Waarnemingen Landgoed De Utrecht 2011. Waarnemingenoverzicht van insecten in de periode 2003 – 2011 op Landgoed De Utrecht. Niet gepubliceerd rapport.
- Mandos, P. en P. van Ruth. 2012. Verslag mossenonderzoek Landgoed De Utrecht 2009-2012. Inventarisatiegegevens die zijn verzameld door Peter van Ruth, Maarten Mandos, Maarleen Smulders, Dick Haaksma. Niet gepubliceerd rapport.
- Ministerie van Landbouw, Natuur en Voedselkwaliteit, 2005-A. Buiten aan het werk? Houd tijdig rekening met beschermde dieren en planten! Ministerie van Landbouw, Natuur en Voedselkwaliteit, Den Haag.
- Ministerie van Landbouw, Natuur en Voedselkwaliteit, 2005-B. Algemene Handreiking Natuurbeschermingswet 1998. Ministerie van Landbouw, Natuur en Voedselkwaliteit, Den Haag.
- Rijsewijk, A.C. van en J.J.C.W. van Delft. 2010a. Verbetering van drie leefgebieden voor amfibieën en andere faunasoorten in Landgoed de Utrecht. Deel 1 Moerbleek. In opdracht van ASR Vastgoed B.V. RAVON, Nijmegen.
- Rijsewijk, A.C. van en J.J.C.W. van Delft. 2010b. Verbetering van drie leefgebieden voor amfibieën en andere faunasoorten in Landgoed de Utrecht. Deel 2 Broekeling. In opdracht van ASR Vastgoed B.V. RAVON, Nijmegen.
- Rijsewijk, A.C. van en J.J.C.W. van Delft. 2011. Verbetering van drie leefgebieden voor amfibieën en andere faunasoorten in Landgoed de Utrecht. Deel 3 De Flaes en Het Goor. In opdracht van ASR Vastgoed B.V. RAVON, Nijmegen.