



Colofon

Opdrachtgever : Gemeente Haaren
Contactpersoon : L. Timmermans

Opgesteld door : M. Heerekop
Gecontroleerd door : H. van Rijen

Projectnummer : 15.0501-R01
Status : Definitief

's-Hertogenbosch, 2 juli 2015

Parkeeronderzoek centrum Haaren

Resultaten

INHOUDSOPGAVE

1	INLEIDING	3
1.1	AANLEIDING	3
1.2	DOEL	3
1.3	LEESWIJZER	3
2	ONDERZOEKSOPZET	4
2.1	ONDERZOEKSGEBIED	4
2.2	PARKEERCAPACITEIT	5
2.3	OMSTANDIGHEDEN PARKEERONDERZOEK	5
3	RESULTATEN PARKEERONDERZOEK	6
3.1	PARKEERBEZETTING	6
3.2	FOUTPARKEREN	8
3.3	PARKEERDUUR	8
3.4	PARKEERMOTIEVEN	10
4	VERANDERINGEN PARKEERDRUK	13
4.1	PARKEERVRAAG TE HERONTWIKKELEN LOCATIES	13
4.2	GEBRUIK PARKEERPLAATSEN VERSUS THEORETISCHE PARKEERVRAAG	13
	 BIJLAGE 1: PARKEERCAPACITEIT ONDERZOEKSGEBIED	 16
	BIJLAGE 2: RESULTATEN BEZETTING PARKEREN	17
	BIJLAGE 3: OVERZICHT PARKEERDUUR	19
	BIJLAGE 4: CATEGORIEËN EN TOEDELING PARKEERMOTIEF	21
	BIJLAGE 5: OVERZICHT PARKEERMOTIEVEN PER CLUSTER	22
	BIJLAGE 6: BEREKENING THEORETISCHE PARKEERVRAAG	23

1 Inleiding

1.1 Aanleiding

Het Centrumplan zoals deze medio 2013 door de gemeente Haaren is vastgesteld, voorziet in het 'vertrek' van de sporthal en de twee basisscholen. Hiermee komen er in het centrum van Haaren drie locaties voor herontwikkeling vrij. In combinatie met deze herontwikkelingen wordt ook de openbare ruimte in de directe omgeving heringericht (verbetering ruimtelijke en functionele structuur).

1.2 Doel

De herontwikkeling van de drie locaties en de herinrichting van de openbare ruimte hebben uiteindelijk ook invloed op het parkeren in het centrum van Haaren. Om deze effecten in beeld te kunnen brengen, is inzicht in de huidige parkeerdruk en de parkeermotieven rondom deze locaties nodig. Op basis van deze gegevens kan duidelijk worden gemaakt welke verandering in de parkeerdruk optreedt als deze functies verdwijnen.

Doel

Inzicht in de huidige parkeerdruk en parkeermotieven rondom drie herontwikkelingslocaties in het centrum van Haaren, op basis waarvan duidelijk wordt welke verandering in de parkeerdruk optreedt bij herontwikkeling.

1.3 Leeswijzer

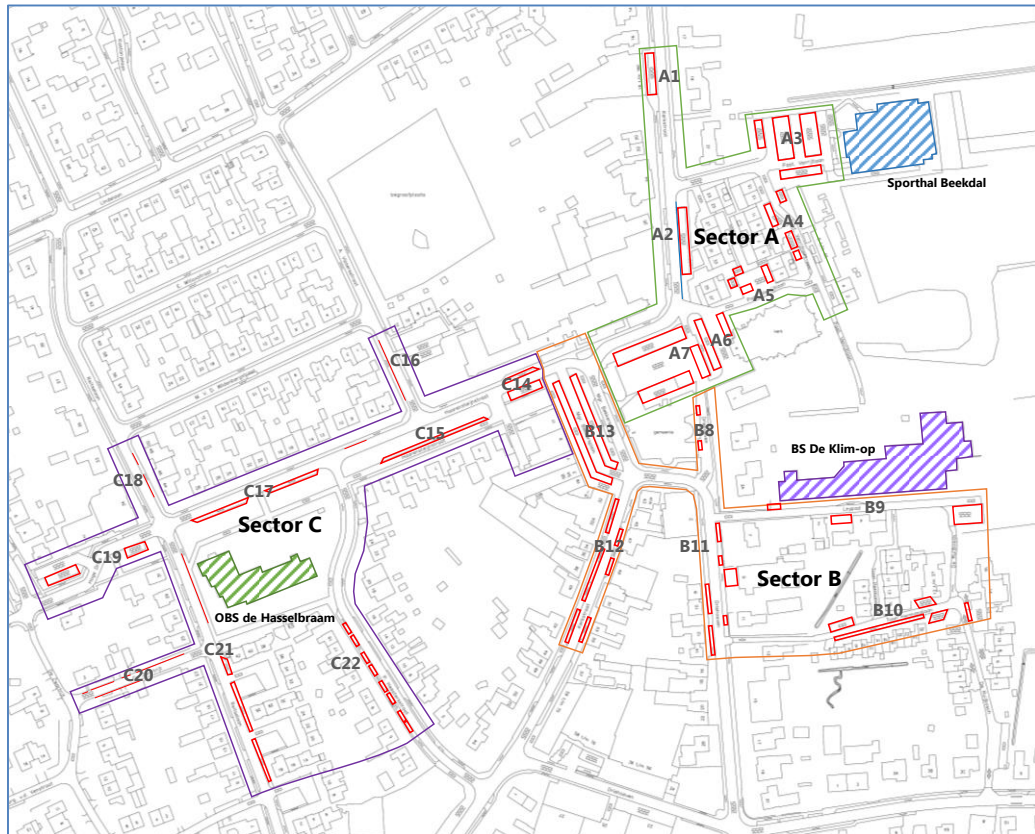
In deze rapportage zijn de resultaten van het parkeeronderzoek opgenomen. Hierbij is eerst de onderzoeksopzet en zijn de gehanteerde uitgangspunten beschreven (hoofdstuk 2). Vervolgens zijn de resultaten van de parkeerdrukmeting in hoofdstuk 3 opgenomen. In hoofdstuk 4 is beschreven wat effecten op de parkeerdruk zijn bij het verdwijnen van functies. In de rapportage wordt zoveel mogelijk uitgegaan van kaartmateriaal en tabellen..

2 Onderzoekopzet

2.1 Onderzoeksgebied

In afbeelding 1 is de indeling van het onderzoeksgebied in sectoren en clusters weergegeven. De getallen verwijzen naar de clusters zoals deze in de bijbehorende tabel zijn opgenomen.

afbeelding 1
sectoren en clusters
onderzoeksgebied



Sector	Cluster	Straatnaam	tussen	
A	1	Kerkstraat	Kerkstraat nr 18	Kerkstraat nr 24
	2	Kerkstraat	Kerkstraat nr 24	Kerkstraat nr 37
	3	Pastoor Verijtlaan	Beekdal	
	4	Pastoor Verijtlaan	Pastoor Verijtlaan 1	Pastoor Verijtlaan 15
	5	Pastoor Verijtlaan	Sint Lambertuskerk	Pastoor Verijtlaan 1
	6	Sint Lambertuskerk		
	7	Mgr. Bekkersplein	Gemeentehuis	
B	8	Driehoeven	Driehoeven nr 1	Driehoeven nr 3A
	9	Leypad		
	10	Toon Hermanslaan		
	11	Driehoeven	Kerkstraat	Toon Hermanslaan
	12	Kerkstraat	Driehoeven	Kerkstraat nr 42
	13	Mgr. Bekkersplein	Haarensteijnstraat	Driehoeven
C	14	Haarensteijnstraat	Mgr. Bekkersplein	Haarensteijnstraat nr 1
	15	Haarensteijnstraat	Haarensteijnstraat nr 1	Haarensteijnstraat nr 13
	16	A. Visserstraat	M.V.D. Wildenstraat	Haarensteijnstraat
	17	Haarensteijnstraat	Reitselaan	P. Heestersstraat
	18	Reitselaan	Haarensteijnstraat	Reitselaan nr 50
	19	Hoge Dries		
	20	De Zwartrijt		
	21	Reitselaan	Reitselaan nr 18	Haarensteijnstraat
	22	P. Heestersstraat		

Uitvoering parkeeronderzoek

Het parkeeronderzoek bestaat uit een parkeerduurmeting waarbij op twee werkdagen van 07:00 uur tot 19:00 uur de eerste vier karakters van de geparkeerde voertuigen zijn genoteerd. Naast de parkeerdruk, maakt de registratie van kentekens het ook mogelijk om parkeermotieven (op basis van parkeerduur) te achterhalen. Het parkeeronderzoek is uitgevoerd op:

1. dinsdag 26 mei 2015;
2. donderdag 4 juni 2015.

2.2 Parkeercapaciteit

In het onderzoeksgebied is tijdens een inventarisatie het aantal parkeerplaatsen geregistreerd. Voor wegen die breder zijn dan 5,80 meter (bron ASVV 11.2.3 Rijbaan voor gemengd verkeer - met langsparkeren op de rijbaan) is er van uitgegaan dat aan één zijde geparkeerd kan worden en dat elke auto een ruimtebeslag (lengte) kent van 5,00 meter. Door de beschikbare weglengte hierdoor te delen is het aantal langsparkeerplekken verkregen. Hierbij is onder andere rekening gehouden met aspecten als inritten, oversteekplaatsen voor voetgangers en het vrijhouden van ruimte voor bochten.

In tabel 1 zijn de parkeercapaciteiten in het onderzoeksgebied opgenomen. In bijlage 1 is de parkeercapaciteit nader gespecificeerd.

tabel 1
parkeercapaciteit
sectoren

Sector	Algemene parkeerplaatsen		Bijzondere parkeerplaatsen			Totaal
	In vakken	Op straat	MiVa	Kenteken	(brom)fiets	
A	158	9	3	3	0	173
B	104	0	3	2	0	109
C	66	27	1	0	1	95
Totaal	328	36	7	5	2	377

2.3 Omstandigheden parkeeronderzoek

Op dinsdag 29 mei 2015 was het tijdens de gehele meetperiode droog en licht bewolkt. De temperatuur lag bij het begin rond de 11 graden en steeg na verloop tot circa 17 graden Celsius. Donderdag 4 juni 2015 was een zonnige dag waarbij de temperatuur aan het eind van de middag opliep tot circa 23 graden Celsius. Verder bleef het droog en vrijwel onbewolkt. De weersomstandigheden op de onderzoeksdagen zijn vergelijkbaar. Er zijn geen extreme weersomstandigheden geweest die invloed hebben gehad op de uitvoering van het parkeeronderzoek.

Op donderdag 4 juni 2015 vond de wekelijkse markt op het Monseigneur Bekkersplein plaats. Tot 14:00 uur kon op de parkeervoorziening van het Monseigneur Bekkersplein (voor het gemeentehuis) niet geparkeerd worden.

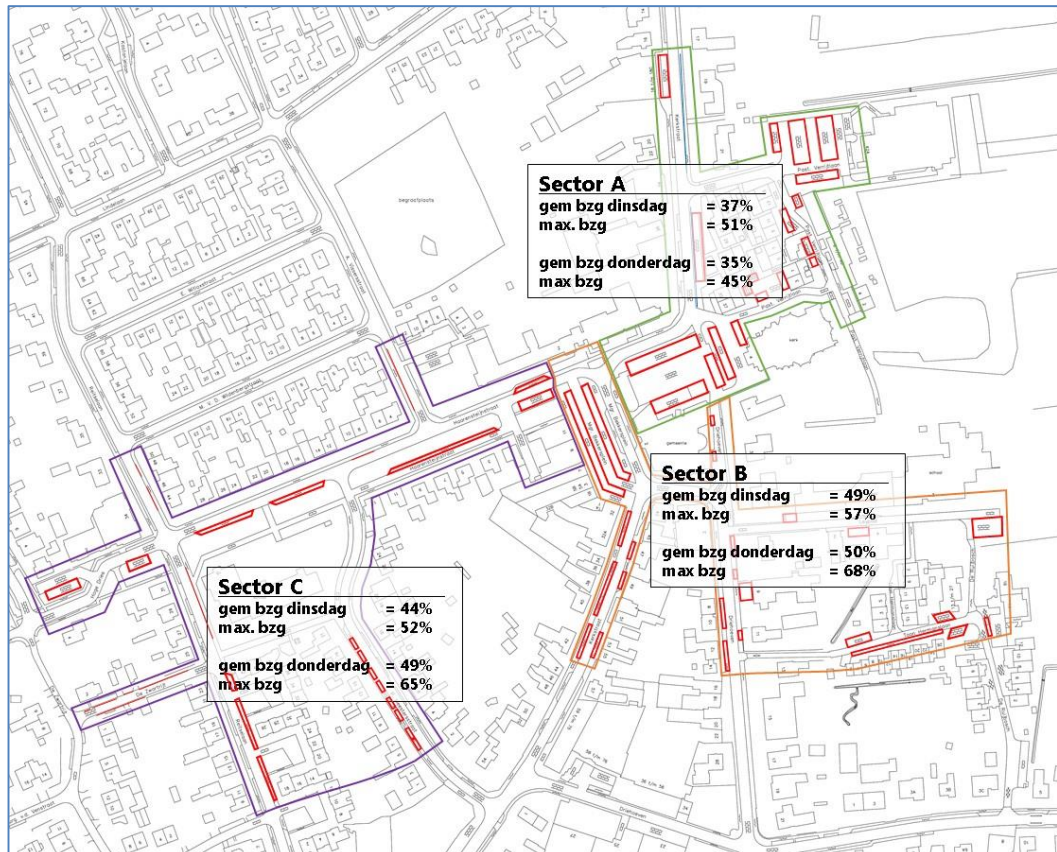
Verder zijn er geen omstandigheden geconstateerd waardoor parkeerplaatsen niet beschikbaar waren.

3 Resultaten parkeeronderzoek

3.1 Parkeerbezetting

Afbeelding 2 en de tabellen 2 en 3 geven van respectievelijk de dinsdag en donderdag de parkeerbezetting (bezettingsgraad van de parkeerplaatsen) weer. De in de tabellen opgenomen bezetting is inclusief foutparkeerders en bijzondere parkeerders als minder validen en parkeerders met een parkeerplaats op kenteken. De parkeerbezetting is het totaal aantal geparkeerde voertuigen (inclusief foutparkeerders), gedeeld door de beschikbare capaciteit. In bijlage 2 zijn de bezettingscijfers nader gespecificeerd.

Afbeelding 2
parkeerbezetting
onderzoeksgebied



tabel 2
parkeerbezetting
dinsdag

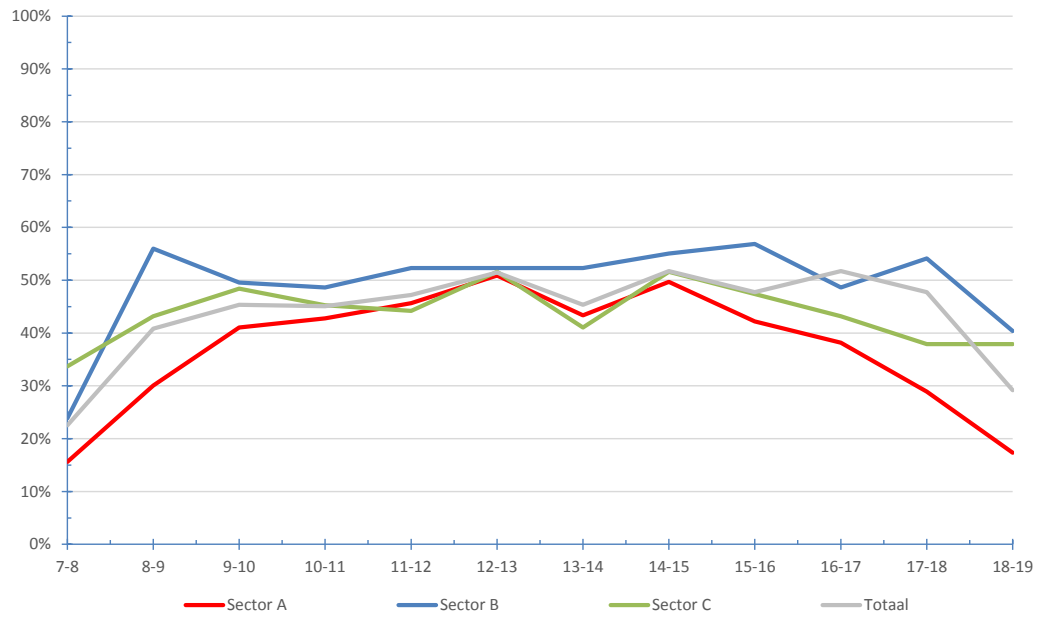
Sector	Capaciteit	Bezetting (aantal en bezettingsgraad)					
		Min		Max		Gemiddeld	
A	173	27	16%	88	51%	64	37%
B	109	26	24%	62	57%	54	49%
C	109	32	34%	49	52%	42	44%
Totaal	377	85	23%	195	52%	159	44%

tabel 3
parkeerbezetting
donderdag

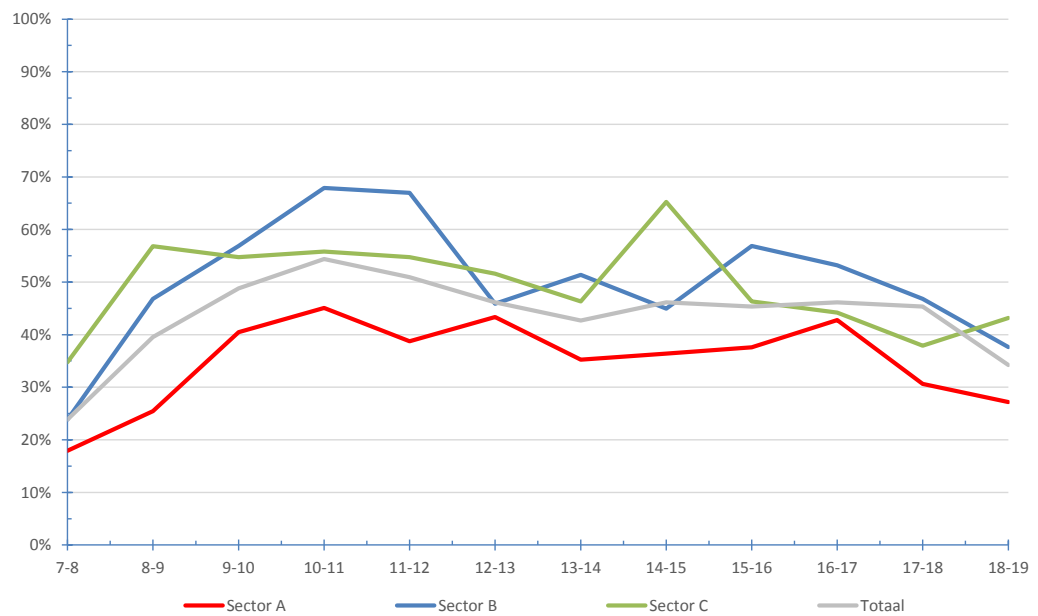
Sector	Capaciteit	Bezetting (aantal en bezettingsgraad)					
		Min		Max		Gemiddeld	
A	173	31	18%	78	45%	61	35%
B	109	26	24%	74	68%	54	50%
C	109	33	35%	62	65%	47	49%
Totaal	377	90	24%	205	54%	162	44%

De onderstaande afbeeldingen tonen het verloop van de parkeerbezetting over de uren van de dag van de twee onderzoeksdagen.

afbeelding 3
verloop parkeer-
bezetting sectoren
dinsdag



afbeelding 4
verloop parkeer-
bezetting sectoren
donderdag



Parkeren minder validen

Het gebruik van de parkeerplaatsen voor mindervaliden is tijdens dit onderzoek beperkt. Het beperkt zicht tot de plaatsen in clusters A7 (Mgr. Bekkersplein) en B10 (Toon Hermanslaan).

tabel 4
bezetting mindervaliden
parkeerplaatsen

Cluster	Datum	Periode											
		7:00 - 8:00	8:00 - 9:00	9:00 - 10:00	10:00 - 11:00	11:00 - 12:00	12:00 - 13:00	13:00 - 14:00	14:00 - 15:00	15:00 - 16:00	16:00 - 17:00	17:00 - 18:00	18:00 - 19:00
A7	dinsdag							x	x	x	x	x	
B10	dinsdag	x	x				x						x
B10	donderdag	x	x	x	x	x		x	x	x	x		

3.2 Foutparkeren

Foutparkeren is tijdens dit onderzoek enkele keren geregistreerd. Meestal betreft dit enkele auto's per sector. Niet in alle gevallen is het foutparkeren gerelateerd aan een hoge parkeerdruk. Het merendeel betreft fout parkeren waarbij auto's gedeeltelijk op het trottoir of buiten de vakken parkeren. Het merendeel van het fout parkeren is slechts van beperkte duur. Dit is met name het geval bij de basisscholen en de winkels aan de Driehoeven. In alle gevallen leidt dit niet tot problemen in de betreffende straat.

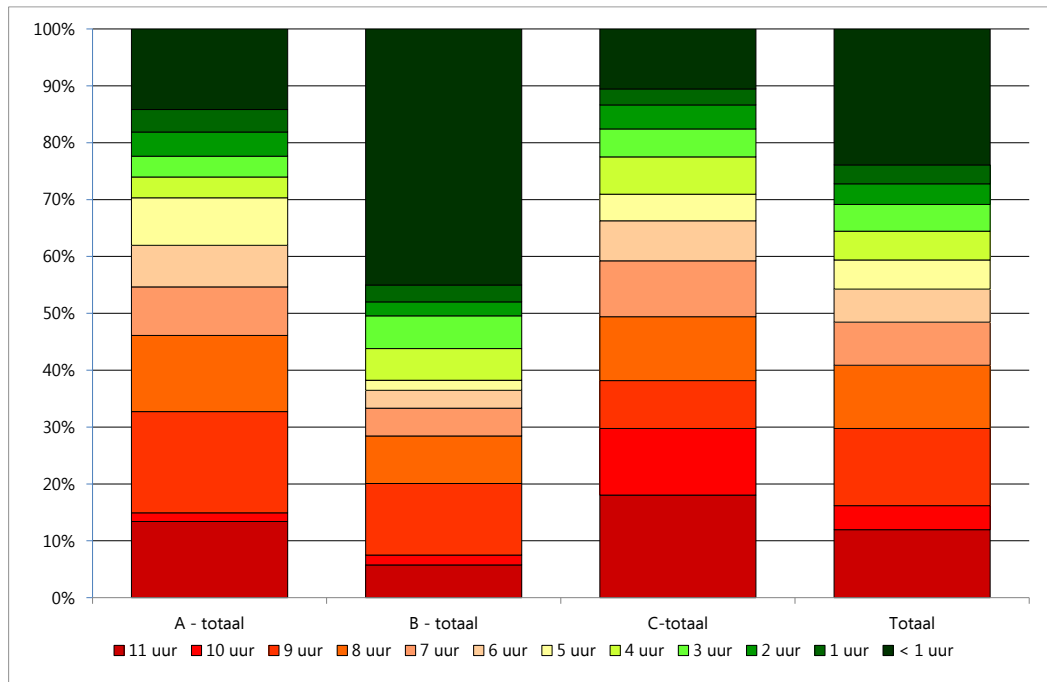
3.3 Parkeerduur

Aan de hand van de geregistreerde kentekens is bepaald hoe lang elk voertuig geparkeerd staat. In de tabel en afbeelding 5 en de tabel en afbeelding 6 zijn respectievelijk de resultaten van de parkeerduurmeting op dinsdag en donderdag weergegeven. Deze hebben betrekking op de parkeerduur van de auto's binnen de sectoren. In bijlage 3 is de verdeling van de parkeerduur voor de verschillende clusters nader gespecificeerd.

tabel 5
gemiddelde parkeerduur
dinsdag per sector

sector	parkeerduur											
	11 uur	10 uur	9 uur	8 uur	7 uur	6 uur	5 uur	4 uur	3 uur	2 uur	1 uur	< 1 uur
A - totaal	13%	2%	18%	13%	9%	7%	8%	4%	4%	4%	4%	14%
B - totaal	6%	2%	13%	8%	5%	3%	2%	6%	6%	2%	3%	45%
C - totaal	18%	12%	8%	11%	10%	7%	5%	7%	5%	4%	3%	11%
Totaal	12%	4%	14%	11%	8%	6%	5%	5%	5%	4%	3%	24%

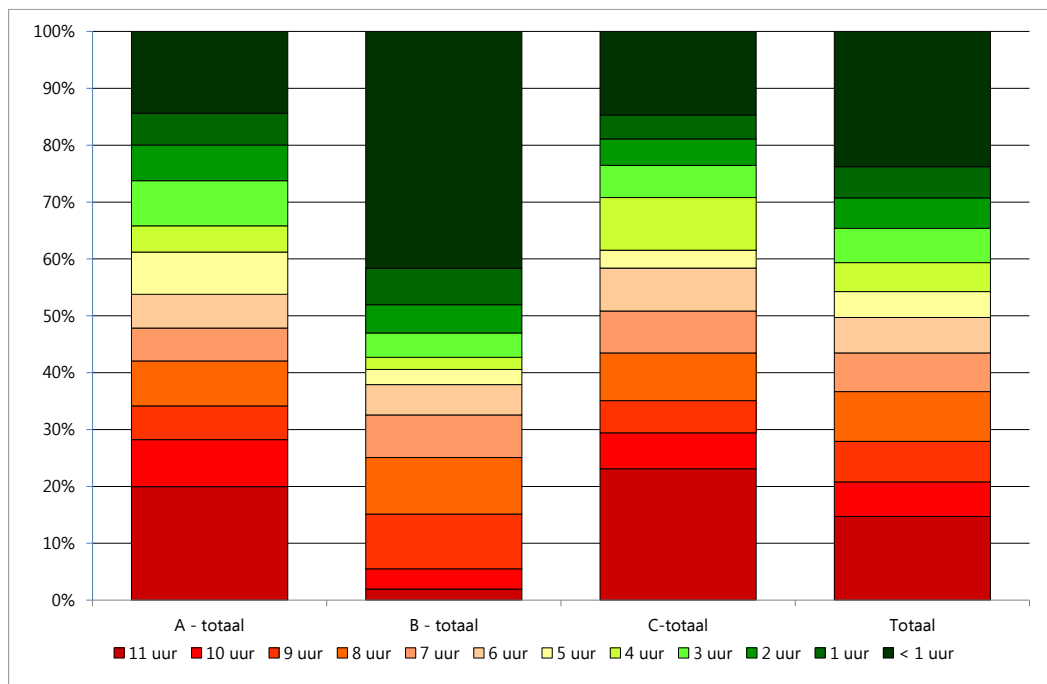
afbeelding 5
gemiddelde parkeerduur
dinsdag per sector



tabel 6
gemiddelde parkeerduur
donderdag per sector

sector	parkeerduur											
	11 uur	10 uur	9 uur	8 uur	7 uur	6 uur	5 uur	4 uur	3 uur	2 uur	1 uur	< 1 uur
A - totaal	20%	8%	6%	8%	6%	6%	7%	5%	8%	6%	6%	14%
B - totaal	2%	4%	10%	10%	7%	5%	3%	2%	4%	5%	6%	42%
C-totaal	23%	6%	6%	8%	7%	8%	3%	9%	6%	5%	4%	15%
Totaal	15%	6%	7%	9%	7%	6%	5%	5%	6%	5%	5%	24%

afbeelding 6
gemiddelde parkeerduur
donderdag per sector



3.4 Parkeermotieven

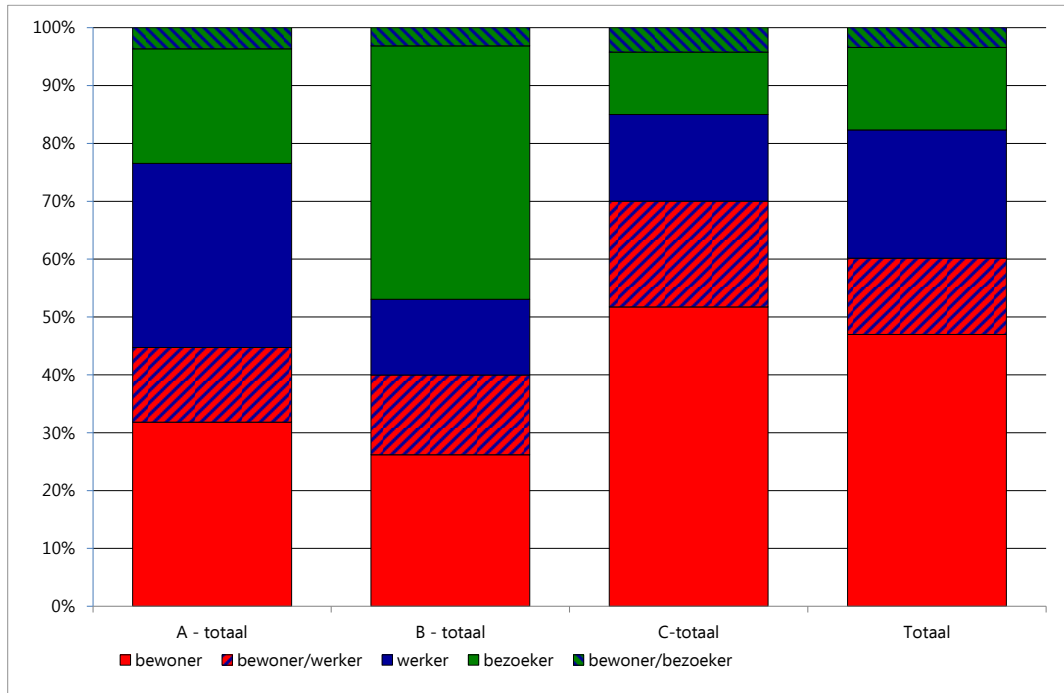
Op basis van de geregistreerde kentekens is bepaald welk motief de parkeerders hebben gehad. In bijlage 4 is opgenomen op basis van welke criteria is bepaald welk motief een parkeerder krijgt toegewezen. Zo wordt bijvoorbeeld van een kenteken dat is aangetroffen om 07:00 uur en welke korter dan 3 uur of langer dan 6 uur parkeert, aangenomen dat het om een bewoner gaat. Een kenteken welke wordt geregistreerd om 8 uur en vervolgens 4 tot 5 of 8 tot 9 uur parkeert wordt aangenomen dat het in de meeste gevallen een werker betreft.

Kentekens die 3 uur of korter parkeren worden gecategoriseerd als kortparkeerders (meestal zijn kortparkeerders bezoekers). Op basis van de aannames uit bijlage 4 aannames is bepaald wat de parkeermotieven zijn.

tabel 7
parkeermotieven
dinsdag per sector

sector	#pp	parkeersoort				
		bewoner	werker	bewoner/werker	bewoner/bezoeker	bezoeker
A - totaal	173	32%	32%	13%	4%	20%
B - totaal	109	26%	13%	14%	3%	44%
C-totaal	95	52%	15%	18%	4%	11%
Totaal	377	35%	17%	10%	3%	11%

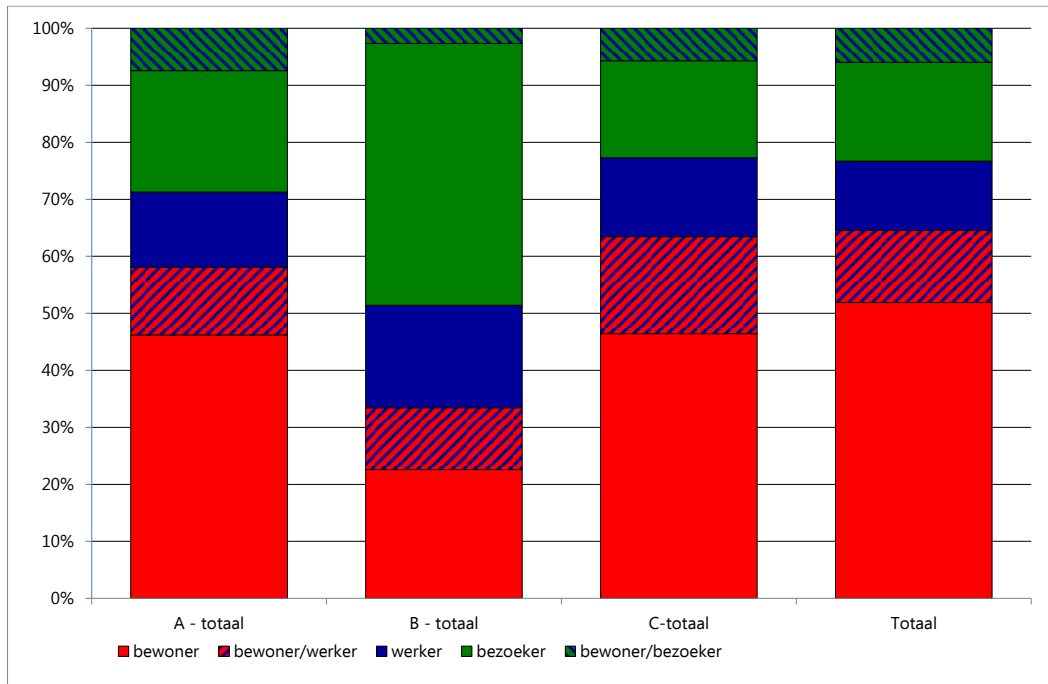
Afbeelding 7
parkeermorieven
dinsdag per sector



tabel 8
parkeermorieven
donderdag per sector

sector	#pp	parkeersoort				
		bewoner	werker	bewoner/werker	bewoner/bezoeker	bezoeker
A - totaal	173	46%	13%	12%	7%	21%
B - totaal	109	23%	18%	11%	3%	46%
C-totaal	95	46%	14%	17%	6%	17%
Totaal	377	38%	9%	9%	4%	13%

afbeelding 8
parkeermotieven
donderdag per sector



In bijlage 5 is de verdeling van de parkeermotieven voor de verschillende clusters nader gespecificeerd.

4 Veranderingen parkeerdruk

Om de verlichting in de parkeerdruk te bepalen door het verdwijnen van de sporthal Beekdal en de (openbare) basisscholen De Klim-op en de Hasselbraam, zijn de volgende uitgangspunten gehanteerd:

- werknemers en gebruikers van de sporthal Beekdal parkeren in Cluster A3;
- bezoekers van de sporthal verblijven gemiddeld circa 1,5 – 2 uur op locatie;
- werknemers van basisschool Klim-Op en de overige functies in het gebouw, parkeren in Cluster B9. Op basis van de parkeerduur en parkeermotieven wordt gesteld dat aanvullend 4 - 8 parkeerplaatsen in cluster B10 en B11 worden gebruikt ten behoeve van de Klim-op;
- bezoekers van basisschool Klim-Op en overige functies (inclusief halen en brengen) parkeren op de Driehoeven (cluster C11);
- werknemers en bezoekers (niet zijnde halen en brengen) van basisschool de Hasselbraam maken gebruik van de parkeerplaatsen in cluster C17. Parkeren ten behoeve van het halen en brengen van kinderen vindt plaats op de Haarensteijnstraat (cluster C 17), de Reitselaan (cluster C21 tussen Haarensteijnstraat – De Zwartrijt) en Heesterstraat (cluster C22 ter hoogte van huisnummer 22 – 24). Op enkele momenten betreft het fout parkeren waarbij auto's gedeeltelijk op het trottoir staan.

4.1 Parkeervraag te herontwikkelen locaties

In het centrumplan is het vertrek van de sporthal Beekdal en de (openbare) basisscholen De Klim-op en de Hasselbraam voorzien (zie ook afbeelding 1, pagina 3). Hieronder is de theoretische parkeervraag van deze voorzieningen opgenomen. In bijlage 4 is de berekening nader uitgewerkt.

tabel 9
parkeervraag naar
periode

Functie	Werkdag			Koop-avond	Zaterdag		Zondag middag
	overdag	middag	avond		middag	avond	
Sporthal Beekdal	14	24	48	43	48	43	40
OBS Hasselbraam	8	8	0	0	0	0	0
Halen en brengen Hasselbraam	7	7	-	-	-	-	-
BS De Klim-op	7	7	0	0	0	0	0
Halen en brengen Klim-op	12	12	-	-	-	-	-
BS De Klim-op - overige	6	6	1	1	1	1	1

4.2 Gebruik parkeerplaatsen versus theoretische parkeervraag

Sporthal Beekdal

Uit het parkeeronderzoek is af te leiden dat het parkeerterrein bij de sporthal veelal wordt gebruikt door parkeerders die langer dan 2 uur parkeren (circa 75% - 80% van de gebruikers). Van het aandeel welke korter of gelijk aan twee uur parkeert, wordt aangenomen dat deze bezoekers op reguliere werkdagen met name parkeren voor een bezoek aan de sporthal. Dit is aannemelijk omdat uit de parkeerdrukmeting niet blijkt dat er een tekort aan parkeerplaatsen is (met name cluster A7).

De lang parkeerders zijn naar verwachting hoofdzakelijk werknemers uit de omgeving. Het parkeerterrein heeft hiermee een (overloop) functie voor het centrum. Deze is op een regulier werkdag circa 15 parkeerplaatsen en op marktdagen 23 parkeerplaatsen groot. Op een marktdag is het aandeel lang parkeerders in clusters A3, A2 en B13 hoger dan een reguliere dag. Naar verwachting wijken lang parkeerders hier naar uit omdat het parkeerterrein voor het gemeentehuis niet beschikbaar is.

Uit de parkeerdrukmeting komt niet naar voren dat het aantal theoretisch benodigde parkeerplaatsen door bezoekers van de sporthal overdag ook wordt gebruikt. Overdag ligt dit in de praktijk lager. Indien de sporthal verdwijnt, blijft op basis van het parkeeronderzoek structureel behoefte aan circa 25 parkeerplaatsen. Hierbij is gecombineerd/dubbelgebruik van de parkeercapaciteit mogelijk voor bijvoorbeeld woningen (bewoners en/of bezoekers). Aan de hand van het type ontwikkeling (functie), de bijbehorende parkeervraag en aanwezigheidspercentages kan worden berekend in hoeverre gecombineerd gebruik/dubbelgebruik mogelijk is.

Basisschool Klim-Op

Uit het parkeeronderzoek blijkt dat de parkeervakken in cluster B9 het merendeel van de meetperiode bezet zijn. Het betreft hier met name lang parkeerders (80% - 95% \geq 6 uur). Naar verwachting zijn dit werknemers van de basisschool en overige functies in het gebouw. Daarbij is het buiten de aanvang schooltijden/werktijden niet toegestaan om het Leypad in te rijden. Tijdens de schooltijden is ook zichtbaar dat het halen en brengen een extra druk legt op de parkeerplaatsen op de Driehoeven (cluster B11). Aan de Toon Hermanslaan is niet eenduidig aan te geven of het halen en brengen een toename in de parkeerdruk veroorzaakt.

Het daadwerkelijke gebruik en de theoretische vraag naar parkeerplaatsen van de basisschool de Klim-Op zijn vergelijkbaar. Door de relatief lage parkeerdruk in de omgeving komen bij het verdwijnen van de basisschool de Klim-Op overdag aan het Leypad structureel 12 parkeerplaatsen beschikbaar. In het weekend en in de avonduren worden 3 parkeerplaatsen gebruikt door de scouting St. Joris Haaren.

Basisschool de Hasselbraam

Uit het parkeeronderzoek blijkt dat de parkeervakken in cluster C17 nagenoeg de gehele meetperiode volledig bezet zijn. Het betreft hier met name lang parkeerders (65% - 77% \geq 7 uur en 70% - 81% \geq 4 uur). Daarnaast blijkt dat tijdens de begin en eindtijden van de basisschool ten behoeve van het halen en brengen op straat en gedeeltelijk op het trottoir wordt geparkeerd aan de Haarensteijnstraat, de Reitselaan en Heesterstraat. Dit aantal bedraagt in de gemeten perioden maximaal 8 parkeerplaatsen.

Het daadwerkelijke gebruik en de theoretische vraag naar parkeerplaatsen van de basisschool de Hasselbraam zijn vergelijkbaar. Gezien de relatief lage parkeerdruk in de omgeving komen bij het verdwijnen van de basisschool de Hasselbraam overdag structureel 10 parkeerplaatsen beschikbaar. Gezien de wegbreedte van de Haarensteijnstraat is het niet wenselijk dat op straat wordt geparkeerd. Naar verwachting worden de parkeerplaatsen in cluster C17 in de avonduren door bezoekers van de tegenovergelegen woningen gebruikt (dubbelgebruik) en de bewoners van Haarensteijnstraat 4 en 6. Op basis van de parkeerkcijfers is de theoretische parkeervraag voor deze bewoners en bezoekers van bewoners circa 6 parkeerplaatsen.

Conclusies

Uit het parkeeronderzoek blijkt dat:

- bij het verdwijnen van de sporthal Beekdal, ten behoeve van het centrum en de directe omgeving overdag nog 25 parkeerplaatsen nodig zijn;
- bij het verdwijnen van de basisschool Klim-Op en de daarin gehuisveste overige functies circa 12 parkeerplaatsen aan het Leypad vrijkomen. Deze zijn overdag niet nodig voor dubbelgebruik of overige functies in de omgeving. In de avonden en weekenden wordt een deel (3 parkeerplaatsen) gebruikt door de scouting St. Joris. De parkeerplaatsen aan de Driehoeven en de Toon Hermanslaan (in totaal 4 – 8 parkeerplaatsen), die niet meer door werknemers bezet worden blijven beschikbaar voor overige functies, zoals winkels en wonen;
- bij het verdwijnen van de basisschool de Hasselbraam overdag ca. 10 parkeerplaatsen vrijkomen aan de Haarensteijnstraat. In de avonden en weekenden worden deze gebruikt door bezoekers van bewoners en de bewoners van de Haarensteijnstraat 4 en 6 (circa 6 parkeerplaatsen).

Bijlage 1: Parkeercapaciteit onderzoeksgebied

Sector	Cluster	Straatnaam	tussen	Algemene parkeerplaatsen (in vakken)			Straatparkeren			Bijzondere parkeerplaatsen			Totaal
				Haaks	Langs	Schuin	Langs	Haaks	MiVa	Kentekens	(Brom)fiets		
A	1	Kerkstraat	Kerkstraat nr 18	10								10	
	2	Kerkstraat	Kerkstraat nr 24	13								13	
	3	Pastoor Verijlaan	Beekdal	61			5*		1			67	
	4	Pastoor Verijlaan	Pastoor Verijlaan 1	14								14	
	5	Pastoor Verijlaan	Sint Lambertuskerk	10			4*					14	
	6	Sint Lambertuskerk		16								16	
B	7	Mgr. Bekkersplein	Gemeentehuis	34					2	3**		39	
	8	Driehoeven	Driehoeven nr 1	11					1	2**		12	
	9	Leypad		6		8						14	
	10	Toon Hermanslaan		3	10							13	
	11	Driehoeven	Kerkstraat	16								16	
	12	Kerkstraat	Driehoeven	42					2			44	
C	13	Mgr. Bekkersplein	Haarensteijnstraat	7	4							11	
	14	Haarensteijnstraat	Mgr. Bekkersplein	13			2					15	
	15	Haarensteijnstraat	Haarensteijnstraat nr 1	10			5					15	
	16	A. Visserstraat	M.V.D. Wildenstraat	10			0					10	
	17	Haarensteijnstraat	Reitselaan	10			4					14	
	18	Reitselaan	Haarensteijnstraat	10					1			11	
Totaal	19	Hoge Dries					8					8	
	20	De Zwarttijt					8					8	
	21	Reitselaan	Reitselaan nr 18	13			8					21	
	22	P. Heestersstraat		9								9	
Totaal				250	70	8	27	0	7	0	1	377	

* Parkeren in overharde berm

** Parkeerplaatsen gereserveerd gemeente Haaren

Donderdag 4 juni 2015

sector	#pp	aantal geparkeerde voertuigen										bezettingsgraad														
		7-8	8-9	9-10	10-11	11-12	12-13	13-14	14-15	15-16	16-17	17-18	18-19	7-8	8-9	9-10	10-11	11-12	12-13	13-14	14-15	15-16	16-17	17-18	18-19	
A1	10	4	3	4	4	4	3	2	1	1	2	3	8	40%	30%	40%	40%	40%	30%	20%	10%	10%	20%	30%	80%	
A2	13	0	0	6	8	2	10	6	4	5	5	4	3	0%	0%	46%	62%	15%	77%	46%	31%	38%	38%	31%	23%	
A3	67	3	7	23	29	29	28	22	22	22	25	12	8	4%	10%	34%	43%	43%	42%	33%	33%	33%	37%	18%	12%	
A4	14	11	10	8	8	8	12	10	9	10	10	13	12	79%	71%	57%	57%	86%	71%	64%	71%	71%	71%	93%	86%	
A5	14	7	8	11	11	6	7	7	7	6	5	5	5	50%	57%	79%	79%	43%	50%	50%	50%	43%	36%	36%	36%	
A6	16	6	16	18	18	18	15	14	15	14	14	8	3	38%	100%	113%	113%	113%	94%	88%	94%	88%	88%	50%	19%	
A7	39	0	0	0	0	0	0	0	5	7	13	8	8	0%	0%	0%	0%	0%	0%	0%	13%	18%	33%	21%	21%	
A - totaal	173	31	44	70	78	67	75	61	63	65	74	53	47	18%	100%	200%	150%	45%	39%	43%	35%	36%	38%	43%	31%	27%
B8	2	2	2	4	3	1	1	1	0	2	3	2	2	100%	100%	200%	150%	50%	50%	50%	0%	0%	100%	150%	100%	100%
B9	12	0	7	10	9	9	9	9	10	10	9	4	1	0%	58%	83%	75%	75%	75%	75%	83%	83%	75%	33%	8%	
B10	22	10	10	9	12	10	6	9	7	10	8	8	9	45%	45%	41%	55%	45%	27%	41%	32%	45%	36%	36%	41%	
B11	13	3	9	10	11	14	14	14	10	12	9	7	7	23%	69%	77%	85%	108%	108%	77%	77%	92%	69%	54%	54%	
B12	16	8	7	7	8	8	4	5	5	7	8	7	7	50%	44%	44%	50%	50%	25%	31%	31%	44%	50%	44%	44%	
B13	44	3	16	22	31	31	16	18	17	21	21	23	15	7%	36%	50%	70%	70%	36%	41%	39%	48%	48%	52%	34%	
B - totaal	109	26	51	62	74	73	50	56	49	62	58	51	41	24%	47%	57%	68%	67%	46%	51%	45%	57%	53%	47%	38%	
C14	11	7	10	12	11	10	11	11	9	9	7	6	9	64%	91%	109%	100%	91%	100%	100%	82%	82%	64%	55%	82%	
C15	15	3	18	10	11	10	9	9	14	10	10	6	5	20%	120%	67%	73%	67%	60%	60%	93%	67%	40%	33%		
C16	5	0	0	3	2	2	2	2	2	1	1	0	0	0%	0%	60%	40%	40%	40%	40%	40%	20%	20%	0%	0%	
C17	10	5	8	8	9	9	11	9	19	12	12	6	6	50%	80%	80%	90%	90%	110%	90%	190%	120%	120%	60%	60%	
C18	4	1	2	1	1	1	1	1	1	1	1	1	1	25%	50%	25%	25%	25%	25%	25%	25%	25%	25%	25%	25%	
C19	12	4	4	6	6	7	5	3	2	3	3	5	6	33%	33%	50%	50%	58%	42%	25%	17%	25%	25%	42%	50%	
C20	8	1	1	1	1	1	1	1	1	1	1	1	0	13%	13%	13%	13%	13%	13%	13%	13%	13%	13%	0%		
C21	21	8	6	8	7	8	6	5	8	5	5	7	9	38%	29%	38%	33%	38%	29%	24%	38%	24%	24%	33%	43%	
C22	9	4	5	3	5	4	3	3	6	1	2	4	5	44%	56%	33%	56%	44%	33%	33%	67%	11%	22%	44%	56%	
C-totaal	95	33	54	52	53	52	49	44	62	44	42	36	41	35%	57%	55%	56%	55%	52%	46%	65%	46%	44%	38%	43%	
totaal	377	90	149	184	205	192	174	161	174	171	174	140	129	24%	40%	49%	54%	51%	46%	43%	46%	45%	46%	45%	34%	

Bijlage 3: Overzicht parkeerduur

dinsdag 26 mei 2015													
sector	#pp	parkeerduur											
		11 uur	10 uur	9 uur	8 uur	7 uur	6 uur	5 uur	4 uur	3 uur	2 uur	1 uur	< 1 uur
A1	10	34%	0%	0%	0%	44%	0%	0%	0%	0%	6%	3%	13%
A2	13	0%	0%	0%	0%	0%	0%	0%	13%	0%	0%	22%	66%
A3	67	0%	0%	20%	0%	8%	7%	27%	9%	3%	7%	1%	20%
A4	14	43%	0%	9%	8%	0%	12%	5%	0%	3%	2%	8%	11%
A5	14	61%	0%	0%	15%	0%	0%	9%	0%	0%	7%	2%	6%
A6	16	0%	0%	36%	32%	0%	5%	4%	3%	10%	3%	2%	4%
A7	39	0%	5%	20%	14%	16%	11%	7%	4%	3%	5%	2%	14%
A - totaal	173	13%	2%	18%	13%	9%	7%	8%	4%	4%	4%	4%	14%
B8	2	0%	0%	0%	40%	0%	30%	0%	0%	15%	0%	0%	15%
B9	12	0%	11%	29%	26%	15%	0%	0%	9%	3%	0%	2%	5%
B10	22	0%	0%	22%	0%	0%	7%	6%	10%	11%	10%	11%	24%
B11	13	12%	0%	20%	18%	0%	7%	0%	13%	7%	0%	0%	22%
B12	16	26%	0%	11%	0%	17%	0%	6%	5%	7%	5%	2%	21%
B13	44	0%	0%	0%	0%	0%	0%	0%	0%	3%	1%	2%	94%
B - totaal	109	6%	2%	13%	8%	5%	3%	2%	6%	6%	2%	3%	45%
C14	11	0%	22%	10%	26%	15%	0%	22%	0%	0%	0%	0%	6%
C15	15	11%	0%	19%	25%	7%	19%	0%	4%	3%	0%	3%	9%
C16	5	0%	0%	0%	0%	0%	0%	0%	50%	38%	0%	13%	0%
C17	10	37%	22%	10%	0%	8%	0%	0%	4%	7%	0%	2%	10%
C18	4	0%	0%	0%	0%	0%	0%	0%	0%	0%	0%	0%	100%
C19	12	27%	0%	0%	0%	17%	15%	0%	0%	22%	5%	7%	7%
C20	8	100%	0%	0%	0%	0%	0%	0%	0%	0%	0%	0%	0%
C21	21	18%	17%	0%	0%	12%	10%	0%	7%	0%	20%	5%	12%
C22	9	0%	0%	0%	0%	0%	0%	0%	57%	0%	19%	0%	24%
C-totaal	95	18%	12%	8%	11%	10%	7%	5%	7%	5%	4%	3%	11%
Totaal	377	12%	4%	14%	11%	8%	6%	5%	5%	5%	4%	3%	24%

Donderdag 4 juni 2015

sector	#pp	parkeerduur											
		11 uur	10 uur	9 uur	8 uur	7 uur	6 uur	5 uur	4 uur	3 uur	2 uur	1 uur	< 1 uur
A1	10	32%	0%	0%	0%	0%	18%	0%	12%	0%	12%	0%	26%
A2	13	0%	0%	0%	0%	0%	0%	12%	10%	0%	10%	20%	49%
A3	67	6%	5%	9%	13%	11%	13%	8%	4%	13%	5%	3%	11%
A4	14	63%	0%	0%	0%	0%	6%	10%	4%	6%	0%	5%	7%
A5	14	31%	14%	0%	0%	20%	0%	7%	0%	4%	8%	6%	10%
A6	16	8%	23%	14%	18%	0%	0%	8%	6%	11%	5%	4%	5%
A7	39	0%	0%	0%	0%	0%	0%	0%	0%	0%	26%	19%	55%
A - totaal	173	20%	8%	6%	8%	6%	6%	7%	5%	8%	6%	6%	14%
B8	2	0%	0%	0%	0%	0%	32%	0%	0%	47%	0%	0%	21%
B9	12	0%	0%	35%	42%	18%	0%	0%	0%	0%	3%	0%	3%
B10	22	0%	0%	11%	0%	17%	7%	6%	10%	11%	15%	14%	9%
B11	13	11%	19%	17%	8%	7%	12%	10%	0%	0%	0%	5%	13%
B12	16	0%	0%	0%	12%	11%	9%	0%	6%	0%	18%	9%	34%
B13	44	0%	0%	0%	4%	0%	0%	0%	0%	3%	1%	6%	86%
B - totaal	109	2%	4%	10%	10%	7%	5%	3%	2%	4%	5%	6%	42%
C14	11	11%	10%	0%	25%	7%	13%	5%	13%	3%	4%	1%	7%
C15	15	0%	0%	9%	16%	7%	19%	0%	12%	15%	0%	3%	18%
C16	5	0%	0%	0%	0%	0%	0%	0%	36%	0%	36%	9%	18%
C17	10	22%	10%	18%	0%	7%	6%	0%	4%	3%	4%	5%	19%
C18	4	92%	0%	0%	0%	0%	0%	0%	0%	0%	0%	0%	8%
C19	12	49%	0%	0%	0%	0%	0%	11%	18%	7%	0%	7%	9%
C20	8	0%	91%	0%	0%	0%	0%	0%	0%	0%	0%	0%	9%
C21	21	62%	0%	0%	0%	10%	0%	0%	0%	4%	8%	3%	13%
C22	9	0%	0%	0%	0%	20%	0%	14%	11%	0%	11%	14%	29%
C-totaal	95	23%	6%	6%	8%	7%	8%	3%	9%	6%	5%	4%	15%
Totaal	377	15%	6%	7%	9%	7%	6%	5%	5%	6%	5%	5%	24%

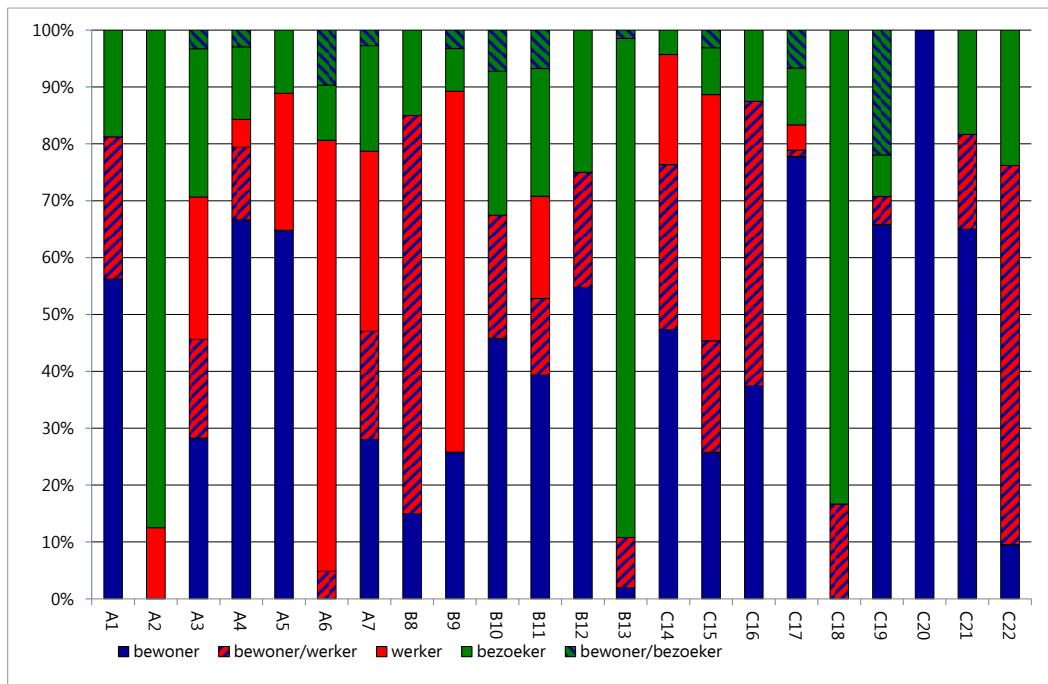
Bijlage 4: Categorieën en toedeling parkeermotief

		Tijdstip											
		7-8	8-9	9-10	10-11	11-12	12-13	13-14	14-15	15-16	16-17	17-18	18-19
11													
10													
	10												
9													
	9												
		9											
8													
	8												
		8											
			8										
7													
	7												
		7											
			7										
				7									
6													
	6												
		6											
			6										
				6									
					6								
5													
	5												
		5											
			5										
				5									
					5								
						5							
							5						
4													
	4												
		4											
			4										
				4									
					4								
						4							
							4						
								4					
									4				
3													
		3											
			3										
				3									
					3								
						3							
							3						
								3					
									3				
2													
1													
											1		
<1													
												<1	
alles 2 uur of korter (uitzonderingen apart aangeven)													

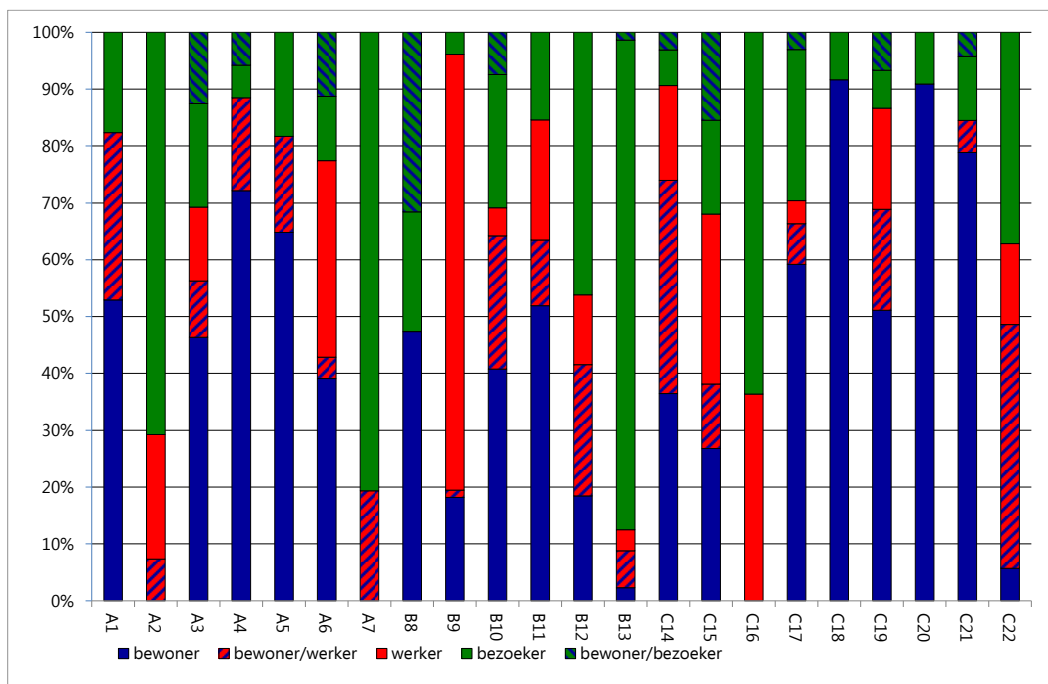
bewoner	bewoner/bezoeker
werker	bezoeker
bewoner/werker	

Bijlage 5: Overzicht parkeermotieven per cluster

afbeelding 9
Parkeermotieven
dinsdag



afbeelding 10
Parkeermotieven
donderdag



Bijlage 6: Berekening theoretische parkeervraag

In het centrumplan is het vertrek van de sporthal Beekdal en de (openbare) basisscholen De Klim-op en de Hasselbraam voorzien (zie ook afbeelding 1, pagina 3). Hieronder is de theoretische parkeervraag van deze voorzieningen opgenomen. Hierbij is gebruik gemaakt van de ASVV 2012 (CROW), Kencijfers parkeren en verkeersgeneratie (publicatie 317) en de parkeernormen uit het GVVP Haaren. Er is, op basis van de CBS classificatie (aantal adressen per km²) gerekend met "niet stedelijk". Voor de locatie is "centrum" aangehouden.

tabel 10
functies en omvang

Functie	Omvang			
Sporthal Beekdal	1.700 m ²			
OBS Hasselbraam	1.215 m ²	165 leerlingen	10 lokalen	
BS De Klim-op	1.200 m ²	268 leerlingen	9 lokalen	
BS De Klim-op - overige	1.240 m ²	56 leerlingen	4 lokalen	4 behandelkamers

In het gebouw van De Klim-op zijn onder hetzelfde dak ook een peuterspeelzaal, bibliotheek, parochiecentrum, consultatiebureau, het Centrum voor Jeugd en Gezin en een fysiotherapeutisch - sportcentrum gehuisvest. Deze zijn opgenomen onder 'BS De Klim-op - overige'. Voor de bibliotheek en het Centrum voor Jeugd en Gezin geldt dat deze functies relatief klein zijn en voornamelijk meeliften op de andere functies. Aanvullende parkeerplaatsen voor deze functies worden dan ook niet noodzakelijk geacht.

tabel 11
functies, parkeernorm en -vraag

Functie	Norm				Parkeervraag [pp]
Sporthal Beekdal	2,8	100 m ²	98%	aandeel bezoekers	48
OBS Hasselbraam ¹	0,8	per lokaal			8
BS De Klim-op ¹	0,8	per lokaal			7
BS De Klim-op - overige	0,8	per lokaal	1,3	per behandelkamer	6

¹ Exclusief halen en brengen.

Voor het halen en brengen is aangenomen dat 12%¹ van de kinderen met de auto naar school wordt gebracht (gemiddelde autobezetting 1,2 en turnover 4).

tabel 12
aanwezigheids-
percentages

Functie	Werkdag			Koop- avond	Zaterdag		Zondag middag
	overdag	middag	avond		middag	avond	
Sporthal Beekdal	30%	50%	100%	90%	100%	90%	85%
OBS Hasselbraam	100%	100%	0%	0%	0%	0%	0%
BS De Klim-op	100%	100%	0%	0%	0%	0%	0%
BS De Klim-op - overige	100%	100%	10%	10%	10%	10%	10%

¹ Bron: Samen veilig naar school, XTNT in opdracht van VVN, 13 februari 2014.

tabel 13
parkeervraag naar
periode

Functie	Werkdag			Koop- avond	Zaterdag		Zondag middag
	overdag	middag	avond		middag	avond	
Sporthal Beekdal	14	24	48	43	48	43	40
OBS Hasselbraam	8	8	0	0	0	0	0
Halen en brengen Hasselbraam	7	7	-	-	-	-	-
BS De Klim-op	7	7	0	0	0	0	0
Halen en brengen Klim-op	12	12	-	-	-	-	-
BS De Klim-op - overige	6	6	1	1	1	1	1

Voor het halen en brengen is aangenomen dat het ophalen en brengen van kinderen in een tijdsbestek van circa 10 - 20 minuten wordt afgehandeld.