

---

# Historisch Vooronderzoek

---

Gilze en Rijen Hultens End

---



## Opsporen Conventionele Explosieven

---

# Historisch Vooronderzoek

---

## Gilze en Rijen Hultens End

---

Projectnummer	: 71648
Locatie	: Gilze en Rijen Hultens End
Opdracht	: Historisch Vooronderzoek Opsporing Conventionele Explosieven
Opdrachtgever	: Gemeente Gilze en Rijen
Plaats en datum	: Riel, 26 februari 2013
Kenmerk	: RO-130022 versie 0.1
Auteur	: mevr. Y.M. Mulder, MA
Goedgekeurd door	: dhr. ing. E. van den Berg, Projectmanager Advies

**Riel Explosive Advice & Services Europe B.V.**

**Opdrachtgever  
Gemeente Gilze en Rijen**

dhr. A.P.A.M. van Riel  
Hoofd Projecten

mevr. S. Wientjens-Diepstraten  
Projectmanager Ruimtelijke Ontwikkeling

Copyright 2013. Niets uit dit rapport mag worden verveelvoudigd en/of openbaar gemaakt door middel van druk, fotokopie, microfilm of welke andere wijze ook zonder voorafgaande schriftelijke toestemming van de houders van het auteursrecht. De opdrachtgever mag voor intern gebruik duplicaten maken.

Illustratie voorpagina: De kerk in Hulten wordt verwoest tijdens een geallieerd bombardement (bron: HOU\_1).

---

## Inhoudsopgave

---

	Pagina
<b>Inhoudsopgave .....</b>	<b>3</b>
<b>1. Inleiding .....</b>	<b>5</b>
1.1. Aanleiding .....	5
1.2. Onderzoeks- en werkgebied .....	5
1.3. Doel .....	6
1.4. Methodiek .....	6
1.5. Leeswijzer .....	6
<b>2. Inventarisatie bronnenmateriaal .....</b>	<b>7</b>
2.1. Geraadpleegde bronnen .....	7
2.2. Niet geraadpleegde bronnen .....	8
2.3. Bevindingen inventarisatie bronnenmateriaal .....	9
<b>3. Beoordelen en evalueren bronnenmateriaal .....</b>	<b>10</b>
3.1. Bombardementen op en nabij vliegbasis Gilze-Rijen .....	10
3.2. Beoordeling en evaluatie bombardementen in Hulten .....	11
3.2.1. Bombardement 10 mei 1940 .....	11
3.2.2. Bombardement 16 oktober 1940 .....	12
3.2.3. Bombardement 18/19 oktober 1940 .....	12
3.2.4. Bombardement 17 december 1940 .....	12
3.2.5. Bombardement 13 augustus 1941 .....	13
3.2.6. Bombardement 16 december 1941 .....	13
3.2.7. Bombardement 17 december 1941 .....	14
3.2.8. Bombardement 3 februari 1943 .....	15
3.2.9. Bombardement 19 augustus 1943 .....	15
3.2.10. Bombardement 30/31 augustus 1943 .....	17
3.2.11. Bombardement 4 december 1943 .....	18
3.2.12. Bombardement 23 januari 1944 .....	18
3.2.13. Bombardement 29 januari 1944 .....	19
3.2.14. Bombardement 31 januari 1944 .....	19
3.2.15. Bombardement 2 mei 1944 .....	20
3.2.16. Bombardement 15 augustus 1944 .....	21
3.2.17. Bombardement 3 september 1944 .....	21
3.3. Beoordeling en evaluatie luchtfoto's .....	22
3.3.1. Beoordeling en evaluatie luchtfoto's 30 december 1943, 26 maart 1944 en 9 mei 1944 .....	22
3.3.2. Beoordeling en evaluatie luchtfoto's 12 en 13 september 1944 .....	24
3.3.3. Beoordeling en evaluatie luchtfoto's 5 januari 1945 .....	26
3.4. Neergestorte vliegtuigen .....	27
3.4.1. Neergekomen vliegtuig 15 december 1941 .....	27
3.4.2. Neergekomen vliegtuig 12 december 1942 .....	27
3.4.3. Neergekomen vliegtuig 11 mei 1944 .....	27
3.4.4. Neergekomen vliegtuig 13 maart 1945 .....	28
3.5. Naorlogs aangetroffen CE .....	28

3.6.	Detectieonderzoek REASeuro aangrenzende percelen 1 juli 2009 .....	29
3.7.	Leemten in kennis .....	30
3.8.	Het vaststellen en afbakenen van het verdachte gebied .....	31
3.9.	Soort, hoeveelheid en verschijningsvorm vermoeden explosieven .....	31
	3.9.1. Soort en hoeveelheid vermoede CE .....	31
	3.9.2. Verschijningsvorm van de vermoede CE .....	32
3.10.	Risicoanalyse .....	32
	3.10.1. Werkzaamheden die kunnen leiden tot een ongecontroleerde detonatie .....	32
	3.10.2. Effect van een explosie .....	32
<b>4.</b>	<b>Conclusie en advies .....</b>	<b>34</b>
4.1.	Conclusie Historisch Vooronderzoek .....	34
4.2.	Advies .....	34
Bijlage 01	Overzicht van de (archief)instellingen .....	36
Bijlage 02	Geraadpleegde literatuur (5 bladen) .....	37
Bijlage 03	Archieven .....	43
Bijlage 04	Overzicht luchtfoto's uit de Nederlandse luchtfotoarchieven .....	45
Bijlage 05	Overzicht relevante munitieruimrapporten EOD en MMOD .....	46
Bijlage 06	Mijnenveldkaart EOD .....	47
Bijlage 07	Uitsnede geallieerde stafkaart en bombardementsgegevens .....	48
Bijlage 08	In het verleden uitgevoerde onderzoeken .....	49
Bijlage 09	Voorbeelden aan te treffen CE .....	51
Bijlage 10	Inhoud cd-rom en verzendlijst .....	54
Bijlage 11	Checklist WSCS-OCE .....	55
Tekening 01A-01E	Inpassing luchtfoto's (losbladig) .....	56
Tekening 02	CE-bodembelastingkaart (losbladig) .....	57

---

## 1. INLEIDING

---

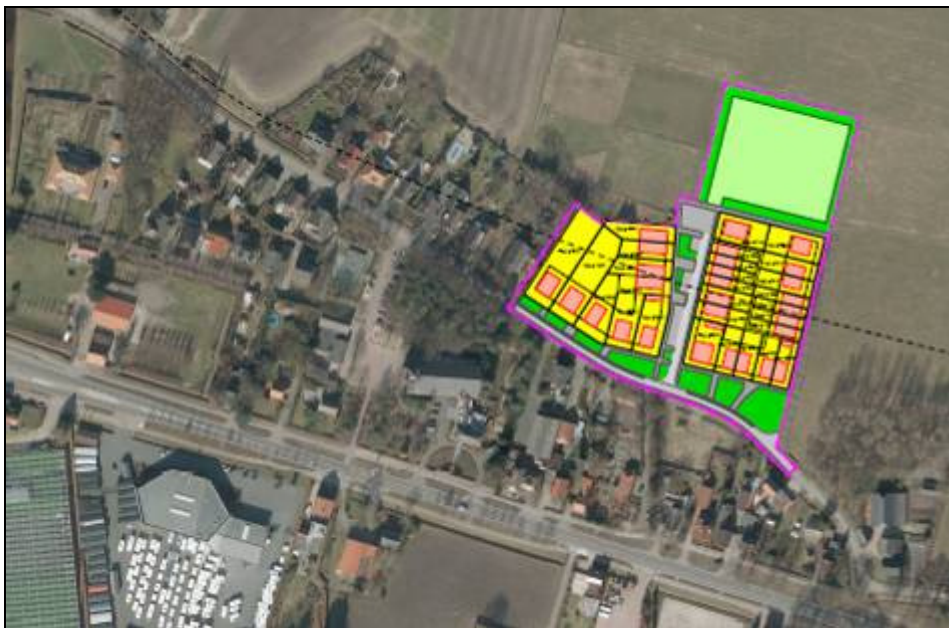
### 1.1. AANLEIDING

De gemeente Gilze en Rijen is voornemens een bouwgebied te ontwikkelen aan de Oude Baan in Hulten, genaamd Hultens End. In paragraaf 1.2 is het te ontwikkelen gebied weergegeven. Hultens End is gelegen ten noorden van de vliegbasis Gilze-Rijen. Dit vliegveld is tijdens de Tweede Wereldoorlog door de Duitse troepen in gebruik genomen en is door de geallieerden veelvuldig gebombardeerd. Dit Historisch Vooronderzoek moet uitwijzen of in Hultens End Conventionele Explosieven (CE) kunnen worden aangetroffen .

In navolging van de offerte Historisch Vooronderzoek Hultens End, kenmerk UO-122927 d.d. 19 december 2012, heeft Gemeente Gilze en Rijen REASeuro opdracht verstrekt voor het uitvoeren van een Historisch Vooronderzoek Conventionele Explosieven (HVO).

### 1.2. ONDERZOEKS- EN WERKGEBIED

Het werkgebied betreft Hultens End te Hulten, gemeente Gilze en Rijen, zoals aangegeven door de opdrachtgever, zie Figuur 1. Het onderzoeksgebied is ruimer genomen dan het werkgebied om een zo compleet mogelijk beeld te vormen van het gebied in oorlogstijd.



Figuur 1: Werkgebied Gilze en Rijen Hultens End (bron: Gemeente Gilze en Rijen).

### 1.3. DOEL

Doel van het HVO is antwoord te geven op de volgende vragen:

- Is (een gedeelte van) het onderzoeksgebied verdacht op het aantreffen van CE naar de situatie van mei 1945 (Duitse capitulatie in Nederland)?
- Welke soort, hoeveelheid en verschijningsvorm van CE kunnen worden verwacht?
- Wat is het advies met betrekking tot de uit te voeren werkzaamheden?

### 1.4. METHODIEK

De rapportage is opgesteld volgens het Werkveldspecifiek Certificatieschema voor het Systeemcertificaat Opsporen Conventionele Explosieven (WSCS-OCE) welke op 1 juli 2012 de Beoordelingsrichtlijn Opsporen Conventionele Explosieven 2007 (BRL-OCE) heeft vervangen.

Aan de hand van een aantal bronnen wordt CE gerelateerde informatie van het onderzoeksgebied geïnventariseerd. In de inventarisatie van het bronnenmateriaal wordt gezocht naar:

- gebeurtenissen die hebben geleid tot het in de bodem komen van CE;
- gebeurtenissen die hebben geleid tot het verwijderen van CE uit de bodem.

Op basis daarvan wordt beoordeeld en geëvalueerd of er binnen het onderzoeksgebied CE aanwezig zijn. Als dat het geval is, wordt het verdachte gebied horizontaal afgebakend naar de situatie van 1945 en wordt een advies gegeven.

Het eindresultaat betreft deze rapportage en een bijbehorende CE-bodembelastingkaart.

Het onderzoek is uitgevoerd door deskundigen die voldoen aan de deskundigheidseisen die in het kader van de WSCS-OCE worden gesteld. Op pagina 2 van dit rapport staan de betrokken deskundigen vermeld.

### 1.5. LEESWIJZER

De inventarisatie van het geraadpleegde bronnenmateriaal is weergegeven in de bijlagen. In hoofdstuk 2 is een samenvatting van de belangrijkste bevindingen van het geïnventariseerde bronnenmateriaal weergegeven. In hoofdstuk 3 is het geraadpleegde bronnenmateriaal beoordeeld en geëvalueerd. Het HVO wordt afgesloten met hoofdstuk 4: conclusie en advies.

---

## 2. INVENTARISATIE BRONNENMATERIAAL

---

In dit hoofdstuk is beschreven welke bronnen wel en niet zijn geraadpleegd. Per geraadpleegde bron is in de bijlagen een overzicht opgenomen van het verzamelde bronnenmateriaal. Op basis van de informatie die uit de bronnen is afgeleid, is een overzicht gemaakt van de belangrijkste gebeurtenissen in het onderzoeksgebied. Deze gebeurtenissen vormen de leidraad voor de beoordeling en evaluatie van het bronnenmateriaal in hoofdstuk 3 van dit rapport.

### 2.1. GERAADPLEEGDE BRONNEN

Volgens de WSCS-OCE dient een aantal bronnen verplicht en aanvullend te worden geraadpleegd. REASeuro voldoet minimaal aan de gestelde eisen in de WSCS-OCE. Daarnaast worden bronnen geraadpleegd die niet worden genoemd in de WSCS-OCE. Deze bronnen betreffen het MMOD-archief, de bombardementsgegevens, de geallieerde stafkaarten en de in het verleden uitgevoerde onderzoeken. Voor dit HVO zijn de volgende bronnen geraadpleegd:

#### Literatuur

In bijlage 02 is een overzicht opgenomen van de geraadpleegde literatuur. In de literatuur is gezocht naar beschrijvingen van voor het onderzoeksgebied mogelijk relevante gebeurtenissen. Deze gebeurtenissen zijn per tijdvak in tabellen weergegeven. Per gebeurtenis is een verwijzing naar de bron en bladzijde opgenomen.

#### Gemeentelijk en provinciaal archief

Het gemeentearchief van de gemeente Gilze en Rijen is geraadpleegd in het Regionaal Archief Tilburg. In de archieven is gezocht naar voor het onderzoeksgebied mogelijk relevante informatie. In bijlage 03 is een gedetailleerd overzicht opgenomen van alle geraadpleegde archieven en inventarissen.

#### Dotka Data

Dotka Data beschikt over de luchtfoto's van zowel de luchtfotocollectie van de Universiteit Wageningen, afdeling Speciale Collecties als van de luchtfotocollectie Topografische Dienst Kadaster Zwolle, afdeling GEO-informatie (Kadaster)<sup>1</sup>. De beschikbare digitale luchtfoto's zijn besteld bij Dotka Data. In bijlage 04 is een overzicht opgenomen van de geraadpleegde luchtfoto's. De luchtfoto's zijn ingepast in tekening 01A-01E.

#### Explosieven Opruimingsdienst Defensie (EOD)

De archieven van de Explosieven Opruimingsdienst Defensie zijn geraadpleegd op voor het onderzoeksgebied relevante informatie. De EOD heeft de inventarissen van de munitieruimrapporten<sup>2</sup> beschikbaar gesteld. Vervolgens zijn deze geraadpleegd. In bijlage 05 en op de bijgeleverde cd-rom is een overzicht opgenomen van de verrichte ruimingen. Tevens is een begrippenlijst toegevoegd met vakinhoudelijke termen en afkortingen.

Daarnaast is bij de EOD nagevraagd of in het onderzoeksgebied mijnenvelden of mijnenverdachte gebieden hebben gelegen. De EOD heeft overzichtskaarten aangeleverd

---

<sup>1</sup> Er bestaat ook nog de mogelijkheid om rechtstreeks met het Kadaster een overzicht van de beschikbare luchtfoto's aan te vragen en luchtfoto's te bestellen.

<sup>2</sup> Beschikbaar van 1971 tot heden. De munitieruimrapporten worden ook wel MORA's of UO's genoemd.



waarop te zien is dat er geen mijnevelden of mijnenverdachte gebieden hebben gelegen in de onderzoeksgebieden, zie bijlage 06.

Tot slot is het archief van de Mijn- en Munitie Opruimingsdienst (MMOD) geraadpleegd. De MMOD is een voorloper van de EOD en heeft direct na de oorlog veel munitie geruimd. Het archief van de MMOD is ondergebracht in de Semi-Statistische Archiefdiensten (SSA) in Rijswijk. In het MMOD-archief is informatie voor het onderzoeksgebied aangetroffen, zie bijlage 05.

#### Kadaster

Bij de afdeling GEO-informatie van het Kadaster in Zwolle is de geallieerde stafkaart 17\_NW\_Rijen besteld. De geallieerde stafkaart is nodig om de bombardementsgegevens te kunnen raadplegen. Tijdens de Tweede Wereldoorlog maakten de geallieerden gebruik van het zogenaamde Nord du Guerre coördinaatsysteem. Op de stafkaart zijn de voor het onderzoeksgebied relevante kaartvierkanten geselecteerd, zie bijlage 07. Met behulp hiervan is vastgesteld of er bombardementen binnen de kaartvierkanten of de onderliggende coördinaten hebben plaatsgevonden.

#### The National Archives in Londen (TNA): bombardementsgegevens

REASeuro beschikt over kopieën van diverse gegevens uit The National Archives. Het betreft voornamelijk kopieën van de Operational Record books (ORB's) van de 2nd Tactical Airforce. Dit luchtleger voerde in 1944 en 1945 inleidende bombardementen uit vooruitlopend op de geallieerde troepenbeweging.

Daarnaast beschikt REASeuro over een groot aantal ORB's van Fighter Command. Fighter Command was in de eerste jaren van de oorlog verantwoordelijk voor de verdediging van Engeland. Later had zij de taak bommenwerpers te escorteren naar bezet gebied. Tot slot voerde Fighter Command in de winter van 1944 tot aan de bevrijding ook aanvallen uit op V1 en V2 lanceerinstallaties, bijvoorbeeld bij Den Haag. Als het doel door slecht weer niet kon worden aangevallen, kozen de piloten een alternatief doel zoals bruggen, spoorlijnen en stations.

Er is gezocht naar bombardementen in de nabijheid van de onderzoekslocatie. Er zijn veel bombardementsgegevens aangetroffen op het vliegveld Gilze-Rijen, maar binnen het werkgebied zijn geen bombardementsgegevens vastgelegd. Er zijn geen relevante bombardementsgegevens aangetroffen, zie bijlage 07.

#### In het verleden uitgevoerde onderzoeken

Bij ons is bekend dat er in het verleden diverse Vooronderzoeken en een detectieonderzoek zijn uitgevoerd in de omgeving van Hultens End, zie bijlage 08. Indien relevant worden de resultaten van die Vooronderzoeken meegenomen.

#### Locatiedeskundigen: Traditiekamer Vliegbasis Gilze-Rijen

De Traditiekamer vliegbasis Gilze-Rijen beschikt over specifieke informatie betreffende het vliegveld ten tijde van de oorlog. Deze kennis is indien relevant meegenomen in dit HVO.

## **2.2. NIET GERAADPLEEGDE BRONNEN**

De volgende bronnen zijn niet geraadpleegd, omdat de bronnen beschreven in paragraaf 2.1 voldoende informatie opleveren om een goed beeld te krijgen van het onderzoeksgebied in oorlogstijd.

- Nederlands Instituut voor Oorlogsdocumentatie (NIOD);



- Nederlands Instituut voor Militaire Historie (NIMH);
- Bundesarchiv-Militärarchiv Freiburg / The National Archives Washington DC / Luchtfotocollectie The Aerial Reconnaissance Archives Edinburgh;
- Getuigenverklaringen.

### **2.3. BEVINDINGEN INVENTARISATIE BRONNENMATERIAAL**

Op basis van de inventarisatie van het bronnenmateriaal is onderstaande informatie aangetroffen:

In mei 1940 vinden er in de omgeving van Hulten geen grondgevechten plaats tussen Nederlandse en Duitse troepen. Op 10 mei 1940 wordt wel het vliegveld Gilze-Rijen (dan nog vliegveld Molenheide) gebombardeerd door Duitse bommenwerpers, waarna het vliegveld wordt ontruimd.

Op 13 mei 1940 trekken de Duitse troepen de gemeente binnen en nemen zij het vliegveld in gebruik. Gedurende de oorlog wordt het vliegveld daarom veelvuldig gebombardeerd door geallieerde vliegtuigen. Hierbij komen mogelijk nog zestien keer bommen terecht in Hulten. Op diverse luchtfoto's zijn kraters te zien van deze bombardementen. Daarnaast storten vier Duitse en geallieerde vliegtuigen neer nabij het werkgebied te Hulten.

Het is bij de EOD niet bekend dat de Duitsers mijnevelden hebben aangelegd in en nabij Hulten. Op basis van de door de EOD aangeleverde mijneveldkaarten wordt niet verwacht mijnen aan te treffen in het werkgebied.

In oktober 1944 vinden er binnen de gemeente Gilze en Rijen grondgevechten plaats tussen Duitse en geallieerde troepen. In het bronnenmateriaal zijn echter geen aanwijzingen aangetroffen dat er is gevochten binnen Hulten. Naar aanleiding van grondgevechten wordt daarom niet verwacht CE aan te treffen in het werkgebied. Wel wordt er in Hulten regelmatig munitie aangetroffen en geruimd door de MMOD.

De relevante oorlogshandelingen worden in hoofdstuk 3 beoordeeld en geëvalueerd.

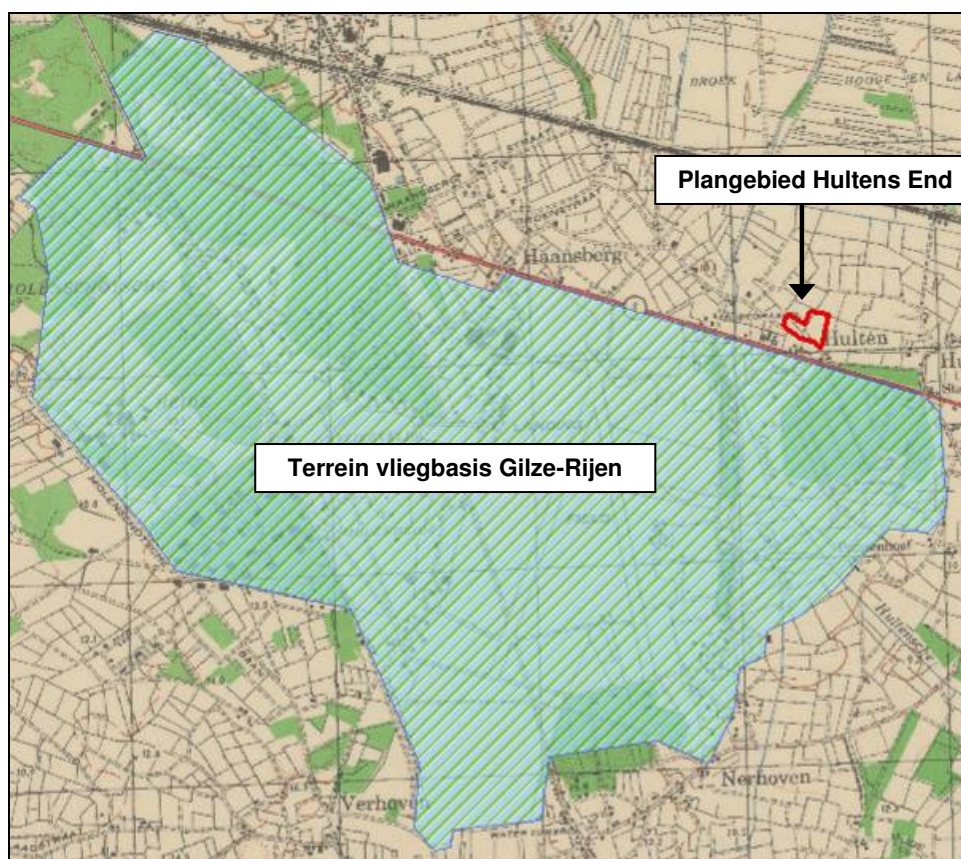
## 3. BEOORDELEN EN EVALUEREN BRONNENMATERIAAL

Uit de inventarisatie van het bronnenmateriaal blijkt dat Hulten zeventien bombardementen te verduren heeft gehad tijdens de oorlog. Tevens zijn er vier vliegtuigen neergestort. Na de oorlog is er in Hulten veel munitie geruimd door de MMOD. In dit hoofdstuk is het bronnenmateriaal beoordeeld en geëvalueerd.

Op basis van die beoordeling en evaluatie is vastgesteld of er sprake is van een verdacht gebied en is de soort, hoeveelheid en verschijningsvorm van de CE bepaald.

### 3.1. BOMBARDEMENTEN OP EN NABIJ VliegBASIS GILZE-RIJEN

Tijdens de oorlog hebben de geallieerden vliegbasis Gilze-Rijen veelvuldig en zwaar gebombardeerd, zie Figuur 2. Hierbij zijn vele bommen op het vliegveld neergekomen, maar hierbuiten zijn ook regelmatig bommen neergekomen. In dit HVO zijn alleen de bombardementen beoordeeld en geëvalueerd waarbij bommen zijn neergekomen in Hulten.



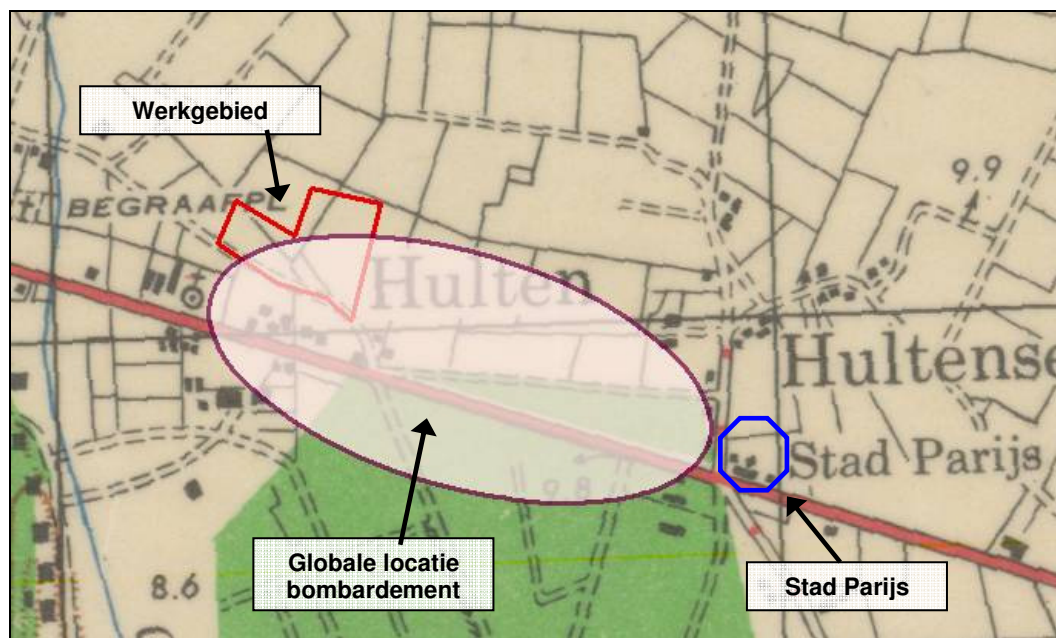
Figuur 2: Globale begrenzing van de vliegbasis ten opzichte van het plangebied.

## 3.2. BEOORDELING EN EVALUATIE BOMBARDEMENTEN IN HULTEN

Uit de geraadpleegde broninformatie blijkt dat er regelmatig bommen zijn terechtgekomen in Hulten, welke bedoeld waren voor het vliegveld. Zie Figuur 2 voor de ligging van het plangebied ten opzichte van de vliegbasis Gilze-Rijen. In deze paragraaf worden de zeventien bombardementen beoordeeld en geëvalueerd die in of in de directe nabijheid van Hulten hebben plaatsgevonden.

### 3.2.1. Bombardement 10 mei 1940

Uit de literatuur en inventaris 1377 (zie bijlage 02 en 03) blijkt dat zeven Duitse Heinkel bommenwerpers rond 14.30 uur twee of drie maal scherfbommen en enkele mijnbommen werpen op de Rijksweg tussen de kern van het dorp Hulten en 'De Stad Parijs', zie Figuur 3. De aanval is gericht op een Nederlandse legercolonne die zich op deze weg bevindt. Ook vuren de Heinkels met hun boordwapens op de colonne.



Figuur 3: Globale locatie van het bombardement op 10 mei 1940.

Van dit bombardement zijn volgens de Traditiekamer Vliegbasis Gilze-Rijen nooit blindgangers aangetroffen. Er zijn geen luchtfoto's beschikbaar van net na dit bombardement.

Het is niet bekend waar op 10 mei 1940 precies de bommen zijn terechtgekomen. De nauwkeurigheid van bombardementen was tijdens de oorlog niet groot, waardoor bommen in een groot gebied kunnen zijn neergekomen. Het is daarom niet uit te sluiten dat er bij dit bombardement bommen binnen het werkgebied terecht kwamen.

#### Conclusie

Op basis van bombardement van 10 mei 1940 wordt verwacht afwerpmunitie aan te treffen in het werkgebied. Het gaat om Duitse scherfbommen SD<sup>3</sup> 10 en 50 kg. brisantbommen

#### **3.2.2. Bombardement 16 oktober 1940**

Uit archief 2865, inventaris 1378 (zie bijlage 03) blijkt dat rond 2.30 of 3.00 uur vier bommen worden afgeworpen op Hulten.

Eén bom komt neer bij de Broekdijk. Deze straat begint ongeveer 800 meter ten noorden van het werkgebied en loopt verder richting het noorden. Eén bom komt neer op een terrein dat sinds 1941 als aanvullend gebied is gevorderd door de Duitsers voor de uitbreiding van het vliegveld. Deze locatie ligt ten westen of zuiden van Hulten, terwijl het werkgebied ten noorden van het dorp ligt. De twee overige bommen komen vermoedelijk op het oorspronkelijke vliegveld terecht, ten zuidwesten van Hulten.

Volgens de Traditiekamer Vliegbasis Gilze-Rijen detoneren alle vier afgeworpen bommen. In de omgeving ontstaat glasschade.

#### Conclusie

De bommen vallen buiten het werkgebied en detoneren allemaal. Daarom worden geen CE verwacht naar aanleiding van dit bombardement.

#### **3.2.3. Bombardement 18/19 oktober 1940**

Uit het boek *En nooit was het stil...* (zie bijlage 02) blijkt dat er bommen zijn gevallen bij Hulten, vlakbij het vliegveld Gilze-Rijen.

Uit deze bron blijkt niet waarvan deze bommen afkomstig zijn, waar ze precies neerkomen en hoeveel het er zijn. Er is geen tweede bron aangetroffen, die dit bombardement bevestigt.

#### Conclusie

Op basis van de informatie is het niet mogelijk een verdacht gebied af te bakenen ten gevolge van het bombardement op 18/19 oktober 1940.

#### **3.2.4. Bombardement 17 december 1940**

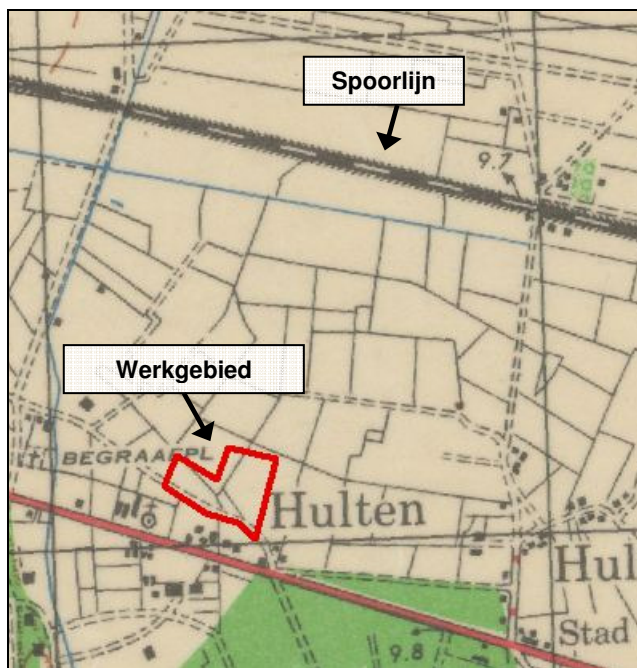
Uit het boek *Doelwit Gilze-Rijen 40-45* (zie bijlage 02) blijkt dat de spoorlijn nabij Hulten is gebombardeerd. Een locomotief rijdt vervolgens in een hierdoor veroorzaakte krater en raakt defect. Het is niet vermeld welke toestellen het bombardement hebben uitgevoerd.

In overige bronnen wordt dit bombardement niet bevestigd. De spoorlijn loopt 600 meter ten noorden van het werkgebied, zie Figuur 4. Het bombardement heeft dus buiten het werkgebied plaatsgevonden en is niet relevant.

---

<sup>3</sup> Spreng Dicke Wand





Figuur 4: De spoorlijn ten opzichte van het werkgebied te Hulten.

#### Conclusie

Het bombardement van 17 december 1940 op de spoorlijn is niet relevant voor dit HVO.

#### **3.2.5. Bombardement 13 augustus 1941**

Uit de boeken *En nooit was het stil...* en *Vijf jaar luchtfront, deel 3* en inventaris 1378 (zie bijlage 02 en 03) blijkt dat Amerikaanse Havoc bommenwerpers van het 23<sup>e</sup> Squadron rond 4.15 uur een bombardement uitvoeren op het vliegveld Gilze-Rijen. Ze werpen brisant- en brandbommen af, waarbij diverse vliegtuigen worden beschadigd.

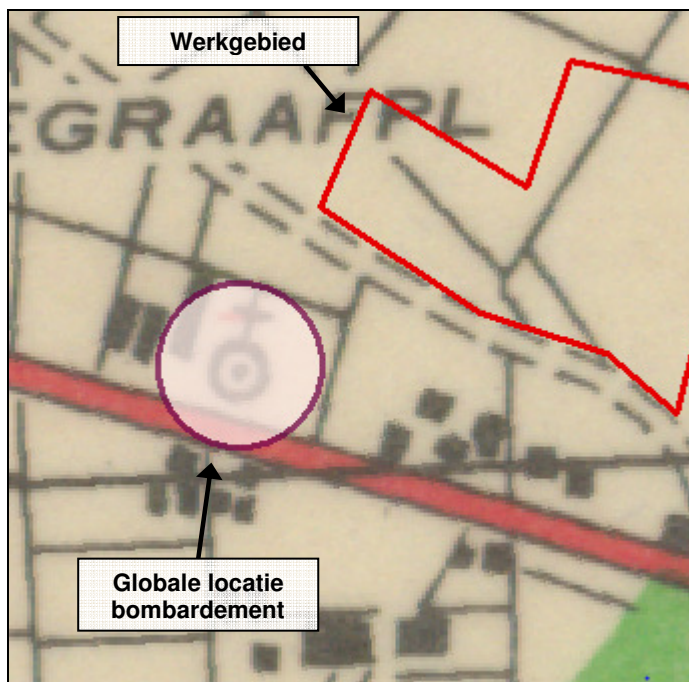
In de literatuur staat vermeld dat de bommen bij Hulten terechtkomen. Het archiefstuk is specifieker en vermeldt dat getuigen hebben verteld dat er bommen neerkwamen bij het café 'Stad Parijs'. Dit café bevindt zich ongeveer 600 meter ten oosten van het werkgebied, waardoor niet wordt verwacht CE aan te treffen in het werkgebied.

#### Conclusie

In het beschikbare bronnenmateriaal zijn geen aanwijzingen aangetroffen dat er bommen zijn neerkomen binnen het werkgebied ten gevolge van het bombardement van op 13 augustus 1941.

#### **3.2.6. Bombardement 16 december 1941**

Uit *Vijf jaar luchtfront, deel 3* en *En nooit was het stil...* (zie bijlage 02) blijkt dat een Amerikaanse Havoc bommenwerper drie bommen van 250 pond bij de kerk van Hulten werpt. De kerk heeft geringe schade. De kerk bevindt zich ongeveer zeventig meter ten zuidwesten van het werkgebied, zie Figuur 5.



Figuur 5: Globale locatie waar drie bommen neerkomen op 16 december 1941.

De kerk heeft schade opgelopen, waaruit blijkt dat er ten minste één bom is gedetoneerd. Het is echter niet bekend of alle drie de bommen zijn ontploft. Het is niet bekend op welke afstand van de kerk de bommen zijn neergekomen. De kerk bevindt zich slechts zeventig meter ten zuiden van het werkgebied. Daarom kan niet worden uitgesloten dat er afwerpmunitie in het werkgebied kan worden aangetroffen.

#### Conclusie

Mogelijk zijn ten gevolge van het bombardement op 16 december 1941 CE neergekomen in het werkgebied. Het gaat om afwerpmunitie van 250 lbs.

### **3.2.7. Bombardement 17 december 1941**

Uit de archieven van de luchtbeschermingsdienst, inventaris 1378 (zie bijlage 03), blijkt dat rond 10.00 uur twee bommen neerkomen tussen de kerk in Hulten en de spoorlijn. Rond 10.30 komen er nog bommen terecht tussen wachtpost 13 en 14, ongeveer zestig meter op grondgebied van Tilburg, ruim 1,5 km ten oosten van het werkgebied. Tot slot wordt om twaalf uur nog een zware dreun waargenomen, maar het wordt niet vermeld waar deze dreun van afkomstig is. In de boeken *Vijf jaar luchtfront, deel 3* en *En nooit was het stil...* (zie bijlage 02) wordt beschreven dat twee Havocs bommen op het vliegveld werpen, alsmede op de spoorlijn ter hoogte van Rijen.

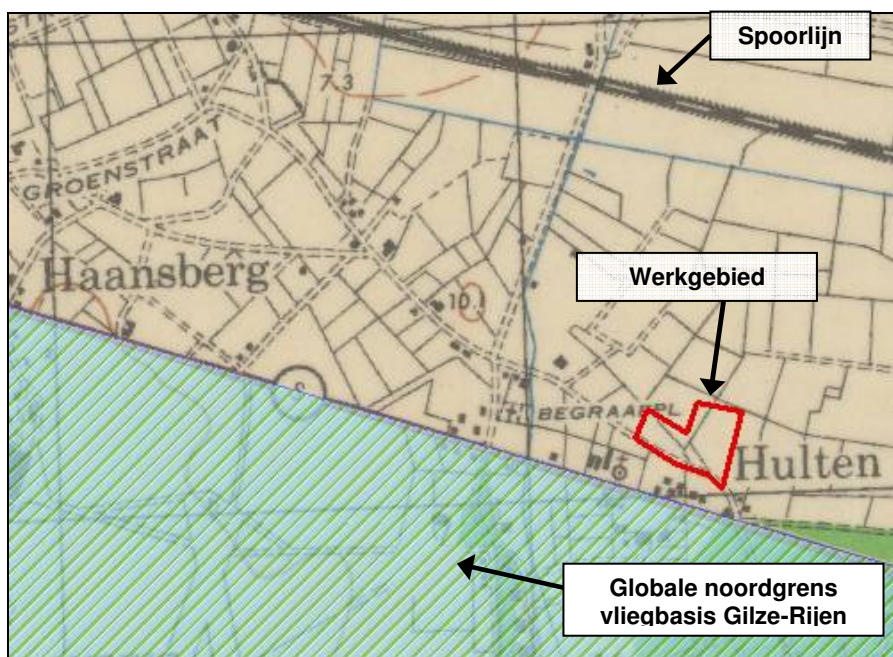
Het is niet bekend waar deze bommen precies zijn neergekomen. Het gebied tussen de kerk en de spoorlijn is erg groot, zie Figuur 4.

#### Conclusie

In de geraadpleegde bronnen zijn geen aanwijzingen aangetroffen dat er bommen binnen het werkgebied neerkomen.

### 3.2.8. Bombardement 3 februari 1943

Uit het boek *Vijf jaar luchtfront, deel 4* (zie bijlage 02) blijkt dat een onbekend vliegtuig rond 19.30 uur brandbommen uitwerpt op een weiland tussen het vliegveld en de spoorlijn bij Hulten. Deze omschrijving beslaat een groot gebied, zie Figuur 6. Bij het afzoeken van de omgeving worden op een onbekende locatie dertien niet-ontbrande brandbommen aangetroffen en overgedragen aan de Duitsers te Gilze.



Figuur 6: Werkgebied ten opzichte van vliegbasis Gilze-Rijen en de spoorlijn.

In het boek *En nooit was het stil...* wordt vermeld dat twee vliegtuigen een aanval uitvoeren op het vliegveld Gilze-Rijen. Verder worden er geen details gemeld.

Uit inventaris 1380 blijkt dat de brandbommen terechtkomen in Hulten en Haansberg, ongeveer een kilometer ten westen van het werkgebied. De bommen komen vooral in het open veld terecht en richten geen schade aan. Het werkgebied ligt ten tijde van de oorlog nog in het open veld.

Het is niet bekend waar in Hulten de brandbommen precies terecht zijn gekomen. Op basis van de geraadpleegde bronnen is het daardoor niet mogelijk om een verdacht gebied af te bakenen, maar het kan niet worden uitgesloten dat er brandbommen in het werkgebied terecht zijn gekomen.

#### Conclusie

Mogelijk zijn ten gevolge van het bombardement op 3 februari 1943 CE neergekomen in het werkgebied. Het gaat in dat geval om 4 lbs staafbrandbommen en/of 30 lbs phosphorrubberbommen van de Engelse nationaliteit.

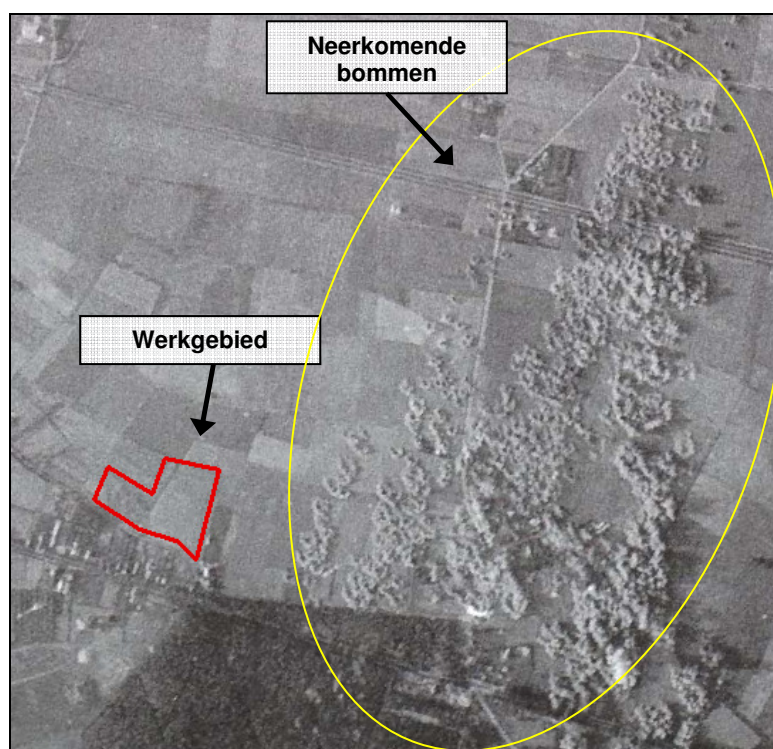
### 3.2.9. Bombardement 19 augustus 1943

Uit de literatuur en archieven (zie bijlage 02 en 03) blijkt dat Amerikaanse B-17 bommenwerpers rond 19.00 uur honderden brisant- en brandbommen afwerpen met als doel vliegbasis Gilze-Rijen, genaamd *Mission 85*. Het grootste gedeelte van de



bommen komt echter terecht in het Hultensche Broek, op de Rijksweg Breda-Tilburg en op de velden en boerderijen in het Hultens End en bij 'Stad Parijs'. Hier branden enkele boerderijen af. De vliegtuigen behoren tot de 91<sup>e</sup> en 381<sup>e</sup> groep.

In de boeken *Vijf jaar luchtfront, deel 4* en *Mission 85* zijn luchtfoto's van USAAF<sup>4</sup> opgenomen, die vanuit een Amerikaans vliegtuig zijn genomen tijdens het bombardement, zie Figuur 7 voor een voorbeeld. Hierop zijn de neerkomende bommen te zien, zie de gele ellips.



Figuur 7: Amerikaanse luchtfoto genomen op 19 augustus 1943 tijdens het bombardement (bron: JON)

Op luchtfoto 4057 d.d. 30 december 1943 zijn kraters en verstoringen te zien in deze omgeving. Op die luchtfoto zijn geen verstoringen te zien binnen het werkgebied, zie Figuur 8. De dichtstbijzijnde verstoringen bevinden zich op een afstand van ongeveer 200 meter ten oosten van het werkgebied.

<sup>4</sup> Unites States Army Air Forces; Amerikaanse luchtmacht.



Figuur 8: Verstorings/kraters ten oosten van het werkgebied op luchtfoto 4057 d.d. 30 december 1943, zie roze ellipsen (bron: Kadaster)

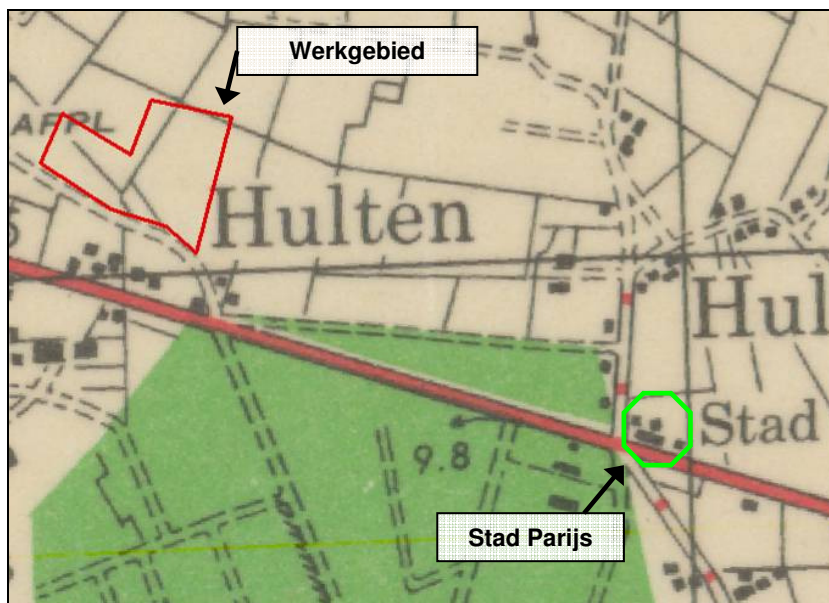
#### Conclusie

Er worden geen bommen verwacht binnen het werkgebied naar aanleiding van het bombardement op 19 augustus 1943.

#### **3.2.10. Bombardement 30/31 augustus 1943**

Uit de boeken *Vijf jaar luchtfront, deel 4* en *En nooit was het stil...* en inventaris 1381 (zie bijlage 02 en 03) blijkt dat er twee bommen neerkomen nabij 'de Stad Parijs'. Hierbij lopen vijftig boerderijen schade op. Andere bommen komen neer op het vliegveld. De bomtrechters hebben een doorsnede van tien meter.

Het café 'De Stad Parijs' ligt ongeveer 600 meter ten oosten van het werkgebied, zie Figuur 9.



Figuur 9: Het werkgebied ligt ongeveer 600 meter ten westen van 'Stad Parijs'.

#### Conclusie

Er wordt geen CE verwacht binnen het werkgebied naar aanleiding van het bombardement van 30/31 augustus 1943.

#### **3.2.11. Bombardement 4 december 1943**

In de boeken *En nooit was het stil...* en *Vijf Jaar luchtfront, deel 4* (zie bijlage 02) wordt beschreven dat er zes brisantbommen van 500 lbs op het vliegveld worden geworpen door veertien of vijftien Amerikaanse Thunderbolt jachtbommenwerpers. Een paar bommen vallen noordelijk van de Rijksweg Breda-Tilburg op een niet nader genoemde locatie.

In het archief, inventaris 1381 (zie bijlage 03), is nadere informatie aangetroffen over dit bombardement. Er wordt beschreven dat er drie zware brisantbommen vallen in bouwland ten noorden van de spoorlijn. Eén bom komt neer tussen de spoorlijn en de Rijksweg, op een onbekende locatie.

De spoorlijn loopt 600 meter ten noorden van het werkgebied en daarom zijn de drie bommen die ten noorden ervan zijn neergekomen niet relevant voor dit onderzoek. De bom die tussen de Rijksweg en de spoorlijn terecht is gekomen is relevant. Het is echter niet bekend waar deze bom precies is neergekomen en daarom kan geen verdacht gebied worden afgebakend. Het kan echter niet worden uitgesloten dat de bom in het werkgebied is gevallen.

#### Conclusie

Mogelijk is ten gevolge van het bombardement op 4 december 1943 CE terechtgekomen in het werkgebied. Het gaat om een brisantbom van 500 lbs.

#### **3.2.12. Bombardement 23 januari 1944**

Uit de boeken *Vijf jaar luchtfront, deel 5*, *En nooit was het stil...* en inventaris 1381 (zie bijlage 02 en 03) blijkt dat twintig of eenentwintig Amerikaanse Thunderbolt

jachtbommenwerpers van 356 Fighter Group ieder een brisantbom van 1.000 pond afwerpen boven de vliegbasis Gilze-Rijen. Volgens het boek *En nooit was het stil* betreft het bommen van 500 pond.

Vier van de bommen komen op het vliegveld terecht, maar de overige bommen komen terecht in Hulten, Dongewijk en langs de Hultenseweg. Er wordt veel glasschade veroorzaakt.

In inventaris 1381 wordt gemeld dat er drie bommen ten oosten van de weg Gilze-Hulten (Hultenseweg) nabij het vliegveld vallen, ten zuiden van de Diepstraat. De Diepstraat ligt ruim een kilometer ten zuidoosten van het werkgebied. Van de overige bommen is niet bekend waar ze precies zijn neergekomen.

Op de datum van het bombardement vlogen de Amerikaanse jachtbommenwerpers vanaf vliegvelden in Engeland. Voor de reis naar het vasteland moest voldoende brandstof worden meegenomen, inclusief brandstof voor de terugreis. Deze gewichtstoename van het toestel ging ten koste van de bommenlast. Naar verwachting zijn derhalve bommen van 500 lbs afgeworpen.

#### Conclusie

De bommen die buiten het vliegveld vallen, komen wijd verspreid in de omgeving van het vliegveld terecht. Daarom kunnen mogelijk 500 lbs brisantbommen aan worden getroffen binnen het werkgebied, afkomstig van het bombardement op 23 januari 1944.

#### **3.2.13. Bombardement 29 januari 1944**

Uit inventaris 1381 en het boek *En nooit was het stil...* blijkt dat vijf Engelse Mosquito jachtbommenwerpers tussen 19.45 uur en 20.55 uur twintig zware brisantbommen werpen op het vliegveld. In het archiefstuk wordt vermeld dat twee van deze bommen terechtkomen in Hulten in de onmiddellijke nabijheid van het vliegveld, aan de Rijksweg. Deze weg loopt ongeveer zeventig to tachtig meter ten zuiden van het werkgebied. De panden *Elias* en *Veroude* worden daarbij gedeeltelijk vernield en er is veel glasschade in de omgeving.

In de literatuur wordt echter geschreven dat er drie bommen buiten het vliegveld terecht komen. Op basis van de geraadpleegde bronnen kan niet worden vastgesteld waar deze derde bom terecht is gekomen. Vermoed wordt dat deze in dezelfde omgeving als de eerdergenoemde twee bommen neerkwam.

#### Conclusie

Mogelijk bevinden zich CE binnen het werkgebied van het bombardement op 29 januari 1944. Op basis van de bommenlast van de Mosquito's in relatie tot de vliegafstand, worden brisantbommen van maximaal 500 lbs verwacht.

#### **3.2.14. Bombardement 31 januari 1944**

Uit de boeken *Doelwit Gilze-Rijen 40-45*, *Vijf jaar luchtfront, deel 5* en *En nooit was het stil...* (zie bijlage 03) blijkt dat 73 of 74 Thunderbolt jachtbommenwerpers het vliegveld aanvallen met brisantbommen van 250 en 500 pond. 35 bommen komen op het vliegveld terecht, maar ten minste 17 bommen komen neer in Hulten, Rijen en Raakeind. In totaal worden ongeveer 70 bommen afgeworpen.

Uit een archiefstuk in inventaris 1381 blijkt dat er dertien bommen van 250 kg neerkomen in de omgeving van het vliegveld, waarvan er tien detoneren in een groot gebied dat strekt van Gilze tot Rijen en Hulten. Een niet genoemd aantal bommen komt neer ten noorden van de Rijksweg Breda-Tilburg in Hulten. In het dorp werd aan enkele huizen ernstige dak- en glasschade toegebracht. Het blijkt uit de beschikbare bronnen niet waar de bommen precies neerkomen.

Op basis van de beschikbare bronnen kan niet worden vastgesteld waar de bommen precies neer zijn gekomen. Het werkgebied valt binnen de beschrijving gegeven in de bronnen, waardoor niet kan worden uitgesloten dat er bommen kunnen worden aangetroffen binnen het onderzoeksgebied.

#### Conclusie

Mogelijk bevindt zich afwerpmunitie binnen het werkgebied, afkomstig van het bombardement van 31 januari 1944. Het betreft brisantbommen van 250 en 500 lbs.

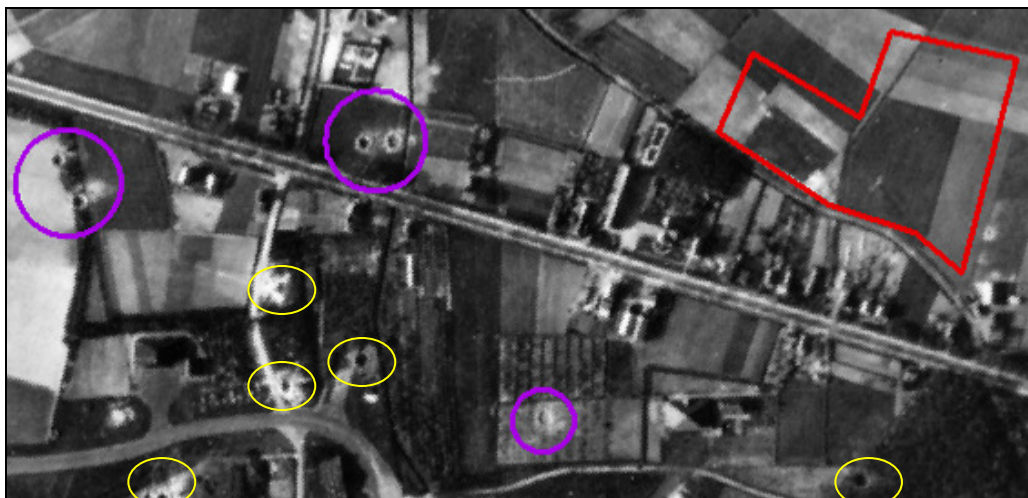
#### **3.2.15. Bombardement 2 mei 1944**

Uit de boeken *Vijf jaar luchtfront, deel 5* en *En nooit was het stil...* blijkt dat twintig of dertig P-51 Mustang jachtbommenwerpers van de 354 Fighter Group twintig brisantbommen werpen op het vliegveld Gilze-Rijen. Hierbij komen enkele bommen buiten het vliegveld terecht, onder andere op het landgoed Koolhoven onder de gemeente Tilburg, bijna twee kilometer ten oosten van het werkgebied.

In inventaris 1381 wordt beschreven dat er zeven brisantbommen worden afgeworpen in het kerkdorp Hulten tussen de Rijksweg Breda-Tilburg en de spoorweg en dat er beperkte glasschade wordt aangericht. Op luchtfoto 3023 van 9 mei 1944 zijn twee kraters zichtbaar 250 meter ten westen, één 250 meter ten zuidwesten en twee 500 meter ten westen van het werkgebied, welke niet waarneembaar zijn op luchtfoto 4300 van 26 maart 1944, zie Figuur 10. Verder zijn tussen de twee luchtfoto's geen verschillen waar te nemen.

Er hebben voor zover bekend geen bombardementen plaatsgevonden in de dagen tussen het bombardement op 2 mei 1944 en het nemen van de luchtfoto op 9 mei 1944. Daarom wordt aangenomen dat de kraters door de bommen op 2 mei 1944 zijn geslagen. De kraters binnen de gele cirkels in Figuur 10 zijn ook al zichtbaar op de luchtfoto van 26 maart 1944 en zijn daarom afkomstig van een eerder bombardement.





Figuur 10: Kraters die vermoedelijk op 2 mei 1944 geslagen zijn, op luchtfoto 3023 d.d. 9 mei 1944 (bron: Kadaster).

De kraters op luchtfoto 3023 zijn duidelijk zichtbaar. Er zijn geen kraters zichtbaar binnen het werkgebied, zie Figuur 10. Daarom wordt er vanuit gegaan dat er geen bommen binnen het werkgebied terecht zijn gekomen tijdens dit bombardement.

#### Conclusie

Er worden geen blindgangers verwacht van het bombardement op 2 mei 1944.

#### **3.2.16. Bombardement 15 augustus 1944**

Uit de boeken *En nooit was het stil...* en *Vijf jaar luchtfront, deel 5* en uit inventaris 1381 blijkt dat 100 Engelse Lancaster bommenwerpers van 50, 106, 463 en 467 Squadron 1.000 bommen werpen op het vliegveld Gilze-Rijen. Hierbij is het rolveld en de startbaan beschadigd. Eén vliegtuig is vernield. Er zijn weinig bommen buiten het vliegveld gevallen. Er zijn inslagen in Nerhoven ten zuidwesten van het vliegveld en aan de Tilburgseweg. De kerkdorpen rondom het vliegveld zijn niet geraakt.

#### Conclusie

Er wordt geen CE verwacht naar aanleiding van het bombardement op 15 augustus 1944.

#### **3.2.17. Bombardement 3 september 1944**

Uit de literatuur en het gemeentearchief, inventaris 1381, blijkt dat 105 Engelse Lancaster bommenwerpers het vliegveld Gilze-Rijen bombarderen. Veertig van de afgeworpen bommen betreffen doelmarkeringsbommen<sup>5</sup> van 250 pond. Van de overige bommen is het kaliber niet bekend.

Het grootste deel van de bommen komt op het vliegveld terecht, maar er komen ook 'enkele series' bommen neer in de kern van Hulten. Hierbij worden de kerk en naastgelegen school verwoest en de omringende panden worden zwaar beschadigd. Tevens komen er bommen in de wijde omgeving terecht, waaronder Haansberg, Rijen en Molenschot.

<sup>5</sup> Zogenaamde Target Indicator (TI) bommen.

De kerk van Hulten bevindt zich ongeveer zeventig meter ten zuiden van het onderzoeksgebied. Uit de geraadpleegde bronnen blijkt dat verschillende bommen in Hulten neerkomen, alsmede in de wijde omgeving. Daarom wordt aangenomen dat er brisantbommen terecht kunnen zijn gekomen binnen het werkgebied. De analyse van de kraterpatronen op beschikbare luchtfoto's bevestigt deze conclusie. Deze analyse is vanwege de omvang ervan apart besproken in paragraaf 3.3.

#### Conclusie

Er worden binnen het werkgebied brisantbommen van 500 en/of 1.000 lbs verwacht, alsmede doelmarkeringsbommen 250 lbs, afkomstig van het bombardement op 3 september 1944, zie ook paragraaf 3.3.

#### Conclusie

Op basis van literatuur- en archiefgegevens is het werkgebied verdacht op het aantreffen van brisantbommen van onbekend kaliber. Hieronder worden de deelconclusies van alle bombardementen samengevat, die zijn besproken in dit hoofdstuk. Hierbij is aangegeven op basis van welke bombardementen het werkgebied wel en niet verdacht is verklaard.

- 10 mei 1940: verdacht
- 16 oktober 1940: niet verdacht
- 18/19 oktober 1940: niet verdacht
- 17 december 1940: niet verdacht
- 13 augustus 1941: niet verdacht
- 16 december 1941: verdacht
- 17 december 1941: niet verdacht
- 3 februari 1943: verdacht
- 19 augustus 1943: niet verdacht
- 30/31 augustus 1943: niet verdacht
- 4 december 1943: verdacht
- 23 januari 1944: verdacht
- 29 januari 1944: verdacht
- 31 januari 1944: verdacht
- 2 mei 1944: niet verdacht
- 15 augustus 1944: niet verdacht
- 3 september 1944: verdacht

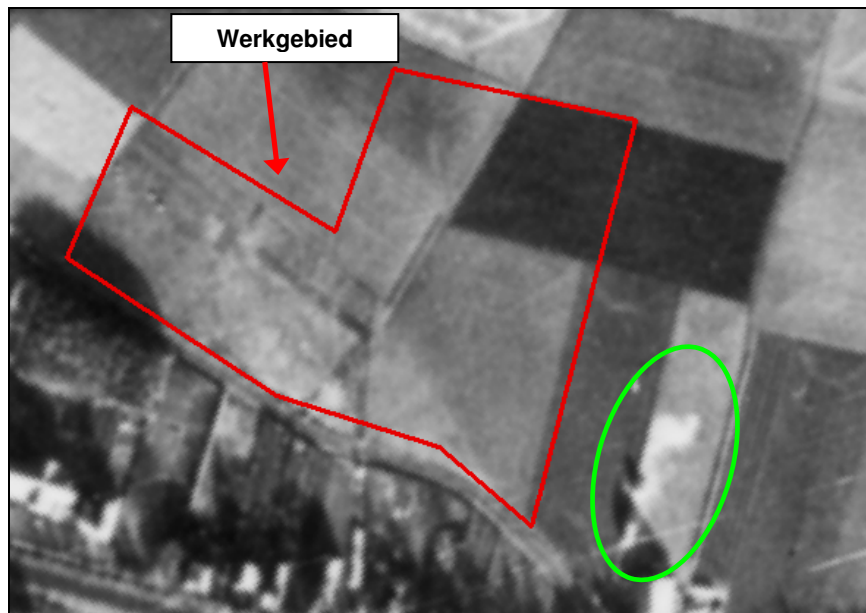
### **3.3. BEOORDELING EN EVALUATIE LUCHTFOTO'S**

Er bestaat een groot aantal luchtfoto's van de omgeving van vliegbasis Gilze-Rijen. Luchtfoto's die het werkgebied niet helemaal dekken of die niet scherp zijn, zijn niet gebruikt in dit HVO. In deze paragraaf worden de luchtfoto's geanalyseerd waarop verstoringen te zien zijn. Zie bijlage 04 voor een overzicht van alle geraadpleegde luchtfoto's.

#### **3.3.1. Beoordeling en evaluatie luchtfoto's 30 december 1943, 26 maart 1944 en 9 mei 1944**

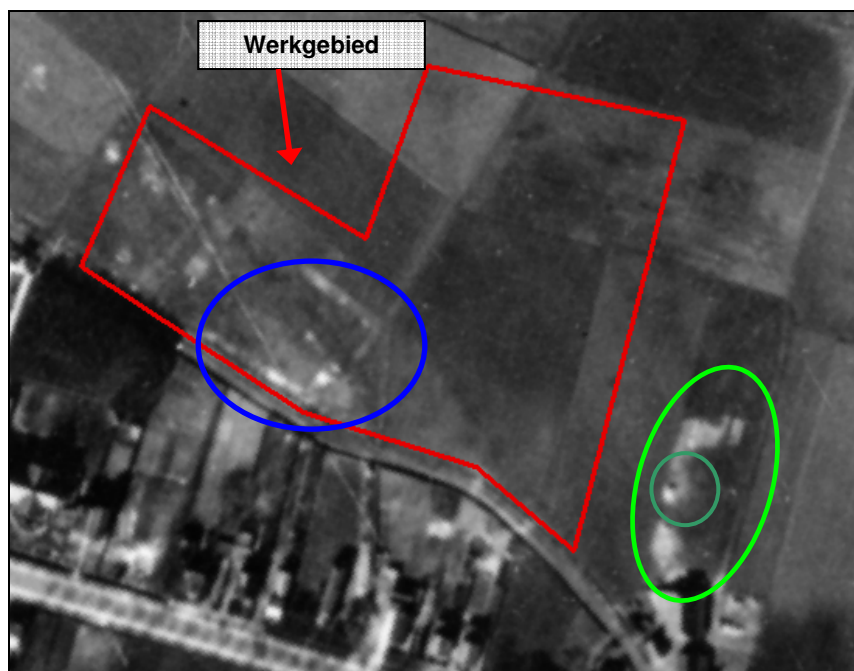
Op luchtfoto 4057 d.d. 30 december 1943 is ongeveer dertig meter ten oosten van het onderzoeksgebied een verstoring waarneembaar, zie de ellips in Figuur 11.





Figuur 11: Verstoring waarneembaar op luchtfoto 4057 d.d. 30 december 1943 (bron: Kadaster)

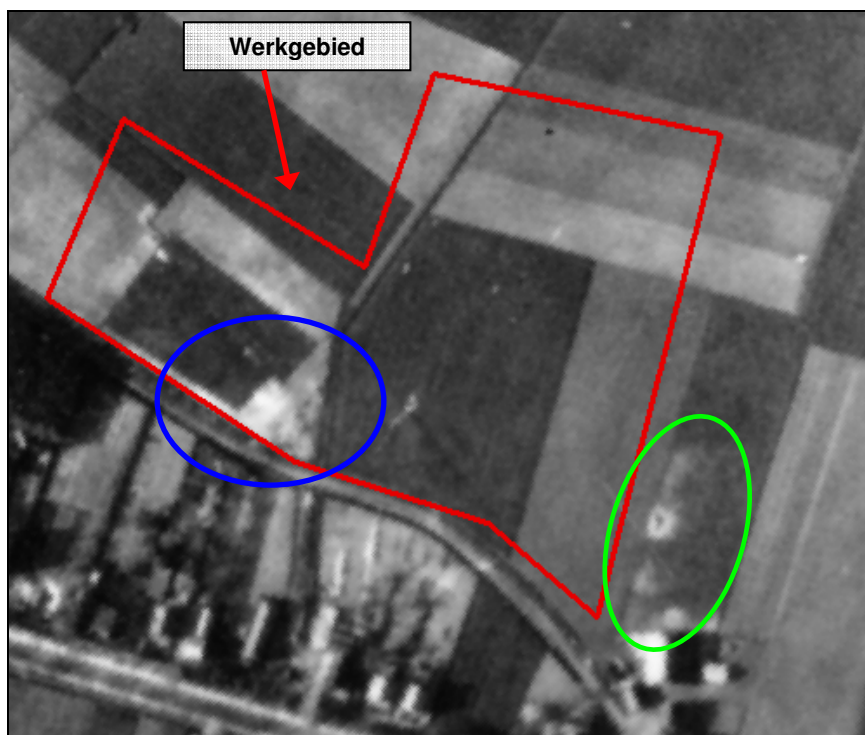
Deze verstoring is ook waarneembaar op de eerstvolgende beschikbare luchtfoto 4300 d.d. 26 maart 1944. Op die luchtfoto is echter ook een gat in het maaiveld waarneembaar, welke op bovengenoemde luchtfoto niet waarneembaar is, zie Figuur 12 binnen de groene cirkel. Daarnaast is binnen het werkgebied een verstoring waargenomen, zie de blauwe cirkel.



Figuur 12: Verstoringen zichtbaar op luchtfoto 4300 d.d. 26 maart 1944 (bron: Kadaster)

Het is op basis van deze luchtfoto's niet vast te stellen of de genoemde verstoringen zijn veroorzaakt door oorlogshandelingen, zoals een bombardement.

Op de eerstvolgende luchtfoto 3023 d.d. 9 mei 1944 zijn deze verstoringen duidelijker te zien, zie Figuur 13.



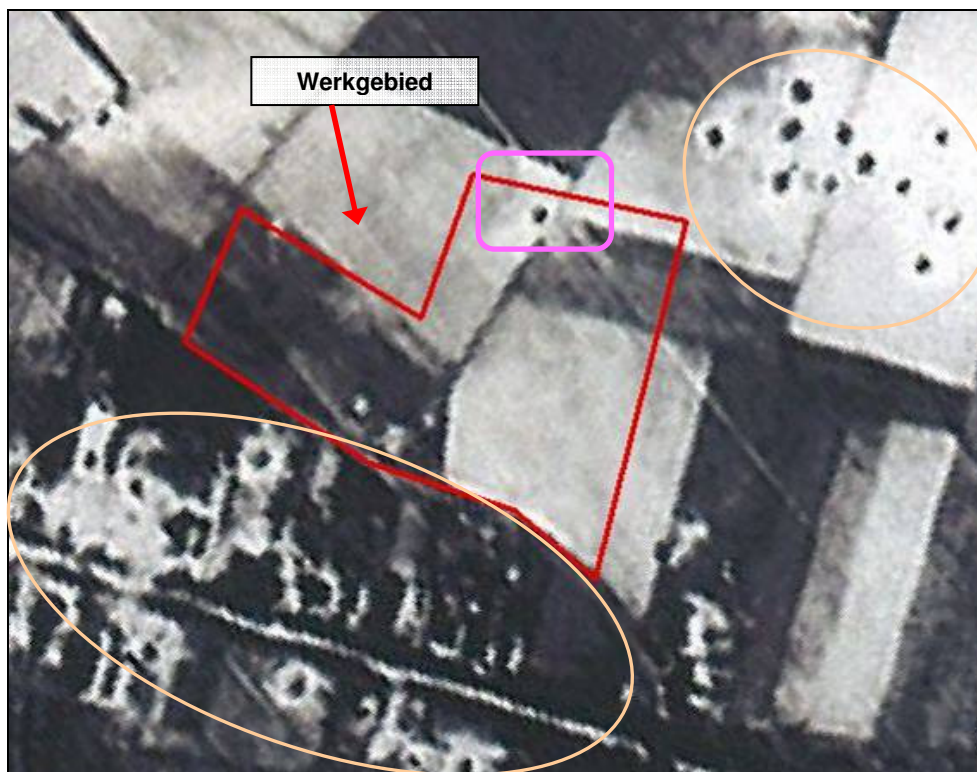
Figuur 13: Verstoringen waarneembaar op luchtfoto 3023 d.d. 9 mei 1944 (bron: Kadaster)

#### Conclusie

Het is niet bekend of de waargenomen verstoringen zijn veroorzaakt door oorlogshandelingen. Om die reden is het niet mogelijk een verdacht gebied af te bakenen.

#### **3.3.2. Beoordeling en evaluatie luchtfoto's 12 en 13 september 1944**

Bij de Traditiekamer Vliegbasis Gilze-Rijen zijn de luchtfoto's 3073 d.d. 12 september 1944 en 4244 d.d. 13 september 1944 geraadpleegd. Deze luchtfoto's zijn afkomstig van de Topografische Dienst, de voorloper van het Kadaster. Op deze luchtfoto's is een krater waarneembaar binnen het werkgebied. De foto's zijn niet (meer) beschikbaar bij het Kadaster. De Traditiekamer heeft een kopie geleverd van de luchtfoto's, zie de uitsnede in Figuur 14.



Figuur 14: Ingepaste kopie van luchtfoto 3073 d.d. 12 september 1944 (bron: Traditiekamer Vliegbasis Gilze-Rijen).

Op bovenstaande luchtfoto zijn duidelijk kraters zichtbaar in en rondom de kern van het dorp Hulten en ten noordoosten van het werkgebied, zie de oranje ellipsen in Figuur 14.

Op de eerst beschikbare luchtfoto voorafgaand aan de luchtfoto van 13 september 1944 zijn geen kraters waargenomen. Deze luchtfoto is van 12 juni 1944. In paragraaf 3.2 is vastgesteld dat tussen 12 juni 1944 en 3 september geen bombardementen hebben plaatsgevonden in de kern en ten noorden van Hulten. Tussen 3 september en het nemen van de luchtfoto op 12 september hebben ook geen bombardementen meer plaatsgevonden. Waarschijnlijk zijn de kraters op luchtfoto 3073 daarom afkomstig van het bombardement op 3 september 1944.

Blindgangers zijn niet of nauwelijks waar te nemen op luchtfoto's. Gemiddeld is 10 tot 15 % van alle neergekomen bommen blindganger. Gezien het feit dat er op 3 september 1944 veel bommen rondom het werkgebied zijn neergekomen en er een krater waarneembaar is binnen het onderzoeksgebied, is het mogelijk dat er blindgangers zijn achtergebleven binnen het werkgebied.

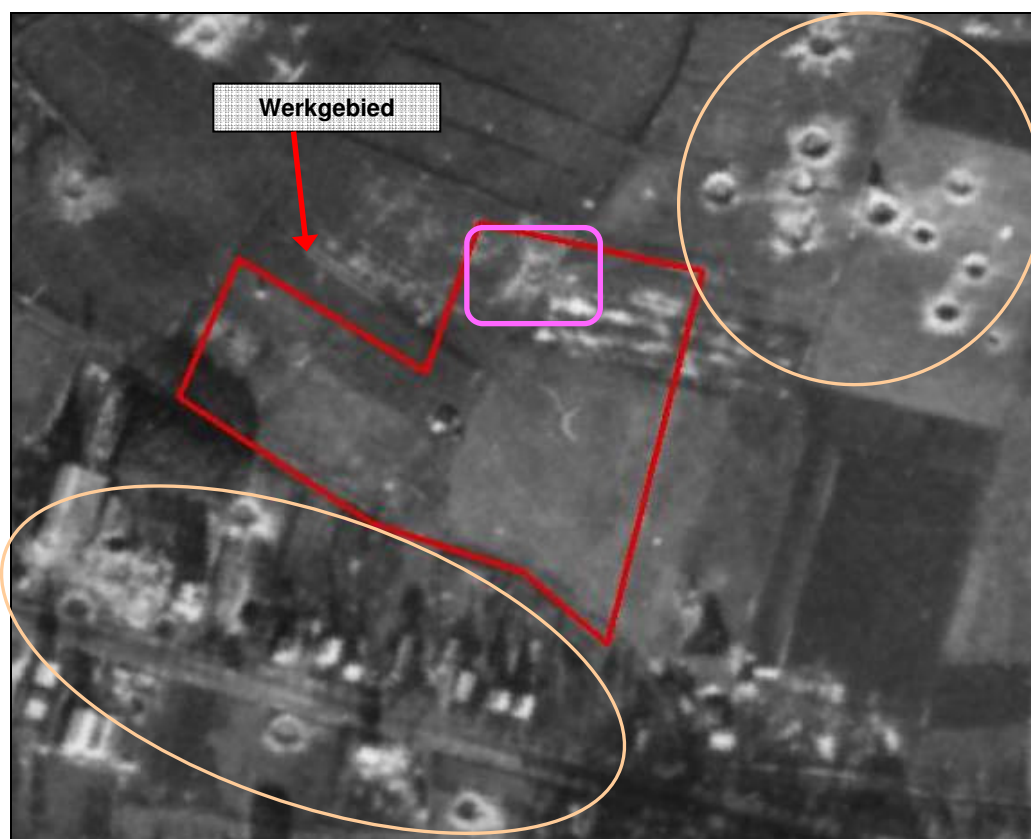
De krater binnen het werkgebied heeft een doorsnede van circa 6 meter. Daaruit wordt afgeleid dat hier een bom van 250 lbs of 500 lbs is neergekomen. Ten noorden van het plangebied bevinden zich ook grotere kraters van ongeveer 9 meter doorsnede. Mogelijk zijn die door brisantbommen van 1.000 lbs veroorzaakt.

## Conclusie

Op basis van de analyse van de luchtfoto's is het werkgebied verdacht op het mogelijk aantreffen van CE van afwerpmunitie.

### **3.3.3. Beoordeling en evaluatie luchtfoto's 5 januari 1945**

Op de luchtfoto's van 5 januari 1945 zijn kraters te zien ten noorden, zuiden en westen van het werkgebied, zie Figuur 15.



Figuur 15: Luchtfoto 4038 d.d. 5 januari 1945 (bron: Kadaster).

Op bovenstaande luchtfoto zijn dezelfde kraters zichtbaar als op luchtfoto 3073 van 12 september 1944 en luchtfoto 4244 van 13 september 1944, zie de oranje ellipsen in Figuur 14 en Figuur 15. Te zien is dat enkele kraters al gedicht zijn, zie bijvoorbeeld de paarse ellips. De luchtfoto bevestigt dat er geen bombardementen meer hebben plaatsgevonden op Hulten en omgeving na 3 september 1944.

## Conclusie

De analyse van de luchtfoto's 4038 en 4039 van 5 januari 1945 bevestigt dat er brisantbommen kunnen worden verwacht binnen het werkgebied.

## Conclusie

Op basis van luchtfotoanalyse worden brisantbommen tot 1.000 lbs verwacht binnen het werkgebied.



### 3.4. NEERGESTORTE VLIEGTUIGEN

Tijdens de oorlog storten vier vliegtuigen neer in de directe omgeving van het werkgebied. In deze paragraaf worden deze crashes beoordeeld en geëvalueerd.

#### 3.4.1. Neergekomen vliegtuig 15 december 1941

Uit de boeken *Vijf jaar Luchtfront, deel 3, En nooit was het stil...* en het *Verliesregister 1941* blijkt dat op 15 december 1941 om 21.38 uur een Engels Hurricane jachtvliegtuig van het 253<sup>e</sup> Squadron neerstort tussen de Rijksweg Breda-Tilburg, vermoedelijk nabij de Haansberg, 600 meter buiten de ZW/NO-startbaan.

In een archiefstuk in het gemeentearchief, inventaris 1378, wordt vermeld dat op 16 december rond 9.30 uur een vliegtuig brandend neerstort te Hulten bij wachtpost 11. Er is een hevige 'slag' te horen. In de overige bronnen zijn geen crashes aangetroffen op 16 december. Daarom wordt er vanuit gegaan dat hetzelfde bombardement wordt bedoeld, dat op 15 december plaatsvond.

#### Conclusie

Er worden geen CE verwacht naar aanleiding van de crash op 15 december 1941.

#### 3.4.2. Neergekomen vliegtuig 12 december 1942

Rond 19.25 uur stort een Duitse Dornier 217 bommenwerper neer in Hulten, blijkt uit het *Verliesregister 1942* (zie bijlage 02). Het is niet bekend waar dit vliegtuig exact neerkomt.

In het boek *Vijf jaar Luchtfront, deel 4* wordt vermeld dat deze Dornier bommenwerper neerstort op 13 december 1942 en dat deze net buiten Hulten neerkomt.

De Studiegroep Luchtoorlog en de Traditiekamer Vliegbasis Gilze-Rijen zijn geraadpleegd om meer details over deze crash te achterhalen. Beide instellingen beschikken niet over deze informatie.

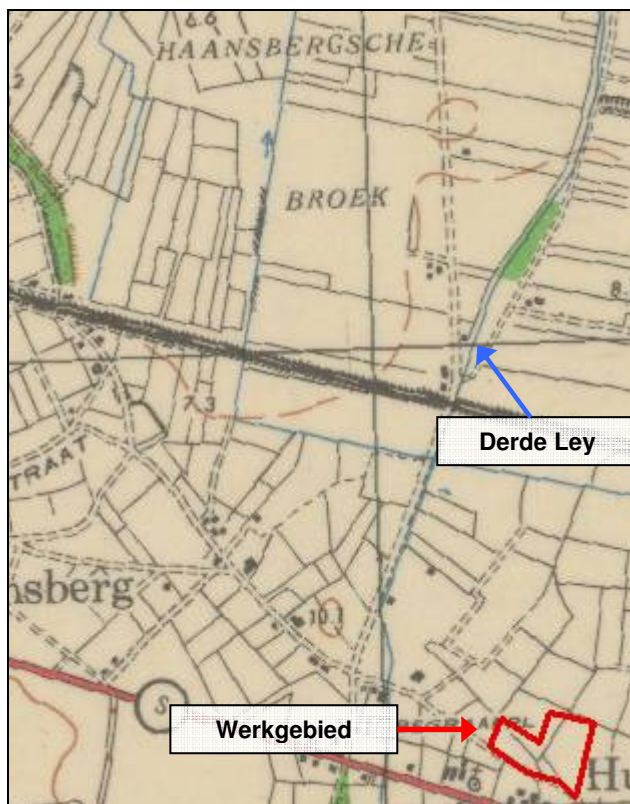
#### Conclusie

De crashlocatie van dit toestel is niet bekend, maar mogelijk is deze via de lokale kenner te achterhalen.

#### 3.4.3. Neergekomen vliegtuig 11 mei 1944

Uit de boeken *Doelwit Gilze-Rijen 40-45* en *Vijf jaar luchtfront, deel 4* en het *Verliesregister 1944* blijkt dat er een Engelse B-17 bommenwerper neerstort in Het Broek, ook wel Rijensche Broek of Hultensche Broek genoemd, nabij de derde Ley. Het voorste gedeelte van het vliegtuig breekt al in de lucht af. De bommen die nog aan boord zijn worden op 13 mei 1944 afgevoerd.

De Traditiekamer Vliegbasis Gilze-Rijen geeft aan dat Rijensche Broek/ Hultensche Broek ten noorden van de spoorlijn ligt. Op de stafkaart wordt deze 'Broek' aangeduid met Haansbergsche Broek, zie Figuur 16.



Figuur 16: Haansbergsche Broek en Derde Ley ten opzichte van het werkgebied.

De B-17 is dus minstens 750 meter ten noorden van het werkgebied neergekomen en is daarom niet relevant voor het werkgebied.

#### Conclusie

Er worden geen CE verwacht naar aanleiding van de crash op 11 mei 1944.

#### **3.4.4. Neergekomen vliegtuig 13 maart 1945**

Uit het *Verliesregister 1945* stort rond 22.35 uur een Engelse Mosquito jachtbommenwerper van 163<sup>e</sup> Squadron neer in of bij Hulten. Het is niet duidelijk waar het toestel precies neerkomt. Daarnaast is niet bekend of het vliegtuig zijn bommenlast nog bij zich had.

In het overige beschikbare bronnenmateriaal is van deze crash geen informatie aangetroffen. Navraag bij de Traditiekamer Vliegbasis Gilze-Rijen en de SGLO levert geen aanvullende informatie op.

#### Conclusie

Omdat niet bekend is waar het vliegtuig is neergestort kan geen verdacht gebied worden afgebakend.

### **3.5. NAOORLOGS AANGETROFFEN CE**

Na de oorlog is er veel munitie aangetroffen in de omgeving van Hulten. Uit de archieven van de MMOD blijkt dat deze ruimingdienst in de jaren 1945 en 1946 zeven keer munitie

heeft geruimd in Hulten. In deze paragraaf worden deze vondsten beoordeeld en geëvalueerd.

In maart, mei en juni 1945 meldt de MMOD dat de volgende explosieven zijn geruimd:

- Een handgranaat aan de Nerhovenseweg te Hulten.  
De Nerhovenseweg bestaat niet in Hulten. Mogelijk wordt de Nerhovensestraat bedoeld. Deze straat loopt echter in Gilze, zoals ook uit inventaris 10 in het gemeentearchief blijkt. De handgranaat is dus niet relevant voor dit HVO.
- Een bom in 't Broek bij Hulten, sectie C, perceel 1866.  
't Broek ligt ten noorden van de spoorlijn, minstens 600 meter ten noordwesten van het werkgebied, zie ook paragraaf 3.4.3. Deze bom is niet relevant voor dit HVO.
- Een bom in De Hoef te Hulten, sectie D, perceel 1146  
Vermoedelijk wordt het gebied 'De Hoeven' bedoeld, dat ruim 1,8 km ten noorden van het werkgebied ligt, maar wel bij het grondgebied van het dorp Hulten behoorde. Deze bom is dus niet relevant voor het HVO.
- Een bom en munitie te Haansberg  
Haansberg ligt ruim een kilometer ten westen van het werkgebied nabij Rijen. Deze explosieven zijn niet relevant voor dit HVO.
- Een bom in Lage Maden te Hulten, sectie C, perceel 1879  
Dit gebied ligt ten noorden van de spoorlijn, ruim 600 meter ten noorden van het werkgebied. Daarom is deze bom niet relevant voor het werkgebied.
- Landmijnen in Heikant te Hulten  
Het gebied Heikant ligt ruim 1,3 km ten zuidoosten van het werkgebied. Deze landmijnen zijn niet relevant.
- Twee projectielen aan de Rijksweg te Hulten, sectie I, perceel 1318  
Sectie I en het genoemde perceelnummer bevonden zich niet in de gemeente Gilze-Rijen. Daarom zijn deze projectielen niet relevant voor dit HVO.

#### Conclusie

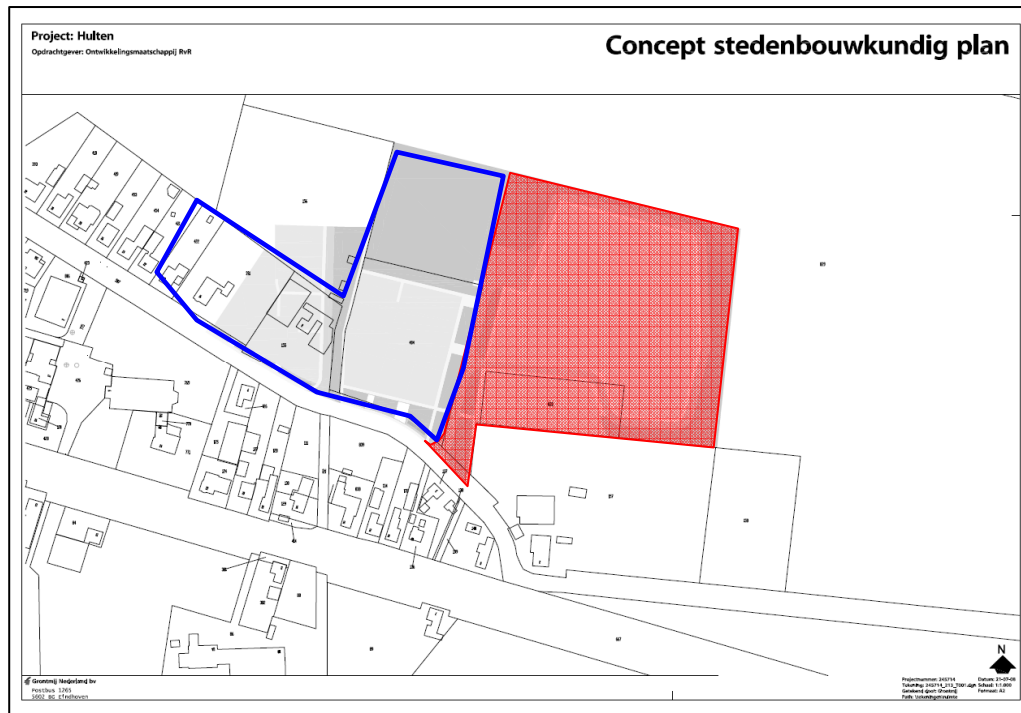
Er zijn na de oorlog door de MMOD geen explosieven geruimd binnen of vlakbij het werkgebied. De geruimde bommen tonen echter wel aan dat ten gevolge van de bombardementen blindgangers zijn achtergebleven.

### **3.6. DETECTIEONDERZOEK REASEURO AANGRENZENDE PERCELEN 1 JULI 2009**

In 2009 heeft REASeuro detectieonderzoek uitgevoerd in plangebied Ruimte voor Ruimte in Hulten, kenmerk RO-090120 versie 2.0 Dit gebied ligt aan de Oude Baan 1 en grenst aan onderhavig plangebied Hultens End, zie Figuur 17. In deze paragraaf worden de resultaten van dit detectieonderzoek beoordeeld en geëvalueerd. De informatie betreffende het onderzoek is ook meegenomen in bijlage 08.

Plangebied Ruimte voor Ruimte ligt tegen de grens met Tilburg. Uit diverse historische vooronderzoeken die REASeuro heeft uitgevoerd in opdracht van de gemeente Tilburg en uit luchtfotoanalyse is gebleken dat plangebied Ruimte voor Ruimte verdacht was op het aantreffen van CE naar aanleiding van bombardementen. Bij het detecteren van het terrein zijn inderdaad grote scherven aangetroffen, afkomstig van vliegtuigbommen. Binnen het plangebied zijn geen blindgangers aangetroffen.





Figuur 17: Plangebied Ruimte voor Ruimte globaal ten opzichte van plangebied Hultens End (blauw) (bron: gemeente Gilze en Rijen).

### Conclusie

De resultaten van het detectieonderzoek dat REASeuro in juni 2009 uitvoerde in plangebied Ruimte voor Ruimte bevestigen dat er in de oorlog bommen zijn gevallen in (de omgeving van) het gebied Ruimte voor Ruimte.

### **3.7. LEEMTEN IN KENNIS**

Uit dit HVO is gebleken dat er een aantal leemten in kennis is, namelijk:

- Het is onvoldoende bekend of er gedurende de periode mei 1945 tot en met 1970 blindgangers en/of resten van vliegtuigbommen (en/of andere soorten CE) aangetroffen dan wel verwijderd zijn binnen het onderzoeksgebied.
- Het is niet bekend waar de militaire colonne op 10 mei 1940 is gebombardeerd door Duitse vliegtuigen.
- Het is niet bekend waar de bommen op 18/19 oktober 1940, 17 december 1940 en 31 augustus 1941 neerkomen, hoeveel bommen er vallen en waar ze van afkomstig zijn.
- Het is niet bekend waar precies de bommen neerkomen op 17 december 1941, 3 februari 1943 en 4 december 1943.
- Het is niet bekend waar precies de derde bom buiten het vliegveld terecht komt op 29 januari 1944.
- Het is niet bekend waar in Hultens de bommen precies neerkomen op 31 januari 1944 en 2 mei 1944.
- Het is niet bekend tot waar precies bommen in Hultens terecht komen op 15 augustus 1944.
- Het is niet bekend hoeveel bommen precies in Hultens terechtkomen op 3 september 1944.
- Het is onbekend waar de verstoringen op luchtfoto's 4057, 4300 en 3023 van afkomstig zijn.

- Het is niet bekend waar precies de Dornier neerstort op 12 december 1942. Op het moment van het opleveren van dit rapport is bij de Traditiekamer Vliegbasis Gilze-Rijen geen aanvullende informatie beschikbaar betreffende deze crash.
- Het is niet bekend waar precies de Mosquito neerstort op 13 maart 1945. Ook betreffende deze crash was bij het opleveren van dit HVO geen aanvullende informatie beschikbaar bij de Traditiekamer Vliegbasis Gilze-Rijen.

### 3.8. HET VASTSTELLEN EN AFBAKENEN VAN HET VERDACHTE GEBIED

Op basis van de beoordeling en evaluatie van het bronnenmateriaal wordt verwacht afwerpmunitie aan te treffen in het gehele werkgebied te Hultens End.

Naar aanleiding van de bombardementen die hebben plaatsgevonden op 10 mei 1940, 16 december 1941, 3 februari 1943, 4 december 1943, 23 januari 1944, 29 januari 1944, 31 januari 1944 en 3 september 1944 is het gehele werkgebied verdacht op het aantreffen van CE van afwerpmunitie. Dit wordt bevestigd met de waargenomen krater in luchtfoto 3073 van 12 september 1944. Het op afwerpmunitie verdachte gebied strekt zich uit tot buiten de grenzen van het werkgebied.

In paragraaf 3.89 wordt beschreven welke soorten en kalibers kunnen zijn achtergebleven. Het verdachte gebied, voor zover gelegen binnen de grenzen van het werkgebied, is tevens weergegeven in tekening 02.

### 3.9. SOORT, HOEVEELHEID EN VERSCHIJNINGSVORM VERMOEDEN EXPLOSIEVEN

Op basis van bovenstaande paragrafen is vastgesteld dat in het onderzoeksgebied CE kunnen worden aangetroffen. In de onderstaande paragrafen wordt deze conclusie uitgewerkt.

#### 3.9.1. Soort en hoeveelheid vermoede CE

Op basis van de broninformatie is vastgesteld dat er afwerpmunitie kan worden aangetroffen in het werkgebied. Per kaliber worden de verwachte aantallen onderbouwd:

- Afwerpmunitie  
In paragraaf 3.4.2. is vastgesteld dat er minstens één brisantbom is neergekomen in het werkgebied en dat er rondom het werkgebied veel brisantbommen zijn neergekomen. De ervaring leert dat 10 tot 15 procent van de CE als blindganger is achtergebleven. Op basis daarvan wordt verwacht 1 tot 2 brisantbommen aan te treffen in het werkgebied.

Soort	Hoeveelheid <sup>6</sup>
Scherfbom SD 10 (D)	1 - 3
Brisantbom 50 kg (D)	1 - 2
Brisantbom 250, 500 en/of 1.000 lbs (GB/USA)	1 - 2
Doelmarkeringsbom 250 lbs (GB)	1 - 2
Brandbom 4 en/of 30 lbs (GB)	1 - 5

Tabel 1: Soort en hoeveelheid vermoedelijke CE.

<sup>6</sup> De verwachte aantallen aan te treffen CE zijn bij benadering.

In bijlage 09 zijn voorbeelden van de aan te treffen CE weergegeven.

### 3.9.2. Verschijningsvorm van de vermoede CE

De verschijningsvorm is van invloed op de risico's en vormt daarmee een belangrijke input voor de risicoanalyse. De CE uit paragraaf 3.9.1 kunnen in het verdachte gebied in de volgende verschijningsvormen aangetroffen worden:

Soort	Verschijningsvorm
Scherfbom SD 10 (D)	Afgeworpen / gewapend
Brisantbom 50 kg (D)	Afgeworpen / gewapend
Brisantbom 250, 500 en/of 1.000 lbs (GB/USA)	Afgeworpen / gewapend
Doelmarkeringsbom 250 lbs (GB)	Afgeworpen / gewapend
Brandbom 4 en/of 30 lbs (GB)	Afgeworpen / gewapend

Tabel 2: Soort en verschijningsvorm vermoedelijke CE.

## 3.10. RISICOANALYSE

Aan de hand van de uit te voeren werkzaamheden en de daarbij optredende effecten, is het mogelijk een analyse te maken van de mogelijke invloed van deze effecten op eventueel aanwezige CE. Hiervoor wordt eerst kort ingegaan op de verschillende typen CE die kunnen worden aangetroffen.

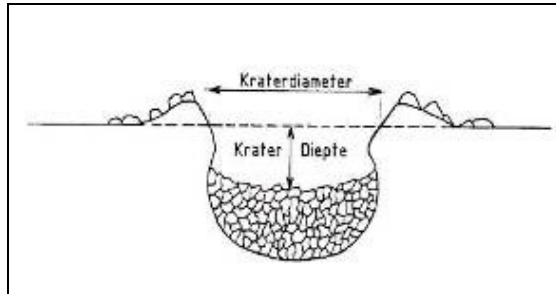
### 3.10.1. Werkzaamheden die kunnen leiden tot een ongecontroleerde detonatie

De effecten van de geplande werkzaamheden die invloed hebben op CE zijn voornamelijk:

- Trillingen in de omgeving van het CE: dit effect kan leiden tot explosie van een CE. Door middel van een trillingonderzoek kan de afstand worden berekend tot waar trillingen kunnen ontstaan die invloed kunnen hebben op CE. De grootte van het gebied is afhankelijk van de bodemsoort, het soort trilblok waarmee funderingspalen of damwanden worden geplaatst en het type funderingspaal of damwand. Er wordt aangenomen dat er op een afstand van meer dan 10 meter vanaf de plaats van de werkzaamheden geen effecten ontstaan die een ongecontroleerde explosie kunnen veroorzaken. Deze 10-meter norm wordt landelijk toegepast en geaccepteerd. Afwerpmunitie kan gevoelig zijn voor trillingen.
- Toucheren van het CE: toucheren van een CE kan worden veroorzaakt door graafwerkzaamheden of aanraking van het CE met een heipaal of damwandplank.
- Bewegen van het CE: bewegen van een CE kan worden veroorzaakt door graafwerkzaamheden.

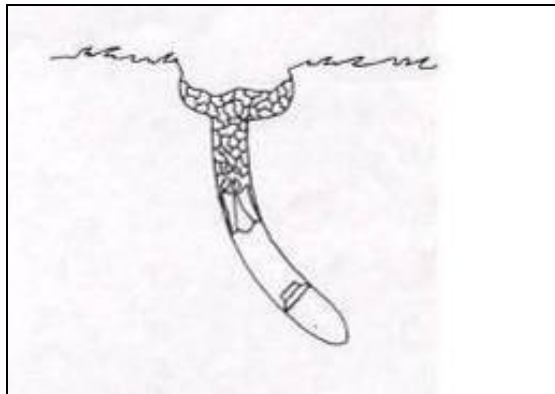
### 3.10.2. Effect van een explosie

Een ongecontroleerde explosie van CE op het maaiveld kan een groot schadebeeld veroorzaken, er zal een krater ontstaan zoals afgebeeld in Figuur 18. De directe schade voor de omgeving zal voornamelijk worden veroorzaakt door scherven en luchtdrukwerking. Door de enorme druktoename bij een explosie kan glasschade ontstaan tot ver in de omgeving. De stand van de bewolking speelt hierbij een grote rol omdat schokgolven weerkaatsen via laaghangende bewolking. Glasschade kan ontstaan tot honderden meters vanaf het explosiepunt.



Figuur 18: Doorsnede krater.

Wanneer een CE als blindganger de bodem heeft gepenetreerd, zoals is getekend in Figuur 19, is de uitwerking van het CE anders.



Figuur 19: Doorsnede van een inslagopening van een blindganger.

Afhankelijk van de diepteligging zullen de scherfwerking en luchtdrukwerking op het maaiveld wijzigen. Hoe dieper de ligging van CE, des te minder scherfwerking en luchtdruk aan het oppervlak. Dit geldt ook voor een situatie waarin het CE onder water ligt. De door de explosie ontstane schokgolf plant zich in dit geval voort door de bodem en kan schade toebrengen aan bestaande infrastructuur zoals leidingen, heipalen, funderingen etc.

Bij een ongecontroleerde explosie van een ingedrongen CE nemen risico's voor de Openbare veiligheid en Arbo-veiligheid af. De kans op schade aan bestaande infrastructuur blijft echter aanwezig en neemt zelfs toe, dit is afhankelijk van de plaats van de explosie. Omdat niet bekend is of, en zo ja waar blindgangers zijn achtergebleven kan het effect niet vooraf worden bepaald.

---

## 4. CONCLUSIE EN ADVIES

---

### 4.1. CONCLUSIE HISTORISCH VOORONDERZOEK

Op basis van feitelijk materiaal is getracht vast te stellen of er een verhoogde kans is op het aantreffen van munitie. Gebleken is dat tijdens de oorlog de vliegbasis Gilze-Rijen veelvuldig doelwit is geweest van geallieerde luchtaanvallen. Hierbij zijn ook regelmatig bommen buiten het vliegveld terecht gekomen. Mogelijk is acht keer een aantal bommen neergekomen binnen het plangebied Hultens End, te weten op de volgende data:

- 10 mei 1940, paragraaf 3.2.1.;
- 16 december 1941, paragraaf 3.2.6.;
- 3 februari 1943, paragraaf 3.2.8.;
- 4 december 1943, paragraaf 3.2.11.;
- 23 januari 1944, paragraaf 3.2.12.;
- 29 januari 1944, paragraaf 3.2.13.;
- 31 januari 1944 en 3.2.14.;
- 3 september 1944, paragraaf 3.2.17.

Op basis van de analyse van luchtfoto 3073 van 12 september 1944 is bij het bombardement van 3 september 1944 ten minste één brisantbom in het werkgebied terecht gekomen en gedetoneerd. Op basis van bovengenoemde bombardementen is daarom het gehele plangebied verdacht op het mogelijk aantreffen van verschillende soorten afwerpmunitie tussen 4 lbs tot en met 1.000 lbs.

Het verdachte gebied is weergegeven in tekening 02, de CE-bodembelastingkaart.

### 4.2. ADVIES

Het Historisch Vooronderzoek heeft voldoende informatie opgeleverd om een onderbouwde conclusie te kunnen trekken. Het raadplegen van extra optionele bronnen levert voor het gebied Hultens End naar verwachting geen nieuwe informatie op en wordt daarom niet geadviseerd.

In het kader van dit Historisch Vooronderzoek is het hele plangebied Gilze en Rijen Hultens End als verdacht gebied aangemerkt. Het betekent niet per definitie dat het gehele werkgebied op de aanwezigheid van CE onderzocht moet worden. Dit verdient echter wel de voorkeur. Opsporing kan, indien gewenst, worden beperkt tot de locaties waar door de geplande civieltechnische werkzaamheden een verhoogd risico ontstaat voor de Arbo- en/of Openbare Veiligheid. In dit geval betreft dit vooral de locaties waar grondroerende werkzaamheden zoals graafwerkzaamheden, het plaatsen van damwanden en funderingspalen, etc., gaan plaatsvinden.

Om te bepalen waar een verhoogd risico ontstaat en wat de kosten en doorlooptijd van een eventueel benodigd opsporingsonderzoek zijn, kan een Projectgebonden Risico Analyse (PRA) worden uitgevoerd. Om een PRA te kunnen uitvoeren, is een uitgewerkt (concept) ontwerp van de in het gebied geplande werkzaamheden noodzakelijk. Daarnaast is het van

belang te kunnen beschikken over gegevens met betrekking tot de bodemopbouw, grondmechanische eigenschappen, grondwaterstanden, milieuhygiënische kwaliteit, etc.

De PRA heeft tot doel antwoord te geven op de volgende vragen:

1. Wat is de verticale afbakening van het verdachte gebied binnen het plangebied?  
De horizontale afbakening van het verdachte gebied volgt uit dit Historisch Vooronderzoek. De verticale afbakening dient op basis van de lokale grondmechanische eigenschappen te worden vastgesteld.
2. Welke werkzaamheden kunnen veilig worden uitgevoerd in verdacht gebied?  
In een PRA worden de werkzaamheden die effect kunnen hebben op de mogelijk aanwezige CE geïdentificeerd op basis van de plan- en/of ontwerptekeningen. Op basis hiervan kunnen de risico's worden beschreven. De volgende onderwerpen worden in een PRA uitgewerkt:
  - a. de risicovolle handelingen;
  - b. het mogelijke effect van deze handelingen op eventueel aanwezige CE;
  - c. de kans op een ongewenst effect;
  - d. de mogelijkheid tot opsporing van eventueel aanwezige CE voor start van de reguliere werkzaamheden. Indien van toepassing worden in een PRA de verschillende toepasbare opsporingsmethoden beschreven. Hierbij worden de voor- en nadelen van de verschillende technieken beschreven. Op basis hiervan wordt in een PRA een advies gegeven over de best toepasbare opsporingsmethode;
  - e. beheersmaatregelen indien opsporing vooraf niet mogelijk is (andere uitvoeringswijze, inzet aangepast materieel, afscherming omgeving, etc.).
3. Wat is het benodigde budget voor het benodigde vervolgonderzoek?
4. Wat is de doorlooptijd van het benodigde vervolgonderzoek?

---

Bijlage 01      Overzicht van de (archieff)instellingen

---

- Archief van de Explosieven Opruimingsdienst Defensie (EOD) in Soesterberg;
- Regionaal Archief Tilburg;
- Dotka Data, [www.dotkadata.com](http://www.dotkadata.com);
- Luchtfotocollectie en stafkaartcollectie van de afdeling GEO-informatie van het Kadaster in Zwolle (Kadaster);
- Luchtfotocollectie van de Universiteit en Researchcentrum, afdeling Speciale Collecties in Wageningen (Wageningen UR);
- REASeuro bibliotheek;
- REASeuro database.
- Semi-Statistische Archiefdiensten (SSA) in Rijswijk;
- The National Archives Londen (TNA);
- Studiegroep Luchtoorlog (SGLO);
- Traditiekamer Vliegbasis Gilze-Rijen in Rijen.



Bijlage 02 Geraadpleegde literatuur (5 bladen)

Voor dit Historisch Vooronderzoek is de volgende literatuur geraadpleegd:

Afkorting	Schrijver	Titel	Relevant
BUI	Buitkamp, J.	<i>Merksplas Baarle Alphen en Gilze. Oorlog en bevrijding in woord en beeld (z.p.z.j.);</i>	Ja
DID	Didden, J. en M. Swarts	<i>Brabant bevrijd</i> (Hulst 1993);	Ja
GIL		<a href="http://www.oisterwijk-marketgarden.com/fliegerhorst_gilze-rijen_deel_i.html">http://www.oisterwijk-marketgarden.com/fliegerhorst_gilze-rijen_deel_i.html</a>	Ja
HOU deel 1 t/m 5	Hout, J.P. van den en W.J. van den Hout	<i>Vijf jaar luchtfrent. Het vliegveld Gilze-Rijen in de Tweede Wereldoorlog, vijf delen</i> (1984);	Ja
HUU	Huurman, C.,	<i>Het spoorwegbedrijf in oorlogstijd, 1939-'45</i> (Eindhoven 2001);	Ja
JOL	Jolie, J.P.M.	<i>Tilburg en omstreken</i> (onbekend);	Ja
JON	Jong, I.M. de	<i>Mission 85, a milk run that turned sour. The Unites States Eighth Air Force and its mission on August 19, 1943 over south-west Holland</i> (Groesbeek 1998);	Ja
LOO	Loo, Erwin van	<i>100 jaar luchtvaart tussen Gilze en Rijen. Een vliegbasis in woord en beeld</i> (Den Haag 2010);	Ja
MAR		<a href="http://www.oisterwijk-marketgarden.com/fliegerhorst_gilze-rijen_deel%20iiii.html">http://www.oisterwijk-marketgarden.com/fliegerhorst_gilze-rijen_deel%20iiii.html</a>	Ja
PAT	Pater, de, B.C. e.a.,	<i>Grote Atlas van Nederland 1930-1950</i> (Zierikzee 2005);	Ja
VEE	Veenstra, S.L.	<i>Doelwit Gilze-Rijen 40-45</i> (Tilburg 1970);	Ja
ZUI		<a href="http://www.zuidfront-holland1940.nl/index.php?page=midden-en-west-brabant">www.zuidfront-holland1940.nl/index.php?page=midden-en-west-brabant</a>	Ja
ZWA 1&2	Zwanenburg, G.J.,	<i>En Nooit was het Stil. Kroniek van een Luchtoorlog</i> (2 dln. & supplement; Oldemarkt).	Ja

Tabel 3: Verwijzing literatuur.

In de onderstaande tabellen wordt per tijdsvak de gebeurtenissen die betrekking hebben op het onderzoeksgebied weergegeven.

#### Vooroorlogse periode en de Duitse inval mei 1940

Duitsland was al tijden bezig met de voorbereidingen voor een overweldigende (lucht-) aanval op West-Europa. Tijdens de Duitse inval van 10 mei 1940 werden door de bombardementen voornamelijk militaire doelen en vliegvelden in het westen van Nederland getroffen. Rond Den Haag werden op verschillende plaatsen parachutisten gedropt. Het bombardement op Rotterdam van 14 mei 1940 dwong Nederland tot overgave. In het oosten van het land lagen slechts mondjesmaat kleine groepen grenstroepen en langs de IJssel lag een verdedigingslinie. Bij de Grebbelinie heeft het Nederlandse leger drie dagen hard gevochten. Voor Gilze en Rijen Hultens End is de volgende informatie aangetroffen:

Bron+Blz.	Datum	Gebeurtenis
HOU_1 85 VEE 13 ZUI	10 mei 1940	Zes kleine Duitse Heinkel 111 bommenwerpers werpen rond 14.30 uur twee keer scherfbommen en enkele mijnbommen op de Rijksweg tussen Hulten en Stad Parijs. De aanval is gericht op een Nederlandse legercolonne, die zich op deze weg bevindt. In totaal worden er drie keer bommen afgeworpen. Verschillende Heinkels blijven boven de Rijksweg cirkelen en vuren geregeld op de weg met hun boordwapens.  Op vliegveld Gilze-Rijen worden de 3 <sup>e</sup> Verkenningsgroep van het 2 <sup>e</sup>

Bron+Blz.	Datum	Gebeurtenis
		Luchtvaartregiment en de 4 <sup>e</sup> Compagnie Bewakingstroepen gestationeerd. Dit vliegveld werd door de Nederlandse troepen gebruikt. Het vliegveld wordt kort na zonsopkomst gebombardeerd door onder andere vliegtuigen van de Duitse I./KG.4. Het is niet duidelijk hoeveel vliegtuigen de aanval uitvoeren, betreft het echter Heinkels 111, begeleid door Messerschmitt Bf 109's. De schade van dit bombardement is beperkt en centreert zich op het vliegveld.  Later in de morgen wordt de vliegbasis geëvacueerd.
GIL	13 mei 1940	De Duitse troepen bezetten de vliegbasis Gilze-Rijen.


Tabel 4: Overzicht gebeurtenissen Duitse inval mei 1940.

### De bezetting van 1940 tot juni 1944 (D-Day)

Nadat in 1941 de geallieerde verliezen waren gestegen en de luchtoperaties beperkt bleven, kwam er in februari 1942 een verandering in de Britse strategie. De strategie van de nachtelijke precisiebombardementen werd verlaten voor wat betreft Duitsland en vervangen door bombardementsvluchten op Duitse (industrie)steden. Op deze wijze hoopten de geallieerden het moreel van de Duitse burgers te breken. Voor de bezette gebieden gold nog altijd dat de bevolking zoveel mogelijk gespaard moest blijven en slechts doelen die voor de Duitse oorlogvoering van groot belang waren, bestookt mochten worden. In de zomer van 1942 verscheen de Amerikaanse luchtmacht ten tonele. In tegenstelling tot de Engelse *Royal Air Force (RAF)* voerden de Amerikanen hun acties overdag uit en hielden zij vast aan de precisiebombardementen. Voor Gilze en Rijen Hultens End is de volgende informatie aangetroffen:

Bron+Blz.	Datum	Gebeurtenis
GIL	Juni 1940	De Duitse troepen breiden het vliegveld Gilze-Rijen uit met drie landings- en startbanen van 1.000 meter lengte en 50 meter breedte. Ook leggen zij hangars en overslagplaatsen aan, zoals de Junker-halle en de Oberhalle langs de Molenschotsedijk. Veel families moeten hun boerderijen verlaten voor de uitbreidingswerkzaamheden.
ZWA_1 123	18-19 oktober 1940	Er vallen bommen bij Hulten, dichtbij vliegveld Gilze-Rijen. Het is niet bekend waarvan deze bommen afkomstig zijn, waar ze precies neerkomen en hoeveel het er zijn.
HOU_2 108	7 november 1940	Een Engelse Blenheim bommenwerper voert rond 20.00 uur een korte, hevige aanval uit op het vliegveld Gilze-Rijen. Tijdens de aanval worden er ongeveer veertig bommen afgeworpen. De meeste vernielingen vinden plaats op het vliegveld. Op Wellenseind worden de masten en leidingen van de navigatie-verlichting vernield. Ook op het kampement bij Rijen, op Klein Tilburg en Molenschot vallen bommen.
VEE 29	17 december 1940	Een spoorlijn nabij Hulten wordt gebombardeerd. Een locomotief rijdt in een daarbij veroorzaakte krater.
HOU_3 43 ZWA_1 239	13 augustus 1941	Engelse vliegtuigen van het 23 <sup>e</sup> Squadron werpen rond 0.40 uur bommen af bij Hulten. Volgens Engelse rapporten worden vier tot zes Duitse vliegtuigen beschadigd op het vliegveld Gilze-Rijen. Zwanenburg meldt dat het bombardement door één Havic wordt uitgevoerd en dat er brisant- en brandbommen worden afgeworpen.
HOU_3 107	9 december 1941	Het vliegveld Gilze-Rijen wordt door vliegtuigen van het 23 <sup>e</sup> Squadron gebombardeerd rond 14.00 uur. Op het vliegveld komen twee bommen van 120 kg en twee van 220 kg terecht.
HOU_3 108 SGLO 1941 ZWA_1 309	15 december 1941	Een Engels Hurricane jachtvliegtuig valt een landende Duitse Junker 88 bommenwerper aan bij vliegbasis Gilze-Rijen. De Junker wordt geraakt door boordwapens. Door onbekende reden stort de Hurricane echter neer, vermoedelijk tussen de Rijksweg en de spoorlijn nabij de Haansberg. De Hurricane is van 253 <sup>e</sup> Squadron, zie Verliesregister 1941 kenmerk T1356A.
HOU_3 113 ZWA_1 310	16 december 1941	Een Engelse Havoc bommenwerper werpt drie bommen van 250 pond bij de kerk van Hulten, hoewel deze voor de vliegbasis Gilze-Rijen bedoeld waren.

Bron+Blz.	Datum	Gebeurtenis
HOU_3 125	7 maart 1942	Engelse vliegtuigen werpen acht bommen op het noordoostelijke deel van de vliegbasis Gilze-Rijen. De bommen richten weinig schade aan.
HOU_3 134	17 april 1942	Een Engelse Boston bommenwerper werpt vier bommen van 120 kg op het vliegveld Gilze-Rijen. De waarnemer ziet de bommen in het doelgebied ontploffen; de NW/ZO startbaan. Achteraf blijkt echter dat waarschijnlijk het schijnvliegveld in Alphen is geraakt. [Deze aanval is niet relevant voor het Hultens End en wordt daarom niet meegenomen in dit HVO]
HOU_3 135	26 april 1942	Een Engels vliegtuig van onbekend type werpt drie bommen op het vliegveld.
HOU_3 137	6 mei 1942	Een Engelse Boston bommenwerper werpt drie 250 lbs bommen en 90 brandbommen schuin boven de NO/ZW startbaan op Gilze-Rijen. Alle brisantbommen exploderen. De brandbommen ontbranden op het vliegveld in een rechte lijn. Er ontstaat een hevige brand aan de noordoostzijde van het vliegveld, nabij het dorp Hulten. [Hierin bevinden zich geen aanwijzingen dat er bommen in Hulten terecht zijn gekomen.]
HOU_3 140	17 mei 1942	Een Engelse Boston bommenwerper werpt een brisantbom van 120 kg, 40 splinterbommen en 90 brandbommen op het vliegveld Gilze-Rijen. Er ontstaat een felle brand tussen de hangars aan de NW zijde van het vliegveld.
HOU_3 159	30 mei 1942	Vijf Boston bommenwerpers voeren een aanval uit op het vliegveld Gilze-Rijen. Twee Bostons worden misleid door het schijnvliegveld en werpen daar tien brisantbommen op af, maar één Boston werpt 180 brandbommen af. Hiervan ontbranden er 59 niet. Een deel van de brandbommen komt buiten het vliegveld neer, waaronder op een boerderij. Een deel komt echter wel in de omgeving van een verwarmde hangar terecht. De hangar brandt volledig af.
HOU_3 182	1 juni 1942	Rond 23.55 uur vallen er twaalf brisantbommen bij het dorp Hulten, direct langs het vliegveld, afkomstig van Engelse vliegtuigen van niet genoemd type. Daarnaast vallen er zes lichte bommen van 17 kg in de omgeving van de Bildstelle op het vliegveld en één brisantbom van 220 kg komt neer in het zuidelijke deel van startbaan 1. Bovendien komt een aantal bommen neer op het schijnvliegveld. Een tijdbom ontploft daar pas twee uur later. Er zijn geen aanwijzingen aangetroffen dat bij deze aanval bommen in Hulten terecht zijn gekomen.
HOU_3 182	26 juni 1942	Vier Engelse Boston III bommenwerpers werpen bommen op opstijgende Duitse bommenwerpers op vliegveld Gilze-Rijen. Er komen bommen terecht bij Molenschot en bij de startbanen. Ook komen er enkele bommen op Nerhoven terecht. [Er zijn geen aanwijzingen dat er bommen neerkomen bij Hulten, daarom wordt deze aanval niet meegenomen in de analyse]
HOU_4 28	6 augustus 1942	Een Engels vliegtuig beschiet een goederentrein nr. 6002 bij Hulten, als gevolg waarvan de machinist gewond raakt.
HOU_4 80 SGLO 1942	12 december 1942	Rond 19.25 uur stort er een Duitse Dornier 217 bommenwerper neer in of bij Hulten, kenmerk T1946.
HOU_4 86 ZWA_1 460	3 februari 1943	Rond 19.30 uur werpt een niet nader gespecificeerd vliegtuig brandbommen in een weiland tussen het vliegveld en de spoorlijn bij Hulten. Bij het afzoeken van de omgeving worden dertien niet-ontbrande brandbommetjes aangetroffen en overgedragen aan de Duitse commandant te Gilze-Rijen.
HOU_4 108 SGLO 1943	19 mei 1943	Ten noorden van het vliegveld Gilze-Rijen komen rond 0.16 uur twee Messerschmitt 110 jachtbommenwerpers met elkaar in botsing, kenmerk T2343. Beide storten neer in de omgeving van Rijen in Rijensche Broek. [Dit is niet bij Hulten en wordt in dit HVO niet geanalyseerd.]
HOU_4 137	26 juli 1943	Twee Engelse Mosquito bommenwerpers werpen acht zware bommen op het vliegveld Gilze-Rijen. Volgens het Duitse rapport wordt startbaan I geraakt.
HOU_4 145-150 JOL	19 augustus 1943	Twintig Amerikaanse Boeing B-17 bommenwerpers voeren in twee formaties een bombardement uit het vliegveld Gilze-Rijen rond 19.00 uur 's avonds. Honderden bommen vallen ten noordoosten van het vliegveld, van de weg Breda-Tilburg, op de velden en boerderijen in het Hultens End, tot over de spoorlijn heen. De burgemeester

Bron+Blz.	Datum	Gebeurtenis
(geen blz) JON 59 LOO 65, 67 MAR VEE 57-67 ZWA_2 67		<p>meldt dat er bommen bij "de Stad Parijs" neerkomen. Als de toestellen terugkeren voor een tweede aanval, komen de bommen wél op het vliegveld terecht. De toestellen behoren tot de 91<sup>e</sup> en 381<sup>e</sup> groep. In één van de rapporten van de Luchtbeschermingsdienst Oosterhout wordt vermeld dat er 35 vliegtuigen meededen aan dit bombardement.</p> <p>Er worden 168 bommen van 100 lbs afgeworpen bij Hulten en 1138 brandbommen van 20 lbs.</p>  <p>Luchtfoto op pagina 148 <i>Vijf jaar luchtfront, deel 4</i></p>
HOU_4 138 ZWA_2 71	30 augustus 1943	Twee bommen komen neer nabij "de Stad Parijs," waardoor vijftig boerderijen schade oplopen. Andere bommen komen neer op het vliegveld.
SGLO 1943	24 oktober 1943	Er stort een Duitse Dornier 217 bommenwerper neer bij de Vossenbergring te Gilze, kenmerk T3026. [Deze bommenwerper stort neer buiten Hulten en wordt daarom niet meegenomen in dit HVO]
HOU_4 196 ZWA_2 126	4 december 1943	Zestien Engelse Typhoon bommenwerpers werpen ieder een bom op het vliegveld Gilze-Rijen. Er wordt niet vermeld waar de bommen precies neerkomen.
HOU_4 198	23 december 1943	92 Amerikaanse jachtbommenwerpers van 353 FG beschieten een onbekend doel met boordwapens. Vervolgens werpen zij bommen af boven de Bavelseweg, Oosterhoutsedijk en de omgeving. Duitse rapporten melden dat er tien bommen op het vliegveld terecht komen. Hiervan ontploft één bom niet.
SGLO 1943	29 december 1943	Om 20.40 uur stort er een Duitse Junker 88 bommenwerper neer aan de Bavelseweg te Gilze, kenmerk T2376.
HOU_5 9 ZWA_2 142	23 januari 1944	Twintig Thunderbolt bommenwerpers werpen ieder een 1.000 pponder af. Ongeveer vier bommen komen op het vliegveld Gilze-Rijen terecht en richten schade aan de Junkerhal. De overige bommen vallen in Hulten en Dongewijk, en langs de Hultenseweg. Hier wordt flinke glasschade veroorzaakt, maar voor de rest is er niet veel



Bron+Blz.	Datum	Gebeurtenis
		schade.
ZWA_2 144	29 januari 1944	Vijf Engelse Mosquito jachtbommenwerpers werpen tussen 19.45 uur en 20.25 uur twintig brisantbommen 500 lbs uit boven vliegbasis Gilze-Rijen. Volgende luchtbeschermingsdienst worden er echter vijftien brisantbommen uitgeworpen, waarvan er drie buiten en twaalf binnen het vliegveld neerkomen.
HOU 9- 12 MAR VEE 78 ZWA_2 141-142	31 januari 1944	Er vindt een bombardement plaats door 75 Engelse Thunderbolt bommenwerpers op de noordoostelijke hoek van vliegbasis Gilze-Rijen. De meeste bommen komen ten oosten van Hulten terecht. Enkele huizen in Hulten raken beschadigd.
HOU_5 25 VEE 80	14 februari 1944	Rond tien uur 's morgens werpen 46 Thunderbolt bommenwerpers 23 bommen van 500 lbs af op het vliegveld. Ook worden er lichte bommen afgeworpen, maar het type wordt niet genoemd. Ook komen er bommen terecht in Rijen en is er glasschade in Gilze.
HOU_5 33-34	24 februari 1944	66 Marauder bommenwerpers bombarderen het vliegveld, waarna ongeveer 150 kraters worden geteld. De startbaan en rolbanen worden beschadigd. De bommen komen op doel terecht.
HOU_5 49 ZWA_2	2 mei 1944	Dertig Mustang jachtvliegtuigen bombarderen de vliegbasis Gilze-Rijen en beschieten het met boordwapens. Enkele bommen komen buiten het vliegveld terecht, waaronder twee bij het landgoed Koolhoven. Het is niet vermeld waar de overige bommen precies terecht komen.
HOU_4 50 SGLO 1944 VEE 99	11 mei 1944	Er stort een B-17 bommenwerper neer in de velden bij Hulten, kenmerk T3660. Het voorste deel van het toestel breekt in de lucht af. Het toestel komt neer in Het Broek, ofwel Rijens Broek, nabij de derde Ley. Twee dagen later worden de onscherpe bommen afgevoerd.

Tabel 5: Overzicht gebeurtenissen Duitse bezetting tot juni 1944.

#### De periode juni '44 (D-Day) tot en met oktober '44

De voorbereidingen voor operatie *Overlord* waren al begin 1943 begonnen. De Duitse kustverdediging (de *Atlantikwall*) werd zwaar ondermijnd na de geslaagde geallieerde landingen op 6 juni 1944. De geallieerde opmars naar het noorden verliep redelijk voorspoedig. De geallieerde opmars werd net ten zuiden van Nederland wat vertraagd door een ijlings door de Duitsers opgetrokken verdedigingslinie.

Desondanks werd de tegenstand snel gebroken en kon operatie *Market Garden* van start gaan. In deze operatie zou de nadruk komen te liggen op de juiste afstemming en samenwerking van de luchtlandingstroepen (deel van de operatie dat de naam *Market* kreeg) en de grondtroepen (operatie *Garden*). Het primaire doel van de operatie was de inname van de bruggen over de waterwegen tussen Eindhoven en Arnhem.

Om de geallieerde opmars te laten slagen was het belangrijk om de diverse steden en dorpen die op de route lagen van de opmars te bezetten en te behouden met parachutisteneenheden totdat de landlegers de steden en dorpen bevrijden. Voor Gilze en Rijen Hultens End is de volgende informatie aangetroffen:

Bron+Blz.	Datum	Gebeurtenis
HOU_5 102-109  ZWA_2 269-272	15 augustus 1944	100 Lancaster bommenwerpers van 50, 106, 463 en 467 Squadron werpen ongeveer 1.000 bommen op het vliegveld Gilze-Rijen. Hierbij worden het rolveld en de startbaan beschadigd. Eén vliegtuig wordt vernield. Er vallen weinig bommen buiten het vliegveld. Er zijn inslagen in Nerhoven ten zuidwesten van het vliegveld en aan de Tilburgseweg. De kerkdorpen rondom het vliegveld worden niet geraakt.
BUI 75 HOU_5 112-116 MAR VEE 114- 116 ZWA_2	3 september 1944	105 Engelse Lancaster bommenwerpers bombarderen tussen 17.26 uur en 17.40 uur het vliegveld Gilze-Rijen. Hierbij wordt 655 ton brisantbommen uitgeworpen en 40 markeringsbommen van 250 pond vanaf een hoogte van maximaal 6000 meter. De markeringsbommen komen voornamelijk op het vliegveld terecht, evenals een groot deel van de brisantbommen. De kerk in Hulten wordt echter door brisantbommen verwoest en er komen bommen terecht in Rijen, Molenschot en omgeving.



Bron+Blz.	Datum	Gebeurtenis
286		
HUU 469	5 september 1944	Er vinden ontploffingen plaats op het vliegveld Gilze-Rijen, waardoor het stationsgebouw veel glasschade oploopt.
BUI 100 DID 19 LOO 67	3 september 1944	Er bevinden zich munitiedepots aan de Oosterhoutsedijk bij Gilze, welke worden vernietigd op Dolle Dinsdag. Ongeveer honderd Engelse Halifax en Lancaster bommenwerpers werpen bommen af op het vliegveld, waarbij enkele series bommen neerkomen in Hulten. Onder andere de kerk en de school worden verwoest.
BUI 110, 114 DID 117 VEE 127 ZUI	27 oktober 1944	Het vliegveld Gilze-Rijen wordt door Amerikaanse parachutisten bevrijd in het kader van operatie Market Garden. De Poolse 10 <sup>e</sup> Pantserbrigade trekt vanuit Alphen naar Gilze en bevrijdt het dorp. Vanuit Gilze trekken de troepen in noordelijke richting Rijen en van daaruit oostelijk naar Hulten. Bij Hulten trekken de troepen in noordelijk richting naar het Wilhelminakanaal. In de omgeving bevinden zich ook de 1 <sup>e</sup> Poolse Pantserdivisie en een Engelse divisie. Het blijkt uit de literatuur echter niet welke eenheden dit waren en welke acties zij precies hebben uitgevoerd tijdens de bevrijdingsperiode.

Tabel 6: Overzicht gebeurtenissen juni t/m oktober 1944.

#### Winter '44-'45 tot en met de Duitse capitulatie mei 1945

De operatie *Market Garden* was voor de geallieerden uiteindelijk geen succes, het leverde strategisch weinig baat op. In de winter van 1944-1945 lag het front nagenoeg onbewegelijk stil, dwars door Nederland, vanaf de Oosterschelde via Moerdijk richting Nijmegen. In die periode namen de grondgevechten af, maar werden de luchtgevechten en bombardementsvluchten richting Duitsland geïntensiveerd. Ook boven de bezette gebieden in Nederland nam het aantal luchtactiviteiten toe. Voor Gilze en Rijen Hultens End is de volgende informatie aangetroffen:

Bron+Blz.	Datum	Gebeurtenis
HOU_5 210	19 februari 1945	Er komt een V1 neer bij "de Stad Parijs" te Hulten. [Dit ligt 600 m. ten oosten van het werkgebied en is daarom niet relevant voor dit HVO]
HOU_5 211	26 februari 1945	Er komt een V1 neer op het vliegveld Gilze-Rijen bij Hulten. [Dit is buiten Hulten en daarom wordt deze crash niet meegenomen in dit HVO]
SGLO 1945	13 maart 1945	Rond 22.30 stort een Mosquito jachtvliegtuig neer van 163 <sup>e</sup> Squadron in of bij Hulten, kenmerk T5377.

Tabel 7: Overzicht gebeurtenissen winter 1944 – mei 1945.

#### Naoorlogse periode

Direct na de oorlog is gestart met de wederopbouw van Nederland. Onderdeel van de wederopbouw was het opruimen van oorlogsstellingen, als bunkers en het ruimen van achtergebleven GE. Duitse krijgsgevangenen werden aan het werk gezet om de aanwezige mijnevelden te ruimen. Voor Gilze en Rijen Hultens End is geen relevante informatie aangetroffen.

Voor dit HVO zijn de volgende archieven geraadpleegd:

**2865 Gemeentebestuur Gilze en Rijen, 1924-1980 (Regionaal Archief Tilburg)<sup>7</sup>**

- Inv. 1200 Inlevering, vernietiging van wapens en munitie  
*Geen relevante stukken aangetroffen.*
- Inv. 1319 Destrukatie, ook Tweede Wereldoorlog  
*Geen relevante stukken aangetroffen.*
- Inv. 1377 Luchtaanvallen Tweede Wereldoorlog, richtlijnen, instructies, bekendmakingen e.d.  
*10 mei 1940: Het vliegveld Gilze-Rijen wordt aangevallen.*  
*11 mei 1940: Er vindt een luchtaanval plaats op de Alphenseweg en de Rijksweg Breda-Tilburg.*  
*12 mei 1940: Er vindt een luchtaanval plaats op de Rijksweg Breda-Tilburg.*  
*14 mei 1940: Er vindt een luchtaanval plaats op de Hijkantsestraat.*
- Inv. 1378 Meldingen luchtaanvallen 1940-1941  
*10 augustus 1940: Het vliegveld Gilze-Rijen wordt aangevallen.*  
*15/16 augustus 1940: Het vliegveld wordt opnieuw aangevallen, met drie bommen.*  
*15/16 oktober 1940: Tijdens een bombardement komen er bommen terecht in Hulden. Er vallen drie bommen op het terrein van de vliegbasis Gilze-Rijen.*  
*27 november 1940: Er vallen vermoedelijk bommen op het terrein van het vliegveld Gilze-Rijen. De Luchtbeschermingsdienst kan het niet bevestigen, omdat het luchtafweergeschut te veel geluid maakt om bominslagen te horen.*  
*19 maart 1941: Er wordt een ontploffing gemeld bij de Luchtbeschermingsdienst, maar er zijn geen details bekend.*  
*12/13 augustus 1941: Er vindt een luchtaanval plaats onder het kerkdorp Hulden.*  
*17/18 december 1941: Er vallen bommen te Hulden, tussen de kerk en de spoorlijn.*
- Inv. 1379 Meldingen luchtaanvallen Tweede Wereldoorlog 1942  
*6/7/ mei 1942: Er komen brandbommen neer aan de Rijksweg Tilburg-Breda in het gehucht Groot Haansberg gelegen te Hulden. Eén bom blijft achter als blindganger.*  
*2 juni 1942: In de nabijheid van het vliegveld Gilze-Rijen komen twaalf brisantbommen neer, welke allemaal detoneren.*  
*26 juni 1942: Er komen brisantbommen neer in het gehucht Nerhoven. Ook ten noorden van de Rijksweg Tilburg-Breda ter hoogte van Kampzicht (hoek Bredaseweg-Oosterhoutseweg) vallen twee brisantbommen.*
- Inv. 1380 Meldingen luchtaanvallen Tweede Wereldoorlog, 1943  
*13 januari 1943: Er komt een brandend vliegtuig neer in een weiland gelegen ten zuiden van de Rielsedijk.*  
*3 februari 1943: Er komen brandbommen neer te Hulden in Haansberg. De niet-ontploffte brandbommen worden overgebracht aan de Duitse autoriteiten.*  
*19 mei 1943: Er stort een vliegtuig neer in de Rijensedriehoek. Ook komt een toestel neer op een bouwland te Hulden.*  
*20 augustus 1943: Er vindt een zwaar bombardement plaats op Hulden. Het dorp wordt zwaar beschadigd.*  
*30 augustus 1943: Er vindt een bombardement plaats op het vliegveld Gilze-Rijen.*  
*4 december 1943: Er komen vier zware brisantbommen neer te Hulden, waarvan er drie terechtkomen in een bouwland ten noorden van de spoorlijn Tilburg-Breda. Eén komt tussen de spoorlijn en de Rijksweg Tilburg-Breda terecht.*  
*29 december 1943: Er stort een Duitse bommenwerper neer. Deze versplintert geheel.*  
*24 oktober 1943: Er stort een Duitse bommenwerper neer.*

---

<sup>7</sup> In dit overzicht zijn alleen archiefstukken opgenomen waaruit blijkt dat er bommen in en nabij Hulden zijn neergekomen en wanneer hierover twijfel bestaat. Er hebben echter nog veel meer bombardementen plaatsgevonden op het vliegveld Gilze-Rijen en omgeving, welke niet relevant zijn voor dit HVO.

- Inv. 1381 Meldingen luchtaanvallen Tweede Wereldoorlog 1944  
*29 januari 1944: Er komt een zware brisantbom terecht in het dorp Hulten, aan de Rijksweg Breda-Tilburg. Ten noorden van de Rijksweg wordt later nog een blindganger ontdekt. Het personeel van het vliegveld brengt deze tot ontploffing.*  
*31 januari 1944: Geallieerde vliegtuigen werpen dertien zware brisantbommen van 250 kg op de omgeving van het vliegveld, waarvan er tien detoneren. Een bom komt neer aan de Gillisstraat.*  
*14 februari 1944: Er komen brisantbommen neer in Gilze en Rijen. Totaal worden er 35 bommen afgeworpen, waarvan er vermoedelijk veertien niet detoneren.*  
*22 februari 1944: Er worden brisantbommen afgeworpen op het vliegveld Gilze-Rijen. Vier blindgangers blijven achter in Hulten en bij Haansberg. Er is schade in het dorp Hulten.*  
*2 mei 1944: Er worden zeven brisantbommen afgeworpen tussen de Rijksweg Tilburg-Breda en de spoorweg. Verder komen er drie bommen neer bij Nerhoven.*  
*12 mei 1944: Er stort een geallieerde bommenwerper neer in het Hultensche Broek.*  
*31 mei 1944: Ongeveer honderd geallieerde vliegtuigen werpen brisantbommen op het vliegveld Gilze-Rijen. Hiervan komen vijftien bommen neer in de nabijheid van de Rijksweg Tilburg-Breda onder het dorp Rijen.*  
*5 juli 1944: Er komen ongeveer 200 bommen naast het vliegveld. Een klein gedeelte van die bommen komt neer in de kern van Gilze.*  
*15 augustus 1944: Vanaf 12.15 uur begint een bombardement door 'talloze' vliegtuigen op het vliegveld Gilze-Rijen. Er komt een bom terecht op de weg van Nerhoven naar Hulten.*  
*3 september 1944: Het vliegveld Gilze-Rijen wordt gebombardeerd. Er komen bommen neer in Molenschot en in Hulten. Er worden blindgangers aangetroffen in Molenschot en aan de Haansbergsestraat en de fabriek Noord-Brabant brandt volledig af.*
- Inv. 1382 Meldingen luchtaanvallen aan Civil Affairs  
*19 februari 1945: Er komt een V1 neer achter "de Stad Parijs" te Hulten.*
- Inv. 1395 Brandrapporten  
*Geen relevante stukken aangetroffen.*
- Inv. 1620 Oorlogsschade Tweede Wereldoorlog, rapporten schattingscommissie oorlogsschade  
*Geen relevante stukken aangetroffen.*
- Inv. 1621 Oorlogsslachtoffers Tweede Wereldoorlog; 1. Opgave vernielde woningen e.d.m. registratie; 2. Gegevens oorlogsgeweld; 3. diverse data  
*14 september 1945: De burgemeester van gemeente Gilze en Rijen stelt een lijst op met daarin alle tijdens de oorlog vernielde en beschadigde panden binnen de gemeente.*

#### **2810 Gemeentebestuur Gilze en Rijen, 1981-1990 (Regionaal Archief Tilburg)**

- Geen relevante inventarissen aangetroffen.

#### **1148 Provinciaal Bestuur Noord BHIC**

- Geen relevante inventarissen aangetroffen.

---

Bijlage 04      Overzicht luchtfoto's uit de Nederlandse luchtfotoarchieven

---

Luchtfoto's van tijdens de Tweede Wereldoorlog:

Collectie	Fotonummer	Datum	Ligging	Bron	Tekening
880	4057	30-12-1943	Hultens End	Kadaster	01A
881	4300	26-03-1944	Hultens End	Kadaster	01B
880	3023, 3024	09-05-1944	Hultens End	Kadaster	01C
879	3119	12-06-1944	Hultens End	Kadaster	01D
Niet bekend	3073	12-09-1944	Hultens End	Kadaster	Nvt <sup>8</sup>
876	4244	13-09-1944	Hultens End	Kadaster	Nvt <sup>9</sup>
880	4038, 4039	05-01-1945	Hultens End	Kadaster	01E

Tabel 8: Overzicht luchtfoto's WO II.

In tekening 01A-01E zijn de luchtfoto's ingepast.

---

<sup>8</sup> Luchtfoto 3073 is geraadpleegd, maar niet in het bezit van REASeuro. Bevindt zich bij Traditiekamer Vliegbasis Gilze-Rijen.

<sup>9</sup> Luchtfoto 4244 is geraadpleegd, maar niet in het bezit van REASeuro. Bevindt zich bij Traditiekamer Vliegbasis Gilze-Rijen.

---

Bijlage 05      Overzicht relevante munitieruimrapporten EOD en MMOD

---

Er zijn geen ruimrapporten van de EOD relevant gebleken voor dit onderzoek.

De volgende relevante stukken zijn aangetroffen in de archieven van de MMOD:

*Ruimingsrapporten, correspondentie en plattegronden. Gemeenten A t/m Z, 1945-1947*

Meldingen maart 1945:

- Er wordt een handgranaat aangetroffen aan de Nerhovenseweg te Hulten. [Mogelijk wordt hier de Nerhovensestraat te Hulten bedoeld]
- Er wordt een bom aangetroffen in 't Broek te Hulten, sectie C, perceel 1866.
- Er wordt een bom aangetroffen in De Hoef te Hulten, sectie D, perceel 1146. Ook op perceel D.335 wordt een bom aangetroffen.
- In Haansberg te Hulten, sectie B. perceel 1853 wordt munitie aangetroffen. Op perceel B.1723 wordt een bom aangetroffen.
- In Lage Maden te Hulten, sectie C, perceel 1879 wordt een bom aangetroffen.
- Aan de Rijksweg te Hulten, sectie I, perceel 1318, worden twee projectielen aangetroffen.

6 april 1945:

- Er worden drie niet-gedetoneerde bommen aangetroffen in de verwoeste watertoren aan de Rijenschendijk te Gilze. [Deze bommen zijn op het bijgeleverde kaartje aangegeven met nummer 21.]

Melding mei 1945:

- In Heikant te Hulten, sectie D, diverse percelen, worden landmijnen aangetroffen.



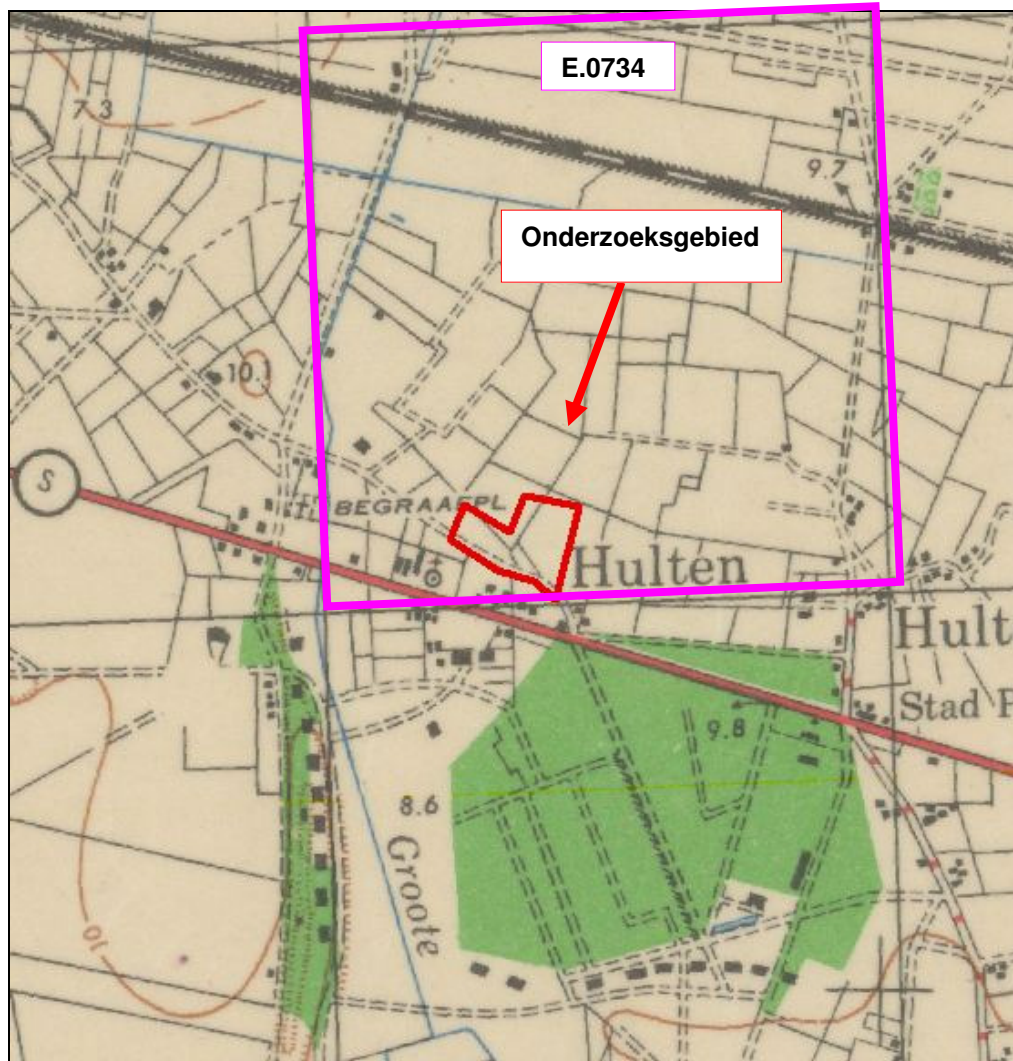
## Bijlage 06 Mijneveldkaart EOD

De EOD heeft de mijneveldkaart aangeleverd waarop geen mijnevelden zijn aangegeven in of nabij het werkgebied, zie Figuur 20.



Figuur 20: Mijneveldkaart EOD.

Het te ontwikkelen terrein Hultens End ligt op de geallieerde stafkaart 17 N.W. Rijen, op het kaartvierkant qE.0734.



Figuur 21: Locatie Hultens End op geallieerde stafkaart 17 N.W. Rijen.

In de database is gezocht op bovenstaande kaartvierkanten en op de onderliggende coördinaten. Dit heeft geen verwijzingen opgeleverd voor het werkgebied Gilze en Rijen Hultens End.

## Bijlage 08 In het verleden uitgevoerde onderzoeken

In het verleden zijn de volgende onderzoeken uitgevoerd in het onderzoeksgebied:

- In het jaar 1999 heeft REASeuro voor de gemeente Tilburg onderzoek verricht in diverse deelgebieden aan de westzijde van de gemeente. De grens van de gemeente Tilburg bevindt zich op een afstand van minimaal 800 meter van het werkgebied te Hulten. De gebieden zijn overwegend verdacht verklaard op het aantreffen van afwerpmunitie maar het strekt te ver om hier alle resultaten te bespreken. Vanwege de afstand tot het onderzoeksgebied zijn de resultaten niet direct relevant voor het onderhavige onderzoeksgebied.
- CE-detectieonderzoek Hulten – Ruimte voor Ruimte (Rondom huisnummer 1 aan de Oude Baan). RO-090120 versie 2.0 d.d. 1 juli 2009 door REASeuro, zie Figuur 22 en paragraaf 3.6.  
De voornaamste uitkomsten van dit onderzoek zijn:
  - Het plangebied te Hulten grenst aan de gemeente Tilburg. Het aangrenzende gebied binnen die gemeente is verdacht op het aantreffen van CE. Het onderzoeksgebied te Hulten bevindt zich tevens nabij het vliegveld Gilze-Rijen. Daarom is het gebied verdacht op het aantreffen van CE.
  - Er worden 113 relevante magnetische verstoringen gemeten in het werkgebied.



Figuur 22: Het plangebied Hulten – Ruimte voor Ruimte 2009 (bron: gemeente Gilze en Rijen).

- Uit de luchtfoto's blijkt dat het gebied getroffen is door bombardementen.
- Er is bij de detectie geen munitie aangetroffen. Wel zijn er scherven aangetroffen van nabij plaatsgevonden bombardementen.
- Rapport Probleeminventarisatie en –analyse Gilze-Rijen Bedrijvenpark Midden-Brabant Poort RO-100013 versie 1.0 d.d. 9 februari 2010 door REASeuro.

De voornaamste uitkomsten van dit onderzoek zijn:

- Er zijn aanwijzingen aangetroffen dat binnen het onderzoeksgebied Bedrijvenpark Midden-Brabant Poort explosieven zijn achtergebleven.
- De dichtstbijzijnde afzwaaiers van bombardementen op het vliegveld Gilze-Rijen zijn neergekomen bij de Vossenbergr.
- Bij de Traditiekamer Vliegbasis Gilze-Rijen is een kaart verkregen waarop de precieze ligging van de startbanen van het vliegveld ten tijde van de oorlog zijn aangemerkt, alsmede de Duitse luchtafweerstellingen die rondom het vliegtuig hebben gestaan.





Figuur 23: Scherfbom SD 10 (D)



Figuur 24: Brisantbom SC 50 kg (D)





Figuur 25: Brisantbom 500 lbs GP (GB)



Figuur 26: Doelmarkeerbom TI 250 lbs (GB)



Figuur 27: 4 lbs staafbrandbommen (GB)



Figuur 28: 30 lbs phosphorrubberbom (GB)

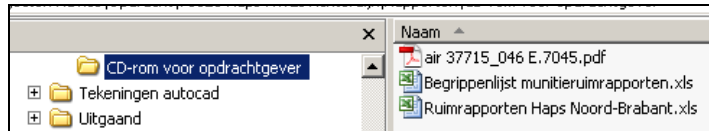


---

## Bijlage 10      Inhoud cd-rom en verzendlijst

---

Voorbeeld inhoud cd-rom:



De cd-rom met digitale bestanden, volgt bij het definitieve rapport

Verzendlijst:

- 1 exemplaar van het rapport voor archief REASeuro;
- 2 exemplaren van het rapport voor opdrachtgever.

Indien u geen hard-copy exemplaren wenst, maar alleen een digitale versie incl. cd-rom, gelieve dit aan te geven.

---

Bijlage 11 Checklist WSCS-OCE

---

Actie	Verwijzing rapport
Aanleiding van het Vooronderzoek	Paragraaf 1.1
Omschrijving en doelstelling van opdracht	Paragraaf 1.2 en 1.3
Begrenzing van het onderzoeksgebied	Paragraaf 1.2
Beschrijving uitvoering onderzoek (incl. betrokken personen)	Zie offerte
Verantwoording bronnenmateriaal (incl. bronverwijzing)	Hoofdstuk 2 en 3
Vaststellen en afbakenen van het verdachte gebied	Paragraaf 3.8
Vaststellen soort, hoeveelheid en verschijningsvorm vermoede CE	Paragraaf 3.9
Leemten in kennis	Paragraaf 3.7
Advies	Paragraaf 4.2

---

Tekening 01A-01E      Inpassing luchtfoto's (losbladig)

---

De tekeningen 01A t/m 01E zijn losbladig toegevoegd.



---

Tekening 02 CE-bodembelastingkaart (losbladig)

---

De CE-bodembelastingkaart is losbladig toegevoegd.