

Ordito Gilze B.V.
t.a.v. dhr. C. van Kuijk
Postbus 94
5126 ZH GILZE

Roermond : 7 februari 2013
Ons kenmerk : AM12359
Betreft : Flora- en faunainspectie locatie Heuvel 1-3 te Gilze
Behandeld door : ir. J.P.M. Hovens (Faunaconsult) en ing. T. Thijssen (Aeres Milieu)

Geachte heer Van Kuijk,

In verband met de voorgenomen herontwikkeling van de locatie 'D'n Door', gelegen aan de Heuvel 1-3 in Gilze heeft Aeres Milieu, in samenwerking met Faunaconsult een flora- en faunainspectie uitgevoerd.

Werkwijze

Faunaconsult heeft op 5 februari 2013 het plangebied bezocht voor een flora- en faunainspectie. Het (mogelijk) voorkomen van vaste rust- en verblijfplaatsen van strenger beschermde diersoorten, jaarrond beschermde vogelnesten en beschermde planten werd daarbij geïnventariseerd. Hiertoe werden de te slopen gebouwen van binnen en van buiten onderzocht op het voorkomen van vaste rust- en verblijfplaatsen van vleermuizen, en strenger beschermde vogelnesten. Ook werden de bomen in het plangebied onderzocht op voor vleermuizen geschikte holten, jaarrond beschermde vogelnesten, eekhoornnesten, etc. Het hele plangebied is geïnspecteerd op hopen van strenger beschermde zoogdieren. Hierbij werd speciaal gelet op pootafdrukken, krabsporen, wissels, uitwerpselen, haren, graafsporen, hopen en potentieel geschikte verblijfplaatsen.

Daarnaast werden de aanwezige biotopen beoordeeld op hun geschiktheid als habitat voor beschermde diersoorten en planten. Aan de hand van relevante (verspreidings)literatuur (Bijlsma et al., 2001; Bos et al., 2006; Limpens et al., 1997; RAVON, 2001, 2003, 2004, 2006, 2007, 2010 en 2011 en SOVON Vogelonderzoek Nederland, 2002) is vervolgens ingeschat welke beschermde soorten mogelijk in het plangebied voorkomen.



Beschrijving plangebied



Figuur 1: Het plangebied (bron: Ordito Gilze B.V.)

Het plangebied bevat drie woningen met een grote aanbouw (de voormalige cafézaal), twee garages en een verharde parkeerplaats. Een groot deel van het plangebied is ingericht als achtertuin, met bomen als treurwilg, tamme kastanje en Servische spar. Daarnaast zijn er hagen van breedbladige liguster, thuja en klimop. In de tuin bevinden zich verder twee tuinvijvers en (exotische) planten als klimhortensia, laurierkers en cotoneaster. Daarnaast is er een weijtje, waarin voorheen geiten en kippen hebben gelopen. In dit weijtje staat een houten nachthok.

Bevindingen

Vleermuizen

De woningen aan Heuvel 1, 2 en 3 hebben geen spouw. Op de woningen aan Heuvel 2 en 3 bevinden zich gebakken dakpannen, die niet nauw op elkaar aansluiten. De daken van deze twee woningen zijn van onderen voorzien van een dakbeschot. Het is daardoor mogelijk dat er vleermuizen tussen de dakpannen en het dakbeschot een vaste rust- en verblijfplaats hebben (zie figuur 2). Op de zolders van beide woningen waren tijdens het veldbezoek geen vleermuizen aanwezig. Het dak van de woning aan Heuvel 1 is belegd met betonnen dakpannen. Deze sluiten nauw op elkaar aan, zodat hier geen grote vleermuisverblijven zijn te verwachten. Voor solitaire vleermuizen zijn er mogelijk verblijven tussen de hoekpannen en de zijmuur (zie figuur 3) aan de zijde van de Aalstraat. Ook aan de tuinzijde bevindt zich een opening waarlangs vleermuizen de spouw in kunnen (zie figuur 4).

De grote aanbouw (de cafézaal) heeft een nauwsluitend bitumen dak, dat aan alle zijden is afgesloten. Ook zijn er geen stootvoegen, waardoor vleermuizen de spouw in kunnen. De ruimte tussen het dak en de plafondbetimmering is van binnenuit geïnspecteerd en hier zijn geen vleermuizen, keutels etc. aanwezig. Vleermuisverblijven zijn in dit gebouw afwezig, evenals in de twee garages: de garages hebben namelijk spouwen, die van boven zijn afgesloten met een balk.



Figuur 2: Deel van het dak op Heuvel nrs. 2 en 3.



Figuur 3: Openingen tussen de hoekpannen en de muur aan de Aalstraatzijde van Heuvel 1.



Figuur 4: Opening aan de achterzijde van Heuvel 1.

Sporen, wissels, uitwerpselen etc. van overige zoogdieren die behoren tot de categorieën 'streng beschermde soorten' of 'overige soorten' zijn tijdens het veldbezoek niet aangetroffen. Tabel 1 geeft de zoogdiersoorten weer die (mogelijk) een vaste rust- en verblijfplaats in het plangebied hebben.

Nederlandse naam en wetenschappelijke naam	FF1	FF2	FF3
Gewone dwergvleermuis (<i>Pipistrellus pipistrellus</i>)			X

FF1 = algemene soorten

FF2 = overige soorten

FF3 = streng beschermde soorten

Tabel 1. Beschermde zoogdiersoorten die (mogelijk) een vaste rust- en verblijfplaats in het plangebied hebben. De status van de soorten in de Flora- en faunawet is eveneens weergegeven.

Vogels

Het dak van Heuvel 1 is ongeschikt voor vogels. De onderste rij pannen op Heuvel 2 en 3 is geschikt als nestlocatie voor de huismus (zie figuur 2). Onder de dakpannen waaronder een vogelnest zou kunnen zitten, is nergens voldoende hoogte aanwezig voor nesten van de gierzwaluw. Het is dus uitgesloten dat er gierzwaluwen broeden, maar het is wel mogelijk dat er huismusnesten aanwezig zijn. Nesten van omgevingsscansoorten zijn afwezig (omgevingsscansoorten zijn soorten waarvan Dienst Regelingen (2009b) eist dat de broedbiotoop blijft gewaarborgd). Tijdens het broedseizoen broeden er mogelijk verschillende soorten algemene vogels in de opgaande vegetaties in het plangebied.

Overige beschermde soorten

Het veldbezoek heeft plaatsgevonden in de winter (daarbij werden alleen algemene, niet beschermde plantensoorten waargenomen). De in het plangebied aanwezige biotopen zijn echter ongeschikt als habitat voor beschermde plantensoorten. Deze zijn zeker afwezig. In het plangebied zijn geen overige beschermde soorten waargenomen. De twee tuinvijvers zijn ongeschikt als voortplantingsplaats voor strenger beschermde amfibieën.

Conclusies

- Momenteel is niet duidelijk welke functie het plangebied buiten de winter heeft voor vleermuizen. Er dient daarom aanvullend vleermuizenonderzoek plaats te vinden conform het vleermuisprotocol (Vleermuisvakberaad Netwerk Groene Bureaus et al., 2012). Daartoe dienen 4 rondes vleermuizenonderzoek te worden uitgevoerd:
 - 2 rondes onderzoek met batdetectors in de kraamtijd van de mogelijk voorkomende vleermuizen (periode 15 mei – 15 juli 2013, waarbij er per locatie minimaal 20 dagen zit tussen de twee bezoeken);
 - 2 rondes onderzoek met batdetectors in de paartijd (15 augustus – 1 oktober, waarbij er per locatie minimaal 20 dagen zit tussen de twee bezoeken).
- Indien uit deze onderzoeken blijkt dat er vaste rust- en verblijfplaatsen van vleermuizen in het plangebied aanwezig zijn, dan dient de functionaliteit daarvan te worden gewaarborgd (Dienst Regelingen, 2009c). Dit houdt in dat er in dat geval op aangepaste wijze wordt gesloopt en dat er bij de nieuwbouw bijvoorbeeld integraal vleermuisverblijven worden gecreëerd.
- Het voorkomen van huismusnesten dient nader te worden onderzocht conform de Soortenstandaard Huismus (Dienst Regelingen, 2011). Die gaat uit van 2 ochtendbezoeken in de periode 1 april – 15 mei.
- Het al dan niet voorkomen van huismusnesten of vaste rust- en verblijfplaatsen van vleermuizen zal naar verwachting geen noemenswaardige gevolgen hebben voor de voorgenomen bestemmingswijziging: eventueel aanwezige huismusnesten of vaste rust- en verblijfplaatsen van vleermuizen kunnen immers binnen het plan worden gemitigeerd.

Als de functionaliteit van het plangebied voor huismussen en vleermuizen kan worden behouden, is het ook niet nodig een ontheffing op artikel 11 (verbod op vernietigen vaste rust- en verblijfplaatsen) van de Flora- en faunawet aan te vragen. Zo'n ontheffing is overigens niet te verkrijgen, omdat de huismus is beschermd via de Vogelrichtlijn, en alle vleermuizen via de Habitatrichtlijn, en de voorgenomen maatregelen niet als een in die richtlijnen genoemd belang worden gezien.

- Indien de vegetatie buiten het broedseizoen (dus buiten de periode 15 maart – 15 juli) wordt verwijderd, wordt schade aan vogelnesten, eieren of jonge vogels voorkomen. Er hoeft voor vogels daarom geen ontheffing te worden aangevraagd.
- De in de Flora- en faunawet genoemde 'algemene zorgplicht' is ook op beschermde soorten uit de categorie 'algemene soorten' van toepassing. Beschermde diersoorten (ook die van de categorie 'algemene soorten') die tijdens het verwijderen van vegetatie en het vergraven van grond worden aangetroffen, moeten direct worden gevangen en na afloop van de werkzaamheden in het aangrenzende gebied worden vrijgelaten.

Literatuur

- Bijlsma, R.G., F. Hustings en K.C.J. Camphuysen. 2001. Algemene en schaarse vogels van Nederland (Avifauna van Nederland 2). GMB Uitgeverij/KNNV Uitgeverij, Haarlem/Utrecht.
- Bos, F., M. Bosveld, D. Groenendijk, C. van Swaay, I. Wynhoff. 2006. De dagvlinders van Nederland, verspreiding en bescherming. Nationaal Natuurhistorisch Museum Naturalis, Leiden; European Invertebrate Survey, Leiden.
- Broekhuizen, S., B. Hoekstra, V. van Laar, C. Smeenk en J.B.M. Thissen (red.). 1992. Atlas van de Nederlandse zoogdieren. KNNV, Utrecht.
- Dienst Regelingen. 2009a. Wijziging beoordeling ontheffing Flora- en faunawet bij ruimtelijke ingrepen. Ministerie van Landbouw, Natuurbeheer en Voedselkwaliteit.
- Dienst Regelingen. 2009b. Bijlage aangepaste lijst jaarrond beschermde vogelnesten. Ontheffing Flora- en faunawet ruimtelijke ingreep. Ministerie van Landbouw, Natuurbeheer en Voedselkwaliteit.
- Dienst Regelingen. 2009c. Uitleg Aangepaste beoordeling ontheffing ruimtelijke ingrepen Flora- en faunawet.
- Dienst Regelingen. 2011. Soortenstandaard Huismus. Ministerie van EL&I, Den Haag.
- Limpens, H.G.J.A., K. Mosterd en W. Bongers. 1997. Atlas van de Nederlandse vleermuizen. Onderzoek naar verspreiding en ecologie. KNNV Uitgeverij, Utrecht.
- Ministerie van Landbouw, Natuur en Voedselkwaliteit, 2005-A. Buiten aan het werk? Houd tijdig rekening met beschermde dieren en planten! Ministerie van Landbouw, Natuur en Voedselkwaliteit, Den Haag.
- Ministerie van Landbouw, Natuur en Voedselkwaliteit, 2005-B. Algemene Handreiking Natuurbeschermingswet 1998. Ministerie van Landbouw, Natuur en Voedselkwaliteit, Den Haag.
- RAVON. 2001. Waarnemingsoverzichten. RAVON 4: 61-76.
- RAVON, 2003. Waarnemingenoverzicht 2001. RAVON, 5: 47-64.
- RAVON, 2004. Waarnemingenoverzicht 2002. RAVON, 6: 33-48.
- RAVON, 2006. Waarnemingenoverzicht 2005. RAVON, 24: 46-64.
- RAVON, 2007. Waarnemingenoverzicht 2006. RAVON, 27: 46-64.
- RAVON, 2010. Waarnemingenoverzicht 2007 en 2008. RAVON, 34: 61-80.
- RAVON, 2011. Waarnemingenoverzicht 2010. RAVON, 42: 105-119.
- Roomen, van, M.W.J., A. Boele, M.J.T van der Weide, E.A.J. van Winden en D. Zoetebier. 2000. Belangrijke vogelgebieden in Nederland, 1993-97. Actueel overzicht van Europese vogelwaarden in aangewezen en aan te wijzen speciale beschermingszones en andere belangrijke gebieden. SOVON Vogelonderzoek Nederland, Beek-Ubbergen.
- SOVON Vogelonderzoek Nederland. 2002. Atlas van de Nederlandse broedvogels 1998-2000. Nederlandse fauna 5. Nationaal Natuurhistorisch Museum Naturalis, KNNV Uitgeverij en European Invertebrate Survey Nederland, Leiden.
- Vleermuisvakberaad Netwerk Groene Bureaus, Zoogdierverseniging en Gegevensautoriteit Natuur. 2012. Vleermuisprotocol 2012. Gegevensautoriteit Natuur, Netwerk Groene Bureaus en Zoogdierverseniging.

Mocht u nog vragen hebben over de uitvoering van het onderzoek of de rapportage, belt u dan gerust met de heer H. Hovens of T. Thijssen.

Met vriendelijke groet,

G. Reuver

Aeres Milieu B.V.



Tussentijdse rapportage Huismusseninventarisatie D'n Door

Opdrachtgever: Ordito B.V
Uitgevoerd door: Elsken Ecologie
Amsterdam, 26 juni 2013

Colofon

Tekst en fotografie:	Elsken Ecologie
In opdracht van:	Odito B.V
Naam opdrachtgever:	C. van Kuijk
Datum:	26 juni 2013
Plaats:	Amsterdam

Copyright © 2013

Elsken Ecologie. Alle rechten voorbehouden. Niets uit deze uitgave mag worden vermenigvuldigd, in geautomatiseerde bestanden opgeslagen en/of openbaar gemaakt door middel van druk, fotokopie, microfilm, geluidsband of op welke andere wijze ook, zonder voorafgaande schriftelijke toestemming van Elsken Ecologie. In overeenstemming met artikel 15a van het Nederlandse auteursrecht is het toegestaan delen van deze publicatie te citeren, daarbij gebruik makend van een duidelijke referentie naar deze publicatie.

Aansprakelijkheid

Hoewel uiterste zorg is besteed aan de inhoud van deze publicatie aanvaardt Elsken Ecologie geen enkele aansprakelijkheid voor onvolledigheid, onjuistheid of de gevolgen daarvan. Gebruik van de inhoud van deze publicatie is voor de verantwoordelijkheid van de gebruiker.

Inhoudsopgave	Blz:
Samenvatting	4
1. Aanleiding	5
1.1 Doelstelling	5
2. De huismus	
2.1 Wettelijke bescherming huismussen	6
2.2 Werkwijze	6
2.3 Tijdstip bezoeken	7
2.4 De bezoeken	7
2.5 Visuele inspectie	7
3. Waarnemingen Huismussen	8
3.1 Alternatief jaarrond groen	8
4. Zorgplicht	11
Conclusies	12

Samenvatting

Van Ordito B.V kwam het verzoek bij Elskan Ecologie om, in verband met een geplande ruimtelijke ingreep, een Huismusseninventarisatie en vleermuizeninventarisatie te verzorgen voor D'n Door gelegen aan de Heuvel 1-3 te Gilze. Deze soorten hebben nesten en verblijfplaatsen met een jaarrond beschermde status volgens de flora- en faunawet. Dit rapport gaat in op de reeds afgeronde huismusseninventarisatie. Ten tijde van dit rapport loopt het vleermuizenonderzoek nog.

Doel van deze inventarisatie is de aanwezigheid van nesten van huismussen en/of verblijfplaatsen vast te stellen dan wel uit te sluiten binnen de grenzen van het plangebied D'n Door te Gilze.

Er is gewerkt volgens de richtlijnen zoals beschreven in de soortenstandaard voor huismussen.

Twee bezoeken in de periode tot 1 april tot en met 15 mei met een tussenperiode van minimaal 10 dagen tussen de bezoeken. De bezoeken zijn afgelegd op 3 en 15 mei.

Tijdens de inventarisaties werden geen nesten aangetroffen of was er sprake van nestindicerend gedrag van Huismussen. Er kan redelijkerwijs worden geconcludeerd dat Huismussen geen nesten hebben binnen het plangebied.

Wel werden er tijdens beide inventarisatie ronden werden Huismussen roepend gezien vanuit de ligusterhaag die als erfafscheiding dient. Deze haag doet dienst als vaste verblijf- en rustplaats voor minimaal 6 Huismussen. Het is volgens de soortenstandaard niet toegestaan de functionaliteit hiervan aan te tasten als er niet voldoende alternatief in de directe omgeving voldoende alternatief aanwezig is. In de directe omgeving zijn twee locaties binnen de actieradius van Huismussen die kunnen fungeren als alternatief groen. Gezien de aanwezigheid van voldoende geschikt alternatief is er met het verdwijnen van de ligusterhaag geen sprake van aantasting van het functionele leefgebied van Huismussen.

Er is derhalve geen sprake van overtreding van de flora- en faunawet. Wel blijft tijdens het verwijderen van het groen de zorgplicht van kracht.

Wat betreft de flora- en faunawet en Huismussen is er geen bezwaar op de geplande werkzaamheden.

Wel dienen deze te worden uitgesteld tot ook de inventarisatie naar vleermuizen is afgerond.

1. Aanleiding

Van Ordito B.V kwam het verzoek bij Elsen Ecologie om, in verband met een geplande ruimtelijke ingreep, een Huismusseninventarisatie en vleermuizeninventarisatie te verzorgen voor D'n Door gelegen aan de Heuvel 1-3 te Gilze (afb.1). In het geval van ruimtelijke ingrepen dient de initiatiefnemer onderzoek te doen naar het voorkomen van eventuele voorkomen van beschermde flora- en fauna om te toetsen of er mogelijk een overtreding is van de flora- en faunawet. In het plangebied in Gilze bestond de verwachting van de aanwezigheid van Huismussen en vleermuizen. Deze soorten hebben nesten en verblijfplaatsen met een jaarrond beschermde status volgens de flora- en faunawet.

1.1 Doelstelling

Doel van deze inventarisatie is de aanwezigheid van nesten van huismussen en/of verblijfplaatsen van vleermuizen vast te stellen dan wel uit te sluiten binnen de grenzen van het plangebied D'n Door te Gilze.



Afb.1: Ligging plangebied 'D'n Door' te Gilze.

2. De Huismus

Huismussen zijn een soort met een sterke geassocieerd aan mensen. Hun nestplaatsen zijn in de regel sterk gebonden aan bebouwing. Het zijn uitgesproken standvogels die zich zelden verder dan enkele honderden meters van hun broedplaats wagen. In het broedseizoen is hun binding met hun broedplaats nog sterker. De broedtijd van huismussen is van begin april tot en met augustus maar het bouwen aan de nesten, die het hele jaar worden gebruikt als onder andere slaappleats, begint al in maart. De nesten worden gebouwd in dorpen en steden, bij boerderijen, maneges en andere vormen van bebouwing. De aanwezigheid van voldoende groenstructuren rondom deze bebouwing is hierbij erg belangrijk voor onder andere dekking, rustplaatsen en foerageermogelijkheden. Huismussen bouwen hun nesten onder dakpannen, in kieren en gaten in muren en in nestkasten. Soms maken mussen nesten in holten van bomen of in dichte struiken. Dit gebeurt echter alleen wanneer er onvoldoende geschikte nestgelegenheden zoals eerder genoemd zijn. Altijd groene struiken en klimplanten kunnen dienen als vaste rust- en verblijfplaats voor mussen.



Afb.2: Huismus

2.1 Wettelijke bescherming huismussen

De huismus is een beschermde inheemse diersoort en is beschermd middels de flora- en faunawet en de vogelrichtlijn. In de flora- en faunawet staan de volgende verbodsbepalingen die van toepassing zijn op de huismus. Het is verboden:

- Huismussen te doden, te verwonden, te vangen, te bemachtigen of met het oog daarop op te sporen (Artikel 9).
- Huismussen opzettelijk te verontrusten (Artikel 10).
- Voortplantings- en/of vaste rust- en/of verblijfplaatsen van huismussen te beschadigen, te vernielen, weg te nemen of te verstoren (Artikel 11).
- Huismussen dan wel eieren van huismussen te vervoeren of onder zicht te hebben (Artikel 13).

Nesten van huismussen zijn het gehele jaar beschermd en vallen onder categorie 2 van vogelnesten: “Nesten van koloniebroeders die elk broedseizoen op dezelfde plaats broeden en die daarin zeer honkvast zijn of afhankelijk zijn van bebouwing of biotoop. De fysieke voorwaarden voor de nestplaats zijn vaak zeer specifiek en limitatief beschikbaar” (Heusden 2008).

2.2 Werkwijze

Er zal worden gewerkt volgens de richtlijnen zoals beschreven in de soortenstandaard voor huismussen (www.hetlnvloket.nl). Twee bezoeken in de periode tot 1 april tot en met 15 mei met een tussenperiode van minimaal 10 dagen tussen de bezoeken. Het onderzoek dient door een deskundige te worden uitgevoerd. Onder een deskundige wordt volgens de soortenstandaard verstaan iemand die:

- op HBO-, dan wel universitair niveau een opleiding heeft genoten met als zwaartepunt (Nederlandse) ecologie; en/of
- als ecooloog werkzaam is voor een ecologisch adviesbureau, zoals bijvoorbeeld een bureau welke is aangesloten bij het Netwerk Groene Bureaus; en/of
- zich aantoonbaar actief inzet op het gebied van de soortenbescherming en is aangesloten bij en werkzaam voor de daarvoor in Nederland bestaande organisaties.

Ing D. van der Elsen heeft een HBO opleiding Bos- en Natuurbeheer afgerond en is sindsdien werkzaam als ecooloog bij ecologische adviesbureaus. Daarnaast verzameld hij actief verspreidingsgegevens voor o.a stichting Ravon en is hij een actief waarnemer op waarneming.nl. Daarmee voldoet hij aan alle criteria (een is voldoende) die de soortenstandaard vraagt om iemand aan te merken als deskundige.

2.3 Tijdstip

Mussen zijn het meest actief in de eerste twee uur na zonsopgang. De inventarisaties hebben plaatsgevonden van zonsopgang tot twee uur na zonsopgang. Tijdens deze inventarisaties is gekeken naar de aanwezigheid van nesten, roepende mannetjes huismussen en het transport van voedsel en/of nestmateriaal. Daarnaast is gekeken naar de functionaliteit van de groenstructuren met betrekking tot de habitateisen van huismussen. Deze zijn foerageerplaatsen, plaatsen van stofbaden, drinkplaatsen en vaste rust en/of verblijfplaatsen.

2.4 De bezoeken

De bezoeken zijn afgelegd op onderstaande datums en omstandigheden (tabel 1).

Tabel 1: Data en omstandigheden veldbezoeken (bron knmi.nl).

Bezoek	datum	temperatuur	omstandigheden		
1 ^e bezoek	3 mei	16 graden C	Onbewolkt	2 bft	droog
2 ^e bezoek	15 mei	14 graden C	Bewolkt	3 bft	droog

2.5 Visuele inspectie

Allereerst is gekeken naar de mogelijkheden voor huismussen om de bestaande structuren in het plangebied te gebruiken als nestgelegenheid. De bebouwing binnen het plangebied (afb 3) is met pannendaken, openingen in het pand en onder dakranden in principe geschikt voor Huismussen. Ook werden deze tijdens de visuele inspectie al gehoord in de groenstructuren van het plangebied.

3. Waarnemingen Huismussen

Tijdens de inventarisaties werden geen nesten aangetroffen of was er sprake van nestindicerend gedrag van Huismussen. Er kan redelijkerwijs worden geconcludeerd dat Huismussen geen nesten hebben binnen het plangebied.

Wel werden er tijdens beide inventarisatie ronden werden Huismussen roepend gezien vanuit de ligusterhaag die als erfafscheiding dient. Deze haag doet dienst als vaste verblijf- en rustplaats voor minimaal 6 Huismussen.

Het is volgens de soortenstandaard niet toegestaan de functionaliteit hiervan aan te tasten als er niet voldoende alternatief in de directe omgeving voldoende alternatief aanwezig is. Elskan Ecologie heeft daartoe in kaart gebracht welke jaarrond groene struiken deze functie kunnen vervullen in het geval van het verdwijnen van de ligusterhaag.



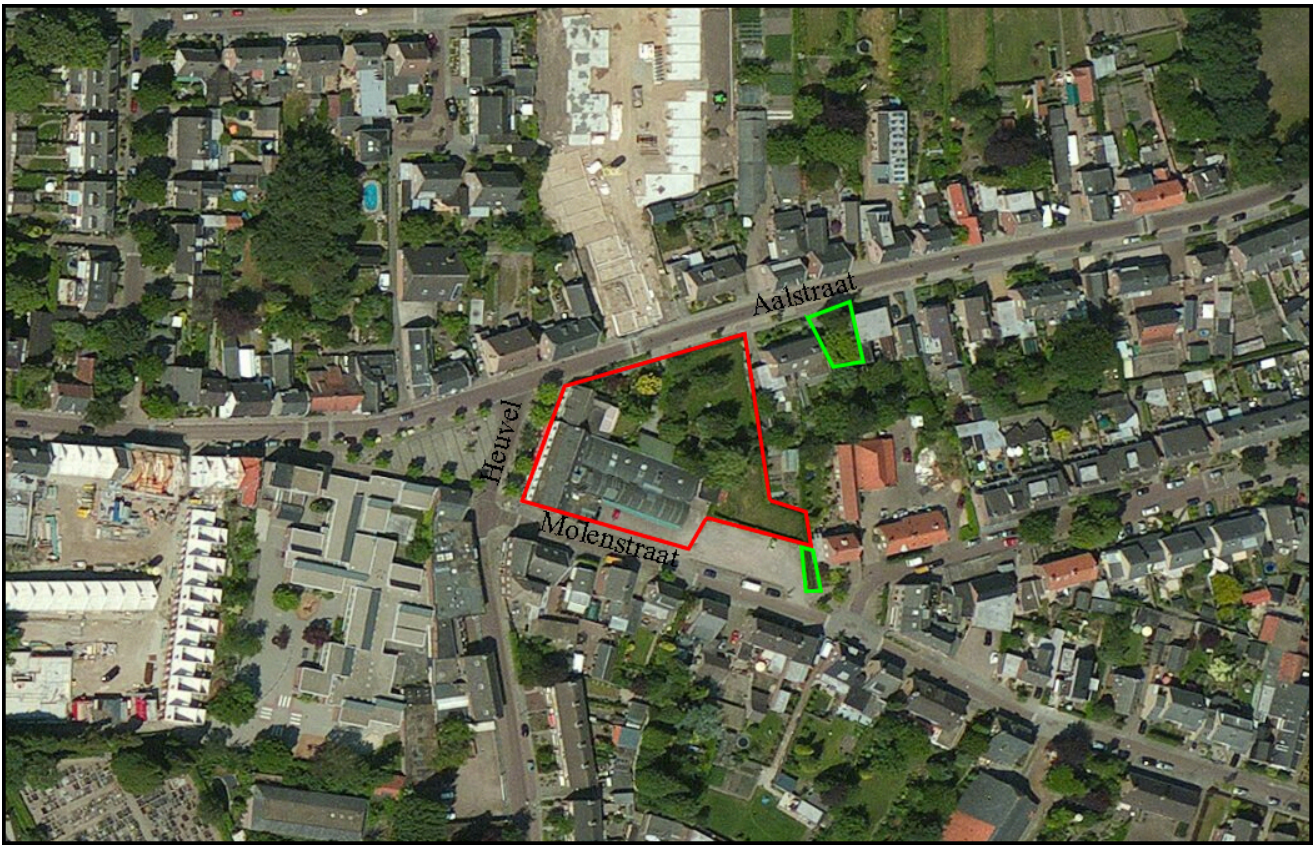
Afb.3: Plangebied D'n door met pannendaken en groenstructuren

3.1 Alternatief jaarrond groen

In de directe omgeving zijn twee locaties binnen de actieradius van Huismussen die kunnen fungeren als alternatief groen (afb.4). De eerste locatie betreft een ligusterhaag en drie coniferen tien meter ten oosten van het plangebied aan de Aalstraat (Afb.5). De tweede locatie betreft een coniferenhaag aangrenzend aan de bestaande ligusterhaag. Deze loopt door op het erf van een woning op de hoek van de Molenstraat en de Gouberg (afb.6).

Gezien de aanwezigheid van voldoende geschikt alternatief is er met het verdwijnen van de ligusterhaag geen sprake van aantasting van het functionele leefgebied van Huismussen.

Er is derhalve geen sprake van overtreding van de flora- en faunawet. Wel blijft tijdens het verwijderen van het groen de zorgplicht (hoofdstuk 4) van kracht.



Afb.4: Ligging van het alternatieve groen (groene kaders) nabij het plangebied (rood kader)



Afb.5: Ligusterhaag en coniferen aan de Aalstraat



Afb.6: Coniferenhaag direct grenzend aan het plangebied aan de Molenstraat/Gouberg.

4. Zorgplicht

In de Flora- en faunawet is de zorgplicht opgenomen. Deze verlangt van de initiatiefnemer van ruimtelijke ontwikkelingen dat deze met respect omgaat met levende natuur. Dit is opgenomen in artikel 2 en luidt als volgt:

1. Een ieder neemt voldoende zorg in acht voor de in het wild levende dieren en planten, alsmede voor hun directe leefomgeving.
2. De zorg, bedoeld in het eerste lid, houdt in ieder geval in dat een ieder die weet of redelijkerwijs kan vermoeden dat door zijn handelen of nalaten nadelige gevolgen voor flora of fauna kunnen worden veroorzaakt, verplicht is dergelijk handelen achterwege te laten voorzover zulks in redelijkheid kan worden gevegd, dan wel alle maatregelen te nemen die redelijkerwijs van hem kunnen worden gevegd teneinde die gevolgen te voorkomen of, voorzover die gevolgen niet kunnen worden voorkomen, deze zoveel mogelijk te beperken of ongedaan te maken. Invulling van de term “in redelijkheid” is een eigen verantwoordelijkheid van de initiatiefnemer.

De Flora- en faunawet erkent de intrinsieke waarde van de in het wild levende dieren. Dat betekent dat voor de wet alle dieren van onvervangbare waarde zijn en dat daar niet onzorgvuldig mee mag worden omgegaan. Vanuit deze gedachte is de zorgplicht in artikel 2 van de wet opgenomen. De zorgplicht geldt voor alle soorten, ook voor plantensoorten en de soorten die niet als beschermd zijn aangewezen.

Indien er twijfel bestaat over het al dan niet naleven van de zorgplicht op de locatie van de ingreep dient er contact opgenomen te worden met Elskén Ecologie.

Conclusies

Er is wat betreft Huismussen en hun bescherming middels de flora- en faunawet geen bezwaar op de geplande werkzaamheden. Er zijn geen nesten binnen de grenzen van het plangebied aangetroffen. Wel zijn er jaarrond groene struiken die dienen als vaste rust- en verblijfplaats. er is in de directe omgeving van het plangebied voldoende alternatief waarmee ook op dit punt geen bezwaar is op de geplande werkzaamheden.

Wel blijft de zorgplicht van kracht. Deze verlangt van de initiatiefnemer van ruimtelijke ontwikkelingen dat deze met respect omgaat met levende natuur. Indien er toch dieren en/of nesten binnen het plangebied worden aangetroffen dan dient daar met respect mee te worden omgegaan. Indien er twijfel bestaat over het welzijn dient er contact te worden opgenomen met een erkend ecoloog.