

**Akoestisch onderzoek
wegverkeerslawaai
Princenlant 4
Boxtel**



ADVISEURS
IN BOUWEN,
MILIEU &
VEILIGHEID



Akoestisch onderzoek wegverkeerslawaaai (toetsing Wet geluidhinder)

in opdracht van

Crijns Rentmeesters B.V.
Witvrouwenbergweg 12
5711 CN Someren

betreffende locatie

Princenlant 4
Boxtel

documentkenmerk

1807/111/SH-01

versie

1

vestiging

Nuenen

datum

15 oktober 2018

opgesteld door:

ing. S. Vissers
Projectleider geluid & bouwfysica

gecontroleerd door:

ing. N.H.J. van der Burgt
Projectleider geluid & bouwfysica

Dit document is digitaal gegenereerd en derhalve niet voorzien van een handtekening. De inhoud is aantoonbaar gecontroleerd en vrijgegeven. Het document mag uitsluitend in zijn geheel worden gereproduceerd. Door derden aangebrachte wijzigingen en/of toevoegingen dan wel oneigenlijk gebruik van het document vallen niet onder de verantwoording van Tritium Advies BV.

Tritium Advies BV

Adviseurs in bouwen, milieu en veiligheid

T. 088.44 02 900

E. info@tritium.nl

i www.tritium.nl

K.v.k.nr. 17108024

Tritium Advies is gevestigd in:

Arkel >> Neer >> Nuenen >>

Prinsenbeek >> Rijkevoort

Inhoudsopgave

	pagina
1 Inleiding	1
2 Uitgangspunten	2
2.1 Locatiegegevens	2
2.2 Gegevens wegverkeer	2
2.3 Modellerings	4
3 Wet- en regelgeving	6
3.1 Berekeningsmethode	6
3.2 Randvoorwaarden Wet geluidhinder	6
3.2.1 Inleiding	6
3.2.2 Geluidzones	6
3.2.3 Artikel 110g	6
3.2.4 Stedelijk en buitenstedelijk gebied	7
3.2.5 Artikel 3.5 Reken- en meetvoorschrift geluid 2012 (RMG 2012)	7
3.2.6 Normen geluidbelasting	8
4 Rekenresultaten en toetsing	9
4.1 Geluidbelasting wegverkeerslawaai	9
4.2 Geluidwering gevels ($G_{A;k}$)	10
4.3 Cumulatieve geluidbelasting	10
5 Samenvatting en conclusie	12

Bijlagen

1. situatieschets van de omgeving
2. verkeersgegevens wegverkeer
3. invoergegevens akoestisch model wegverkeerslawaai
4. grafische weergave invoergegevens akoestisch model wegverkeerslawaai
5. rekenresultaten geluidbelasting wegverkeer

1 Inleiding

In opdracht van de initiatiefnemer is een akoestisch onderzoek wegverkeerslawaai uitgevoerd ten behoeve van de beoogde nieuwbouw aan Princenlant 4 te Boxtel. De beoogde ontwikkeling betreft een woningbouwplan, bestaande uit 34 appartementen. Het akoestisch onderzoek dient te worden uitgevoerd ten behoeve van de hiervoor noodzakelijke juridisch-planologische procedure.

In onderhavige rapportage is deze zogenaamde "Nieuwe situatie" getoetst aan de normstelling van de Wet geluidhinder (Wgh) en er is aangegeven wat de consequenties zijn. Op basis van de resultaten van deze toetsing wordt vervolgens beoordeeld of voor de appartementen extra geluidwerende maatregelen noodzakelijk zijn.

De aspecten spoorweglawaai en luchtverkeerslawaai zijn niet relevant voor onderhavige locatie. Het aspect industrielawaai (omgevingslawaai) is in een separaat onderzoek beschouwd.

2 Uitgangspunten

2.1 Locatiegegevens

Het plangebied is gelegen in het stedelijk gebied van Boxtel. In bijlage 1 is een situatietekening van het plangebied opgenomen.

Voor wegverkeerslawaaï is het plan gelegen binnen de geluidzone van de wegen Brederodeweg, Hendrik Verheeslaan, Hobbendonkseweg, Alidade en Hoogheem (gedeelte met een snelheidsregime van 50 km/uur). Het plan is tevens gelegen in de nabijheid van diverse 30 km/uur wegen. Dit type weg vormt een afwijkende categorie binnen de Wet geluidhinder. Formeel kan voor deze wegen geen hogere waarde worden aangevraagd of verleend, aangezien deze wegen niet zoneplichtig zijn. Echter voor de waarborging van een goed akoestisch woon- en leefklimaat dient de geluidbelasting op de gevels van nieuw te bouwen woningen nabij 30 km/uur wegen alsnog te worden bepaald. Derhalve is in het onderhavige akoestisch onderzoek tevens de geluidbelasting ten gevolge van de 30 km/uur wegen Beneluxlaan en Hoogheem (gedeelte met een snelheidsregime van 30 km/uur) inzichtelijk gemaakt.

2.2 Gegevens wegverkeer

De verkeersgegevens van de bovengenoemde wegen zijn verstrekt door de gemeente Boxtel. Van de wegen Brederodeweg, Hendrik Verheeslaan en Hobbendonkseweg zijn telgegevens van het jaar 2016 voorhanden. Er zijn tevens prognosegegevens voor het jaar 2030 voorhanden. Deze gegevens zijn tevens aangehouden voor het maatgevende jaar 2029.

Voor de verdeling van de wegen Beneluxlaan, Alidade, Hoogheem (gedeelte met een snelheidsregime van 30 km/uur) en Hoogheem (gedeelte met een snelheidsregime van 50 km/uur) is uitgegaan van de verdeling van de Hendrik Verheeslaan. Voor de etmaalintensiteit van deze wegen is worst case uitgegaan van 1000 motorvoertuigen.

Alle verstrekte verkeersgegevens worden weergegeven in bijlage 2. De verkeersinvoergegevens inclusief de maximum snelheid en wegdektype worden gepresenteerd in navolgende tabellen 2.1 tot en met 2.8.

Tabel 2.1: gegevens wegverkeer Brederodeweg (ten zuiden van Hendrik Verheeslaan)

(ten zuiden van Hendrik Verheeslaan)			
maximum snelheid: 50 km/uur			
wegdek: referentiewegdek (asfalt)			
jaar: 2016 etmaalintensiteit: 9150 mvt.			
jaar: 2030 etmaalintensiteit: 12.900 mvt.			
	dag	avond	nacht
gemiddeld per uur (%)	6,71	3,43	0,73
lichte mvt. (%)	96,09	98,64	94,73
middelzware mvt. (%)	2,42	0,96	3,58
zware mvt. (%)	1,49	0,40	1,69

Tabel 2.1: gegevens wegverkeer Brederodeweg (ten noorden van Hendrik Verheeslaan)

Brederodeweg (ten noorden van Hendrik Verheeslaan)			
maximum snelheid: 50 km/uur			
wegdek: referentiewegdek (asfalt)			
jaar: 2016		etmaalintensiteit: 10.240 mvt.	
jaar: 2030		etmaalintensiteit: 13.530 mvt.	
	dag	avond	nacht
gemiddeld per uur (%)	6,78	3,32	0,67
lichte mvt. (%)	96,22	98,82	94,36
middelzware mvt. (%)	2,39	0,88	3,64
zware mvt. (%)	1,39	0,29	2,00

Tabel 2.3: gegevens wegverkeer Hendrik Verheeslaan

Hendrik Verheeslaan			
maximum snelheid: 50 km/uur			
wegdek: referentiewegdek (asfalt)			
jaar: 2016		etmaalintensiteit: 3477 mvt.	
jaar: 2030		etmaalintensiteit: 4050/2370/560 mvt.	
	dag	avond	nacht
gemiddeld per uur (%)	6,82	3,22	0,66
lichte mvt. (%)	98,31	99,55	98,37
middelzware mvt. (%)	1,34	0,45	1,63
zware mvt. (%)	0,35	0,00	0,00

Tabel 2.4: gegevens wegverkeer Hobbendonkseweg

Hobbendonkseweg			
maximum snelheid: 50 km/uur			
wegdek: referentiewegdek (asfalt) / elementenverharding in keperverband			
jaar: 2016		etmaalintensiteit: 7491 mvt.	
jaar: 2030		etmaalintensiteit: 8760/7290 mvt.	
	dag	avond	nacht
gemiddeld per uur (%)	6,70	3,48	0,70
lichte mvt. (%)	98,06	99,43	97,39
middelzware mvt. (%)	1,33	0,48	2,37
zware mvt. (%)	0,61	0,10	0,24

Tabel 2.5: gegevens wegverkeer Alidade

Alidade			
maximum snelheid: 50 km/uur			
wegdek: elementenverharding in keperverband			
jaar: 2030		etmaalintensiteit: 1000 mvt.	
	dag	avond	nacht
gemiddeld per uur (%)	6,82	3,22	0,66
lichte mvt. (%)	98,31	99,55	98,37
middelzware mvt. (%)	1,34	0,45	1,63
zware mvt. (%)	0,35	0,00	0,00

Tabel 2.6: gegevens wegverkeer Hoogheem (50 km/uur)

Hoogheem (50 km/uur)			
maximum snelheid: 50 km/uur			
wegdek: referentiewegdek (asfalt)			
jaar: 2030			
etmaalintensiteit: 1000 mvt.			
	dag	avond	nacht
gemiddeld per uur (%)	6,82	3,22	0,66
lichte mvt. (%)	98,31	99,55	98,37
middelzware mvt. (%)	1,34	0,45	1,63
zware mvt. (%)	0,35	0,00	0,00

Tabel 2.7: gegevens wegverkeer Hoogheem (30 km/uur)

Hoogheem (30 km/uur)			
maximum snelheid: 30 km/uur			
wegdek: elementenverharding in keperverband			
jaar: 2030			
etmaalintensiteit: 1000 mvt.			
	dag	avond	nacht
gemiddeld per uur (%)	6,82	3,22	0,66
lichte mvt. (%)	98,31	99,55	98,37
middelzware mvt. (%)	1,34	0,45	1,63
zware mvt. (%)	0,35	0,00	0,00

Tabel 2.8: gegevens wegverkeer Beneluxlaan

Beneluxlaan			
maximum snelheid: 30 km/uur			
wegdek: elementenverharding in keperverband			
jaar: 2030			
etmaalintensiteit: 1000 mvt.			
	dag	avond	nacht
gemiddeld per uur (%)	6,82	3,22	0,66
lichte mvt. (%)	98,31	99,55	98,37
middelzware mvt. (%)	1,34	0,45	1,63
zware mvt. (%)	0,35	0,00	0,00

2.3 Modelling

Voor de exacte locatie en afmetingen van de beoogde appartementen is uitgegaan van de situatietekening 18002 SB-01 d.d. 18-5-2018 van LSWA Architecten. Voor de hoogte is de maximale bouwhoogte van 23 meter gehanteerd.

Als maatgevende toetshoogte voor de nieuwe appartementen is gerekend met de in tabel 2.8 weergegeven hoogten. Voor alle punten is gerekend met invallend geluid.

Tabel 2.8: toetshoogten

bouwlaag	toetshoogte (m)
begane grond	1,5
1 ^e verdieping	4,6
2 ^e verdieping	7,6
3 ^e verdieping	10,7
4 ^e verdieping	13,7
5 ^e verdieping	16,8
6 ^e verdieping	19,9

In de berekeningen is als rekenparameter bodemfactor 0,00 (akoestisch hard) aangehouden met uitzondering van de ingevoerde bodemgebieden. De ingevoerde bodemgebieden zijn als akoestisch zacht (bodemfactor 1,00) en akoestisch half hard/zacht (bodemfactor 0,50) gemodelleerd. De akoestisch zachte gebieden betreffen groenvoorzieningen. De akoestisch half harde/zachte gebieden betreffen tuinen. Voor het lokale maaiveld is 7,5 meter +NAP aangehouden. Er zijn geen significante hoogteverschillen in de omgeving aanwezig. Derhalve zijn in het rekenmodel geen hoogteverschillen in het maaiveld opgenomen. Gebouwhoogtes van de bestaande omliggende bebouwing zijn conform de absolute hoogtegegevens uit het Actueel Hoogtebestand Nederland.

Er hoeft ter hoogte van het plangebied geen hellingcorrectie te worden toegepast. Ter plaatse van de rotonde is een rotondecorrectie toegepast.

Ter plaatse van de geregelde kruising van de Brederodeweg met de Hendrik Verheeslaan is een kruispuntcorrectie toegepast, met een kruispuntkental (q) van 1. Ter plaatse van voetgangersoversteekplaats op de Brederodeweg is eveneens een kruispuntcorrectie toegepast, met een kruispuntkental (q) van $\frac{1}{2}$.

Voor de wegen Hobbendonkseweg, Hendrik Verheeslaan en Alidade geldt dat deze zijn verhoogd met verkeersdrempels. Deze drempels zijn als obstakel ingevoerd zodat er met een optrekcorrectie wordt gerekend.

3 Wet- en regelgeving

3.1 Berekeningsmethode

De geluidbelastingen zijn bepaald met behulp van "Standaardrekenmethode 2" zoals deze is beschreven in het Reken- en meetvoorschrift geluid 2012.

De invoergegevens van het akoestisch model wegverkeerslawaai zijn weergegeven in bijlage 3. Een grafische weergave van deze invoergegevens is weergegeven in bijlage 4.

3.2 Randvoorwaarden Wet geluidhinder

3.2.1 Inleiding

Met de geluidbelasting in dB van een weg wordt bedoeld de L_{den} -waarde van het geluidniveau in dB. L_{den} is de geluidbelasting in dB op een plaats en vanwege een bron over alle perioden van 07.00 - 19.00 uur, van 19.00 - 23.00 uur en van 23.00 - 07.00 uur van een jaar als omschreven in bijlage I, onderdeel 1, van richtlijn nr. 2002/49/EG van het Europees Parlement en de Raad van de Europese Unie van 25 juni 2002 inzake de evaluatie en de beheersing van omgevingslawaai (PbEG L 189).

3.2.2 Geluidzones

Volgens de Wet geluidhinder hebben wegen een zone die zich aan weerszijden van de weg uitstrekt vanaf de as van de weg (art. 74 Wgh). Binnen deze zones worden eisen gesteld aan de geluidbelasting. Buiten de zones worden geen eisen gesteld. Een weg is niet zoneplichtig indien er sprake is van:

- ligging binnen een woonerf;
- een maximum snelheid van 30 km/uur.

In tabel 3.1 is de breedte van de geluidzones weergegeven.

Tabel 3.1: breedte van de geluidzones langs wegen

soort gebied	aantal rijstroken	breedte geluidzone (m)
stedelijk	1 of 2	200
	3 of meer	350
buitenstedelijk	1 of 2	250
	3 of 4	400
	5 of meer	600

3.2.3 Artikel 110g

Onze Minister stelt regels op grond waarvan telkens voor een bepaalde periode, al naar gelang de geluidproductie van motorvoertuigen in de betrokken periode hoger ligt dan voor de toekomst redelijkerwijs is te verwachten, bij de berekening en meting van de geluidbelasting van de gevel

van woningen of van andere geluidgevoelige gebouwen of aan de grens van geluidgevoelige terreinen op het resultaat een door hem bepaalde aftrek van niet meer dan 5 dB wordt toegepast.

Conform artikel 3.4 van het Reken- en meetvoorschrift geluid 2012 bedraagt voornoemde aftrek:

- a. 3 dB voor wegen waarvoor de representatief te achten snelheid van lichte motorvoertuigen 70 km/uur of meer bedraagt en de geluidbelasting vanwege de weg zonder toepassing van artikel 110g van de Wet geluidhinder 56 dB is;
- b. 4 dB voor wegen waarvoor de representatief te achten snelheid van lichte motorvoertuigen 70 km/uur of meer bedraagt en de geluidbelasting vanwege de weg zonder toepassing van artikel 110g van de Wet geluidhinder 57 dB is;
- c. 2 dB voor wegen waarvoor de representatief te achten snelheid van lichte motorvoertuigen 70 km/uur of meer bedraagt en de geluidbelasting afwijkt van de onder a en b genoemde waarden;
- d. 5 dB voor de overige wegen;
- e. 0 dB bij toepassing van de artikelen 3.2 en 3.3 van het Bouwbesluit 2012 en bij toepassing van de artikelen 111b, tweede en derde lid, 112 en 113 van de Wet geluidhinder.

De voornoemde aftrek van 5 dB voor overige wegen is tevens gehanteerd voor 30 km/uur wegen. Uit technische overwegingen zijn er geen argumenten waarom de aftrek bij 30 km/uur lager zou zijn dan bij 50 km/uur. De meest logische werkwijze is derhalve om aan te sluiten bij de aftrek zoals die voor 50 km/uur wegen bestaat.

3.2.4 Stedelijk en buitenstedelijk gebied

Binnen de Wet geluidhinder is de toetsing van de geluidbelasting afhankelijk gesteld van de ligging van het bouwplan. Er wordt volgens artikel 1 van de Wet geluidhinder onderscheiden:

- Stedelijk gebied: het gebied binnen de bebouwde kom, doch, voor de toepassing van de hoofdstukken VI en VII van de Wet geluidhinder, met uitzondering van het gebied binnen de bebouwde kom, voor zover liggend binnen de zone langs een autoweg of autosnelweg als bedoeld in het Reglement verkeersregels en verkeerstekens 1990.
- Buitenstedelijk gebied: het gebied buiten de bebouwde kom alsmede, voor toepassing van de hoofdstukken VI en VII, het gebied binnen de bebouwde kom, voor zover liggend binnen de zone langs een autoweg of autosnelweg als bedoeld in het Reglement verkeersregels en verkeerstekens 1990.

3.2.5 Artikel 3.5 Reken- en meetvoorschrift geluid 2012 (RMG 2012)

Binnen het Reken- en meetvoorschrift geluid 2012 is middels artikel 3.5 de mogelijkheid geboden om voor wegen met een snelheidsregime van 70 km/uur of meer rekening te houden met de toekomstige effecten van Europees bronbeleid. Artikel 3.5 schrijft hierover het volgende:

- bij de berekening van het equivalent geluidniveau vanwege een weg wordt, voor wegen waarvoor de representatief te achten snelheid van lichte motorvoertuigen 70 km/uur of meer bedraagt, 2 dB in mindering gebracht op de wegdekcorrectie bepaald overeenkomstig bijlage III bij deze regeling of als het wegdek bestaat uit dicht asfaltbeton, in afwijking van het gestelde in paragraaf 1.5 en 2.4.2 van bijlage III een wegdekcorrectie van 2 dB in rekening gebracht;

- in afwijking van het eerste lid wordt 1 dB in mindering gebracht voor wegen waarvoor de representatief te achten snelheid van lichte motorvoertuigen 70 km/uur of meer bedraagt en het wegdek bestaat uit een elementenverharding of een van de volgende wegdektypen:
 - a. Zeer Open Asfalt Beton;
 - b. tweelaags Zeer Open Asfalt Beton, met uitzondering van tweelaags Zeer Open Asfalt Beton fijn;
 - c. uitgeborsteld beton;
 - d. geoptimaliseerd uitgeborsteld beton;
 - e. oppervlakkbewerking.

3.2.6 Normen geluidbelasting

Artikel 82 tot en met 85 van de Wet geluidhinder geven nadere uitleg met betrekking tot de geluidbelasting in zogenaamde "Nieuwe situaties" (er dient een ruimtelijke procedure te worden gevolgd).

De zogenaamde voorkeursgrenswaarde bedraagt 48 dB. Is de geluidbelasting lager dan 48 dB dan legt de Wet geluidhinder geen restricties op aan het onderhavige plan. Wordt deze voorkeursgrenswaarde overschreden dan kan door de gemeente een hogere waarde worden vastgesteld. Indien de geluidbelasting lager is dan de maximale ontheffingswaarde, kan de gemeente ontheffing verlenen indien maatregelen gericht op het terugbrengen van de geluidbelasting tot de voorkeursgrenswaarde van 48 dB onvoldoende doeltreffend zijn dan wel op overwegende bezwaren stuiten van stedenbouwkundige, verkeerskundige, vervoerskundige, landschappelijke of financiële aard. In navolgende tabellen 3.2 en 3.3 worden de normen uit de Wet geluidhinder weergegeven.

Tabel 3.2: normen geluidbelasting in stedelijk gebied

normen voor nog niet-geprojecteerde woningen in een stedelijk gebied	
voorkeursgrenswaarde	48 dB
maximale ontheffingswaarde	63 dB
maximale ontheffingswaarde; vervangende nieuwbouw	68 dB

Tabel 3.3: normen geluidbelasting in buitenstedelijk gebied

normen voor nog niet-geprojecteerde woningen in een buitenstedelijk gebied	
voorkeursgrenswaarde	48 dB
maximale ontheffingswaarde	53 dB
maximale ontheffingswaarde; agrarische bedrijfswoning	58 dB
maximale ontheffingswaarde; vervangende nieuwbouw, buiten de bebouwde kom	58 dB
maximale ontheffingswaarde; vervangende nieuwbouw gelegen binnen de bebouwde kom, binnen de zone langs een autoweg of autosnelweg	63 dB

De locatie in onderhavig onderzoek is gelegen in het stedelijk gebied en betreft de nieuwbouw van appartementen. Derhalve bedraagt de maximale ontheffingswaarde 63 dB.

4 Rekenresultaten en toetsing

4.1 Geluidbelasting wegverkeerslawaai

In de navolgende tabellen 4.1 tot en met 4.7 zijn per bron de berekeningsresultaten van de toetspunten samengevat weergegeven. De volledige rekenresultaten zijn opgenomen in bijlage 5.

Tabel 4.1: geluidbelasting t.g.v. het wegverkeer op de Brederodeweg

toetspunt	toetshoogte (m)	geluidbelasting excl. artikel 110g Wet geluidhinder (dB)	geluidbelasting incl. artikel 110g Wet geluidhinder (dB)	voorkeursgrenswaarde (dB)	maximale ontheffingswaarde (dB)
alle	alle	≤53	≤48	48	63

Tabel 4.2: geluidbelasting t.g.v. het wegverkeer op de Hendrik Verheeslaan

toetspunt	toetshoogte (m)	geluidbelasting excl. artikel 110g Wet geluidhinder (dB)	geluidbelasting incl. artikel 110g Wet geluidhinder (dB)	voorkeursgrenswaarde (dB)	maximale ontheffingswaarde (dB)
alle	alle	≤53	≤48	48	63

Tabel 4.3: geluidbelasting t.g.v. het wegverkeer op de Hobbendonkseweg

toetspunt	toetshoogte (m)	geluidbelasting excl. artikel 110g Wet geluidhinder (dB)	geluidbelasting incl. artikel 110g Wet geluidhinder (dB)	voorkeursgrenswaarde (dB)	maximale ontheffingswaarde (dB)
alle	alle	≤53	≤48	48	63

Tabel 4.4: geluidbelasting t.g.v. het wegverkeer op de Alidade

toetspunt	toetshoogte (m)	geluidbelasting excl. artikel 110g Wet geluidhinder (dB)	geluidbelasting incl. artikel 110g Wet geluidhinder (dB)	voorkeursgrenswaarde (dB)	maximale ontheffingswaarde (dB)
alle	alle	≤53	≤48	48	63

Tabel 4.5: geluidbelasting t.g.v. het wegverkeer op de Hoogheem (50 km/uur)

toetspunt	toetshoogte (m)	geluidbelasting excl. artikel 110g Wet geluidhinder (dB)	geluidbelasting incl. artikel 110g Wet geluidhinder (dB)	voorkeursgrenswaarde (dB)	maximale ontheffingswaarde (dB)
alle	alle	≤53	≤48	48	63

Tabel 4.6: geluidbelasting t.g.v. het wegverkeer op de Hoogheem (30 km/uur)

toetspunt	toetshoogte (m)	geluidbelasting excl. artikel 110g Wet geluidhinder (dB)	geluidbelasting incl. artikel 110g Wet geluidhinder (dB)	voorkeursgrenswaarde ¹ (dB)	maximale ontheffingswaarde (dB)
alle	alle	≤53	≤48	48	n.v.t.

Tabel 4.7: geluidbelasting t.g.v. het wegverkeer op de Beneluxlaan (30 km/uur)

toetspunt	toetshoogte (m)	geluidbelasting excl. artikel 110g Wet geluidhinder (dB)	geluidbelasting incl. artikel 110g Wet geluidhinder (dB)	voorkeursgrenswaarde ¹ (dB)	maximale ontheffingswaarde (dB)
alle	alle	≤53	≤48	48	n.v.t.

Voor de 30 km/uur wegen Beneluxlaan en Hoogheem (gedeelte met een snelheidsregime van 30 km/uur) geldt dat de geluidbelasting op de gevels van de nieuwe woningen de richtwaarde van 48 dB op geen enkele gevel van de nieuwe appartementen overschrijdt.

Voor de gezoneerde wegen Brederodeweg, Hendrik Verheeslaan, Hobbendonkseweg, Alidade en Hoogheem (gedeelte met een snelheidsregime van 50 km/uur) geldt dat de geluidbelasting ten gevolge van het wegverkeer op deze wegen de voorkeursgrenswaarde van 48 dB op geen enkele gevel van de nieuwe appartementen overschrijdt. Derhalve is een procedure hogere waarde niet aan de orde.

Aangezien er geen sprake is van een procedure hogere waarde is het gemeentelijk geluidbeleid niet van toepassing.

4.2 Geluidwering gevels ($G_{A;k}$)

Volgens het bouwbesluit dient de karakteristieke geluidwering van de gevel $G_{A;k}$ voor verblijfsgebieden in een woning minimaal de in het vastgestelde besluit hogere waarde opgenomen hoogst toelaatbare geluidbelasting minus 33 dB te bedragen. Een gevel van een nieuwbouwwoning dient bovendien minimaal een $G_{A;k}$ van 20 dB te hebben.

Aangezien er voor onderhavige appartementen geen sprake is van een procedure hogere waarde wordt een aanvullend onderzoek ter bepaling van de geluidwering van de gevels niet noodzakelijk geacht.

4.3 Cumulatieve geluidbelasting

Ten behoeve van de procedure hogere waarde dient conform artikel 110f Wgh de cumulatieve geluidbelasting te worden bepaald, indien er sprake is van blootstelling aan meer dan één geluidbron. Allereerst dient vastgesteld te worden of van een relevante blootstelling door verschillende geluidbronnen sprake is. Dit is alleen het geval indien de zogenaamde voorkeurswaarde van die onderscheiden bronnen wordt overschreden.

¹ Voor 30 km/uur wegen is een voorkeursgrenswaarde conform de Wet geluidhinder niet aan de orde. In het kader van een goede ruimtelijk ordening wordt de bijbehorende waarde van 48 dB als richtwaarde beschouwd.

Conform de Wet geluidhinder dienen voor de cumulatie de zoneplichtige wegen en spoorwegen en de geluidbelasting ten gevolge van industrie en/of luchtvaart meegenomen te worden. De cumulatieve geluidbelasting dient bepaald te worden conform het Reken- en meetvoorschrift geluid 2012 (bijlage I, hoofdstuk 2 'Rekenmethode cumulatieve geluidsbelasting'). De correctie conform artikel 110g Wgh met betrekking tot wegverkeer wordt hierbij niet toegepast.

Dit betekent dat in onderhavige situatie de cumulatieve geluidbelasting niet bepaald hoeft te worden. Echter in het kader van een goede ruimtelijke ordening is de cumulatieve geluidbelasting alsnog inzichtelijk gemaakt voor alle gemodelleerde wegen (inclusief 30 km/uur wegen). Daarbij is de aftrek conform artikel 110g van de Wet geluidhinder niet toegepast.

5 Samenvatting en conclusie

In opdracht van de initiatiefnemer is een akoestisch onderzoek wegverkeerslawaai uitgevoerd ten behoeve van de beoogde nieuwbouw aan Princenlant 4 te Boxtel. De beoogde ontwikkeling betreft een woningbouwplan, bestaande uit 34 appartementen. Het akoestisch onderzoek is uitgevoerd ten behoeve van de hiervoor noodzakelijke juridisch-planologische procedure.

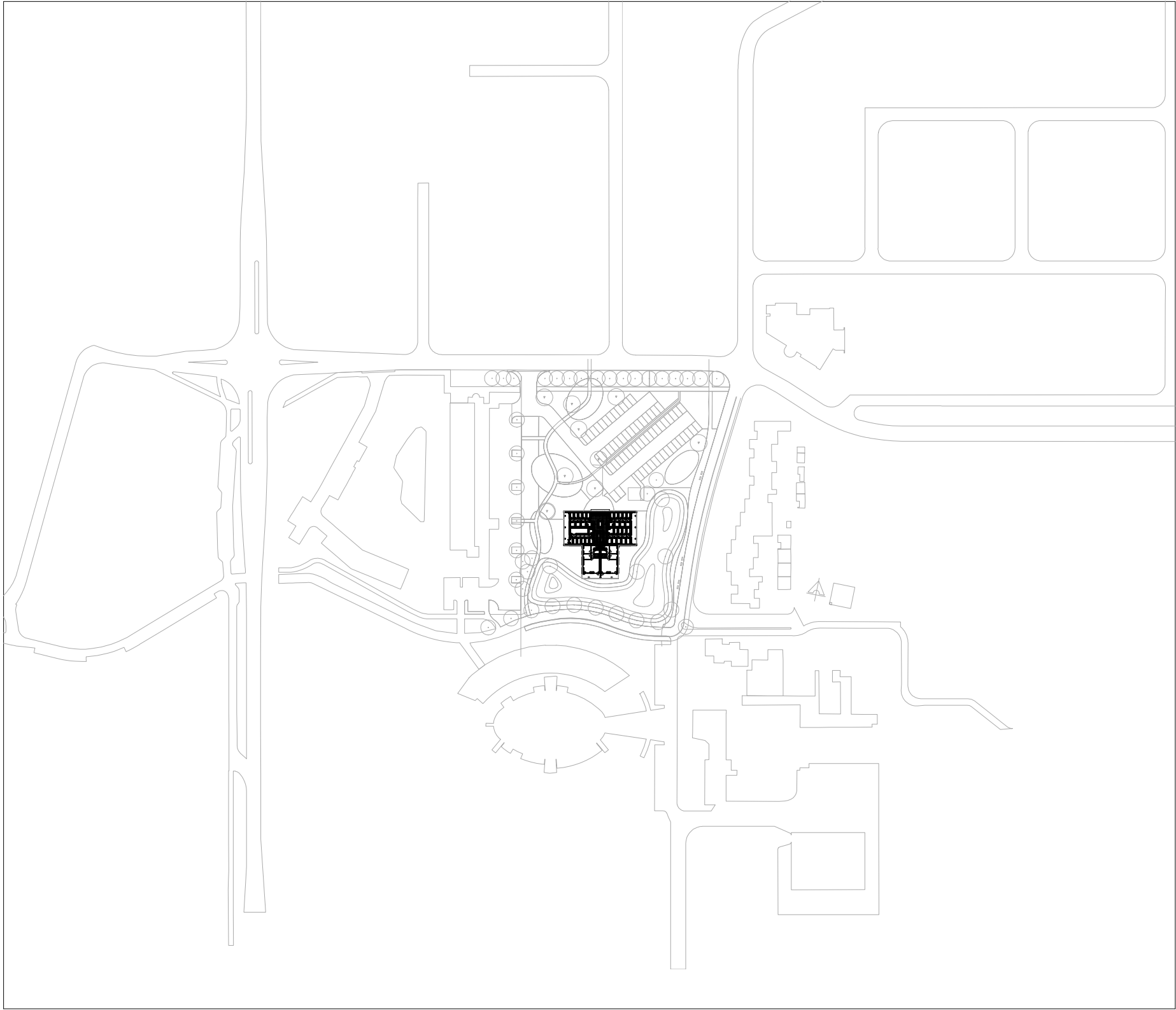
Voor wegverkeerslawaai is het plan gelegen binnen de geluidzone van de wegen Brederodeweg, Hendrik Verheeslaan, Hobbendonkseweg, Alidade en Hoogheem (gedeelte met een snelheidsregime van 50 km/uur). Het plan is tevens gelegen in de nabijheid van de 30 km/uur weg Beneluxlaan en Hoogheem (gedeelte met een snelheidsregime van 30 km/uur).

Voor de 30 km/uur wegen Beneluxlaan en Hoogheem (gedeelte met een snelheidsregime van 30 km/uur) geldt dat de geluidbelasting op de gevels van de nieuwe woningen de richtwaarde van 48 dB op geen enkele gevel van de nieuwe appartementen overschrijdt.

Voor de gezoneerde weg Brederodeweg, Hendrik Verheeslaan, Hobbendonkseweg, Alidade en Hoogheem (gedeelte met een snelheidsregime van 50 km/uur) geldt dat de geluidbelasting ten gevolge van het wegverkeer op deze wegen de voorkeursgrenswaarde van 48 dB op geen enkele gevel van de nieuwe appartementen overschrijdt. Derhalve is een procedure hogere waarde niet aan de orde.

Aangezien in onderhavige situatie geen sprake is van een procedure hogere waarde wordt voor de appartementen een aanvullend onderzoek ter bepaling van de geluidwering van de gevels niet noodzakelijk geacht. Bij toepassing van standaard geluidwerende materialen en maatregelen is een goed akoestisch woon- en leefklimaat gewaarborgd. Het gemeentelijk geluidbeleid is eveneens niet van toepassing.

BIJLAGE 1:



BIJLAGE 2:

Info

Telpunt	
Weg	Brederodeweg
Wegvak	Tussen H Verheeslaan en Schijndelseweg
Telpuntnummer	9
Plaats	Boxtel
Gemeente	Boxtel

Meting	
Meetperiode	03-03-2016 t/m 22-03-2016
Classificatie	Voertuigclassificatie op basis van ascombinaties
L	Licht verkeer (2 assen, asafstand < 3,7 meter)
M	Middelzwaar verkeer (2 assen, asafstand > 3,7 meter)
Z	Zwaar verkeer (3 of meer assen)
Rijrichting 1	Ri. Noord (Schijndelseweg)
Rijrichting 2	Ri. Zuid (H Verheeslaan)
Meetmethode	Telslangen (VT300)
In opdracht van	Gemeente Boxtel
Uitgevoerd door	Dufec/Sweco

Uurcijfers weekdag

	Doorsnede				Ri. Noord				Ri. Zuid			
	L	M	Z	Totaal	L	M	Z	Totaal	L	M	Z	Totaal
0-1u	65	1	0	67	34	1	0	36	31	0	0	31
1-2u	32	0	1	33	19	0	0	20	13	0	0	14
2-3u	14	1	1	17	9	1	0	10	6	1	1	7
3-4u	14	2	0	16	9	1	0	10	5	1	0	6
4-5u	23	2	1	26	11	1	1	13	12	1	0	13
5-6u	55	4	2	61	30	2	0	32	25	2	2	29
6-7u	178	9	6	193	105	5	2	113	73	4	4	81
7-8u	435	17	10	462	240	9	5	255	194	8	5	207
8-9u	668	15	12	695	360	10	6	377	308	5	5	318
9-10u	539	19	10	569	294	12	5	311	245	7	5	257
10-11u	573	18	10	601	308	11	5	324	265	6	5	277
11-12u	586	15	9	610	299	10	4	313	287	6	4	297
12-13u	687	17	8	712	352	11	4	367	335	6	4	345
13-14u	727	18	12	757	397	12	6	415	331	7	5	343
14-15u	748	20	12	779	405	13	6	424	342	7	6	356
15-16u	771	21	12	804	412	13	7	432	359	8	5	372
16-17u	824	20	11	855	428	13	6	447	395	7	5	408
17-18u	818	11	7	835	415	6	3	425	403	4	4	410
18-19u	637	8	3	648	342	6	1	350	295	2	1	298
19-20u	529	5	2	536	287	4	1	292	242	2	1	244
20-21u	347	3	1	351	181	2	1	183	167	1	0	168
21-22u	254	2	1	257	134	2	0	136	120	1	0	121
22-23u	215	2	0	217	105	1	0	106	110	1	0	111
23-24u	138	1	0	139	70	1	0	71	68	0	0	68

Info

Telpunt	
Weg	Brederodeweg
Wegvak	Tussen Fellenoord en Hendrik Verheeslaan
Telpuntnummer	11
Plaats	Boxtel
Gemeente	Boxtel

Meting	
Meetperiode	03-03-2016 t/m 22-03-2016
Classificatie	Voertuigclassificatie op basis van ascombinaties
L	Licht verkeer (2 assen, asafstand < 3,7 meter)
M	Middelzwaar verkeer (2 assen, asafstand > 3,7 meter)
Z	Zwaar verkeer (3 of meer assen)
Rijrichting 1	Ri. Noord (Hendrik Verheeslaan)
Rijrichting 2	Ri. Zuid (Fellenoord)
Meetmethode	Telslangen (VT300)
In opdracht van	Gemeente Boxtel
Uitgevoerd door	Dufec/Sweco

Uurcijfers weekdag

	Doorsnede				Ri. Noord				Ri. Zuid			
	L	M	Z	Totaal	L	M	Z	Totaal	L	M	Z	Totaal
0-1u	61	1	0	62	31	1	0	32	30	0	0	30
1-2u	27	0	0	28	15	0	0	16	12	0	0	12
2-3u	13	1	1	15	6	0	0	7	6	1	1	8
3-4u	13	1	0	14	6	0	0	7	7	0	0	8
4-5u	25	1	1	27	8	0	1	9	17	1	0	18
5-6u	63	5	2	70	25	2	0	28	38	2	2	42
6-7u	177	9	5	192	85	4	2	92	92	5	3	100
7-8u	414	16	11	440	202	7	6	214	212	9	5	226
8-9u	545	13	10	569	285	8	5	298	260	5	5	271
9-10u	477	17	10	504	253	9	5	267	224	8	5	237
10-11u	498	15	9	522	252	7	4	264	247	7	5	259
11-12u	530	16	10	557	259	8	5	272	272	8	5	285
12-13u	591	13	8	611	282	7	3	293	308	6	4	318
13-14u	648	16	11	676	328	8	5	342	320	8	6	334
14-15u	658	18	11	687	343	9	6	358	315	8	6	329
15-16u	675	18	11	704	355	10	6	371	320	8	5	333
16-17u	726	19	11	756	373	10	5	388	353	9	6	368
17-18u	736	10	5	752	376	5	2	384	360	5	3	368
18-19u	579	7	3	589	302	5	1	308	277	2	2	281
19-20u	486	6	2	494	253	3	1	257	233	3	1	237
20-21u	321	3	1	326	163	2	0	165	158	2	1	160
21-22u	233	2	1	237	119	1	0	121	114	1	1	116
22-23u	197	1	1	199	93	1	0	94	104	1	0	105
23-24u	124	1	0	125	60	0	0	61	63	1	0	64

Info

Telpunt	
Weg	Hendrik Verheeslaan
Wegvak	Tussen Brederodeweg en Hoogheem
Telpuntnummer	10
Plaats	Boxtel
Gemeente	Boxtel

Meting	
Meetperiode	04-03-2016 t/m 22-03-2016
Classificatie	Voertuigclassificatie op basis van ascombinaties
L	Licht verkeer (2 assen, asafstand < 3,7 meter)
M	Middelzwaar verkeer (2 assen, asafstand > 3,7 meter)
Z	Zwaar verkeer (3 of meer assen)
Rijrichting 1	Ri. Oost (Hoogheem)
Rijrichting 2	Ri. West (Brederodeweg)
Meetmethode	Telslangen (Metrocount)
In opdracht van	Gemeente Boxtel
Uitgevoerd door	Dufec/Sweco

Uurcijfers weekdag

	Doorsnede				Ri. Oost				Ri. West			
	L	M	Z	Totaal	L	M	Z	Totaal	L	M	Z	Totaal
0-1u	23	0	0	23	14	0	0	14	8	0	0	8
1-2u	10	0	0	10	6	0	0	6	4	0	0	4
2-3u	7	1	0	8	4	1	0	4	4	0	0	4
3-4u	5	0	0	5	2	0	0	2	3	0	0	3
4-5u	8	0	0	9	1	0	0	1	7	0	0	7
5-6u	26	1	0	27	5	0	0	5	22	1	0	23
6-7u	58	1	0	60	9	1	0	9	49	1	0	50
7-8u	129	3	1	133	27	2	0	29	102	1	0	104
8-9u	227	3	1	231	64	1	1	66	163	2	1	166
9-10u	180	5	1	186	73	2	1	76	107	3	0	110
10-11u	196	3	1	200	84	2	1	86	112	2	1	114
11-12u	218	3	1	222	113	2	1	115	105	2	0	107
12-13u	249	3	1	253	122	2	0	124	127	2	1	129
13-14u	253	4	1	257	112	2	0	114	141	2	1	143
14-15u	254	2	1	257	131	1	0	133	123	1	0	124
15-16u	281	4	1	286	151	3	0	154	130	2	1	133
16-17u	295	4	1	299	169	2	0	172	126	2	0	128
17-18u	294	2	0	297	179	1	0	181	115	1	0	116
18-19u	221	2	0	224	111	1	0	112	110	1	0	112
19-20u	178	1	0	179	89	0	0	90	88	0	0	89
20-21u	113	0	0	114	62	0	0	63	51	0	0	51
21-22u	84	1	0	85	49	0	0	50	35	0	0	35
22-23u	71	0	0	71	40	0	0	40	31	0	0	31
23-24u	44	0	0	44	28	0	0	28	17	0	0	17

Info

Telpunt	
Weg	Hobbendonkseweg
Wegvak	Tussen Brederodeweg en Beneluxlaan
Telpuntnummer	13
Plaats	Boxtel
Gemeente	Boxtel

Meting	
Meetperiode	04-03-2016 t/m 22-03-2016
Classificatie	Voertuigclassificatie op basis van ascombinaties
L	Licht verkeer (2 assen, asafstand < 3,7 meter)
M	Middelzwaar verkeer (2 assen, asafstand > 3,7 meter)
Z	Zwaar verkeer (3 of meer assen)
Rijrichting 1	Ri. Oost (Beneluxlaan)
Rijrichting 2	Ri. West (Brederodeweg)
Meetmethode	Telstringen (Metrocount)
In opdracht van	Gemeente Boxtel
Uitgevoerd door	Dufec/Sweco

Uurcijfers weekdag

	Doorsnede				Ri. Oost				Ri. West			
	L	M	Z	Totaal	L	M	Z	Totaal	L	M	Z	Totaal
0-1u	45	0	0	45	30	0	0	30	15	0	0	15
1-2u	20	0	0	20	13	0	0	13	7	0	0	7
2-3u	10	1	0	11	7	1	0	7	3	1	0	4
3-4u	6	1	0	7	3	0	0	3	3	0	0	3
4-5u	20	1	0	21	4	0	0	5	16	0	0	16
5-6u	54	3	0	58	7	2	0	8	48	2	0	49
6-7u	159	4	1	164	20	0	0	21	139	3	1	143
7-8u	332	5	4	341	58	2	2	62	274	3	2	279
8-9u	434	6	4	444	123	2	2	126	312	4	2	317
9-10u	356	7	3	366	129	3	1	134	227	4	1	232
10-11u	407	6	3	416	180	3	2	185	226	3	1	231
11-12u	441	6	3	451	223	2	1	226	218	4	2	224
12-13u	474	7	3	484	241	3	2	245	234	4	1	239
13-14u	508	7	3	517	244	3	1	247	264	4	2	270
14-15u	546	8	2	556	282	3	1	286	264	4	1	270
15-16u	570	10	4	584	320	3	2	325	250	7	2	259
16-17u	646	7	3	656	410	3	1	415	236	4	2	241
17-18u	682	6	3	690	447	2	2	451	234	4	1	239
18-19u	512	5	2	518	276	2	1	279	236	3	1	240
19-20u	430	2	1	433	215	1	1	216	215	1	0	216
20-21u	271	1	0	272	160	0	0	161	110	0	0	111
21-22u	185	1	0	186	118	0	0	119	67	0	0	68
22-23u	152	1	0	152	99	0	0	99	53	0	0	53
23-24u	97	0	0	98	67	0	0	67	31	0	0	31

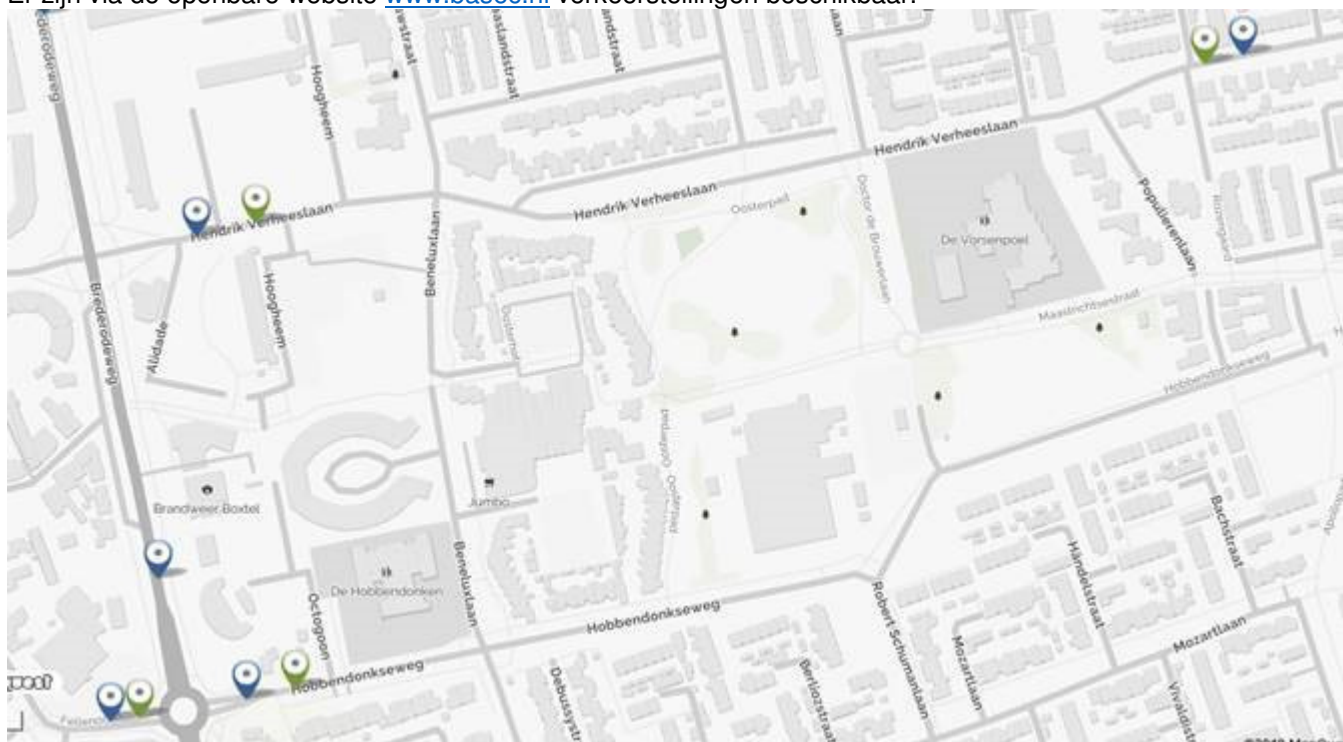
Onderwerp:

FW: Opdracht Princenlant 4 te Boxtel

Straatnaam	Wettelijke snelheid	Wegverharding	Opmerking
Brederodeweg	50	Asfalt (referentiewegdek)	
Hendrik Verheeslaan	50	Asfalt (referentiewegdek)	
Hoogheem	50	Asfalt (referentiewegdek)	Betreft vanuit de Brederodeweg de Hendrik Verheeslaan in, de eerste weg links richting het parkeerterrein van de hoogbouw. De weg langs het parkeerterrein is asfalt. Het parkeerterrein zelf is klinkerbestrating.
Alidade	50	klinkerbestrating	Betreft een doodlopende weg. Eerste afslag rechts.
Hoogheem	30	klinkerbestrating	Betreft de tweede weg links.
Afslag parkeren		klinkerbestrating	Betreft het parkeerterrein richting de bestaande en nieuwe hoogbouw. Tweede afslag rechts.
Nieuwe Nieuwstraat	30	Asfalt (referentiewegdek)	
Beneluxlaan	30	Asfalt (referentiewegdek)	
Hobbendonkseweg	50	Asfalt (referentiewegdek)	

Verkeersaantallen

Er zijn via de openbare website www.basec.nl verkeersstellingen beschikbaar.



Onderstaand een uitsnede van de regionale verkeerskaart met het basisjaar 2030.

BIJLAGE 3:

Rapport: Lijst van model eigenschappen
Model: eerste model

Model eigenschap

Omschrijving	eerste model
Verantwoordelijke	sh
Rekenmethode	RMW-2012
Aangemaakt door	sh op 11-9-2018
Laatst ingezien door	sh op 11-9-2018
Model aangemaakt met	Geomilieu V4.30
Dagperiode	07:00 - 19:00
Avondperiode	19:00 - 23:00
Nachtperiode	23:00 - 07:00
Samengestelde periode	Lden
Waarde	Gem(Dag, Avond + 5, Nacht + 10)
Standaard maaiveldhoogte	7,5
Rekenhoogte contouren	4
Detailniveau toetspunt resultaten	Groepsresultaten
Detailniveau resultaten grids	Groepsresultaten
Berekening volgens rekenmethode	RMG-2012
Zoekafstand [m]	--
Max. reflectie afstand tot bron [m]	--
Max. reflectie afstand tot ontvanger [m]	--
Standaard bodemfactor	0,00
Zichthoek [grad]	2
Maximum reflectiediepte	1
Reflectie in woonwijken	Ja
Geometrische uitbreiding	Volledige 3D analyse
Luchtdemping	Conform standaard
Luchtdemping [dB/km]	0,00; 0,00; 1,00; 2,00; 4,00; 10,00; 23,00; 58,00
Meteorologische correctie	Conform standaard
Waarde voor CO	3,50

Model: eerste model
 Groep: (hoofdgroep)
 Lijst van Wegen, voor rekenmethode Wegverkeerslawaai - RMW-2012

Naam	Omschr.	Type	Hbron	Helling	Wegdek	Wegdek.	V(LV(D))	V(MV(D))	V(ZV(D))	Totaal aantal
w01 Benel	Beneluxlaan	Verdeling	0,75	0	W0	Referentiewegdek	30	30	30	1000,00
w02a HVL	Hendrik Verheeslaan	Verdeling	0,75	0	W0	Referentiewegdek	50	50	50	4050,00
w02b HVL	Hendrik Verheeslaan	Verdeling	0,75	0	W0	Referentiewegdek	50	50	50	2370,00
w02c HVL	Hendrik Verheeslaan	Verdeling	0,75	0	W0	Referentiewegdek	50	50	50	560,00
w03a Brede	Brederodeweg tnv HvL	Verdeling	0,75	0	W0	Referentiewegdek	50	50	50	13530,00
w03b Brede	Brederodeweg tzv HvL	Verdeling	0,75	0	W0	Referentiewegdek	50	50	50	12900,00
w04 Alidad	Alidade	Verdeling	0,75	0	W9a	Elementenverharding in keperverband	50	50	50	1000,00
w05a Hoo30	Hoogheem 30	Verdeling	0,75	0	W9a	Elementenverharding in keperverband	30	30	30	1000,00
w05b Hoo30	Hoogheem 30	Verdeling	0,75	0	W9a	Elementenverharding in keperverband	30	30	30	1000,00
w06 Hoo50	Hoogheem 50	Verdeling	0,75	0	W0	Referentiewegdek	50	50	50	1000,00
w07a Hobbe	Hobbedonkseweg	Verdeling	0,75	0	W0	Referentiewegdek	50	50	50	7290,00
w07b Hobbe	Hobbedonkseweg	Verdeling	0,75	0	W9a	Elementenverharding in keperverband	50	50	50	7290,00
w07c Hobbe	Hobbedonkseweg	Verdeling	0,75	0	W9a	Elementenverharding in keperverband	50	50	50	8760,00
w07d Hobbe	Hobbedonkseweg	Verdeling	0,75	0	W0	Referentiewegdek	50	50	50	8760,00

Model: eerste model
 Groep: (hoofdgroep)
 Lijst van Wegen, voor rekenmethode Wegverkeerslawaai - RMW-2012

Naam	%Int(D)	%Int(A)	%Int(N)	%LV(D)	%LV(A)	%LV(N)	%MV(D)	%MV(A)	%MV(N)	%ZV(D)	%ZV(A)	%ZV(N)	Cpl	Cpl_W
w01 Benel	6,82	3,22	0,66	98,31	99,55	98,37	1,34	0,45	1,63	0,35	--	--	False	1,5
w02a HVL	6,82	3,22	0,66	98,31	99,55	98,37	1,34	0,45	1,63	0,35	--	--	False	1,5
w02b HVL	6,82	3,22	0,66	98,31	99,55	98,37	1,34	0,45	1,63	0,35	--	--	False	1,5
w02c HVL	6,82	3,22	0,66	98,31	99,55	98,37	1,34	0,45	1,63	0,35	--	--	False	1,5
w03a Brede	6,78	3,32	0,67	96,22	98,82	94,36	2,39	0,88	3,64	1,39	0,29	2,00	False	1,5
w03b Brede	6,71	3,43	0,73	96,09	98,64	94,73	2,42	0,96	3,58	1,49	0,40	1,69	False	1,5
w04 Alidad	6,82	3,22	0,66	98,31	99,55	98,37	1,34	0,45	1,63	0,35	--	--	False	1,5
w05a Hoo30	6,82	3,22	0,66	98,31	99,55	98,37	1,34	0,45	1,63	0,35	--	--	False	1,5
w05b Hoo30	6,82	3,22	0,66	98,31	99,55	98,37	1,34	0,45	1,63	0,35	--	--	False	1,5
w06 Hoo50	6,82	3,22	0,66	98,31	99,55	98,37	1,34	0,45	1,63	0,35	--	--	False	1,5
w07a Hobbe	6,70	3,48	0,70	98,06	99,43	97,39	1,33	0,48	2,37	0,61	0,10	0,24	False	1,5
w07b Hobbe	6,70	3,48	0,70	98,06	99,43	97,39	1,33	0,48	2,37	0,61	0,10	0,24	False	1,5
w07c Hobbe	6,70	3,48	0,70	98,06	99,43	97,39	1,33	0,48	2,37	0,61	0,10	0,24	False	1,5
w07d Hobbe	6,70	3,48	0,70	98,06	99,43	97,39	1,33	0,48	2,37	0,61	0,10	0,24	False	1,5

Model: eerste model
Groep: (hoofdgroep)
Lijst van Toetspunten, voor rekenmethode Wegverkeerslawaai - RMW-2012

Naam	Omschr.	Maaiveld	Hdef.	Hoogte A	Hoogte B	Hoogte C	Hoogte D	Hoogte E	Hoogte F	Gevel
t01	toetspunt t01	7,50	Relatief	1,50	4,60	7,60	10,70	13,70	16,80	Ja
t02	toetspunt t02	7,50	Relatief	1,50	4,60	7,60	10,70	13,70	16,80	Ja
t03	toetspunt t03	7,50	Relatief	1,50	4,60	7,60	10,70	13,70	16,80	Ja
t04	toetspunt t03	7,50	Relatief	1,50	4,60	7,60	10,70	13,70	16,80	Ja
t05	toetspunt t03	7,50	Relatief	1,50	4,60	7,60	10,70	13,70	16,80	Ja
t06	toetspunt t03	7,50	Relatief	1,50	4,60	7,60	10,70	13,70	16,80	Ja
t07	toetspunt t03	7,50	Relatief	1,50	4,60	7,60	10,70	13,70	16,80	Ja
t08	toetspunt t03	7,50	Relatief	1,50	4,60	7,60	10,70	13,70	16,80	Ja
t09	toetspunt t03	7,50	Relatief	1,50	4,60	7,60	10,70	13,70	16,80	Ja
t10	toetspunt t03	7,50	Relatief	1,50	4,60	7,60	10,70	13,70	16,80	Ja
t11	toetspunt t03	7,50	Relatief	1,50	4,60	7,60	10,70	13,70	16,80	Ja
t12	toetspunt t03	7,50	Relatief	1,50	4,60	7,60	10,70	13,70	16,80	Ja
t13	toetspunt t03	7,50	Relatief	1,50	4,60	7,60	10,70	13,70	16,80	Ja
t14	toetspunt t03	7,50	Relatief	1,50	4,60	7,60	10,70	13,70	16,80	Ja
t15	toetspunt t03	7,50	Relatief	1,50	4,60	7,60	10,70	13,70	16,80	Ja
t16	toetspunt t03	7,50	Relatief	19,90	--	--	--	--	--	Ja
t17	toetspunt t03	7,50	Relatief	19,90	--	--	--	--	--	Ja
t18	toetspunt t03	7,50	Relatief	19,90	--	--	--	--	--	Ja
t19	toetspunt t03	7,50	Relatief	19,90	--	--	--	--	--	Ja
t20	toetspunt t03	7,50	Relatief	19,90	--	--	--	--	--	Ja
t21	toetspunt t03	7,50	Relatief	19,90	--	--	--	--	--	Ja
t22	toetspunt t03	7,50	Relatief	19,90	--	--	--	--	--	Ja
t23	toetspunt t03	7,50	Relatief	19,90	--	--	--	--	--	Ja
t24	toetspunt t03	7,50	Relatief	19,90	--	--	--	--	--	Ja
t25	toetspunt t03	7,50	Relatief	19,90	--	--	--	--	--	Ja
t26	toetspunt t03	7,50	Relatief	19,90	--	--	--	--	--	Ja
t27	toetspunt t03	7,50	Relatief	19,90	--	--	--	--	--	Ja
t28	toetspunt t03	7,50	Relatief	19,90	--	--	--	--	--	Ja
t29	toetspunt t03	7,50	Relatief	19,90	--	--	--	--	--	Ja
t30	toetspunt t03	7,50	Relatief	19,90	--	--	--	--	--	Ja

Model: eerste model
Groep: (hoofdgroep)
Lijst van Bodemgebieden, voor rekenmethode Wegverkeerslawaai - RMW-2012

Naam	Omschr.	Bf
b01	groen	1,00
b02	groen	1,00
b03	groen	1,00
b04	groen	1,00
b05	groen	1,00
b06	groen	1,00
b07	groen	1,00
b08	groen	1,00
b09	groen	1,00
b10	groen	1,00
b11	groen	1,00
b12	groen	1,00
b13	groen	1,00
b14	groen	1,00
b15	groen	1,00
b16	groen	1,00
b17	groen	1,00
b18	groen	1,00
b19	groen	1,00
b20	groen	1,00
b21	groen	1,00
b22	groen	1,00
b23	groen	1,00
b24	groen	1,00
b25	groen	1,00
b26	groen	1,00
b27	groen	1,00
b28	groen	1,00
b29	groen	1,00
b30	tuinen	0,50
b31	groen	1,00
b32	groen	1,00
b33	groen	1,00
b34	groen	1,00
b35	groen	1,00
b36	tuinen	0,50
b37	tuinen	0,50
b38	groen	1,00
b39	groen	1,00
b40	groen	1,00
b41	groen	1,00
b42	groen	1,00
b43	groen	1,00
b44	groen	1,00
b45	groen	1,00
b46	groen	1,00
b47	groen	1,00
b48	groen	1,00
b49	tuinen	0,50
b50	tuinen	0,50
b51	groen	1,00
b52	groen	1,00
b53	groen	1,00
b54	groen	1,00
b55	groen	1,00
b56	groen	1,00
b57	groen	1,00
b58	groen	1,00
b59	groen	1,00
b60	groen	1,00
b61	groen	1,00
b62	groen	1,00
b63	groen	1,00
b64	groen	1,00
b65	groen	1,00
b66	groen	1,00
b67	groen	1,00
b68	groen	1,00
b69	groen	1,00
b70	groen	1,00
b71	groen	1,00
b72	groen	1,00

Model: eerste model
Groep: (hoofdgroep)
Lijst van Bodemgebieden, voor rekenmethode Wegverkeerslawaai - RMW-2012

Naam	Omschr.	Bf
b73	groen	1,00
b74	groen	1,00
b75	groen	1,00
b76	groen	1,00

Model: eerste model
 Groep: (hoofdgroep)
 Lijst van Gebouwen, voor rekenmethode Wegverkeerslawaai - RMW-2012

Naam	Omschr.	Hoogte	Hdef.	Maaiveld	Cp
gb001	appartementen	23,00	Relatief	7,50	0 dB
gb002	gebouw gb002	19,00	Absoluut	7,50	0 dB
gb003	gebouw gb003	21,50	Absoluut	7,50	0 dB
gb004	gebouw gb004	19,00	Absoluut	7,50	0 dB
gb005	gebouw gb005	13,50	Absoluut	7,50	0 dB
gb006	gebouw gb006	15,30	Absoluut	7,50	0 dB
gb007	gebouw gb007	13,00	Absoluut	7,50	0 dB
gb008	gebouw gb008	17,50	Absoluut	7,50	0 dB
gb009	gebouw gb009	13,50	Absoluut	7,50	0 dB
gb010	gebouw gb010	11,50	Absoluut	7,50	0 dB
gb011	gebouw gb011	34,00	Absoluut	7,50	0 dB
gb012	gebouw gb012	10,00	Absoluut	7,50	0 dB
gb013	gebouw gb013	10,00	Absoluut	7,50	0 dB
gb014	gebouw gb014	10,00	Absoluut	7,50	0 dB
gb015	gebouw gb015	20,70	Absoluut	7,50	0 dB
gb016	gebouw gb016	20,70	Absoluut	7,50	0 dB
gb017	gebouw gb017	10,00	Absoluut	7,50	0 dB
gb018	gebouw gb018	17,50	Absoluut	7,50	0 dB
gb019	gebouw gb019	14,00	Absoluut	7,50	0 dB
gb020	gebouw gb020	14,00	Absoluut	7,50	0 dB
gb021	gebouw gb021	10,00	Absoluut	7,50	0 dB
gb022	gebouw gb022	10,00	Absoluut	7,50	0 dB
gb023	gebouw gb023	10,00	Absoluut	7,50	0 dB
gb024	gebouw gb024	10,00	Absoluut	7,50	0 dB
gb025	gebouw gb025	10,00	Absoluut	7,50	0 dB
gb026	gebouw gb026	10,00	Absoluut	7,50	0 dB
gb027	gebouw gb027	10,00	Absoluut	7,50	0 dB
gb028	gebouw gb028	10,00	Absoluut	7,50	0 dB
gb029	gebouw gb029	10,00	Absoluut	7,50	0 dB
gb030	gebouw gb030	10,00	Absoluut	7,50	0 dB
gb031	gebouw gb031	10,00	Absoluut	7,50	0 dB
gb032	gebouw gb032	10,00	Absoluut	7,50	0 dB
gb033	gebouw gb033	10,00	Absoluut	7,50	0 dB
gb034	gebouw gb034	10,00	Absoluut	7,50	0 dB
gb035	gebouw gb035	10,00	Absoluut	7,50	0 dB
gb036	gebouw gb036	10,00	Absoluut	7,50	0 dB
gb037	gebouw gb037	10,00	Absoluut	7,50	0 dB
gb038	gebouw gb038	35,20	Absoluut	7,50	0 dB
gb039	gebouw gb039	10,00	Absoluut	7,50	0 dB
gb040	gebouw gb040	10,00	Absoluut	7,50	0 dB
gb041	gebouw gb041	10,00	Absoluut	7,50	0 dB
gb042	gebouw gb042	16,00	Absoluut	7,50	0 dB
gb043	gebouw gb043	16,00	Absoluut	7,50	0 dB
gb044	gebouw gb044	16,00	Absoluut	7,50	0 dB
gb045	gebouw gb045	16,00	Absoluut	7,50	0 dB
gb046	gebouw gb046	10,00	Absoluut	7,50	0 dB
gb047	gebouw gb047	16,00	Absoluut	7,50	0 dB
gb048	gebouw gb048	16,00	Absoluut	7,50	0 dB
gb049	gebouw gb049	16,00	Absoluut	7,50	0 dB
gb050	gebouw gb050	16,00	Absoluut	7,50	0 dB
gb051	gebouw gb051	16,00	Absoluut	7,50	0 dB
gb052	gebouw gb052	16,00	Absoluut	7,50	0 dB
gb053	gebouw gb053	16,00	Absoluut	7,50	0 dB
gb054	gebouw gb054	10,00	Absoluut	7,50	0 dB
gb055	gebouw gb055	16,00	Absoluut	7,50	0 dB
gb056	gebouw gb056	16,00	Absoluut	7,50	0 dB
gb057	gebouw gb057	16,00	Absoluut	7,50	0 dB
gb058	gebouw gb058	16,00	Absoluut	7,50	0 dB
gb059	gebouw gb059	16,00	Absoluut	7,50	0 dB
gb060	gebouw gb060	16,00	Absoluut	7,50	0 dB
gb061	gebouw gb061	16,00	Absoluut	7,50	0 dB
gb062	gebouw gb062	16,00	Absoluut	7,50	0 dB
gb063	gebouw gb063	16,00	Absoluut	7,50	0 dB
gb064	gebouw gb064	10,00	Absoluut	7,50	0 dB
gb065	gebouw gb065	16,00	Absoluut	7,50	0 dB
gb066	gebouw gb066	16,00	Absoluut	7,50	0 dB
gb067	gebouw gb067	10,00	Absoluut	7,50	0 dB
gb068	gebouw gb068	16,00	Absoluut	7,50	0 dB
gb069	gebouw gb069	16,00	Absoluut	7,50	0 dB
gb070	gebouw gb070	16,00	Absoluut	7,50	0 dB
gb071	gebouw gb071	16,00	Absoluut	7,50	0 dB
gb072	gebouw gb072	16,00	Absoluut	7,50	0 dB

Model: eerste model
 Groep: (hoofdgroep)
 Lijst van Gebouwen, voor rekenmethode Wegverkeerslawaai - RMW-2012

Naam	Omschr.	Hoogte	Hdef.	Maaiveld	Cp
gb073	gebouw gb073	16,00	Absoluut	7,50	0 dB
gb074	gebouw gb074	16,00	Absoluut	7,50	0 dB
gb075	gebouw gb075	10,00	Absoluut	7,50	0 dB
gb076	gebouw gb076	35,20	Absoluut	7,50	0 dB
gb077	gebouw gb077	35,20	Absoluut	7,50	0 dB
gb078	gebouw gb078	13,00	Absoluut	7,50	0 dB
gb079	gebouw gb079	10,00	Absoluut	7,50	0 dB
gb080	gebouw gb080	10,70	Absoluut	7,50	0 dB
gb081	gebouw gb081	10,00	Absoluut	7,50	0 dB
gb082	gebouw gb082	11,50	Absoluut	7,50	0 dB
gb083	gebouw gb083	11,00	Absoluut	7,50	0 dB
gb084	gebouw gb084	35,50	Absoluut	7,50	0 dB
gb085	gebouw gb085	15,50	Absoluut	7,50	0 dB
gb086	gebouw gb086	13,00	Absoluut	7,50	0 dB
gb087	gebouw gb087	16,00	Absoluut	7,50	0 dB
gb088	gebouw gb088	13,00	Absoluut	7,50	0 dB
gb089	gebouw gb089	16,50	Absoluut	7,50	0 dB
gb090	gebouw gb090	13,00	Absoluut	7,50	0 dB
gb091	gebouw gb091	10,00	Absoluut	7,50	0 dB
gb092	gebouw gb092	16,00	Absoluut	7,50	0 dB
gb093	gebouw gb093	10,00	Absoluut	7,50	0 dB
gb094	gebouw gb094	10,00	Absoluut	7,50	0 dB
gb095	gebouw gb095	16,00	Absoluut	7,50	0 dB
gb096	gebouw gb096	16,50	Absoluut	7,50	0 dB
gb097	gebouw gb097	16,50	Absoluut	7,50	0 dB
gb098	gebouw gb098	16,50	Absoluut	7,50	0 dB
gb099	gebouw gb099	16,50	Absoluut	7,50	0 dB
gb100	gebouw gb100	11,50	Absoluut	7,50	0 dB
gb101	gebouw gb101	10,00	Absoluut	7,50	0 dB
gb102	gebouw gb102	16,50	Absoluut	7,50	0 dB
gb103	gebouw gb103	11,50	Absoluut	7,50	0 dB
gb104	gebouw gb104	16,50	Absoluut	7,50	0 dB
gb105	gebouw gb105	16,50	Absoluut	7,50	0 dB
gb106	gebouw gb106	16,50	Absoluut	7,50	0 dB
gb107	gebouw gb107	16,50	Absoluut	7,50	0 dB
gb108	gebouw gb108	10,00	Absoluut	7,50	0 dB
gb109	gebouw gb109	16,50	Absoluut	7,50	0 dB
gb110	gebouw gb110	16,50	Absoluut	7,50	0 dB
gb111	gebouw gb111	10,00	Absoluut	7,50	0 dB
gb112	gebouw gb112	15,80	Absoluut	7,50	0 dB
gb113	gebouw gb113	10,00	Absoluut	7,50	0 dB
gb114	gebouw gb114	15,80	Absoluut	7,50	0 dB
gb115	gebouw gb115	15,80	Absoluut	7,50	0 dB
gb116	gebouw gb116	15,80	Absoluut	7,50	0 dB
gb117	gebouw gb117	15,80	Absoluut	7,50	0 dB
gb118	gebouw gb118	15,80	Absoluut	7,50	0 dB
gb119	gebouw gb119	15,80	Absoluut	7,50	0 dB
gb120	gebouw gb120	15,80	Absoluut	7,50	0 dB
gb121	gebouw gb121	15,80	Absoluut	7,50	0 dB
gb122	gebouw gb122	15,80	Absoluut	7,50	0 dB
gb123	gebouw gb123	15,80	Absoluut	7,50	0 dB
gb124	gebouw gb124	10,00	Absoluut	7,50	0 dB
gb125	gebouw gb125	10,00	Absoluut	7,50	0 dB
gb126	gebouw gb126	15,80	Absoluut	7,50	0 dB
gb127	gebouw gb127	15,80	Absoluut	7,50	0 dB
gb128	gebouw gb128	15,80	Absoluut	7,50	0 dB
gb129	gebouw gb129	15,80	Absoluut	7,50	0 dB
gb130	gebouw gb130	15,80	Absoluut	7,50	0 dB
gb131	gebouw gb131	15,80	Absoluut	7,50	0 dB
gb132	gebouw gb132	15,80	Absoluut	7,50	0 dB
gb133	gebouw gb133	10,00	Absoluut	7,50	0 dB
gb134	gebouw gb134	10,00	Absoluut	7,50	0 dB
gb135	gebouw gb135	13,00	Absoluut	7,50	0 dB
gb136	gebouw gb136	11,20	Absoluut	7,50	0 dB
gb137	gebouw gb137	10,00	Absoluut	7,50	0 dB
gb138	gebouw gb138	15,80	Absoluut	7,50	0 dB
gb139	gebouw gb139	10,00	Absoluut	7,50	0 dB
gb140	gebouw gb140	10,00	Absoluut	7,50	0 dB
gb141	gebouw gb141	15,80	Absoluut	7,50	0 dB
gb142	gebouw gb142	15,80	Absoluut	7,50	0 dB
gb143	gebouw gb143	10,00	Absoluut	7,50	0 dB
gb144	gebouw gb144	10,00	Absoluut	7,50	0 dB

Model: eerste model
 Groep: (hoofdgroep)
 Lijst van Gebouwen, voor rekenmethode Wegverkeerslawaai - RMW-2012

Naam	Omschr.	Hoogte	Hdef.	Maaiveld	Cp
gb145	gebouw gb145	10,00	Absoluut	7,50	0 dB
gb146	gebouw gb146	15,80	Absoluut	7,50	0 dB
gb147	gebouw gb147	10,00	Absoluut	7,50	0 dB
gb148	gebouw gb148	10,00	Absoluut	7,50	0 dB
gb149	gebouw gb149	15,80	Absoluut	7,50	0 dB
gb150	gebouw gb150	15,80	Absoluut	7,50	0 dB
gb151	gebouw gb151	15,80	Absoluut	7,50	0 dB
gb152	gebouw gb152	10,00	Absoluut	7,50	0 dB
gb153	gebouw gb153	10,00	Absoluut	7,50	0 dB
gb154	gebouw gb154	10,00	Absoluut	7,50	0 dB
gb155	gebouw gb155	15,80	Absoluut	7,50	0 dB
gb156	gebouw gb156	10,00	Absoluut	7,50	0 dB
gb157	gebouw gb157	10,00	Absoluut	7,50	0 dB
gb158	gebouw gb158	10,00	Absoluut	7,50	0 dB
gb159	gebouw gb159	15,80	Absoluut	7,50	0 dB
gb160	gebouw gb160	15,80	Absoluut	7,50	0 dB
gb161	gebouw gb161	15,80	Absoluut	7,50	0 dB
gb162	gebouw gb162	10,00	Absoluut	7,50	0 dB
gb163	gebouw gb163	10,00	Absoluut	7,50	0 dB
gb164	gebouw gb164	15,80	Absoluut	7,50	0 dB
gb165	gebouw gb165	10,00	Absoluut	7,50	0 dB
gb166	gebouw gb166	10,00	Absoluut	7,50	0 dB
gb167	gebouw gb167	15,80	Absoluut	7,50	0 dB
gb168	gebouw gb168	15,80	Absoluut	7,50	0 dB
gb169	gebouw gb169	10,00	Absoluut	7,50	0 dB
gb170	gebouw gb170	10,00	Absoluut	7,50	0 dB
gb171	gebouw gb171	10,00	Absoluut	7,50	0 dB
gb172	gebouw gb172	10,00	Absoluut	7,50	0 dB
gb173	gebouw gb173	15,80	Absoluut	7,50	0 dB
gb174	gebouw gb174	15,80	Absoluut	7,50	0 dB
gb175	gebouw gb175	15,80	Absoluut	7,50	0 dB
gb176	gebouw gb176	10,00	Absoluut	7,50	0 dB
gb177	gebouw gb177	15,80	Absoluut	7,50	0 dB
gb178	gebouw gb178	10,00	Absoluut	7,50	0 dB
gb179	gebouw gb179	10,00	Absoluut	7,50	0 dB
gb180	gebouw gb180	15,80	Absoluut	7,50	0 dB
gb181	gebouw gb181	10,00	Absoluut	7,50	0 dB
gb182	gebouw gb182	10,00	Absoluut	7,50	0 dB
gb183	gebouw gb183	15,80	Absoluut	7,50	0 dB
gb184	gebouw gb184	10,00	Absoluut	7,50	0 dB
gb185	gebouw gb185	10,00	Absoluut	7,50	0 dB
gb186	gebouw gb186	15,80	Absoluut	7,50	0 dB
gb187	gebouw gb187	10,00	Absoluut	7,50	0 dB
gb188	gebouw gb188	10,00	Absoluut	7,50	0 dB
gb189	gebouw gb189	15,80	Absoluut	7,50	0 dB
gb190	gebouw gb190	15,80	Absoluut	7,50	0 dB
gb191	gebouw gb191	10,00	Absoluut	7,50	0 dB
gb192	gebouw gb192	15,80	Absoluut	7,50	0 dB
gb193	gebouw gb193	10,00	Absoluut	7,50	0 dB
gb194	gebouw gb194	10,00	Absoluut	7,50	0 dB
gb195	gebouw gb195	10,00	Absoluut	7,50	0 dB
gb196	gebouw gb196	14,50	Absoluut	7,50	0 dB
gb197	gebouw gb197	15,80	Absoluut	7,50	0 dB
gb198	gebouw gb198	10,00	Absoluut	7,50	0 dB
gb199	gebouw gb199	15,80	Absoluut	7,50	0 dB
gb200	gebouw gb200	15,80	Absoluut	7,50	0 dB
gb201	gebouw gb201	15,80	Absoluut	7,50	0 dB
gb202	gebouw gb202	15,80	Absoluut	7,50	0 dB
gb203	gebouw gb203	15,80	Absoluut	7,50	0 dB
gb204	gebouw gb204	10,70	Absoluut	7,50	0 dB
gb205	gebouw gb205	10,00	Absoluut	7,50	0 dB
gb206	gebouw gb206	15,00	Absoluut	7,50	0 dB
gb207	gebouw gb207	10,00	Absoluut	7,50	0 dB
gb208	gebouw gb208	10,00	Absoluut	7,50	0 dB
gb209	gebouw gb209	10,00	Absoluut	7,50	0 dB
gb210	gebouw gb210	11,50	Absoluut	7,50	0 dB
gb211	gebouw gb211	13,50	Absoluut	7,50	0 dB
gb212	gebouw gb212	11,50	Absoluut	7,50	0 dB
gb213	gebouw gb213	11,50	Absoluut	7,50	0 dB
gb214	gebouw gb214	11,50	Absoluut	7,50	0 dB
gb215	gebouw gb215	11,50	Absoluut	7,50	0 dB
gb216	gebouw gb216	11,50	Absoluut	7,50	0 dB

Model: eerste model
 Groep: (hoofdgroep)
 Lijst van Gebouwen, voor rekenmethode Wegverkeerslawaai - RMW-2012

Naam	Omschr.	Hoogte	Hdef.	Maaiveld	Cp
gb217	gebouw gb217	10,00	Absoluut	7,50	0 dB
gb218	gebouw gb218	11,50	Absoluut	7,50	0 dB
gb219	gebouw gb219	11,50	Absoluut	7,50	0 dB
gb220	gebouw gb220	11,50	Absoluut	7,50	0 dB
gb221	gebouw gb221	13,00	Absoluut	7,50	0 dB
gb222	gebouw gb222	11,50	Absoluut	7,50	0 dB
gb223	gebouw gb223	10,00	Absoluut	7,50	0 dB
gb224	gebouw gb224	10,00	Absoluut	7,50	0 dB
gb225	gebouw gb225	10,00	Absoluut	7,50	0 dB
gb226	gebouw gb226	10,00	Absoluut	7,50	0 dB
gb227	gebouw gb227	10,00	Absoluut	7,50	0 dB
gb228	gebouw gb228	10,00	Absoluut	7,50	0 dB
gb229	gebouw gb229	10,00	Absoluut	7,50	0 dB
gb230	gebouw gb230	10,00	Absoluut	7,50	0 dB
gb231	gebouw gb231	10,00	Absoluut	7,50	0 dB
gb232	gebouw gb232	20,00	Absoluut	7,50	0 dB
gb233	gebouw gb233	13,50	Absoluut	7,50	0 dB
gb234	gebouw gb234	10,60	Absoluut	7,50	0 dB
gb235	gebouw gb235	10,60	Absoluut	7,50	0 dB
gb236	gebouw gb236	10,60	Absoluut	7,50	0 dB
gb237	gebouw gb237	17,00	Absoluut	7,50	0 dB
gb238	gebouw gb238	11,70	Absoluut	7,50	0 dB
gb239	gebouw gb239	14,00	Absoluut	7,50	0 dB
gb240	gebouw gb240	22,00	Absoluut	7,50	0 dB
gb241	gebouw gb241	13,50	Absoluut	7,50	0 dB
gb242	gebouw gb242	10,00	Absoluut	7,50	0 dB
gb243	gebouw gb243	10,70	Absoluut	7,50	0 dB
gb244	gebouw gb244	16,20	Absoluut	7,50	0 dB
gb245	gebouw gb245	16,00	Absoluut	7,50	0 dB
gb246	gebouw gb246	12,00	Absoluut	7,50	0 dB
gb247	gebouw gb247	18,50	Absoluut	7,50	0 dB
gb248	gebouw gb248	18,50	Absoluut	7,50	0 dB
gb249	gebouw gb249	22,00	Absoluut	7,50	0 dB
gb250	gebouw gb250	12,80	Absoluut	7,50	0 dB
gb251	gebouw gb251	11,40	Absoluut	7,50	0 dB
gb252	gebouw gb252	28,80	Absoluut	7,50	0 dB
gb253	gebouw gb253	19,00	Absoluut	7,50	0 dB
gb254	gebouw gb254	20,60	Absoluut	7,50	0 dB
gb255	gebouw gb255	25,00	Absoluut	7,50	0 dB
gb256	gebouw gb256	20,60	Absoluut	7,50	0 dB
gb257	gebouw gb257	19,00	Absoluut	7,50	0 dB
gb258	gebouw gb258	18,00	Relatief	7,50	0 dB
gb259	gebouw gb259	6,00	Relatief	7,50	0 dB
gb260	gebouw gb260	20,00	Relatief	7,50	0 dB
gb261	gebouw gb261	6,00	Relatief	7,50	0 dB
gb262	gebouw gb262	6,00	Relatief	7,50	0 dB
gb263	gebouw gb263	6,00	Relatief	7,50	0 dB
gb264	gebouw gb264	6,00	Relatief	7,50	0 dB
gb265	gebouw gb265	10,00	Absoluut	7,50	0 dB
gb266	gebouw gb266	10,00	Absoluut	7,50	0 dB
gb267	gebouw gb267	10,00	Absoluut	7,50	0 dB
gb268	gebouw gb268	10,00	Absoluut	7,50	0 dB

Model: eerste model
Groep: (hoofdgroep)
Lijst van Kruisingen, voor rekenmethode Wegverkeerslawaai - RMW-2012

Naam	Omschr.	Corr.
obstakel 1	geregelde voetgangersoversteekplaats	1/2
obstakel 2	kruising	1

Model: eerste model
Groep: (hoofdgroep)
Lijst van Minirotondes, voor rekenmethode Wegverkeerslawaai - RMW-2012

<u>Naam</u>	<u>Omschr.</u>
obstakel 3	rotonde

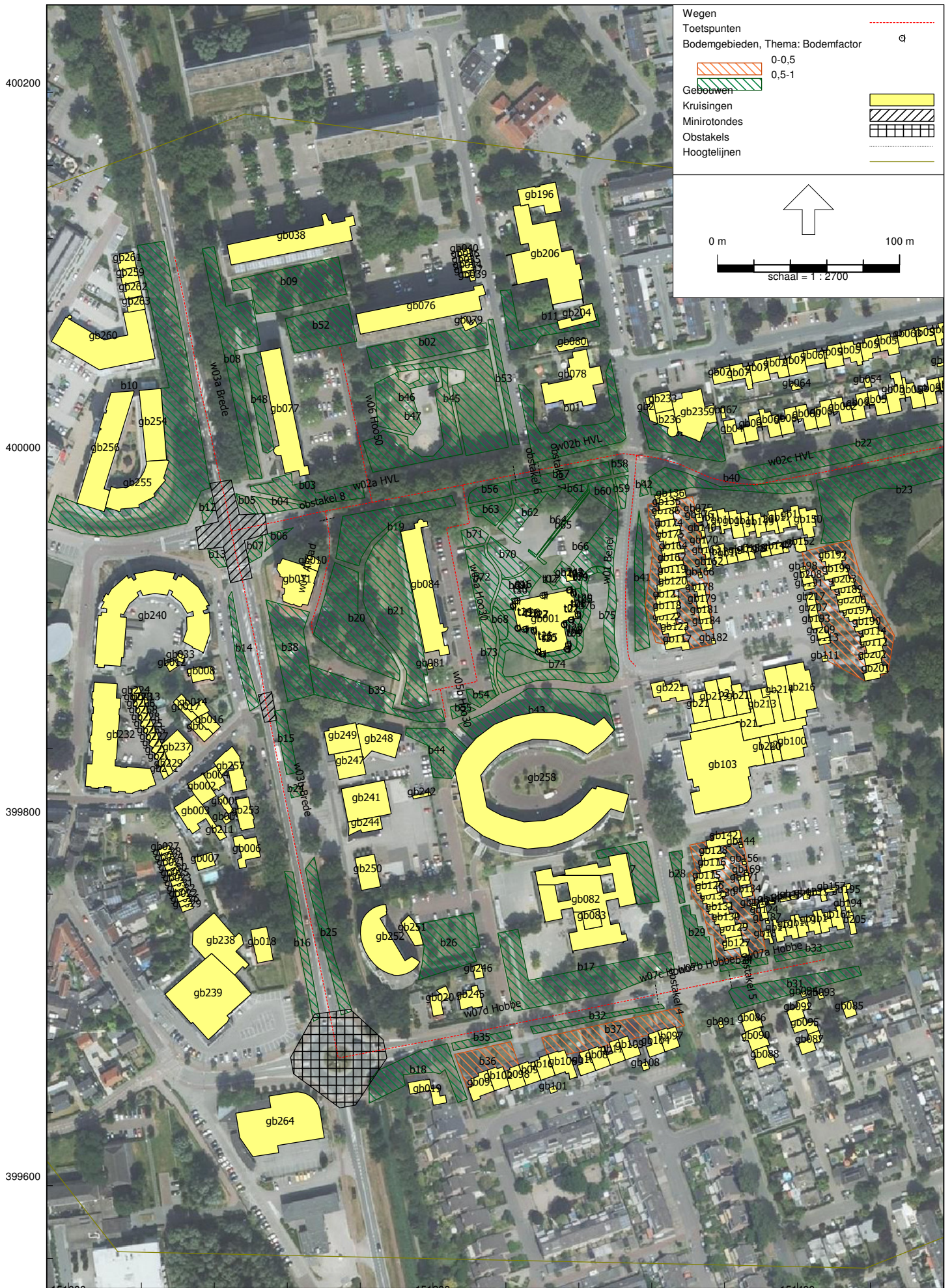
Model: eerste model
Groep: (hoofdgroep)
Lijst van Obstakels, voor rekenmethode Wegverkeerslawaai - RMW-2012

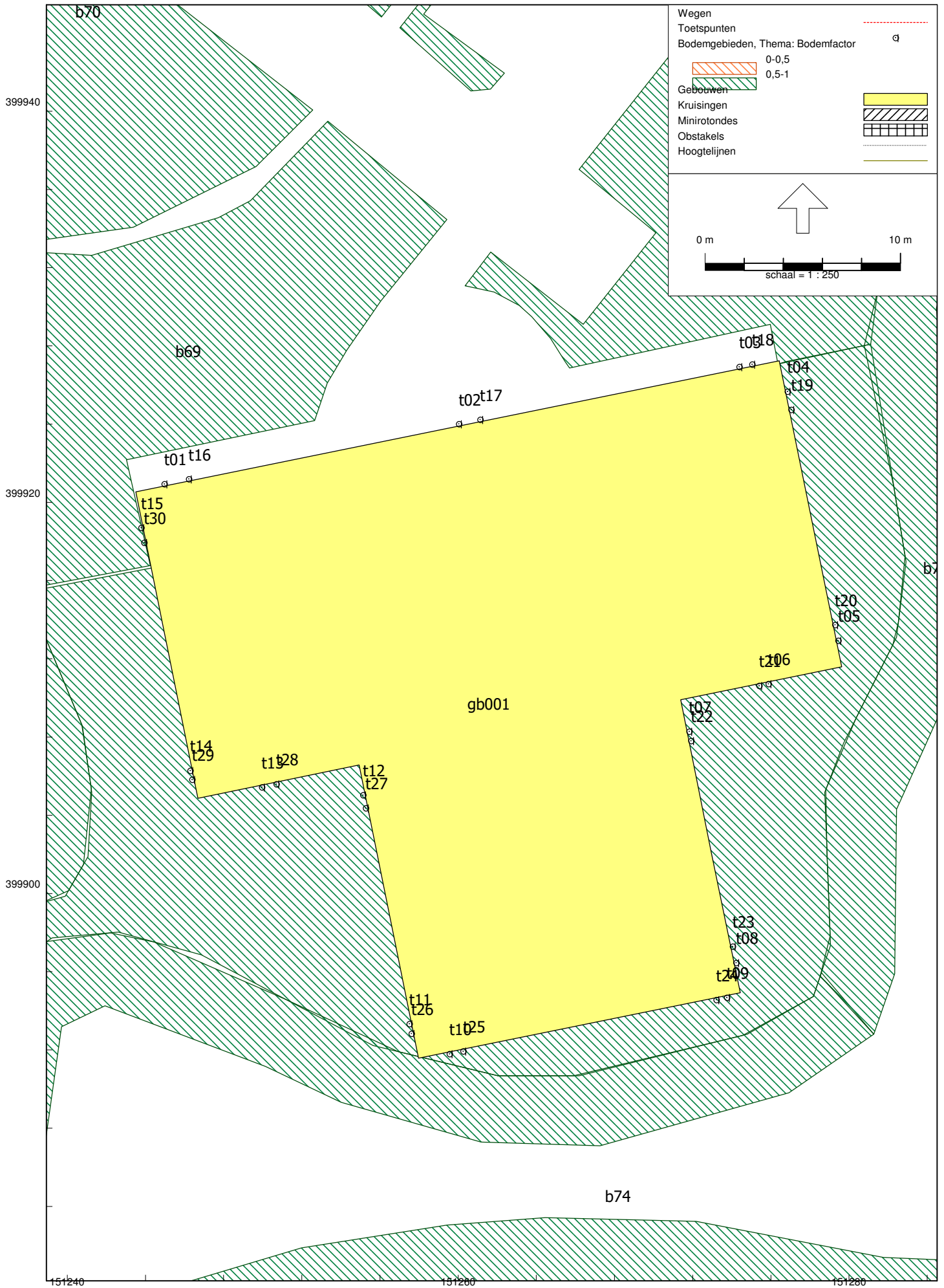
<u>Naam</u>	<u>Omschr.</u>
obstakel 4	drempel
obstakel 5	drempel
obstakel 6	drempel
obstakel 7	drempel
obstakel 8	drempel

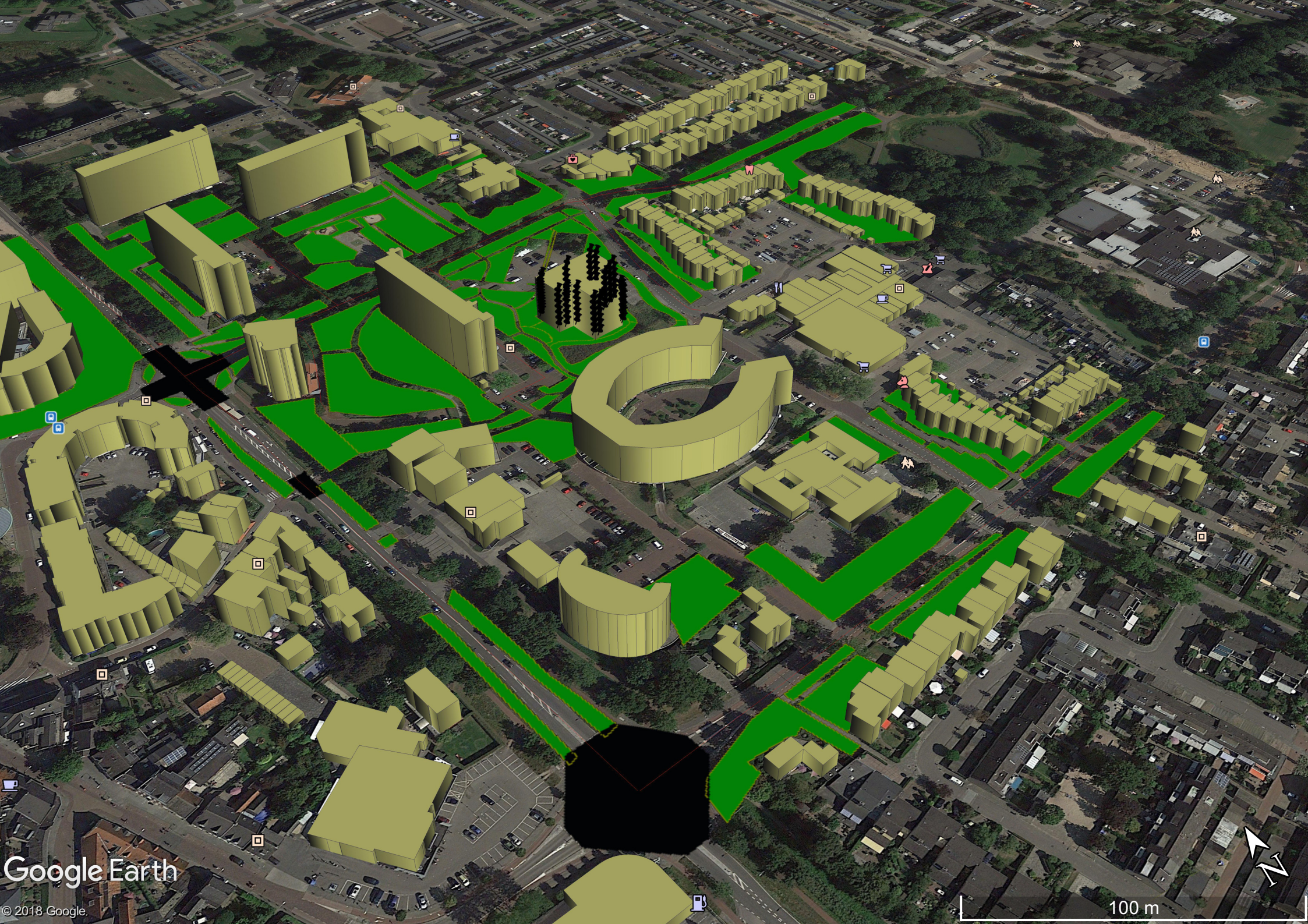
Rapport: Groepsreducties
Model: eerste model

Groep	Reductie			Sommatie		
	Dag	Avond	Nacht	Dag	Avond	Nacht
Alidade	5,00	5,00	5,00	5,00	5,00	5,00
Beneluxlaan	5,00	5,00	5,00	5,00	5,00	5,00
Brederodeweg	5,00	5,00	5,00	5,00	5,00	5,00
Hendrik Verheeslaan	5,00	5,00	5,00	5,00	5,00	5,00
Hobbedonkseweg	5,00	5,00	5,00	5,00	5,00	5,00
Hoogheem 30	5,00	5,00	5,00	5,00	5,00	5,00
Hoogheem 50	5,00	5,00	5,00	5,00	5,00	5,00

BIJLAGE 4:







BIJLAGE 5:

Rapport: Resultatentabel
Model: eerste model
LAeq totaalresultaten voor toetspunten
Groep: Brederodeweg
Groepsreductie: Ja

Naam Toetspunt	Omschrijving	Hoogte	Dag	Avond	Nacht	Lden
t01_A	toetspunt t01	1,50	31,6	28,2	21,9	32,0
t01_B	toetspunt t01	4,60	32,7	29,3	23,0	33,1
t01_C	toetspunt t01	7,60	33,0	29,5	23,3	33,4
t01_D	toetspunt t01	10,70	33,2	29,7	23,4	33,6
t01_E	toetspunt t01	13,70	31,9	28,5	22,2	32,3
t01_F	toetspunt t01	16,80	32,3	28,8	22,5	32,6
t02_A	toetspunt t02	1,50	31,7	28,4	22,0	32,1
t02_B	toetspunt t02	4,60	32,7	29,3	23,0	33,1
t02_C	toetspunt t02	7,60	33,0	29,6	23,3	33,4
t02_D	toetspunt t02	10,70	32,6	29,2	22,9	33,0
t02_E	toetspunt t02	13,70	31,9	28,5	22,2	32,3
t02_F	toetspunt t02	16,80	32,2	28,8	22,5	32,6
t03_A	toetspunt t03	1,50	33,2	29,8	23,5	33,6
t03_B	toetspunt t03	4,60	33,4	29,9	23,6	33,7
t03_C	toetspunt t03	7,60	33,5	30,1	23,8	33,9
t03_D	toetspunt t03	10,70	32,8	29,4	23,1	33,2
t03_E	toetspunt t03	13,70	32,4	29,0	22,7	32,8
t03_F	toetspunt t03	16,80	32,8	29,3	23,0	33,1
t04_A	toetspunt t03	1,50	27,2	23,7	17,4	27,6
t04_B	toetspunt t03	4,60	25,5	22,0	15,7	25,8
t04_C	toetspunt t03	7,60	26,3	22,9	16,6	26,7
t04_D	toetspunt t03	10,70	23,0	19,6	13,2	23,4
t04_E	toetspunt t03	13,70	-0,6	-4,0	-10,1	-0,1
t04_F	toetspunt t03	16,80	-0,2	-3,6	-9,7	0,3
t05_A	toetspunt t03	1,50	19,3	15,8	9,8	19,7
t05_B	toetspunt t03	4,60	17,8	14,3	8,4	18,3
t05_C	toetspunt t03	7,60	19,1	15,6	9,6	19,6
t05_D	toetspunt t03	10,70	17,2	13,7	7,3	17,5
t05_E	toetspunt t03	13,70	3,7	0,3	-5,8	4,2
t05_F	toetspunt t03	16,80	4,1	0,7	-5,4	4,6
t06_A	toetspunt t03	1,50	21,2	17,8	11,7	21,7
t06_B	toetspunt t03	4,60	20,8	17,3	11,3	21,2
t06_C	toetspunt t03	7,60	20,7	17,3	11,2	21,2
t06_D	toetspunt t03	10,70	19,9	16,4	10,4	20,3
t06_E	toetspunt t03	13,70	20,6	17,1	11,1	21,0
t06_F	toetspunt t03	16,80	21,7	18,2	12,2	22,2
t07_A	toetspunt t03	1,50	17,4	14,0	7,9	17,9
t07_B	toetspunt t03	4,60	16,1	12,5	6,6	16,5
t07_C	toetspunt t03	7,60	16,1	12,6	6,6	16,5
t07_D	toetspunt t03	10,70	8,7	5,0	-1,0	9,0
t07_E	toetspunt t03	13,70	5,9	2,2	-3,7	6,3
t07_F	toetspunt t03	16,80	6,5	2,8	-3,1	6,9
t08_A	toetspunt t03	1,50	27,8	24,4	18,1	28,2
t08_B	toetspunt t03	4,60	27,8	24,4	18,2	28,2
t08_C	toetspunt t03	7,60	28,0	24,6	18,4	28,4
t08_D	toetspunt t03	10,70	21,1	17,8	11,6	21,6
t08_E	toetspunt t03	13,70	7,4	3,7	-2,2	7,8
t08_F	toetspunt t03	16,80	8,1	4,3	-1,6	8,4
t09_A	toetspunt t03	1,50	37,5	34,3	28,0	38,0
t09_B	toetspunt t03	4,60	37,7	34,4	28,2	38,2
t09_C	toetspunt t03	7,60	38,0	34,7	28,5	38,5
t09_D	toetspunt t03	10,70	38,4	35,1	28,9	38,9
t09_E	toetspunt t03	13,70	39,1	35,8	29,6	39,6
t09_F	toetspunt t03	16,80	39,7	36,4	30,2	40,2
t10_A	toetspunt t03	1,50	38,4	35,2	28,9	38,9
t10_B	toetspunt t03	4,60	38,7	35,4	29,2	39,2
t10_C	toetspunt t03	7,60	39,2	36,0	29,8	39,7
t10_D	toetspunt t03	10,70	39,9	36,6	30,4	40,4
t10_E	toetspunt t03	13,70	40,6	37,3	31,1	41,1
t10_F	toetspunt t03	16,80	41,1	37,8	31,7	41,6
t11_A	toetspunt t03	1,50	39,3	36,1	29,8	39,8
t11_B	toetspunt t03	4,60	39,7	36,4	30,2	40,2
t11_C	toetspunt t03	7,60	40,3	37,0	30,8	40,8
t11_D	toetspunt t03	10,70	40,9	37,6	31,4	41,4
t11_E	toetspunt t03	13,70	41,6	38,3	32,1	42,1
t11_F	toetspunt t03	16,80	42,2	38,9	32,7	42,7
t12_A	toetspunt t03	1,50	35,7	32,4	26,2	36,2
t12_B	toetspunt t03	4,60	36,6	33,3	27,1	37,1

Alle getoonde dB-waarden zijn A-gewogen

Rapport: Resultatentabel
 Model: eerste model
 LAeq totaalresultaten voor toetspunten
 Groep: Brederodeweg
 Groepsreductie: Ja

Naam Toetspunt	Omschrijving	Hoogte	Dag	Avond	Nacht	Lden
t12_C	toetspunt t03	7,60	37,5	34,2	28,0	38,0
t12_D	toetspunt t03	10,70	38,3	35,0	28,9	38,8
t12_E	toetspunt t03	13,70	39,5	36,2	30,0	40,0
t12_F	toetspunt t03	16,80	40,4	37,1	30,9	40,9
t13_A	toetspunt t03	1,50	36,7	33,4	27,1	37,1
t13_B	toetspunt t03	4,60	37,5	34,2	28,0	38,0
t13_C	toetspunt t03	7,60	38,4	35,1	28,9	38,9
t13_D	toetspunt t03	10,70	39,2	35,9	29,7	39,7
t13_E	toetspunt t03	13,70	40,2	36,8	30,7	40,7
t13_F	toetspunt t03	16,80	41,0	37,7	31,5	41,5
t14_A	toetspunt t03	1,50	35,9	32,6	26,3	36,4
t14_B	toetspunt t03	4,60	36,4	33,1	26,9	36,9
t14_C	toetspunt t03	7,60	37,1	33,7	27,5	37,6
t14_D	toetspunt t03	10,70	38,0	34,6	28,4	38,4
t14_E	toetspunt t03	13,70	39,1	35,8	29,6	39,6
t14_F	toetspunt t03	16,80	40,1	36,7	30,6	40,6
t15_A	toetspunt t03	1,50	32,9	29,5	23,2	33,3
t15_B	toetspunt t03	4,60	33,4	30,0	23,8	33,8
t15_C	toetspunt t03	7,60	33,8	30,4	24,2	34,2
t15_D	toetspunt t03	10,70	34,6	31,2	25,0	35,1
t15_E	toetspunt t03	13,70	36,0	32,6	26,4	36,5
t15_F	toetspunt t03	16,80	37,8	34,4	28,2	38,3
t16_A	toetspunt t03	19,90	32,4	28,9	22,7	32,8
t17_A	toetspunt t03	19,90	31,9	28,5	22,2	32,3
t18_A	toetspunt t03	19,90	33,4	30,0	23,7	33,8
t19_A	toetspunt t03	19,90	0,2	-3,2	-9,3	0,7
t20_A	toetspunt t03	19,90	4,4	1,1	-5,1	4,9
t21_A	toetspunt t03	19,90	24,0	20,5	14,6	24,5
t22_A	toetspunt t03	19,90	7,3	3,5	-2,3	7,7
t23_A	toetspunt t03	19,90	9,8	6,0	0,2	10,2
t24_A	toetspunt t03	19,90	39,5	36,2	30,0	40,0
t25_A	toetspunt t03	19,90	40,9	37,6	31,4	41,4
t26_A	toetspunt t03	19,90	42,2	38,9	32,7	42,7
t27_A	toetspunt t03	19,90	41,5	38,2	32,0	42,0
t28_A	toetspunt t03	19,90	41,6	38,3	32,1	42,1
t29_A	toetspunt t03	19,90	40,4	37,1	30,9	40,9
t30_A	toetspunt t03	19,90	38,7	35,3	29,1	39,1

Alle getoonde dB-waarden zijn A-gewogen

Rapport: Resultatentabel
Model: eerste model
LAeq totaalresultaten voor toetspunten
Groep: Hendrik Verheeslaan
Groepsreductie: Ja

Naam Toetspunt	Omschrijving	Hoogte	Dag	Avond	Nacht	Lden
t01_A	toetspunt t01	1,50	41,5	38,1	31,3	41,8
t01_B	toetspunt t01	4,60	43,0	39,6	32,8	43,2
t01_C	toetspunt t01	7,60	43,9	40,4	33,7	44,1
t01_D	toetspunt t01	10,70	44,1	40,7	33,9	44,3
t01_E	toetspunt t01	13,70	44,1	40,6	33,9	44,3
t01_F	toetspunt t01	16,80	44,0	40,5	33,8	44,2
t02_A	toetspunt t02	1,50	42,0	38,5	31,8	42,2
t02_B	toetspunt t02	4,60	43,4	40,0	33,2	43,7
t02_C	toetspunt t02	7,60	44,3	40,9	34,1	44,6
t02_D	toetspunt t02	10,70	44,5	41,0	34,3	44,7
t02_E	toetspunt t02	13,70	44,4	41,0	34,2	44,7
t02_F	toetspunt t02	16,80	44,3	40,9	34,1	44,5
t03_A	toetspunt t03	1,50	40,5	37,1	30,3	40,7
t03_B	toetspunt t03	4,60	43,1	39,7	32,9	43,4
t03_C	toetspunt t03	7,60	44,1	40,6	33,9	44,3
t03_D	toetspunt t03	10,70	44,3	40,8	34,1	44,5
t03_E	toetspunt t03	13,70	44,1	40,6	33,9	44,3
t03_F	toetspunt t03	16,80	43,9	40,5	33,7	44,2
t04_A	toetspunt t03	1,50	35,6	32,2	25,4	35,8
t04_B	toetspunt t03	4,60	38,3	34,9	28,1	38,5
t04_C	toetspunt t03	7,60	39,3	35,9	29,2	39,6
t04_D	toetspunt t03	10,70	39,7	36,3	29,5	40,0
t04_E	toetspunt t03	13,70	39,0	35,6	28,8	39,3
t04_F	toetspunt t03	16,80	38,6	35,2	28,4	38,9
t05_A	toetspunt t03	1,50	35,6	32,2	25,4	35,8
t05_B	toetspunt t03	4,60	36,8	33,4	26,6	37,1
t05_C	toetspunt t03	7,60	38,0	34,6	27,8	38,2
t05_D	toetspunt t03	10,70	38,3	34,9	28,1	38,6
t05_E	toetspunt t03	13,70	37,8	34,3	27,6	38,0
t05_F	toetspunt t03	16,80	37,2	33,8	27,0	37,5
t06_A	toetspunt t03	1,50	14,5	11,1	4,3	14,8
t06_B	toetspunt t03	4,60	16,7	13,3	6,5	17,0
t06_C	toetspunt t03	7,60	14,2	10,8	4,0	14,5
t06_D	toetspunt t03	10,70	15,2	11,8	5,0	15,5
t06_E	toetspunt t03	13,70	15,9	12,5	5,7	16,2
t06_F	toetspunt t03	16,80	16,2	12,8	6,0	16,5
t07_A	toetspunt t03	1,50	14,3	10,9	4,2	14,6
t07_B	toetspunt t03	4,60	14,7	11,3	4,5	14,9
t07_C	toetspunt t03	7,60	14,7	11,3	4,5	14,9
t07_D	toetspunt t03	10,70	14,7	11,3	4,5	14,9
t07_E	toetspunt t03	13,70	14,5	11,0	4,3	14,7
t07_F	toetspunt t03	16,80	14,1	10,6	3,9	14,3
t08_A	toetspunt t03	1,50	30,8	27,4	20,6	31,0
t08_B	toetspunt t03	4,60	31,0	27,5	20,8	31,2
t08_C	toetspunt t03	7,60	31,5	28,1	21,3	31,7
t08_D	toetspunt t03	10,70	32,3	28,8	22,1	32,5
t08_E	toetspunt t03	13,70	30,8	27,4	20,6	31,1
t08_F	toetspunt t03	16,80	29,0	25,6	18,8	29,3
t09_A	toetspunt t03	1,50	26,5	23,1	16,3	26,7
t09_B	toetspunt t03	4,60	26,9	23,5	16,8	27,2
t09_C	toetspunt t03	7,60	27,2	23,8	17,0	27,5
t09_D	toetspunt t03	10,70	27,7	24,3	17,6	28,0
t09_E	toetspunt t03	13,70	28,3	24,9	18,1	28,6
t09_F	toetspunt t03	16,80	28,9	25,4	18,7	29,1
t10_A	toetspunt t03	1,50	21,5	18,1	11,3	21,8
t10_B	toetspunt t03	4,60	22,1	18,7	11,9	22,4
t10_C	toetspunt t03	7,60	21,9	18,4	11,7	22,1
t10_D	toetspunt t03	10,70	22,4	19,0	12,2	22,7
t10_E	toetspunt t03	13,70	23,0	19,5	12,8	23,2
t10_F	toetspunt t03	16,80	23,4	20,0	13,2	23,7
t11_A	toetspunt t03	1,50	33,4	30,0	23,2	33,7
t11_B	toetspunt t03	4,60	34,0	30,6	23,8	34,3
t11_C	toetspunt t03	7,60	34,7	31,3	24,5	35,0
t11_D	toetspunt t03	10,70	35,5	32,0	25,3	35,7
t11_E	toetspunt t03	13,70	35,9	32,5	25,7	36,2
t11_F	toetspunt t03	16,80	36,1	32,6	25,9	36,3
t12_A	toetspunt t03	1,50	26,2	22,8	16,0	26,5
t12_B	toetspunt t03	4,60	26,7	23,2	16,5	26,9

Alle getoonde dB-waarden zijn A-gewogen

Rapport: Resultatentabel
 Model: eerste model
 LAeq totaalresultaten voor toetspunten
 Groep: Hendrik Verheeslaan
 Groepsreductie: Ja

Naam Toetspunt	Omschrijving	Hoogte	Dag	Avond	Nacht	Lden
t12_C	toetspunt t03	7,60	27,1	23,7	16,9	27,3
t12_D	toetspunt t03	10,70	27,7	24,3	17,5	27,9
t12_E	toetspunt t03	13,70	28,2	24,8	18,0	28,5
t12_F	toetspunt t03	16,80	28,8	25,3	18,6	29,0
t13_A	toetspunt t03	1,50	27,0	23,6	16,8	27,3
t13_B	toetspunt t03	4,60	27,5	24,1	17,3	27,8
t13_C	toetspunt t03	7,60	28,0	24,5	17,8	28,2
t13_D	toetspunt t03	10,70	28,6	25,2	18,4	28,8
t13_E	toetspunt t03	13,70	29,2	25,7	19,0	29,4
t13_F	toetspunt t03	16,80	29,8	26,3	19,6	30,0
t14_A	toetspunt t03	1,50	37,9	34,5	27,7	38,2
t14_B	toetspunt t03	4,60	39,2	35,7	29,0	39,4
t14_C	toetspunt t03	7,60	40,1	36,7	29,9	40,4
t14_D	toetspunt t03	10,70	40,5	37,1	30,3	40,8
t14_E	toetspunt t03	13,70	40,6	37,2	30,4	40,9
t14_F	toetspunt t03	16,80	40,7	37,2	30,5	40,9
t15_A	toetspunt t03	1,50	39,0	35,6	28,8	39,2
t15_B	toetspunt t03	4,60	40,4	36,9	30,2	40,6
t15_C	toetspunt t03	7,60	41,2	37,8	31,0	41,5
t15_D	toetspunt t03	10,70	41,5	38,0	31,3	41,7
t15_E	toetspunt t03	13,70	41,5	38,1	31,3	41,8
t15_F	toetspunt t03	16,80	41,6	38,1	31,4	41,8
t16_A	toetspunt t03	19,90	44,0	40,5	33,8	44,2
t17_A	toetspunt t03	19,90	44,2	40,7	34,0	44,4
t18_A	toetspunt t03	19,90	43,9	40,5	33,7	44,2
t19_A	toetspunt t03	19,90	38,2	34,8	28,0	38,4
t20_A	toetspunt t03	19,90	37,0	33,5	26,8	37,2
t21_A	toetspunt t03	19,90	15,3	11,8	5,1	15,5
t22_A	toetspunt t03	19,90	19,2	15,7	9,0	19,4
t23_A	toetspunt t03	19,90	27,8	24,3	17,6	28,0
t24_A	toetspunt t03	19,90	29,2	25,8	19,0	29,4
t25_A	toetspunt t03	19,90	20,4	17,0	10,2	20,7
t26_A	toetspunt t03	19,90	36,0	32,6	25,8	36,3
t27_A	toetspunt t03	19,90	28,2	24,8	18,0	28,5
t28_A	toetspunt t03	19,90	29,2	25,7	19,0	29,4
t29_A	toetspunt t03	19,90	40,6	37,1	30,4	40,8
t30_A	toetspunt t03	19,90	41,4	38,0	31,2	41,7

Alle getoonde dB-waarden zijn A-gewogen

Rapport: Resultatentabel
Model: eerste model
L_{Aeq} totaalresultaten voor toetspunten
Groep: Hobbedonkseweg
Groepsreductie: Ja

Naam Toetspunt	Omschrijving	Hoogte	Dag	Avond	Nacht	Lden
t01_A	toetspunt t01	1,50	13,1	9,9	3,3	13,5
t01_B	toetspunt t01	4,60	7,2	4,0	-2,5	7,7
t01_C	toetspunt t01	7,60	7,6	4,3	-2,1	8,0
t01_D	toetspunt t01	10,70	7,7	4,4	-2,0	8,2
t01_E	toetspunt t01	13,70	8,0	4,7	-1,7	8,4
t01_F	toetspunt t01	16,80	8,3	5,0	-1,4	8,7
t02_A	toetspunt t02	1,50	12,7	9,5	3,0	13,1
t02_B	toetspunt t02	4,60	7,4	4,2	-2,3	7,9
t02_C	toetspunt t02	7,60	7,1	3,8	-2,7	7,5
t02_D	toetspunt t02	10,70	5,7	2,5	-4,0	6,2
t02_E	toetspunt t02	13,70	5,9	2,6	-3,9	6,3
t02_F	toetspunt t02	16,80	6,1	2,9	-3,6	6,6
t03_A	toetspunt t03	1,50	17,9	14,7	8,2	18,4
t03_B	toetspunt t03	4,60	25,2	22,1	15,5	25,7
t03_C	toetspunt t03	7,60	23,7	20,5	14,0	24,2
t03_D	toetspunt t03	10,70	4,3	1,1	-5,4	4,8
t03_E	toetspunt t03	13,70	4,7	1,4	-5,1	5,1
t03_F	toetspunt t03	16,80	5,1	1,9	-4,6	5,6
t04_A	toetspunt t03	1,50	33,2	30,1	23,5	33,7
t04_B	toetspunt t03	4,60	31,8	28,7	22,0	32,2
t04_C	toetspunt t03	7,60	29,5	26,3	19,7	29,9
t04_D	toetspunt t03	10,70	29,6	26,4	19,8	30,0
t04_E	toetspunt t03	13,70	30,1	26,9	20,3	30,5
t04_F	toetspunt t03	16,80	30,7	27,5	20,9	31,1
t05_A	toetspunt t03	1,50	32,9	29,8	23,1	33,4
t05_B	toetspunt t03	4,60	33,0	29,9	23,2	33,5
t05_C	toetspunt t03	7,60	30,6	27,5	20,8	31,1
t05_D	toetspunt t03	10,70	30,9	27,8	21,2	31,4
t05_E	toetspunt t03	13,70	31,5	28,3	21,7	31,9
t05_F	toetspunt t03	16,80	32,0	28,8	22,3	32,5
t06_A	toetspunt t03	1,50	29,6	26,5	19,8	30,1
t06_B	toetspunt t03	4,60	29,6	26,5	19,8	30,0
t06_C	toetspunt t03	7,60	26,5	23,4	16,7	27,0
t06_D	toetspunt t03	10,70	27,2	24,0	17,4	27,6
t06_E	toetspunt t03	13,70	27,8	24,7	18,0	28,2
t06_F	toetspunt t03	16,80	28,6	25,5	18,8	29,0
t07_A	toetspunt t03	1,50	28,4	25,4	18,6	28,9
t07_B	toetspunt t03	4,60	28,8	25,7	19,0	29,2
t07_C	toetspunt t03	7,60	24,4	21,3	14,6	24,9
t07_D	toetspunt t03	10,70	25,2	22,1	15,4	25,6
t07_E	toetspunt t03	13,70	26,0	22,9	16,3	26,5
t07_F	toetspunt t03	16,80	27,1	23,9	17,3	27,5
t08_A	toetspunt t03	1,50	28,6	25,6	18,9	29,1
t08_B	toetspunt t03	4,60	29,2	26,1	19,4	29,6
t08_C	toetspunt t03	7,60	23,9	20,7	14,2	24,3
t08_D	toetspunt t03	10,70	24,8	21,6	15,0	25,2
t08_E	toetspunt t03	13,70	25,6	22,4	15,9	26,0
t08_F	toetspunt t03	16,80	26,7	23,5	16,9	27,1
t09_A	toetspunt t03	1,50	30,2	27,2	20,4	30,7
t09_B	toetspunt t03	4,60	30,6	27,6	20,8	31,1
t09_C	toetspunt t03	7,60	26,5	23,4	16,7	27,0
t09_D	toetspunt t03	10,70	27,0	24,0	17,3	27,5
t09_E	toetspunt t03	13,70	27,7	24,6	18,0	28,2
t09_F	toetspunt t03	16,80	28,1	25,0	18,4	28,6
t10_A	toetspunt t03	1,50	28,8	25,8	19,0	29,3
t10_B	toetspunt t03	4,60	29,5	26,4	19,7	29,9
t10_C	toetspunt t03	7,60	28,1	25,0	18,3	28,5
t10_D	toetspunt t03	10,70	27,6	24,5	17,8	28,0
t10_E	toetspunt t03	13,70	27,6	24,5	17,9	28,1
t10_F	toetspunt t03	16,80	25,9	22,7	16,2	26,4
t11_A	toetspunt t03	1,50	28,0	24,9	18,2	28,4
t11_B	toetspunt t03	4,60	28,2	25,2	18,5	28,7
t11_C	toetspunt t03	7,60	28,1	25,0	18,3	28,5
t11_D	toetspunt t03	10,70	28,0	24,9	18,2	28,4
t11_E	toetspunt t03	13,70	28,7	25,6	18,9	29,2
t11_F	toetspunt t03	16,80	25,5	22,3	15,7	25,9
t12_A	toetspunt t03	1,50	27,0	24,0	17,2	27,5
t12_B	toetspunt t03	4,60	28,0	25,0	18,2	28,5

Alle getoonde dB-waarden zijn A-gewogen

Rapport: Resultatentabel
 Model: eerste model
 LAeq totaalresultaten voor toetspunten
 Groep: Hobbedonkseweg
 Groepsreductie: Ja

Naam Toetspunt	Omschrijving	Hoogte	Dag	Avond	Nacht	Lden
t12_C	toetspunt t03	7,60	28,7	25,6	18,9	29,1
t12_D	toetspunt t03	10,70	26,5	23,4	16,7	27,0
t12_E	toetspunt t03	13,70	26,5	23,4	16,7	27,0
t12_F	toetspunt t03	16,80	25,3	22,1	15,5	25,7
t13_A	toetspunt t03	1,50	26,2	23,1	16,4	26,6
t13_B	toetspunt t03	4,60	27,2	24,1	17,5	27,7
t13_C	toetspunt t03	7,60	27,7	24,6	17,9	28,2
t13_D	toetspunt t03	10,70	26,7	23,6	16,9	27,1
t13_E	toetspunt t03	13,70	24,4	21,2	14,6	24,8
t13_F	toetspunt t03	16,80	23,0	19,7	13,3	23,4
t14_A	toetspunt t03	1,50	27,2	24,2	17,4	27,7
t14_B	toetspunt t03	4,60	28,2	25,1	18,4	28,6
t14_C	toetspunt t03	7,60	28,7	25,5	18,9	29,1
t14_D	toetspunt t03	10,70	27,4	24,4	17,7	27,9
t14_E	toetspunt t03	13,70	26,9	23,8	17,1	27,4
t14_F	toetspunt t03	16,80	23,6	20,4	13,8	24,0
t15_A	toetspunt t03	1,50	25,6	22,5	15,8	26,0
t15_B	toetspunt t03	4,60	27,2	24,1	17,4	27,7
t15_C	toetspunt t03	7,60	27,4	24,3	17,6	27,9
t15_D	toetspunt t03	10,70	27,2	24,1	17,4	27,6
t15_E	toetspunt t03	13,70	26,6	23,6	16,9	27,1
t15_F	toetspunt t03	16,80	26,3	23,2	16,5	26,8
t16_A	toetspunt t03	19,90	10,5	7,3	0,8	11,0
t17_A	toetspunt t03	19,90	6,0	2,8	-3,7	6,4
t18_A	toetspunt t03	19,90	6,0	2,8	-3,7	6,5
t19_A	toetspunt t03	19,90	31,5	28,4	21,8	32,0
t20_A	toetspunt t03	19,90	32,6	29,4	22,8	33,0
t21_A	toetspunt t03	19,90	29,6	26,5	19,9	30,1
t22_A	toetspunt t03	19,90	28,9	25,8	19,1	29,3
t23_A	toetspunt t03	19,90	29,0	25,9	19,3	29,5
t24_A	toetspunt t03	19,90	26,3	23,1	16,6	26,7
t25_A	toetspunt t03	19,90	26,1	22,8	16,4	26,5
t26_A	toetspunt t03	19,90	24,6	21,4	14,8	25,0
t27_A	toetspunt t03	19,90	24,4	21,2	14,6	24,8
t28_A	toetspunt t03	19,90	25,8	22,6	16,1	26,3
t29_A	toetspunt t03	19,90	25,3	22,2	15,6	25,8
t30_A	toetspunt t03	19,90	28,5	25,4	18,7	28,9

Alle getoonde dB-waarden zijn A-gewogen

Rapport: Resultatentabel
Model: eerste model
L_{Aeq} totaalresultaten voor toetspunten
Groep: Alidade
Groepsreductie: Ja

Naam Toetspunt	Omschrijving	Hoogte	Dag	Avond	Nacht	Lden
t01_A	toetspunt t01	1,50	20,3	16,7	10,0	20,5
t01_B	toetspunt t01	4,60	20,9	17,3	10,7	21,1
t01_C	toetspunt t01	7,60	20,8	17,3	10,6	21,1
t01_D	toetspunt t01	10,70	21,0	17,5	10,8	21,2
t01_E	toetspunt t01	13,70	20,7	17,1	10,5	20,9
t01_F	toetspunt t01	16,80	21,1	17,5	10,8	21,3
t02_A	toetspunt t02	1,50	22,3	18,8	12,1	22,5
t02_B	toetspunt t02	4,60	22,8	19,2	12,5	23,0
t02_C	toetspunt t02	7,60	22,6	19,0	12,4	22,8
t02_D	toetspunt t02	10,70	22,8	19,3	12,6	23,0
t02_E	toetspunt t02	13,70	22,9	19,4	12,7	23,1
t02_F	toetspunt t02	16,80	23,3	19,7	13,0	23,5
t03_A	toetspunt t03	1,50	22,1	18,6	11,9	22,3
t03_B	toetspunt t03	4,60	22,5	19,0	12,3	22,7
t03_C	toetspunt t03	7,60	22,4	18,8	12,2	22,6
t03_D	toetspunt t03	10,70	22,4	18,8	12,2	22,6
t03_E	toetspunt t03	13,70	22,7	19,2	12,5	22,9
t03_F	toetspunt t03	16,80	23,1	19,5	12,8	23,3
t04_A	toetspunt t03	1,50	4,6	1,0	-5,6	4,8
t04_B	toetspunt t03	4,60	3,9	0,3	-6,3	4,1
t04_C	toetspunt t03	7,60	5,8	2,2	-4,4	6,0
t04_D	toetspunt t03	10,70	10,5	7,1	0,3	10,8
t04_E	toetspunt t03	13,70	-10,5	-14,2	-20,8	-10,4
t04_F	toetspunt t03	16,80	-10,0	-13,7	-20,2	-9,8
t05_A	toetspunt t03	1,50	3,1	-0,5	-7,1	3,3
t05_B	toetspunt t03	4,60	0,1	-3,5	-10,2	0,3
t05_C	toetspunt t03	7,60	0,1	-3,5	-10,1	0,3
t05_D	toetspunt t03	10,70	-6,2	-9,8	-16,4	-6,0
t05_E	toetspunt t03	13,70	-6,1	-9,8	-16,3	-5,9
t05_F	toetspunt t03	16,80	-5,5	-9,2	-15,8	-5,3
t06_A	toetspunt t03	1,50	1,3	-2,2	-8,9	1,5
t06_B	toetspunt t03	4,60	1,2	-2,4	-9,0	1,4
t06_C	toetspunt t03	7,60	1,5	-2,1	-8,8	1,7
t06_D	toetspunt t03	10,70	2,4	-1,2	-7,8	2,6
t06_E	toetspunt t03	13,70	3,8	0,1	-6,5	4,0
t06_F	toetspunt t03	16,80	5,0	1,3	-5,3	5,1
t07_A	toetspunt t03	1,50	2,1	-1,5	-8,1	2,3
t07_B	toetspunt t03	4,60	-0,4	-4,0	-10,6	-0,2
t07_C	toetspunt t03	7,60	-0,4	-4,0	-10,6	-0,2
t07_D	toetspunt t03	10,70	-1,1	-4,7	-11,3	-0,9
t07_E	toetspunt t03	13,70	-3,9	-7,5	-14,1	-3,7
t07_F	toetspunt t03	16,80	-3,3	-7,0	-13,5	-3,1
t08_A	toetspunt t03	1,50	2,6	-1,0	-7,7	2,8
t08_B	toetspunt t03	4,60	0,9	-2,7	-9,3	1,1
t08_C	toetspunt t03	7,60	1,0	-2,6	-9,2	1,2
t08_D	toetspunt t03	10,70	-2,8	-6,4	-13,0	-2,6
t08_E	toetspunt t03	13,70	-2,2	-5,9	-12,5	-2,0
t08_F	toetspunt t03	16,80	-1,7	-5,3	-11,9	-1,5
t09_A	toetspunt t03	1,50	18,4	14,9	8,2	18,7
t09_B	toetspunt t03	4,60	18,3	14,8	8,1	18,5
t09_C	toetspunt t03	7,60	18,7	15,2	8,5	18,9
t09_D	toetspunt t03	10,70	19,3	15,8	9,1	19,6
t09_E	toetspunt t03	13,70	19,9	16,4	9,7	20,1
t09_F	toetspunt t03	16,80	20,5	17,0	10,3	20,7
t10_A	toetspunt t03	1,50	20,7	17,2	10,5	20,9
t10_B	toetspunt t03	4,60	20,4	16,9	10,2	20,6
t10_C	toetspunt t03	7,60	21,0	17,5	10,7	21,2
t10_D	toetspunt t03	10,70	21,6	18,1	11,4	21,8
t10_E	toetspunt t03	13,70	22,2	18,7	12,0	22,4
t10_F	toetspunt t03	16,80	22,7	19,2	12,5	22,9
t11_A	toetspunt t03	1,50	22,7	19,2	12,5	22,9
t11_B	toetspunt t03	4,60	22,3	18,8	12,1	22,5
t11_C	toetspunt t03	7,60	22,9	19,4	12,7	23,1
t11_D	toetspunt t03	10,70	23,6	20,1	13,4	23,8
t11_E	toetspunt t03	13,70	24,2	20,7	14,0	24,4
t11_F	toetspunt t03	16,80	24,6	21,1	14,4	24,8
t12_A	toetspunt t03	1,50	24,6	21,1	14,4	24,8
t12_B	toetspunt t03	4,60	24,6	21,2	14,4	24,9

Alle getoonde dB-waarden zijn A-gewogen

Rapport: Resultatentabel
 Model: eerste model
 LAeq totaalresultaten voor toetspunten
 Groep: Alidade
 Groepsreductie: Ja

Naam Toetspunt	Omschrijving	Hoogte	Dag	Avond	Nacht	Lden
t12_C	toetspunt t03	7,60	25,1	21,7	14,9	25,4
t12_D	toetspunt t03	10,70	25,8	22,3	15,6	26,1
t12_E	toetspunt t03	13,70	26,4	22,9	16,2	26,6
t12_F	toetspunt t03	16,80	27,0	23,5	16,8	27,2
t13_A	toetspunt t03	1,50	25,1	21,7	15,0	25,4
t13_B	toetspunt t03	4,60	25,2	21,7	15,0	25,4
t13_C	toetspunt t03	7,60	25,7	22,3	15,5	26,0
t13_D	toetspunt t03	10,70	26,4	22,9	16,2	26,7
t13_E	toetspunt t03	13,70	27,0	23,5	16,8	27,3
t13_F	toetspunt t03	16,80	27,6	24,1	17,4	27,8
t14_A	toetspunt t03	1,50	25,6	22,1	15,4	25,8
t14_B	toetspunt t03	4,60	25,7	22,2	15,5	25,9
t14_C	toetspunt t03	7,60	26,2	22,8	16,0	26,5
t14_D	toetspunt t03	10,70	26,9	23,4	16,7	27,2
t14_E	toetspunt t03	13,70	27,5	24,0	17,3	27,7
t14_F	toetspunt t03	16,80	28,0	24,5	17,8	28,3
t15_A	toetspunt t03	1,50	23,9	20,5	13,7	24,2
t15_B	toetspunt t03	4,60	24,5	21,0	14,3	24,7
t15_C	toetspunt t03	7,60	25,1	21,6	14,9	25,3
t15_D	toetspunt t03	10,70	25,8	22,3	15,6	26,0
t15_E	toetspunt t03	13,70	26,3	22,8	16,1	26,5
t15_F	toetspunt t03	16,80	26,9	23,4	16,7	27,1
t16_A	toetspunt t03	19,90	21,2	17,7	11,0	21,4
t17_A	toetspunt t03	19,90	23,6	20,1	13,4	23,8
t18_A	toetspunt t03	19,90	23,4	19,8	13,1	23,6
t19_A	toetspunt t03	19,90	-9,4	-13,1	-19,6	-9,2
t20_A	toetspunt t03	19,90	-5,0	-8,6	-15,2	-4,8
t21_A	toetspunt t03	19,90	6,9	3,2	-3,3	7,1
t22_A	toetspunt t03	19,90	-2,7	-6,4	-12,9	-2,5
t23_A	toetspunt t03	19,90	-0,1	-3,8	-10,3	0,1
t24_A	toetspunt t03	19,90	22,0	18,5	11,8	22,2
t25_A	toetspunt t03	19,90	22,6	19,1	12,4	22,9
t26_A	toetspunt t03	19,90	24,6	21,1	14,4	24,9
t27_A	toetspunt t03	19,90	26,6	23,1	16,4	26,8
t28_A	toetspunt t03	19,90	27,5	24,1	17,3	27,8
t29_A	toetspunt t03	19,90	27,2	23,7	17,0	27,4
t30_A	toetspunt t03	19,90	26,4	22,9	16,2	26,7

Alle getoonde dB-waarden zijn A-gewogen

Rapport: Resultatentabel
Model: eerste model
LAeq totaalresultaten voor toetspunten
Groep: Hoogheem 50
Groepsreductie: Ja

Naam Toetspunt	Omschrijving	Hoogte	Dag	Avond	Nacht	Lden
t01_A	toetspunt t01	1,50	28,0	24,6	17,8	28,2
t01_B	toetspunt t01	4,60	28,5	25,1	18,3	28,8
t01_C	toetspunt t01	7,60	29,1	25,7	18,9	29,3
t01_D	toetspunt t01	10,70	29,8	26,4	19,6	30,0
t01_E	toetspunt t01	13,70	30,1	26,6	19,9	30,3
t01_F	toetspunt t01	16,80	30,2	26,8	20,0	30,5
t02_A	toetspunt t02	1,50	28,9	25,5	18,7	29,1
t02_B	toetspunt t02	4,60	29,3	25,8	19,1	29,5
t02_C	toetspunt t02	7,60	29,8	26,3	19,6	30,0
t02_D	toetspunt t02	10,70	30,5	27,1	20,3	30,7
t02_E	toetspunt t02	13,70	30,7	27,3	20,5	31,0
t02_F	toetspunt t02	16,80	30,9	27,4	20,7	31,1
t03_A	toetspunt t03	1,50	29,5	26,1	19,3	29,8
t03_B	toetspunt t03	4,60	29,6	26,2	19,4	29,9
t03_C	toetspunt t03	7,60	30,0	26,6	19,8	30,2
t03_D	toetspunt t03	10,70	30,7	27,3	20,6	31,0
t03_E	toetspunt t03	13,70	30,7	27,3	20,5	30,9
t03_F	toetspunt t03	16,80	30,9	27,5	20,7	31,2
t04_A	toetspunt t03	1,50	21,1	17,7	10,9	21,3
t04_B	toetspunt t03	4,60	21,4	17,9	11,2	21,6
t04_C	toetspunt t03	7,60	20,9	17,4	10,7	21,1
t04_D	toetspunt t03	10,70	22,6	19,2	12,4	22,9
t04_E	toetspunt t03	13,70	--	--	--	--
t04_F	toetspunt t03	16,80	--	--	--	--
t05_A	toetspunt t03	1,50	20,3	16,9	10,2	20,6
t05_B	toetspunt t03	4,60	20,4	17,0	10,2	20,7
t05_C	toetspunt t03	7,60	20,6	17,2	10,4	20,9
t05_D	toetspunt t03	10,70	22,8	19,4	12,6	23,1
t05_E	toetspunt t03	13,70	--	--	--	--
t05_F	toetspunt t03	16,80	--	--	--	--
t06_A	toetspunt t03	1,50	-6,0	-9,5	-16,3	-5,8
t06_B	toetspunt t03	4,60	-5,9	-9,3	-16,1	-5,6
t06_C	toetspunt t03	7,60	-12,5	-16,0	-22,7	-12,3
t06_D	toetspunt t03	10,70	-12,6	-16,1	-22,8	-12,4
t06_E	toetspunt t03	13,70	-12,5	-16,0	-22,7	-12,3
t06_F	toetspunt t03	16,80	-12,1	-15,6	-22,3	-11,9
t07_A	toetspunt t03	1,50	-2,2	-5,7	-12,4	-2,0
t07_B	toetspunt t03	4,60	-2,6	-6,1	-12,8	-2,4
t07_C	toetspunt t03	7,60	-2,8	-6,3	-13,0	-2,6
t07_D	toetspunt t03	10,70	-2,5	-6,0	-12,7	-2,3
t07_E	toetspunt t03	13,70	--	--	--	--
t07_F	toetspunt t03	16,80	--	--	--	--
t08_A	toetspunt t03	1,50	20,9	17,5	10,7	21,2
t08_B	toetspunt t03	4,60	21,0	17,6	10,8	21,3
t08_C	toetspunt t03	7,60	21,0	17,6	10,8	21,3
t08_D	toetspunt t03	10,70	22,2	18,7	12,0	22,4
t08_E	toetspunt t03	13,70	--	--	--	--
t08_F	toetspunt t03	16,80	--	--	--	--
t09_A	toetspunt t03	1,50	-4,1	-7,6	-14,3	-3,8
t09_B	toetspunt t03	4,60	-4,0	-7,6	-14,3	-3,8
t09_C	toetspunt t03	7,60	-8,1	-11,6	-18,3	-7,9
t09_D	toetspunt t03	10,70	-8,4	-12,0	-18,6	-8,2
t09_E	toetspunt t03	13,70	-8,2	-11,7	-18,4	-7,9
t09_F	toetspunt t03	16,80	-7,8	-11,3	-18,0	-7,5
t10_A	toetspunt t03	1,50	15,2	11,8	5,0	15,5
t10_B	toetspunt t03	4,60	15,3	11,9	5,1	15,6
t10_C	toetspunt t03	7,60	14,9	11,5	4,7	15,2
t10_D	toetspunt t03	10,70	15,3	11,9	5,1	15,6
t10_E	toetspunt t03	13,70	15,7	12,3	5,5	16,0
t10_F	toetspunt t03	16,80	16,2	12,7	6,0	16,4
t11_A	toetspunt t03	1,50	6,0	2,5	-4,2	6,2
t11_B	toetspunt t03	4,60	5,9	2,4	-4,4	6,1
t11_C	toetspunt t03	7,60	5,9	2,4	-4,3	6,1
t11_D	toetspunt t03	10,70	6,5	3,1	-3,7	6,8
t11_E	toetspunt t03	13,70	7,2	3,7	-3,0	7,4
t11_F	toetspunt t03	16,80	8,1	4,6	-2,2	8,3
t12_A	toetspunt t03	1,50	6,3	2,8	-4,0	6,5
t12_B	toetspunt t03	4,60	6,2	2,8	-4,0	6,4

Alle getoonde dB-waarden zijn A-gewogen

Rapport: Resultatentabel
Model: eerste model
L_{Aeq} totaalresultaten voor toetspunten
Groep: Hoogheem 50
Groepsreductie: Ja

Naam Toetspunt	Omschrijving	Hoogte	Dag	Avond	Nacht	Lden
t12_C	toetspunt t03	7,60	6,4	3,0	-3,8	6,7
t12_D	toetspunt t03	10,70	7,1	3,6	-3,1	7,3
t12_E	toetspunt t03	13,70	7,6	4,2	-2,6	7,9
t12_F	toetspunt t03	16,80	8,0	4,5	-2,2	8,2
t13_A	toetspunt t03	1,50	0,1	-3,4	-10,1	0,3
t13_B	toetspunt t03	4,60	-0,2	-3,7	-10,4	0,0
t13_C	toetspunt t03	7,60	-0,4	-3,9	-10,6	-0,2
t13_D	toetspunt t03	10,70	-0,2	-3,7	-10,4	0,0
t13_E	toetspunt t03	13,70	0,2	-3,3	-10,0	0,5
t13_F	toetspunt t03	16,80	0,9	-2,6	-9,3	1,1
t14_A	toetspunt t03	1,50	26,3	22,9	16,1	26,6
t14_B	toetspunt t03	4,60	26,6	23,2	16,4	26,9
t14_C	toetspunt t03	7,60	27,1	23,7	16,9	27,4
t14_D	toetspunt t03	10,70	27,8	24,3	17,6	28,0
t14_E	toetspunt t03	13,70	28,3	24,9	18,1	28,6
t14_F	toetspunt t03	16,80	28,6	25,1	18,4	28,8
t15_A	toetspunt t03	1,50	26,9	23,5	16,7	27,1
t15_B	toetspunt t03	4,60	27,5	24,1	17,3	27,7
t15_C	toetspunt t03	7,60	28,1	24,7	17,9	28,4
t15_D	toetspunt t03	10,70	28,9	25,4	18,7	29,1
t15_E	toetspunt t03	13,70	29,3	25,9	19,1	29,6
t15_F	toetspunt t03	16,80	29,4	26,0	19,3	29,7
t16_A	toetspunt t03	19,90	30,6	27,1	20,4	30,8
t17_A	toetspunt t03	19,90	30,7	27,3	20,6	31,0
t18_A	toetspunt t03	19,90	31,4	28,0	21,2	31,7
t19_A	toetspunt t03	19,90	--	--	--	--
t20_A	toetspunt t03	19,90	--	--	--	--
t21_A	toetspunt t03	19,90	-11,8	-15,4	-22,1	-11,6
t22_A	toetspunt t03	19,90	--	--	--	--
t23_A	toetspunt t03	19,90	--	--	--	--
t24_A	toetspunt t03	19,90	--	--	--	--
t25_A	toetspunt t03	19,90	4,4	0,9	-5,8	4,6
t26_A	toetspunt t03	19,90	10,2	6,7	0,0	10,4
t27_A	toetspunt t03	19,90	9,2	5,7	-1,0	9,4
t28_A	toetspunt t03	19,90	1,6	-1,9	-8,6	1,8
t29_A	toetspunt t03	19,90	28,7	25,3	18,5	28,9
t30_A	toetspunt t03	19,90	29,5	26,1	19,3	29,8

Alle getoonde dB-waarden zijn A-gewogen

Rapport: Resultatentabel
Model: eerste model
L_{Aeq} totaalresultaten voor toetspunten
Groep: Hoogheem 30
Groepsreductie: Ja

Naam Toetspunt	Omschrijving	Hoogte	Dag	Avond	Nacht	Lden
t01_A	toetspunt t01	1,50	38,1	34,4	27,9	38,3
t01_B	toetspunt t01	4,60	39,9	36,0	29,6	40,0
t01_C	toetspunt t01	7,60	40,0	36,2	29,8	40,2
t01_D	toetspunt t01	10,70	39,9	36,1	29,7	40,1
t01_E	toetspunt t01	13,70	39,8	36,0	29,6	39,9
t01_F	toetspunt t01	16,80	39,6	35,7	29,3	39,7
t02_A	toetspunt t02	1,50	35,5	31,8	25,3	35,7
t02_B	toetspunt t02	4,60	37,3	33,5	27,0	37,4
t02_C	toetspunt t02	7,60	37,7	33,9	27,5	37,9
t02_D	toetspunt t02	10,70	37,7	33,9	27,5	37,9
t02_E	toetspunt t02	13,70	37,6	33,7	27,3	37,7
t02_F	toetspunt t02	16,80	37,5	33,6	27,2	37,6
t03_A	toetspunt t03	1,50	33,8	30,0	23,5	33,9
t03_B	toetspunt t03	4,60	35,5	31,7	25,3	35,7
t03_C	toetspunt t03	7,60	36,3	32,5	26,1	36,5
t03_D	toetspunt t03	10,70	36,5	32,6	26,2	36,6
t03_E	toetspunt t03	13,70	36,1	32,3	25,9	36,3
t03_F	toetspunt t03	16,80	36,1	32,2	25,8	36,2
t04_A	toetspunt t03	1,50	22,6	18,8	12,3	22,7
t04_B	toetspunt t03	4,60	23,0	19,2	12,8	23,2
t04_C	toetspunt t03	7,60	23,8	19,9	13,5	23,9
t04_D	toetspunt t03	10,70	24,7	20,9	14,4	24,8
t04_E	toetspunt t03	13,70	13,6	9,9	3,4	13,8
t04_F	toetspunt t03	16,80	13,7	9,9	3,5	13,8
t05_A	toetspunt t03	1,50	21,3	17,5	11,0	21,4
t05_B	toetspunt t03	4,60	21,9	18,1	11,6	22,0
t05_C	toetspunt t03	7,60	22,7	18,8	12,4	22,8
t05_D	toetspunt t03	10,70	23,5	19,7	13,2	23,6
t05_E	toetspunt t03	13,70	17,5	13,7	7,3	17,7
t05_F	toetspunt t03	16,80	17,5	13,7	7,3	17,7
t06_A	toetspunt t03	1,50	19,3	15,6	9,1	19,5
t06_B	toetspunt t03	4,60	20,1	16,3	9,9	20,3
t06_C	toetspunt t03	7,60	20,8	17,0	10,6	21,0
t06_D	toetspunt t03	10,70	21,6	17,7	11,3	21,7
t06_E	toetspunt t03	13,70	20,2	16,3	9,9	20,3
t06_F	toetspunt t03	16,80	20,3	16,5	10,1	20,5
t07_A	toetspunt t03	1,50	19,3	15,5	9,0	19,4
t07_B	toetspunt t03	4,60	19,8	16,1	9,6	20,0
t07_C	toetspunt t03	7,60	20,6	16,8	10,4	20,8
t07_D	toetspunt t03	10,70	21,5	17,7	11,3	21,6
t07_E	toetspunt t03	13,70	20,0	16,2	9,8	20,2
t07_F	toetspunt t03	16,80	20,0	16,2	9,8	20,1
t08_A	toetspunt t03	1,50	24,7	21,0	14,5	24,9
t08_B	toetspunt t03	4,60	25,1	21,3	14,8	25,2
t08_C	toetspunt t03	7,60	25,8	21,9	15,5	25,9
t08_D	toetspunt t03	10,70	26,5	22,6	16,2	26,6
t08_E	toetspunt t03	13,70	22,0	18,2	11,7	22,1
t08_F	toetspunt t03	16,80	22,0	18,1	11,7	22,1
t09_A	toetspunt t03	1,50	32,3	28,5	22,0	32,5
t09_B	toetspunt t03	4,60	34,1	30,3	23,8	34,2
t09_C	toetspunt t03	7,60	34,8	31,0	24,6	35,0
t09_D	toetspunt t03	10,70	34,9	31,1	24,6	35,0
t09_E	toetspunt t03	13,70	34,7	30,8	24,4	34,8
t09_F	toetspunt t03	16,80	34,6	30,8	24,4	34,7
t10_A	toetspunt t03	1,50	35,4	31,6	25,1	35,5
t10_B	toetspunt t03	4,60	37,3	33,4	27,0	37,4
t10_C	toetspunt t03	7,60	37,5	33,7	27,3	37,7
t10_D	toetspunt t03	10,70	37,5	33,7	27,3	37,7
t10_E	toetspunt t03	13,70	37,4	33,5	27,1	37,5
t10_F	toetspunt t03	16,80	37,2	33,4	27,0	37,3
t11_A	toetspunt t03	1,50	38,7	34,9	28,4	38,8
t11_B	toetspunt t03	4,60	40,6	36,8	30,3	40,7
t11_C	toetspunt t03	7,60	40,8	37,0	30,6	41,0
t11_D	toetspunt t03	10,70	40,8	37,0	30,6	40,9
t11_E	toetspunt t03	13,70	40,7	36,9	30,5	40,8
t11_F	toetspunt t03	16,80	40,6	36,7	30,3	40,7
t12_A	toetspunt t03	1,50	37,7	33,9	27,4	37,8
t12_B	toetspunt t03	4,60	39,7	35,8	29,4	39,8

Alle getoonde dB-waarden zijn A-gewogen

Rapport: Resultatentabel
 Model: eerste model
 LAeq totaalresultaten voor toetspunten
 Groep: Hoogheem 30
 Groepsreductie: Ja

Naam Toetspunt	Omschrijving	Hoogte	Dag	Avond	Nacht	Lden
t12_C	toetspunt t03	7,60	39,8	36,0	29,6	40,0
t12_D	toetspunt t03	10,70	39,8	36,0	29,5	39,9
t12_E	toetspunt t03	13,70	39,7	35,9	29,4	39,8
t12_F	toetspunt t03	16,80	39,5	35,7	29,3	39,7
t13_A	toetspunt t03	1,50	37,9	34,2	27,7	38,1
t13_B	toetspunt t03	4,60	39,8	36,0	29,5	39,9
t13_C	toetspunt t03	7,60	39,9	36,1	29,7	40,1
t13_D	toetspunt t03	10,70	39,9	36,0	29,6	40,0
t13_E	toetspunt t03	13,70	39,7	35,9	29,5	39,9
t13_F	toetspunt t03	16,80	39,5	35,7	29,3	39,7
t14_A	toetspunt t03	1,50	41,0	37,2	30,7	41,1
t14_B	toetspunt t03	4,60	42,6	38,8	32,4	42,8
t14_C	toetspunt t03	7,60	42,7	38,9	32,5	42,9
t14_D	toetspunt t03	10,70	42,6	38,8	32,4	42,8
t14_E	toetspunt t03	13,70	42,4	38,6	32,2	42,6
t14_F	toetspunt t03	16,80	42,2	38,4	32,0	42,4
t15_A	toetspunt t03	1,50	41,2	37,4	30,9	41,3
t15_B	toetspunt t03	4,60	42,8	39,0	32,6	43,0
t15_C	toetspunt t03	7,60	42,9	39,1	32,7	43,1
t15_D	toetspunt t03	10,70	42,8	39,0	32,6	43,0
t15_E	toetspunt t03	13,70	42,7	38,8	32,4	42,8
t15_F	toetspunt t03	16,80	42,4	38,6	32,2	42,6
t16_A	toetspunt t03	19,90	39,1	35,3	28,9	39,3
t17_A	toetspunt t03	19,90	37,3	33,4	27,0	37,4
t18_A	toetspunt t03	19,90	35,9	32,1	25,7	36,1
t19_A	toetspunt t03	19,90	13,7	9,9	3,5	13,9
t20_A	toetspunt t03	19,90	17,5	13,7	7,2	17,6
t21_A	toetspunt t03	19,90	20,8	16,9	10,6	20,9
t22_A	toetspunt t03	19,90	20,0	16,2	9,7	20,1
t23_A	toetspunt t03	19,90	22,7	18,9	12,5	22,8
t24_A	toetspunt t03	19,90	34,5	30,7	24,3	34,7
t25_A	toetspunt t03	19,90	36,9	33,1	26,7	37,1
t26_A	toetspunt t03	19,90	40,4	36,6	30,1	40,5
t27_A	toetspunt t03	19,90	39,4	35,5	29,1	39,5
t28_A	toetspunt t03	19,90	39,3	35,5	29,0	39,4
t29_A	toetspunt t03	19,90	42,0	38,2	31,8	42,1
t30_A	toetspunt t03	19,90	42,2	38,3	31,9	42,3

Alle getoonde dB-waarden zijn A-gewogen

Rapport: Resultatentabel
 Model: eerste model
 LAeq totaalresultaten voor toetspunten
 Groep: Beneluxlaan
 Groepsreductie: Ja

Naam	Toetspunt	Omschrijving	Hoogte	Dag	Avond	Nacht	Lden
t01_A	toetspunt t01		1,50	28,4	24,8	18,2	28,6
t01_B	toetspunt t01		4,60	30,3	26,7	20,1	30,5
t01_C	toetspunt t01		7,60	31,7	28,1	21,5	31,9
t01_D	toetspunt t01		10,70	32,0	28,4	21,8	32,2
t01_E	toetspunt t01		13,70	32,1	28,4	21,8	32,2
t01_F	toetspunt t01		16,80	32,0	28,4	21,8	32,2
t02_A	toetspunt t02		1,50	30,5	26,9	20,2	30,7
t02_B	toetspunt t02		4,60	32,8	29,2	22,6	33,0
t02_C	toetspunt t02		7,60	33,6	30,0	23,4	33,8
t02_D	toetspunt t02		10,70	33,6	30,0	23,4	33,8
t02_E	toetspunt t02		13,70	33,6	30,0	23,3	33,8
t02_F	toetspunt t02		16,80	33,4	29,8	23,2	33,6
t03_A	toetspunt t03		1,50	34,7	31,1	24,4	34,9
t03_B	toetspunt t03		4,60	35,8	32,2	25,6	36,0
t03_C	toetspunt t03		7,60	35,9	32,3	25,7	36,1
t03_D	toetspunt t03		10,70	35,8	32,2	25,5	36,0
t03_E	toetspunt t03		13,70	35,5	31,9	25,3	35,7
t03_F	toetspunt t03		16,80	35,3	31,7	25,1	35,5
t04_A	toetspunt t03		1,50	38,5	34,9	28,2	38,7
t04_B	toetspunt t03		4,60	39,9	36,3	29,6	40,1
t04_C	toetspunt t03		7,60	39,9	36,3	29,7	40,1
t04_D	toetspunt t03		10,70	39,7	36,1	29,5	39,9
t04_E	toetspunt t03		13,70	39,5	35,9	29,3	39,7
t04_F	toetspunt t03		16,80	39,3	35,6	29,0	39,4
t05_A	toetspunt t03		1,50	39,2	35,6	29,0	39,4
t05_B	toetspunt t03		4,60	40,4	36,8	30,1	40,6
t05_C	toetspunt t03		7,60	40,4	36,8	30,2	40,6
t05_D	toetspunt t03		10,70	40,2	36,6	30,0	40,4
t05_E	toetspunt t03		13,70	40,0	36,3	29,7	40,1
t05_F	toetspunt t03		16,80	39,7	36,0	29,4	39,9
t06_A	toetspunt t03		1,50	36,2	32,6	26,0	36,4
t06_B	toetspunt t03		4,60	37,7	34,0	27,4	37,9
t06_C	toetspunt t03		7,60	37,7	34,0	27,4	37,8
t06_D	toetspunt t03		10,70	37,5	33,9	27,3	37,7
t06_E	toetspunt t03		13,70	37,3	33,7	27,1	37,5
t06_F	toetspunt t03		16,80	37,1	33,5	26,8	37,3
t07_A	toetspunt t03		1,50	35,9	32,3	25,7	36,1
t07_B	toetspunt t03		4,60	37,5	33,8	27,2	37,6
t07_C	toetspunt t03		7,60	37,5	33,8	27,2	37,6
t07_D	toetspunt t03		10,70	37,3	33,7	27,1	37,5
t07_E	toetspunt t03		13,70	37,1	33,5	26,9	37,3
t07_F	toetspunt t03		16,80	36,9	33,3	26,6	37,1
t08_A	toetspunt t03		1,50	36,8	33,2	26,6	37,0
t08_B	toetspunt t03		4,60	38,4	34,7	28,1	38,5
t08_C	toetspunt t03		7,60	38,5	34,9	28,3	38,7
t08_D	toetspunt t03		10,70	38,4	34,8	28,2	38,6
t08_E	toetspunt t03		13,70	38,2	34,6	28,0	38,4
t08_F	toetspunt t03		16,80	38,0	34,4	27,8	38,2
t09_A	toetspunt t03		1,50	32,5	28,9	22,2	32,6
t09_B	toetspunt t03		4,60	33,7	30,1	23,5	33,9
t09_C	toetspunt t03		7,60	33,9	30,3	23,6	34,1
t09_D	toetspunt t03		10,70	33,9	30,2	23,6	34,0
t09_E	toetspunt t03		13,70	33,7	30,1	23,5	33,9
t09_F	toetspunt t03		16,80	33,5	29,9	23,3	33,7
t10_A	toetspunt t03		1,50	28,3	24,8	18,1	28,5
t10_B	toetspunt t03		4,60	30,3	26,7	20,1	30,5
t10_C	toetspunt t03		7,60	30,6	27,0	20,4	30,8
t10_D	toetspunt t03		10,70	30,6	27,0	20,4	30,8
t10_E	toetspunt t03		13,70	30,5	26,9	20,3	30,7
t10_F	toetspunt t03		16,80	30,4	26,8	20,1	30,6
t11_A	toetspunt t03		1,50	14,4	10,8	4,2	14,6
t11_B	toetspunt t03		4,60	14,8	11,2	4,6	15,0
t11_C	toetspunt t03		7,60	15,3	11,7	5,0	15,5
t11_D	toetspunt t03		10,70	15,9	12,3	5,6	16,1
t11_E	toetspunt t03		13,70	16,5	12,8	6,2	16,6
t11_F	toetspunt t03		16,80	17,0	13,4	6,8	17,2
t12_A	toetspunt t03		1,50	9,8	6,2	-0,5	10,0
t12_B	toetspunt t03		4,60	1,4	-2,4	-8,8	1,6

Alle getoonde dB-waarden zijn A-gewogen

Rapport: Resultatentabel
 Model: eerste model
 LAeq totaalresultaten voor toetspunten
 Groep: Beneluxlaan
 Groepsreductie: Ja

Naam Toetspunt	Omschrijving	Hoogte	Dag	Avond	Nacht	Lden
t12_C	toetspunt t03	7,60	1,4	-2,4	-8,9	1,5
t12_D	toetspunt t03	10,70	1,9	-1,9	-8,3	2,1
t12_E	toetspunt t03	13,70	2,7	-1,2	-7,6	2,8
t12_F	toetspunt t03	16,80	3,5	-0,4	-6,7	3,7
t13_A	toetspunt t03	1,50	19,4	15,8	9,2	19,6
t13_B	toetspunt t03	4,60	19,9	16,3	9,6	20,1
t13_C	toetspunt t03	7,60	20,7	17,1	10,4	20,9
t13_D	toetspunt t03	10,70	21,2	17,6	11,0	21,4
t13_E	toetspunt t03	13,70	21,4	17,8	11,2	21,6
t13_F	toetspunt t03	16,80	21,6	18,0	11,4	21,8
t14_A	toetspunt t03	1,50	18,4	14,9	8,2	18,6
t14_B	toetspunt t03	4,60	19,0	15,4	8,8	19,2
t14_C	toetspunt t03	7,60	19,6	16,0	9,4	19,8
t14_D	toetspunt t03	10,70	20,2	16,6	10,0	20,4
t14_E	toetspunt t03	13,70	20,9	17,2	10,6	21,1
t14_F	toetspunt t03	16,80	21,3	17,7	11,1	21,5
t15_A	toetspunt t03	1,50	19,8	16,3	9,6	20,0
t15_B	toetspunt t03	4,60	20,5	16,9	10,2	20,7
t15_C	toetspunt t03	7,60	21,2	17,6	10,9	21,4
t15_D	toetspunt t03	10,70	22,1	18,5	11,9	22,3
t15_E	toetspunt t03	13,70	22,8	19,2	12,5	23,0
t15_F	toetspunt t03	16,80	23,2	19,6	12,9	23,4
t16_A	toetspunt t03	19,90	32,1	28,4	21,8	32,2
t17_A	toetspunt t03	19,90	33,4	29,8	23,2	33,6
t18_A	toetspunt t03	19,90	35,1	31,5	24,8	35,3
t19_A	toetspunt t03	19,90	38,9	35,3	28,7	39,1
t20_A	toetspunt t03	19,90	39,3	35,7	29,1	39,5
t21_A	toetspunt t03	19,90	36,7	33,1	26,5	36,9
t22_A	toetspunt t03	19,90	36,7	33,1	26,5	36,9
t23_A	toetspunt t03	19,90	37,6	34,0	27,4	37,8
t24_A	toetspunt t03	19,90	33,2	29,6	23,0	33,4
t25_A	toetspunt t03	19,90	30,3	26,7	20,1	30,5
t26_A	toetspunt t03	19,90	17,3	13,7	7,0	17,5
t27_A	toetspunt t03	19,90	4,8	0,9	-5,4	5,0
t28_A	toetspunt t03	19,90	21,4	17,8	11,2	21,6
t29_A	toetspunt t03	19,90	21,3	17,7	11,1	21,5
t30_A	toetspunt t03	19,90	22,7	19,1	12,5	22,9

Alle getoonde dB-waarden zijn A-gewogen

Rapport: Resultatentabel
 Model: wegverkeerslawaaai
 LAeq totaalresultaten voor toetspunten
 Groep: (hoofdgroep)
 Groepsreductie: Nee

Naam Toetspunt	Omschrijving	Hoogte	Dag	Avond	Nacht	Lden
t01_A	toetspunt t01	1,50	48,7	45,2	38,6	49,0
t01_B	toetspunt t01	4,60	50,2	46,7	40,0	50,5
t01_C	toetspunt t01	7,60	50,9	47,4	40,7	51,1
t01_D	toetspunt t01	10,70	51,1	47,5	40,9	51,3
t01_E	toetspunt t01	13,70	51,0	47,4	40,8	51,2
t01_F	toetspunt t01	16,80	50,8	47,3	40,7	51,1
t02_A	toetspunt t02	1,50	48,6	45,1	38,4	48,8
t02_B	toetspunt t02	4,60	50,1	46,6	39,9	50,3
t02_C	toetspunt t02	7,60	50,8	47,3	40,7	51,1
t02_D	toetspunt t02	10,70	51,0	47,5	40,8	51,2
t02_E	toetspunt t02	13,70	50,9	47,4	40,7	51,1
t02_F	toetspunt t02	16,80	50,8	47,3	40,6	51,0
t03_A	toetspunt t03	1,50	48,0	44,5	37,8	48,2
t03_B	toetspunt t03	4,60	50,0	46,5	39,8	50,2
t03_C	toetspunt t03	7,60	50,7	47,2	40,6	51,0
t03_D	toetspunt t03	10,70	50,8	47,3	40,6	51,1
t03_E	toetspunt t03	13,70	50,6	47,1	40,4	50,8
t03_F	toetspunt t03	16,80	50,5	47,0	40,3	50,7
t04_A	toetspunt t03	1,50	46,3	42,9	36,2	46,6
t04_B	toetspunt t03	4,60	47,7	44,2	37,5	47,9
t04_C	toetspunt t03	7,60	48,0	44,5	37,8	48,3
t04_D	toetspunt t03	10,70	48,1	44,6	37,9	48,3
t04_E	toetspunt t03	13,70	47,6	44,0	37,4	47,8
t04_F	toetspunt t03	16,80	47,3	43,8	37,1	47,5
t05_A	toetspunt t03	1,50	46,5	43,0	36,4	46,8
t05_B	toetspunt t03	4,60	47,6	44,1	37,4	47,8
t05_C	toetspunt t03	7,60	47,7	44,2	37,6	48,0
t05_D	toetspunt t03	10,70	47,8	44,3	37,6	48,0
t05_E	toetspunt t03	13,70	47,4	43,9	37,2	47,6
t05_F	toetspunt t03	16,80	47,1	43,6	36,9	47,3
t06_A	toetspunt t03	1,50	42,3	38,8	32,2	42,5
t06_B	toetspunt t03	4,60	43,5	39,9	33,3	43,7
t06_C	toetspunt t03	7,60	43,2	39,6	33,0	43,4
t06_D	toetspunt t03	10,70	43,1	39,5	32,9	43,3
t06_E	toetspunt t03	13,70	43,0	39,4	32,8	43,2
t06_F	toetspunt t03	16,80	42,9	39,3	32,7	43,1
t07_A	toetspunt t03	1,50	41,8	38,2	31,6	42,0
t07_B	toetspunt t03	4,60	43,1	39,6	32,9	43,3
t07_C	toetspunt t03	7,60	42,8	39,2	32,6	43,0
t07_D	toetspunt t03	10,70	42,7	39,1	32,5	42,9
t07_E	toetspunt t03	13,70	42,5	39,0	32,3	42,8
t07_F	toetspunt t03	16,80	42,4	38,8	32,2	42,6
t08_A	toetspunt t03	1,50	43,9	40,4	33,8	44,1
t08_B	toetspunt t03	4,60	45,0	41,5	34,8	45,2
t08_C	toetspunt t03	7,60	44,9	41,4	34,8	45,2
t08_D	toetspunt t03	10,70	44,8	41,3	34,6	45,0
t08_E	toetspunt t03	13,70	44,2	40,7	34,0	44,4
t08_F	toetspunt t03	16,80	43,9	40,3	33,7	44,1
t09_A	toetspunt t03	1,50	45,3	41,9	35,5	45,7
t09_B	toetspunt t03	4,60	46,0	42,5	36,1	46,3
t09_C	toetspunt t03	7,60	46,1	42,6	36,2	46,4
t09_D	toetspunt t03	10,70	46,4	42,9	36,5	46,7
t09_E	toetspunt t03	13,70	46,7	43,2	36,9	47,1
t09_F	toetspunt t03	16,80	47,1	43,6	37,3	47,4
t10_A	toetspunt t03	1,50	45,9	42,4	36,1	46,2
t10_B	toetspunt t03	4,60	46,8	43,3	36,9	47,1
t10_C	toetspunt t03	7,60	47,1	43,6	37,3	47,4
t10_D	toetspunt t03	10,70	47,4	43,9	37,6	47,8
t10_E	toetspunt t03	13,70	47,8	44,3	38,0	48,1
t10_F	toetspunt t03	16,80	48,0	44,6	38,3	48,4
t11_A	toetspunt t03	1,50	47,8	44,3	37,9	48,1
t11_B	toetspunt t03	4,60	48,8	45,3	38,9	49,1
t11_C	toetspunt t03	7,60	49,3	45,7	39,3	49,6
t11_D	toetspunt t03	10,70	49,6	46,1	39,7	49,9
t11_E	toetspunt t03	13,70	49,9	46,4	40,1	50,3
t11_F	toetspunt t03	16,80	50,1	46,6	40,3	50,5
t12_A	toetspunt t03	1,50	45,3	41,8	35,4	45,6
t12_B	toetspunt t03	4,60	46,8	43,2	36,8	47,1

Alle getoonde dB-waarden zijn A-gewogen

Rapport: Resultatentabel
 Model: wegverkeerslawaaai
 LAeq totaalresultaten voor toetspunten
 (hoofdgroep)
 Groep: Nee
 Groepsreductie: Nee

Naam Toetspunt	Omschrijving	Hoogte	Dag	Avond	Nacht	Lden
t12_C	toetspunt t03	7,60	47,3	43,7	37,3	47,5
t12_D	toetspunt t03	10,70	47,5	43,9	37,6	47,8
t12_E	toetspunt t03	13,70	48,0	44,4	38,1	48,3
t12_F	toetspunt t03	16,80	48,3	44,8	38,5	48,7
t13_A	toetspunt t03	1,50	45,8	42,3	35,9	46,1
t13_B	toetspunt t03	4,60	47,2	43,6	37,2	47,5
t13_C	toetspunt t03	7,60	47,7	44,1	37,7	47,9
t13_D	toetspunt t03	10,70	48,0	44,4	38,0	48,3
t13_E	toetspunt t03	13,70	48,3	44,8	38,5	48,6
t13_F	toetspunt t03	16,80	48,7	45,2	38,9	49,1
t14_A	toetspunt t03	1,50	48,8	45,2	38,7	49,1
t14_B	toetspunt t03	4,60	50,1	46,5	40,0	50,3
t14_C	toetspunt t03	7,60	50,6	46,9	40,4	50,8
t14_D	toetspunt t03	10,70	50,8	47,1	40,7	51,0
t14_E	toetspunt t03	13,70	50,9	47,3	40,9	51,2
t14_F	toetspunt t03	16,80	51,1	47,5	41,0	51,3
t15_A	toetspunt t03	1,50	48,8	45,2	38,7	49,0
t15_B	toetspunt t03	4,60	50,3	46,6	40,1	50,5
t15_C	toetspunt t03	7,60	50,7	47,1	40,5	50,9
t15_D	toetspunt t03	10,70	50,8	47,2	40,6	51,0
t15_E	toetspunt t03	13,70	50,9	47,2	40,7	51,1
t15_F	toetspunt t03	16,80	51,0	47,4	40,9	51,2
t16_A	toetspunt t03	19,90	50,8	47,2	40,6	51,0
t17_A	toetspunt t03	19,90	50,6	47,1	40,5	50,9
t18_A	toetspunt t03	19,90	50,5	47,0	40,3	50,8
t19_A	toetspunt t03	19,90	47,0	43,5	36,8	47,2
t20_A	toetspunt t03	19,90	46,9	43,3	36,7	47,1
t21_A	toetspunt t03	19,90	42,8	39,2	32,7	43,0
t22_A	toetspunt t03	19,90	42,5	39,0	32,4	42,8
t23_A	toetspunt t03	19,90	43,7	40,1	33,5	43,9
t24_A	toetspunt t03	19,90	46,9	43,4	37,1	47,2
t25_A	toetspunt t03	19,90	47,8	44,3	38,1	48,2
t26_A	toetspunt t03	19,90	50,1	46,6	40,2	50,4
t27_A	toetspunt t03	19,90	48,8	45,3	39,0	49,2
t28_A	toetspunt t03	19,90	49,0	45,5	39,2	49,3
t29_A	toetspunt t03	19,90	51,0	47,5	41,0	51,3
t30_A	toetspunt t03	19,90	51,0	47,4	40,9	51,3

Alle getoonde dB-waarden zijn A-gewogen