

## INHOUDSOPGAVE TOELICHTING

<b>1.</b>	<b>INLEIDING</b>	
1.1	Aanleiding en doel	1
1.2	Plangebied	1
1.3	Geldend bestemmingsplan	2
<b>2.</b>	<b>PLANBESCHRIJVING</b>	
2.1	Korte historische schets	3
2.2	Ruimtelijke structuur	3
2.3	Functies	5
2.4	Ontwikkelingen	8
<b>3.</b>	<b>BELEIDSKADER</b>	
3.1	Rijk	9
3.2	Provincie	12
3.3	Regio	14
3.4	Gemeente	16
<b>4.</b>	<b>UITVOERINGSASPECTEN</b>	
4.1	Milieuaspecten	20
4.2	Fysieke aspecten	28
4.3	Economische en financiële aspecten	32
4.4	Handhaafbaarheid	32
<b>5.</b>	<b>JURIDISCHE VERANTWOORDING</b>	
5.1	Algemeen	34
5.2	Toelichting op de regels en de verbeelding	34
<b>6.</b>	<b>(VOOR)OVERLEG</b>	35
<b>7.</b>	<b>ADVIEZEN EN RAPPORTEN</b>	35

# 1. INLEIDING

## 1.1 Aanleiding en doel

Het vigerend bestemmingsplan "Beugen" is vastgesteld in de raadsvergadering van 4 september 2008 en op 10 juni 2009 onherroepelijk in werking getreden.

De huidige Wet ruimtelijke ordening (Wro) schrijft voor dat elk bestemmingsplan binnen een periode van tien jaar vanaf de datum van vaststelling opnieuw wordt vastgesteld. Aanleiding en doel is dus het verkrijgen van een actueel bestemmingsplan voor de kern Beugen.

Bij het opstellen van een bestemmingsplan hanteert de gemeente Boxmeer de volgende uitgangspunten:

- de bestemmingsplannen moeten kwalitatief gelijkwaardig zijn en uniform in aanpak, uitvoering, uitwisseling en raadpleging van gegevens;
- de plannen moeten voor een ieder toegankelijk en begrijpelijk zijn;
- de regels moeten handhaafbaar zijn.

Met dit plan beschikt de gemeente Boxmeer over een actueel bestemmingsplan voor de kern Beugen, waarin het huidig gebruik van gronden en opstallen zo goed mogelijk positief bestemd is en gekozen is voor een juridisch systeem dat past in deze tijd.

## 1.2 Plangebied

Het plangebied is nagenoeg hetzelfde als het plangebied voor het geldend bestemmingsplan "Kom Beugen". Op onderdelen vindt een nauwkeurige afstemming plaats met het ontwerpbestemmingsplan "Buitengebied". Daarnaast wordt het plangebied uitgebreid ter plaatse van de contouren van het plangebied van het bestemmingsplan "Hart voor Beugen", voor zover gelegen ten Noorden van de Brouwersstraat.



Afbeelding 1: Plancontouren "Beugen"

### 1.3 Geldende bestemmingsplannen

Binnen het plangebied gelden de volgende bestemmingsplannen:

Naam:	vastgesteld:	in werking:	onherroepelijk
• Kom Beugen	4-9-2008	10-6-2009	10-6-2009
• Hart voor Beugen	30-9-2010	22-12-2010	22-12-2010
• Molenstraat 19/19a, Beugen	4-11-2010	29-12-2010	29-12-2010
• Schuttersstraat 6 e.o. Beugen	6-7-2017	29-8-2017	29-8-2017
• Kerkplein 9 Beugen	8-2-2018	4-4-2018	4-4-2018

Burgemeester en wethouders hebben twee maal gebruik gemaakt van de in het bestemmingsplan 'Kom Beugen' opgenomen wijzigingsbevoegdheden als bedoeld in artikel 3.6 van de Wro:

Ten behoeve van:	Besluit:	in werking:	onherroepelijk:
• Twee woningen			
Locatie: Molenstraat naast huisnummer 42	4-10-2016	4-2-2017	22-11-2017
• Eén woning			
Locatie: Dorpsstraat tussen 25 en 25a	27-2-2018	18-4-2018	18-4-2018



Afbeelding 2: Grens van de bebouwde kom gezien vanuit het Maasheggengebied.

## 2. PLANBESCHRIJVING

### 2.1 Korte historische schets

De naam Beugen is waarschijnlijk afkomstig van Beughem of Bougheim, dat “nederzetting in een bocht”(van de Maas) betekent. De oudste schriftelijke vermelding stamt uit 1294. Toen was de spelling: Boghene. Ook de benamingen Boghen, Boeghen en Bughine kwamen in latere documenten voor. Op de topografische kaart van de situatie tussen 1837 en 1844 is de ligging in de nabijheid van de rivier De Maas duidelijk te zien. Tevens is te zien dat de bebouwing van Beugen zich hoofdzakelijk beperkte tot lintbebouwing langs de Oeffeltseweg en met name de Hagelkruisstraat en de Dorpsstraat.



Afbeelding 3: topografische kaart van Beugen 1837

Bron: nationaal archief

Het centrum van de kern lag rond het kruispunt van genoemde wegen, nabij de kerk. De grote hoeveelheid bouwland duidde op het agrarisch karakter van de kern. Het stratenpatroon bestond slechts uit enkele wegen. Naast de Oeffeltseweg en de Hagelkruisstraat/Dorpsstraat waren tevens de Molenstraat, de Brouwersstraat, de Kerkenveld (nu Moerkamp) en de Boxmeerseweg reeds aanwezig.

### 2.2 Ruimtelijke structuur

Vanuit de oorspronkelijke structuur die werd gevormd door het historisch patroon van wegen en lintbebouwing aan: Dorpsstraat, Molenstraat, Oeffeltseweg en Boxmeerseweg, is het dorp de afgelopen decennia flink uitgebreid.

Genoemd kunnen worden:

Periode	locatie	de bouw van
Jaren '70	“de wei van Barten” hoek Molenstraat Dorpsstraat	bankgebouw en woningen
Jaren '70 en '80	Kerkenveld	woningen
Jaren '90	Bougheim	basisschool en woningen
Na 2000	Lange Heggen	woningen



De uitbreidingen vonden vooral plaats aan de bestaande infrastructuur. Nieuwe ontsluitingswegen sloten daar op aan.

Het dorp kent één belangrijk plein: het Kerkplein. Aan dit plein staan naast de kerk ook het multifunctioneel centrum MFC, een horecaonderneming en in het verleden vele kleine winkeltjes.

Het plein heeft een groen karakter bestaande uit een grasveld, een vijver en enkele bomen. Verder wordt het omzoomd met diverse markante gebouwen.

Er bevinden zich meerdere groene oases zoals rondom het klooster aan de Hagelkruisstraat en de voormalige boerderij naast de basisschool, i.c. Dorpsstraat 36.



*Afbeelding 4: Boerderij met ruime tuinen aan de Dorpsstraat 36*

## 2.3 Functies

### 2.3.1 wonen.

Op 1 januari 2019 bedroeg het aantal woningen in Beugen 700, waarvan 172 in het buitengebied. Er staan in Beugen 57 sociale huurwoningen van Mooiland.



*Afbeelding 5: huurwoningen aan de Molenstaat / Brouwersstraat.*

Op 1 januari 2019 telde Beugen 1862 inwoners. De leeftijdsopbouw is als volgt:

Leeftijdscategorie	totaal
0 - 4 jaar	84
5 - 19 jaar	318
20 - 64 jaar	1096
65-74 jaar	237
75 +	127
<b>Totaal</b>	<b>1862</b>

### 2.3.2 Bedrijvigheid.

Bedrijvigheid wordt hier bedoeld in de meest brede zin van het woord. Bedoeld worden niet alleen ambachtelijke en industriële bedrijvigheid maar ook bijvoorbeeld dienstverlenende bedrijven en bedrijven en beroepen die van huis worden uitgeoefend.

De bedrijven in het plangebied liggen redelijk verspreid. Aan de Hagelkruisstraat bevindt zich qua ruimtebeslag het grootste bedrijf: een dakdekkers- en installatiebedrijf. Ook aan de Oeffeltseweg, de Dorpsstraat en de Molenstraat bevinden zich bedrijven die aan de buitenzijde als zodanig herkenbaar zijn.

Verspreid in de kern bevinden zich diverse bedrijven die niet direct zichtbaar zijn. Het betreffen vaak dienstverlenende bedrijven en bedrijven die als eenmansbedrijf hun diensten buitenshuis bezigen zoals metselaars, tegelzetters, elektriciens, softwareontwikkelaars, administratiekantoren, et cetera. Omdat deze bedrijvigheid wordt uitgeoefend vanuit de woning en het wonen de hoofdactiviteit blijft, worden deze geschaard onder de noemer van aan-huis-gebonden-beroep of bedrijf.

De volgende bedrijven worden in het plangebied ook als zodanig aangeduid:

<i>Hoofdactiviteit</i>	<i>locatie</i>
a. Dakdekkers- en installatiebedrijf	Hagelkruisstraat 6
b. Bouw- en timmerbedrijf	Molenstraat 6
c. Autorestauratie	Molenstraat 19
d. Dakdekkersbedrijf	Dorpsstraat 42 en 51
e. Gereedschapsmakerij	Dorpsstraat 8
f. Bedrijfsverzamelgebouw	Dorpsstraat 44-46
g. Autobedrijf	Dorpsstraat 49 en Oeffeltseweg 6
h. Handelonderneming	Brouwersstraat 37
i. Kraanverhuurbedrijf	Oeffeltseweg 13

### 2.3.3 Detailhandel en horeca.

Tot diep in de jaren '60 kende ook dit dorp diverse winkeltjes, variërende van een bakker tot schoenenzaak, van snoepwinkeltje tot een winkel met huishoudelijke artikelen. Al deze winkeltjes stonden aan het Kerkplein en Dorpsstraat maar zijn inmiddels allemaal verdwenen.

De detailhandel is nu beperkt tot in een bijgebouw bij de woning of in combinatie met een horecavoorziening zoals op de hoek van de Dorpsstraat en de Boxmeerseweg (cafetaria en bakkerij).

<i>Hoofdactiviteit Horeca</i>	<i>locatie</i>
Café, restaurant	Kerkplein 1
Cafetaria	Dorpsstraat 50a
Cafetaria / bakkerij	Dorpsstraat 4

Detailhandel vindt alleen nog plaats in het bijgebouw aan de Dorpsstraat 27 (verkoop electronica) respectievelijk Boxmeerseweg 35 (verkoop sieraden). De hoofdactiviteit is in beide situaties wonen.

Met een aanduiding op de verbeelding en vermelding in de regels wordt een en ander geformaliseerd.



afbeelding 6: cafetaria en bakkerij op de hoek van de Dorpsstraat en de Boxmeerseweg.

#### 2.3.4 Maatschappelijke voorzieningen.

De kern Beugen is voorzien van diverse maatschappelijke voorzieningen, t.w.

<i>Voorziening</i>	<i>locatie</i>
Basisschool	Moerkamp 73
MFC	Kerkplein 4 - 6
RK Kerk	Kerkplein 3
Jeugdhuis	Dorpsstraat 50a
Cornerstone	Hagelkruisstraat 17 - 23

#### 2.3.5 Sportvoorzieningen

<i>Voorziening</i>	<i>Locatie</i>
Voetbalvelden in combinatie met een pannaveld en beachvolleybalveld	Dorpsstraat 50c
Sporthal	Dorpsstraat 24a
Tennisvelden	Lange Heggen 1

#### 2.3.6 Verenigingsleven.

Het dorp Beugen kent een bloeiend verenigingsleven.

Actief zijn onder andere voetbalvereniging VIOS'38, volleybalvereniging Achilles en tennisvereniging De Geer.



Op het terrein van cultuur is het dorp ook bijzonder actief: toneelvereniging TOBE, carnavalsvereniging De Vérkeskôp, De Knakworst, het St. Anthonius, St. Sebastianus en H. Sacramentsgilde en muziekvereniging Were di Music. Daarnaast worden ook activiteiten ontplooid voor de ouderen in het dorp. En dit is nog maar een greep uit het rijke bestand.

## 2.4 Ontwikkelingen.

Het nieuwe bestemmingsplan staat geen nieuwe ontwikkelingen toe, anders dan in reeds geldende bestemmingsplannen is opgenomen.

Het vigerend bestemmingsplan kent op enkele particuliere percelen mogelijkheden tot het bouwen van woningen. In het nieuwe bestemmingsplan zijn deze rechtstreekse bouwtitels omgezet in wijzigingsbevoegdheden voor het college van burgemeester en wethouders. Belangrijkste reden van dit besluit is het gegeven dat jarenlang geen gebruik is gemaakt van deze bouwmogelijkheden. Hierdoor is een scheef beeld in het woningaanbod in Beugen ontstaan en worden nieuwe woningbouwinitiatieven belemmerd.

Het nieuwe bestemmingsplan kent 3 gebieden met een wijzigingsbevoegdheid waar een toevoeging van woningen mogelijk is.

Het betreft de volgende locaties:	aantal woningen
1. Tussen Dorpsstraat 29 en 31	1 woning
2. Hoek Boxmeerseweg / Hagelkruisstraat	1 woning
3. Tussen Brouwersstraat 33 en 35.	4 woningen

Daarnaast biedt het nu geldende bestemmingsplan “Hart voor Beugen” de mogelijkheid om nieuwe woningen te bouwen aan de Brouwersstraat, Molenstraat en hoek Kerkplein Dorpsstraat.

De appartementen en de grondgebonden woningen tussen de Brouwersstraat, Molenstraat en het Burg. Verdijckplein zijn in 2017 gerealiseerd. De ontwikkelingen aan de noordzijde van de Brouwersstraat komen op gang. De mogelijke ontwikkelingen ter plaatse van het bouwbedrijf dat grenst aan de Molenstraat en Brouwersstraat zijn nog niet opgepakt. De nog onbenutte mogelijkheden voor de bouw van zes appartementen ter hoogte van het MFC zullen niet meer worden gebruikt om de eenvoudige reden dat het complex volledig is gerealiseerd en er fysiek geen ruimte meer is om deze woningen alsnog te realiseren. De vrijkomende capaciteit zal worden ingezet bij andere, nieuwe, bouwmogelijkheden elders in het dorp.



Afbeelding 7 : Hoek Boxmeerseweg / Hagelkruisstraat

### **3. BELEIDSKADER**

#### **3.1 Rijk**

##### **3.1.1 Structuurvisie Infrastructuur en Ruimte (SVIR)**

De Structuurvisie Infrastructuur en Ruimte (SVIR) is begin 2012 in werking getreden en geeft weer de volgende ambities voor Nederland die inspelen op de (inter-)nationale ontwikkelingen die de ruimtelijke en mobiliteitsopgaven bepalen richting 2040.

- Nederland behoort in 2040 tot de top 10 concurrerende landen van de wereld door een goede ruimtelijk-economische structuur voor een excellent vestigingsklimaat voor bedrijven en kenniswerkers. Dit betekent o.a. een optimale internationale bereikbaarheid van stedelijke regio's in 2040 en uitstekende logistieke verbindingen van de mainports Rotterdam en Schiphol, brainport Zuidoost Nederland en de greenports met Europa en de rest van de wereld.
- De gebruikers van de wegen, spoorwegen en vaarwegen beschikken in 2040 over optimale ketenmobiliteit door een goede verbinding van de verschillende mobiliteitsnetwerken via multimodale knooppunten (voor personen en goederen) en door een goede afstemming van infrastructuur en ruimtelijke ontwikkeling.
- De woon- en werklocaties in steden en dorpen sluiten in 2040 aan op de (kwalitatieve) vraag en locaties voor transformatie en herstructurering worden zoveel mogelijk benut.
- Nederland biedt in 2040 zijn inwoners een veilige en gezonde leefomgeving met een goede milieukwaliteit, zowel in stedelijk als landelijk gebied. Daarnaast is Nederland in 2040 blijvend beschermd tegen overstromingen en heeft Nederland de bestaande (inter)nationale unieke cultuurhistorische waarden en een natuurnetwerk dat de flora- en faunasoorten in stand houdt.
- Nederland kent in 2040 een robuust internationaal energienetwerk en de energietransitie is substantieel ver gevorderd.

Het Rijk formuleert drie hoofddoelen om Nederland concurrerend, bereikbaar, leefbaar en veilig te houden voor de middellange termijn (2028):

- Het vergroten van de concurrentiekracht van Nederland door het versterken van de ruimtelijk-economische structuur.
- Het verbeteren, in stand houden en ruimtelijk zekerstellen van de bereikbaarheid waarbij de gebruiker voorop staat.
- Het waarborgen van een leefbare en veilige omgeving waarin unieke natuurlijke en cultuurhistorische waarden behouden zijn.

##### **3.1.2 Besluit algemene regels ruimtelijke ordening (Barro)**

Het op 30 december 2011 in werking getreden Besluit algemene regels ruimtelijk ordening (Barro) beschrijft een aantal projecten en stel per project regels waaraan bestemmingsplannen moeten voldoen. Het gaat onder meer de volgende nationale belangen:

1. Project Mainportontwikkeling Rotterdam;
2. Rijksvaarwegen;
3. Defensie;
4. Natuurnetwerk Nederland;
5. Erfgoederen van uitzonderlijke universele waarde;
6. Hoofdwegen en landelijke spoorwegen;

7. Elektriciteitsvoorziening;
8. Buisleidingen van nationaal belang voor vervoer van gevaarlijke stoffen;
9. Primaire waterkeringen buiten het kustfundament;
10. Kustfundament;
11. Grote rivieren;
12. Waddenzee en waddengebied;
13. IJsselmeergebied (uitbreidingsruimte);
14. Ruimtereservering parallelle Kaagbaan.

Sinds 1 oktober 2012 gelden er via het Barro landelijke regels voor het bestemmen van primaire waterkeringen en de bijbehorende beschermingszones.

### 3.1.3 Nationaal Waterplan en Nationaal Bestuursakkoord Water

In december 2009 heeft het kabinet het **Nationaal Waterplan** vastgesteld. Dit plan geeft op hoofdlijnen aan welk beleid het Rijk in de periode 2009-2015 voert om te komen tot een duurzaam waterbeheer. Het Nationaal Waterplan is opgesteld op basis van de Waterwet die met ingang van 22 december 2009 van kracht is. Op basis van de Wet ruimtelijke ordening heeft het Nationaal Waterplan voor de ruimtelijke aspecten de status van structuurvisie. De klimaatverandering en de daarmee samenhangende stijging van de zeespiegel, nattere winters en hogere neerslagintensiteiten in de zomerperioden vragen een ander waterbeheer in de 21<sup>e</sup> eeuw en meer ruimte voor water. Het **Nationaal Bestuursakkoord Water**, afgesloten in 2003, geactualiseerd in 2008 en met een looptijd tot 2015, en het Bestuursakkoord Waterketen dat in 2007 is afgesloten met een looptijd tot 2011, hebben de basis gelegd voor het huidige Bestuursakkoord Water (2011). Rijk, provincies, waterschappen en gemeenten hebben afgesproken dat de regionale watersystemen in 2015 op orde moeten zijn.

Samenwerking en afstemming tussen de overheden is hierbij erg belangrijk.

In het NBW is afgesproken dat water een medesturend aspect is binnen de ruimtelijke ordening en dat het watersysteem 'op orde' moet worden gebracht. Dit betekent dat het watersysteem robuust en veerkrachtig moet zijn en moet voldoen aan de normen voor wateroverlast, nu en in de toekomst. De watertoets vormt hierbij een waarborg voor de inbreng van water in de ruimtelijke ordening. Een bijlage bij het NWP is het stroomgebiedbeheerplan (SGBP) voor de Maas.

Dit beheerplan geeft onder meer een beschrijving van het stroomgebied Maas, de doelen voor de oppervlakte- en grondwaterlichamen en een samenvatting van de maatregelen die genomen gaan worden.

### 3.1.4 Het Nationaal Milieubeleidsplan 4 (NMP4)

In 2001 verscheen de kabinetsnota 'Een wereld en een wil: werken aan duurzaamheid', beter bekend als het vierde Nationaal Milieubeleidsplan (NMP4). In dit beleidsplan wordt voor zeven grote milieuproblemen beschreven dat over dertig jaar forse moeilijkheden worden verwacht wanneer nationaal en internationaal ingrijpen uitblijft:

- verlies aan biodiversiteit
- klimaatverandering
- overexploitatie van natuurlijke hulpbronnen
- bedreigingen van de gezondheid
- bedreigingen van de externe veiligheid
- aantasting van de leefomgeving
- mogelijk onbeheersbare risico's.

In NMP4 licht het kabinet het te voeren milieubeleid toe. Het NMP4 wil een einde maken aan het afwentelen van milieulasten op de generaties na ons en op mensen in arme landen.

Want met de huidige manier van produceren en consumeren schuiven we nog steeds onze milieulasten door naar anderen. Volgens het NMP moet het lukken binnen 30 jaar te zijn overstapt naar een duurzaam functionerende samenleving.

### **3.1.5 Conclusie**

Het rijksbeleid heeft geen specifieke gevolgen voor het plangebied.



## 3.2 Provincie

### 3.2.1 Structuurvisie Noord-Brabant

De Wet ruimtelijke ordening vraagt overheden om hun belangen duidelijk in een structuurvisie te definiëren. Provinciale Staten van Noord-Brabant hebben daartoe in 2010 de Structuurvisie ruimtelijke ordening vastgesteld. Op 19 maart 2014 is de Structuurvisie ruimtelijke ordening 2014 in werking getreden. Deze Structuurvisie is een actualisatie van de visie die in 2010 werd vastgesteld. Belangrijke beleidswijzigingen hebben betrekking op de realisatie van natuur en de transitie naar zorgvuldige veehouderij in Brabant. De structuurvisie is opgebouwd uit twee delen en een uitwerking.

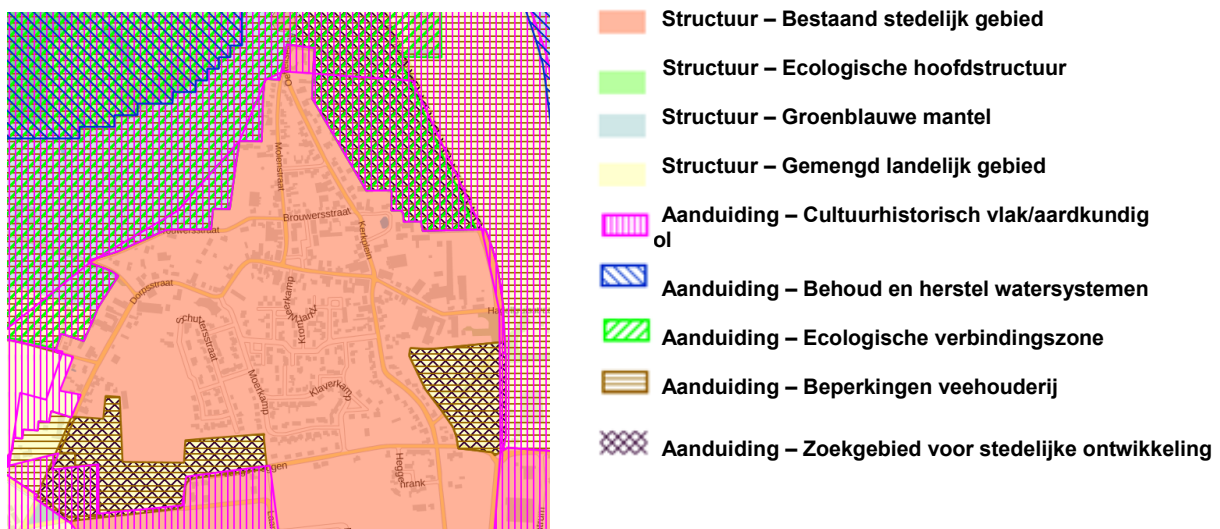
Deel A bevat de hoofdlijnen van beleid. Hierin heeft de provincie haar belangen gedefinieerd en ruimtelijke keuzes gemaakt. Deze belangen en keuzes zijn gebaseerd op trends en ontwikkelingen. Ook beschrijft de provincie vanuit welke filosofie ze haar doelen wil bereiken. Die is: "samenwerken aan kwaliteit". De provincie realiseert haar doelen op vier manieren: door regionaal samen te werken, te ontwikkelen, te beschermen en te stimuleren.

In deel B beschrijft de provincie vier ruimtelijk structuren: de groenblauwe mantel, het landelijk gebied, de stedelijke structuur en de infrastructuur. Voor iedere structuur formuleert de provincie ambities en beleid. Per beleidsdoel is aangegeven welke instrumenten de provincie inzet om haar doelen te bereiken.

De provincie heeft geen aparte ruimtelijke visie op het landschap ontwikkeld, maar geeft haar visie op het landschap vorm in de "uitwerking gebiedspaspoorten". Daarin beschrijft de provincie welke landschapskenmerken zij op regionaal niveau van belang vindt en hoe deze kunnen worden versterkt. Er zijn ook deelstructuurvisies opgesteld voor specifieke onderwerpen.

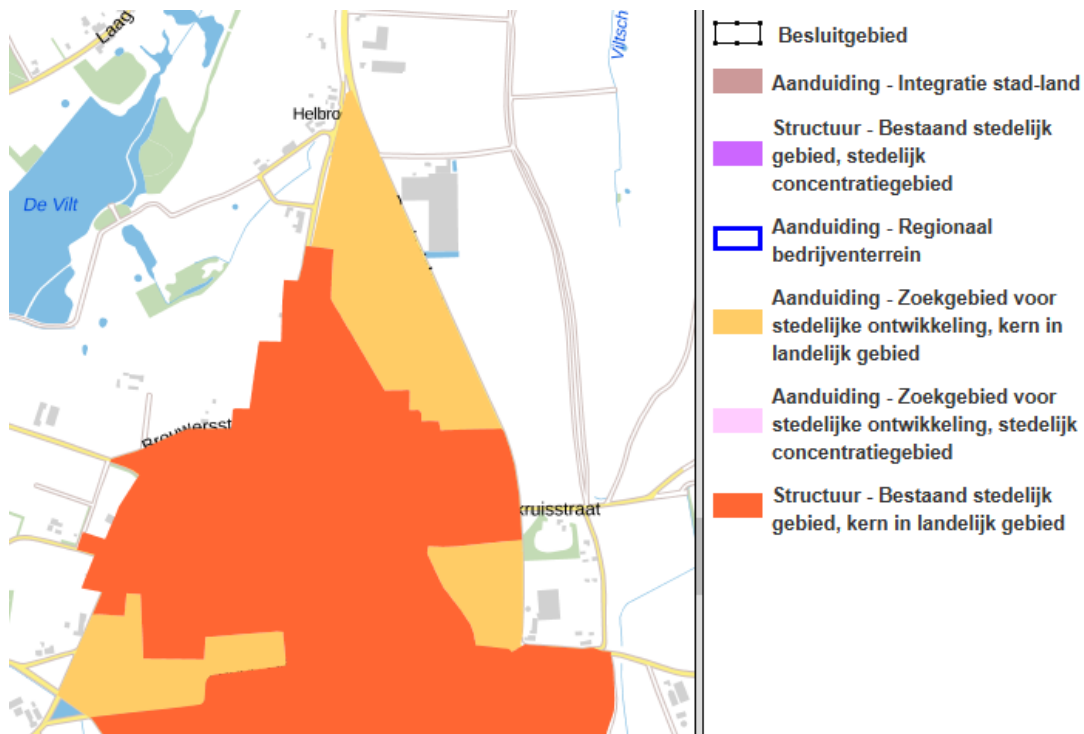
### 3.2.2 Verordening ruimte Noord-Brabant

Een structuurvisie is niet direct juridisch bindend voor burgers en overheden. Toch kan het in het kader van de ruimtelijke ordening van provinciaal belang zijn om bepaalde aspecten veilig te stellen. De provincie heeft daartoe een Verordening Ruimte opgesteld, de juridische vertaling van de Structuurvisie. De op 18 maart 2014 in werking getreden Verordening ruimte Noord-Brabant bevat in hoofdzaak algemene regels die de gemeente in acht moet nemen bij het opstellen van met name bestemmingsplannen buiten het stedelijk gebied. Het plangebied ligt grotendeels in stedelijk gebied. De daarbuiten gelegen delen hebben de aanduiding 'zoekgebied voor stedelijke ontwikkeling'.



Afbeelding 8: Alle themakaarten van de Verordening ruimte Noord-Brabant

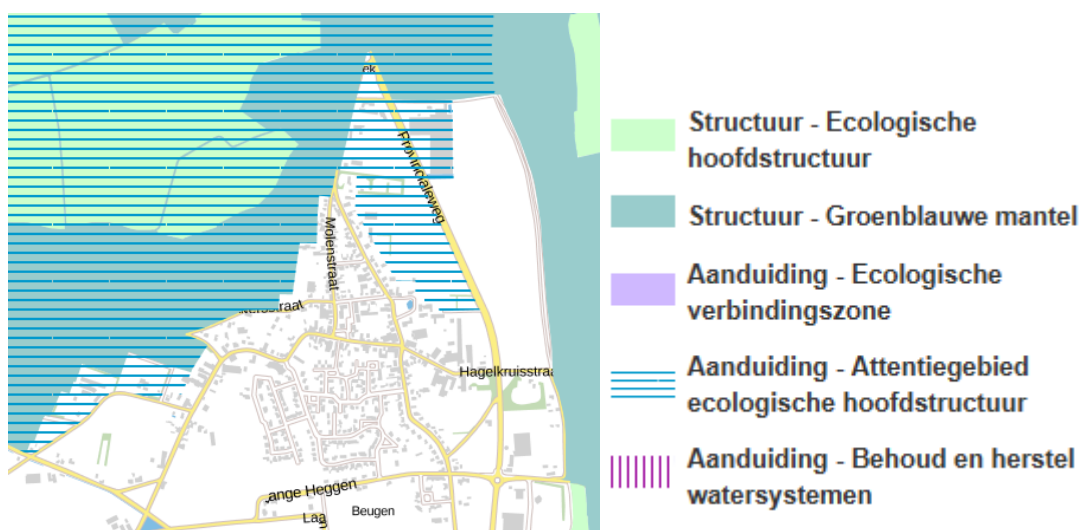
a. Stedelijk gebied.



Afbeelding 9: Themakaart stedelijke ontwikkeling Verordening ruimte Noord-Brabant

b. Natuurnetwerk Brabant

Een deel van het plangebied is gelegen binnen de contouren van het Attentiegebied Natuurnetwerk Brabant. Op grond van artikel 12 van de Verordening ruimte Noord-Brabant dienen er regels te worden gesteld ter bescherming van de waterhuishouding. Een en ander om te voorkomen dat er negatieve effecten optreden op de (grond-)waterstand van natuurparel De Vilt.



Afbeelding 10: Themakaart natuur en landschap Verordening ruimte Noord-Brabant

**Conclusie:** Het provinciaal beleid heeft specifieke gevolgen voor het plangebied en wel in die zin dat er regels worden opgenomen ter bescherming van de waterhuishouding.

### **3.3 Regio**

#### **3.3.1 Waterbeheerplan 2016-2021 Waterschap Aa en Maas**

Het beleid van het waterschap Aa en Maas is vastgesteld in het Waterbeheersplan 2016 - 2021. Dit plan kent de volgende hoofddoelstelling: 'Het ontwikkelen, beheren en in stand houden van gezonde en veerkrachtige watersystemen, die ruimte bieden aan een duurzaam gebruik voor mens, dier en plant en waarbij de veiligheid is gewaarborgd.' Voor een duurzaam waterbeheer hanteert het waterschap een vijftal doelstellingen:

- zorg voor een duurzame watervoorziening
- zorg voor een veilig en woonbaar gebied (minimaliseren van wateroverlast)
- zorg voor gezond, natuurlijk en schoon water
- vergroten van de ecologische en landschappelijke betekenis van water (belevingswaarde)
- optimaliseren van de inspanningen voor de waterbeheerder.

#### **3.3.2 Keur 2015**

De Keur is een aanvulling op regels uit de Waterwet en is van toepassing op de rivieren, beken, sloten, grondwater en waterkeringen die in beheer zijn bij het waterschap. Maar ook op alle sloten en watergangen die eigendom zijn van anderen (o.a. agrariërs, tuinders). De voorschriften in de Waterwet en de Keur geven aan wat wel en niet mag en welke plichten er zijn. Denk aan activiteiten zoals het lozen in oppervlaktewater, het onttrekken van grondwater, het dempen van een sloot, of het plaatsen van een duiker of brug. Medewerkers van het waterschap controleren de naleving van de Keur en overtredingen worden bestraft. Daarnaast is in de Keur ook aandacht besteed aan de ligging binnen de contouren van het attentiegebied rondom natuurparel "De Vilt". Zie verder het vermelde onder paragraaf 3.2 Provincie.

#### **3.3.3 Regionaal Convenant duurzaam (ver)bouwen Noordoost Brabant**

Het regionaal convenant Duurzaam Bouwen is tot stand gekomen in samenwerking met vijf woningbouwcorporaties (waaronder Mooiland, Brabant wonen en Wonen Vierlingsbeek), 11 gemeenten (waaronder Boxmeer) en de lokale vertegenwoordiging van Bouwend Nederland (vereniging van bouw- en infrabedrijven) en Uneto-VNI (installatiebedrijven).

Met het afsluiten van dit convenant willen de partijen realiseren dat alle nieuwbouw en renovaties in de woningbouw duurzaam worden uitgevoerd. Duurzaam bouwen richt zich met name op het toepassen van verantwoorde materialen, zuinig omgaan met energie en water en het creëren van een gezond binnenklimaat. Duurzaam bouwen levert niet alleen meer comfort op, het zorgt ook voor lagere woonlasten. Bovendien gaat de kwaliteit van de woning omhoog.

Algemene ambities van het convenant zijn:

- energiezuinig (ver)bouwen en het terugdringen van energie- en woonlasten;
- het verbeteren van de levensloopbestendigheid van en in gebouwen;
- het bewustmaken van de eindgebruiker van de meerwaarde van duurzame gebouwen en de mogelijkheden voor het terugdringen van energielasten.

De duurzaamheid van een woning kan uitgedrukt worden in GPR prestatieniveaus. GPR is een meetinstrument bestaand uit vijf modules (energie, milieu, gezondheid, gebruikskwaliteit en toekomstwaarde). Per module kan een score tussen 0 en 10 worden gehaald. Hoe duurzamer de woning des te hoger de GPR-score.

Alle nieuwe woningen die door de aan het convenant deelnemende partijen gerealiseerd worden, moeten over de vijf thema's een gemiddelde GPR-score van tenminste 7 halen.

### **3.3.4 Beleidsvisie externe veiligheid gemeenten Land van Cuijk**

Samen met de gemeenten in het Land van Cuijk is een tweede regionale beleidsvisie externe veiligheid opgesteld. De beleidsvisie richt zich op het beheersen van externe veiligheidsrisico's in de vijf gemeenten. In de visie van de gemeenten in het Land van Cuijk moeten groepsrisico-vraagstukken integraal, dat wil zeggen in onderlinge afstemming tussen alle betrokken beleidsvelden, worden beoordeeld. Pas wanneer de verantwoording met de volwaardige inbreng van alle beleidsvelden heeft plaatsgevonden, kan sprake zijn van integrale besluitvorming. Voorwaarde om dit te bereiken is dat alle aspecten vroeg in het planvormingsproces worden meegenomen. In deze beleidsvisie zijn de risicosituaties geprioriteerd aan de hand van criteria die voor de ruimtelijke ordening, milieubeheer en rampenbestrijding belangrijk zijn. Deze prioritering kan bij de beoordeling van lokale initiatieven en ontwikkelingen richting geven aan de interne advisering bij de gemeenten.

**Conclusie:** Het regionaal beleid heeft geen specifieke gevolgen voor het plangebied.



## 3.4 Gemeente

### 3.4.1 Volkshuisvesting

Artikel 3.1.6, lid 2 van het Besluit ruimtelijke ordening (ladder van duurzame verstedelijking) bepaalt, dat de toelichting bij een bestemmingsplan dat een nieuwe stedelijke ontwikkeling mogelijk maakt, aan de volgende voorwaarden moet voldoen:

- A. er wordt beschreven dat de voorgenomen stedelijke ontwikkeling voorziet in een actuele regionale behoefte;
- B. indien uit de beschrijving onder A. blijkt dat sprake is van een actuele regionale behoefte, wordt beschreven in hoeverre in die behoefte binnen het bestaand stedelijk gebied van de betreffende regio kan worden voorzien door benutting van beschikbare gronden door herstructurering, transformatie of anderszins;
- C. indien uit de beschrijving, bedoeld in onderdeel B., blijkt dat de stedelijke ontwikkeling niet binnen het bestaand stedelijk gebied van de betreffende regio kan plaatsvinden, wordt beschreven in hoeverre wordt voorzien in die behoefte op locaties, die gebruikmakend van verschillende middelen van vervoer, passend ontsloten zijn of als zodanig worden ontwikkeld.

Uit een in 2012 uitgevoerd woonwensenonderzoek is gebleken dat de meeste (90%) huishoudens in het Land van Cuijk geen concrete verhuisplannen hebben. Degenen die wel een verhuiscens uitspreken, willen vooral in de eigen kern c.q. gemeente blijven wonen. Hieruit blijkt dus vooral een taak om bouwactiviteiten te richten op de lokale behoefte. Er is geen enkele aanleiding om te veronderstellen dat deze wens in de laatste jaren gewijzigd is. Begin 2013 (in Boxmeer op 28 maart) hebben de vijf gemeenteraden in het Land van Cuijk, met medeweten van de provincie, de "Woningmarktstrategie Land van Cuijk (deel 1 strategiedocument en deel 2 achtergronddocument) vastgesteld. Hierin is geconstateerd dat er binnen de regio sprake is van (relatief) lokale woningmarkten. Blijkens het onderzoek concurreren woningbouwprojecten binnen de gemeente niet met projecten in de andere gemeenten in het Land van Cuijk. Bouwactiviteiten in de regio die zich richten op de lokale behoefte, zijn echter wel van belang om het voorzieningenniveau van de regio op peil te houden. Daarnaast heeft 'uit de pas lopen' bij de lokale behoefte ongewenste effecten op de lokale woningmarkten.

Daarom stellen de gemeenten van het Land van Cuijk het bouwen naar (lokale) behoefte als een gedeeld (regionaal) belang. Door te concluderen dat het betreffende woningbouwproject voorziet in de actuele lokale behoefte, wordt tegelijkertijd geconcludeerd dat voorzien wordt in de actuele regionale behoefte, zoals bedoeld in artikel 3.1.6, lid 2.

In mei 2017 hebben Gedeputeerde Staten van de provincie Noord-Brabant een nieuwe bevolkings- en woningbehoefteprognose gepresenteerd met daaraan gekoppeld een indicatie van de toename van de woningvoorraad per gemeente tot 2020 en een doorkijk tot 2040. De provincie gaat uit van een woningvoorraad in de gemeente Boxmeer van 12.575 woningen op 1 januari 2022 en 12.990 woningen op 1 januari 2027. Gezien de voorraad op 1 januari 2017 (12.036) moeten in de periode 2017 tot en met 2026 nog ongeveer 950 woningen gebouwd worden waarvan ongeveer 540 woningen tot en met 2021.

De tot 2027 ongeveer 950 te bouwen woningen zijn naar rato van het aantal inwoners over de elf kernen verdeeld:

Beugen	5,5%	Boxmeer	46,7%		
Groeningen	1,3%	Holthees	1,6%	Maashees	3,1%
Oeffelt	7,8%	Overloon	12,5%	Rijkevoort	5,5%
Sambeek	5,2%	Vierlingsbeek	8,8%	Vortum-Mullem	2,0%.

Dit betekent dat in Beugen tot en met 2026 ongeveer 52 woningen gebouwd kunnen worden. Dit bestemmingsplan omvat 17 mogelijkheden voor de bouw van woningen. Daarvan zijn er

12 met een directe bouwtitel (vooral ontstaan in het kader van het ontwikkelplan “Hart voor Beugen”) en via wijziging zouden nog eens 6 woningen gebouwd kunnen worden waarmee een totaal wordt bereikt van 18 woningen.

Aan de Hagelkruisstraat staat het voormalige klooster. Het complex is in gebruik bij een opleidingsinstituut. Het instituut is door de overheid erkend als school voor aanvullend hoger onderwijs en is als zodanig geregistreerd bij de Informatie Beheergroep. Het biedt 1 en 2 jarige opleidingen aan voor zendings- en ontwikkelingswerkers die vanuit de kerk, zendingsorganisaties of christelijke hulpinstellingen voor langere termijn worden uitgezonden naar andere delen van de wereld. De studenten, waaronder gezinnen, die studeren op dit instituut verblijven doorgaans gedurende de opleiding op het terrein. Om deze groep mensen voldoende en verantwoorde huisvesting te bieden is er in dit bestemmingsplan ruimte opgenomen voor een zestal eengezinsaccomodaties.

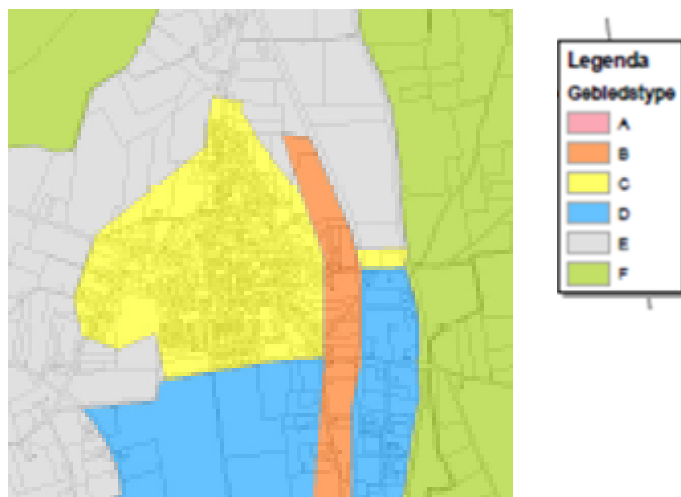
Daarom is voor een deel van het perceel een wijzigingsgebied aangeduid binnen de bestemming “Maatschappelijke doeleinden”. In de wijzigingsvoorwaarden is onder andere opgenomen dat na effectuering van de bevoegdheid het bebouwingspercentage maximaal 40% mag bedragen.

### 3.4.2 Gemeentelijk beleid hogere geluidsgrenswaarden

De nieuwe Wet Geluidhinder die per 1 januari 2007 van kracht is geworden, verplicht de gemeenten lokaal geluidbeleid ten aanzien van de Hogere Waarde procedure op te stellen. De (geluid) wetgeving geeft handvatten voor het ontwikkelen, opstellen en uitvoeren van lokaal geluidbeleid.

Het geluidbeleid van de Gemeente Boxmeer is vastgelegd in de op 16 april 2013 vastgestelde Geluidnota. Aan de nota is beleid voor industrielawaai toegevoegd. Hiermee wil de Gemeente Boxmeer het toelaten van geluidsproducerende bedrijvigheid reguleren.

De gemeente wil voor haar grondgebied, en zeker bij nieuwe ontwikkelingen, een zo optimaal mogelijke kwaliteit realiseren. Dit wordt mede gerealiseerd door gebiedsgericht milieubeleid. In de Gemeente Boxmeer zijn hiervoor zes gebiedstypen gedefinieerd. De ligging van deze gebiedstypen is weergegeven op onderstaande gebiedstypenkaart.



Gebiedstype	Ambitie geluidkwaliteit	Basis geluidkwaliteit	GES-score geluid	Kwalificatie milieugezondheid van geluid
A	Redelijk rustig	Zeer onrustig	2 - 5	Redelijk – zeer matig
B	Rustig	Onrustig	1 - 4	Goed – matig
C	Zeer rustig	Redelijk rustig	0 - 2	Zeer goed – redelijk
D	Onrustig	Zeer onrustig	4 - 5	Matig – zeer matig
E	Rustig	Redelijk rustig	1 - 2	Goed – redelijk
F	Zeer rustig	Rustig	0 - 1	Zeer goed – goed

Afbeelding 11: gebiedstypenkaart

Per gebiedstype wordt er door de gemeente een ambitieniveau en een basisniveau voor de geluidskwaliteit en milieugezondheidskwaliteit (GES-scores ) gehanteerd. De niveaus worden passend gevonden bij de functie van het gebied en zijn leidend bij het toelaten van nieuwe ontwikkelingen. De gebiedsgerichte ambitie- en basisniveaus bewegen zich binnen de kaders van de vigerende wet- en regelgeving.

Voor wegverkeerslawaaï worden voor bepaalde gebiedstypen de wettelijke mogelijkheden volledig benut, voor andere gebiedstypen wordt hier terughoudender mee omgegaan. Op onderdelen is vanuit oogpunt van realisme een versoepeling, vereenvoudiging, accentverschuiving of verduidelijking doorgevoerd.

Het beleid is vertaald naar te maken afwegingen voor een praktische toepassing in twee uitwerkingsnota's een voor wegverkeerslawaaï en een voor industrielawaaï.

De uitwerkingsnota's bevatten de vertaling van de ambities naar te maken afwegingen en te stellen voorwaarden bij het maken van ruimtelijke plannen en nemen van besluiten. De landelijke geluidwet- en regelgeving voor vooral RO/verkeer is zeer complex. Invulling van de gemeentelijke beleidsvrijheid kan dat niet veranderen. Daarom zijn de afwegingen en voorwaarden die in de wetgeving staan samengevat in een stroomschema. Dit vergemakkelijkt het toepassen van het beleid in de dagelijkse uitvoeringspraktijk. Door het stroomschema te doorlopen, wordt gestructureerd de afwegingen van het beleid gevolgd.

### **3.4.3 Gemeentelijk waterplan**

Ruimte maken voor water: dat is de kern van het waterbeleid voor de 21e eeuw. Met de ondertekening van de Startovereenkomst Waterbeheer op 14 februari 2001 door Rijk, provincie, gemeenten en waterschappen, werd de watertoets van toepassing verklaard op ruimtelijke plannen.

Inmiddels is de regeling overgegaan in de Waterwet.

Daarin is in artikel 3.5 het volgende opgenomen:

#### **Artikel 3.5**

- De gemeenteraad en het college van burgemeester en wethouders dragen zorg voor een doelmatige inzameling van het afvloeiend hemelwater, voor zover van degene die zich daarvan ontdoet, voornemens is zich te ontdoen of zich moet ontdoen, redelijkerwijs niet kan worden gevegd het afvloeiend hemelwater op of in de bodem of in het oppervlaktewater te brengen.
- De gemeenteraad en het college van burgemeester en wethouders dragen tevens zorg voor een doelmatige verwerking van het ingezamelde hemelwater. Onder het verwerken van hemelwater kunnen in ieder geval de volgende maatregelen worden begrepen: de berging, het transport, de nuttige toepassing, het, al dan niet na zuivering, terugbrengen op of in de bodem of in het oppervlaktewater van ingezameld hemelwater, en het afvoeren naar een zuiveringstechnisch werk.

De watertoets omvat het gehele proces van vroegtijdig informeren, adviseren, afwegen en uiteindelijk beoordelen van de in ruimtelijke plannen voorkomende waterhuishoudkundige aspecten. Het doel van de watertoets is het evenwichtig meewegen van de waterbelangen in het ruimtelijke planvormingsproces om te komen tot een veilig, gezond en duurzaam watersysteem. Zowel waterkwantiteits- als waterkwaliteitsaspecten zijn daarbij belangrijk. Het benutten van kansen en het combineren van functies wordt hierbij nagestreefd.

Bij nieuwe ruimtelijke ontwikkelingen hanteert het waterschap een aantal beleidsuitgangspunten ten aanzien van het duurzaam omgaan met water, die van belang zijn als vertrekpunt van het overleg tussen initiatiefnemer en waterbeheerder. Bij nieuwe ruimtelijke ontwikkelingen dient de initiatiefnemer invulling te geven aan onder andere deze beleidsuitgangspunten:

- Gescheiden houden van vuil water en schoon hemelwater.

Het vuile water wordt via de gemeentelijke riolering afgevoerd. Het schone water wordt verwerkt volgens de hierna genoemde afwegingsstappen.

- Doorlopen van de afwegingsstappen 'hergebruik, infiltratie, buffering en afvoer'. Hergebruik van hemelwater in een zogenaamd grijswatersysteem kan overwogen worden bij grootschalige projecten, zoals scholen en bedrijfsgebouwen.

De mogelijkheden voor infiltratie hangen af van onder andere de kwaliteit van het te infiltreren water, de grondwaterstand, de opbouw van de bodem en eventuele bodemverontreiniging.

Als het schone water niet geïnfilteerd kan worden, dan kan het gebufferd worden in (te realiseren) oppervlaktewater. Als ook bufferen niet kan, is afvoer de laatste optie. Hiermee wordt bedoeld het transporteren van schoon water via een open of gesloten waterloop naar het watersysteem buiten het plangebied.

- Hydrologisch neutraal bouwen.

De gemeente hanteert een eigen berekeningssystematiek om te bepalen of en zo ja, hoe groot de berging moet zijn.

- Water als kans.

In nieuwe plannen voor grotere gebieden kunnen vijver, waterpartijen worden opgenomen.

- Meervoudig ruimtegebruik.

Flauwe taluds geven bij voorbeeld ruimte voor buffering, maar zijn ook te gebruiken voor recreatieve doeleinden.

- Voorkomen van vervuiling.

Om verontreiniging van bodem of oppervlaktewater te voorkomen, worden zo weinig mogelijk uitlogende of uitspoelbare materialen toegepast.

- Wateroverlastvrij bestemmen.

Nieuwe locaties worden in eerste instantie 'hoog en droog' gezocht. Is dit niet mogelijk, dan zal gezocht moeten worden naar maatregelen die het gewenste beschermingsniveau tegen wateroverlast helpen realiseren.

- Belangen van het Waterschap.

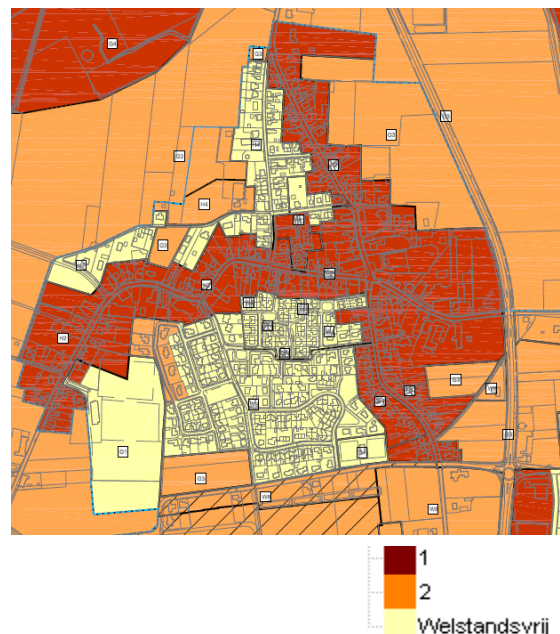
a. Ruimteclaims voor de aanleg van natte EVZ's en beekherstel: een EVZ moet gemiddeld 25 meter breed zijn.

b. Aanwezigheid en ligging watersysteem: oppervlaktewateren worden bestemd als Water.

c. Aanwezigheid en ligging waterkeringen: de kernzone krijgt de dubbelbestemming 'waterkering'.

### 3.4.4 Welstandsnota 2014

Op 1 januari 2003 is de Woningwet gewijzigd. Een van de wijzigingen had betrekking op de uitoefening van het welstandstoezicht. Ingevolge de Woningwet moeten bouwplannen beoordeeld worden op basis van vooraf vastgelegde welstandscriteria waarin zo concreet mogelijk moet staan wat het criterium 'redelijke eisen van welstand' inhoudt. De beleidsregels van de gemeente Boxmeer zijn in 2004 vastgelegd in de Welstandsnota, die op 16 juli 2014 vervangen is door de op 3 juli 2014 door de gemeenteraad vastgestelde Welstandsnota 2014. In de Welstandsnota 2014 zijn drie welstandsniveaus te onderscheiden:



Afbeelding 12: kaart uit de Welstandsnota 2014



## 4. UITVOERINGSASPECTEN

### 4.1 Milieuaspecten

#### 4.1.1 Bedrijfshinder

In de publicatie “bedrijven en milieuzonering” (editie 2009) van de Vereniging van Nederlandse Gemeenten (VNG) zijn indicatieve richtafstanden voor woningbouw nabij verschillende typen bedrijven opgenomen. De richtafstanden gelden tussen enerzijds de grens van de bestemming die bedrijven (of andere milieubelastende functies) toelaat en anderzijds de uiterste situering van de gevel van een woning die volgens het bestemmingsplan of via vergunningsvrij bouwen mogelijk is. Binnen deze richtafstanden is hinder ten gevolge van het betreffende bedrijf niet uit te sluiten. Woningbouw binnen deze richtafstand is inpasbaar, indien aangetoond wordt dat (eventueel na het treffen van maatregelen) voor het betreffende bedrijf een kleinere richtafstand van toepassing is.

De in dit bestemmingsplan opgenomen bouwtitels vinden hun oorsprong in het eerdere bestemmingsplan “Hart voor Beugen”. Daarin is pas na een weloverwogen afweging van de diverse belangen een bouwmogelijkheid opgenomen. Daaraan verandert niets. De andere bouwmogelijkheden zijn pas na een wijziging mogelijk. Op het moment dat van deze mogelijkheden gebruik gemaakt gaat worden zal een integrale afweging gemaakt moeten worden. Een en ander is als zodanig ook in de regels geborgd.

#### 4.1.2 Bodemkwaliteit

De gemeente Boxmeer sluit in haar lokale bodembeleid aan bij het Besluit bodemkwaliteit en zet in op duurzaam gebruik van de ondergrond om de milieudoelstellingen zoals door de Rijksoverheid onder andere om te komen tot een afname van de CO<sub>2</sub>-uitstoot, een beheersing van (eventueel) aanwezige bodemverontreiniging per 2030 (landsdekkend beeld) het inzichtelijk maken van de diverse grondstromen en het tegengaan van verspreiding van bodemverontreiniging. Met het gemeentelijk bodembeleid worden mogelijkheden geschapen om binnen het gemeentelijke beheersgebied op een milieuverantwoordelijke wijze met zo min mogelijk financiële consequenties secundaire grondstoffen opnieuw te gebruiken. Het bodembeleidsplan heeft betrekking op het grondgebied van de gemeente Boxmeer en biedt een overkoepelend kader. De bodemkwaliteitskaart en de regels voor grondverzet uit het bodembeheerplan (2006) zijn nog steeds geldig en het bodembeleidsplan verwijst naar de relevante delen en geeft daar waar nodig aanvullingen.

De gronden die zijn gelegen binnen de contouren van het bestemmingsplan “Hart voor Beugen” zijn reeds onderzocht en geschikt bevonden voor woningbouw.

Van de wijzigingsbevoegdheden kan alleen gebruik worden gemaakt als (onder meer) een nader onderzoek is verricht naar de bodemkwaliteit.

#### 4.1.3 Externe veiligheid

Externe veiligheid heeft betrekking op de risico's die mensen oplopen als gevolg van mogelijke ongelukken met gevaarlijke stoffen bij bedrijven, transportroutes (wegen, spoorwegen en waterwegen) en buisleidingen. Omdat de gevolgen van een ongeluk met gevaarlijke stoffen groot kunnen zijn, zijn de aanvaardbare risico's vastgelegd in diverse besluiten. De belangrijkste zijn:

- Besluit externe veiligheid inrichtingen (Bevi);
- Besluit externe veiligheid buisleidingen (Bevb);
- Besluit externe veiligheid transportroutes (Bevt).

Binnen de beleidskaders voor deze drie typen risicobronnen staan altijd twee kernbegrippen centraal: het plaatsgebonden risico en het groepsrisico. Hoewel beide begrippen onderlinge samenhang vertonen, zijn er belangrijke verschillen. Hieronder worden beide begrippen verder uitgewerkt.

### *Plaatsgebonden risico (PR)*

Het plaatsgebonden risico geeft de kans, op een bepaalde plaats, om te overlijden ten gevolge van een ongeval bij een risicovolle activiteit. Het PR kan op de kaart van het gebied worden weergegeven met zogeheten risicocontouren: lijnen die punten verbinden met eenzelfde PR. Binnen de 10-6 contour (welke als wettelijk harde norm fungeert) mogen geen kwetsbare objecten geprojecteerd worden. Voor beperkt kwetsbare objecten geldt de 10-6 contour niet als grenswaarde, maar als een richtwaarde.

### *Groepsrisico (GR)*

Het groepsrisico is een maat voor de kans dat bij een ongeval een groep slachtoffers valt met een bepaalde omvang (10 personen of meer). Het GR is daarmee een maat voor de maatschappelijke ontwrichting. Het GR wordt bepaald binnen het invloedsgebied van een risicovolle activiteit. Voor het groepsrisico geldt een verantwoordingsplicht. Dit houdt in dat iedere wijziging met betrekking tot planologische keuzes moet worden onderbouwd én verantwoord door het bevoegd gezag.

### *Verantwoordingsplicht groepsrisico*

Met het invullen van de verantwoordingsplicht wordt antwoord gegeven op de vraag in hoeverre externe veiligheidsrisico's in het plangebied worden geaccepteerd en welke maatregelen getroffen zijn om het risico zoveel mogelijk te beperken. Het invullen van de verantwoordingsplicht is een taak van het bevoegd gezag (veelal de gemeente). Door de verantwoordingsplicht worden gemeenten gedwongen het externe veiligheidsaspect mee te laten wegen bij het maken van ruimtelijke keuzes. Deze verantwoording is kwalitatief en bevat verschillende onderdelen die aan bod kunnen of moeten komen. Ook bestaat er een adviesplicht voor de regionale brandweer. In de Handreiking verantwoordingsplicht groepsrisico zijn de onderdelen van de verantwoording nader uitgewerkt en toegelicht.

### *Wanneer verantwoorden?*

Inrichtingen (Bevi)      Altijd wanneer binnen invloedsgebied een ruimtelijk besluit wordt genomen.

Buisleidingen (Bevb)    Altijd wanneer binnen invloedsgebied een ruimtelijk besluit wordt genomen.

Er kan echter worden volstaan met een beperkte verantwoording wanneer:

1. het groepsrisico lager is dan 0,1 keer de oriëntatiewaarde, of
2. de toename minder is dan 0,1 keer de oriëntatiewaarde, of
3. personen zich buiten de 100% letaliteitgrens bevinden.

Bij een beperkte verantwoording hoeven alleen zelfredzaamheid en bestrijdbaarheid beschouwd te worden.

Spoor-, rijks- en        Altijd wanneer binnen invloedsgebied een ruimtelijk besluit wordt genomen.

Waterwegen (Bevt)    Er kan echter worden volstaan met een beperkte verantwoording wanneer:

1. het groepsrisico lager is dan 0,1 keer de oriëntatiewaarde, of
2. de toename minder is dan 0,1 keer de oriëntatiewaarde, of
3. personen zich buiten de 200 meter-zone bevinden.

Bij een beperkte verantwoording hoeven alleen zelfredzaamheid en bestrijdbaarheid beschouwd te worden.

Indien de verantwoordingsplicht niet juist is uitgewerkt terwijl dit wel verplicht is, kan dit tot vernietiging van het ruimtelijk besluit door de Raad van State leiden. Door het uitwerken van de verantwoordingsplicht neemt het bevoegd gezag de verantwoordelijkheid voor het 'restrisico' dat overblijft nadat de benodigde veiligheidsverhogende maatregelen genomen zijn.

Tot slot wordt in het kader van een 'goede ruimtelijke ordening' (artikel 3.1 Wro) getoetst aan eventueel van toepassing zijnde veiligheidsafstanden uit het Activiteitenbesluit en effectafstanden uit de '*Circulaire effectafstanden LPG-tankstations*'.

### **Beleidsvisie externe veiligheid gemeenten Land van Cuijk**

De gemeente Boxmeer heeft samen met de gemeenten in het Land van Cuijk een regionale beleidsvisie externe veiligheid opgesteld. De beleidsvisie richt zich op het beheersen van externe veiligheidsrisico's in de gemeenten Boxmeer, Cuijk, Grave, Mill en Sint Hubert en Sint Anthonis. De gemeenten hebben gekozen voor een gezamenlijke aanpak bij het opstellen van deze beleidsvisie omdat externe veiligheid veelal grensoverschrijdend is. Wanneer geen goede ruimtelijke scheiding van risico's en risico-ontvangers wordt bereikt kunnen nieuwe knelpunten ontstaan. De gemeenten zetten daarom in op het maken van keuzes ten aanzien van ruimtelijke kwaliteit en streven naar een logische en verantwoorde scheiding tussen de risicovolle activiteiten en kwetsbare groepen.

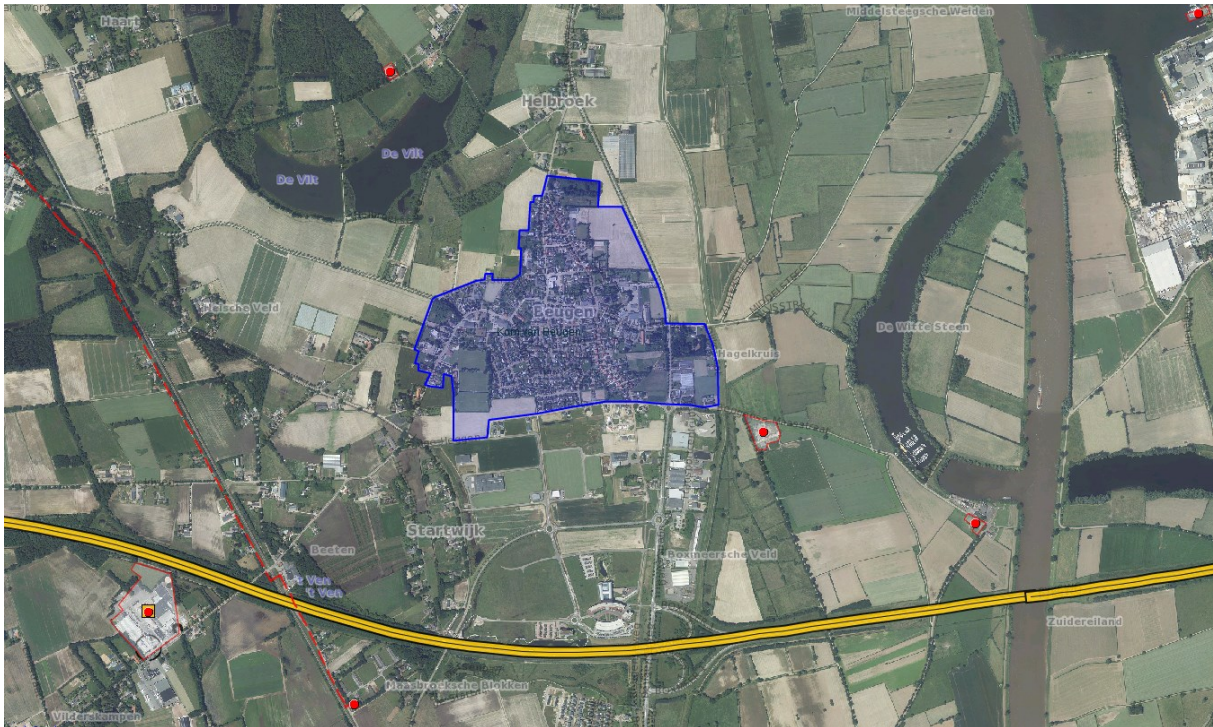
Bij de verantwoording van het groepsrisico wordt een brede afweging van belangen van diverse beleidsvelden verwacht. Het integrale karakter van deze groepsrisicoverantwoording maakt dat nadrukkelijk afstemming moet plaatsvinden tussen de beleidsvelden ruimtelijke ordening, milieubeheer en de rampenbestrijding. In de visie van de gemeenten in het Land van Cuijk moeten groepsrisicovraagstukken daarom integraal, dat wil zeggen in onderlinge afstemming tussen alle betrokken beleidsvelden, worden beoordeeld. Pas wanneer de verantwoording met de volwaardige inbreng van alle beleidsvelden heeft plaatsgevonden, kan sprake zijn van integrale besluitvorming. Voorwaarde om dit te bereiken is dat alle aspecten vroeg in het planvormingsproces worden meegenomen.

### **Beoordeling.**

De ODBN (omgevingsdienst Brabant Noord) heeft een rapport over de omgevingsveiligheid uitgebracht. Zie bijlage, Z/18/669674 D/18/710621 d.d. 15 juni 2018.

Om de externe veiligheidsrisico's voor het plangebied te inventariseren is de nationale risicokaart geraadpleegd. Uit onderstaande figuur 2 en beschouwing van de omgeving blijkt, dat in de omgeving van het plangebied (blauw gearceerd) potentiële risicobronnen aanwezig zijn:

- Hogedruk aardgastransportleiding Z-518-03
- Spoorlijn Nijmegen - Venlo
- Vaarwegroute Maas
- Rijksweg A77
- Rijksweg A73
- Risicovolle inrichtingen
- N621 – "Provincialeweg" van noord naar zuid ten oosten en deels door het plangebied



*Afbeelding 13:: Uitsnede Provinciale Risicokaart*

#### Hogedruk aardgastransportleiding Z-518-03

Ten westen van het plangebied loopt een hogedruk aardgastransportleiding van de Gasunie, met kenmerk Z-518-03. Het betreft een leiding met een diameter van 6 inch en druk van 40 bar.

De leiding heeft op basis van deze parameters een indicatieve 1% letaliteitsafstand van 70 meter.

Gezien de afstand van de leiding tot aan het plangebied van circa 850 meter, vormt de leiding geen belemmering voor de voorgenomen ontwikkeling.

#### Spoorlijn Nijmegen-Venlo

Het vervoer van gevaarlijke stoffen over het spoor kan externe veiligheidsrisico's opleveren voor het plangebied.

De betreffende spoorlijn is niet genoemd in de Regeling Basisnet als een spoorlijn waar gevaarlijke stoffen over getransporteerd worden. De spoorlijn kan dan ook beschouwd worden als "Overige spoorlijnen", zoals benoemd in de Regeling Basisnet. Op deze spoorlijnen vindt geen vervoer van gevaarlijke stoffen plaats en deze vormt derhalve ook geen risico en belemmering voor het plangebied.

#### Vaarwegroute Maas

Ten oosten van het plangebied op circa 1.150 meter afstand, loopt de rivier de Maas. Deze rivier is aangewezen als een route voor het transport van gevaarlijke stoffen als Maascorridor in de Regeling Basisnet.

De plaatsgebonden risicocontour PR 10-6 is conform de Regeling Basisnet gelegen op het water zelf en vormt daarmee geen belemmering voor de omgeving. Over de Maas worden echter ook toxische gassen (zwaarste stofcategorie GT3) en toxische vloeistoffen (zwaarste stofcategorie LT2) vervoerd. Het grootste invloedsgebied hiervan bedraagt conform de Handreiking Risicoanalyse Transport (HART) 1.070 meter voor stofcategorie GT3. Het plangebied is gelegen op grotere afstand van de Maas.

De Maas vormt daarmee voor zowel het PR als het GR geen belemmering voor het plangebied.

### Rijksweg A77

Ten zuiden van het plangebied op circa 740 meter afstand ligt de Rijksweg A77. Deze Rijksweg is aangewezen als een route voor het transport van gevaarlijke stoffen (wegvak B97) in de Regeling Basisnet.

De plaatsgebonden risicocontour PR 10-6 is conform de Regeling Basisnet gelegen op de weg zelf en vormt daarmee geen belemmering voor de omgeving. Over de A77 worden echter ook toxische vloeistoffen (zwaarste stofcategorie LT2) vervoerd. Het grootste invloedsgebied bedraagt conform de HART 880 meter voor stofcategorie LT2. Het plangebied is gelegen op kortere afstand van de A77, echter de delen van het plangebied waar het bestemmingsplan bebouwing mogelijk maakt, is gelegen op grotere afstand dan 880 meter. De Rijksweg A77 vormt daarmee voor zowel het PR als het GR geen belemmering voor de voorgenomen ontwikkeling.

### Rijksweg A73

Ten westen van het plangebied op circa 1.600 meter afstand ligt de Rijksweg A73. Deze Rijksweg is aangewezen als een route voor het transport van gevaarlijke stoffen (wegvak B122) in de Regeling Basisnet.

De plaatsgebonden risicocontour (PR 10-6) is conform de Regeling Basisnet gelegen op de weg zelf en vormt daarmee geen belemmering voor de omgeving. Over de A73 worden echter ook toxische gassen (zwaarste stofcategorie GT3) en toxische vloeistoffen (zwaarste stofcategorie LT2) vervoerd. Het grootste invloedsgebied bedraagt conform de HART 880 meter voor stofcategorie LT2. Het plangebied is gelegen op grotere afstand van de A73. De Rijksweg A73 vormt daarmee voor zowel het PR als het GR geen belemmering voor het plangebied.

### Risicovolle inrichtingen

Ten noordwesten en zuidoosten van het plangebied zijn agrarische bedrijven gelegen met propaantanks van 5000 en 8000 liter. Dergelijke bedrijven vallen niet onder de werkingssfeer van het Bevi. De propaantanks vallen wel onder de werkingssfeer van het Activiteitenbesluit. In het Activiteitenbesluit zijn veiligheidsafstanden opgenomen voor het plaatsgebonden risico. De plaatsgebonden risicocontouren van de propaantanks vallen echter niet over het plangebied, zodat ten aanzien van het plaatsgebonden risico er geen belemmeringen zijn voor het plan.

In het Activiteitenbesluit zijn geen afstanden opgenomen voor de bepaling van het groepsrisico (invloedsgebied). Er is derhalve geen sprake van een groepsrisico voor de propaantanks.

Overige bedrijven zijn op grotere afstand gelegen. De risicocontouren van deze bedrijven reiken niet tot binnen het plangebied. Ook deze bedrijven vormen derhalve geen belemmering voor het plan.

### N621 – “Provincialeweg”

Direct ten oosten van het plangebied en ook deels door het plangebied heen loopt de provinciale weg N621. Over deze weg vindt transport van gevaarlijke stoffen plaats.

Toetsingskader bij beoordeling van de risico's van vervoer van gevaarlijke stoffen bij ruimtelijke ordeningsbesluiten is het Besluit externe veiligheid transportroutes (Bevt) en de Regeling Basisnet.

De N621 is geen route voor het vervoer van gevaarlijke stoffen in de zin van het Basisnet, zodat hiervoor vanuit rijkswege geen vaste risicoplafonds zijn vastgelegd.

Aangezien de weg zelf en het gebied binnen het invloedsgebied van de gevaarlijke stoffen over deze weg, onderdeel uitmaken van het plangebied, is echter wel een nadere



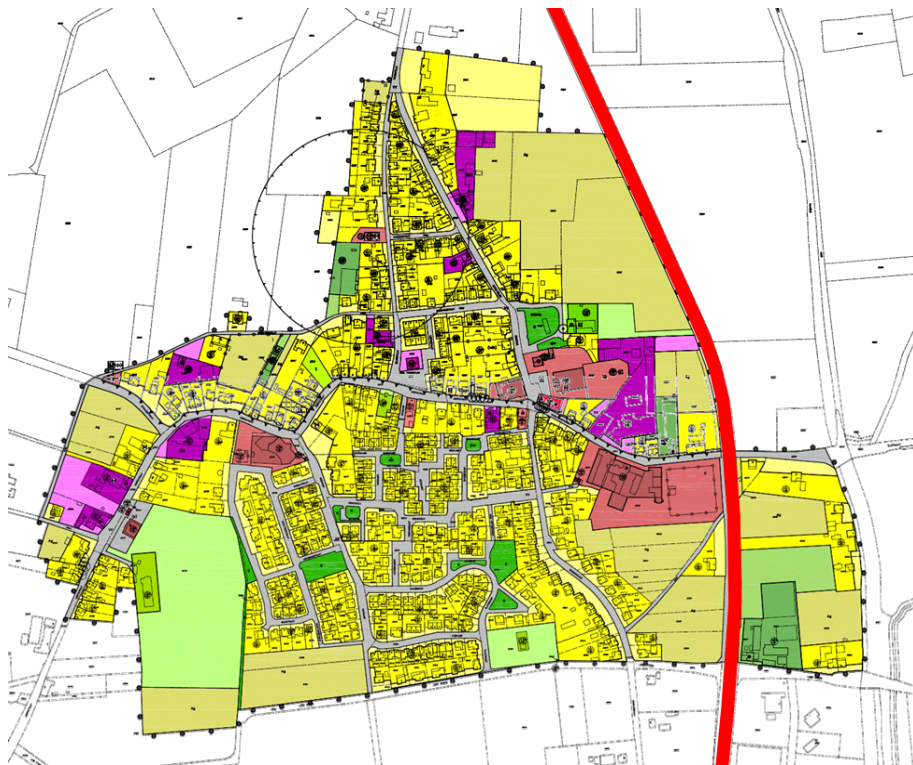
beschouwing van de externe veiligheidsrisico's conform het Bevt van toepassing. Conform het Bevt, artikel 8, lid 1 dient ten behoeve van de verantwoording van het groepsrisico ingegaan te worden op onder andere de hoogte van het groepsrisico.

In de rapportage "Gemeente Boxmeer – Inventarisatie vervoer gevaarlijke stoffen, RMB en Royal Haskoning, april 2008" is op basis van Wet Milieubeheer Inrichtingen en de hoeveelheden gevaarlijke stoffen, die deze inrichtingen qua doorzet hebben, vastgesteld dat over de N621 transport van gevaarlijke stoffen plaatsvindt.

Over de provinciale weg N621 worden op jaarbasis vervoerd:

- Stofcategorie LF1(diesel) : 844 transportbewegingen
- Stofcategorie LF2 (benzine) : 450 transportbewegingen
- Stofcategorie GF3 (LPG) : 144 transportbewegingen

De betreffende stofcategorieën vormen een potentieel externe veiligheidsrisico voor de aanwezigen in de omgeving van de weg..



Afbeelding 14:: Route N621 (rode lijn) en het plangebied "Kom Beugen".

In de Nota van toelichting op het Bevt is aangegeven, dat in sommige gevallen de berekening van het PR en het GR achterwege kan blijven. Hiervoor zijn vuistregels in de vorm van drempelwaarden voor vervoersaantallen opgesteld, die de gebruiker een indicatie geven van de hoogte van het PR of GR. Deze vuistregels zijn opgenomen in de bijlagenrapporten van de Handreiking risicoanalyse transport (HART). Met de vuistregels kan ingeschat worden of de vervoersaantallen, bebouwingsafstanden en/of personendichtheden te klein zijn om tot een overschrijding van grenswaarde of richtwaarde voor het PR dan wel tot een overschrijding van de oriëntatiewaarde of 0,1 maal de oriëntatiewaarde voor het GR te kunnen leiden.

Benodigd voor de toepassing van de vuistregels zijn gegevens omtrent de bebouwing (personendichtheid en afstand tot aan de weg), het type weg en de transportcategorieën en aantallen van gevaarlijke stoffen.

De weg heeft enkelzijdige bebouwing bestaande uit voornamelijk verspreid liggende vrijstaande woningen, enkele bijeenkomstfuncties zoals Horeca en bedrijventerreinen. Conform de Handreiking Verantwoordingsplicht Groepsrisico heeft woonbebouwing in de vorm van een 'rustige woonwijk' een personendichtheid van 25 personen per hectare en bedrijventerreinen een dichtheid van 40 personen per hectare. De bijeenkomstfuncties hebben in de panden zelf een hogere dichtheid, echter vanwege de beperkte oppervlaktes zal dit niet leiden tot een zeer hoge dichtheid.

De minimale afstand van de bebouwing tot aan de weg bedraagt over het algemeen meer dan 50 meter. Ten zuiden van het plangebied, ter hoogte van de bedrijventerreinen, is de afstand minder dan 10 meter. De Provinciale weg N621 betreft een weg binnen de bebouwde kom en het aantal GF3 transporten is 144 op jaarbasis.

#### PR

Volgens de vuistregelmethodiek van de HART heeft een weg binnen de bebouwde kom geen 10-6 contour. Het plaatsgebonden risico vormt dan ook geen belemmering voor het plangebied.

#### GR

Volgens de HART moet een RBM-II berekening van het groepsrisico uitgevoerd worden wanneer de vervoersstroom gevaarlijke stoffen in tankwagens stoffen bevat uit de categorieën LT3, GT4 of GT5.

Hiervan is echter geen sprake.

Wanneer het aantal GF3 transporten minder is dan de drempelwaarde uit tabel 1-8 uit de HART, wordt 10% van de oriëntatiewaarde van het GR niet overschreden. In dat geval is een nadere risicoberekening niet benodigd. Uit tabel 1-8 kan worden afgelezen dat bij een transportaantal van ca. 144 transporten, op een afstand van minder dan 10 meter van de weg een dichtheid van ca. 300 personen per hectare benodigd is om boven 10% van de oriëntatiewaarde van het GR uit te komen. In het gebied langs de weg is hoofdzakelijk sprake van woonbebouwing met 25 personen per hectare op significant grotere afstand van de weg dan 10 meter. Enkele verspreide panden met een hogere personendichtheid zorgen niet voor een personendichtheid boven 300 personen per hectare. Aan de zuidzijde van het plangebied is sprake van bedrijventerrein op minder dan 10 meter van de weg, met een dichtheid van 40 personen per hectare. Ook dit ligt significant lager dan de 300 personen benodigd voor een groepsrisico van meer dan  $0,1 \times$  de oriëntatiewaarde.

Geconcludeerd kan worden dat het groepsrisico minder dan  $0,1 \times$  de oriëntatiewaarde zal bedragen. Conform het Bevt, artikel 8, lid 2 is een nadere berekening niet nodig en kan volstaan worden met een beperkte verantwoording van het groepsrisico.

#### Verantwoording groepsrisico

Vanwege de ligging van de planlocatie in het invloedsgebied van de N621 dient een beperkte verantwoording van het groepsrisico plaats te vinden. Hierbij is de Veiligheidsregio om advies gevraagd (zie bijlage). Het advies is verwerkt in de verantwoording.

#### Personendichtheid en hoogte van het groepsrisico

Conform de HART is vastgesteld dat de personendichtheid in het gebied, gecombineerd met de wegkenmerken en aantallen transporten, niet leidt tot een groepsrisico boven 10% van de oriëntatiewaarde. Aangezien het een actualisatie van het bestemmingsplan betreft, zonder nieuwe ruimtelijke ontwikkelingsmogelijkheden, is er bovendien geen sprake van een toename van het groepsrisico.

Mogelijkheden bestrijdbaarheid van een calamiteit

De bestrijdbaarheid wordt op twee aspecten beoordeeld:

1. Is het rampscenario te bestrijden?

Voor het transport over de N621 zijn de scenario's BLEVE (explosie) van een propaantankwagen of het ontstaan van een plasbrand bij uitstroming van een brandbare vloeistof na het ontstaan van brand als gevolg van een ongeval of het spontaan ontbranden van de vrachtauto denkbaar. De kans hierop is erg klein. Om een plasbrand effectief te kunnen bestrijden moet schuim worden aangevoerd. Dit kost tijd. Een BLEVE is alleen te voorkomen door het effectief koelen van de tankwagen. De watervoorziening ter plaatse is hiervoor voldoende.

2. Is de omgeving voldoende ingericht om bestrijding te faciliteren?

Rond het plangebied zijn voldoende aan- en afvoerroutes beschikbaar voor de inzet van hulpdiensten.

Zelfredzaamheid

Zelfredzaamheid is het zichzelf kunnen onttrekken aan een dreigend gevaar, zonder daadwerkelijke hulp van hulpverleningsdiensten. Het zelfredzame vermogen van personen is een belangrijke voorwaarde om grote calamiteiten bij een incident te voorkomen. De mogelijkheden voor zelfredzaamheid bestaan globaal uit schuilen en ontvluchting en zijn afhankelijk van het maatgevende scenario.

1. Mogelijkheden zelfredzaamheid

De mogelijkheden t.a.v. zelfredzaamheid zijn redelijk. Er zijn geen aanwijzingen dat een grotere groep niet –of verminderd zelfredzame mensen in het plangebied woonachtig (zullen) zijn. De aanwezigen zijn naar verwachting voldoende mobiel om zelfstandig te kunnen vluchten. Het aantal mensen in het plangebied is beperkt.

2. Is het gebied voldoende ingericht om de zelfredzaamheid te kunnen faciliteren?

Behalve de vraag of zelfredding mogelijk is, zijn de fysieke eigenschappen van gebouwen en omgeving van invloed op de vraag of die zelfredding optimaal kan plaatsvinden.

Vanuit de hierboven geschetste mogelijkheden is het dus van belang dat het plangebied:

- goed te alarmeren is;

In geval van een calamiteit kan NL-alert worden ingezet. NL-Alert is een alarmmiddel van de overheid voor de mobiele telefoon. Met NL-Alert kan de overheid mensen in de directe omgeving van een noodsituatie met een tekstbericht informeren. In het bericht staat specifiek wat er aan de hand is en wat je op dat moment het beste kunt doen.

- goed te ontvluchten is.

Binnen het plangebied zijn voldoende vluchtwegen van de risicobron af.

De Veiligheidsregio stelt in haar advies dat de zelfredzaamheid en de mogelijkheden voor de hulpdiensten om op te treden bij een incident, niet negatief beïnvloed worden door de actualisering en vormen daarmee geen belemmering de actualisering van het plan.

### **Conclusie.**

De beoogde ontwikkeling voldoet aan de grenswaarde voor het plaatsgebonden risico. Het plangebied ligt binnen het invloedsgebied van de N621. Het groepsrisico is beperkt verantwoord en wordt aanvaardbaar geacht. De volgende overwegingen spelen daarbij een rol:

- het geringe groepsrisico en gelijkblijvende hoogte hiervan, en
- de goede mogelijkheden binnen het plangebied voor de zelfredzaamheid van personen.

#### **4.1.4 Geur**

De op 1 januari 2007 ingegane Wet geurhinder en veehouderij (Wgv) is niet van toepassing, aangezien er geen geurcontouren over dit gebied liggen.

#### **4.1.5 Luchtkwaliteit**

Op 15 november 2007 is de wijziging van de 'Wet milieubeheer' in werking getreden. Deze wet vervangt het 'Besluit luchtkwaliteit 2005' en is één van de maatregelen die de overheid heeft getroffen om:

- negatieve effecten op de volksgezondheid als gevolg van te hoge niveaus van luchtverontreiniging aan te pakken;
- mogelijkheden voor ruimtelijke ontwikkeling te creëren ondanks de overschrijdingen van de Europese grenswaarden voor luchtkwaliteit.

De paragraaf luchtkwaliteit in de 'Wet milieubeheer' voorziet onder meer in een gebiedsgerichte aanpak van de luchtkwaliteit via het Nationaal Samenwerkingsprogramma Luchtkwaliteit (NSL).

De programma-aanpak zorgt voor een flexibele koppeling tussen ruimtelijke activiteiten en milieugevolgen. Van bepaalde projecten met getalsmatige grenzen is vastgesteld dat deze 'niet in betekenende mate' (NIBM) bijdragen aan de luchtverontreiniging. Deze mogen zonder toetsing aan de grenswaarden voor luchtkwaliteit uitgevoerd worden.

Luchtkwaliteitseisen vormen onder de nieuwe 'Wet luchtkwaliteit' geen belemmering voor ruimtelijke ontwikkeling als:

- er geen sprake is van een feitelijke of dreigende overschrijding van een grenswaarde;
- een project, al dan niet per saldo, niet tot een verslechtering van de luchtkwaliteit leidt, wat wil zeggen dat een project 'niet in betekenende mate' bijdraagt aan de luchtverontreiniging (meer dan 3% ten opzichte van de grenswaarde);
- een project is opgenomen in een regionaal programma van maatregelen of in het NSL, dat op 1 augustus 2009 in werking is getreden, nadat de EU op 7 april 2009 derogatie heeft verleend.

NIBM-grens woningbouwlocatie, 3% criterium:

< 1.500 woningen (netto) bij minimaal een ontsluitingsweg, met een gelijkmatige verkeersverdeling;

< 3.000 woningen bij minimaal twee ontsluitingswegen met een gelijkmatige verkeersverdeling

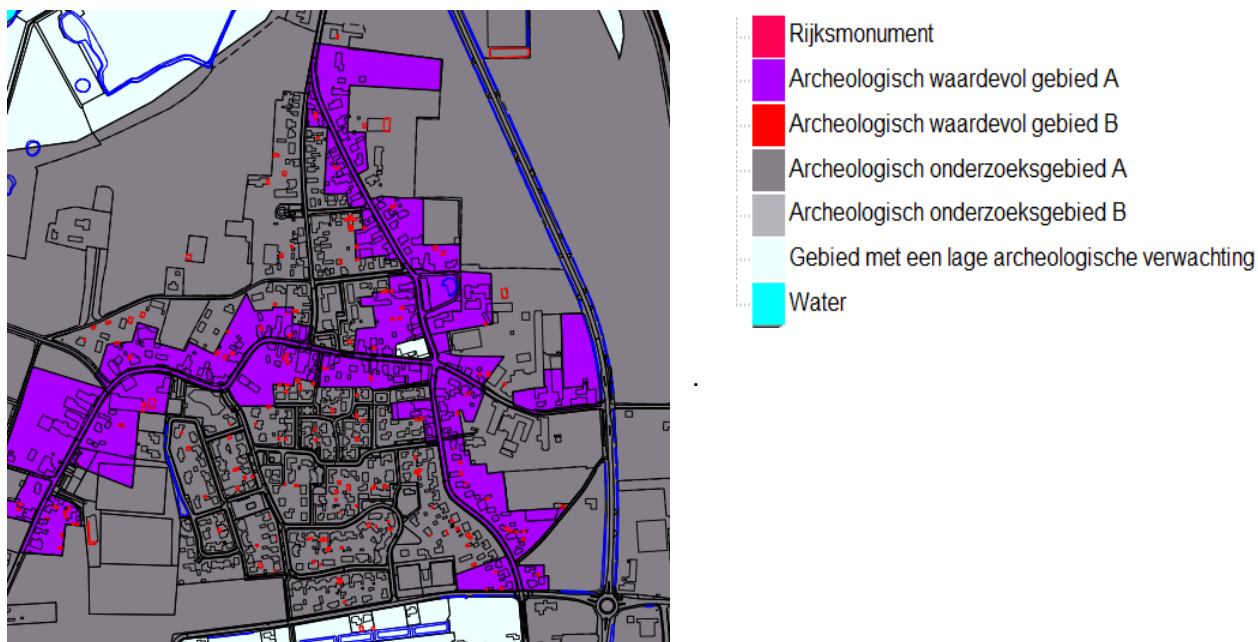
In onderhavig geval is sprake van maximaal 18 woningen. Dit aantal is dusdanig laag dat gesproken kan worden van een Niet-in-betekenende-mate (NIBM) bijdrage aan de verslechtering van de luchtkwaliteit.

## **4.2 Fysieke aspecten**

### **4.2.1 Archeologie**

In het voorjaar van 2008 heeft het college van burgemeester en wethouders van de gemeente Boxmeer de startnotitie archeologiebeleid vastgesteld. In die notitie is een aantal beslispunten vastgelegd ten aanzien van het toekomstige archeologiebeleid in de gemeente Boxmeer. Vervolgens zijn de beslispunten vastgelegd in een beleidsplan met bijbehorende beleidskaart, die uiteindelijk door de gemeenteraad op 14 mei 2009 zijn vastgesteld.

Op de beleidskaart is het grondgebied van de gemeente Boxmeer verdeeld in vijf gebieden en voor vier gebieden zijn bestemmingsplanregels opgesteld:



Afbeelding 15: archeologische waardenkaart

Het plangebied ligt in archeologisch waardevol gebied A en in archeologisch onderzoeksgebied A. Van toepassing zijn daarom de dubbelbestemmingen Waarde – archeologie 2 en Waarde – archeologie 3.

#### 4.2.2 Flora en fauna

##### Beleid

Op 1 januari 2017 is de Wet natuurbescherming in werking getreden. Op grond van deze wet zijn de Natura 2000-gebieden beschermd. Daarnaast regelt de Wet natuurbescherming ook de bescherming van planten- en diersoorten. In deze wet zijn de EU-richtlijnen voor de bescherming van soorten opgenomen (Habitatrichtlijn en Vogelrichtlijn). Nationaal beschermde soorten vallen ook onder deze wet. De doelstelling is de bescherming en behoud van in het wild levende planten en dieren. Het uitgangspunt van de wet is 'nee, tenzij'. Dit betekent dat activiteiten met een schadelijk effect op beschermde soorten zonder ontheffing verboden zijn.

Bij nieuwe ruimtelijke ontwikkelingen dienen vooraf de effecten op Natura 2000-gebieden onderzocht te worden. Ook dient vooraf onderzocht te worden of en welke beschermde dieren en plantensoorten voorkomen, wat hun beschermingsstatus is en wat de effecten zijn van de ingreep op het voortbestaan van de gevonden soorten.

Bij het opstellen of herzien van een bestemmingsplan zijn er verschillende aspecten waar de gemeente aandacht aan dient te geven ten aanzien van natuurbescherming.

De volgende punten zijn van belang:

- inventariseren van beschermde soorten en gebieden (zo nodig via veldonderzoek);
- adequaat begrenzen en bestemmen van beschermde gebieden dan wel leefgebieden van beschermde soorten;
- opstellen van adequate voorschriften (met daarin vermeld welke handelingen wel of niet toelaatbaar zijn);
- toelichting bij bestemmingsplan (voor uitleg van voorschriften en verantwoording van keuzes).



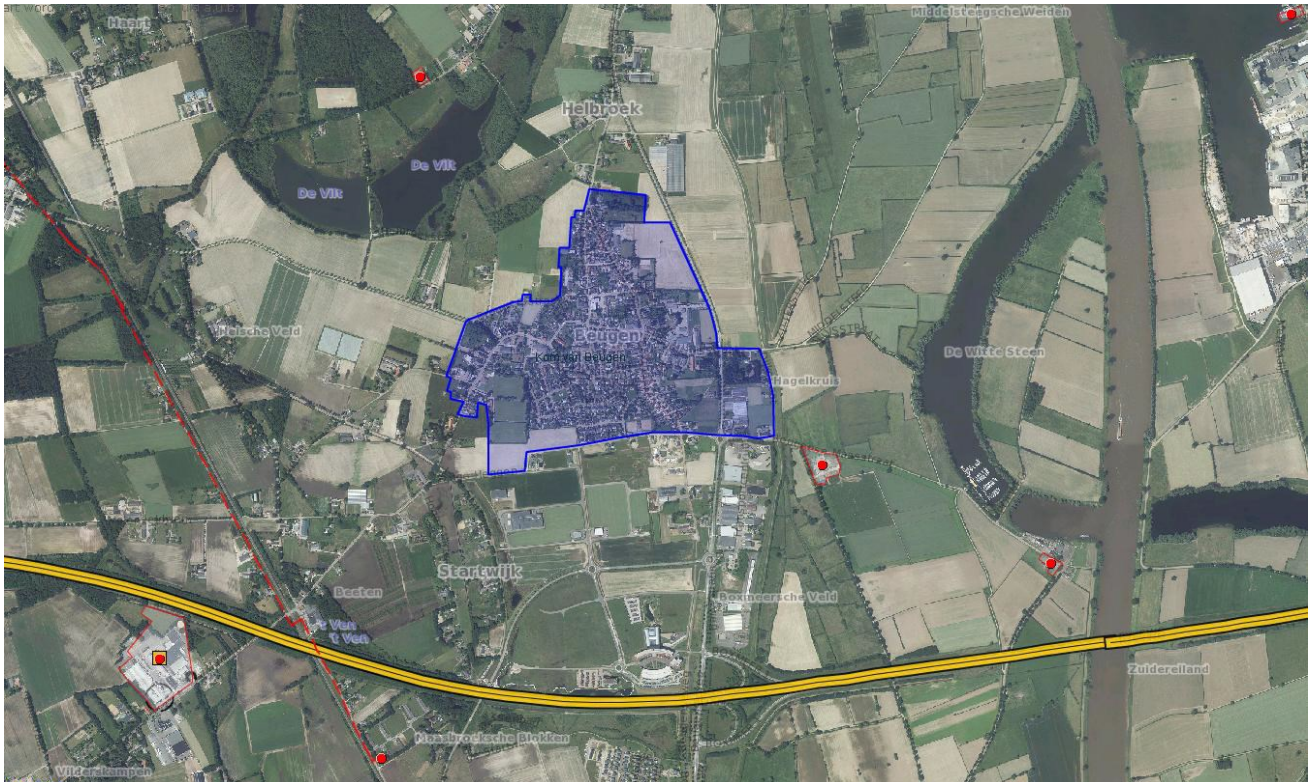
De gemeente zal op verschillende manieren en vanuit verschillende rollen rekening moeten houden met de bescherming van natuur:

- initiatiefnemer (bijvoorbeeld bij het opstellen van een bestemmingsplan);
- vergunningverlener (bijvoorbeeld de omgevingsvergunning);
- beheerder (beheer en onderhoud van openbare ruimte);
- handhaver (houden van toezicht op voorschriften uit vergunningen, bestemmingsplannen en eventueel Natura 2000-beheerplannen).

### Het plangebied

De in dit bestemmingsplan opgenomen bouwtitels vinden hun oorsprong in het eerdere bestemmingsplan “Hart voor Beugen”. Daarin is pas na een weloverwogen afweging van de diverse belangen een bouwmogelijkheid opgenomen. Daaraan verandert niets. De andere bouwmogelijkheden zijn pas na een wijziging mogelijk. Op het moment dat van deze mogelijkheden gebruik gemaakt gaat worden zal een integrale afweging gemaakt moeten worden. Een en ander is als zodanig ook in de regels geborgd.

### 4.2.3 Leidingen



Afbeelding 16: Uitsnede Provinciale risicokaart.

In het plangebied zijn geen leidingen met een planologisch relevante beschermingszone gelegen, noch overlapt een beschermingszone van een planologisch relevante leiding het plangebied.

#### **4.2.4 Verkeer en parkeren**

##### Algemene parkeerregeling

Tot 29 november 2014 was het mogelijk om stedenbouwkundige voorschriften, waaronder het parkeren, op te nemen in de gemeentelijke bouwverordening (artikel 8, lid 5 Woningwet). Voor bestemmingsplannen die voor 29 november 2014 zijn vastgesteld zijn de parkeernormen uit de bouwverordening tot 1 juli 2018 nog steeds van toepassing. Bestemmingsplan die na 29 november 2014 zijn vastgesteld vallen niet onder het overgangsrecht. In deze bestemmingsplan dient voorzien te worden in een passende parkeerregeling. Het niet regelen van het onderwerp parkeren in een bestemmingsplan kan namelijk tot onwenselijke situaties leiden, omdat (bouw)plannen dan niet meer op het aspect parkeren kunnen worden getoetst en dus bij het ontbreken van voldoende parkeergelegenheid op grond daarvan niet kunnen worden afgewezen. In onderhavig bestemmingsplan is een passende parkeerregeling opgenomen, waardoor geborgd is dat bij nieuwe ontwikkelingen voldoende parkeergelegenheid dient te worden gerealiseerd. Tevens is een binnenplanse afwijkingmogelijkheid opgenomen om binnen de bestemming 'Groen' parkeerplaatsen te realiseren.

Behalve de Provincialeweg zijn alle wegen in het plangebied gelegen in een 30-km-zone en als gebiedsontsluitingsweg ingericht. De Provincialeweg is een gebiedsontsluitingsweg en als 50-km-weg ingericht.

Er zijn overal voldoende parkeerplaatsen. Primair op eigen terrein. Het terrein voor de RK kerk, het Burgemeester Verdijkplein en het Kerkplein dienen als openbare parkeerterreinen. Er doen zich geen problemen voor. Ook als er op het Kerkplein evenementen plaatsvinden is er in het openbaar gebied voldoende ruimte voor het parkeren.

#### **4.2.5 Waterhuishouding**

Ruimte maken voor water: dat is de kern van het waterbeleid voor de 21<sup>e</sup> eeuw. Met de ondertekening van de Startovereenkomst Waterbeheer op 14 februari 2001 door Rijk, provincie, gemeenten en waterschappen, werd de watertoets van toepassing verklaard op ruimtelijke plannen. Vanaf 1 november 2003 is deze juridisch verankerd in het Besluit op de ruimtelijke ordening (Bro).

De watertoets omvat het gehele proces van vroegtijdig informeren, adviseren, afwegen en uiteindelijk beoordelen van de in ruimtelijke plannen voorkomende waterhuishoudkundige aspecten. Het doel van de watertoets is het evenwichtig meewegen van de waterbelangen in het ruimtelijke planvormingsproces om te komen tot een veilig, gezond en duurzaam watersysteem. Zowel waterkwantiteits- als waterkwaliteitsaspecten zijn daarbij belangrijk. Het benutten van kansen en het combineren van functies wordt hierbij nagestreefd. Het Waterschap Aa en Maas gaat voor een hemelwaterneutrale ontwikkeling uit van een neerslaghoeveelheid van 60 mm.”

#### **4.2.6 Molenbiotop.**

De Martinusmolen aan de Molenstraat is vanuit cultuur-historisch perspectief een element dat bepaalde bescherming geniet en wel in de vorm van een molenbeschermingszone. Deze zone, met een omvang van 150 meter gemeten vanaf de voet van de molen, is opgenomen ter bescherming van de functie van de molen als werktuig en zijn waarde als landschapselement. Binnen deze zone mogen de bouwwerken maximaal 6.60 meter hoog worden. Van de hoogtebeperking kunnen Burgemeester en wethouders vrijstelling verlenen indien daardoor de functie en de waarde van de molen niet onevenredig wordt aangetast.



*Afbeelding 17: Martinusmolen*

### **4.3 Economische en financiële aspecten**

Op grond van artikel 6.12 van de Wet ruimtelijke ordening moet gelijktijdig met de vaststelling van een bestemmingsplan een exploitatieplan worden vastgesteld, tenzij het verhaal van kosten anderszins is verzekerd en ook aan de voorwaarden van artikel 6.12 is voldaan. In het onderhavig plan worden ontwikkelingen mogelijk gemaakt. Voor de ontwikkelingen op basis van een rechtstreekse bouwtitel heeft de gemeente eerder al met de grondeigenaar een zogenaamde anterieure overeenkomst gesloten. Dat zal ook gebeuren op het moment dat een aanvraag tot wijziging van het bestemmingsplan wordt ontvangen. Daarmee is verzekerd dat de kosten op de initiatiefnemer worden verhaald. Dit betekent dat voor dit bestemmingsplan vaststelling van een exploitatieplan niet nodig is.

### **4.4 Handhaafbaarheid**

Het ontwikkelen van beleid en de vertaling daarvan in een bestemmingsplan heeft geen zin, indien na de vaststelling van het bestemmingsplan geen handhaving plaatsvindt. Daarom is het belangrijk om reeds ten tijde van het opstellen van een bestemmingsplan aandacht te besteden aan de handhaafbaarheid van de voorgeschreven regels.

Vier factoren zijn van wezenlijk belang voor een goed handhavingsbeleid:

a. *Voldoende kenbaarheid van het plan*

Een goed handhavingsbeleid begint bij de kenbaarheid van het bestemmingsplan bij degenen die het moeten naleven. De Wro bevat enkele waarborgen ten aanzien van de te volgen procedure: in de bestemmingsplanprocedure zijn een aantal inspraakmomenten ingebouwd.

b. *Voldoende draagvlak voor het beleid en de regeling in het plan*

De inhoud van het plan kan slechts gehandhaafd worden indien het beleid en de regeling in grote kring ondersteund wordt door de gebruikers van het plangebied.

Uiteraard kan niet iedereen zich vinden in elk onderdeel van het plan. Een algemene positieve benadering van het bestemmingsplan is echter wel wenselijk.

c. *Realistische en inzichtelijke regeling*

Een juridische regeling dient inzichtelijk en realistisch te zijn; dat wil zeggen niet onnodig beperkend of inflexibel. Bovendien moeten de bepalingen goed controleerbaar zijn. De regels moeten derhalve niet meer regelen dan noodzakelijk is.

d. *Actief handhavingsbeleid*

Het sluitstuk van een goed handhavingsbeleid is voldoende controle van de feitelijke situatie in het plangebied. Daarnaast moeten adequate maatregelen worden getroffen indien de voorschriften worden overtreden. Indien dit wordt nagelaten, ontstaat een grote mate van rechtsonzekerheid.

De gemeente voert een actief handhavingsbeleid. Medewerkers van de gemeente houden zich bezig met het toezicht op de naleving van de Woningwet en de Wro. Het hoofddoel is de controle van de naleving van de verleende vergunningen en het opsporen van illegale bouw.

## 5. JURIDISCHE VERANTWOORDING

In dit hoofdstuk wordt ingegaan op de regelgeving (regels en verbeelding). In de voorgaande hoofdstukken is reeds op enkele aspecten ingegaan. Uitgangspunt voor de regels is de Standaard Vergelijkbare Bestemmingsplannen 2012 (SVBP 2012) en de op 1 juli 2008 in werking getreden Wet ruimtelijke ordening.

### 5.1 Algemeen

Hoofdstuk 1 bevat de begrippen (artikel 1) en een bepaling over de wijze van meten (artikel 2); deze worden in alfabetische volgorde gegeven en dienen als referentiekader voor de overige regels.

Hoofdstuk 2 bevat de bestemmingen. Deze artikelen hebben een min of meer vaste opbouw.

Hoofdstuk 3 bevat de algemene regels, die van algemeen belang zijn voor het plan.

Hoofdstuk 4 bevat tenslotte de overgangsregels en slotregel.

### 5.2 Toelichting op de regels

*Hoofdstuk 1: Inleidende regels*

#### *Begrippen*

In artikel 1 is een aantal begrippen nader gedefinieerd teneinde onduidelijkheid te voorkomen. Voor een aantal begrippen bevat de SVBP 2012 de begripsbepalingen; in enkele gevallen zijn de in de gemeente gebruikelijke definities opgenomen.

#### *Wijze van meten*

In artikel 2 wordt aangegeven op welke wijze gemeten moet worden bij het beoordelen of de maatvoering in overeenstemming is met de regels. Ook bij de meetregels is de SVBP 2012 grotendeels leidend, aangezien ook de wijze van meten dwingend is voorgeschreven in deze Standaard.

*Hoofdstuk 2: Bestemmingsregels*

De regels van een bestemming worden als volgt opgevolgd en benoemd:

1. Bestemmingsomschrijving, waarin een omschrijving gegeven wordt van de aan de gronden toegekende functies. Als eerste wordt de hoofdfunctie aangegeven, vervolgens worden, indien nodig, de andere aan de grond toegekende functies genoemd. Soms is het nodig een "nadere detaillering van de bestemmingsomschrijving" op te nemen, waarin een verdere uitleg over de omschrijving van de bestemming wordt gegeven.
2. In de bouwregels wordt bepaald aan welke voorwaarden de bebouwing moet voldoen. Voor zover nodig wordt een onderscheid gemaakt in woningen, bijbehorende bouwwerken en bouwwerken, geen gebouwen zijnde.
3. In de specifieke gebruiksregels wordt beschreven hetgeen gerekend wordt tot een strijdig gebruik van zowel de grond als de bouwwerken.
4. Bij sommige bestemmingen wordt aangegeven in welke gevallen en onder welke voorwaarden burgemeester en wethouders met een omgevingsvergunning kunnen afwijken van de regels.
5. Indien nodig wordt geregeld dat voor het uitvoeren van sommige werken, geen bouwwerken zijnde, en werkzaamheden een omgevingsvergunning nodig is.

*Hoofdstuk 3: Algemene regels*



#### *Anti-dubbeltelregel*

Met de anti-dubbeltelregel wordt geregeld dat grond die eerder bij een verleende vergunning is meegenomen niet nog eens meegenomen mag worden bij de verlening van een nieuwe vergunning.

#### *Algemene bouwregels*

In dit artikel zijn bepalingen met betrekking tot ondergronds bouwen opgenomen, alsmede een regeling waarin bepaalde onderwerpen uit de bouwverordening van toepassing verklaard worden.

#### *Algemene afwijkingsregels*

Het gaat hierbij om een algemene afwijkingsmogelijkheid van de in de regels gegeven maten en normen met betrekking tot het bouwen.

#### *Algemene procedureregels*

De procedureregels schrijven voor op welke wijze een voornemen tot het stellen van nadere eisen kenbaar wordt gemaakt en wie, wanneer hierop kan reageren.

#### *Hoofdstuk 4: Overgangsregels en slotregel*

##### *Overgangsregels*

In deze artikelen is een regeling opgenomen voor bestaande zaken en rechten die niet in overeenstemming zijn met de overige regelingen in dit bestemmingsplan en mits niet strijdig met het voorheen geldende bestemmingsplan met de daaronder begrepen overgangsbepaling. Voor deze bepaling is aansluiting gezocht bij het nieuwe Besluit ruimtelijke ordening, waarin standaard overgangsregels voor bestemmingsplannen zijn opgenomen.

##### *Slotregel*

De slotregel bevat de titel van het bestemmingsplan.

## **6. (VOOR)OVERLEG**

Dit bestemmingsplan is voor inspraak en vooroverleg met Provincie en Waterschap, eerst als voorontwerp gepresenteerd. De daaruit volgende reacties zijn in bijgevoegde inspraaknota opgenomen.

## **7. ADVIEZEN EN RAPPORTEN**

De in deze toelichting genoemde rapporten en adviezen liggen niet ter inzage en zijn niet raadpleegbaar via internet. Wel kan per mail ([gemeente@boxmeer.nl](mailto:gemeente@boxmeer.nl)) of telefonisch (0485-585911) aan de afdeling Ruimte en Economie worden gevraagd die rapporten en adviezen per mail en/of analoog toe te zenden.

Het betreft de volgende rapporten/adviezen:

- Rapport externe veiligheid ODBN d.d. 15 juni 2018 kenmerk Z/18/669674 D/18/710621
- Verslag van het vooroverleg d.d. 19 februari 2019 kenmerk Z/18/669674 D/19/745817