



Boomholte-inspectie populierenbos Broekstraat 1 Aarle Best

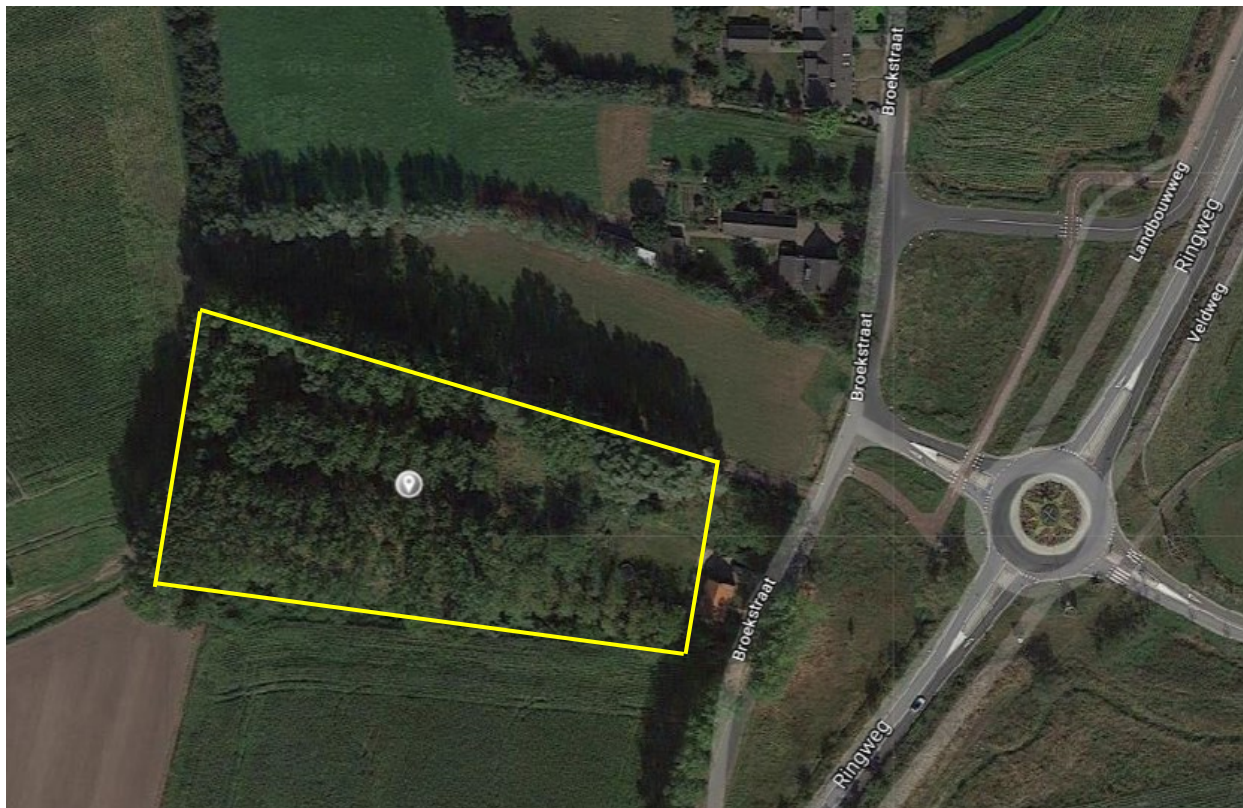
Projectnummer 250886
Datum 2 augustus 2018
Behandeld door ODZOB - Albert Raaijmakers (06 22922534)
Collegiale toets ODZOB - Hanneke van Breugel
Aanvrager Gemeente Best

1. Aanleiding

In verband met de woningbouwontwikkeling Aarle in Best is ten behoeve van het bestemmingsplan natuuronderzoek uitgevoerd (Advies Natuur Bestemmingsplan Aarle Best d.d. 9 mei 2018 Omgevingsdienst Zuidoost Brabant). Conclusie uit dit onderzoek was onder andere dat nader onderzoek nodig was naar verblijfplaatsen van vleermuizen. Dit betrof een boomholte-inspectie in het te kappen populierenbos. Doel van deze inspectie was om enerzijds de aanwezigheid danwel afwezigheid van vleermuizen vast te stellen en anderzijds om de boomholten te beoordelen op geschiktheid als verblijfplaats voor vleermuizen. Voorliggend het verslag van deze boomholte-inspectie.

2. Locatie

De boomholte-inspectie is uitgevoerd in het populierenbos achter Broekweg 1 in Aarle gemeente Best (zie luchtfoto).



3. Methode

Voorafgaand aan de boomholte-inspectie zijn alle bomen aan alle zijden geïnspecteerd op de aanwezigheid van holten. Deze bomen zijn gemarkeerd met rood-wit afzettingsslint. De gemarkeerde bomen zijn vervolgens geïnspecteerd door Rope Control. Dit is een gespecialiseerd bedrijf in hoogtewerk en boomverzorging. Middels ladder en/of touw zijn door dit bedrijf inspecties op hoogte uitgevoerd. Daarbij is een inspectiecamera gebruikt om in de holten te kijken.



De holten zijn beoordeeld op type holte (primair, secundair, tertiair), op diepte resp. hoogte en op inhoud (nestmateriaal, uitwerpselen, e.d.).

4. Resultaten

De boomholte-inspectie is uitgevoerd op 2 augustus 2018. Het was toen zonnig, onbewolkt en droog, met een wind van circa 1 Bft en een temperatuur van 27 °C.

In totaal zijn 17 bomen aangetroffen met één of meerdere openingen in de stam (tabel 1 en bijlage 1). In geen van de bomen zijn uitwerpselen van vleermuizen en/of is nestmateriaal van vogels aangetroffen. In een 3-tal bomen zijn aanwezigheidskenmerken van een vogel aangetroffen: uitwerpselen resp. veren van groene specht en duif. Deze holten zijn aannemelijk als slaapverblijf gebruikt. Verder zijn in 3 bomen pissebedden gevonden. Bij een tweetal bomen konden de holten niet worden geïnspecteerd vanwege de aanwezigheid hoornaars- of bijennest, maar hiermee is het gebruik van de betreffende holten ook duidelijk.

In een tweetal bomen is een nest aangetroffen. Het betrof een nest van resp. een kraaiachtige en een duifachtige. Beide nesten waren leeg.

Tijdens de boomholte-inspectie zijn geluiden waargenomen van ekster, groene specht, grote bonte specht en kraai. Verder zijn een veer van een buizerd en van een kraai gevonden.

Tabel 1 Resultaten boomholteninspectie populierenbos achter Broekstraat 1 Aarle
(nummering correspondeert met overzichtskaart in bijlage 1)

Boomnr	Holtenr	Type holte*	Interne hoogte/diepte	Waarneming	Opmerking
1	A	Primair		Geen sporen	
1	B	Primair		Geen sporen	
2	A	Primair		Geen sporen	
2	B	Primair		Geen sporen	
2	C	Secundair	20 cm	Veren groene specht	
3	A			Hoornaarsnest	Niet geïnspecteerd ivm de aanwezigheid van een hoornaarsnest resp. bijennest
3	B				
3	C				
3	D				
4		Spleet		Bijennest	
5		Secundair/Tertiair		Vogelpoepje	
6		Primair		Geen sporen	
7		Secundair/Tertiair	30 cm	Geen sporen	
8		Primair	10 cm	Pissebedden	
9	A	Primair		Geen sporen	
9	B	Primair		Geen sporen	
9	C	Secundair	10 cm	Veer duif	
10		Primair		Geen sporen	
11		Primair		Geen sporen	
12	A	Primair		Geen sporen	
12	B	Secundair	1 cm	Pissebedden	
13		Primair		Geen sporen	
14		Primair		Pissebedden	
15		Primair		Geen sporen	
16		Primair		Geen sporen	
17		Primair		Geen sporen	
A		Nest		Kraaiachtige	
B		Nest		Duifachtige	

* primaire holte is horizontaal, secundaire holte is naar beneden en tertiair is naar boven uitgehoud.



5. Conclusie

In de aangetroffen en geïnspecteerde boomholten zijn geen sporen waargenomen die duiden op een verblijfplaats van vleermuizen. Deze holten zijn hiervoor qua type en diepte als niet geschikt beoordeeld. Nader onderzoek en een ontheffingsplicht is daarmee niet aan de orde.

Wat betreft de twee aangetroffen nesten geldt dat deze tijdens het broedseizoen niet mogen worden verstoord. Indien er een broedgeval aanwezig is, mogen deze bomen pas na de broedperiode worden gekapt.



BIJLAGE 1 OVERZICHTSKAART POPULIERENBOS MET LOCATIE BOOMHOLTEN

Nummering correspondeert met tabel 1

