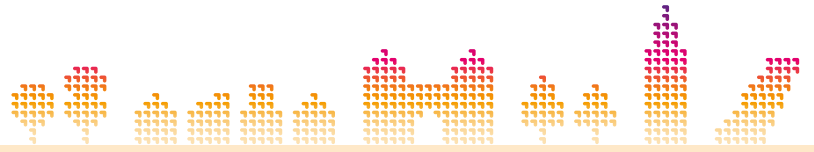




**BERGEN OP ZOOM
ONTWIKKELT.**

Ontwikkel jij mee? >



Omgevingsvisie.

Houvast voor de verdere ontwikkeling van Bergen op Zoom.

Dit document is ontwikkeld om zo gebruiksvriendelijk mogelijk te zijn voor verschillende doelgroepen. Daarom is gekozen voor een online versie en een gedrukt document. Het papieren exemplaar is in beperkte oplage beschikbaar, gedrukt op ecologisch papier bij een drukkerij met FSC® keurmerk. Het FSC-keurmerk geeft de zekerheid dat de grondstof voor dit papier afkomstig is uit verantwoord beheerde bossen wereldwijd.

Hoe gebruik je het online document?

Dit document bevat een aantal interactieve functies, namelijk:

- Met de pijltjes onderaan de pagina blader je door het document.
- Wil je de betekenis van een onderstreept woord weten? Klik het aan en lees de betekenis in de woordenlijst.
- Wil je gelijk naar een bepaald hoofdstuk? Klik dan in de inhoudsopgave op de titel van het hoofdstuk.

Inhoud

Inleiding	4
Aanleiding	4
Doel	5
Relatie Omgevingsvisie en structuurvisie 2030	5
Leeswijzer	6
Samenvatting	7
Drie vormen van houvast	11
Strategische ligging	13
Rijk verenigingsleven	13
Het canvas Betekenisvolle Plek	15
Gebiedsprofilen	19
Stedelijk Leven	20
Waterrijk Leven	21
Landelijk Leven	22
Natuurlijk Beleven	22
Sleutelgebieden	25
Sleutelgebied Waterfront	27
Sleutelgebied Bergse Entree	32
Sleutelgebied Bos in Beweging	36
Dit is anders: de Bergse aanpak	41
Totstandkoming Omgevingsvisie	42
Co-creatie en gedeeld eigenaarschap	42
De praktijk	43
Juridisch kader	44
Werken in de geest van	45
Vervolg	46
Woord van dank	47
Bijlagen	48
Verklarende woordenlijst	48
Structuurvisie Bergen op Zoom 2030	50
Factscheets sleutelgebieden	52

Inleiding

Welkom, beste lezer!

Voor je ligt de Omgevingsvisie: een nieuwe, algehele visie van de gemeenschap. Bij het opstellen van deze visie is ook gekeken naar de ambities in zowel de Toekomstvisie als het Bestuursakkoord. In de Omgevingsvisie legt Bergen op Zoom sámen met de gemeenschap haar ambities voor de fysieke leefomgeving voor de lange termijn vast. Dit betekent dat we blijven investeren in een schone en veilige leefomgeving, beschikbaarheid van voldoende goede woningen en werkgelegenheid. De Omgevingsvisie biedt houvast. Het is een kader en kompas voor Bergen op Zoom als betekenisvolle plek.

Aanleiding

Maar waarom is dat nodig, vraag je je misschien af?

De ontwikkelingen vanuit de maatschappij vragen om een nieuwe manier van omgaan met onze fysieke leefomgeving. We willen bijvoorbeeld fijn wonen en tegelijkertijd een goede balans vinden in het beschermen en benutten van onze leefomgeving.

Hoe ziet dat er in de toekomst uit? In 2024 komt er ook een nieuwe wet: de Omgevingswet. Deze nieuwe wet gaat over alles wat te maken heeft met de fysieke leefomgeving. Zoals het zorgen voor een veilige en gezonde leefomgeving. We willen sámen met inwoners en lokale organisaties beslissen hoe de omgeving eruit gaat zien.

We willen dat Bergen op Zoom een aantrekkelijke en betekenisvolle plaats is en nodigen daarom inwoners, belanghebbenden en betrokkenen uit om het Bergen op Zoom van de toekomst mede vorm te geven.

Wat voor plek willen en kunnen we zijn? Welke keuzes maken we? Welke waarden zijn daarin leidend? Op welke ontwikkelingen zetten we in? En wat betekent dit voor de leefomgeving? Wat als we de energie, de aantrekkingskracht en betekenis van Bergen op Zoom voor haar inwoners, ondernemers en gasten kunnen versterken?

Het is van groot belang om deze visie mét elkaar te maken. Door onze 'collectieve intelligentie' in te zetten, creëren we samen een visie en gedeeld eigenaarschap om de uitvoering op te pakken. Alleen dan kunnen we echt succesvol zijn.

Als je nu een idee hebt voor de fysieke leefomgeving, bijvoorbeeld voor je straat of pleintje, bekijkt de gemeente vooral of dit plan past binnen wetten en de eigen regels die zijn afgesproken. De snelheid van ontwikkelingen, complexiteit van opgaven en de veranderende samenleving vragen echter om een eigentijdse rol van de overheid.

.....
“Je bent thuis, daar waar je woont in een fijne buurt en duurzame omgeving. De Omgevingsvisie helpt ons bij het waarmaken van onze ambitie samen met onze bondgenoten; om krachtige wijken te realiseren waarin iedereen meedoet en meetelt. Wijken waarin de fysieke omgeving klaar is voor een duurzame toekomst; CO₂-neutraal en klimaat adaptief.”

Er is een nieuwe manier van denken én werken nodig: van een toetsende overheid naar een uitnodigende overheid die echt bereid is tot co-creatie. Ook voor de gemeente Bergen op Zoom is het noodzaak zich anders op te stellen om zo in de toekomst van betekenis te zijn.

Het DNA van Bergen op Zoom biedt voldoende voedingsbodem voor een andere benadering. Met deze nieuwe Omgevingsvisie hebben we nieuwe houvast gevonden voor de verdere ontwikkeling van Bergen op Zoom. Aangezien niets voor altijd is willen we deze Omgevingsvisie periodiek evalueren en, zo nodig, actualiseren. Op dit moment wordt door de gemeente onderzoek gedaan naar nieuwe woon- en werklocaties. Het realiseren van 7.000 nieuwgebouwde woningen in 2040 is namelijk een belangrijke ambitie. Als uit die onderzoeken blijkt dat de inhoud van deze Omgevingsvisie niet langer aansluit op het toekomstbeeld en de ambities of te kort schiet omdat bijvoorbeeld nog meer sleutelgebieden benoemd moeten worden, dan zal de Omgevingsvisie hierop aangepast worden. Deze visie is immers als dynamisch instrument bedoeld en geeft richting, maar is geen keurslijf.

Doel

De Omgevingsvisie is geen standaard beleidsdocument waaraan initiatieven en ideeën worden getoetst en die verder worden uitgewerkt in diverse plannen. De Omgevingsvisie is meer een uitnodiging aan jou als betrokkene van de Bergse gemeenschap om Bergen op Zoom mee te helpen ontwikkelen.

Het is een nieuw algeheel perspectief op de gemeente door de ogen van de gemeenschap. En tot stand gekomen met deelnemers uit de gemeenschap, de zogenaamde Mogelijkmakers en het Design Team van de gemeenteraad. De Omgevingsvisie is een visie die ruimte biedt voor initiatieven en kwaliteit waarborgt. Een visie die gericht is op positieve energie in de gemeenschap door inspiratie te bieden en te verbinden.

Maar wat levert de Omgevingsvisie precies op?

- Het prikkelt en nodigt initiatiefnemers uit om de stad, kernen en buitengebied mee te ontwikkelen.
- Het zorgt voor een meer evenwichtige rolverdeling tussen overheid, inwoners en andere belanghebbenden.
- Het biedt ontwikkelrichtlijnen voor de omgeving. De omgevingsdialog komt op gang.

Relatie Omgevingsvisie en structuurvisie 2030

Met het vaststellen van de Omgevingsvisie wordt het beleid uit de structuurvisie 2030 vervangen.

De grote projecten uit de structuurvisie op het gebied van wonen zoals Markiezaten, Scheldevesting en de herstructureringen Gageldonk West en Fort Zeekant naderen hun voltooiing. In Halsteren zijn De Schans 5e fase en de herstructurering Vogelenzang praktisch afgerond. In Lepelstraat is het project Bloemendaal voltooid. Voor het vervolg wordt een plan van aanpak opgesteld over hoe nu verder met de woningbouwopgave. Besluitvorming hierover volgt na vaststelling Omgevingsvisie.

Op het gebied van bedrijfsontwikkeling worden De Schans 6e fase en Ster van Lepelstraat verder ontwikkeld. Dit is echter wel afhankelijk van overeenstemming met de grondeigenaren. Hoe de Gemeente Bergen op Zoom verder gaat met grootschalige bedrijfsontwikkeling zal nader worden uitgewerkt in de Pijlervisie Economie. Tot en met vaststelling van de Pijlervisie Economie wijzigt het gemeentelijk beleid ten aanzien van ontwikkelingen van bedrijventerreinen niet.

De zoekgebieden uit de structuurvisie blijven dan ook onverkort van toepassing in de omgevingsvisie.

- › Het zorgt voor inspirerende toekomstbestendige randvoorwaarden die initiatieven een positief vooruitzicht bieden.
- › Het zorgt voor een sterker netwerk.

Leeswijzer

Deze Omgevingsvisie bestaat uit verschillende delen. Op pagina 7, 8 en 9 wordt een samenvatting van het hele document gegeven.

In hoofdstuk 1 lichten we de aanpak van de Omgevingsvisie toe. Dit doen we aan de hand van drie vormen van houvast om te komen tot een betekenisvolle plek. Dit vormt de kern van de Omgevingsvisie.

We starten met de gebruikte methodiek, namelijk het **canvas**. Dit is te zien als een soort visiedoek. Het canvas beschrijft de plek die we willen zijn en geeft de waarden weer die we op een betekenisvolle plek graag terugzien in Bergen op Zoom. Het is het fundament van de strategische ontwikkelrichting.

Hierna maken we een vertaling naar de uitwerking van het canvas voor de leefomgeving. We beschrijven hiervoor vier **gebiedsprofielen**. Dit zijn gebieden met elk eigen karakteristieken en kwaliteiten, namelijk: stedelijk leven, waterrijk leven, landelijk leven, en natuurlijk beleven. We beschrijven het karakter van de verschillende deelgebieden. Per deelgebied geven we vervolgens een visie op hoofdlijnen op de toekomst: hoe willen we de bestaande kwaliteiten behouden en versterken en welke typen ontwikkelingen kunnen daaraan bijdragen? Dit doen we door de bril van het canvas en op basis van het karakter van het gebied.

Aan het eind van hoofdstuk 1 zoomen we in op de **sleutelgebieden**. Dit zijn de gebieden waar volgens de Mogelijkmakers goede ontwikkelkansen liggen om van Bergen op Zoom een betekenisvolle plek te maken. Dat zijn de sleutelgebieden Waterfront, Bergse Entree en Bos in Beweging. Uiteraard ontwikkelt Bergen op Zoom zich als geheel. Ook buiten de sleutelgebieden gebeurt er van alles en vinden ontwikkelingen plaats, maar door focus aan te brengen en positieve energie binnen de sleutelgebieden te bundelen, bereiken we uiteindelijk samen meer.

In hoofdstuk 2 staan we stil bij wat anders is, namelijk het ontwikkelen in co-creatie en het gedeeld eigenaarschap. Dit noemen we de Bergse Aanpak. We leggen uit hoe deze Omgevingsvisie tot stand is gekomen, welke stappen daaraan vooraf zijn gegaan en met welke deelnemers. Ook gaan we in op welke ontwikkelingen we in de maatschappij zien en daarmee ook in onze gemeenschap. In hoofdstuk 3 leggen we de relatie met de praktijk en het gemeentelijk beleid van Bergen op Zoom. Vervolgens beschrijven we hoe we van visie tot uitvoer komen.

Je bent van harte welkom om mee te ontwikkelen aan een toekomstbestendig en betekenisvol Bergen op Zoom! Alleen zo kunnen we een mooie plek creëren waar we fijn kunnen leven, wonen en werken. Samen bepalen we wat bij Bergen op Zoom past en geven we richting aan de toekomst.

In het document lees je precies wat onze gezamenlijke aanpak tot nu toe heeft opgeleverd. Ook kunnen we dit document als leidraad gebruiken binnen organisaties, zodat iedereen dezelfde beelden voor zich ziet. Dit geldt intern binnen de gemeente, maar ook voor de samenwerkingspartners. Het is onze bedoeling om het document zo helder, toegankelijk en leesbaar mogelijk te houden.

Er valt veel te vertellen over Bergen op Zoom. Het is een bijzondere plek, met een lange geschiedenis, waar hard wordt gewerkt. Het is een plek omringd door mooie natuur en met een rijke cultuur, organisatiekracht en verenigingsleven. Alle informatie daarover is te veel om in dit document op te nemen. Dat geldt ook voor de Omgevingswet en Omgevingswetinstrumenten. Wil je daar meer over weten, bekijk dan de bijlagen en de website [Bergen op Zoom ontwikkelt](#).

Wanneer in de Omgevingsvisie 'Bergen op Zoom' wordt vermeld, wordt hiermee de gehele gemeente Bergen op Zoom bedoeld inclusief alle dorpen, kernen en gehuchten. Als het om de stad gaat, dan wordt dat expliciet zo aangegeven.

Samenvatting

Bergen op Zoom is een mooie plaats om te wonen. Een plek met een rijke historie en cultuur, goede infrastructuur, omringd door natuur, het spoor en het water, aan de Zeeuwse Delta op de grens van klei en zand en in de luwte van de steden Antwerpen en Rotterdam. Dit zijn de belangrijkste kenmerken van Bergen Op Zoom. Maar de samenleving verandert.

Er zijn demografische, technologische en ecologische ontwikkelingen. De veranderingen gaan snel en de maatschappelijke uitdagingen zijn ingewikkelder en groter dan ooit. Deze ontwikkelingen zijn onvoorspelbaar en niet met één maatregel of een procedure op te lossen. Ook lopen we snel tegen de grenzen aan van beschikbare ruimte en moeten we voorkomen dat belangen elkaar tegenwerken.

De noodzaak is dus groot om in deze roerige tijd in samenwerking met de gemeenschap tot een visie voor de toekomstige leefomgeving te komen: De Omgevingsvisie.

Al vanaf 2018 is Gemeente Bergen op Zoom bezig met de samenwerking rondom de Omgevingsvisie. Dit document legt vast waaraan gewerkt is. Verder zorgt het document voor een eenduidige taal, zodat we elkaar beter verstaan en vergelijkbare beelden voor ons zien. Dit geldt intern binnen de gemeente, maar vooral voor onze samenwerkingspartners en de omgeving.

We zoeken graag samen met anderen naar wat Bergen op Zoom toekomstbestendig en succesvol maakt. Op basis van gedeelde waarden maken we keuzes en geven we richting aan de toekomst.

Bergen op Zoom Ontwikkelt. Ontwikkel jij mee?

Op de volgende pagina hebben we dit samengevat in de infographic. We verwijzen hierbij naar de begrippenlijst in de bijlage.



.....
 “Samen vormen we een toekomstbestendig Bergen op Zoom!”

Omgevingsvisie.

Houvast voor de verdere ontwikkeling van Bergen op Zoom.



UNIEKE AANPAK - Drie vormen van houvast om te komen tot een betekenisvolle plek.

De Omgevingsvisie is een nieuwe, algehele visie op de stad. Hierin legt de gemeenschap haar ambities en beleidsdoelen voor de fysieke leefomgeving voor de lange termijn vast. De Omgevingsvisie biedt houvast. Het is een kader en kompas voor het Bergen op Zoom als betekenisvolle plek.



Wat levert de Omgevingsvisie op?

- ✓ Het prikkelt en nodigt initiatiefnemers uit om mee te ontwikkelen.
- ✓ Een nieuwe rolverdeling tussen overheid, inwoners en andere belanghebbenden.
- ✓ Ontwikkelrichtlijnen voor de omgeving. De omgevingsdialoog komt op gang.
- ✓ Inspirerende toekomstbestendige randvoorwaarden binnen de Omgevingswet.
- ✓ Een versterkt netwerk.

Canvas Betekenisvolle Plek

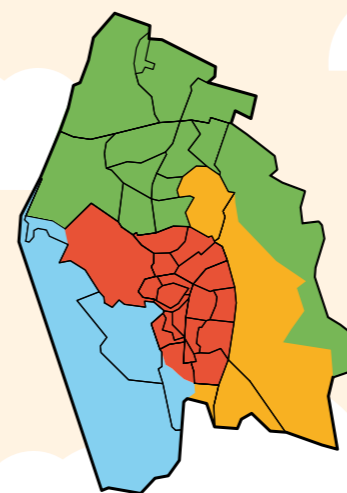
Het canvas beschrijft de plek die we willen zijn en geeft de waarden/doelen weer die we op een betekenisvolle plek terug zien in Bergen op Zoom.



Gebiedsprofielen

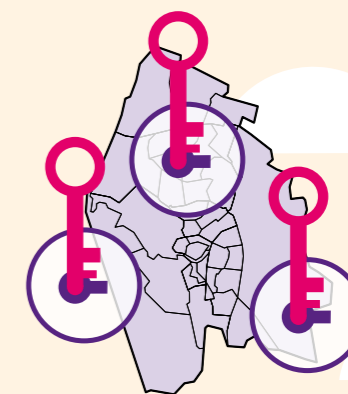
We onderscheiden vier gebieden met elk eigen karakteristieken en kwaliteiten:

- Landelijk leven
- Stedelijk leven
- Natuurlijk beleven
- Waterrijk leven



Sleutelgebieden

We richten de energie op gebieden met de meeste potentie; de drie sleutelgebieden: **Bergse Entree, Waterfront** en **Bos in Beweging**. Uiteraard ontwikkelt Bergen op Zoom zich als geheel. Ook buiten de sleutelgebieden gebeurt er van alles!



Ontwikkeling in co-creatie.

De Omgevingsvisie wordt in co-creatie gemaakt door een groep deelnemers uit de Bergse samenleving. Een groep die bestaat uit beslissers van zorg-, welzijns-, natuur-, onderwijsinstanties en het bedrijfsleven leidt deze beweging.

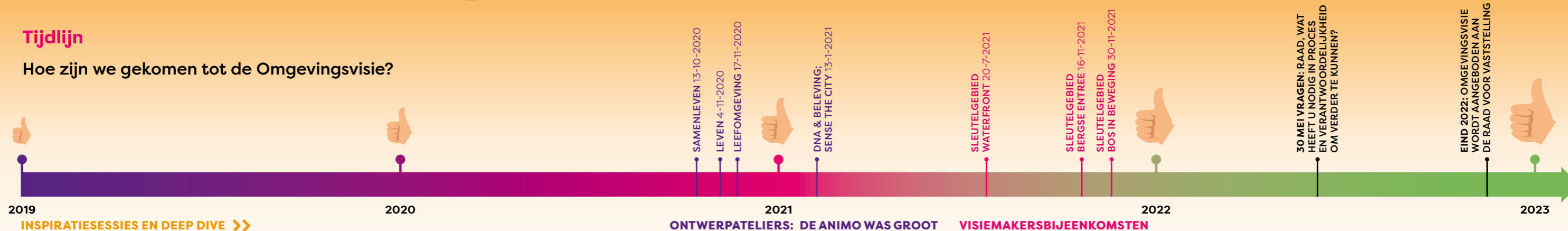
Dit is anders.

We bouwen aan een hechter netwerk en het versterken van de onderlinge connecties. Dat stelt ons in staat om op een andere/nieuwe manier nog beter samen te werken.



Tijdljn

Hoe zijn we gekomen tot de Omgevingsvisie?





Drie vormen van houvast

Drie vormen van houvast

We maken deze nieuwe toekomstbestendige visie met de geschiedenis en de kenmerken van Bergen op Zoom in ons achterhoofd. Op deze basis bouwen we verder.

We gaan samen op zoek naar een nieuw houvast voor de toekomst.

We zoeken antwoord op de vraag: wat vind jij belangrijk in de gemeente Bergen op Zoom? Hoe creëren we betekenisvolle plekken? En die antwoorden, wensen en dromen willen we natuurlijk ook concreet maken. Want als we geen concrete ambities hebben, lukt het ons ook niet om deze uit te voeren!

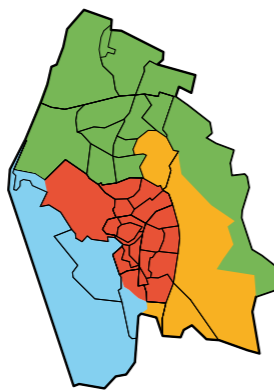
We noemden het al eerder: de ontwikkelingen in de maatschappij worden ingewikkelder en minder voorspelbaar en we hebben elkaar meer nodig. Ook voor Bergen op Zoom is het noodzaak zich anders op te stellen, om zo in de toekomst van betekenis te zijn.

We hebben ervoor gekozen om dit in beeld te brengen met drie vormen van houvast. Dit geeft strategische richting aan onze doelen en is niet vrijblijvend.

Canvas Betekenisvolle Plek

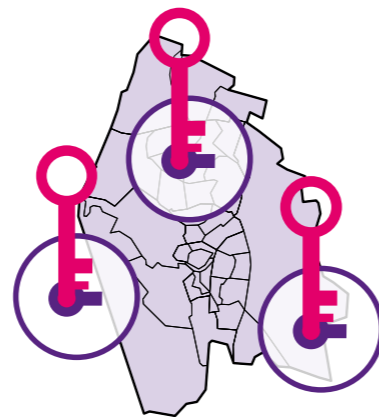


Gebiedsprofielen



● Landelijk leven ● Natuurlijk beleven
● Stedelijk leven ● Waterrijk leven

Sleutelgebieden



Dit zijn de drie vormen van houvast om te komen tot een betekenisvolle plek:

> Canvas betekenisvolle plek

Het canvas beschrijft de plek die we willen zijn en geeft de waarden weer die we op een betekenisvolle plek graag terugzien in Bergen op Zoom.

> Gebiedsprofielen

We onderscheiden vier gebieden met elk eigen karakteristieken en kwaliteiten, namelijk: stedelijk netwerk, waterrijk leven, landelijk leven en natuurlijk beleven.

> Sleutelgebieden

We richten de energie op gebieden waar de meeste mogelijkheden liggen om te ontwikkelen; de drie sleutelgebieden: Bergse Entree, Waterfront en Bos in Beweging. Uiteraard ontwikkelt Bergen op Zoom zich als geheel, maar we geven voorrang aan het realiseren van initiatieven binnen een van de drie gebieden. Door voorrang te verlenen nodigen we iedereen uit om juist daar te gaan ontwikkelen.

Strategische ligging

Bergen op Zoom is strategisch hoog en droog gelegen, op het randje van het vlakke Zeeland. Dit heeft de plek waar Bergen op Zoom is ontstaan als militair bolwerk vele eeuwen getypeerd. Zo konden de handelsroutes over land en water worden beschermd en het land worden behoed voor invallen door de Spanjaarden of de Fransen.

De stad is eeuwenlang 'verwend' geweest door haar strategische handels- en militaire positie. Nu deze bronnen opdrogen, is het van belang om de stad een nieuwe unieke positie te geven.

Rijk verenigingsleven

Cultuur zit diepgeworteld in Bergen op Zoom door de komst van soldaten en tuinders. Bergen op Zoom heeft een hecht vrijwilligers- en verenigingsnetwerk, gericht op theater, muziek en het bourgondisch leven.

“We wonen in een plaats waar mensen zich van jongs af tot aan hun levensavond kunnen uiten en ontplooiën, vooral ook op kunstzinnig en cultureel gebied. Daarbij dragen verenigings- en samenwerkingsverbanden bij aan de verrijking van zowel het individu als de samenleving en als stimulans voor sociale cohesie. Het culturele DNA van stad en streek spreekt ook uit de rijke historie, die steeds weer inspiratiebron is voor nieuwe initiatieven.”



Het canvas Betekenisvolle Plek

Het canvas

Betekenisvolle Plek

Om een positieve, toekomstgerichte verandering aan te brengen, is het van belang om te komen tot een gedeelde visie om “daar” te komen. In co-creatie is daarom geformuleerd hoe een plek -onze leefomgeving waar we wonen, verblijven, werken- eruit zou moeten zien.

Dit hebben we op een doek geschetst, oftewel een *canvas*. Het canvas beschrijft de plek die we willen zijn en geeft de waarden weer die we op een betekenisvolle plek graag terugzien in Bergen op Zoom.

Hoe werkt het?

Dit canvas helpt richting te geven aan de ontwikkeling van Bergen op Zoom. Het geeft houvast als gemeenschappelijke taal en is de bril waarmee we naar de leefomgeving kijken.

We streven naar een betekenisvolle plek. Een plek die waarde heeft én geeft. Een plek waar we gezamenlijk trots op kunnen zijn en waar we samen blijven bouwen aan de toekomst. Om een waardevolle plek te creëren hebben we negen waarden benoemd. De gedachte is dat een plek van betekenis is, wanneer deze waarden in balans op de plek aanwezig zijn.

In het canvas zijn deze doelen of waarden als bollen weergegeven. Je kunt het zien als perspectieven van waaruit je kunt kijken naar een plek en die de plek betekenisvol maken.

Kijkend vanuit deze bollen zien we beter wat er gaande is. In de praktijk – als je door de bril van het canvas naar een wijk, buurt of straat kijkt – zul je zien dat sommige waarden duidelijker en sterker aanwezig zijn. Dit verschilt dus per plek.

Het canvas Betekenisvolle Plek is dus een hulpmiddel om beter te zien wat er gaande is en wat er nog mist. Dat een gezamenlijk beeld creëert van de potentie die een gebied, plek, buurt of wijk heeft.

Iedereen die initiatieven en ideeën heeft, wordt uitgenodigd om dit te bekijken vanuit de bollen van het canvas. In welke mate draagt het bij aan – of versterkt het – de verschillende waarden? Het canvas fungeert als startpunt om het idee of initiatief verder te ontwikkelen, vorm te geven én te realiseren.



Toelichting op de bollen (waarden)

> Bruisen van gezondheid

Kwaliteit van leven, door op een andere manier naar gezondheid te kijken en hier als gemeenschap invulling aan te geven. We kijken anders naar gezondheid. Dit lijkt vanzelfsprekend, maar is een ware verschuiving. Niet de kwalen die een mens beperkt zijn leidend, maar een brede blik waarin we het belang van gezondheid zien in het licht van het dagelijks functioneren: mentaal welbevinden, gevoel van betekenis zijn en mee kunnen doen.

We werken samen aan een gezondere leefstijl, vergroten ons welzijn en welbevinden. De voorzieningen en faciliteiten zijn daarop gericht. We worden gelukkiger, krijgen het gevoel “ik wil hier graag verblijven” en we zijn trots. Kortom, een uitnodigende omgeving die ons laat bruisen en als een magneet werkt voor iedereen met deze instelling.

> Lokaal open ecosysteem

We zien Bergen op Zoom als een sterke en open samenleving: groepen mensen en organisaties die interesses en waarden delen en gezamenlijk betekenis geven en impact maken. Deze samenleving wordt rijker naarmate het aantal connecties en de kracht van deze connecties toeneemt. Hierin inspireren wij elkaar, leren van elkaar en laten trots zien wat goed gaat. Onze plek faciliteert de samenleving en maakt samenwerking mogelijk. Deze samenleving eindigt niet bij de stadsgrenzen.

We hebben een blik naar buiten en verbinden in de bredere regio. De Sustainable Development Goals (SDG's) zijn een kapstok in onze samenwerking. We spreken daarin dezelfde taal en komen sneller tot de kern. We besteden integraal aandacht aan de doelen, maar leggen ook Bergse accenten. Accenten die aansluiten bij onze leefomgeving. Deze focus draagt bij aan een rijk en goedwerkend ecosysteem.

> Heelheid van de plek

We kijken met een andere blik naar natuur en natuurlijke systemen. De harde scheiding tussen stad en groen is iets uit het verleden. De snelweg A4 is niet meer datgene wat groen en

stad scheidt. Natuur is overal en groen is op een aanpasbare en versterkende manier met elkaar in verbinding. Dit uit zich in een andere manier van denken: groen en bebouwing kunnen en moeten samengaan. Bergen op Zoom onderscheidt zich door de unieke natuur en hier zijn we zuinig op. We kijken anders. Het is niet het één of het ander, helemaal met rust laten of intensief gebruiken. Gezonde en schone natuurlijke systemen dragen sterk bij aan gezondheid, geluk en welzijn. Groen maakt gelukkig, biodiversiteit, kortere voedselketens, schone lucht, water en grond zijn ordende principes..

> Niets is voor altijd

Het besef van tijdelijkheid is groot en daar handelen we naar. Dat zien we terug in de manier waarop we omgaan met onze leefomgeving, hoe we ontwikkelen en bouwen. Het besef van tijdelijkheid en de technologische groei maakt dat er geïnvesteerd is in onze wendbaarheid.

Technologie is een middel dat gebruikt wordt voor een leefbare omgeving. Het verandert de leefomgeving en ontwikkelingen laten we voor ons werken. Waar het kan houden we bij het maken van plannen rekening met de technologische ontwikkeling. Denk bijvoorbeeld aan de behoefte aan een nieuw energienetwerk voor het opladen van elektrische auto's, het elektrisch verwarmen van onze huizen en het lokaal opslaan van energie. Dat vraagt allemaal iets van de ruimte.

> Samen

We zijn een inclusieve samenleving. Een samenleving waarin alle mensen kunnen én mogen meedoen. Een samenleving waarin mensen dezelfde kansen en mogelijkheden hebben, ongeacht hun achtergrond, leeftijd, geslacht, opleidingsniveau, godsdienst, seksuele voorkeur en ongeacht of ze een ziekte of beperking hebben. We beseffen dat dit alertheid, een open houding en inspanning van ons vraagt.

We leven samen. We ontwikkelen samen. Meer solidair dan solitair. Met oog voor elkaar. We ontwikkelen zelden meer iets alleen. Het beter, fijner en mooier maken van Bergen op Zoom is iets wat we samen doen. Meer vanuit gedeelde doelen, rekening houdend met het individuele belang.

We regelen het samen, waarin we andere samenwerkingsvormen toejuichen. Voorbeelden zijn energie- of voedselcoöperaties. Hierbij pakken mensen samen lokaal eigenaarschap en brengen het zakelijke, maatschappelijke en persoonlijke met elkaar in balans.

› **Veerkracht**

Met een krachtige identiteit organiseren we onszelf in verbinding met anderen. Een identiteit die de aantrekkingskracht van Bergen op Zoom vergroot. We zijn een 'kansenstad'. Een mooie plek om te leven waar een positieve sfeer heerst. We staan in verbinding met elkaar en verhouden ons goed tot elkaar. Niet alleen binnen de gemeentelijke grenzen, maar met de regio.

Onze jeugd is een drijvende kracht in Bergen op Zoom. Onze jeugd, onze energie, onze toekomst! Bergen op Zoom is niet alleen een mooie plek om te leven, maar ook om op te bloeien. Dit geeft ons veerkracht. Als het tegenzit, of het (nog) niet zo loopt zoals we willen, hebben we het vermogen om te herstellen en met elkaar door te zetten.

› **Anders naar succes kijken**

We meten ons succes als gemeenschap niet alleen af aan welvaart. Welvaart zien we als één dimensie van succes, niet de enige.

Welzijn en welbevinden zijn minstens van evenveel waarde. We vinden balans in welvaart, welzijn en welbevinden. We meten en stimuleren ons succes hierop. Van gemeente naar gemeenschap. Dat is de verandering die we zichtbaar aan het maken zijn.

› **Nature calls**

We hebben natuur soms te veel ondergeschikt gemaakt aan andere belangen. We willen meer verbinding met de ons omringende natuurlijke omgeving.

Bewegen is bewezen essentieel voor onze gezondheid en versterkt onze staat van zijn. Plezier ontstaat ook door bewegen, vooral in de natuur. Bergen op Zoom leent zich hier goed voor, denk aan bosrijke gebieden zoals Lievensberg en de Bergse Heide en waterrijke gebieden zoals het Zoommeer en Markiezaatsmeer. Gebieden die vanuit huis en/of werk makkelijk per fiets of te voet te bereiken zijn en zo een mooi contrast vormen met de compacte stad en dorpen.

We hebben de ruimte om buiten te zijn. Deze ruimte gebruiken we om te bewegen, te ontmoeten en de natuur te versterken onder andere door het vergroten van de biodiversiteit. Kortom: Bergen op Zoom heeft al een goede omgeving, nu nog op de juiste manier inzetten. Genoeg bosrijke en waterrijke gebieden waar iedereen gebruik van kan maken. De natuur geeft de ruimte en draagt bij aan een gezonde leefstijl.

› **Leerklimaat en ontmoetingen**

Een leerklimaat en ontmoetingsplekken creëren, gericht op verbinding van generaties, van instanties en van individuen. We faciliteren ontmoetingen tussen ouderen en jongeren. We verbinden bedrijven met elkaar maar ook bedrijven aan onderwijs en overheid. Dit doen we bijvoorbeeld door plekken in de stad te maken waar opleidingen, bedrijven en leerlingen – jong en oud – samenkomen.

In Bergen op Zoom ligt hiervoor een stevige basis in het praktijkonderwijs. Dit versterken we door nog meer verbinding te maken. We creëren maatschappelijke stages die jongeren met ouderen in contact brengen. Zo maken we soms nieuwe en onverwachte verbindingen. Daarmee hebben we de condities voor creatieve innovatie: een veilige omgeving waarin inwoners en bedrijven durven te creëren, te inspireren en door te ontwikkelen op alle vakgebieden en opgedane ervaringen.

.....
“De jeugd heeft de toekomst! En die toekomst brengen ze hopelijk door in Bergen op Zoom. Dat vraagt een aantrekkelijke omgeving om te wonen, te leven, te recreëren en naar school te gaan. Samen met heel veel mensen heeft Bergen op Zoom invulling gegeven aan zijn omgevingsvisie – één die alle ruimte biedt voor een mooie toekomst voor onze jeugd.”

Gebiedsprofilen

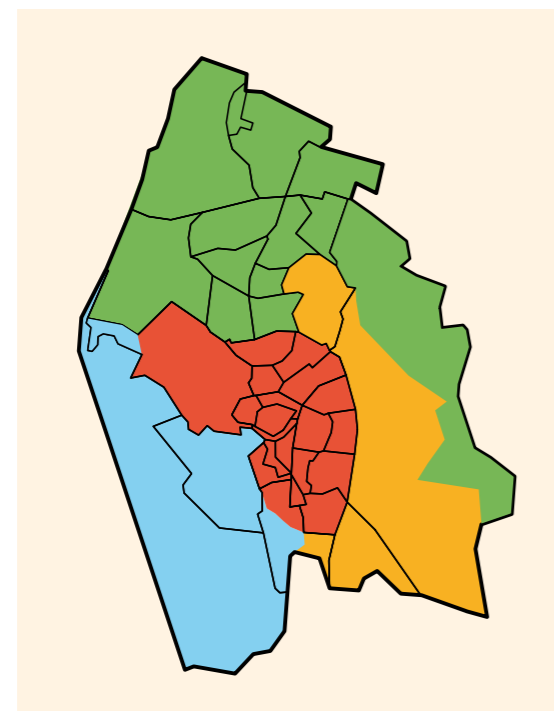
Op weg naar een betekenisvol en aantrekkelijk Bergen op Zoom.

Naast het canvas onderscheiden we de volgende vier gebieden met elk hun eigen karakteristieken en kwaliteiten:

- **Stedelijk Leven**
- **Waterrijk Leven**
- **Landelijk Leven**
- **Natuurlijk Beleven**

In de volgende paragrafen beschrijven we het meer bepalende karakter van de verschillende deelgebieden. Dit zijn kwaliteiten van het gebied die we willen behouden en/of versterken.

Binnen dit hoofdstuk zijn ontwikkelingen, behoeften en opgaven beschreven in 2021/2022. Zoals we eerder stelden is de voorspelbaarheid hiervan steeds minder. Wij willen dan ook op ieder moment flexibel en wendbaar kunnen inspelen op veranderende maatschappelijke opgaven. Dit doen we samen met de gemeenschap, met inacht-



name van het canvas en rekening houdend met het karakter van het gebied.

Met een regelmatige actualisatie willen we de Omgevingsvisie zo actueel mogelijk houden. De kaart met alle deelgebieden samen vormt een raamwerk dat dient als kapstok voor nieuwe ontwikkelingen. Ontwikkelingen kunnen hieraan worden opgehangen, mits ze passen bij de sfeer/het karakter van het deelgebied. Zo dragen ze bij aan het behoud en de versterking van de kwaliteit.

Stedelijk Leven

In deze paragraaf beschrijven we het karakter en de kwaliteiten van het gebied Stedelijk Leven. Dit gebied kent een aantal typische landschappelijke, stedenbouwkundige en demografische eigenschappen, die het gebied typeren:

- › Stedelijk leven op de steilrand en hogere zandgronden van de beboste Brabantse Wal met zicht op het waterrijke Zeeland;
- › Bergen op Zoom profileert zich hier als historische vestingstad, maar met de deuren open;
- › Rond het historisch centrum is gebied ontstaan met stedenbouwkundige en architectonische stijkenmerken uit de 20ste eeuw;
- › Er zijn veel stedelijke activiteiten;
- › Het vormt een onderdeel van het stedelijk netwerk Brabant;
- › Het profileert zich als regionale voorzieningenknoop met historische (middeleeuwse) binnenstad.

Deze kwaliteiten van het gebied willen we behouden en/of versterken:

- › Bruisende diverse horeca en regionaal centrum van culturele activiteiten;
- › Bundeling van functies voor wonen, werken en dienstverlening;

- › Behoud van sterke groen- en parkstructuur (vingerstructuur) met gezamenlijk gebruik;
- › Focus op verdichten door het bouwen binnen bestaande stad en verandering binnen het stedelijk netwerk;
- › Haven-/watergerelateerde bedrijvigheid en ondernemerschap;
- › Met Theodorushaven en containerterminal Noordland mogelijkheden voor goederen-overslag van weg/spoor naar water en andersom.

Welke ontwikkelingen, behoeften en opgaven zien we?

- › Een gezamenlijke identiteit nastreven;
- › Bevorderen stadsnatuur en vergroening van de openbare ruimte (klimaatadaptatie, vergroten biodiversiteit);
- › Stimulering collectief vervoer en bevorderen van lopen en fietsen;
- › Centrale rol station als OV-hub versterken en inzetten op stedelijke verdichting eromheen;
- › Bevorderen duurzame vervoersmogelijkheden;
- › Herstructurering van bestaande bedrijventerrein en transformatie van lege plekken waarbij meervoudig ruimtegebruik wordt gestimuleerd;
- › Alle wijken doen mee. Voorzieningen zo dicht mogelijk bij inwoners en laagdrempelig in krachtige wijkcentra;
- › Meer werkgelegenheid creëren en aantrekken binnen de circulaire en plant-based economie;
- › Werklocaties invullen met plant-based kansrijke bedrijvigheid;
- › Het Zoommeer wordt weer verbonden met het oude Havenkanaal;
- › Enorme opgave op het gebied van energietransitie en aardgasvrije gebouwde omgeving.

Waterrijk Leven

In deze paragraaf beschrijven we het karakter en de kwaliteiten van het gebied Waterrijk Leven. Dit gebied kent een aantal typische landschappelijke stedenbouwkundige en demografische eigenschappen, die het gebied typeren:

- › Oorspronkelijk schorren- en slikkengebied en invloeden van eb en vloed;
- › Overgang van zout, brak naar zoet water;
- › Waterzijde van Bergen op Zoom: stad met gezicht naar het water;
- › Weids gebied met vergezichten (contrast met kleinschalige mozaïek van Brabant);
- › Door deltawerken is eb en vloed verdwenen en vervangen door zoetwaterbekkens (waaronder het Markiezaatsmeer en Binnenschelde);
- › Aanleg van Rijn-Schelde verbinding voor binnenvaart tussen Antwerpen en Rotterdam;
- › Markiezaatsmeer is een uniek voedselrijk gebied geworden en dan vooral voor vogels (Natura 2000);
- › Het contrast tussen de op Europees niveau beschermde natuur, het landelijke karakter van de steilrand en de stad is hier groot;
- › Hier is begin 1990 een volledig nieuw stadsdeel uit het slikken- schorregebied verzeen wat nu de Bergse Plaat wordt;
- › De Binnenschelde zorgt voor een een bijzondere sfeer en aantrekkingskracht.

Deze kwaliteiten van het gebied willen we behouden en/of versterken:

- › Beeld en ligging aan water;
- › Binnenschelde als zoetwaterbekken met recreatieve functie voor watersporten;
- › Boulevard als recreatieve trekker langs het water met veel sportieve voorzieningen om bewegen én ontmoeten te stimuleren.

Welke ontwikkelingen, behoeften of opgaven zien we?

- › Recreatieve/toeristische waarde in evenwicht houden/brengen met industriële waarden;
- › Verbeteren waterkwaliteit. Mogelijkheden benutten van zoet water uit de Brabantse Wal;
- › Waternatuur naar de stad halen;
- › Strikte scheiding tussen natuur en recreatie nader bezien of opheffen;
- › Bevorderen recreatieve waarde zowel voor lokale, regionale, als internationale (Antwerpen en Vlaanderen) functie;
- › Met Bergse Plaat zijn mogelijkheden ontstaan voor wonen aan het water. Mogelijkheden om rondom de Binnenschelde wonen en waterleven te verbinden;



- › Door een bevaarbare verbinding te creëren tussen Zoommeer, Havenkanaal en de Binnenschelde wordt pleziervaart aantrekkelijker;
- › Binnenschelde en Markiezaatsmeer benutten als energiebron (aquathermie). Zie ook de Warmtevisie.

Landelijk Leven

In deze paragraaf beschrijven we het karakter en de kwaliteiten van het gebied Landelijk Leven. Dit gebied kent een aantal typische landschappelijke, stedenbouwkundige en demografische eigenschappen, die het gebied typeren:

- › Gevarieerd landelijk leven;
- › De dorpen Halsteren en Lepelstraat gelegen op de hoge zandgronden met de steilrand van de Brabantse Wal;
- › Rond de historische linten van de dorpen zijn voornamelijk eind 1900 en begin 2000 diverse nieuwbouwwijken ontstaan;
- › Het gebied buiten de kernen wordt vooral getypeerd door grondgebonden, veelal vrijstaande woningen op relatief ruime kavels in een groene omgeving;
- › De voormalige verdedigingslinie van de West-Brabantse-Waterlinie en het inundatiegebied daaromheen vormen nu groen blauwe wiggen zie 'vingerstad' die diep het verstedelijkte gebied binnendringen;
- › Groot contrast wordt gevormd door de westelijk van de steilrand gelegen groot-schalige zeekei polders met als grens de Rijn-Schelde verbinding via het kanaal;

- › Oostelijk de lagere zandgronden achter de Brabantse Wal/'t Halsters Laag; het zogenaamde coulisselandschap van Brabant;
- › Huidige infrastructuur is veelal auto gericht.

Deze kwaliteiten van het gebied willen we behouden en versterken:

- › Ruimte en openheid in de zeekei polders;
- › Kleinschalig coulisselandschap op de zandgronden met kenmerkende houtwallen;
- › Dorps karakter, mensen groeten en kennen elkaar;
- › Sterke sociale contacten, saamhorigheid;
- › Relatief lage stedelijke dynamiek;
- › De bedrijvigheid is primair gericht op lokaal ondernemerschap en het stimuleren van werkgelegenheid;
- › Verder bouwen aan de identiteit van de kernen Bergen op Zoom, Halsteren en Lepelstraat. Hierbij heeft inbreiding voorkeur boven uitbreiding, maar uitbreiding wordt niet bij voorbaat uitgesloten mits landschappelijk goed ingepast.

Welke ontwikkelingen, behoeften en opgaven zien we?

- › Forensen in Halsteren in de nieuwe wijken;
- › Vergrijzing van de bevolking;
- › Versterken bestaande (historische) structuren;
- › Sterke wens tot behouden en bevorderen van voorzieningen in de kernen;
- › De woningbouwopgave richt zich op verdichten en versterken van de bestaande kernen met behoud dorps karakter;
- › Vrijkomende agrarische bedrijven transformeren naar kleine woonclusters is een optie gemengd met kleinschalige bedrijvigheid (o.a. educatie, zorg en recreatie) passend in de context;
- › Landbouw verduurzamen, intensieve veehouderij afbouwen en agrarisch natuurbeheer stimuleren om biodiversiteit te vergroten.

Natuurlijk Beleven

In deze paragraaf beschrijven we het karakter en de kwaliteiten van het gebied Natuurlijk Beleven. Dit gebied kent een aantal typische morfologische, landschappe-



- lijke, stedenbouwkundige en demografische eigenschappen, die het gebied typeren:
- › Op Europees niveau beschermde natuur op de Brabantse Wal;
 - › Bos en Heide: cultuurhistorie van de turfwinning en bebossing voor (mijn-)bouw en vastleggen duinzand;
 - › Veel historische landgoederen ooit gesticht door o.a. havenbaronnen uit Antwerpen;
 - › Rust en stiltegebieden voor de natuur;
 - › Uitloopgebied voor de stad;
 - › Kleinschalige structuur van afwisseling tussen bos, heide en velden (coulissen);
 - › Bezoekers zijn te gast.

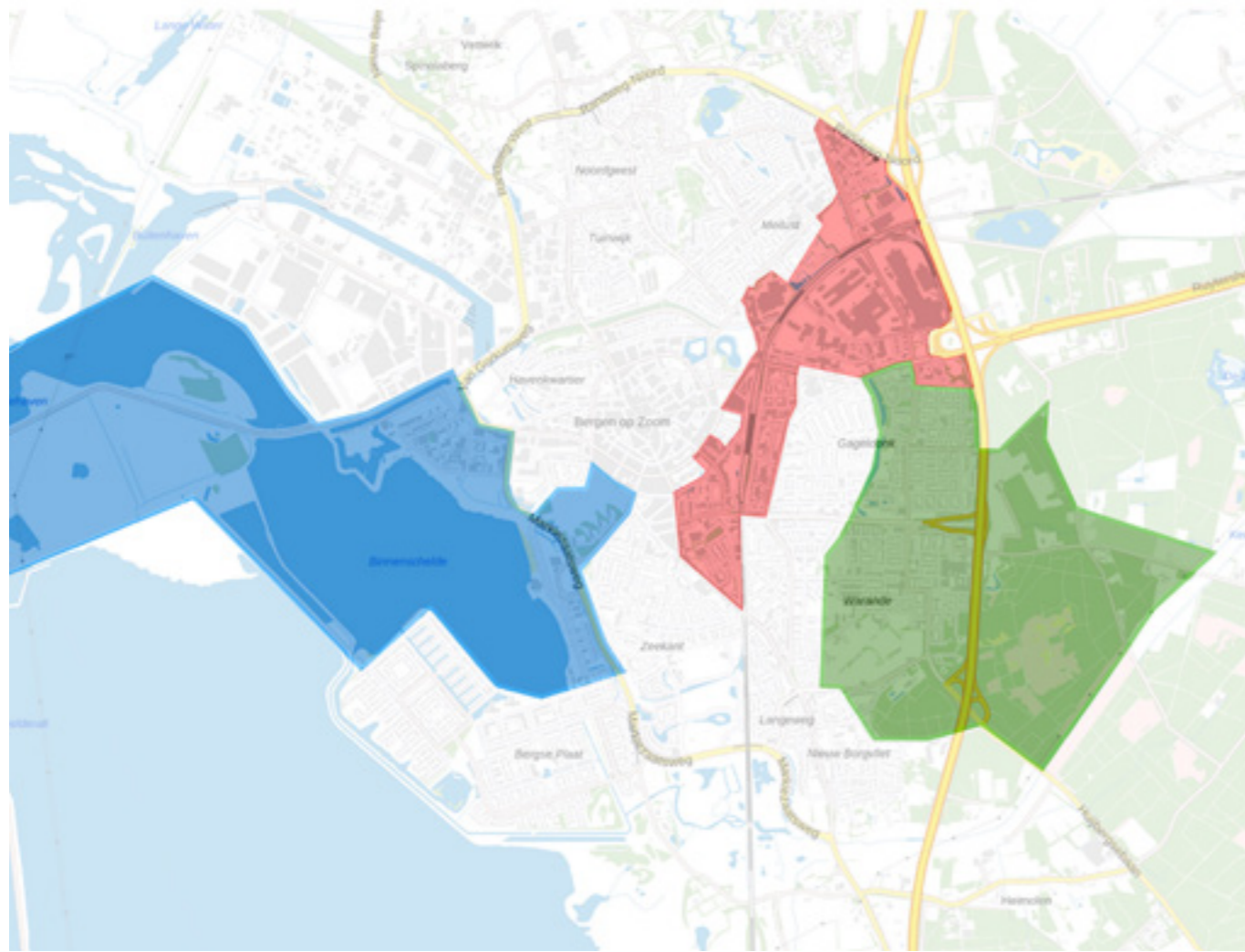
Deze kwaliteiten van het gebied willen we behouden en/of versterken:

- › Waardevolle natuur, rol in terugdringen stikstof;
- › Kleinschalige landbouw levert een bijdrage voor natuur;
- › Contrast heide-bos-beekdalen versterken: het coulisselandschap;

- › Versterken van recreatieve poortfuncties in de natuur;
- › Een sterk verbonden netwerk van recreatieve voorzieningen versterken de structuren en voorzieningen uit aanliggende gebieden.

Welke ontwikkelingen, behoeften en opgaven zien we?

- › Natuurvriendelijke recreatie bevorderen (recreatieve zoning; ecotoerisme);
- › Bevorderen kwaliteit en vergroten diversiteit verblijfsrecreatie;
- › Agrarisch medegebruik bevorderen;
- › Biodiversiteit bevorderen door o.a. ontsnippering en klimaatadaptatie;
- › Stikstofreductie en natuurbouw;
- › Bevorderen schone mobiliteit.
- › Fietsen op omliggend lokaal wegennet zoveel mogelijk stimuleren door gepaste inrichting van het profiel en maken van goede verbindingen.



Sleutelgebieden

Sleutelgebieden

Sleutelgebieden zijn gebieden waar op dit moment de meeste ontwikkelkansen liggen om van Bergen op Zoom een betekenisvolle plek te maken en om wat al goed is verder te versterken. Wij geloven in de kennis en kracht van de gemeenschap en in het samen bouwen aan een visie om er vervolgens ook samen uitvoering aan te geven.

De selectie van deze sleutelgebieden is daarom in co-creatie tot stand gekomen, met deelnemers uit de Bergse samenleving. Deze groep bestaat uit beslissers van zorg-, welzijns-, natuur-, onderwijsinstaties en leidt deze beweging.

We richten de energie in eerste instantie op de volgende drie sleutelgebieden:

- Waterfront
- Bergse Entree
- Bos in Beweging

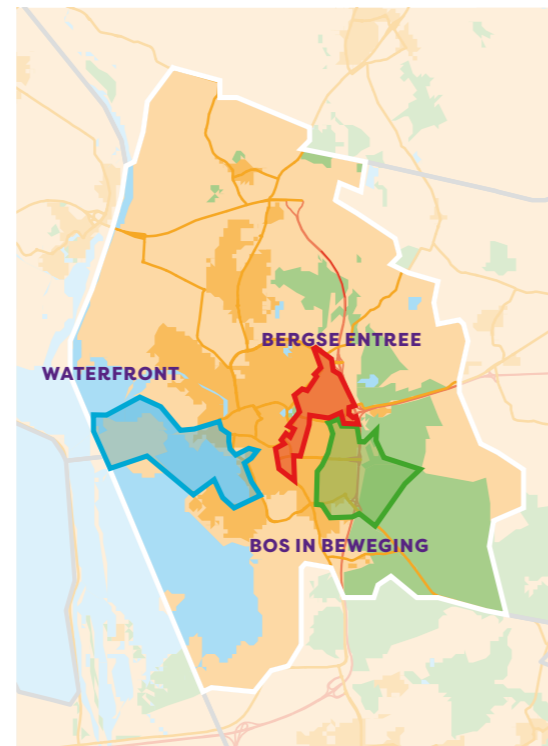
Uiteraard ontwikkelt Bergen op Zoom zich als geheel. Ook buiten de sleutelgebieden gebeurt er van alles en vinden ontwikkelingen plaats, waarbij optimaal wordt aangesloten bij de kernwaarden van het gebiedsprofiel en de met elkaar vastgestelde waarden uit het canvas.

Het is uiteindelijk aan het 'bevoegd gezag' om te besluiten om medewerking en een vergunning te verlenen aan initiatieven die bijdragen aan BoZ als betekenisvolle plek.

Opbouw sleutelgebieden

Bij elk sleutelgebied is de opbouw als volgt:

1. **Ligging en beschrijving van het gebied:** geografische ligging en korte beschrijving
2. **Kracht/potentie:** kansen van het gebied gezien vanuit de waarden van het canvas.
3. **Ontwikkelrichting:** op basis van de potentie vanuit het canvas bezien. Welke ontwikkelrichting wordt het meest kansrijk geacht? Aansluiten bij een al ingezette verandering, het versterken van typische kenmerken of juist het veranderen van het gebied?



Sleutelgebied Waterfront

Ligging en beschrijving van het gebied

Het sleutelgebied wordt het naar het water gerichte gezicht van de stad Bergen op Zoom. Dit sleutelgebied is grofweg als volgt aan te duiden: vanaf stadspark de Kijk in de Pot, via de (sport-) Boulevard, de 180 hectare grote Binnenschelde, de oevers van de uitbreidingswijk de Bergse Plaat, de Snoekenpaaiplaats als grens met het Markiezaatsmeer, de Molenplaat als westelijke grens en zo via de Waterschans, Oud Havenkanaal en Calandweg aansluitend op de nieuwbouwwijk Schelde Vesting en het commercieel centrum rond de Zeeland.

Kracht/potentie

Kijkend vanuit het canvas, zien we in het sleutelgebied Waterfront de volgende waarden die nadrukkelijk al aanwezig zijn:

> Nature Calls

Bergen op Zoom heeft een natuurrijke omgeving. Specifiek in het sleutelgebied betreft het waternatuur. Dit kunnen we meer en gericht inzetten en daarmee de aantrekkingskracht voor Bergenaren vergroten. In dit sleutelgebied hebben we veel ruimte om buiten te zijn. We kunnen de roep van de waternatuur hier vergroten.

> Bruisen van Gezondheid

De bestaande ruimte dicht bij het water biedt kansen om bewegen te stimuleren, door faciliteiten beter te benutten of aan te brengen. Nu bruist het al in delen van het Waterfront. Er wordt gesport en ontmoet. Dit gebied nodigt uit om buiten te zijn, te bewegen en je goed te voelen.



› **Niets is voor Altijd**

Het besef van tijdelijkheid is groot. In het Waterfront zijn verschillende gebieden en terreinen die braak liggen en niet gebruikt worden. Wachtend op ontwikkelingen of gewoon omdat we er eerst anders naar keken. Het tijdelijk benutten van gebieden in transitie en daarmee bij te dragen aan de kwaliteit van het gebied voor langere termijn, is iets waar deze terreinen zich uitermate voor lenen. Wij willen deze tijdelijkheid benutten en daarmee de toegankelijkheid behouden. Dit vergroot de wendbaarheid van ontwikkelkansen in dit gebied.

Ontwikkeldrichting

De ontwikkelrichting van het sleutelgebied wordt bepaald door het aansluiten bij en versterken van de kracht die de plek al heeft, vanwege de ligging aan het water. Centraal staat 'de omgeving meer en intenser beleven' door het faciliteren en uitnodigen van bewegen en beleven. Denk aan het bewuster gebruikmaken van het gebied, verborgen pareltjes zichtbaar maken en de aantrekkingskracht vergroten voor diverse doeleinden: wonen, recreëren en ondernemen.

Voor het sleutelgebied Waterfront zien we de volgende ontwikkellijnen:

› **Verbindingen versterken**

In het gebied Waterfront gaan we bestaande verbindingen en routes versterken in combinatie met beleven van (water)natuur.

De bestaande routes, die uitnodigen tot bewegen, worden door aanpassingen beter toegankelijk gemaakt. Zo worden de routes bereikbaar voor een breder publiek.

De knooppunten van de verschillende routes zijn ingericht om te ontmoeten, samen te bewegen en sporten, gericht op het welzijn en welbevinden. Zo vergroten we de aantrekkelijkheid en aantrekkingskracht van dit sleutelgebied voor alle inwoners van Bergen op Zoom.

› **Het kansrijke van het water meer benutten**

Dit gebied leent zich voor innovaties op het water. Denk aan woon-, leef- en belevingsvormen op en rond het water. Op deze manier kan het water meer bijdragen aan een positieve gezonde leefstijl. Daarnaast willen we de stad meer naar het water brengen in een duurzame stadsontwikkeling, waarbij tijdelijkheid (zie volgend punt) een rol kan spelen.

Daarnaast willen we klimaat -en energieoplossingen op en in het water ook stimuleren. We beschouwen De Binnenschelde als mogelijke bron van duurzame energie. Dat vraagt nog het nodige onderzoek. Te denken valt aan het opwekken van energie of warmte/koude opslag. Dit gaat echter niet ten koste van het recreatieve gebruik en de ontwikkeling daarvan.

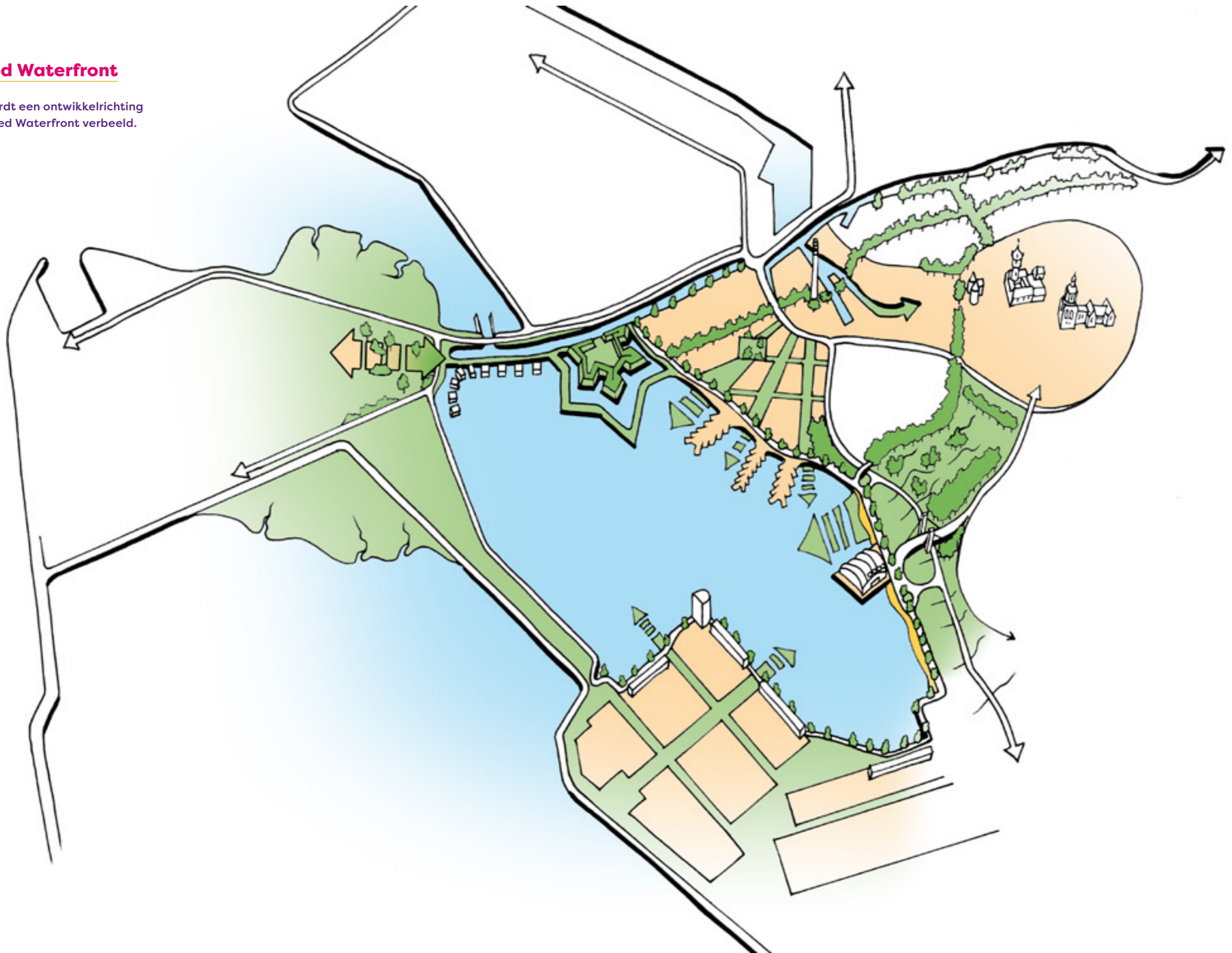
› **Ruimte voor experimenteren**

Het gebied leent zich ervoor om vanuit tijdelijkheid op bepaalde plekken te experimenteren vanuit de gedachte dat niets voor altijd is. Plekken die in afwachting zijn van een grote structurele verandering kunnen we tijdelijk hergebruiken en gebruiken als experimenteerruimte. In de omgeving van de Waterschans en de Molenplaat zien we hier gelegenheid voor. Denk aan horeca en recreatie, slimme bedrijvigheid, maar ook nieuwe woonvormen en woon/werkvormen en energievormen.



Sleutelgebied Waterfront

Op deze pagina wordt een ontwikkelrichting van het sleutelgebied Waterfront verbeeld.





Sleutelgebied Bergse Entree

Ligging en beschrijving van het gebied

Dit sleutelgebied is grofweg opgehangen aan de snelweg A4/A58 in het noordoosten, de Zoom, de spoorlijn, de Wattweg, Wouwsestraatweg tot aan het stationsplein en het gebied ten zuiden van het station tot aan de Antwerpsestraatweg als zuidelijke grens. Dit is een uitgelezen gebied met de noodzaak tot verandering waar ook nu al veel in beweging is.

Denk aan het bedrijventerrein Meilust, de initiatieven voor energietransitie daar en de onderwijshuisvesting, het ontwikkelen van de spoorzone en de omgeving Plein 13. De combinatie met deze stadsentree benadruken het belang.

Kracht/potentie

Vanuit de waarden van het canvas zien we de volgende kansen voor dit gebied:

> Lokaal open ecosysteem

In het sleutelgebied zijn veel bedrijven, onderwijs en instanties gevestigd. Tegelijkertijd vraagt het gebied en de deelgebieden om verandering en verbetering. Ingewikkelde uitdagingen om te veranderen vragen om samenwerking. We zien de kans om contacten in het gebied te verbinden met elkaar, maar ook met nieuwkomers en de regio als geheel. Gegeven door de ligging van het sleutelgebied leent het zich goed als entreefunctie en zijn er binnen het gebied verschillende knooppuntfuncties.

Het gebied biedt mogelijkheden voor versterking van de samenleving waarin mensen en organisaties die interesses, belangen en doelen delen gezamenlijk betekenis geven aan deze plek.

> Heelheid van de plek

Voor dit sleutelgebied zien we kansen vanuit de waarde Heelheid van de plek. De harde scheiding tussen groen en rood maakt plaats voor meer verwevenheid van natuur en verharding.

We zien specifiek kansen voor de versterking van groene en blauwe verbindingen. Ook zien we ruimte en noodzaak voor stedelijk vernieuwing, waarbij we inzetten op duurzaam/klimaat-adaptief bouwen en circulaire en sluitende systemen. Sleutelgebied Bergse Entree biedt kansen om de energietransitie verder in beweging te zetten en is een plek voor duurzaamheidsinitiatieven.

> Niets is voor altijd

De opgaven die we zien om te veranderen bieden kansen voor tijdelijk hergebruik en experimenteerruimte. We geven meer ruimte aan technologische ontwikkelingen en moedigen flexibiliteit van het ruimtegebruik aan.

> Leerklimaat en ontmoetingen

We zien dit sleutelgebied als plek voor ontmoetingen en verbinding tussen bedrijven, onderwijs en overheid. Er zijn al onderwijsinstellingen in het gebied gevestigd. Dit biedt mogelijkheden voor het versterken en verbreden van de onderwijsfunctie. We zien kansen voor bedrijven om kennis te maken met toekomstig talent door tijdens onderwijstijd samen te werken met leerlingen en onderwijsinstellingen.

Ontwikkelrichting

In dit sleutelgebied ontbreekt structuur en samenhang. Tegelijkertijd is dit wel een gebied dat gelegen is aan de invalswegen van de stad en grenst aan het centrum. Er is dus verandering nodig en dat biedt kansen. Voor het sleutelgebied Bergse Entree zien we de volgende ontwikkellijnen:

> Etaleren

De Bergse Entree is een gebied dat de kans heeft om indruk te maken en te laten zien wat Bergen op Zoom in huis geeft. Zo biedt het gebied mogelijkheden voor iconische gebouwen op zichtlocaties en/of knooppunten van infrastructuur, bijvoorbeeld bij Ruytershove en Zoomland. Het is een gebied dat inspireert en energie geeft aan inwoners, bedrijven, instanties en bezoekers. Zij ervaren aantrekkingskracht tot de plek en een gevoel van: hier gebeurt iets!

> Structuur versterken en belemmeringen weghalen

We zien kansen voor het versterken van groene en blauwe verbinding (bos en water), als drager voor vernieuwing binnen het gebied. Daarnaast biedt dit gebied ruimte voor ontmoetingen en het creëren van verblijf. Ook biedt dit gebied mogelijkheden voor het zichtbaar maken en benutten/bufferen van het water van de Zoom en een koppeling met de opgaven voor klimaatadaptatie. Verder valt hier te denken aan uitbreiding van de parkzone (verbinding Stadspark met Vijverberg) en het verzachten en vergroenen van barrières zoals spoorwegovergangen.

> Ontmoeten en verbinden

Dit gebied leent zich voor interactie en om ontmoetingen te versterken en te faciliteren. Denk aan een duurzame verandering: een mix van werken, wonen, leren en verblijven. Verder dient de spoorzone met haar stedelijk profiel als voeding voor ontmoeten en creativiteit. Daarnaast valt te denken aan het koppelen van leren en onderwijs aan bedrijfsactiviteiten.



Sleutelgebied Bergse Entree

Op deze pagina wordt een ontwikkelrichting van het sleutelgebied Bergse Entree verbeeld.





Sleutelgebied Bos in Beweging

Ligging en beschrijving van het gebied

Dit sleutelgebied ligt grofweg aan de oostzijde van het centrum van Bergen op Zoom. Aan de noordzijde vind je de Wouwsestraatweg en Holleweg; aan de oostzijde de Klaverveldeweg, Balsedreef en Leidingenstraat; aan de zuidzijde liggen de Huybersebaan, Mondaf en Olympialaan, en aan de westelijke kant sportpark Rozenoord en de Vijverberg.

Kracht/potentie

Vanuit de waarden van het canvas, zien we de volgende kansen voor dit gebied:

› Heelheid van de plek

Van harde scheiding door de snelweg naar een meer natuurlijke manier met elkaar verbinden.

› Veerkracht

We zien kansen voor natuurbewust beleven en het versterken van het beeld 'Bergen op Zoom is een mooie plek om te leven'. De kwaliteit van het bos versterkt de identiteit. Daarnaast zien we kansen om bij te dragen aan het toekomstbestendig maken van aangrenzende wijken.

› Bruisen van gezondheid en Nature Calls

We hebben de ruimte nodig om buiten te zijn, om te ontspannen en weer open te staan voor nieuwe ervaringen. We zien kansen voor bewust (op)groeien en om een gezonde leefstijl te faciliteren. Daarnaast willen we de toegang tot natuur vergroten en de natuur in de stad brengen. Kortom; de natuur die als een magneet voor inwoners werkt.



Ontwikkelrichting

Het Bosgebied aan de oostzijde van Bergen op Zoom is een belangrijke kwaliteit. Er is sprake van mogelijkheden die niet benut worden. We willen inzetten op het optimaliseren van de verbinding. Dit werkt twee kanten op: het gaat om het verbinden van de Stad met het Bos én het naar de Stad brengen van de Natuur. In brede zin zien we de mogelijkheden die dit gebied uniek maakt: sociaalmaatschappelijk én ruimtelijke mogelijkheden innig met elkaar verweven, waardoor deze elkaar versterken.

Voor het sleutelgebied Bos in Beweging zien we in die gedachte de volgende ontwikkellijnen:

› Beleefbaar maken van het bos:

We zien kansen voor het opnieuw inpassen van de snelweg in het landschap. Wanneer de Rijksoverheid de A4 wil verbreden of knelpunten bij Philip Morris wil aanpakken, dringen we aan op een betere inpassing van de snelweg, bijvoorbeeld door meer natuurlijke overkluizingen en een uitnodigender toegang bij het bestaande tunneltje landgoed Lievensberg. Daarnaast zien we kansen om de toegang tot het bos te vergroten. Denk aan het beleefbaar en bereikbaar maken van het bos voor de mensen in aangrenzende wijken. Gebruik de 'kracht' van het bos.

› Gezondheidsversterkend effect van de 'achtertuin':

We zien kansen voor 'het groen de stad in' door ecologische verbindingen te maken en wijken te vergroenen. Zo ontstaat een meer gezondheidsversterkende (preventieve) omgeving voor inwoners. Dit zijn de zogenaamde 'healing environments' gericht op welzijn, welbevinden van mensen en zorgconcepten. De wijken Gageldonk, Warande en Borgvliet lenen zich hiervoor, samen met de Bravis ziekenhuislocatie (de wens is uitgesproken om hier na het vertrek van het ziekenhuis een zorgbestemming te behouden).

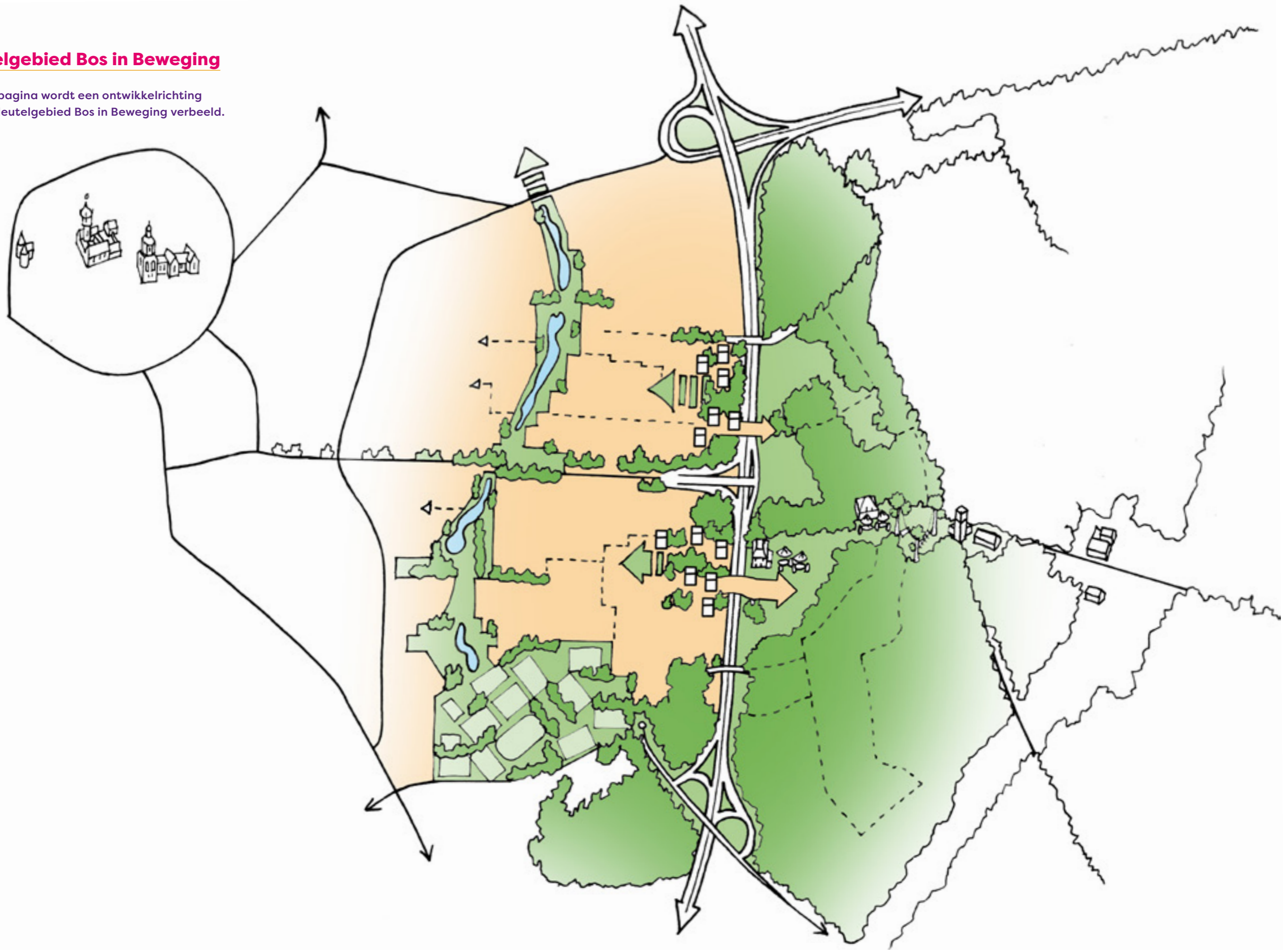
› Stimuleren bewegen en ontmoeten (en eventueel leren):

Dit groene gebied leent zich voor het maken van beweeg- en ontmoetingsplekken. Dit in combinatie met kansen voor klimaatadaptatie. Daarnaast kan de natuur worden ingezet voor educatie, kleinschalige landbouwinitiatieven, een beweeg- en ontspanningsplek en inzet van burgerparticipatie op het vlak van beheer en onderhoud van de openbare ruimte. Denk hierbij aan betrokkenheid en het stimuleren van eigenaarschap.



Sleutelgebied Bos in Beweging

Op deze pagina wordt een ontwikkelrichting van het sleutelgebied Bos in Beweging verbeeld.





Dít is anders: de Bergse aanpak

Dít is anders: de Bergse aanpak

Je kunt op allerlei manieren een Omgevingsvisie maken. Bergen op Zoom doet dit in co-creatie. Wij geloven namelijk in de kennis en kracht van de gemeenschap en in het samen bouwen aan een visie om er vervolgens ook samen uitvoering aan te geven. We doen dit tenslotte voor diezelfde gemeenschap.

De aanpak is gericht op het versterken van de uitvoeringscapaciteit. Dit doen we door het bouwen aan en het vergroten van het netwerk en de mogelijkheden om samen te werken hierbinnen. Op deze manier proberen we het organiserend vermogen te benutten, de collectieve kennis te bundelen en daarmee het draagvlak voor toekomstige ontwikkelingen te vergroten.

Totstandkoming Omgevingsvisie

Al vanaf 2018 is Gemeente Bergen op Zoom bezig met deze nieuwe vorm van samenwerking; onder andere door middel van inspiratie- en 'deep dive' sessies, ontwerp-ateliers en visiemakerssessies. Dit levert een gedeelde visie van de gemeenschap op.

In 2020 en 2021 zijn vier Ontwerpateliers gehouden. Het doel van deze ateliers was om perspectieven te delen, inzichten op te doen en verbindingen te leggen. Ook werd bepaald, waar men gezamenlijk de energie op wilde richten. De deelnemers aan deze Ontwerpateliers waren een samenstelling van mensen van verschillende publieke

instanties, betrokken burgers en private ondernemingen. Deze ateliers leverden een stevig netwerk rondom de Omgevingsvisie op.

In 2021 waren er vervolgens drie Visiemakerssessies over de Sleutelgebieden. Het doel van deze sessies was om de potentie van een gebied te 'zien' met behulp van het eigen ontwikkelde canvas. Experts droegen scenario's en creatieve mogelijkheden aan. De experts in dit verband zijn professionals met achtergronden in de stedenbouw, het sociaal domein, planologie, sociale huisvesting, milieu, economie, gezondheid, zorg en design. Deze sessies leverden diverse mogelijke ontwikkelrichtingen per sleutelgebied op.

Co-creatie en gedeeld eigenaarschap

De Omgevingsvisie is dus in co-creatie gemaakt door een groep deelnemers uit de Bergse samenleving. Deze groep bestaat uit beslissers van zorg-, welzijns-, natuur-, onderwijsinstanties en leidt deze beweging. Het Design Team uit de gemeenteraad dacht constructief mee over het doel, de aanpak en de stappen om te komen tot de Omgevingsvisie. De focus en het enthousiasme van het Design Team van de Raad lag op het proces en de nieuwe manier van samenwerken en de veranderende rollen, het samenspel en het bestuurlijke proces.

.....
"Gezien en gekend worden in een omgeving waarin je graag vertoeft. Daar worden mensen blij van. Zeker als dat in een omgeving is waaraan jij een bijdrage mag leveren. Dat is wat Bergen op Zoom heeft gedaan met de omgevingsvisie. Mooier kan het toch niet?"

De praktijk

De praktijk

De makers van deze Omgevingsvisie willen initiatiefnemers enthousiast maken. Zij geven in dit document richting aan de gewenste ontwikkelingen door op bepaalde waarden (het canvas) in te ‘zoomen’.

Om dat te laten slagen, moet de Omgevingsvisie steeds een actuele en levende rol spelen bij de uitvoering. Maar hoe verhoudt de Omgevingsvisie zich tot het gemeentelijk beleid? Hoe verbinden we die twee op een goede manier?

Juridisch kader

De kaders en ambities uit de Omgevingsvisie krijgen vorm in de zogeheten programma's. Een programma kun je zien als het geldende gemeentelijke beleid en de gebiedsvisie. Zo'n programma geeft handvatten voor de uitwerking van het beleid voor een bepaalde sector of een bepaald gebied. In een programma staat de basis voor de inzet van concrete maatregelen.

Zodra de Omgevingswet wordt ingevoerd is er sprake van een tijdelijk Omgevingsplan ter vervanging van het geldende bestemmingsplan. In dit Omgevingsplan staan regels over activiteiten die gevolgen hebben voor de fysieke leefomgeving (planregels). Voor het hele grondgebied is te zien welke functies aan locaties zijn toebedeeld en welke andere regels daar van toepassing zijn. Het Omgevingsplan vervangt de geldende bestemmingsplannen en verordeningen.



Relatie met gemeentelijk beleid

De Omgevingsvisie staat niet op zichzelf. Er is een belangrijke relatie met andere instrumenten van de Omgevingswet, met de energietransitie en het gemeentelijk beleid.

Omgevingswet en energietransitie

Naast eerder beschreven ontwikkelingen in de maatschappij, is ook de energietransitie gaande. Dit betekent de overgang van energie uit vervuilende fossiele brandstoffen naar schone, duurzame energie. Oftewel: de overgang van het gebruik van kolen, olie en gas naar het gebruik van zon, wind en water als bron van energie. Hierover zijn afspraken gemaakt in het Klimaatakkoord. In dit akkoord is onder andere afgesproken dat Nederland meer zonne- en windenergie op land gaat opwekken om de CO₂-uitstoot te verminderen. Zo voorkomen we dat de aarde met meer dan 1,5 °C opwarmt.

Naar aanleiding van het Klimaatakkoord is Nederland opgedeeld in 30 energieregio's. Elke energieregio heeft de taak om een Regionale Energiestrategie (RES) op te stellen. Dit is een document waarin de regio's voor 2030 en 2050

opgaven uitwerken voor duurzame elektriciteitsopwekking, voor energiebesparing en duurzame warmte. Gemeenten, provincies, waterschappen, netbeheerders, maatschappelijke organisaties en inwoners maken samen een plan waarin ze beschrijven hoe ze meer duurzame energie gaan opwekken en hoe huizen en gebouwen duurzaam verwarmd worden. De plannen voor deze energieregio zijn vastgelegd in de RES West-Brabant. Het is de taak van de gemeenten om hun inwoners te betrekken bij de uitvoering en nieuwe plannen.

De energietransitie zorgt ervoor dat onze woon- en leefomgeving in korte tijd flink verandert. Bijvoorbeeld door de komst van windmolens, zonnepanelen en de infrastructuur die hiervoor wordt gerealiseerd. In het verbinden van de energietransitie met andere maatschappelijke opgaven en het maken van keuzes hierin, speelt de Omgevingswet een belangrijke rol. De projecten en plannen uit de RES kunnen pas uitgevoerd worden als ze zijn vastgelegd in beleid en regels. Het instrumentarium van de wet is dus nodig om de RES-doelstellingen te verankeren. Die verbondenheid geldt dus ook voor het RO-beleid met betrekking tot: economie, werkgelegenheid, woningbouw en zorg. Maar duurzaamheid en energietransitie zijn aandachtspunten bij alle initiatieven.

Relatie met beleid

De Omgevingsvisie is in eerste instantie een visie op de ruimte van de gemeenschap zelf, maar heeft ook een link met het Bestuursakkoord 2022-2026 'Samen Bergen Verzetten'. 'Samen' staat voor samen met de gemeen-

schap en 'bergen verzetten' voor het handen en voeten geven aan transitie in onze ruimtelijke ordening.

De waarden die in de Omgevingsvisie worden omarmd, moeten ook leven bij behandelaars in het Stadskantoor en een rol spelen bij de gesprekken met initiatiefnemers. Naast gemeentelijke doelen en ambities, vastgelegd in visies, kadernota's en andere beleidsdocumenten, is de Omgevingsvisie dus ook een belangrijke factor bij de afwegingen die 'het bevoegd gezag' moet maken in het ruimtelijke ordeningsproces. Bij concrete initiatieven is het van belang om actief de dialoog te zoeken met nutsbedrijven, beheerders van het water, het landschap of andere vitale infrastructuur gezien de mogelijk grote impact op de ruimte. Denk bijvoorbeeld aan de toekomstige infrastructuur in het belang van de energietransitie. De gemeente zal een dergelijke dialoog stimuleren om later een goede belangenafweging te kunnen maken.

In een eerdere fase is door de gemeenteraad veel belang gehecht aan de omgevingsdialoog en is deze, niet voor niets, verplicht gesteld. De Omgevingsvisie biedt een unieke kans om vroeg in gesprekken met initiatiefnemers richting te geven aan hoe bijgedragen kan worden aan een voor Bergen op Zoom 'betekenisvolle plek'. Dat is dus nog vóórdat er een omgevingsdialoog is over een concrete ontwikkeling. De mate waarin door initiatieven wordt aangesloten bij deze Omgevingsvisie, zeker bij de meer concrete doelen in de 'Sleutelgebieden', zorgt voor een belangrijkere bijdrage aan de hier opgetekende doelen en voor een breder draagvlak. Dat komt de uitvoering ten goede!

Werken in de geest van

Het opstellen van een Omgevingsvisie is, zoals hiervoor al aangegeven, in het kader van de toekomstige nieuwe Omgevingswet een vereiste. In het proces wat doorlopen wordt om een Omgevingsvisie voor Bergen op Zoom op te stellen is veel enthousiasme ontstaan. Zo is door meerdere partijen opgeroepen om alvast te gaan werken

in de geest van de visie, alvorens deze definitief door de raad is vastgesteld. De focus die door de visie is aangebracht en de methodiek die is bedacht, helpen lopende processen te stroomlijnen en trekt reeds nieuwe initiatieven aan.

Zo is bijvoorbeeld Amsterdam School of Real Estate (ASRE) al aan het oefenen met de Omgevingsvisie.

De ASRE is al 30 jaar hét academisch instituut voor vastgoedkunde waar vakgenoten elkaar treffen en kennis uitwisselen. Als onderzoeksinstituut analyseren zij vragen en zoeken zij oplossingen voor interdisciplinaire vraagstukken rondom duurzame (her)ontwikkeling en het gebruik van de gebouwde omgeving. Een groep van 25 studenten is in oktober gestart om met het sleutelgebied Bergse Entree (en daarbinnen het deelgebied Plein 13 en omgeving) als studielocatie aan de slag te gaan. De deelname door studenten van ASRE kan het transformatieproces versnellen en voor de nodige kennis en contacten zorgen. Hun bijdrage kan ook helpen om het belang richting stakeholders in het gebied te benadrukken. Door dit traject met de studenten te doorlopen en hierbij het opgebouwde netwerk bij het tot stand komen van de Omgevingsvisie (de deelnemers) te betrekken, kan geoefend worden met casuïstiek zonder dat dit al grote juridisch/financiële gevolgen heeft.

Naast het initiatief van de ASRE wordt ook intern bij de gemeente al steeds meer binnen de contouren van de Omgevingsvisie gewerkt. Zo wordt de indeling van de gebiedsprofielen overgenomen binnen de visie Buitengebied (in wording) en worden de grote ambities rondom de versnelling van de woningbouw opgave zoveel als mogelijk in de sleutelgebieden geprojecteerd. Bij alle lopende en nieuwe initiatieven blijft van belang dat ook na vaststelling van deze Omgevingsvisie de waardevolle dialoog, die tot nu toe met het maatschappelijk veld is gevoerd, voortgezet wordt. Het blijven betrekken van de deelnemers en hun achterliggend netwerk is essentieel om het draagvlak voor toekomstige ontwikkelingen zo breed mogelijk te houden. Het stimuleren van betrokkenheid, het creëren van eigenaarschap en organiseren van de uitvoeringscapaciteit zijn nu, maar zeker na vaststelling van deze visie, van groot belang.

Vervolg

Nadat de Omgevingsvisie is vastgesteld door de Raad, wordt gewerkt aan uitvoeringscapaciteit. Als duidelijk is dat een initiatief past in deze Omgevingsvisie en als de gemeente hieraan wil meewerken, dan zal ook bij de uitvoering passende capaciteit moeten worden geleverd. Zo moet de Omgevingsvisie ertoe leiden dat de samenleving en het gemeentebestuur gezamenlijk bepalen wat voor gemeente we willen zijn, hierbij de grote maatschappelijke opgaven benoemen en

hiervoor een koers uitzetten. En we streven ernaar om dat op een dusdanige wijze te doen, dat de gemeenschap bereid is samen 'de schouders te zetten' onder de uitvoering.

Kortom, de Omgevingsvisie is een nieuwe, algehele visie op de gemeente. Hierin legt Bergen op Zoom samen met de gemeenschap haar ambities en beleidsdoelen voor de fysieke leefomgeving voor de lange termijn vast. De Omgevingsvisie biedt houvast. Het is een kader en kompas voor Bergen op Zoom als betekenisvolle plek. We nodigen je van harte uit om Bergen op Zoom samen verder vorm te geven! Daarbij willen we steeds zo actueel mogelijk blijven. We zullen de Omgevingsvisie daarom periodiek evalueren en, zo nodig, actualiseren.

Voor meer informatie verwijzen we naar bozontwikkelt.nl

.....

“De keuzes die we maken voor de invulling van de fysieke ruimte in de gemeente, zijn bepalend voor onze toekomst. De waarden in de Omgevingsvisie, die we bij die besluiten betrekken, zijn lokaal opgehaald en bieden een breed perspectief. Zo stelt de Omgevingsvisie ons in staat om als bestuur nog beter dienstbaar te zijn aan de gemeenschap.”

Woord van dank

Deze Omgevingsvisie is een product van een gezamenlijke passie en verantwoordelijkheid voor de ontwikkeling van Bergen op Zoom van heel veel uiteenlopende betrokkenen. Zij hebben deze passie kunnen delen en verdiepen, dankzij verschillende bijeenkomsten in de periode 2018 - 2022.

Onze dank gaat daarom uit naar alle Mogelijkmakers, het Design Team van de gemeenteraad en de Visiemakers. Ook een bijzonder woord van dank aan de wegbereiders bij dit ontwikkeltraject.

Daarnaast bedanken we de medewerkers van Omroep ZuidWest en Soul Divisions voor de inspirerende uitzendingen en de ondersteuning bij het vergaderen in coronatijd. Tot slot bedanken we Code Groen Communicatie voor de ondersteuning bij het schrijven van dit document en PanArt voor ontwerp en vormgeving.

We kijken terug op een periode van intensieve samenwerking en nieuwe inzichten. De betrokkenheid en bevoegdheid van alle deelnemers geeft ons energie en hoop voor de toekomst. We verheugen ons op de verdere uitvoering van de Omgevingsvisie en het ontstaan van nieuwe initiatieven in ons mooie Bergen op Zoom!

Bijlagen

Verklarende woordenlijst.

Co-creatie

Co-creatie is een vorm van samenwerking, waarbij alle deelnemers invloed hebben op het proces en het resultaat van dit proces, zoals een plan, advies of product.

Collectieve intelligentie

Collectieve intelligentie is een groepsintelligentie die voortkomt uit interacties tussen personen en/of 'computers': hun gezamenlijke kennis, informatie en ideeën die we als 'wijs' beschouwen omdat deze nieuwe kennis en inzichten oplevert en de som der delen of individuele bijdragen overtreft. Het betekent dus dat een groep slimmer is dan de som der delen en slimmer dan het slimste individu.

Coulisselandschap

Een coulisse(n)landschap of bocagelandschap is een halfopen landschap dat wordt gekenmerkt door een lapjesdeken van kleine onregelmatige percelen die worden afgeschermd door heggen, houtwallen of muurtjes.

Energietransitie

De energietransitie is -in zijn essentie- de overgang van een energiesysteem gebaseerd op fossiele energiebronnen naar een energiesysteem gebaseerd op duurzame en CO₂-neutrale energiebronnen. Oftewel: de overgang van het gebruik van kolen, olie en gas naar het gebruik van zon, wind en water als bron van energie.

Fysieke leefomgeving

De fysieke leefomgeving is een begrip dat vaak terugkomt bij de Omgevingswet en Omgevingsvisie. De fysieke leefomgeving staat voor datgene wat je ziet, voelt en ruikt. Dat zijn bijvoorbeeld gebouwen, wegen, parken, schone lucht, sloten, rivieren, bossen, enzovoort. Wanneer er geen sprake is van fysieke leefomgeving, dan is de Omgevingswet niet van toepassing.

Inclusieve samenleving

Een inclusieve samenleving is een samenleving waarin alle mensen kunnen meedoen. Een samenleving waarin mensen dezelfde kansen en mogelijkheden hebben, ongeacht hun achtergrond, leeftijd, geslacht, opleidingsniveau, godsdienst, seksuele voorkeur en ongeacht of ze een ziekte of beperking hebben.

Inundatiegebied

Een inundatiegebied is een gebied dat gecontroleerd onder water kan worden gezet door het openzetten van sluizen of het doorsteken van dijken. Dit wordt gedaan om elders overstromingen of dijkdoorbraken als gevolg van hoogwater te voorkomen.

Klimaatadaptatie

Adaptie betekent letterlijk aanpassing. Klimaatadaptatie is de mate waarin we de omgeving kunnen aanpassen aan klimaatverandering.

Klimaatakkoord

Het Klimaatakkoord is een onderdeel van het Nederlandse klimaatbeleid. Het is een overeenkomst tussen veel organisaties en bedrijven in Nederland om de uitstoot van CO₂ tegen te gaan. Het belangrijkste doel van het Klimaatakkoord is de CO₂-uitstoot in 2030 met 49% verminderen vergeleken met 1990. In 2050 moet de uitstoot van broeikasgassen met 95% afgenomen zijn. Dit is nodig om de opwarming van de aarde niet verder te laten oplopen dan 1,5 °C.

Omgevingswet

De Omgevingswet gaat in op 1 januari 2023. Met deze wet wil de overheid de regels voor ruimtelijke ontwikkeling vereenvoudigen en samenvoegen. Zodat het straks bijvoorbeeld makkelijker is om bouwprojecten te starten. Maar ook om zonnepanelen, windmolens en bijbehorende infrastructuur te realiseren.

De Omgevingswet is een reactie op de transities die gaande zijn. Snelheid van ontwikkelingen, complexiteit van opgaven en de veranderende samenleving vragen een andere rol van de overheid. Er is een nieuwe manier van denken én werken nodig. De komst van de Omgevingswet is bedoeld om de overheid in staat te stellen om invulling te geven aan haar nieuwe rol. De wet fungeert als een vliegwieltje en dwingt om versneld aan de slag te gaan met het vormgeven van een ander samenspel en zoektocht naar houvast.

De Omgevingswet zet in op het bereiken en in stand houden van een veilige en gezonde leefomgeving en een goede omgevingskwaliteit en het doelmatig beheren, gebruiken en ontwikkelen van de leefomge-

ving ter vervulling van maatschappelijke behoeften. De Omgevingswet staat dus voor een goed evenwicht tussen beschermen en benutten van de leefomgeving.

Omgevingswetinstrumenten

De Omgevingswet heeft 6 kerninstrumenten voor het gebruiken en beschermen van de leefomgeving. Met deze instrumenten kan de overheid beleid schrijven en uitvoeren. Daarnaast kunnen overheden met deze instrumenten regels stellen aan activiteiten en de uitvoering van projecten. De 6 kerninstrumenten zijn: de omgevingsvisie, het programma, decentrale regels, algemene rijksregels, omgevingsvergunning en het projectbesluit.

Omgevingsvisie

In de omgevingsvisie legt de gemeente haar ambities en beleidsdoelen voor de fysieke leefomgeving voor de lange termijn vast.

Omgevingsdialoog

Een omgevingsdialoog is een overleg tussen een initiatiefnemer met omwonenden en andere belanghebbenden over plannen die samenwerking en afstemming nodig hebben. Door een omgevingsdialoog te houden, krijgt de initiatiefnemer inzicht in de wensen, belangen en bezwaren van de omgeving. De initiatiefnemer kan deze betrekken in het verdere ontwerp van het initiatief.

Omgevingsplan

Het omgevingsplan bevat de regels voor de fysieke leefomgeving. De gemeente kan voor ieder gebied zeggen welke activiteiten zij wel of niet toestaat, bijvoorbeeld wonen, recreatie of bedrijvigheid. In haar omgevingsplan hoeft de gemeente niet specifiek te bepalen wat er in welk gebied komt.

Omgevingsprogramma

In het Omgevingsprogramma kunnen overheden beleid en maatregelen opstellen om de gewenste kwaliteit van de fysieke leefomgeving te bereiken.

Ontsnippering

Ontsnippering is het proces waarbij door diverse maatregelen (bijvoorbeeld aanleg van kleine landschapselementen) de versnippering van gebieden wordt tegengegaan.

RES

Elke energieregio heeft de taak om een Regionale Energiestrategie (RES) op te stellen. Dit is een document waarin de regio's voor 2030 en 2050 opgaven uitwerken voor duurzame elektriciteitsopwekking en voor energiebesparing en warmte. In het verbinden van de energietransitie met andere maatschappelijke opgaven en het maken van keuzes

hierin speelt de Omgevingswet een belangrijke rol. Het instrumentarium van de wet is nodig om de RES-doelstellingen te verankeren. De projecten en plannen die in de RES staan, worden namelijk vastgelegd in het omgevingsbeleid van overheden. Denk aan de Omgevingsvisies, omgevingsplannen en programma's.

Ruimtelijke ordening

Ruimtelijke ordening of ruimtelijke planning is het proces waarbij met een groot aantal spelregels de leefruimte planmatig wordt benut en ingericht.

SDG

De Sustainable Development Goals (of Duurzame Ontwikkelingsdoelen) zijn zeventien doelen om van de wereld een betere plek te maken in 2030. De SDG's zijn afgesproken door de landen die zijn aangesloten bij de Verenigde Naties, waaronder Nederland. De Duurzame Ontwikkelingsdoelen zijn gestart in 2015 en lopen tot 2030. Ze zijn een mondiaal kompas voor uitdagingen als armoede, onderwijs en de klimaatcrisis.

Steilrand

Een steilrand is in de geomorfologie een abrupt hoogteverschil, wat kan variëren van enkele tot vele meters. Het is een steile helling, of een klif. Steilranden kunnen samenhangen met historische oevers, erosie door rivieren, afgravingen en dergelijke.

Uitvoeringscapaciteit

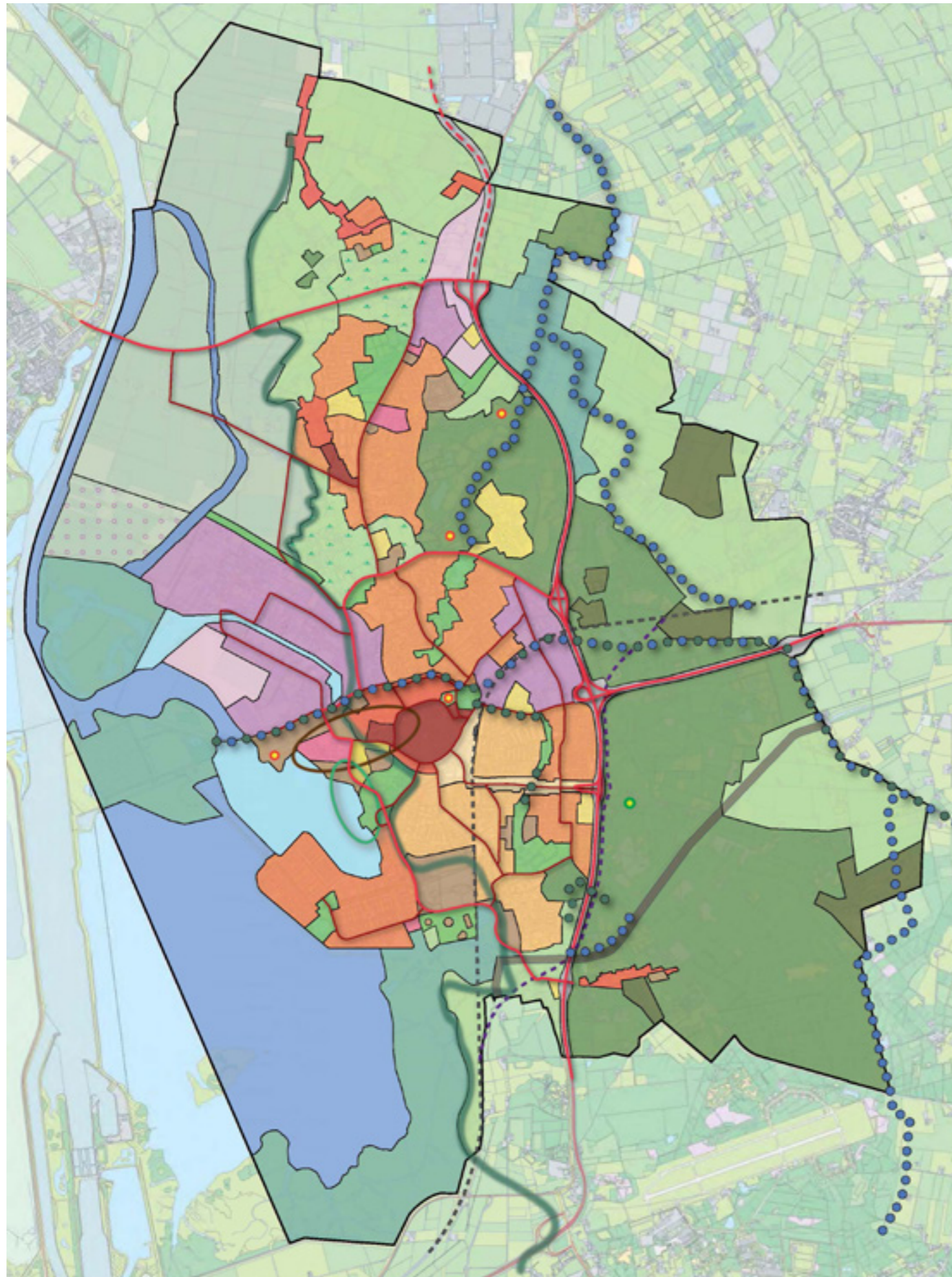
Uitvoeringscapaciteit gaat over de essentiële kwaliteit en de kracht van publieke organisaties om beleid om te zetten in resultaten. Alleen blijven de resultaten soms uit. Bijvoorbeeld omdat de mensen in de organisatie zich het nieuwe beleid nog eigen moeten maken; het beleid moet nog betekenis krijgen.

Vingerstructuur

Met een vingerstructuur wordt een stad bedoeld die enigszins de vorm van een hand met uitgespreide vingers heeft. De 'vingers' zijn te zien als nieuwe stadswijken en de ruimten ertussen te zien als de groenstroken.

Waternatuur

Door gezond water de stad in te brengen en rekening te houden met natuurvriendelijke oevers en andere maatregelen die de biodiversiteit stimuleren, komt zo automatisch een breed spectrum aan insecten, vissen, vogels, dieren en planten de stad binnen.



STRUCTUURVISIE BERGEN OP ZOOM 2030

KERNEN (4.2) EN WONEN (4.3)

- Kerngebied met centrumfunctie
- Kerngebied (niet direct gericht op voorzieningen)
- Woonwijk herstructurering
- Woonwijk
- Woonwijk in afbouw of oprichting

WERKEN EN RECREATIE (4.4)

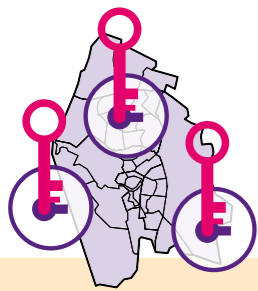
- Bedrijventerrein
- Bedrijventerrein restcapaciteit, nog in gebruik te nemen
- Zoekgebied voor bedrijvigheid (lange termijn)
- Gemengde functies
- Concentratiegebied kantoren
- Grootchalige voorzieningen (zorg, onderwijs, detailhandel)
- Zone voor een cultural valley
- Recreatieve doeleinden
- Recreatieve zone Binnenscheide
- Recreatieve poort Lievensberg

BEREIKBAARHEID (4.5)

- Transformatiezone snelweg (met verzorgingsfuncties Wouwse Tol en Heimolen)
- Voorgestane tracé goederenspoor
- Hoofdwegenstructuur
- Spoorlijn
- Buisleidingstraat

GROEN EN WATER (4.6)

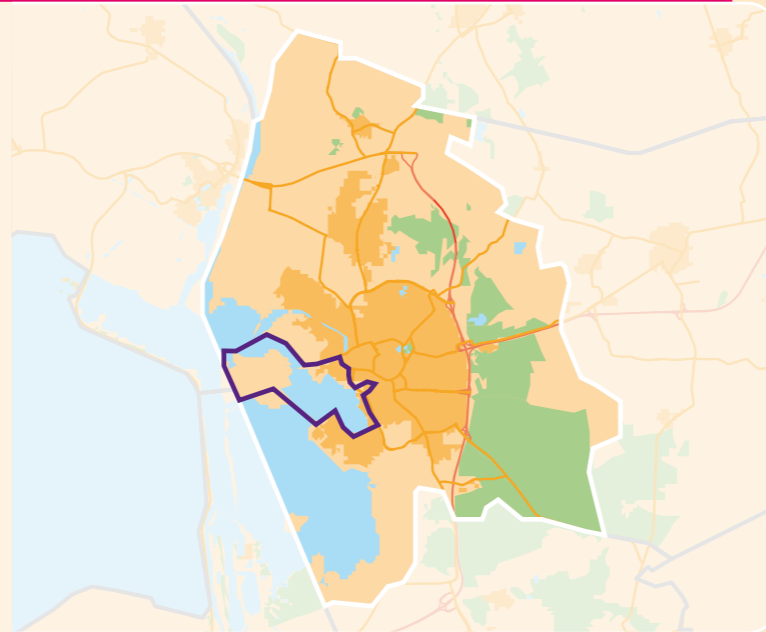
- Parken en groenstructuur
- Bos
- Coulissenlandschap
- Kleigebied gericht op landbouw
- Natte natuur
- Water
- Water met natuurwaarden
- Steilrand
- Natte verbinding versterken
- Groene verbinding versterken
- Historische forten / Schans
- Geledingszone tussen kernen



Ontwikkelrichting **Sleutelgebied Waterfront.**

BERGEN OP ZOOM AAN HET WATER

- > Westelijk deel van Bergen op Zoom
- > Onderdeel van groter watersysteem
- > Binnenschelde, Oude Havenkanaal, Waterschans, Molenplaat, Zoommeer, Gertruidapolder
- > Verbinding met Stadspark Kiek in de Pot



Kracht en potentie

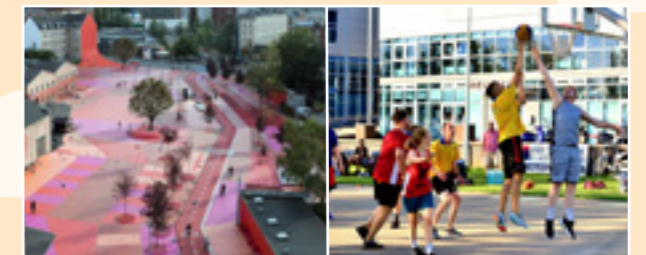
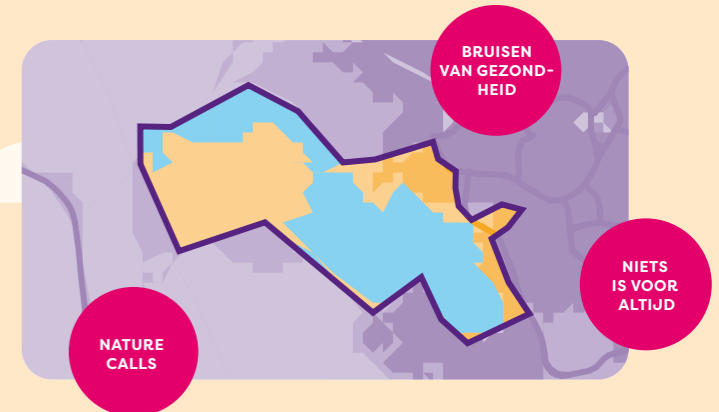
We versterken de kwaliteit van Waterfront dat voortkomt uit de strategische ligging aan het water.



Ontwikkelperspectief

Verbindingen versterken

- > De kwaliteit van het gebied verder versterken
- > Water en natuur intenser beleven
- > Bestaande verbindingen en routes verbeteren
- > Routes als herkenbare dragers
- > Uitnodigen tot ontmoeten, bewegen en sport
- > Verborgene parels zichtbaar maken



Het kansrijke van het water meer benutten

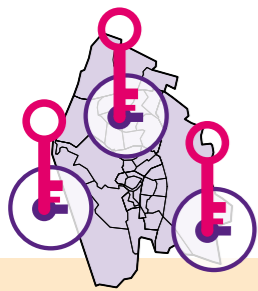
- > De stad naar het water brengen
- > Woon-, leef- en beleefvormen op het water
- > Bijdragen aan positieve en gezonde leefstijl
- > Duurzame stadsontwikkeling
- > Klimaat- en energieoplossingen op het water
- > Hier willen we verblijven



Ruimte voor experimenteren

- > Ruimte voor wendbare en tijdelijke initiatieven
- > Gebruik maken van meerwaarde van de plek
- > Nieuwe woon- en werkvormen
- > Horeca, recreatie, bedrijvigheid
- > Ruimte voor innovaties

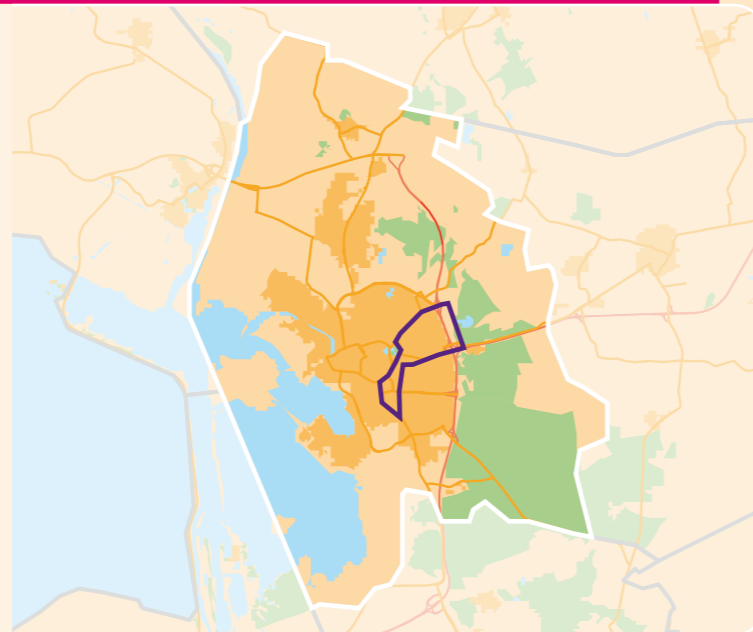




Ontwikkelrichting **Sleutelgebied Bergse Entree.**

LAAT ZIEN WAT BERGEN OP ZOOM IN HUIS HEEFT

- > Gelegen aan de entree routes over weg, spoor en fiets- en wandelpaden
- > Industrierreinen, velden van DOSKO, volkstuintencomplex, Stationsgebied, Plein 13 en gebied rondom Van Aldegondebaan
- > Grenst aan centrum
- > Rommelig, weinig verbinding en samenhang
- > Grote transformatieopgave biedt kansen



Kracht en potentie

De strategische ligging met verschillende entree routes leent zich om de entree functie van Bergen op Zoom te versterken en meer te benutten.



Broedplaats voor creatieve innovatie

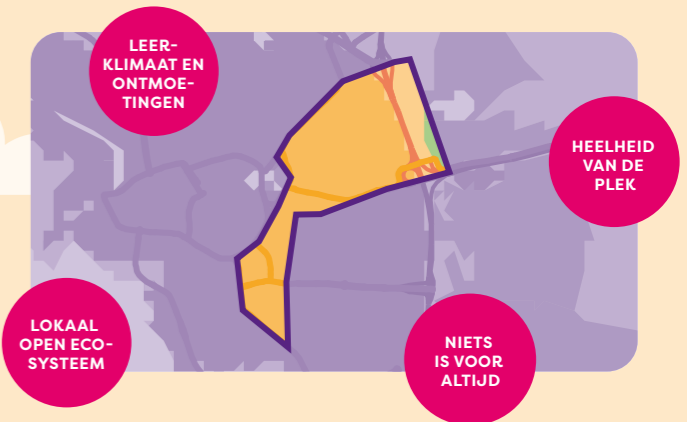
In het gebied zijn reeds bedrijven, onderwijs en instanties gevestigd



Ontwikkelperspectief

Etaleren

- > Kans om (eerste) indruk te maken
- > Ruimte voor iconische gebouwen
- > Wat hier staat mag gezien worden
- > Inspireren en energie geven
- > Aantrekkingskracht vergroten
- > Voor inwoners, bedrijven en partners



Structuur versterken en belemmeringen weghalen

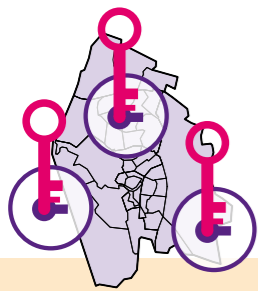
- > Groene en blauwe verbinding versterken
- > Natuur en water als drager voor vernieuwing
- > De Zoom zichtbaar
- > Uitbreiding Parkzone: Stadspark en Vijverberg verbinden
- > Klimaatadaptatie
- > Spoorwegovergangen verzachten en vergroenen



Ontmoeten en verbinden

- > Duurzame transformatie
- > Mix van werken, wonen, leren en verblijven
- > Stedelijk profiel
- > Ruimte voor ontmoeting en creativiteit
- > Onderwijs en bedrijfsleven verbinden
- > Versterken van interactie, verblijven en ontmoeten

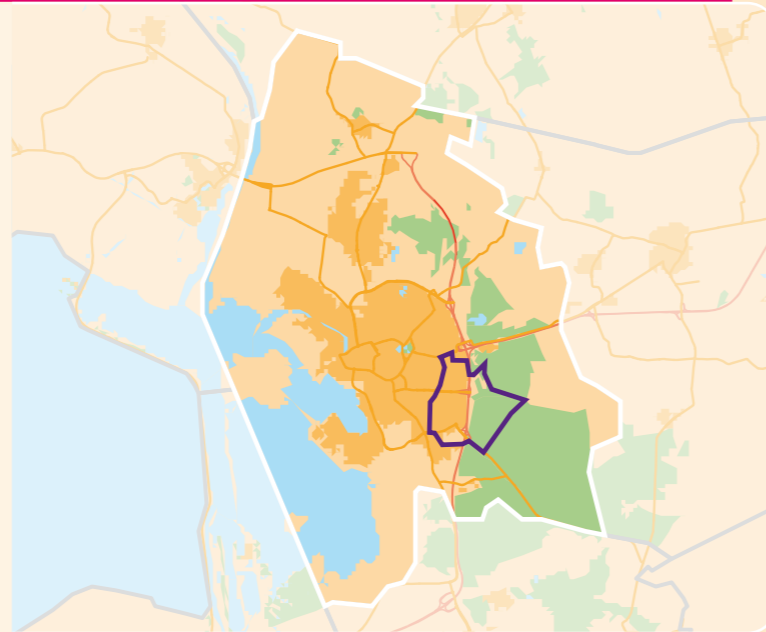




Ontwikkelrichting **Sleutelgebied Bos in Beweging.**

NATUURLIJK BERGEN OP ZOOM

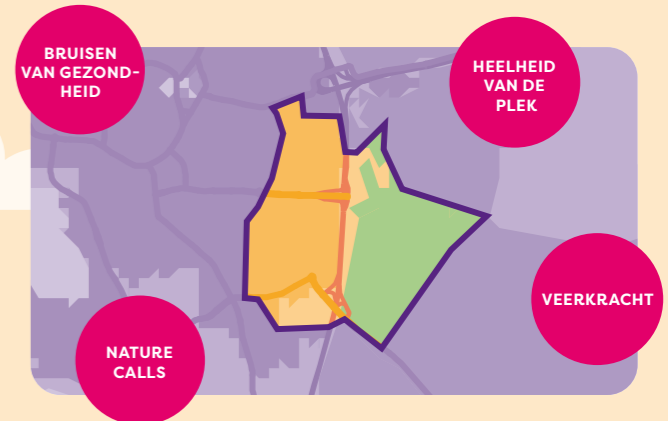
- > Oostrand van de stad en oostelijk bosgebied
- > Gageldonk, Warande en Borgvliet
- > Begrenst door Wouwsestraatweg, Holleweg, Klaverveldweg, Balsedreef, Leidingenstraat, Huybersebaan, Mondaf, Olympialaan, sportpark Roosenoord en de Vijverberg
- > De verbinding met het bos versterken



Ontwikkelperspectief

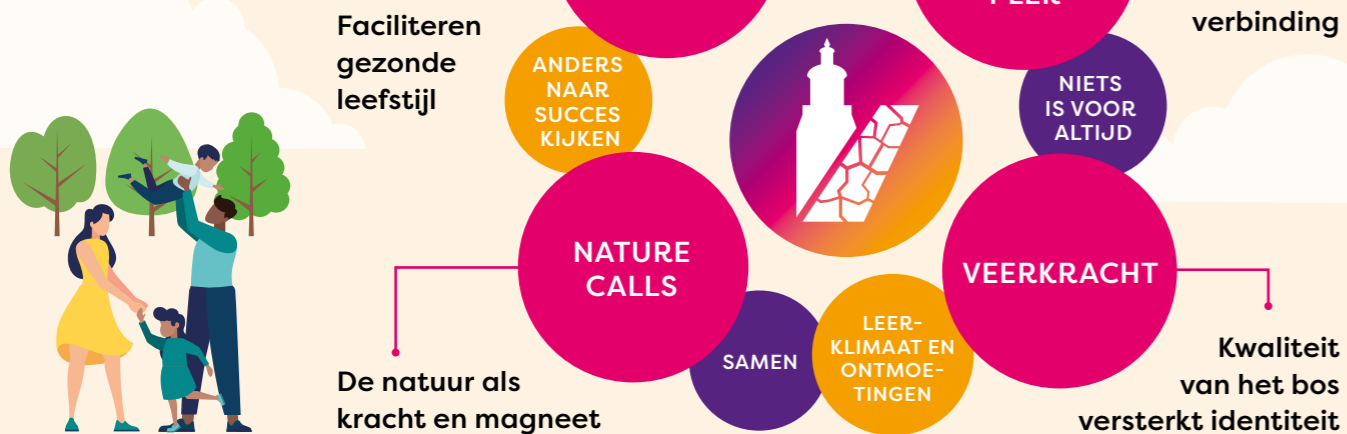
Beleefbaar maken van het bos

- > De 'kracht' van het bos gebruiken
- > Snelweg opnieuw inpassen in het landschap
- > Toegang tot het bos vergroten
- > Aangrenzende wijken kunnen het bos beleven en bereiken
- > De achtertuin toegankelijk maken, bosrijk wonen



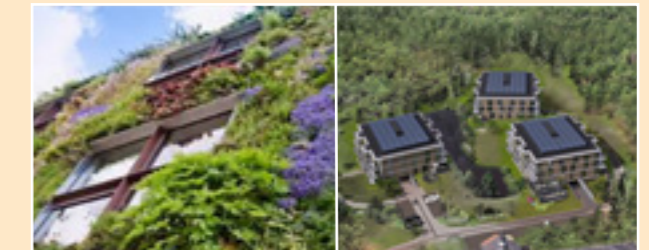
Kracht en potentie

De stad verbinden met het bos en de natuur naar de stad brengen.



Gezondheidsversterkend effect van de 'achtertuin'

- > Natuur naar de stad brengen
- > Ecologische verbindingen en wijken vergroenen
- > Genezende omgevingen
- > Gericht op welzijn en welbevinden
- > Kansen voor zorgconcepten



Stimuleren bewegen en ontmoeten (en eventueel leren/educatie)

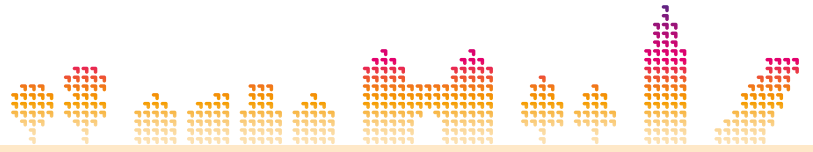
- > Duurzame transformatie
- > Plekken voor bewegen, ontspannen en ontmoeten
- > Kansen voor klimaatadaptatie
- > Educatie en kleinschalige landbouwinitiatieven
- > Natuurbeheer en -onderhoud als burgerparticipatie
- > Betrokkenheid en eigenaarschap stimuleren





BERGEN OP ZOOM ONTWIKKELT.

Ontwikkel jij mee? >



*“De werkelijke ontdekkingsreis ligt niet in het zoeken naar
nieuwe landschappen, maar in het kijken met andere ogen.”*

Marcel Proust

