

# GEMEENTE ASTEN

## Toelichting landschappelijke inpassing

### Achtermijterbaan 1 Heusden



## INHOUD

<b>1. INLEIDING .....</b>	<b>2</b>
1.1. Aanleiding.....	2
1.2. Planlocatie .....	2
1.3. Leeswijzer .....	2
<b>2. LANDSCHAPPELIJKE INPASSING.....</b>	<b>3</b>
2.1. Inpassing woongedeelte.....	3
2.2. Inpassing bedrijfsgebouwen.....	3
2.3. Ruimtelijke kwaliteitsbijdrage .....	4
2.4. Beplantingslijst .....	6

Bijlage: tekening landschappelijke inpassing

## 1. INLEIDING

### 1.1. Aanleiding

Aanleiding voor voorliggend landschapsplan is het voornemen om het pluimveebedrijf aan de Achtermijterbaan te Heusden uit te breiden met nieuwbouw. De uitbreiding van het bedrijf betreft de bouw van een bedrijfsloods ten behoeve van de containertransport en de oprichting van een bedrijfswoning. Om deze uitbreiding mogelijk te maken dient het bestemmingsplan te worden herzien.

Alvorens de bestemmingsplanaanpassing wordt doorgevoerd, is het van belang om een de landschappelijke inpassing van het perceel uit te werken en te verbeelden. In dit landschapsplan wordt de huidige ruimtelijke context beschreven en worden de mogelijkheden voor een goede landschappelijke inpassing uiteengezet in woord en beeld. Tevens worden maatregelen voor de ruimtelijke kwaliteitsbijdrage toegelicht.

### 1.2. Planlocatie

De planlocatie ligt aan de Achtermijterbaan te Heusden, in het buitengebied van de gemeente Asten. De Achtermijterbaan is een zijweg van de Meijelseweg, een buitenweg dat van Heusden door het buitengebied naar de provinciale weg N279 loopt. Onderstaande luchtfoto illustreert de ligging van de planlocatie.



Ligging planlocatie (pdok.nl)

### 1.3. Leeswijzer

Hierna wordt de landschappelijke inpassing van de voorgenomen plannen voor het perceel toegelicht. Allereerst worden de maatregelen toegelicht, vervolgens worden de toe te passen soorten belicht.

## 2. LANDSCHAPPELIJKE INPASSING

Hieronder is de tekening van de landschappelijke inpassing weergegeven. Daaronder wordt het plan toegelicht. In de bijlage is een groter exemplaar van de tekening opgenomen.



Landschappelijke inpassing (zie bijlage voor een groter exemplaar)

### 2.1. Inpassing woongedeelte

De bedrijfswoning is aan de noordzijde van het perceel voorzien, nabij de kruising van de Achtermijterbaan met de Meijelseweg. Het vormt zodoende, komend vanaf de Meijelseweg, de entree van het bedrijfspceel. Om het woonperceel met de woning en het bijgebouw een nette begrenzing te geven worden de perceelsranden voorzien van een lage geschoren haag. Een geschoren haag is een passende erfscheiding, en derhalve een veel voorkomend groenelement in het buitengebied. Om het woonperceel te markeren kan een solitaire boom worden aangeplant op de hoek van het woonperceel.

### 2.2. Inpassing bedrijfsgebouwe

Het bedrijfsgebouwe bestaat uit de op te richten loods en de reeds bestaande loods van het pluimveebedrijf. De bestaande loods staan allen haaks op de Achtermijterbaan, de op te richten loods staat hier evenwijdig aan. Voor de landschappelijke inpassing is voornamelijk het zicht vanaf de Meijelseweg van belang. Komend vanuit het westen over deze weg is het bedrijf niet zichtbaar door de ligging nabij het bosperceel en het tegenovergelegen bedrijfspceel. Komend vanuit het oosten is de bedrijfsbebouwing van een afstand reeds zichtbaar. Aan deze zijde is een verzachting van het aanzicht middels toe te passen landschappelijke beplanting noodzakelijk.

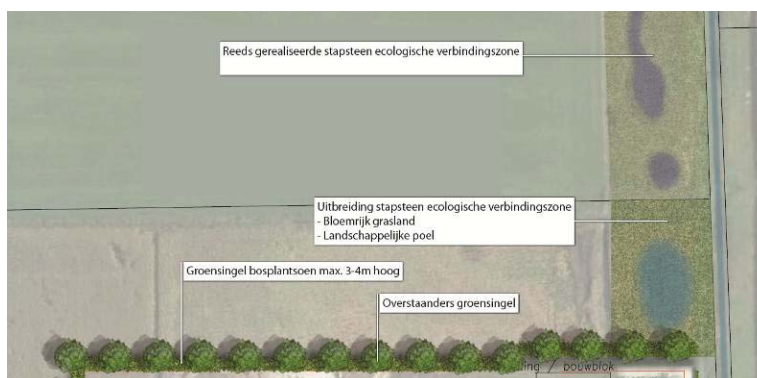
Daartoe wordt over de gehele lengte van het perceel een groensingel met struweelbeplanting aangeplant. De singel zorgt ervoor dat, wanneer deze volgroeid is, de nieuwe en bestaande loodsen van een groene plint worden voorzien. Enkel de topgevels en de dakvlakken zullen boven het groen uitsteken. Bij een voldoende dichte groensingel zorgt een dichte takkenstructuur ervoor dat ook in de winter het zicht op de bebouwing wordt gefilterd.

Om een robuuste groenrand te verkrijgen wordt een bomenrij in de singel geplaatst. Eenmaal volgroeid zorgen de boomkronen voor een groen aanzicht, waarbij de dakvlakken en topgevels tussen de kronen door wel zichtbaar blijven. Het doel is niet om de bebouwing volledig te verstoppen, maar eerder om het zicht op de bebouwing te verzachten. Het agrarisch bedrijf maakt onlosmakelijk deel uit van het buitengebied en mag derhalve gezien worden. De bomenrij ter hoogte van de bestaande loodsen zorgen voor een extra afscherming bovenop de geplande struweelsingel.

Aan de straatzijde, de zijde van de Achtermijterbaan, grenst de bebouwing en het erf direct aan de verharding van de weg. Het is op deze plek niet mogelijk om beplanting toe te passen. Tevens is dit onwenselijk vanwege het keren en manoeuvreren met vrachtwagens op deze plek. Ten zuiden van het bedrijfsperceel loopt de Eeuwelsche Loop. Tussen het erf en de beekzone is slechts beperkt ruimte voor de inpassing. Om deze reden wordt hier volstaan met een geschoren haag langs de erfverharding, zodat de zijgevel van de bedrijfsloods voorzien wordt van een groene plint.

### **2.3. Ruimtelijke kwaliteitsbijdrage**

Nieuwbouw in het buitengebied dient te worden voorzien van een robuuste landschappelijke inpassing. Naast de inpassing dient er extra te worden geïnvesteerd in de ruimtelijke kwaliteit van het buitengebied. Hiervoor dienen extra maatregelen te worden genomen, die het landschap ten goede komen, zoals het toevoegen van extra beplanting of het herstellen van oude structuren.



Kwaliteitsbijdrage in de vorm van een landschappelijke zone langs de beek

Voor onderhavige plannen betekent dit dat een bijdrage geleverd dient te worden welke ingezet kan worden ter versterking van natuur- of landschapswaarden op eigen grond. Voor onderhavige locatie betekent dat aansluiting wordt gezocht bij een recent gerealiseerd landschapsproject, welke op het aangrenzend perceel is aangelegd. Het betreft de realisatie van een stapsteen welke onderdeel uitmaakt van de ecologische verbindingzone rondom de Eeuwelsche Loop. De stapsteen ligt ten oosten van onderhavig perceel, aangrenzend aan de beek.

De stapsteen bestaat uit twee poelen en een vernatting /verlaging van het maaiveld met zogeheten slikranden. De oevers zijn voorzien van een bloemrijk grasland. Voor onderhavige plannen betekent dit dat het gedeelte aansluitend op de gerealiseerde stapsteen wordt ingezet voor de ecologische verbindingzone van de Eeuwelsche Loop. Daartoe wordt op het perceel eveneens een poel aangelegd zodat de ingezette structuur van vernatting langs de beekzone wordt doorgezet. De poel wordt eveneens voorzien van een bloemrijk grasland op de oevers.

Naast de poel en het grasland worden de 15 bomen, de struweelsingel en de geschoren haag ten oosten en zuiden van de bestaande loodsen meegerekend tot de extra kwaliteitsbijdrage, aangezien deze maatregelen tot de landschappelijke inpassing van de bestaande loodsen behoort.

De kwaliteitsbijdrage wordt als volgt berekend:

Onderdeel kwaliteitsbijdrage	Omvang	Eenheidsprijs	Totaal
Aanleg poel	1	€ 2.159,00	€ 2.159,00
Opschonen (2x per 6jr)	2	€ 1.232,50	€ 2.465,00
Maaien (jaarlijks)	6	€ 600,00	€ 3.600,00
Aanplant overstaanders oostzijde (15st)	15	€ 60,62	€ 909,30
Aanplant geschoren haag zuidzijde (120m) tot. 480 planten	480	€ 1,30	€ 624,00
Aanplant struweelsingel extra inpassing (220m) tot. 660 planten)	660	€ 1,58	€ 1.042,80
<b>Totaal</b>			<b>€ 10.800,10</b>

## 2.4. Beplantingslijst

### *Groensingel*

Bosplantsoen bestaande uit struikvormers. Aanplant: 1 plant per vierkante meter; 3 rijen breed. Hierdoor kan de groensingel aan weerszijden van de singel 1.5-2 meter breder uitgroeien (totale breedte wordt dan circa 6 meter). De eindhoogte betreft de 'natuurlijke' hoogte van de soort, anders maximaal 3 a 4 meter hoog.

Soorten bestaan uit diverse (inheemse) soorten: Sleedoorn, Lijsterbes, Gewone Vlier, Gelderse Roos en Krentenboompje.

Voor de singelbeplanting is 6 meter breed gereserveerd. De gekozen soorten zijn geschikt voor een bodem die wat rijker en minder zuur is dan het Peelgebied van oorsprong is. Ze passen daardoor minder goed bij de natuurlijke begroeiing van de streek maar ze passen daardoor wel beter bij de verrijkte agrarische bodem. De kans van aanslaan is daardoor groter.

### *Overstaanders*

In de groensingel wordt een aaneengesloten bomenrij voorzien. Dit betekent dat een enkele rij bomen wordt aangeplant met een onderlinge afstand van 12-14 meter. Toepassing van zomereik.

### *Geschoren haag*

Plantmaat 1.20m, 4 planten per strekkende meter;  
Aanplant na 1 jaar terugzetten op 1.5 m hoogte. Daarna 2 maal per jaar scheren tot gewenste hoogte en breedte.

*Bloemrijk grasland*

*(Gras met mengsel bestaande uit: Reigersbek, Walstro, Havikskruid, Margriet, Teunisbloem, Weegbree)*

Extensief beheer. Twee maal per jaar maaien. Maaisel laten liggen tot het droog is, schudden (zaden af laten vallen) en daarna al het maaisel afvoeren.





Reeds gerealiseerde stapsteen ecologische verbindingszone

Uitbreiding stapsteen ecologische verbindingszone  
- Bloemrijk grasland  
- Landschappelijke poel

Groensingel bosplantsoen max. 3-4m hoog

Overstaanders groensingel

Bakenboom

Geschoren haag max 1.5m hoog

Geschoren haag max 2.0m hoog

Meijelseweg

Achtermijterbaan







## Bepantingsplan

### Camping de Peelpoort

Gezandebaan 29A te Heusden  
i.o.v. Dhr. T. van Maris



**Gemaakt door:**

Hoveniersbedrijf De Paashoef – Gemert  
Oktober 2016

## Inhoudsopgave

### 1. Inleiding

1.1	Aanleiding	blz. 02
1.2	Doelstelling	blz. 02

### 2. Beplantingsplan

2.1	<b>Plantlijst met kaart huidige beplanting</b>	blz. 03
	Kaart 01 reeds bestaand groen	blz. 06
	Kaart 02 reeds bestaand groen	blz. 07
2.2	<b>Aanpassingen in het beplantingsplan</b>	blz. 08
	Kaart 03 nieuw aan te leggen groen	blz. 12
	Kaart 04 nieuw aan te leggen groen	blz. 13

## **1. Inleiding**

### **1.1 Aanleiding**

Dhr. J. van Maris, exploitant van camping 'De Peelpoort' gelegen aan de Gezandebaan 29a te Heusden, heeft plannen voor het uitbreiden van zijn camping.

Camping de Peelpoort is een seniorencamping met een grote variëteit aan standplaatsen namelijk (luxe) chalets, blokhutten en kampeervelden (met comfortplaatsen). De camping biedt mogelijkheden voor verblijf met camper en beschikt tevens over een trekkersveld. Aangevuld met alle moderne voorzieningen die men van een camping als deze kan verwachten. Inclusief een brasserie toegankelijk voor bezoekers van de camping.

### **1.2 Doelstelling**

Dit aanvullend beplantingsplan is geschreven met als doel het indienen van een bestemmingsplan wijziging. De doelstelling voor de geplande uitbereiding is het aanbrengen van een compensatie met betrekking tot de groenvoorziening op het bestaande terrein waarbij rekening gehouden wordt met de recreatieve waarde die past bij camping 'De Peelpoort' en de beheersbaarheid wat betreft onderhoud. Het uitgangspunt is kwaliteitsverbetering van het landschap zonder dat de omgevingskwaliteit verloren gaat. Om hieraan tegemoet is gekozen voor een diversiteit aan inheemse plantensoorten.

## 2. Beplantingsplan

### 2.1 Plantlijst met kaart huidige beplanting

Plantlijst in huidige situatie zoals op kaart (zie blz. 07 & blz. 08) is af te lezen is het groen op het terrein opgedeeld in verschillende gebieden (aangeven van 01 t/m 09). In deze lijst staat per groep het sortiment omschreven.

#### 01 entree gedeelte (brasserie) – 365 m<sup>2</sup>

Sierbeplanting (doorgaans uitheemse soorten) ter aankleding van de entree en terras rondom de brasserie. Combinatie van vaste planten, heester en boomvormers. Geplant in wildverband en in groepen met een gemiddelde van één tot drie stuks per vierkante meter.

- soorten:**
- *Platanus hispanica*
  - *Amelanchier lamarckii*
  - *Catalpa bignonioides*
  - *Pinus sylvestris*
  - *Hydrangea arborescens* 'Annabel'
  - *Lavandula angustifolia*

#### 02 singel rondom parkeerplaats – 1610 m<sup>2</sup>

Beplanting bestaande uit overwegend opgaande heesters (/bosplantsoen) maar ook clusters van Rododendrons. Geplant in wildverband met een plantafstand van gemiddeld één stuks per vierkante meter. Een bomenrij bestaande uit *Carpinus betulus* met een plantafstand van gemiddeld vier stuks per strekkende meter.

- soorten:**
- *Carpinus betulus*
  - *Betula pendula*
  - *Tilia cordata*
  - *Ribes alpinum*
  - *Corylus avellana*
  - *Rhododendron vulgare*
  - *Prunus lusitanica*
  - *Amelanchier lamarckii*
  - *Viburnum opulus*
  - *Prunus spinosa*

#### 03 bosplantsoen rondom camper plaatsen – 2820 m<sup>2</sup>

Beplanting bestaande uit overwegend bosplantsoen geplant in wildverband met een plantafstand van gemiddeld 1 stuks per vierkante meter. Verspreid diverse solitair geplante bomen.

- soorten:**
- *Liquidambar styraciflua*
  - *Salix alba*
  - *Corylus avellana*
  - *Tilia cordata*
  - *Acer campestre*
  - *Cornus sanguinea*
  - *Ribes alpinum*

#### 04 kampeer en trekkersveld – 4190 m<sup>2</sup>

Bomenrij bestaand uit *Salix alba* geplant in een gemiddelde plantafstand van vijf meter rondom het gehele veld (gemaaid gras) en twee solitair geplante bomen.

- soorten:**
- *Salix alba*
  - *Metasequoia glyptostroboides*
  - *Prunus serrulata*
  - *Fagus sylvatica*

#### **05 singelbeplanting tussen chalets – 850 m<sup>2</sup>**

Beplanting bestaande uit overwegend bosplantsoen geplant in wildverband met een plantafstand van gemiddeld 1 stuks per vierkante meter. Verspreid diverse solitair of in rij geplante bomen.

- soorten:**
- Pinus sylvestris
  - Fagus sylvatica
  - Alnus glutinosa
  - Prunus lusitanica
  - Salix alba
  - Acer campestre
  - Cornus sanguinea
  - Rosa canina
  - Ribes alpinum
  - Malus, Pyrus, Prunus (fruitbomen)

#### **06 singelbeplanting achterzijde bosrand – 7110 m<sup>2</sup>**

Beplanting bestaande uit overwegend bosplantsoen geplant in wildverband met een plantafstand van gemiddeld 1 stuks per vierkante meter.

- soorten:**
- Tilia euchlora
  - Acer campestre
  - Carpinus betulus
  - Betula pendula
  - Tilia cordata
  - Ribes alpinum
  - Corylus avellana
  - Amelanchier lamarckii
  - Viburnum opulus
  - Prunus spinosa

#### **07 singelbeplanting tussen blokhutten – 2600 m<sup>2</sup>**

Beplanting bestaande uit overwegend bosplantsoen geplant in wildverband met een plantafstand van gemiddeld 1 stuks per vierkante meter. Verspreid diverse solitair of in rij geplante bomen.

- soorten:**
- Pinus sylvestris
  - Fagus sylvatica
  - Alnus glutinosa
  - Prunus lusitanica
  - Salix alba
  - Acer campestre
  - Cornus sanguinea
  - Rosa canina
  - Ribes alpinum

#### **08 singelbeplanting straatzijde – 2495 m<sup>2</sup>**

Beplanting bestaande uit overwegend bosplantsoen geplant in wildverband met een plantafstand van gemiddeld 1 stuks per vierkante meter.

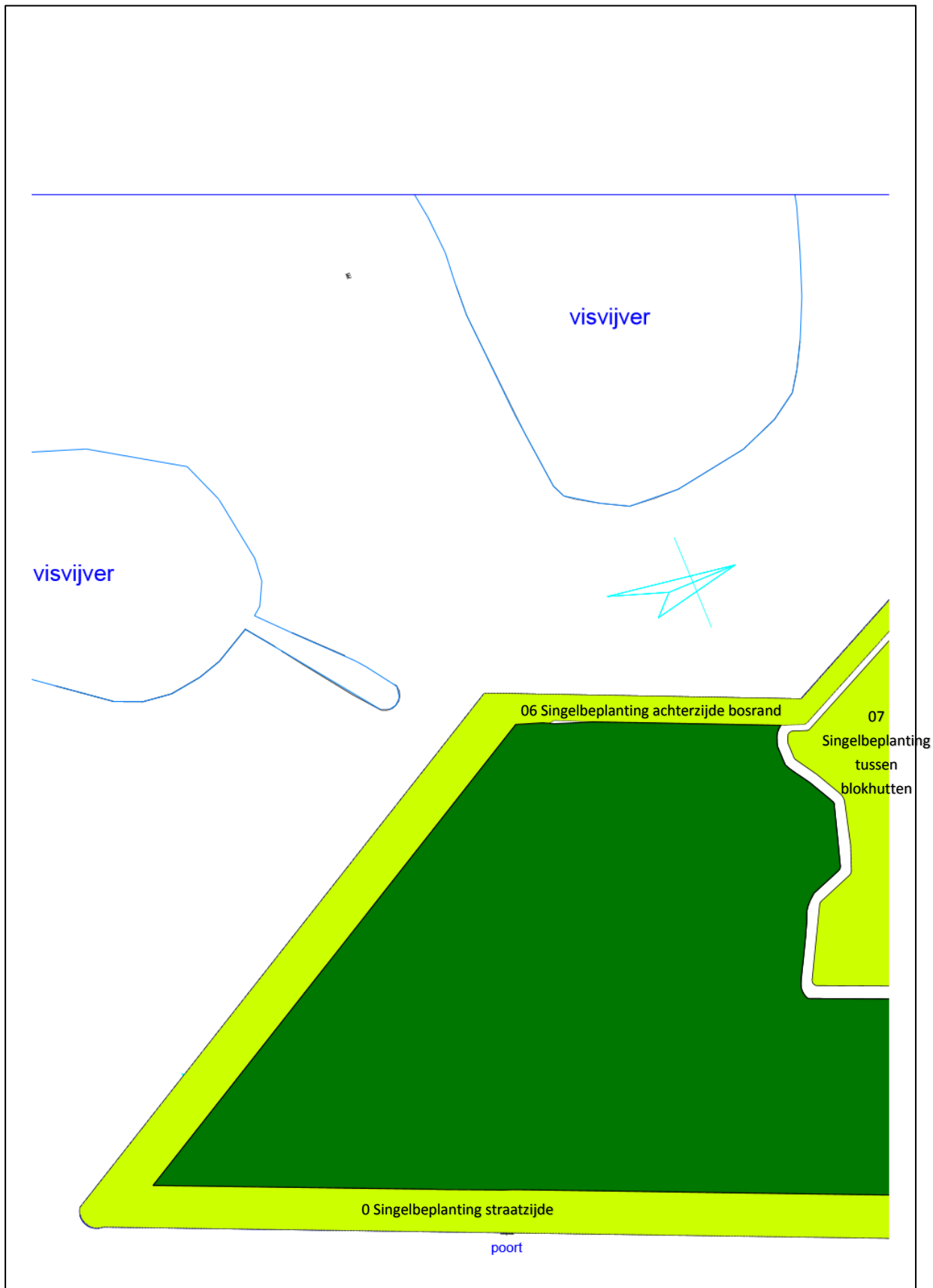
- soorten:**
- Tilia euchlora
  - Acer campestre
  - Carpinus betulus
  - Betula pendula
  - Tilia cordata

- Ribes alpinum
- Corylus avellana
- Amelanchier lamarckii
- Viburnum opulus
- Prunus spinosa

### **09 Hagen (van Beuk)**

Rondom de verschillende kampeerplaatsen (of camperplekken) zijn lage hagen gesitueerd (circa 100 cm) van fagus sylvatica. De hagen zijn geplant met een gemiddelde plantafstand van twintig centimeter (vijf stuks de meter).

**soorten:** - Fagus sylvatica



**Kaart 01 – Reeds bestaand groen**

06 Singelbeplanting achterzijde bosrand	7110 m <sup>2</sup>
07 Singelbeplanting tussen blokhutten	2600 m <sup>2</sup>
08 Singelbeplanting straatzijde	2495 m <sup>2</sup>





**Kaart 02 – Reeds bestaand groen**

01 Entree gedeelte	365 m <sup>2</sup>	04 Kampeer en trekkersveld	4190m <sup>2</sup>
02 Singel rondom parkeerplaats	1610 m <sup>2</sup>	05 Singelbeplanting tussen chalets	850 m <sup>2</sup>
03 Bosplantsoen rondom camperplaatsen	2820 m <sup>2</sup>	09 Hagen van Beuk	

## 2.3 Aanpassing in beplantingsplan

De keuze van het nieuwe beplantingsplan is gebaseerd op een landschappelijke inpassing met inheemse soorten die aansluiten bij het omliggende bos en het buitengebied. Dit alles wordt op een manier toegepast zodat ook de gewenste privacy van de campingbezoekers blijft gewaarborgd. Het beheer van het groen moet passen binnen een arbeidsextensief karakter en wordt in het kort per onderdeel omschreven.

In het nieuwe beplantingsplan is door de aanpassingen in het groen een totaal van 34670 m<sup>2</sup> voor het huidige en nieuwe groen ingevuld.

### 10 Bosplantsoen - 1460 m<sup>2</sup>

Beplanting bestaande uit overwegend bosplantsoen geplant in wildverband met een plantafstand van gemiddeld 1 stuks per vierkante meter.

In het bosplantsoen wordt een onderscheid gemaakt tussen duidelijk boomvormers die de ruimte krijgen om uit te mogen groeien tot volwassen bomen en heesters die op de lange termijn zorgen voor een struweel beplanting aan de randen van het aan te planten gebied. Hier wordt bij aanplant een verdeling gemaakt en worden ze enigszins gelijk verdeeld, zodat de bomen de gewenste ruimte krijgen en de heesters de eerste jaren na aanplant vrij snel privacy kunnen bieden.

- soorten:**
- Pinus sylvestris
  - Fagus sylvatica
  - Quercus robur
  - Alnus glutinosa
  - Salix alba
  - Acer campestre
  - Cornus sanguinea
  - Corylus avellana
  - Prunus spinose
  - Amelanchier lamarckii
  - Ribes alpinum

**beheer:**

Door de dichtheid van één stuks per vierkante meter zal de onkruiddruk enorm hoog zijn. Onder en tussen de aanplant groeit een vegetatie van verschillende grassen en ruigtekruiden. Dit kent een arbeidsextensief karakter en zal tweemaal per jaar worden afgemaaid.

Vanwege de gewenste privacy zal het bosplantsoen pas (gedeeltelijk) worden afgezet wanneer de concurrentie tussen de heesters en bomen onderling de gewenste beeldkwaliteit in gevaar brengt. Bomen die door standplaats of exemplaar gekozen zijn door te mogen groeien worden opgekroond na verloop van tijd om de onderbeplanting de ruimte te kunnen geven.

### 11 Bosplantsoen - 540 m<sup>2</sup>

Beplanting bestaande uit overwegend bosplantsoen geplant in wildverband met een plantafstand van gemiddeld 1 stuks per vierkante meter.

In het bosplantsoen wordt een onderscheid gemaakt tussen duidelijk boomvormers die de ruimte krijgen om uit te mogen groeien tot volwassen bomen en heesters die op de lange termijn zorgen voor een struweel beplanting aan de randen van het aan te planten gebied. Hier wordt bij aanplant een verdeling gemaakt en worden ze enigszins gelijk verdeeld, zodat de bomen de gewenste ruimte krijgen en de heesters de eerste jaren na aanplant vrij snel privacy kunnen bieden.

- soorten:**
- Pinus sylvestris
  - Fagus sylvatica
  - Quercus robur
  - Alnus glutinosa
  - Salix alba
  - Acer campestre
  - Cornus sanguinea
  - Corylus avellana
  - Prunus spinose
  - Amelanchier lamarckii
  - Ribes alpinum

**beheer:**

Door de dichtheid van één stuks per vierkante meter zal de onkruiddruk enorm hoog zijn. Onder en tussen de aanplant groeit een vegetatie van verschillende grassen en ruigtekruiden. Dit kent een arbeidsextensief karakter en zal tweemaal per jaar worden afgemaaid.

Vanwege de gewenste privacy zal het bosplantsoen pas (gedeeltelijk) worden afgezet wanneer de concurrentie tussen de heesters en bomen onderling de gewenste beeldkwaliteit in gevaar brengt. Bomen die door standplaats of exemplaar gekozen zijn door te mogen groeien worden opgekroond na verloop van tijd om de onderbeplanting de ruimte te kunnen geven.

**12 Bosplantsoen - 2610 m<sup>2</sup>**

Beplanting bestaande uit overwegend bosplantsoen geplant in wildverband met een plantafstand van gemiddeld 1 stuks per vierkante meter.

In het bosplantsoen wordt een onderscheid gemaakt tussen duidelijk boomvormers die de ruimte krijgen om uit te mogen groeien tot volwassen bomen en heesters die op de lange termijn zorgen voor een struweel beplanting aan de randen van het aan te planten gebied. Hier wordt bij aanplant een verdeling gemaakt en worden ze enigszins gelijk verdeeld, zodat de bomen de gewenste ruimte krijgen en de heesters de eerste jaren na aanplant vrij snel privacy kunnen bieden.

- soorten:**
- Pinus sylvestris
  - Fagus sylvatica
  - Quercus robur
  - Alnus glutinosa
  - Acer campestre
  - Cornus sanguinea
  - Corylus avellana
  - Prunus spinose
  - Amelanchier lamarckii
  - Ribes alpinum

**beheer:**

Door de dichtheid van één stuks per vierkante meter zal de onkruiddruk enorm hoog zijn. Onder en tussen de aanplant groeit een vegetatie van verschillende grassen en ruigtekruiden. Dit kent een arbeidsextensief karakter en zal tweemaal per jaar worden afgemaaid.

Vanwege de gewenste privacy zal het bosplantsoen pas (gedeeltelijk) worden afgezet wanneer de concurrentie tussen de heesters en bomen onderling de gewenste beeldkwaliteit in gevaar brengt. Bomen die door standplaats of exemplaar gekozen zijn door te mogen groeien worden opgekroond na verloop van tijd om de onderbeplanting de ruimte te kunnen geven.

### 13 Bosplantsoen - 2300 m<sup>2</sup>

Beplanting bestaande uit overwegend bosplantsoen geplant in wildverband met een plantafstand van gemiddeld 1 stuks per vierkante meter.

In het bosplantsoen wordt een onderscheid gemaakt tussen duidelijk boomvormers die de ruimte krijgen om uit te mogen groeien tot volwassen bomen en heesters die op de lange termijn zorgen voor een struweel beplanting aan de randen van het aan te planten gebied. Hier wordt bij aanplant een verdeling gemaakt en worden ze enigszins gelijk verdeeld, zodat de bomen de gewenste ruimte krijgen en de heesters de eerste jaren na aanplant vrij snel privacy kunnen bieden.

- soorten:**
- Pinus sylvestris
  - Fagus sylvatica
  - Quercus robur
  - Alnus glutinosa
  - Salix alba
  - Acer campestre
  - Cornus sanguinea
  - Corylus avellana
  - Prunus spinose
  - Amelanchier lamarckii
  - Ribes alpinum

**beheer:**

Door de dichtheid van één stuks per vierkante meter zal de onkruiddruk enorm hoog zijn. Onder en tussen de aanplant groeit een vegetatie van verschillende grassen en ruigtekruiden. Dit kent een arbeidsextensief karakter en zal tweemaal per jaar worden afgemaaid.

Vanwege de gewenste privacy zal het bosplantsoen pas (gedeeltelijk) worden afgezet wanneer de concurrentie tussen de heesters en bomen onderling de gewenste beeldkwaliteit in gevaar brengt. Bomen die door standplaats of exemplaar gekozen zijn door te mogen groeien worden opgekroond na verloop van tijd om de onderbeplanting de ruimte te kunnen geven.

### 14 Bosplantsoen - 5720 m<sup>2</sup>

Beplanting bestaande uit overwegend bosplantsoen geplant in wildverband met een plantafstand van gemiddeld 1 stuks per vierkante meter.

In het bosplantsoen wordt een onderscheid gemaakt tussen duidelijk boomvormers die de ruimte krijgen om uit te mogen groeien tot volwassen bomen en heesters die op de lange termijn zorgen voor een struweel beplanting aan de randen van het aan te planten gebied. Hier wordt bij aanplant een verdeling gemaakt en worden ze enigszins gelijk verdeeld, zodat de bomen de gewenste ruimte krijgen en de heesters de eerste jaren na aanplant vrij snel privacy kunnen bieden.

- soorten:**
- Pinus sylvestris
  - Fagus sylvatica
  - Quercus robur
  - Alnus glutinosa
  - Salix alba
  - Acer campestre
  - Cornus sanguinea
  - Corylus avellana
  - Prunus spinose
  - Amelanchier lamarckii
  - Ribes alpinum

**beheer:**

Door de dichtheid van één stuks per vierkante meter zal de onkruiddruk enorm hoog zijn. Onder en tussen de aanplant groeit een vegetatie van verschillende grassen en ruigtekruiden. Dit kent een arbeidsextensief karakter en zal tweemaal per jaar worden afgemaaid.

Vanwege de gewenste privacy zal het bosplantsoen pas (gedeeltelijk) worden afgezet wanneer de concurrentie tussen de heesters en bomen onderling de gewenste beeldkwaliteit in gevaar brengt. Bomen die door standplaats of exemplaar gekozen zijn door te mogen groeien worden opgekroond na verloop van tijd om de onderbeplanting de ruimte te kunnen geven.

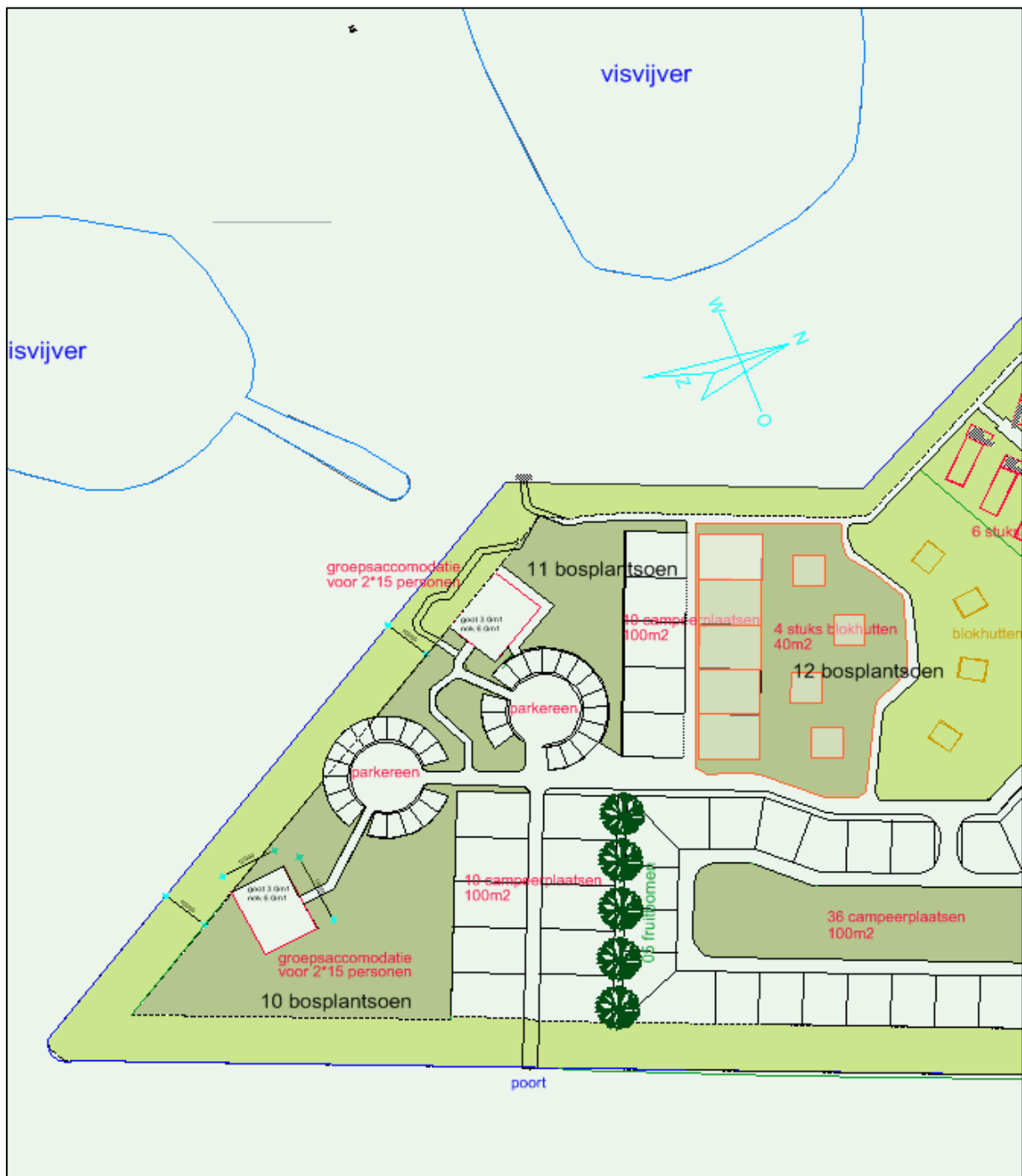
**15 Struweelbos**

Op het midden van het speelveld wordt een klein struweelbos gevormd tussen drie grote Moerascipressen (één exemplaar reeds bestaand). Door de glooiende lijnen krijgt het een natuurlijk karakter. Naast de drie boomvormers is er enkel gekozen voor lagere heester beplanting (die volledig dicht moet groeien. Deze worden in groepen geplant (gemiddeld drie stuks per vierkante meter). Het binnenste gedeelte van het plantvak wordt aangeplant met enkel Hazelaars, de buitenste randen worden groepsgewijs aangeplant met twee soorten heesters (Myrica gale en Cornus sanguinea). Alle soorten zijn goed bestand tegen de natte standplek.

- soorten:**
- Metasequoia glyptostroboides
  - Corylus avellana
  - Cornus sanguinea
  - Myrica gale

**beheer:**

Door het aantal planten per vierkante meter zal het struweelbos binnen een aantal jaar volledig dichtgroeien. De onkruiddruk zal dan snel afnemen. Om de eerste jaren de opkomst van onkruid zo veel mogelijk te beperken wordt na aanleg een goede laag houtsnippers aangebracht. Deze worden zo nodig aangevuld. De heesters moeten om de twee jaar gesnoeid worden. Voorkeur gaat uit naar verjongingssnoei. Een gedeelte van de hazelaars (circa 50%) wordt om het jaar afgezet, het jaar daarop het andere gedeelte. Hiermee blijven de Hazelaars laag en zullen ze nooit uitgroeien tot bomen.



**Kaart 03 – Nieuw aan te leggen groen**

- 10 Bosplantsoen 1460 m<sup>2</sup>
- 11 Bosplantsoen 540 m<sup>2</sup>
- 12 Bosplantsoen 2610 m<sup>2</sup>



Kaart 04 – Nieuw aan te leggen groen

13 Bosplantsoen	2300 m <sup>2</sup>
14 Bosplantsoen	5720 m <sup>2</sup>
15 Struweelbos	286 m <sup>2</sup>



**Hoveniersbedrijf De Paashoef**

Danny Raaijmakers

Lodderdijk 29

5421 XB Gemert

**m.** [danny@depaashoef.nl](mailto:danny@depaashoef.nl)

**t.** 06 51057025

**s.** [www.depaashoef.nl](http://www.depaashoef.nl)

**KVK n.** 59165162

**iban** NL03 RABO 140336885



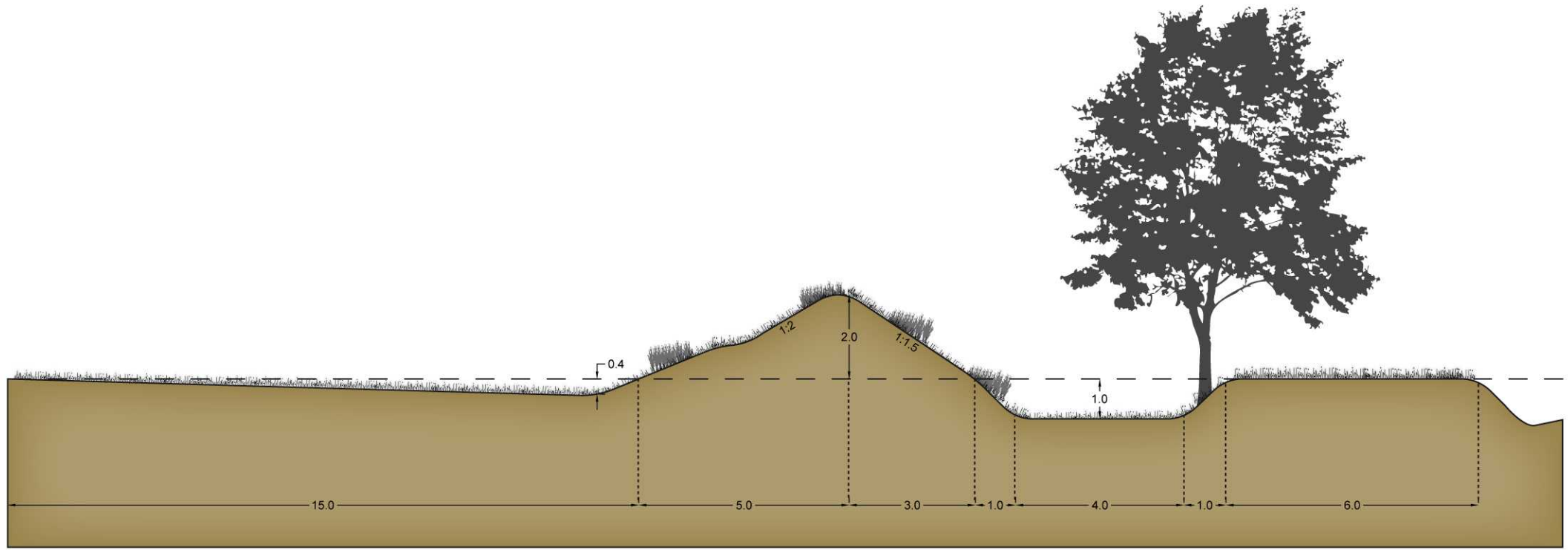






**Landschapsplan** Golfbaan Het Woold Heusden - juli 2015





**Gras**

**Heide**

**Bloemrijk grasland met Essen**





**Kwaliteitsbijdrage**  
Geschoren hagen rondom toegangspad en parkeren gedenkbos

Behoud van  
bestaande ruigte

**Inpassing**  
Groensingel straatzijde

**Op te richten berging**

**Kwaliteitsbijdrage**  
Bomen langs toegangspad

**Verharding berging (indicatief)**

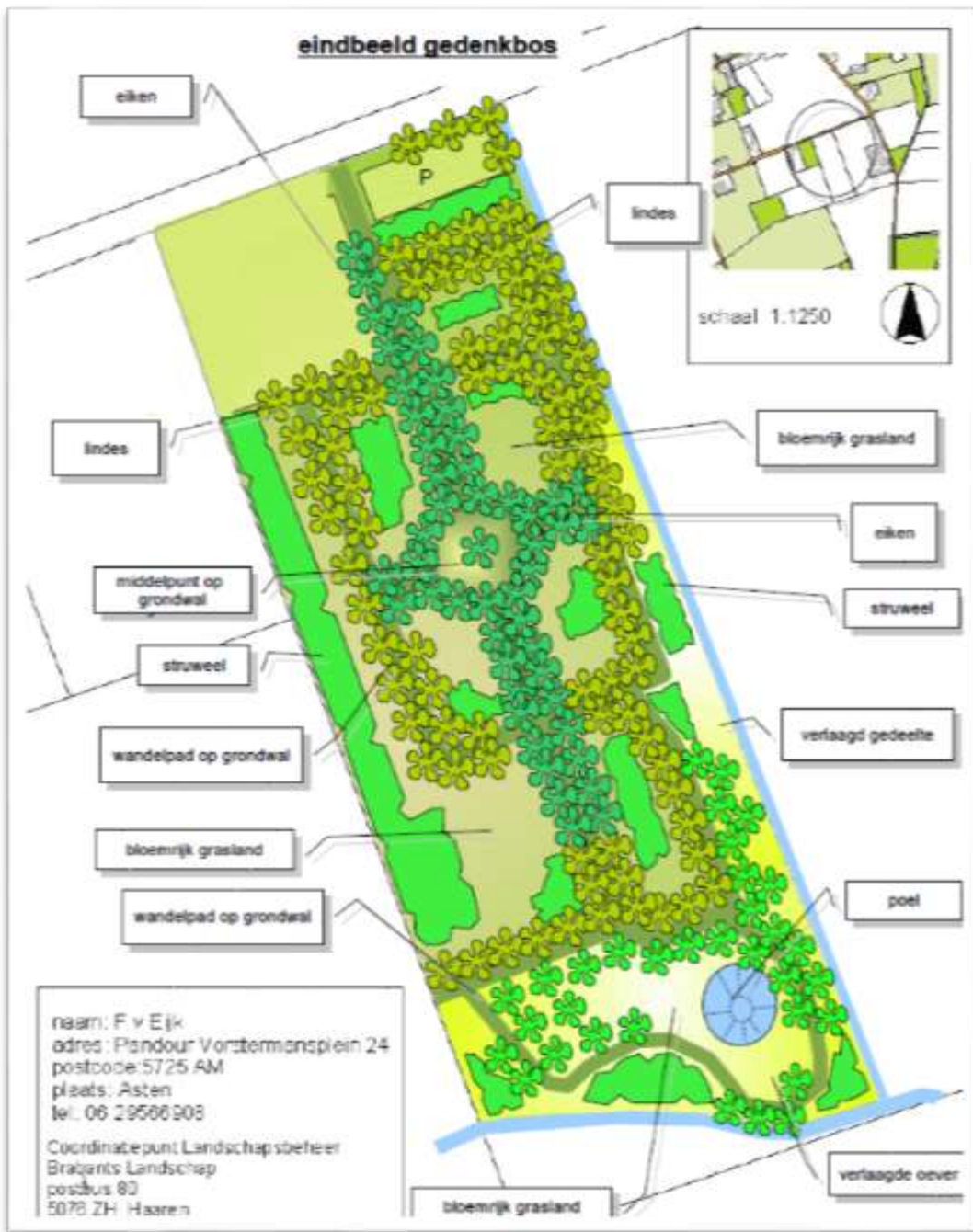
**Inpassing**  
Geschoren haag met overstaanders

ATNDIP 01941G0000

0 10 20 30 40 50m







Kaart behorend bij aanvraag Stika

De lichtgroene vlakken (hakhout) en de poel zijn van landbouwgrond omgezet in natuur.