

Stedenbouwkundig ontwerp Centrum Arkel, deelgebied 4.



Koningin Julianastraat, van NW naar ZO

Onderzoek voorkomen soorten van de Rode Lijst,

in Folkertsstraat
Koningin Julianastraat
Prinses Marijkestraat
Prinses Margrietstraat

door Peter Dieleman,

15 september 2010.

Inhoud.

Titelblad	
Inhoud	p. 1
Inleiding, situatie, werkwijze	p. 2
Resultaten	
– Folkertsstraat	p. 4
– Prinses Marijkestraat	p. 5
– Koningin Julianastraat	p. 6
– Prinses Margrietstraat	p. 6
Eindconclusie, discussie, literatuur	p. 7
Bijlagen	
A. Detailkaart	
B. Luchtfoto deelgebied 4	
C. Stedenbouwkundig ontwerp Matthijs de Boer	

Inleiding.

In vervolg op het onderzoek naar het voorkomen van bedreigde soorten in het EMTE-supermarkt in deelgebied 1, heb ik van Arianne van Dijk, van de gemeente Giessenlanden, het verzoek gekregen een soortgelijk onderzoek in te stellen in deelgebied 4 van het project 'Stedenbouwkundig ontwerp Arkel', ingebracht door Matthijs de Boer Stedenbouw, d.d. 29 maart 2010. (bijlage C)

Het gaat om een woongebied dat 4 straten omvat, grofweg gelegen tussen de Linge en het Merwedekanaal (bijlage A, niet gearceerde gedeelte)

Er moet onderzocht worden of zich in dat gebied eventueel soorten van de Rode Lijst, van de lijst van bedreigde dier- en plantensoorten bevinden. Te denken valt aan bijv. muurbegroeiingen zoals muurvaren en tongvaren en aan het aanwezig zijn van amfibieën zoals salamanders en bepaalde padden- en kikkersoorten.

Graag ben ik op dat verzoek ingegaan. Het verloop van het onderzoek en de resultaten daarvan vindt u in de navolgende hoofdstukken.

Situatie.

Zoals op bijlage A is aangegeven, omvat deelgebied 4 eigenlijk vier straten, te weten de Folkertsstraat, de Koningin Julianastraat, de Prinses Marijkestraat en de Prinses Margrietstraat, voor een deel. Uit de overzichten in de bijlagen zou je eventueel kunnen afleiden dat er meer gebied mee bedoeld is, zoals bijv. de dijk van het Merwedekanaal, maar dat is niet het geval.

De straten hebben over het algemeen een coherent karakter, d.w.z. de verschillende woningen en de inrichting van de straten passen op een manier bij elkaar die je als buitenstaander onmiddellijk herkent als een oude buurt. De beplantingen en de inrichting van de tuinen wijzen op leeftijd.

Het onderzoek beperkt zich tot de openbare ruimtes, dus de straten, de trottoirs en de grasperken.

De natuur moet zich een plekje zien te verwerven tussen de stoeptegels en in de voegen van de klinkers van de straten. Over die klinkers rijden vele malen per uur, en in de toptijden rond 08.00 en 17.00 uur continu, auto's en fietsen. De planten in die voegen hebben dan ook allemaal een minimale omvang, hoewel ze zeker bloeien en zaden opleveren.

Hier en daar zijn er perkjes tussen de trottoirs en de rijweg en daar ontwikkelen de planten zich op normale wijze. Gewervelde dieren (kikkers, muizen) zijn er nauwelijks te verwachten, ongewervelde, zoals slakken en insecten wel.

De rioolputten kunnen een onverwachte basis voor zeldzame soorten vormen. Met name varensoorten zoals ijzervaren zijn in zulke putten wel gevonden.

Werkwijze.

Het tijdstip van onderzoek wordt bepaald op de namiddag, er is dan weinig verkeer, en er zijn weinig mensen thuis die je argwanend bekijken. Die argwaan is niet zo verwonderlijk, je kuiert zigzag over de straat, met de blik op de straatstenen gericht. Wat zou daar nou te vinden zijn?

Door de heftige leefomstandigheden, hitte, droogte, betreding, overvloedig water soms, zout bij gladheid zijn de

planten in de staten uitermate klein. Soms moet je even op de knieën om van een soort zeker te zijn. onderzoek uit rustig door de straten lopen, af en toe bukkend om iets nader te bekijken.

De perken laten een wat gemakkelijker benadering toe.

Tijdens het onderzoek heb ik contact gehad met Arianne van Dijk om er zeker van te zijn dat de grasveldjes wel of niet tot de openbare ruimte, tot het onderzoeksgebied horen.

Een enkele keer is een loep gebruikt om een soort op naam te brengen, een verrekijker is in zo'n omgeving niet zinvol.

Alle waarnemingen zijn ter plekke genoteerd, in dit verslag worden ze op een rij gezet.

Per straat zijn de gegevens gegroepeerd, per straat ook worden conclusies getrokken. Die maken het mogelijk tot de eindconclusie voor het hele plangebied 4 te komen..

Resultaten.

I. Folkertsstraat, onderzoek op 15 september 2010.

De Folkertsstraat begint beneden aan de Lingedijk, nabij het gebouw van de Historische Vereniging Arkel en Rietveld en eindigt bij de dijk van het Merwedekanaal (bijlage A)



Folkertsstraat, vanaf de Prinses Margrietstraat, richting Lingedijk.

Klinkers vormen de straat, er zijn stoepen en trottoirs.

Op een stoep tussen de Lingedijk en de prinses Margrietstraat tref ik aan:

- knopkruid
- tuinwolfsmelk
- hanepoot (een soort gras)
- bergbasterdwederik
- parapluutjesmos (een levermos)

Het trottoir is schoon, een enkel straatgrasje staat er en wat toefjes bladmos in de voegen.

In de rioolputten tref ik geen enkele begroeiing aan.

Bij het gebouw Rehoboth staan zonnebloemen die zo hoog zijn als een lantaarnpaal, zij zijn kennelijk uitgezaaid.

In de voegen tussen de klinkers staan:

- varkensgras, ongeveer 2 cm groot
- straatgras, net zo klein, behalve aan de zijkant van de straat
- een enkel klein kruiskruid aan de zijkant

Het gebouw Odina, aan het eind van de Folkertsstraat heeft een grasperk dat tot het deelgebied behoort.

Daarin tref ik aan:

- raaigras, vormt het perk
- ronde ooievaarsbek
- vogelmuur
- madelief
- witte klaver
- grote weegbree

- paardenbloem
- rozetten van veldkers
- kruipende boterbloem
- brandnetel
- varkensgras
- 3 geknotte kastanjes, van elk 90 cm doorsnee !!

Conclusie: De Folkertsstraat herbergt geen soorten van de Rode Lijst van kwetsbare vaatplanten. Er zijn geen amfibieën aangetroffen.



Eind Folkertsstraat, aan kanaal, naast gebouw Odina.

II. Prinses Marijkestraat.

De voegen tussen de klinkers in de straat zijn nagenoeg schoon, alleen hier en daar houdt een miniem varkensgrasplantje stand, net als een enkel straatgrasje.

Het parkeerterrein en het straatje bij gebouw Odina bevatten enig varkensgras, zijn verder schoon.

In het perk bij de parkeerplaats (blauwe P op bijlage A):

- gras
- laddertjesmos
- madelief
- paardenbloem
- champignons
- smalle weegbree
- vogelmuur
- een monumentale kastanje met een doorsnee van, geschat ,110 cm

Op de parkeerplaats zelf tref ik in de voegen alleen vogelmuur en gras aan.

Conclusie: Geen soorten van de Rode Lijst van vaatplanten gevonden. Ook niet van de lijst van beschermde gewervelde dieren.

III. Koningin Julianastraat.

Zoals op de titelpagina te zien is, is hier relatief veel groen, alles aangeplant. De brede straat heeft dit mogelijk gemaakt.

In de voegen van de trottoirs vind je brede weegbree, varkensgras en een paar toefjes mos.

Verder zijn er perkjes met

- Berberis
- laurierkers, Prunus laurocerusus
-

beide doorgroeid met een roos, met Cotoneaster, met lavendel en met sneeuwbes. Spinnen vinden hierin een goed onderkomen.

Aan de noordzijde van de straat staan 6 exemplaren Japanse sierkers, aan de zuidzijde 14 stuks.

De klinkerstraat is nagenoeg schoon, op wat varkensgras na.

Conclusie: Ook hier geen soorten planten of soorten gewervelden van de Rode Lijst gevonden. Spinnen zijn er wel maar deze zijn niet bedreigd.

IV. Prinses Margrietstraat.

Deze straat is een 'schone' straat, er is tussen de klinkers en de trottoirtegels op het eerste oog nagenoeg niets aan planten of dieren te vinden. Enig speuren levert op:

- straatliefdegras (1x)
- straatgras
- varkensgras (1x)
-

Ter hoogte van de Peperhof bevindt zich een grasperkje tussen de straat en het trottoir. Daarin:

- raai gras
- witte klaver
- ronde ooievaarsbek
- brede weegbree
- vogelmuur

Het straatdeel haaks op de doorgaande weg naast plein 983 is schoon.

Op het trottoir groeien een herderstasje en de rozet van een toorts (tuinplant)

Conclusie: Geen bedreigde soorten gevonden.

Eindconclusie.

Zoals uit de deelconclusies al naar voren komt: het is duidelijk dat door mij in het openbare gedeelte van de straten van deelgebied 4, zoals nader omschreven in de situatie (p. 2), geen soorten uit de Rode Lijst van beschermde soorten voorkomen.

Alle planten en ook de spaarzame dieren (spinnen bijv.) behoren tot de algemeen voorkomende soorten. Gezien de betreding en de invloed van het verkeer geen verwonderlijke zaak.

Discussie.

Het is altijd mogelijk dat een soort zich aan de waarneming van een onderzoeker onttrekt. Echter, in dit vor het biologische leven ietwat vijandige milieu is dit niet echt te verwachten. Een uitzondering kan gemaakt worden voor de rioolputten. Waarneming door de putdeksels heen lieten geen leven zien, maar in de literatuur zijn gevallen bekend dat daar toch iets te vinden was. Dat vergt een meer gedegen aanpak met mensen die de putten mogen openmaken. Zo'n uitgebreid onderzoek is hier m.i. niet nodig.

Het onderzoek vond relatief laat in het groeiseizoen plaats zodat van sommige planten (zoals hanepoot, Echinochloa) de resten wat moeilijk te determineren waren. Verder vertonen veel planten door het verkeer en door de betreding een dwergvorm.

Literatuur.

- Muurplanten in Gelderland, 2010
- Rioolputten in Utrecht, weblog, 2010
- Varens in de put, inventarisatie van straatputten van Wageningen, sept. 2007, rapport KNNV
- Bedreigde en kwetsbare vaatplanten in Nederland, Gorteria 26-4, juni 2000
- Heukels' Flora, Van der Meijden et all, 23e druk, Wolters-Noordhoff

Bijlagen.

- A. Detailkaart
- B. Luchtfoto deelgebied 4
- C. Stedenbouwkundig ontwerp Matthijs de Boer

Stadsplan
van
Giessenlanden



Disclaimer tekst

Vrij te kopiëren?
Vrij te verspreiden?

Schaal 1:1000
 0 10 20 30m

C

3.

van de verkeersafwikkeling in en om het dorp verbeterd, na de aanleg van deze weg, sterk en geeft de leefbaarheid in het centrumgebied een kwaliteitsimpuls.

Het is natuurlijk van groot belang de grotere samenhang en het kwaliteitsniveau zoals die met de visie zijn ingezet te bewaken bij de uitwerking in fasen en deelgebieden.

Betreef onderzoek Deelgebied 4

Mossstraat?
kanalijk?

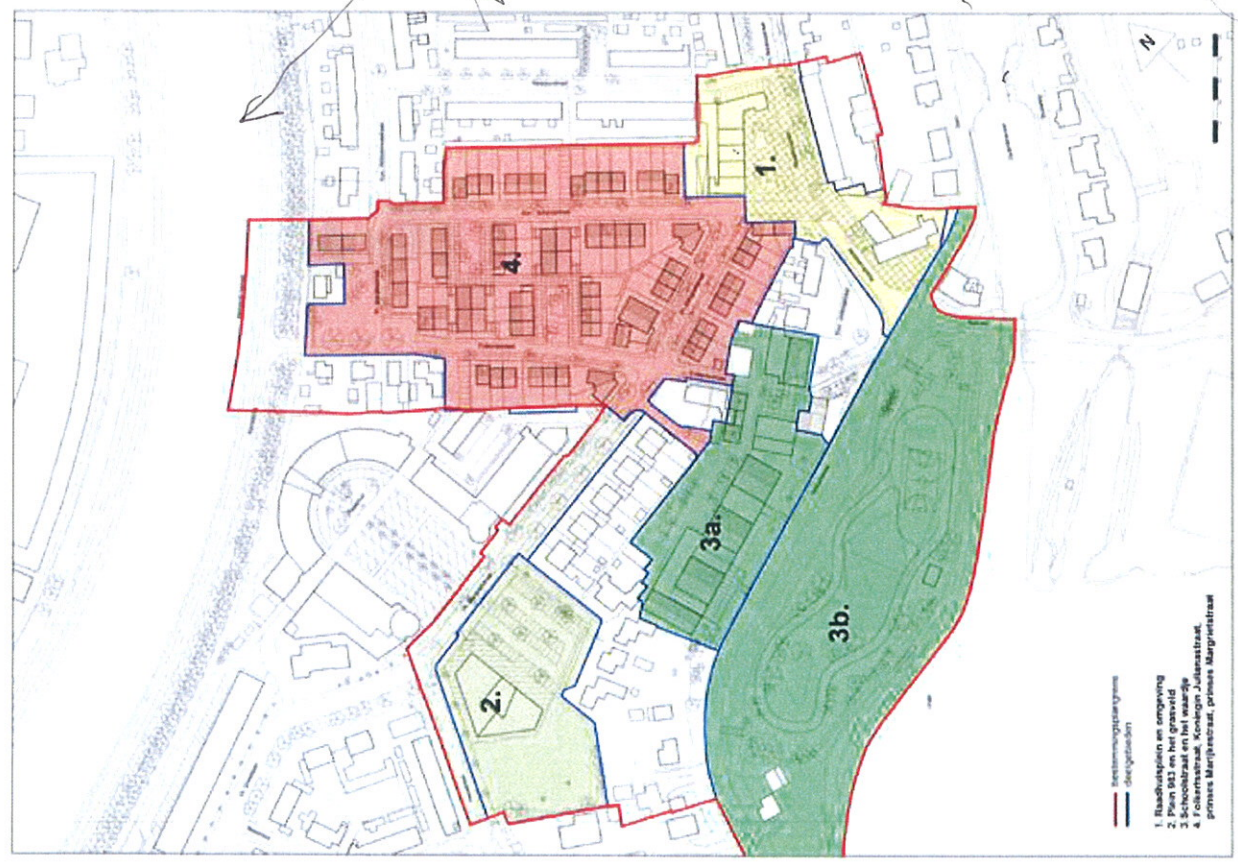
Folkerbosstraat
Kon Julianastraat
Prinses Margrietenstraat
Prinses Margrietenstraat

matthijs de boer **stedenbouw**

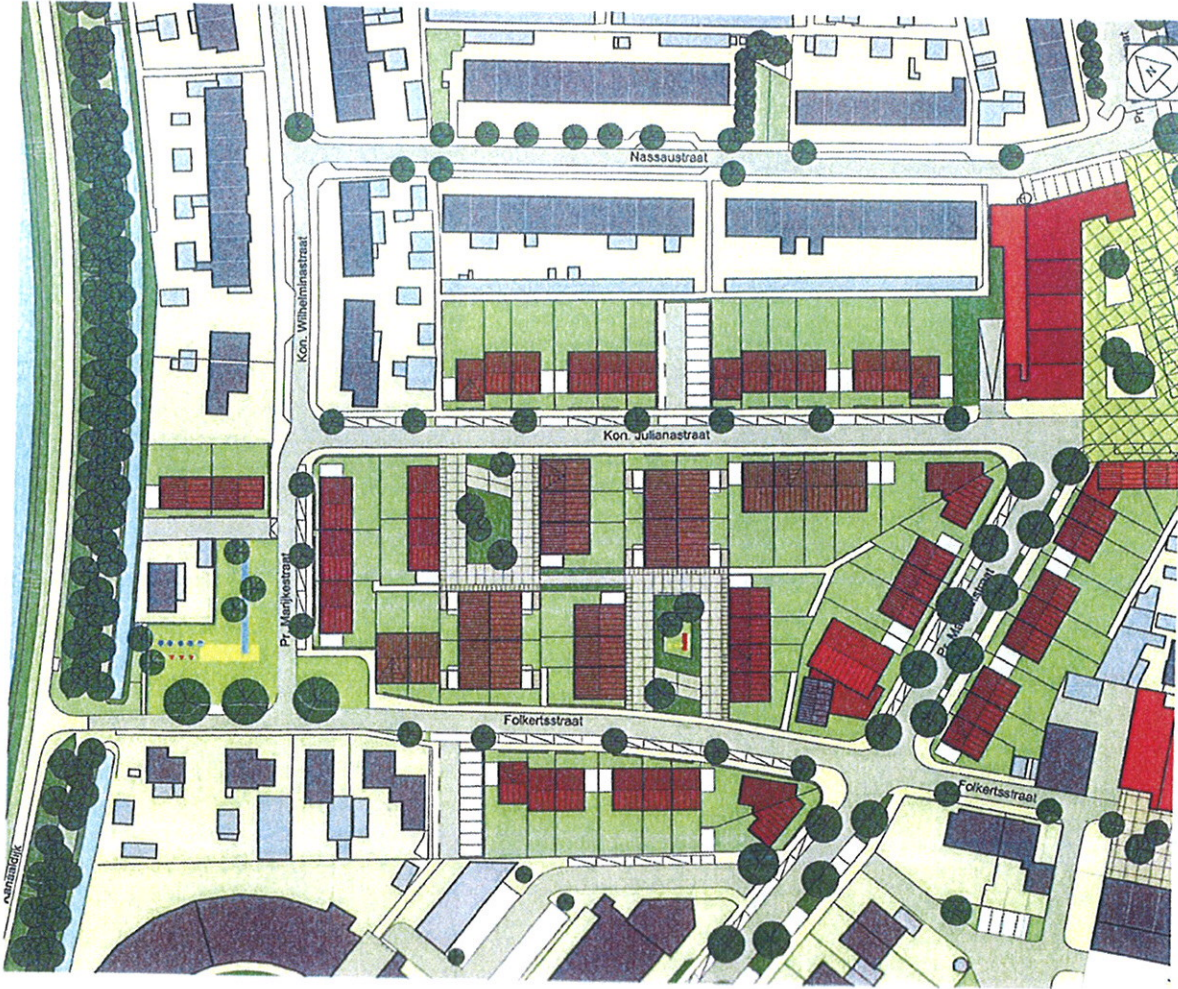
centrum arkel definitief stedenbouwkundig ontwerp

29 maart 2010

linge



kanal



deelgebied 4: folkertsstraat/ kon.
julianastraat/ pr. margrietstraat/ pr.
marijkestraat

De in het voorlopig ontwerp geformuleerde uitgangspunten en het woningbouwprogramma zijn wezenlijk voor de gewenste uitstraling en differentiatie van het gebied. In dit kleinschalige woonbuurtje worden de bestaande woningen vervangen door eigentijdse grondgebonden woningen voor de doelgroepen senioren, starters en gezinnen. Aansluitend bij de dorps sfeer en karakter van Arkel wordt een kleinschalig woonbuurtje met 67 woningen voorgesteld (waarvan 4 woningen aan de kop van het Raadhuisplein). Andere uitgangspunten zijn het behoud van het historisch stratenpatroon Folkertsstraat en Koningin Julianastraat, variatie in woonmilieus onder andere door het toevoegen van woonhoffes, een groene woonbuurt en een verkeersluwe wijk.

Voor de woonbuurt is er in de ontwikkeling van het voorlopig ontwerp naar het definitief stedenbouwkundig ontwerp intensief samengewerkt met de geselecteerde architect Huijshof Architecten en ontwikkelaar Kleurrijk Wonen. De wijzigingen in het stedenbouwkundig plan zijn het resultaat van dit overleg. Het definitief stedenbouwkundig ontwerp is daarmee afgestemd op de stand van zaken van de woningontwerpen met handhaving van de reeds gestelde stedenbouwkundige uitgangspunten en getoetst op hun financiële haalbaarheid.

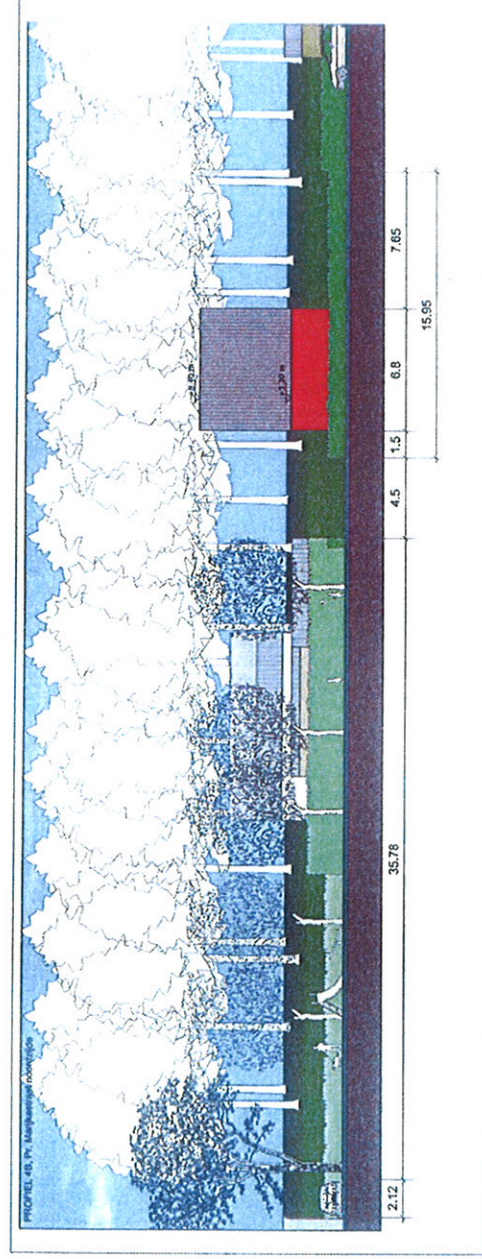
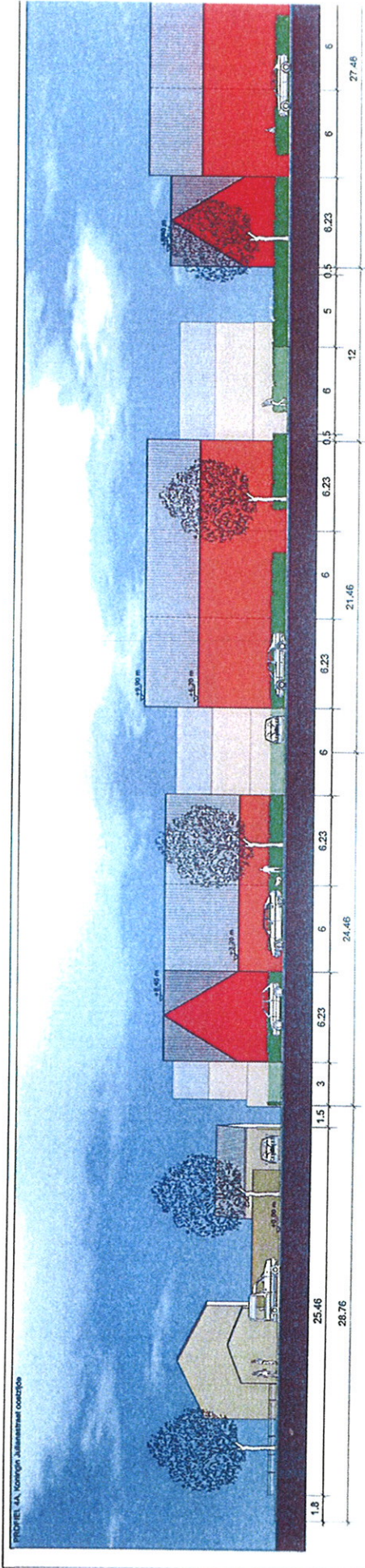
Het woningbouw programma ligt nog niet vast, in de zin van aantallen typen woningen op welke plek. Wel zijn in het voorliggende definitief stedenbouwkundig ontwerp en het daarmee samenhangende beeldkwaliteitplan de kaders uitgezet waarbinnen nog gevarieerd kan worden. In de plankaart en straatgevels is een duidelijke keuze gemaakt voor woningtypen op plekken in het plan, dit moet gezien worden als de stedenbouwkundige voorkeursvariant. Ook

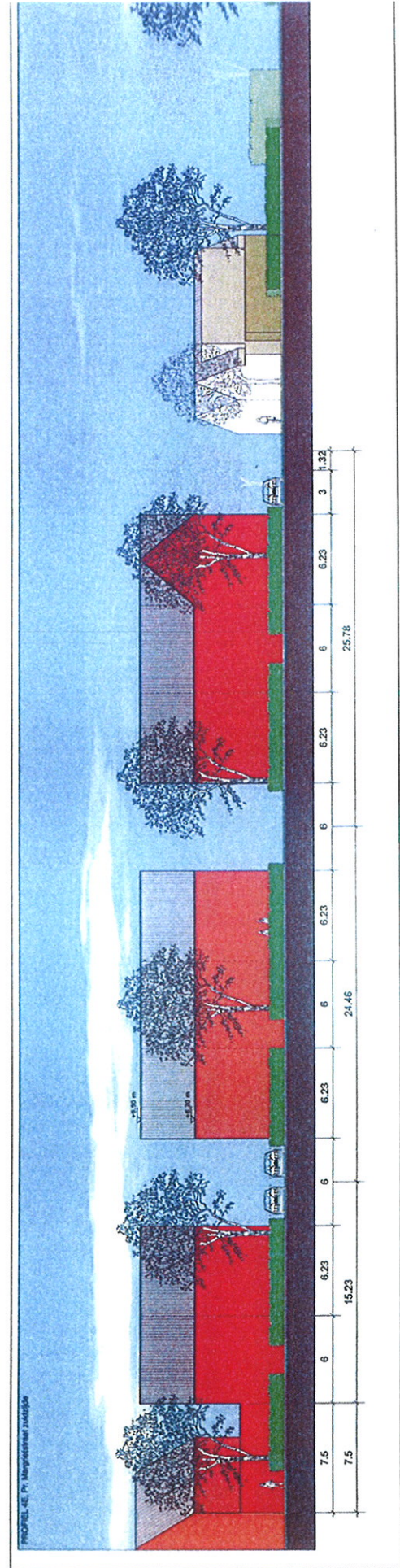
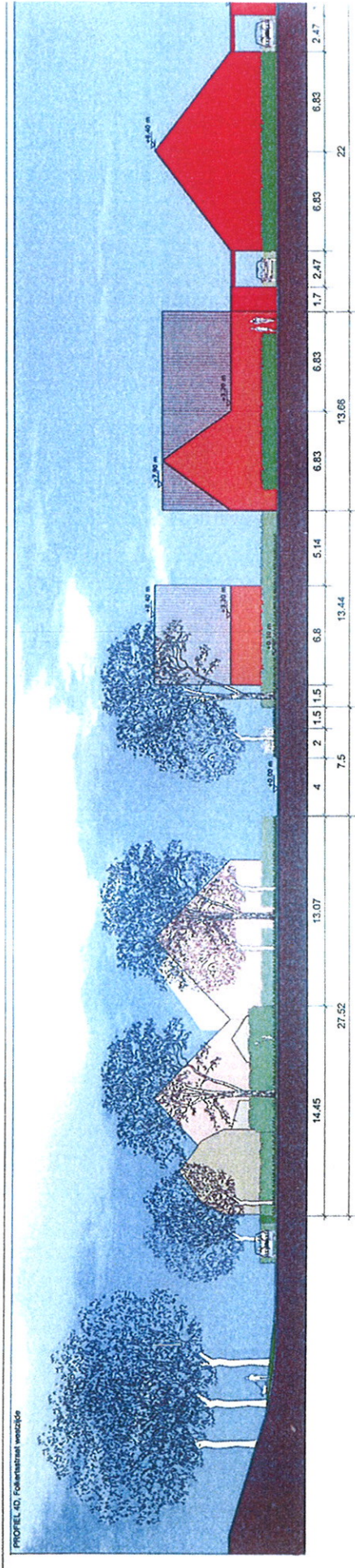
plattegrond uitsnede deelgebied 4, de woonbuurt

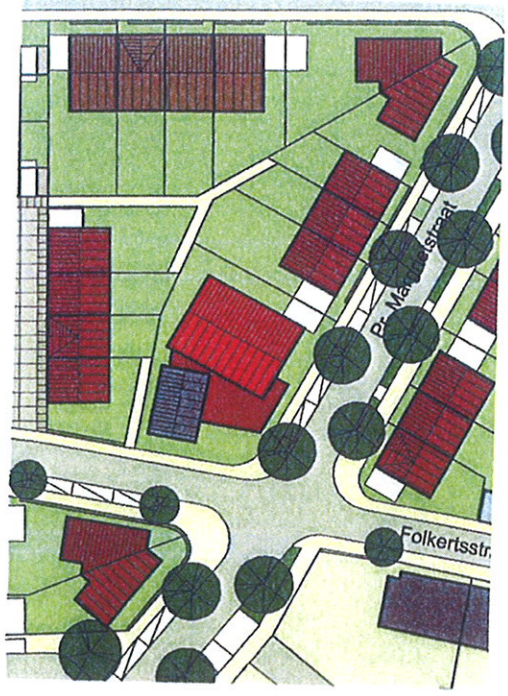
matthijs de boer **stedenbouw**

centrum arkel definitief stedenbouwkundig ontwerp

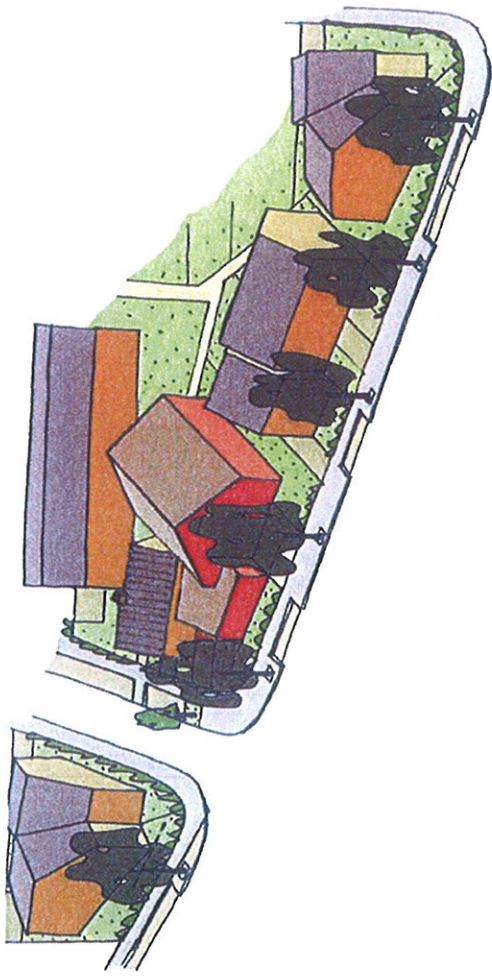
25 februari 2010







plattegrond uitsnede huidige locatie Rehoboth (hoek Folkertsstraat)



PROFIEL 40, binnengebied tussen Folkertsstraat en Kooymogh. J. J. van der Meer

