

# **Ecologische Quicksan, Palenstein Zoetermeer**

**27 januari 2012**



---

# **Ecologische Quicksan, Palenstein Zoetermeer**

**In het kader van actualisatie bestemmingsplan**



## Verantwoording

<b>Titel</b>	Ecologische Quickscan, Palenstein Zoetermeer
<b>Opdrachtgever</b>	AMER Ruimtelijke Ontwikkeling
<b>Projectleider</b>	Drs. D. B. W. (Boudewijn) van Ardenne
<b>Auteur(s)</b>	A. (Bram) Rijksen en drs. ing. M.J. (Marcel) Schillemans
<b>Uitvoering veldwerk</b>	A. (Bram) Rijksen
<b>Projectnummer</b>	4791062
<b>Aantal pagina's</b>	32 (exclusief bijlagen)
<b>Datum</b>	27 januari 2012
<b>Handtekening</b>	Ontbreekt in verband met digitale verwerking. Dit rapport is aantoonbaar vrijgegeven.

## Colofon

Tauw bv  
afdeling Water  
Rhijnspoor 209  
Postbus 6  
2900 AA Capelle aan den IJssel  
Telefoon +31 10 28 86 10 0  
Fax +31 10 28 86 16 6

Dit document is eigendom van de opdrachtgever en mag door hem worden gebruikt voor het doel waarvoor het is vervaardigd met inachtneming van de rechten die voortvloeien uit de wetgeving op het gebied van het intellectuele eigendom. De auteursrechten van dit document blijven berusten bij Tauw. Kwaliteit en verbetering van product en proces hebben bij Tauw hoge prioriteit. Tauw hanteert daartoe een managementsysteem dat is gecertificeerd dan wel geaccrediteerd volgens:

- NEN-EN-ISO 9001

Kenmerk R001-4791062ARY-nja-V02-NL

---

## Inhoud

<b>Verantwoording en colofon .....</b>	<b>5</b>
<b>1 Inleiding.....</b>	<b>9</b>
1.1 Inleiding, aanleiding en doel.....	9
1.2 Natuurwetgeving .....	9
1.3 Methode .....	10
<b>2 Locatie, ontwikkeling en aanwezige soorten.....</b>	<b>11</b>
2.1 Situatie en beoogde ontwikkeling.....	11
2.2 Soortverspreiding .....	12
2.3 Samenvatting aanwezige tabel 2/3-soorten .....	17
<b>3 Toetsing Flora- en faunawet.....</b>	<b>19</b>
3.1 Inleiding .....	19
3.2 Overzicht effecten .....	19
3.3 Toetsing aanwezige soorten .....	20
3.4 Conclusies toetsing Flora- en faunawet .....	22
3.4.1 Mitigatieplan en/of ontheffing .....	23
3.4.2 Nader onderzoek.....	24
3.4.3 Planning en ruimte voor pionierssoorten .....	25
<b>4 Conclusies en aanbevelingen .....</b>	<b>27</b>
4.1 Flora en faunawet.....	27
4.2 Vervolg / planning.....	27
<b>5 Literatuur.....</b>	<b>31</b>

### Bijlage(n)

1. Overzichtskaart plan- en ontwikkelingsgebied
2. Toelichting natuurwetgeving

Kenmerk R001-4791062ARY-nja-V02-NL

---



# 1 Inleiding

**In de wijk Palenstein in Zoetermeer wordt een aantal locaties herontwikkeld. Bestaande woningbouw wordt vervangen door nieuwbouw, met name in gestapelde vorm. Dit hoofdstuk bevat achtergrondinformatie over de relevante natuurwetgeving die bij dit project relevant is, en de wijze van toetsing hieraan.**

## 1.1 Inleiding, aanleiding en doel

Bij alle ruimtelijke ingrepen en plannen dient onderbouwd te worden of het voornemen 'redelijkerwijs uitvoerbaar' is. Een inschatting van eventuele belemmeringen op het gebied van natuurbescherming is hier onderdeel van. Al tijdens de planvorming dient daarom inzichtelijk gemaakt te worden of er (mogelijk) sprake is van effecten op beschermde natuurwaarden, of er voldoende mogelijkheden zijn om eventuele effecten te mitigeren of compenseren, en of hiervoor een ontheffing- of vergunningsplicht geldt.

In opdracht van de gemeente Zoetermeer heeft Tauw onderzoek gedaan naar de consequenties van natuurwetgeving voor herinrichting van de wijk Palenstein in Zoetermeer. De omvang en aspecten van de beoogde ontwikkelingen zijn nader beschreven in hoofdstuk 2.

In deze rapportage wordt antwoord gegeven op de volgende vragen:

- Welke natuurwetgeving is van belang?
- In hoeverre is de beoogde ontwikkeling (mogelijk) strijdig met deze wetgeving?
- Welke consequenties zijn daar aan verbonden?
- Wat betekent dit voor de verdere planvorming en uitvoering?

## 1.2 Natuurwetgeving

De huidige natuurwetgeving kan worden onderverdeeld in soortbescherming en gebiedsbescherming. *Soortbescherming* wordt gewaarborgd door de Flora- en faunawet. Deze wet beschermt inheemse dier- en plantensoorten waarbij onderscheid wordt gemaakt in verschillende beschermingscategorieën. Voor alle activiteiten met een mogelijk effect op beschermde dier- en plantensoorten is toetsing aan de Flora- en faunawet noodzakelijk. *Gebiedsbescherming* wordt gewaarborgd door de Natuurbeschermingswet 1998 (NB-wet) en de Wet op de Ruimtelijke Ordening (Wro). De NB-wet beschermt Natura 2000-gebieden en Beschermde natuurmonumenten. Voor activiteiten met een mogelijk effect op deze gebieden is toetsing aan de NB-wet noodzakelijk. In de Wro is de planologische bescherming van gebieden aangemerkt als *Ecologische Hoofdstructuur* vastgelegd. Toetsing hieraan vindt primair plaats bij ruimtelijke procedures en andere vergunningaanvragen.

Een uitgebreide beschrijving met betrekking tot natuurwetgeving is opgenomen in bijlage 2.

De beoogde planlocatie is gelegen in Zoetermeer, in de provincie Zuid-Holland. De afstand tot het meest nabije Natura 2000-gebied bedraagt minimaal 6,5 km. De afstand tot het meest nabij gelegen deel van de Ecologische hoofdstructuur (EHS) bedraagt minimaal 2,5 km. Gezien het lokale karakter van de ingreep worden effecten op Natura 2000-gebieden en Ecologische Hoofdstructuur niet verwacht. Deze toetsing richt zich daardoor alleen op het beschermingsregime voortkomend uit de Flora- en faunawet.

Samengevat is voor de beoogde ontwikkeling de Flora- en faunawet van toepassing.

### **1.3 Methode**

De mogelijke aanwezigheid van beschermde planten- en/of diersoorten is in eerste instantie bepaald aan de hand van de volgende gegevens.

- Een oriënterend veldbezoek op 6 oktober 2011
- Regionale en landelijke verspreidingsatlassen en –data
- Vrij beschikbare gegevens van Particuliere Gegevensbeherende Organisaties (PGO's)
- Informatie verkregen via Dhr. J. Vos, ecooloog bij gemeente Zoetermeer.

Het oriënterende veldbezoek betreft geen volledige inventarisatie, maar is erop gericht te controleren in hoeverre soorten daadwerkelijk in het plangebied kunnen voorkomen of in hoeverre de locatie voldoet aan de eisen die deze soorten aan hun leefomgeving stellen.

Op basis van het oriënterende veldbezoek, habitateisen van soorten en deskundigenoordeel is een overzicht van de soorten gegeven, die daadwerkelijk in of nabij de planlocatie verwacht worden en/of aantoonbaar aanwezig zijn op basis van inventarisaties. De beoogde ontwikkeling is vervolgens getoetst op deze soorten.

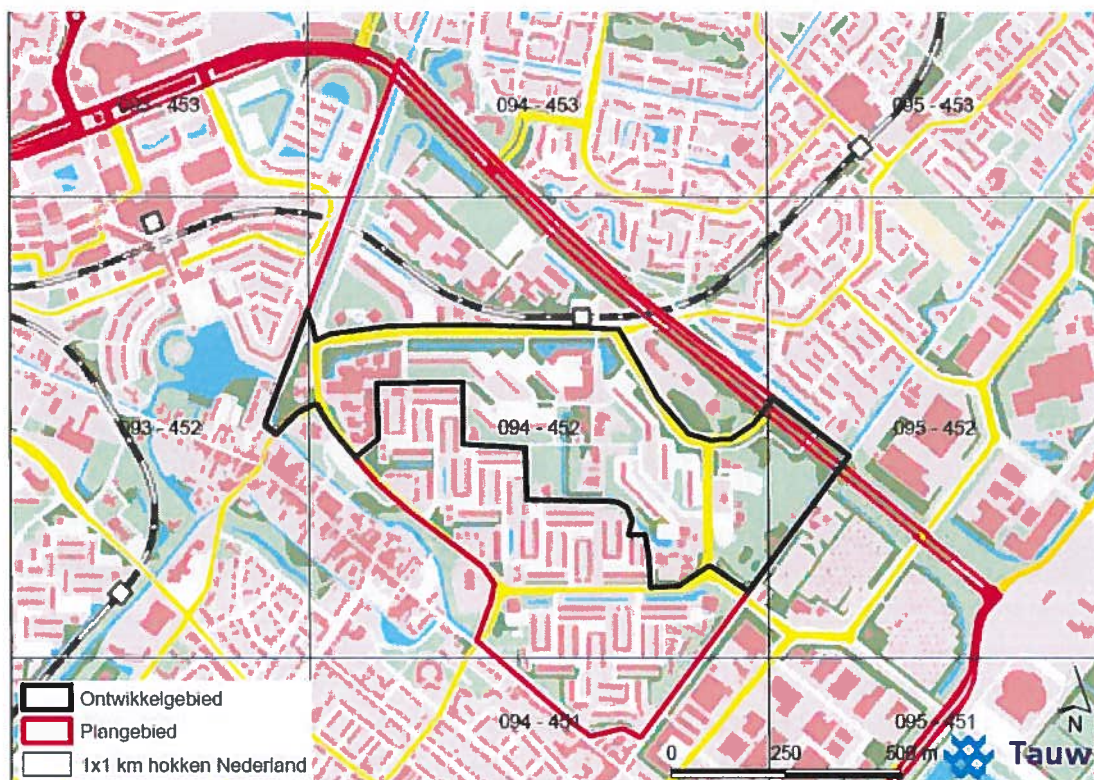
Ten aanzien van vigerend beleid, soortspecifieke informatie en andere gegevens is gebruik gemaakt van verschillende bronnen. Een totaaloverzicht van deze bronnen is opgenomen in hoofdstuk 2.

## 2 Locatie, ontwikkeling en aanwezige soorten

In dit hoofdstuk wordt een beschrijving gegeven van de huidige en toekomstige staat en gebruik van de planlocatie en de verwachte beschermde soorten op basis van verspreidingsgegevens, oriënterend veldbezoek en deskundigenoordeel.

### 2.1 Situatie en beoogde ontwikkeling

Om (globale) locaties aan te duiden wordt in de ecologie veel gebruik gemaakt van een raster van kilometerhokken, zogenaamde RD-coördinaten. Verspreidingsgegevens van dier- en plantensoorten worden veelal per kilometerhok gedocumenteerd. Het plangebied ligt in kilometerhok 093-452, 094-452 en 095-452. De onderstaande figuur 2.1 geeft de ligging van het plangebied en kilometerhokken weer.



Figuur 2.1 Ligging plangebied (globaal begrensd)

### *Plangebied / Ontwikkelgebied*

Het gebied waar de ontwikkelingen gepland zijn, is in fig. 2.1 zwart omlijnd. Het gaat om een woongebied met voornamelijk flats, weinig laagbouw en een aantal leegstaande scholen. De inrichting van het gebied bestaat uit gazons, enkele (begroeide) watergangen, struweel, groepjes en verspreid staande bomen en een paar bomenrijen. Aan de oostkant ligt een parkje met een waterpartij, extensief beheerd gazon en grotere bomen.



**Figuur 2.2** Diverse groene elementen en gebouwen in Palenstein

### *Beoogde ontwikkeling*

De beoogde ontwikkeling bestaat onder meer uit het slopen van een deel van de bestaande bouw (oude scholen, flats), realisatie van gestapelde nieuwbouw, aanleg infrastructuur, dempen van oude en graven van nieuwe watergangen en kappen van bomen en struweel. Bij de herinrichting worden nieuwe bomen en heesters geplant.

## **2.2 Soortverspreiding**

In de Flora- en faunawet wordt onderscheid gemaakt in drie tabellen beschermde soorten: tabel 1-soorten (niet bedreigd), tabel 2-soorten (beschermd) en tabel 3-soorten (strikt beschermd). Voor tabel 1-soorten geldt een vrijstelling bij ruimtelijke ontwikkelingen en bestendig beheer, onderhoud of gebruik. Deze soorten worden in dit rapport niet specifiek benoemd.

In deze paragraaf zijn de aanwezige door de Flora- en faunawet beschermde soorten geselecteerd. Op basis van verschillende literatuurbronnen is nader bekeken welke beschermde soorten in of in de omgeving van het plangebied voorkomen. Op basis van habitateisen, het oriënterend veldbezoek en deskundigenoordeel is een selectie gemaakt van de soorten die daadwerkelijk in of nabij de planlocatie verwacht worden.

#### *Flora*

Recente verspreidingsgegevens [Vos & Szegedi, 2011] tonen aan dat binnen het plangebied diverse beschermde tabel 2/3-soorten te verwachten zijn. Rietorchis is aanwezig langs de verschillende watergangen thv Rakkersveld en langs de flat Floris van Brederode. Tijdens het veldbezoek is tevens gekeken naar de aanwezigheid van geschikte groeiplaatsen voor soorten als Gele helmblom, Klein glaskruid, Stijf hardgras, Steenbreekvaren en Tongvaren. Hoewel de genoemde soorten niet zijn aangetroffen, is aanwezigheid exemplaren van één of meerdere van deze soorten niet op voorhand uit te sluiten. Bij Klein glaskruid en Stijf hardgras is een landelijke toename te zien, vooral binnen stedelijk gebied. De groeiplaatsen worden gevormd door allerlei steenachtige elementen als funderingen, bestrating, langs gevels en onder heggen. Tuinmuurtjes en bosbodems met vochtige en schaduwrijke groeiomstandigheden zijn geschikte locaties voor Tong- en Steenbreekvaren [Floron, 2008].

#### *Zoogdieren*

Verspreidingsgegevens tonen aan dat binnen het plangebied geen beschermde tabel 2/3-soorten te verwachten zijn [Stichting Zoogdierwerkgroep Zuid-Holland, 2008, Vos en Szegedi, 2011]. De bevindingen van het oriënterend veldbezoek ondersteunen deze conclusie.

#### *Vleermuizen*

Hoewel vleermuizen zoogdieren zijn, worden deze -vanwege hun afwijkende eigenschappen- als afzonderlijke groep behandeld.

Verspreidingsgegevens tonen aan dat binnen (of in de omgeving van) het plangebied Gewone dwergvleermuis, Ruige dwergvleermuis, Laatvlieger, Rosse vleermuis, Gewone grootoorvleermuis, Watervleermuis, Meervleermuis en Tweekleurige vleermuis is vastgesteld [Stichting Zoogdierwerkgroep Zuid-Holland, 2008, Vos & Szegedi, 2011] .

Een gebied kan voor vleermuizen diverse functies hebben, De belangrijkste zijn:

- Paar- en/of verblijfplaats gebouwbewonende soorten
- Paar- en/of verblijfplaats boombewonende soorten
- Vaste vliegroute
- Foerageergebied



De te slopen huizen, flats en schoolgebouwen zijn tijdens het veldbezoek beoordeeld als geschikt voor verblijfplaatsen van *gebouwbewonende* vleermuizen. Een ruimte van 1,5 centimeter is voor vleermuizen vaak al voldoende om toegang te krijgen tot spouwmuren, ruimte onder dakbetimmeringen en achter boeiboorden etc.

In het plangebied staan verschillende oude bomen met holtes, waarin ook *boombewonende* vleermuizen verblijfplaatsen kunnen hebben.

De laanbeplantingen langs sommige wegen kunnen geschikt zijn als vliegroutes voor vleermuizen, evenals de watergangen in het gebied. Boven de grasvelden, braakliggende terreinen en open water kunnen vleermuizen hun jachtgebied hebben.



**Figuur 2.3 Oude bomen en leegstaande gebouwen; verschillende functies voor verschillende vleermuissoorten**

Welke functie het gebied kan hebben is per soort verschillend, maar aanwezigheid van vaste vliegroutes en foerageergebieden zijn voor alle soorten relevant. Hieronder is aangegeven welke soorten met betrekking tot verblijfplaatsen afhankelijk zijn van gebouwen, en welke van bomen:

- Gewone grootoorvleermuis gebouwen en bomen (zolders, bunkers en holtes in bomen)
- Laatvlieger gebouwen (m.n. spouwmuren, gevelbekleding, dakpannen etc.)
- Gewone dwergvleermuis gebouwen (m.n. spouwmuren etc.)
- Rosse vleermuis bomen
- Ruige dwergvleermuis bomen
- Watervleermuis bomen
- Meervleermuis gebouwen (m.n. spouwmuren, gevelbekleding, dakpannen etc.)
- Tweekleurige vleermuis gebouwen (m.n. hoogbouw in stedelijk gebied)

Alle vleermuizen zijn beschermd onder tabel 3 van de Flora- en faunawet.

In 2005 en 2008 heeft onderzoek naar het voorkomen van vleermuizen in Zoetermeer plaatsgevonden. Hierbij is onder meer aangetoond dat:

- Een deel van de Zegwaardse wetering en een deel van de Leidse wallenwetering fungeren als vaste vliegroute voor de Gewone dwergvleermuis
- Het groene middengebied tussen de hoog- en laagbouw en de Schoutenhoek aan de uiterste westzijde van het plangebied fungeert als foerageergebied en als (netwerk van) verblijfplaatsen voor Gewone dwergvleermuis
- De noord-oosthoek van Palenstein (de groene driehoek van Aalstlaan, Zegwaardseweg, Australiëweg) fungeert als foerageergebied van de Gewone dwergvleermuis.
- Mogelijke verblijfplaatsen van de Tweekleurige vleermuis aanwezig zijn in de hoge flats in Palenstein

#### *Vogels*

De soortgroep vogels heeft in de Flora- en faunawet een bijzondere status: Alle broedende vogels, hun broedplaatsen én de functionele omgeving van de broedplaatsen beschermd tijdens de broedperiode. Uit de verspreidinggegevens [SOVON 2002, Vos en Szegedi, 2011] blijkt dat diverse algemeen voorkomende soorten (zang-)vogels jaarlijks binnen het plangebied broeden, waaronder Merel, Roodborst, Tjiftjaf, Winterkoning, Houtduif et cetera.

Tevens zijn rust- en verblijfplaatsen en de functionele omgeving van een aantal vogelsoorten jaarrond beschermd. Hierbij wordt onderscheid gemaakt in vijf categorieën: de nesten van categorie 1 tot en met 4 zijn jaarrond beschermd, de nesten van categorie 5 in principe alleen tijdens de broedperiode. Hierbij geldt echter dat wanneer 'zwaarwegende feiten of ecologische omstandigheden' dat rechtvaardigen, ook de nesten van categorie 5 soorten jaarrond beschermd kunnen zijn (zie ook bijlage 2, Toelichting natuurwetgeving).

Volgens de verspreidinggegevens is de aanwezigheid van territoria van de volgende *categorie 1-4-soorten* binnen -of in de directe omgeving van- het plangebied vastgesteld: Gierzwaluw, Huismus, en Sperwer [Vos en Szegedi, 2011]. Tijdens het veldbezoek is vastgesteld dat er voor deze soorten ook daadwerkelijk geschikte broedlocaties aanwezig zijn.

Van de *categorie 5-vogelsoorten* is volgens de verspreidinggegevens Groene specht mogelijk broedvogel binnen het plangebied (oostkant, parkje Van Aalstlaan / Zegwaartseweg). [NDFF, 2011] Deze soort is opgenomen op de Rode Lijst. Op basis daarvan geldt dat sprake is van 'zwaarwegende feiten of ecologische omstandigheden', waardoor ook eventueel aanwezige nesten van deze Groene specht als jaarrond beschermd moeten worden beschouwd.

### *Amfibieën*

Op basis van verspreidingsgegevens [Herder et al., 2009 & Creemers et al., 2009, Vos en Szegedi, 2011] is het voorkomen van beschermde tabel 2/3-soorten van amfibieën uitgesloten. Tijdens het veldbezoek is de biotoop binnen het plangebied wel als 'potentieel geschikt tijdens uitvoeringsfase' voor rugstreeppad beoordeeld. De afstand tot de vindplaatsen van Rugstreeppad (minimaal 5 km), en de fysieke barrières tussen deze vindplaatsen en het plangebied zijn echter zodanig, dat aanwezigheid van deze soort –ook tijdens de uitvoeringsfase- is uit te sluiten. Er is daarom ook geen sprake van een negatief effect.

### *Reptielen*

Op basis van verspreidingsgegevens [Herder et al., 2009 & Creemers et al., 2009, Vos en Szegedi, 2011] is het voorkomen van beschermde tabel 2/3-soorten van reptielen uitgesloten. Tijdens het veldbezoek is ook vastgesteld dat er geen geschikt biotoop voor beschermde soorten aanwezig is. Gezien de afwezigheid van geschikt biotoop, is geen sprake van een negatief effect op populaties van beschermde reptielen.

### *Vissen*

Recent uitgevoerd onderzoek [Vos & Szegedi, 2011] toont aan dat beschermde tabel 2/3-soorten van vissen als Bittervoorn en Kleine modderkruiper in/in de omgeving van het plangebied zijn aangetroffen.

Op een klein aantal plekken buiten het plangebied is Bittervoorn vastgesteld (hoger gelegen wateringen en het Westerpark). Ten oosten van de bebouwde kom van Zoetermeer is geschikt leefgebied aanwezig voor Bittervoorn aanwezig. Deze watergangen staan echter niet in verbinding met de watergangen in het plangebied, en aanwezigheid van deze soort is op basis van de beschikbare informatie uit te sluiten.

Kleine modderkruiper komt vrij algemeen voor in Zoetermeer. Tijdens het veldbezoek is vastgesteld dat geschikt biotoop in de vorm van begroeide watergangen met een laag(je) bagger voor deze soort aanwezig is.

### *Dagvlinders*

Diverse dagvlinders hebben in de Flora- en faunawet een beschermde status. Op basis van verspreidingsgegevens [Bos et al., 2006 en EIS-Nederland et al., 2007, Vos en Szegedi, 2011 ] worden binnen of nabij het plangebied geen beschermde dagvlinders verwacht (hoewel een enkel zwervend exemplaar nooit is uit te sluiten). Gezien de afwezigheid van geschikt biotoop, is geen sprake van een negatief effect op populaties van beschermde dagvlinders.

### *Libellen*

Diverse libellen zijn in de Flora- en faunawet beschermd. Op basis van verspreidingsgegevens [Dijkstra et al., 2002 en EIS-Nederland et al., 2007, Vos en Szegedi, 2011] worden binnen of nabij het plangebied geen beschermde libellen verwacht (hoewel net als bij dagvlinders een enkel zwervend exemplaar nooit is uit te sluiten). Gezien de afwezigheid van geschikt biotoop, is geen sprake van een negatief effect op populaties van beschermde libellen.



*Overige ongewervelden*

Als ongewervelden zijn in de Flora- en faunawet naast dagvlinders en libellen ook enkele kevers (zoals het Vliegend hert, Brede geelrandwaterroofkever, Gestreepte waterroofkever), weekdieren (zoals de Platte schijfhoren) en een kreeftachtige (Rivierkreeft) beschermd door de Flora- en faunawet. Het plangebied en directe omgeving voorzien voor geen van deze soorten in een geschikt habitat en/of bevat geen geschikte (landschaps)elementen. Dit wordt ondersteund door de beschikbare inventarisatiegegevens [Vos en Szegedi, 2011] De aanwezigheid van en effecten op deze soorten worden dan ook uitgesloten.

**2.3 Samenvatting aanwezige tabel 2/3-soorten**

Op basis van de verspreidingsgegevens uit de beschikbare literatuurbronnen en het oriënterende veldbezoek zijn in de onderstaande tabel 2.1 de soorten weergegeven, waarvan verwacht wordt dat deze in of in de nabije omgeving van het plangebied voor kunnen komen. In de tabel zijn de alleen de zwaarder beschermde soorten opgenomen (Flora- en faunawet tabel 2 en 3). De licht beschermde soorten (tabel 1) waarvoor veelal een vrijstelling geldt zijn niet genoemd. Rode Lijstsoorten zonder beschermde status zijn evenmin opgenomen.

**Tabel 2.1 Beschermde soorten (tabel 2/3 of kwalificerend voor Natura 2000-gebied) die op basis van verspreidingsgegevens, veldbezoek en deskundigenoordeel in of in de nabije omgeving van het plangebied voor kunnen komen.**

<b>Soortgroep</b>	<b>Verwachte soorten (tabel 2/3)</b>
Flora	Rietorchis, Klein glaskruid, Stijf hardgras, Steenbreekvaren, Tongvaren, Gele helmbloem
Zoogdieren	<i>Geen tabel 2- of 3-soorten en/of relevante habitatrichtlijnsoorten verwacht</i>
Vleermuizen	Laatvlieger, Gewone dwergvleermuis, Ruige dwergvleermuis, Grootoorvleermuis, Rosse vleermuis, Tweekleurige vleermuis, Meervleermuis, Watervleermuis
Vogels (algemeen)	Diverse (algemene) broedende vogelsoorten
Vogels (vaste verblijfplaatsen)	Categorie 1-4-soorten: Gierzwaluw, Huismus en Sperwer Categorie 5-soort: Groene specht,
Reptielen	<i>Geen tabel 2- of 3-soorten en/of relevante habitatrichtlijnsoorten verwacht</i>
Amfibieën	<i>Geen tabel 2- of 3-soorten en/of relevante habitatrichtlijnsoorten verwacht</i>
Vissen	Kleine modderkruiper
Dagvlinders	<i>Geen tabel 2- of 3-soorten en/of relevante habitatrichtlijnsoorten verwacht</i>
Libellen	<i>Geen tabel 2- of 3-soorten en/of relevante habitatrichtlijnsoorten verwacht</i>
Overige ongewervelden	<i>Geen tabel 2- of 3-soorten en/of relevante habitatrichtlijnsoorten verwacht</i>

Kenmerk R001-4791062ARY-nja-V02-NL

---

## 3 Toetsing Flora- en faunawet

**In dit hoofdstuk wordt antwoord gegeven op de vragen: In welke mate worden door de Flora- en faunawet beschermde soorten planten of dieren door de beoogde activiteiten beïnvloed en zijn hiervoor mitigerende maatregelen en/of ontheffing noodzakelijk?**

### 3.1 Inleiding

De bescherming van inheemse dier- en plantensoorten is vastgelegd in de Flora- en faunawet. De wet maakt onderscheid in drie categorieën beschermde soorten namelijk:

- Tabel 1-soorten: De meest algemene, niet bedreigde soorten. Voor deze soorten geldt een vrijstellingsregeling bij ruimtelijke ontwikkelingen, bestendig gebruik of beheer en onderhoud
- Tabel 2-soorten: Beschermde soorten. Hiervoor geldt een vrijstelling bij ruimtelijke ontwikkelingen, bestendig gebruik of beheer en onderhoud mits wordt gehandeld volgens een geaccordeerde en door de initiatiefnemer onderschreven gedragscode
- Tabel 3-soorten: Strikt beschermde soorten waaronder de Habitatrictlijnsoorten en een selectie van bedreigde soorten

In de Flora- en faunawet is tevens een zorgplicht opgenomen. Deze zorgplicht geldt altijd en voor alle planten en dieren, of ze beschermd zijn of niet, ook als er ontheffing of vrijstelling is verleend.

Een nadere beschrijving van de Flora- en faunawet is opgenomen in bijlage 2.

### 3.2 Overzicht effecten

De beoogde (ruimtelijke) ingreep heeft een mogelijk effect op beschermde dier- en plantensoorten. Hierbij is onderscheid te maken in tijdelijke en permanente invloeden die effecten kunnen veroorzaken. Dit zijn:

*Tijdelijke invloeden:*

- Toename geluid en trillingen bij bouw-, grond- en graafwerken
- Tijdelijk ongeschikt raken van biotopen als struweel, bomen, ruigtes en gebouwen
- Gebruik kunstlicht tijdens de bouwfase
- Tijdelijke demping bestaande watergangen
- Verhoogde aanwezigheid en beweging van mensen en machines

*Permanente invloeden (door wijziging inrichting en gebruik):*

- Verdwijnen van gebouwen, beplanting en watergangen (leefgebied)
- Aanleg infrastructuur: paden, wegen, parkeerplaatsen et cetera
- Toename geluid en beweging

### 3.3 Toetsing aanwezige soorten

In het vorige hoofdstuk is beschreven in hoeverre (strikt) beschermde dier- en plantensoorten daadwerkelijk in het plangebied kunnen voorkomen en/of in hoeverre het voldoet aan de eisen die deze soorten aan hun leefomgeving stellen.

In deze paragraaf is getoetst of het beoogde voornemen een effect kan hebben op de verwachte aanwezige beschermde soort(en). Soortgroepen waarbij in het vorige hoofdstuk al is aangegeven dat er geen effect wordt verwacht blijven in dit hoofdstuk dan ook verder buiten beschouwing.

De Flora- en faunawet gaat uit van het voorzorgsbeginsel en stelt dat effecten *met zekerheid* moeten kunnen worden uitgesloten. Wanneer effecten mogelijk zijn, en wanneer op basis van het oriënterend veldbezoek of actuele verspreidingsgegevens niet met zekerheid vast te stellen is of een soort aanwezig is, kan daarom nader onderzoek noodzakelijk zijn.

#### *Flora*

Binnen het plangebied is aanwezigheid van de beschermde Rietorchis vastgesteld. Op basis van de beschikbare gegevens en de aanwezigheid van geschikt habitat binnen het plangebied is tevens het voorkomen van de volgende plantsoorten niet uitgesloten: *Klein glaskruid, Stijf hardgras, Steenbreekvaren, Tongvaren en Gele helmbloem*.

Omdat bij de sloop van gebouwen, graafwerkzaamheden en herinrichting van het gebied exemplaren van deze soorten of geschikte groeiplaatsen kunnen verdwijnen, is een negatief effect op beschermde vaatplanten niet op voorhand uit te sluiten. Omdat in dit stadium nog niet zeker is of en waar beschermde vaatplanten in het plangebied aanwezig zijn, is nader onderzoek noodzakelijk

#### *Vleermuizen*

Op basis van de verspreidingsgegevens en het huidige biotoop is tijdens het veldbezoek het plangebied (in meer of mindere mate) als geschikt beoordeeld voor *Laatvlieger, Gewone dwergvleermuis, Rosse vleermuis, Ruige Dwergvleermuis, Tweekleurige vleermuis, Grootoorvleermuis, Meervleermuis en Watervleermuis*. De herinrichting van het gebied kan zowel in de inrichting- als in de gebruiksfase effecten hebben op deze soortgroep. Deze worden hieronder per functie voor vleermuizen behandeld.

#### Verblijfplaatsen

Omdat gebouwen worden gesloopt en oude bomen verdwijnen, is een direct effect op eventueel aanwezige verblijfplaatsen van vleermuizen niet op voorhand uitgesloten.

#### Foerageergebieden

Door het verdwijnen van watergangen, struweel, bomen en open plekken in het terrein zal het areaal aan beschikbaar en geschikt foerageergebied wijzigen. Omdat er ook nieuwe aanleg plaatsvindt, is in dit stadium nog niet te zeggen welk effect dit op deze functie heeft. Gelet op het conceptontwerp is in de uiteindelijke situatie geen wezenlijke verandering te verwachten.

### Vliegroutes

Vliegroutes zijn van belang voor vleermuizen om van verblijfplaatsen naar foerageergebieden te vliegen alsmede tussen foerageergebieden te kunnen bewegen. Lijnvormige elementen in het landschap vormen vaak een onderdeel van de vliegroutes. Omdat bomen, struweel, watergangen en gebouwen verdwijnen, is een effect op bestaande vliegroutes niet op voorhand uit te sluiten.

### *Vogels*

Alle broedende vogels, hun broedplaatsen en de functionele omgeving van de broedplaatsen zijn beschermd tijdens de broedperiode. Bouw- en grondwerkzaamheden en het verwijderen van bomen en struiken dienen gezien te worden als een voor vogels versturende activiteit.

Voor de volgende jaarrond beschermde categorie 1-4 soorten geldt dat het op voorhand niet is uit te sluiten dat met de herinrichting van het plangebied ook buiten het broedseizoen een effect optreedt: *Gierzwaluw, Huismus en Sperwer*.

Van de (mogelijk) aanwezige categorie 5-vogelsoorten is *Groene specht* opgenomen op de Rode lijst. Op basis daarvan geldt dat voor deze soort sprake is van 'zwaarwegende feiten of ecologische omstandigheden', waardoor ook eventueel aanwezige nesten van deze soorten als jaarrond beschermd moeten worden beschouwd.

### Beschermde nestlocaties in gebouwen

Relevant voor: *Gierzwaluw, Huismus*, (categorie 1-4)

### Beschermde nestlocaties in bomen en struweel.

Relevant voor: *Sperwer* (categorie 1-4)  
*Groene Specht* (categorie 5)

Bij realisatie van de geplande ontwikkelingen verdwijnen bomen en gebouwen. Als op deze locaties jaarrond beschermde nestlocaties aanwezig zijn, is niet uit te sluiten dat deze vernietigd of beschadigd worden. Omdat in dit stadium nog niet zeker is of en waar jaarrond beschermde nesten van genoemde soorten in het gebied aanwezig zijn is nader onderzoek noodzakelijk.

### *Vissen*

Het dempen van watergangen heeft een negatief effect op vissen en op hun leefgebied. Binnen het plangebied is het voorkomen van de beschermde soort *Kleine modderkruiper* niet op voorhand uitgesloten. Omdat in dit stadium nog niet zeker is of deze soort daadwerkelijk in het gebied aanwezig is, is nader onderzoek noodzakelijk.

### 3.4 Conclusies toetsing Flora- en faunawet

In de onderstaande tabel zijn de beschermde tabel 2- en 3-soorten uit de Flora- en faunawet opgenomen waarvan niet uitgesloten kan worden dat zij geschaad worden door de ingreep. Eventueel overtreden verbodsbepalingen uit de Flora- en faunawet zijn eveneens weergegeven.

Afhankelijk van de tijd tussen dit onderliggende onderzoek en van de sloop van gebouwen en verwijderen van bomen en struiken, kan een actualiserend of aanvullend onderzoek noodzakelijk zijn naar de aanwezigheid van beschermde planten- en diersoorten. Met name bij het in ongebruik raken van grond en/of bebouwing is de kans op (nieuw)vestiging van beschermde soorten aanwezig. De conclusies van dit onderzoek zijn daarom hooguit enkele jaren geldig.

Tabel 3.1 Flora- en faunawet soorten (tabel 2/3) die mogelijk geschaad worden

Soortgroep	Soorten planlocatie	Verbodsbepalingen*
Flora	<i>Mogelijke aantasting van Rietorchis, Klein glaskruid, Stijf hardgras, Steenbreekvaren, Tongvaren en Gele helmbloem</i>	Artikel 2, 8, 13
Broedvogels	<i>Mogelijke aantasting van broedende vogels</i>	Artikel 2, 9, 10, 11 en 12
Broedvogels, vaste verblijfplaatsen	<i>Mogelijk aantasting van vaste verblijfplaatsen van Huismus, Gierzwaluw, Sperwer, Groene specht</i>	Artikel 2, 9, 10 en 11
Vleermuizen	<i>Mogelijke aantasting van Laatvlieger, Gewone dwergvleermuis, Ruige dwergvleermuis, Grootoorvleermuis, Rosse vleermuis, Tweekleurige vleermuis, Meervleermuis, Watervleermuis</i>	Artikel 2, 9, 10 en 11
Vissen	<i>Mogelijke aantasting Kleine modderkruiper</i>	Artikel 2, 9, 10, en 11

**\*Toelichting verbodsbepalingen tabel:**

Artikel 2: Zorgplicht en Zorgvuldig handelen ten aanzien van alle plant- en diersoorten, al dan niet beschermd

Artikel 8: Verbod: plukken, uitsteken, vernielen, beschadigen of verwijderen van beschermde planten

Artikel 9: Verbod: opsporen, vangen, bemachtigen, doden, verwonden van beschermde dieren

Artikel 10: Verbod: opzettelijk verontrusten van beschermde dieren

Artikel 11: Verbod: wegnemen, verstoren, aantasten van verblijfplaatsen en voortplantingsplaatsen

Artikel 12: Verbod: zoeken, rapen, beschadigen, vernielen of uit nesten nemen van eieren

Artikel 13: Verbod: onder zich hebben van beschermde planten, dieren, eieren of producten hiervan

### **3.4.1 Mitigatieplan en/of ontheffing**

Bij het treffen van voldoende mitigerende maatregelen kan overtreding van de verbodsbepalingen van de Flora- en faunawet mogelijk worden voorkomen. Hieronder worden enkele maatregelen per soortgroep genoemd:

#### *Flora*

Mogelijkheden om de effecten op beschermde te mitigeren bestaan onder meer uit het creëren van geschikte groeiomstandigheden op andere locaties in de directe omgeving en het eventueel verplanten van exemplaren. E.e.a. is sterk afhankelijk van de soort en de huidige groeiplaatsen. Mitigatiemethoden dienen in een ecologisch werkprotocol soortspecifiek uitgewerkt te worden.

#### *Broedvogels*

Voor het verstoren of doden van broedende vogels en de functionele leefomgeving wordt doorgaans geen ontheffing verleend. Als werkzaamheden toch tijdens het broedseizoen zijn gepland, kan in overleg met een terzake kundig ecooloog een ecologisch werkprotocol worden opgesteld, waarin de specifieke maatregelen worden omschreven waardoor verstoring van broedende vogels is uitgesloten.

#### *Jaarrond beschermde nestlocaties van vogels*

Door sloop van gebouwen en het verwijderen van bomen verdwijnen mogelijk jaarrond beschermde nestlocaties van Gierzwaluw, Huismus, Sperwer en Groene specht. Als nader onderzoek heeft uitgewezen of, en -zo ja- waar deze nestlocaties aanwezig zijn, kan in overleg met een terzake kundig ecooloog een plan opgesteld worden, waarin wordt aangegeven op welke wijze het verloren gaan van deze locaties wordt gecompenseerd. Hierbij kan men danken aan het gebruik van speciale dakpannen voor Gierzwaluw en Huismus, en aanpassingen in het ontwerp met betrekking tot te kappen en herplant van bomen.

#### *Vleermuizen*

Door sloop van gebouwen en het verwijderen van bomen verdwijnen mogelijk vaste verblijfplaatsen van vleermuizen. Als nader onderzoek heeft uitgewezen of, waar en welke vleermuissoorten zich in het plangebied bevinden, kan in overleg met een terzake kundig ecooloog een mitigatieplan opgesteld worden, waarin wordt aangegeven op welke wijze het verloren gaan van vaste verblijfplaatsen wordt gecompenseerd.

Door tijdens de bouw aanpassingen te doen in planning, gebruik te maken van kunstlicht en geluidsbeperkende maatregelen etcetera, kunnen de effecten op vleermuizen beperkt worden.

#### *Vissen*

Als uit nader onderzoek blijkt dat Kleine modderkruiper binnen het plangebied voorkomt, kunnen de watergangen vooruitlopend op de werkzaamheden afgevist te worden, waarna de vissen verplaatst worden naar geschikt leefgebied in watergangen in de omgeving. Deze werkzaamheden dienen in een ecologisch werkprotocol verder beschreven en uitgewerkt te worden.

Bij voldoende mitigerende maatregelen is een ontheffing onnodig. Het verdient de aanbeveling het mitigatieplan vooraf te laten goedkeuren door het Ministerie van EL&I. Dit dient te gebeuren door het indienen van een ontheffingsaanvraag, waarbij de goedkeuring van de mitigerende maatregelen gegeven wordt in de vorm van een afwijzing van de ontheffingsaanvraag.

Geconcludeerd wordt dat bij afdoende mitigerende maatregelen geen sprake is van een overtreding van verbodsbepalingen. De noodzaak tot het daadwerkelijk in bezit hebben van een goedgekeurd mitigatieplan of een ontheffing is gekoppeld aan de uitvoeringsfase. De ruimtelijke vergunning- en planprocedures kan daarom doorgang vinden. Het laten goedkeuren van het mitigatieplan én het uitvoeren van de bijbehorende mitigerende maatregelen dient echter vóór aanvang van de werkzaamheden afgerond te zijn. Bij formele ontheffingsaanvragen dient rekening gehouden te worden met een proceduretijd die kan oplopen tot zes maanden.

### **3.4.2 Nader onderzoek**

De Flora- en faunawet gaat uit van het voorzorgsbeginsel en stelt dat een overtreding van verbodsbepalingen *met zekerheid* moet kunnen worden uitgesloten. Uitsluitel is alleen mogelijk op basis van voldoende en actuele gegevens. Wanneer negatieve effecten op soorten mogelijk zijn, en wanneer op basis van het oriënterend veldbezoek of actuele verspreidingsgegevens niet met zekerheid vast te stellen is of een soort aanwezig is, is daarom nader onderzoek naar de aanwezigheid van deze soorten noodzakelijk. Ook bij het aanvragen van een eventuele ontheffing of indienen van een mitigatieplan dient de aanwezigheid en de exacte locaties van de betreffende soort aangetoond te worden. Hierbij geldt een 'omgekeerde bewijslast waarbij de initiatiefnemer verantwoordelijkheid draagt.

In dit geval is nader onderzoek noodzakelijk naar aanwezigheid van:

#### *Flora*

- Rietorchis
- Klein glaskruid
- Stijf hardgras
- Gele helmbloem
- Steenbreekvaren
- Tongvaren

#### *Vogels*

- Gierzwaluw
- Huismus
- Sperwer
- Groene specht



#### *Vleermuizen*

- Laatvlieger
- Gewone dwergvleermuis
- Ruige dwergvleermuis
- Rosse vleermuis
- Tweekleurige vleermuis
- Watervleermuis

#### *Vissen*

- Kleine modderkruiper

### **3.4.3 Planning en ruimte voor pionierssoorten**

Door het tijdig uitvoeren van sloop van gebouwen en verwijderen van bomen en struiken kan het plangebied onaantrekkelijk gemaakt / gehouden worden teneinde eventuele (nieuw)vestiging van beschermde soorten te voorkomen. Dit kan echter pas nadat zeker gesteld is dat er zich geen beschermde soorten aanwezig zijn. Wanneer de sloop van gebouwen en verwijderen van bomen en struiken plant technisch nog niet nodig is, zou echter ook in overleg getreden kunnen worden met het Ministerie van EL&I over het *vooraf* toestaan van de uiteindelijke verwijdering van eventueel *naderhand* vestigende beschermde dier- of plantensoorten. Op deze manier kan het in gebruik zijnde plangebied tijdelijk ruimte bieden aan pionierssoorten

Kenmerk R001-4791062ARY-nja-V02-NL

---

## 4 Conclusies en aanbevelingen

### 4.1 Flora en faunawet

Voor een aantal soortgroepen geldt dat op voorhand niet kan worden uitgesloten dat de beoogde ontwikkeling een negatief effect heeft. Dat geldt voor vleermuizen, broedvogels en een aantal jaarrond beschermde nestlocaties van vogels.

### 4.2 Vervolg / planning

#### *Opstellen mitigatieplan en/of ontheffing*

Bij het treffen van voldoende mitigerende maatregelen kan een aantasting van de 'functionele omgeving' van de verblijfslocaties van de mogelijk aanwezige beschermde soorten worden voorkomen, en daarmee tevens een overtreding van de verbodsbepaling van artikel 11 van de Flora- en faunawet. Of beschermde soorten daadwerkelijk aanwezig zijn moet worden uitgewezen door het nader onderzoek (zie ook par. 3.4.2).

Mitigatie bestaat onder meer uit de aanpassing van bepaalde werkzaamheden op de periode waarin deze uitgevoerd kunnen worden. Ook door in het ontwerp ruimte te creëren voor het plaatsen en/of inbouwen van vleermuiskasten, gierzwaluw dakpannen, huismusvides et cetera kan mitigatie worden gerealiseerd.

Bij voldoende mitigerende maatregelen is een ontheffing mogelijk niet noodzakelijk. Het verdient de sterke aanbeveling het mitigatieplan vooraf te laten goedkeuren door het Ministerie van EL&I. Dit dient te gebeuren door het indienen van een ontheffingsaanvraag, waarbij de goedkeuring van de mitigerende maatregelen gegeven wordt in de vorm van een zogenaamde 'positieve afwijzing' van de ontheffingsaanvraag.

#### *Planning en geldigheid*

Afhankelijk van de tijd tussen dit onderliggende onderzoek en van de sloop van gebouwen en verwijderen van bomen en struiken, kan een actualiserend of aanvullend onderzoek noodzakelijk zijn naar de aanwezigheid van beschermde planten- en diersoorten. Met name bij het in ongebruik raken van grond en/of bebouwing is de kans op (nieuw)vestiging van beschermde soorten aanwezig. De conclusies van dit onderzoek zijn daarom hooguit enkele jaren geldig.

#### *Looptijd nader onderzoek*

Voor het indienen van een ontheffingsaanvraag of het opstellen van een mitigatieplan, zijn exacte gegevens nodig met betrekking tot beschermde soorten en het eventueel voorkomen binnen het plangebied. In dit geval is nader onderzoek noodzakelijk naar aanwezigheid van:

#### *Flora:*

- Rietorchis
- Klein glaskruid
- Stijf hardgras
- Gele helmbloem
- Steenbreekvaren
- Tongvaren

Inventarisatie naar de genoemde vaatplanten kan worden uitgevoerd in de periode april-juli.

#### *Vogels:*

- Gierzwaluw
- Huismus
- Sperwer
- Groene specht

Sperwer broedt doorgaans in door Eksters of Zwarte kraai gebouwde nesten. Door deze in najaar / winter alvast in kaart te brengen, kan aansluitend in het voorjaar gericht gezocht worden naar eventueel aanwezige broedende Sperwers. Dit geldt ook voor het inspecteren van potentieel geschikte bomen voor Groene specht, waarbij gericht gezocht wordt naar nestholtes. In het voorjaar is het vervolgens relatief eenvoudig om vast te stellen of en -zo ja- waar Groene specht in het plangebied broedt.

Voor het daadwerkelijk vaststellen of uitsluiten van aanwezigheid van genoemde vogelsoorten, moet in het voorjaar en de zomer een aantal maal geïnventariseerd worden. Inventarisatie van Huismus, Sperwer en Groene specht kan vanaf maart worden gestart, en wordt uiterlijk eind mei afgerond.

Gierzwaluw zoekt in Nederland pas vanaf begin mei de vaste broedlocaties op. Het inventariseren van Gierzwaluw en het bepalen van de exacte nestlocaties wordt eenvoudiger naarmate het broedseizoen vordert. Daardoor kan het nader onderzoek voor vogels tot in de nazomer doorlopen.

#### *Vleermuizen:*

- Laatvlieger
- Gewone dwergvleermuis
- Ruige dwergvleermuis

- Rosse vleermuis
- Tweekleurige vleermuis
- Watervleermuis

Inventarisatie van vleermuizen start doorgaans in maart, en eindigt niet voor oktober.

*Vissen*

- Kleine modderkruiper

Inventarisatie van deze vissoort met schepnet kan plaatsvinden in de periode mei-okt.

Na verwerking en interpretatie van de inventarisatiegegevens kan een conclusie worden getrokken met betrekking tot het voorkomen van beschermde soorten, en de functie van het plangebied.

Kenmerk R001-4791062ARY-nja-V02-NL

---

## 5 Literatuur

[Bos, F., M. Bosveld, D. Groenendijk, C. van Swaay., I. Wynhoff en De Vlinderstichting, 2006]  
De dagvlinders van Nederland, verspreiding en bescherming (Lepidoptera: Hesperioidea, Papilionoidea). Nederlandse Fauna deel 7, Nationaal Natuurhistorisch Museum Naturalis, KNNV Uitgeverij en European Invertebrate Survey – Nederland, Leiden.

[Broekhuizen S., B. Hoekstra, V. van Laar, C. Smeenk & J.B.M. Thissen, 1992]  
Atlas van de Nederlandse zoogdieren. Stichting Uitgeverij Koninklijke Nederlandse Natuurhistorische Vereniging, Utrecht.

[Creemers, R.C.M. en J.J.C.W. van Delft (RAVON), 2009]  
De amfibieën en reptielen van Nederland. Nederlandse Fauna 9. Nationaal Natuurhistorisch Museum Naturalis, European Invertebrate Survey – Nederland, Leiden. KNNV Uitgeverij, Utrecht, 2009, ISBN 978-9050-113007.

[Dijkstra, K.D. B., V.J. Kalkman, R. Ketelaar & M.J.T. van der Weide, 2002]  
De Nederlandse Libellen (Odonata), Nederlandse fauna 4. Nederlandse Vereniging voor Libellenstudie. Nationaal Natuurhistorisch Museum Naturalis, KNNV Uitgeverij & European Invertebrate Survey-Nederland, Leiden.

[EIS-Nederland, De Vlinderstichting en de Nederlandse vereniging voor Libellenstudie, 2007]  
Waarnemingenverslag 2007. Dagvlinders, libellen en sprinkhanen. Uitgegeven door EIS-Nederland, De Vlinderstichting en de Nederlandse Vereniging voor Libellenstudie.

[Floron,] 2008  
Bescherming muurplanten vraagt nieuw beleid. Floron Nieuws, nmr 8, april 2008

[Herder J.E., A. van Diepenbeek & R.C.M. Creemers R, 2009]  
Verspreidingsonderzoek reptielen en amfibieën 2008. Stichting RAVON, Nijmegen. Rapport 2009-03.

[Limpens H., K. Mostert & W. Bongers, 1997]  
Atlas van de Nederlandse vleermuizen, Onderzoek naar verspreiding en ecologie. Stichting Uitgeverij Koninklijke Nederlandse Natuurhistorische Vereniging, Utrecht.

[LNV, Dienst Regelingen, 2009]  
Wijziging beoordeling ontheffing Flora- en faunawet bij ruimtelijke ingrepen. Inclusief Uitleg aangepaste beoordeling ontheffing ruimtelijke ingrepen, en Aangepaste lijst jaarrond beschermd vogelnesten. Kenmerk ffw2009.corr.046. 25 augustus 2009.

[Mostert K., Willemsen J., 2008]

Werkatlas verspreiding zoogdieren in Zuid-Holland, 2000-2008. Stichting Zoogdierenwerkgroep Zuid-Holland, Delft, 1 december 2008.

[Struijk, R.P.J.H., Kranenbarg J., Bruin de A., 2010]

Verspreidingsonderzoek vissen 2009. Stichting RAVON, Nijmegen.

[Vos & Szegedi, 2011]

Veldgids beschermde planten en dieren Zoetermeer, maart 2011



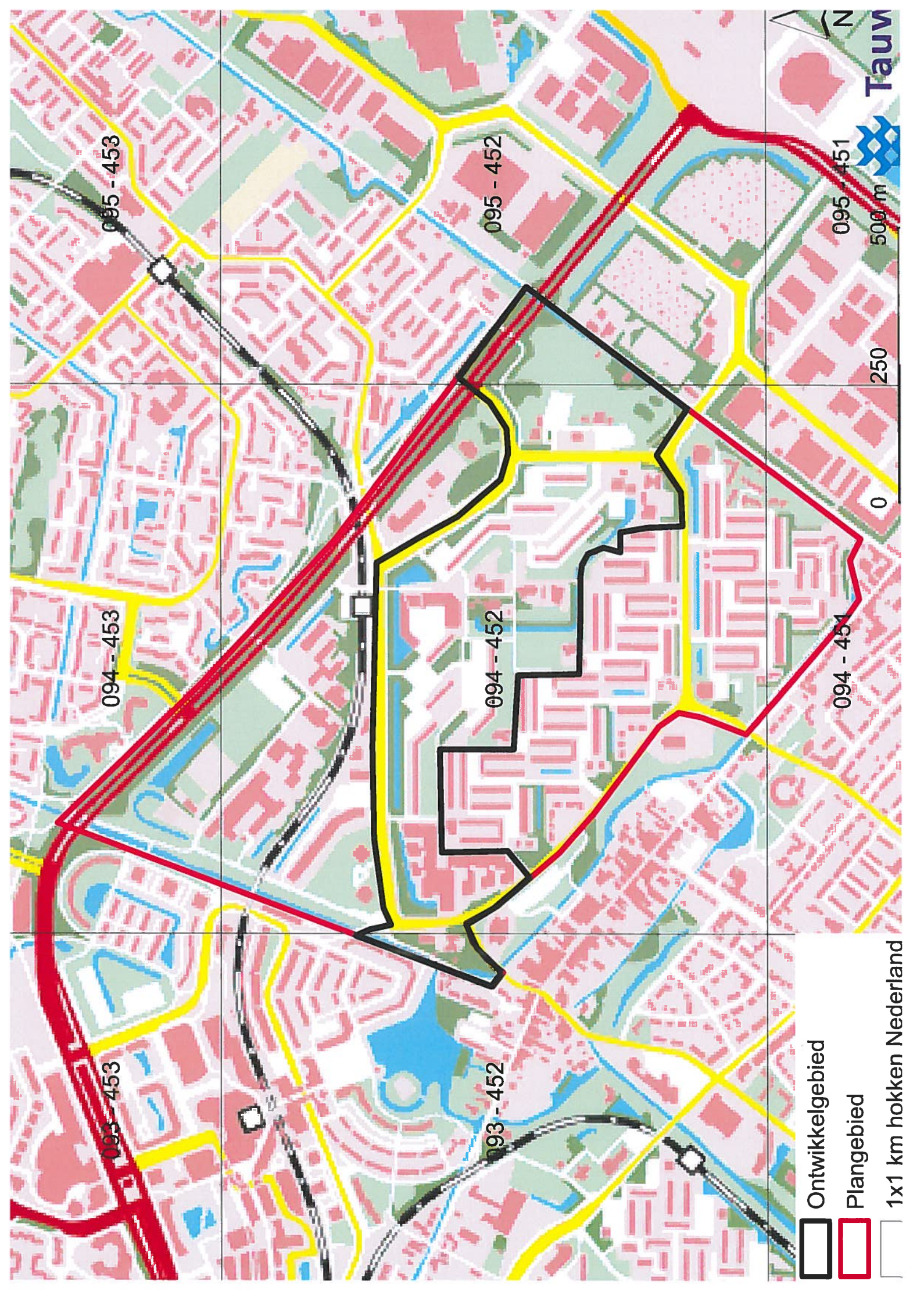
# Bijlage

**1**

**Overzichtskaart plan- en ontwikkelingsgebied**







095 - 453

094 - 453

093 - 453

095 - 452

094 - 452

093 - 452

095 - 451

094 - 451

Ontwikkgebied

Plangebied

1x1 km hokken Nederland

250

0

500 m

Tauw

N





# **Bijlage**

## **2**

**Toelichting natuurwetgeving**



## Flora- en faunawet

De Flora- en faunawet beschermt een groot aantal in Nederland voorkomende wilde dier- en plantensoorten. Uitgangspunt van de wet is dat aantasting van de beschermde soorten moet worden voorkomen. Wanneer dit niet mogelijk is, kan een ontheffing worden verleend door het Ministerie van Economische Zaken, Landbouw en Innovatie (EL&I, voorheen LNV). De beschermde diersoorten (vogels, vissen, zoogdieren, amfibieën, reptielen, insecten, et cetera) en ongeveer 100 plantensoorten zijn te vinden in tabellen, die deel uitmaken van de Flora- en faunawet. Niet elke soort is even zwaar beschermd, er wordt onderscheid gemaakt in verschillende categorieën namelijk:

- Tabel 1: Algemene en niet bedreigde soorten
- Tabel 2: Schaarse soorten
- Tabel 3: Meest zeldzame en bedreigde soorten

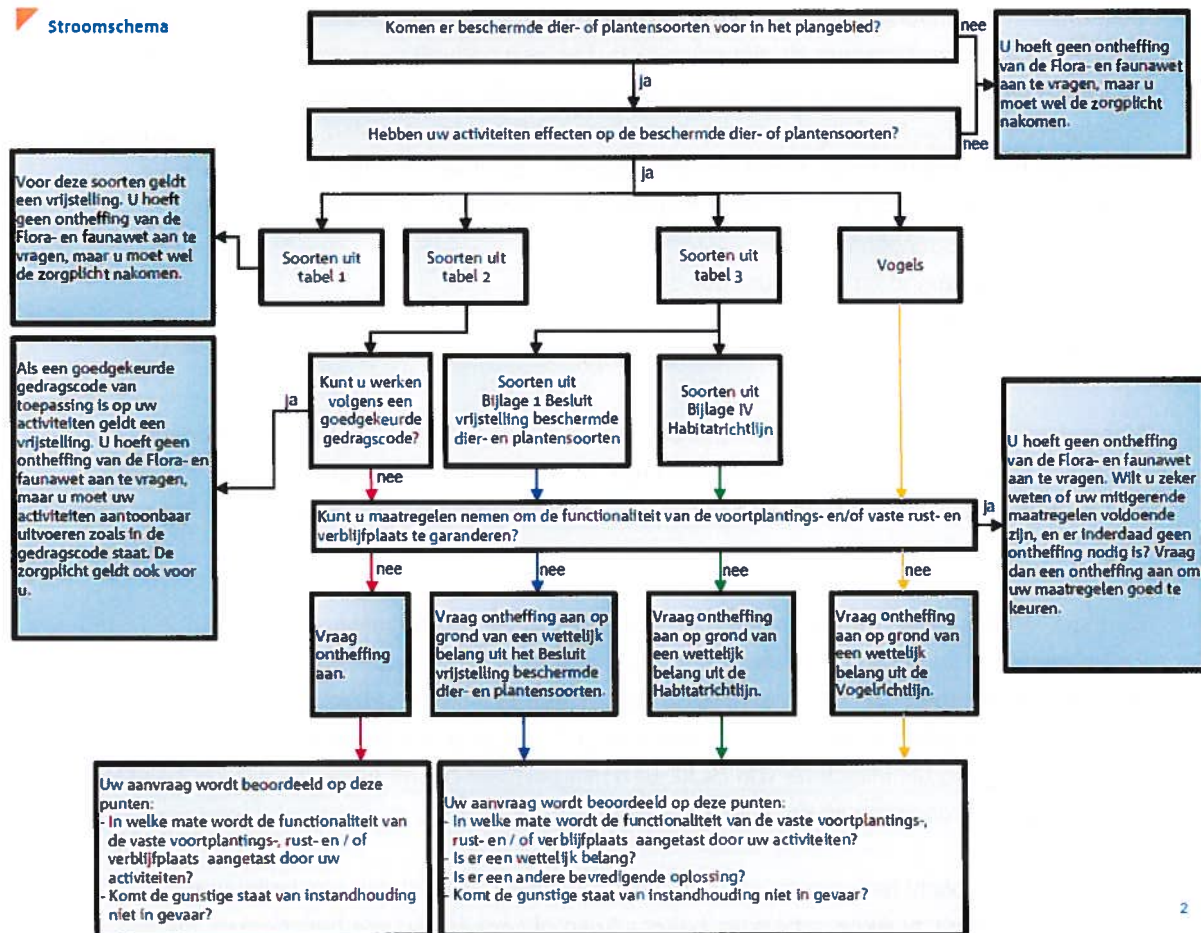
Naast deze drie groepen zijn alle broedende vogels, hun broedplaatsen én de functionele omgeving van de broedplaatsen beschermd tijdens de broedperiode. Daarnaast zijn van een aantal soorten de vaste rust- en verblijfplaatsen én de functionele omgeving jaarrond beschermd (zie *Vogels*).

De Flora- en faunawet bevat artikelen met bijbehorende verbodsbepalingen. Deze zijn weergegeven in onderstaand overzicht. Activiteiten waarbij de verbodsbepalingen overtreden worden dienen voorkomen te worden, bijvoorbeeld door het treffen van mitigerende maatregelen. Indien dit niet mogelijk is, dan is het uitvoeren van een dergelijke activiteit alleen toegestaan met een ontheffing van het Ministerie van EL&I. Een mitigatieplan of ontheffing dient in het bezit te zijn voorafgaand aan de start van de uitvoeringsfase.

- Artikel 2: Zorgplicht ten aanzien van alle plant- en diersoorten, al dan niet beschermd
- Artikel 8: Verbod: plukken, uitsteken, beschadigen of verwijderen van beschermde planten
- Artikel 9: Verbod: opsporen, vangen, bemachtigen, doden, verwonden van beschermde dieren
- Artikel 10: Verbod: opzettelijk verontrusten van beschermde dieren
- Artikel 11: Verbod: wegnemen, verstoren, aantasten van verblijf- en voortplantingsplaatsen
- Artikel 12: Verbod: zoeken, rapen, beschadigen, vernielen of uit nesten nemen van eieren
- Artikel 13: Verbod: bezit van beschermde planten, dieren, eieren of producten hiervan

Bij bepaalde activiteiten en alleen voor soorten vermeld in tabel 1 geldt een vrijstellingsregeling. Voor de tabel 2- en 3-soorten is bij bepaalde activiteiten (zie onderstaand schema) ook geen ontheffing nodig wanneer deze worden uitgevoerd op basis van een door de Minister van EL&I goedgekeurde en door de initiatiefnemer geaccordeerde gedragscode. Wanneer niet volgens een gedragscode gewerkt wordt en wanneer tabel 2- of 3-soorten worden aangetast, dan moeten mitigerende maatregelen genomen worden ter voorkoming van een overtreding van de verbodsbepalingen. Het verdient de aanbeveling een dergelijk mitigatieplan vooraf te laten goedkeuren door het Ministerie van EL&I (in de vorm van een afwijzing van de ontheffingsaanvraag). Wanneer ook het treffen van mitigerende maatregelen niet mogelijk is, dient een ontheffing te worden aangevraagd. Onderstaand is een stroomschema opgenomen met de bepalingen wanneer een mitigatieplan of ontheffing nodig is.

**Stroomschema**



**Stroomschema Flora- en faunawet [LNV, 2009]**

Zoals weergegeven in het stroomschema, moet wanneer het treffen van mitigerende maatregelen niet mogelijk is, een ontheffing worden aangevraagd. Het verkrijgen van een ontheffing is aan strikte voorwaarden gebonden. De exacte voorwaarden verschillen afhankelijk van de beschermde status van de soort waarvoor ontheffing wordt aangevraagd.

*Tabel 1-soorten (algemene en niet bedreigde soorten)*

Begin 2005 is een Algemene Maatregel van Bestuur in het kader van de Flora- en faunawet in werking getreden. Hierin is geregeld dat een aantal algemene soorten, vanaf toen de tabel 1-soorten genoemd, bij bepaalde activiteiten verstoord mag worden zonder dat daar vooraf een ontheffing voor is verkregen. Het gaat daarbij om 'Beheer en onderhoud', 'Bestendig gebruik' en 'Ruimtelijke ontwikkeling'. Activiteiten, die binnen deze categorieën vallen, kunnen onder voorwaarden zonder ontheffing worden uitgevoerd, óók als dit schadelijke effecten heeft voor deze soorten. De zorgplicht is voor deze soorten echter onverminderd van toepassing.



#### *Tabel 2-soorten (schaarse soorten)*

Voor de tabel 2-soorten kan een mitigatieplan worden opgesteld (en goedgekeurd door het Ministerie van EL&I in de vorm van een afwijzing van een ontheffingsaanvraag) waarmee een overtreding van de verbodsbepalingen voorkomen wordt. Is dit niet mogelijk, dan kan alleen een ontheffing worden verleend indien de activiteit een 'redelijk doel' dient en er geen afbreuk wordt gedaan aan de 'gunstige staat van instandhouding' van de soort (effecten op regionaal populatieniveau). Indien de gunstige staat van instandhouding van de soort wel in het geding komt, dienen altijd mitigerende en/of compenserende maatregelen te worden getroffen. Voor initiatiefnemers die beschikken over een door het Ministerie van EL&I geaccordeerde gedragscode die aangeeft op welke wijze rekening wordt gehouden met beschermde soorten geldt voor de tabel 2-soorten eveneens een vrijstelling.

#### *Tabel 3-soorten (zeldzame en bedreigde soorten)*

Voor de tabel 3-soorten kan door het Ministerie van EL&I eveneens een mitigatieplan worden goedgekeurd (in de vorm van een afwijzing van een ontheffingsaanvraag) waarmee een overtreding van de verbodsbepalingen voorkomen wordt. Is dit niet mogelijk, dan kan alleen een ontheffing worden verleend indien aan specifieke criteria wordt voldaan. Deze criteria zijn afhankelijk van de status van de betreffende tabel 3-soort<sup>1</sup>

Voor tabel 3-soorten afkomstig uit bijlage 1 van het Besluit vrijstelling beschermde dier- en plantensoorten, kan ontheffing aangevraagd worden indien er geen alternatief beschikbaar is, en op grond van wettelijke belangen uit deze AMvB. Dit zijn:

- a) *Bepalingen inzake vrij verkeer en markt van het Verdrag tot oprichting van de EG*
- b) *Bescherming van flora en fauna*
- c) *Veiligheid van het luchtverkeer*
- d) *Volksgezondheid of openbare veiligheid*
- e) *Dwingende redenen van groot openbaar belang, met inbegrip van redenen van sociale of economische aard en voor het milieu wezenlijk gunstige effecten*
- f) *Voorkomen van ernstige schade aan eigendom anders dan gewas, vee, bos en wateren*
- g) *Belangrijke overlast veroorzaakt door een beschermde inheemse diersoort*
- h) *Uitvoering van bestendig beheer en onderhoud in landbouw en bosbouw*
- i) *Bestendig gebruik*
- j) *Uitvoering van werkzaamheden in het kader van ruimtelijke inrichting of ontwikkeling.*

Voor tabel 3-soorten uit de bijlage IV van de Habitatrichtlijn geldt dat voor ruimtelijke ingrepen alleen ontheffing verleend wordt indien er geen alternatief beschikbaar is en op grond van een wettelijk belang uit de Habitatrichtlijn. Dit zijn:

- a) *Bescherming van wilde flora en fauna en instandhouding van de natuurlijke habitats*
- b) *Ter voorkoming van ernstige schade aan onder andere gewassen, veehouderijen, bossen en wateren*
- c) *In het belang van de volksgezondheid of openbare veiligheid of andere dwingende redenen van groot openbaar belang, met inbegrip van redenen van sociale of economische aard, en voor het milieu wezenlijke gunstige effecten*
- d) *Ten behoeve van onderzoek en onderwijs, reepopulatie en herintroductie van soorten*
- e) *Onder strikt gecontroleerde omstandigheden vangen, plukken of in bezit hebben van soorten*

<sup>1</sup> De tabel 3-soorten kunnen verdeeld worden in twee categorieën; hetzij Bijlage 1-soorten van de bijlagen van het (AMvB) Besluit vrijstelling beschermde dier- en plantensoorten, of Bijlage IV-soorten van de bijlagen van de Europese Habitatrichtlijn. De aanwijzing van de eerste categorie is nationaal bepaald. Voor de tweede categorie gelden Europese verplichtingen om beschermingsmaatregelen te nemen.

## *Vogels*

Vogels nemen in de Flora- en faunawet een bijzondere positie in. De basis hiervoor vormt de Europese Vogelrichtlijn, waarin ondermeer de bescherming gereguleerd is van alle inheemse en geregeld voorkomende trekvogels, zodat deze 'kunnen voortbestaan en zich kunnen voortplanten'. Voor deze vogels is de Flora- en faunawet van kracht. De Flora- en faunawet geeft aan dat álle broedende vogels, hun broedplaatsen én de functionele omgeving van de broedplaatsen beschermd zijn tijdens de broedperiode. Ontheffingen voor verstoring tijdens de broedperiode worden niet verleend. Daarnaast zijn rust- en verblijfplaatsen van een aantal in Nederland kwetsbare vogelsoorten jaarrond beschermd. Hierbij wordt onderscheid gemaakt in vijf categorieën, waarbij de nesten van categorie 1 tot en met 4 jaarrond beschermd zijn en categorie 5 alléén tijdens de broedperiode. Hierbij geldt echter dat wanneer 'zwaarwegende feiten of ecologische omstandigheden' dat rechtvaardigen, ook de nesten van categorie 5 soorten jaarrond beschermd kunnen zijn. Voor deze soorten is daarom vaak ook inzicht nodig in de rust- en verblijfplaatsen in het plangebied en de omgeving. De onderscheiden categorieën zijn:

1. Nesten die, behalve gedurende het broedseizoen als nest, ook buiten het broedseizoen gebruikt worden als vaste rust- en verblijfplaats (voorbeeld: Steenuil)
2. Nesten van koloniebroeders die elk broedseizoen op dezelfde plaats broeden en die daarin zeer honkvast of afhankelijk van bebouwing of biotoop zijn. De (fysieke) voorwaarden voor de nestplaats zijn vaak zeer specifiek en limitatief beschikbaar (voorbeeld: Roek, Gierzwaluw en Huismus)
3. Nesten van vogels, zijnde géén koloniebroeders, die elk broedseizoen op dezelfde plaats broeden en die daarin zeer honkvast of afhankelijk van bebouwing zijn. De (fysieke) voorwaarden voor de nestplaats zijn vaak zeer specifiek en limitatief beschikbaar (voorbeeld: Ooievaar, Kerkuil en Slechtvalk)
4. Nesten van vogels die jaar in jaar uit gebruik maken van hetzelfde nest en die zelf niet of nauwelijks in staat zijn een nest te bouwen (voorbeeld: Boomvalk, Buizerd en Ransuil)
5. Nesten van vogels die weliswaar vaak terugkeren naar de plaats waar zij het jaar daarvoor hebben gebroed of de directe omgeving daarvan, maar die wel over voldoende flexibiliteit beschikken om, als de broedplaats verloren is gegaan, zich elders te vestigen (voorbeeld: Boerenzwaluw, Groene specht en Torenavalk)

Het bevoegd gezag hanteert voor categorie 1 tot en met 4 de volgende soorten: *Boomvalk, Buizerd, Gierzwaluw, Grote gele kwikstaart, Havik, Huismus, Kerkuil, Oehoe, Ooievaar, Ransuil, Roek, Slechtvalk, Sperwer, Steenuil, Wespendif en Zwarte wouw*. De vaste rust- en verblijfplaatsen en functionele leefomgeving van deze soorten zijn daardoor jaarrond beschermd. De rust- en verblijfplaatsen van de soorten van categorie 5 kunnen echter óók jaarrond beschermd zijn wanneer zwaarwegende feiten of ecologische omstandigheden dat rechtvaardigen. Voor deze soorten is daarom ook inzicht nodig in de aanwezige rust- en verblijfplaatsen. Voor categorie 5 hanteert het bevoegd gezag de volgende soorten: *Blauwe reiger, Boerenzwaluw, Bonte vliegenvanger, Boomklever, Boomkruiper, Bosuil, Brilduiker, Draaihals, Eidereend, Ekster, Gekraagde roodstaart, Glanskop, Grauwe vliegenvanger, Groene specht, Grote bonte specht, Hop, Huiszwaluw, IJsvogel, Kleine bonte specht, Kleine vliegenvanger, Koolmees, Kortsnavelboomkruiper, Oeverzwaluw, Pimpelmees, Raaf, Ruigpootuil, Spreeuw, Tapuit, Torenavalk, Zeearend, Zwarte kraai, Zwarte mees, Zwarte roodstaart en Zwarte specht*.

Voor het verstoren van broedende vogels tijdens de broedperiode wordt geen ontheffing verleend. Voor het aantasten van vogels en/of de jaarrond beschermde vaste rust- en verblijfplaatsen geldt een zware toets, vergelijkbaar met die van tabel 3-soorten. Een ontheffing wordt alleen verleend indien er geen alternatief beschikbaar is en aan specifieke wettelijke criteria wordt voldaan, voortkomend uit de Europese Vogelrichtlijn. Deze criteria zijn:

- a) - *Volksgezondheid of openbare veiligheid*
  - *Veiligheid van het luchtverkeer*
  - *Ter voorkoming van belangrijke schade aan gewassen, vee, bossen, visserij en wateren*
  - *Bescherming van flora en fauna*
- b) *In verband met onderzoek en onderwijs, repopulatie en herintroductie van soorten*
- c) *Onder strikt gecontroleerde omstandigheden vangen, plukken of in bezit hebben van soorten*

In het geval van vaste rust- en verblijfplaatsen van vogels bestaat de mogelijkheid om mitigerende maatregelen te nemen, en daarmee een overtreding van de verbodsbepalingen te voorkomen. Hierbij is altijd een zogenaamde omgevingscheck nodig om inzicht te krijgen in de lokale omstandigheden. Het verdient de aanbeveling een dergelijk mitigatieplan vooraf te laten goedkeuren door het Ministerie van EL&I, in de vorm van een afwijzing van een ontheffingsaanvraag.

#### *Zorgplicht*

In de Flora- en faunawet is een zorgplicht opgenomen; artikel 2, lid 1. De tekst daarvan is als volgt: "Eenieder neemt voldoende zorg in acht voor de in het wild levende dieren en planten, evenals voor hun directe leefomgeving. artikel 2, lid 2: De zorg, bedoeld in het eerste lid, houdt in ieder geval in dat eenieder die weet of redelijkerwijs kan vermoeden dat door zijn handelen of nalaten nadelige gevolgen voor flora of fauna kunnen worden veroorzaakt, verplicht is dergelijk handelen achterweg te laten voorzover zulks in redelijkheid kan worden gevergd, dan wel alle maatregelen te nemen die redelijkerwijs van hem kunnen worden gevergd teneinde die gevolgen te voorkomen of, voorzover die gevolgen niet kunnen worden voorkomen, deze zoveel mogelijk te beperken of ongedaan te maken".

De zorgplicht geldt altijd en voor alle planten en dieren, of ze beschermd zijn of niet, en in het geval dat ze beschermd zijn ook als er ontheffing of vrijstelling is verleend. De zorgplicht betekent niet dat er geen dieren mogen worden gedood, maar wel dat dit, indien noodzakelijk, op zodanige wijze gebeurt dat het lijden zo beperkt mogelijk is.

#### *Over de Rode Lijst*

De Rode Lijsten hebben geen wettelijke status. Soorten die op de Rode Lijst zijn geplaatst, zijn alléén beschermd als ze ook in de Flora- en faunawet als beschermde soort zijn opgenomen. Soorten kunnen op de Rode Lijst worden opgenomen wanneer zij zeldzaam zijn of wanneer de trend negatief is. Voor soorten van de Rode Lijst is niet per definitie een ontheffing vereist. Deze lijst heeft een signalerende functie en dient als een instrument ten behoeve van beleidsontwikkeling. Het zeldzamer worden van een bepaalde soort en het daarmee in een andere categorie terechtkomen, kan wel tot gevolg hebben dat een soort door de minister onder het beschermingsregime van de Flora- en faunawet wordt gebracht. Voorts geldt dat voor beschermde Rode Lijstsoorten de gunstige staat van instandhouding eerder in het geding kan zijn, waardoor eerder compenserende maatregelen kunnen worden geëist.

