

## Grondgebruik op landgoed Duyngheest

WEnR-notitie

Door: F.G.W.A. (Fabrice) Ottburg van Wageningen Environmental Research (WEnR), voorheen Alterra

Datum: 3 september 2017

Status: definitief

Contactpersoon:

Fabrice Ottburg BSc.

Team Dierecologie

[fabrice.ottburg@wur.nl](mailto:fabrice.ottburg@wur.nl)

Tel. 0317- 486115/06- 51527364

---

### Inleiding

Ten behoeve van een high performance hockeytrainingsveld om tophockey in Den Haag e.o. te realiseren heeft Stichting Golf Duinzicht een verzoek uitgebracht voor een principe besluit om op een klein gedeelte van het terrein van landgoed Duyngheest de golfsport te mogen beoefenen. Op landgoed Duyngheest gaat het dan om de functieverandering van een voetbalveld voor de aanleg van twee zogeheten par-3-holes alsmede de functieverandering van een drietal tennisbanen en een stuk daarvoor gelegen terrein, voor de aanleg van een driving range. Landgoed Duyngheest ligt grotendeels binnen de grenzen van Natuur Netwerk Nederland (NNN).

Stichting Golf Duinzicht heeft Wageningen Environmental Research (WEnR) verzocht om in beeld te brengen welke beschermde natuurwaarden aanwezig zijn en/of kunnen worden verwacht, welke doelen binnen de NNN gelden voor de betreffende locatie c.q. plangebied en of deze eventueel kunnen worden geschaad door de activiteiten door Stichting Golf Duinzicht. De resultaten hiervan zijn weer gegeven in WEnR-rapport 2825 getiteld *'Golfen op landgoed Duyngheest – Quicksan beschermde natuurwaarden binnen plangebied in NNN-gebied Landgoed Duyngheest ten behoeve van golfactiviteiten van Stichting Golf Duinzicht'*.

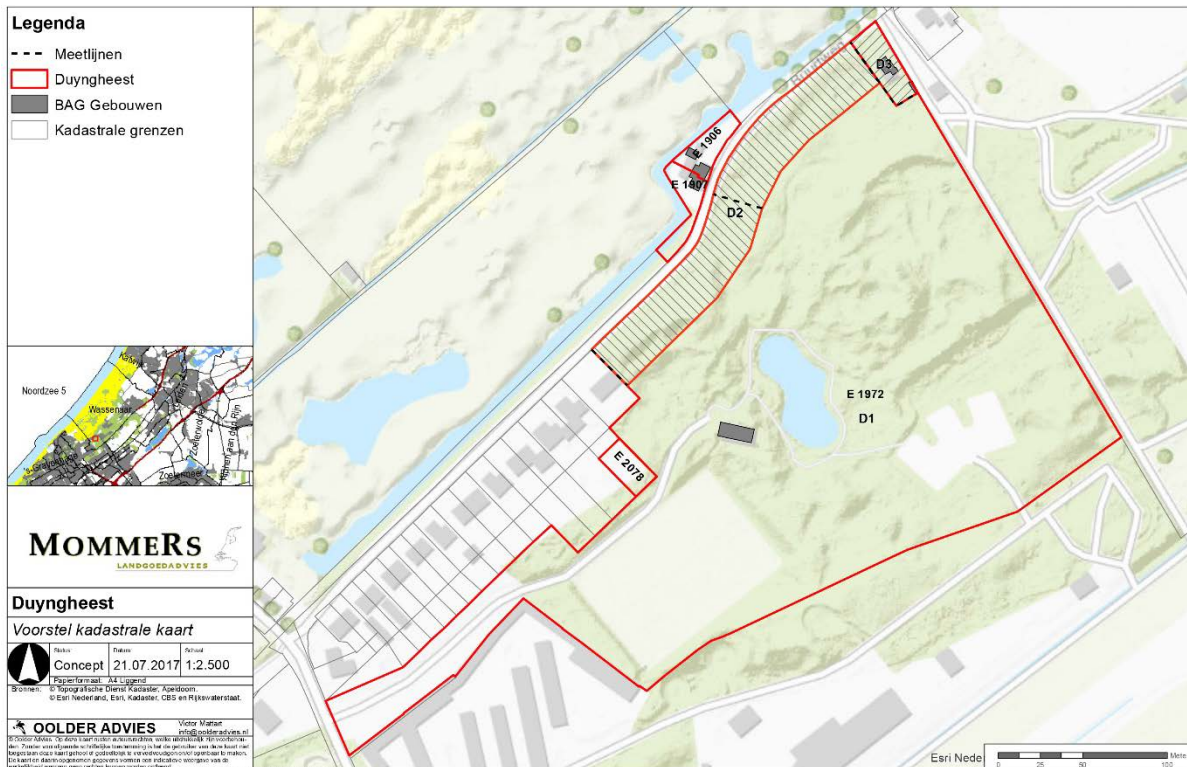
Deze rapportage was aanleiding voor de provincie Zuid-Holland om enkele vragen te stellen en om op verzoek van Stichting Golf Duinzicht met de betrokken partijen om tafel te zitten. Deze bijeenkomst heeft plaatsgevonden op maandag 21 augustus jl. op Landgoed Duyngheest. Hierbij waren aanwezig eigenaresse mevrouw Burgerhout, afgevaardigden van provincie Zuid-Holland, gemeente Wassenaar, Stichting Golf Duinzicht en WEnR.

Een van de vragen waarop provincie Zuid-Holland graag meer inzicht wil krijgen is het huidige grondgebruik op het landgoed. Welke elementen zijn aanwezig op landgoed Duyngheest, over welke oppervlakten c.q. percentages gaat het hier en hoe groot zijn de te kappen delen bos te opzichte van het gehele aanwezige duinbos? Stichting Golf Duinzicht heeft WEnR gevraagd om dit inzichtelijk te maken en in de voorliggende notitie worden de vragen beantwoord.

## Grondgebruik op landgoed Duyngheest

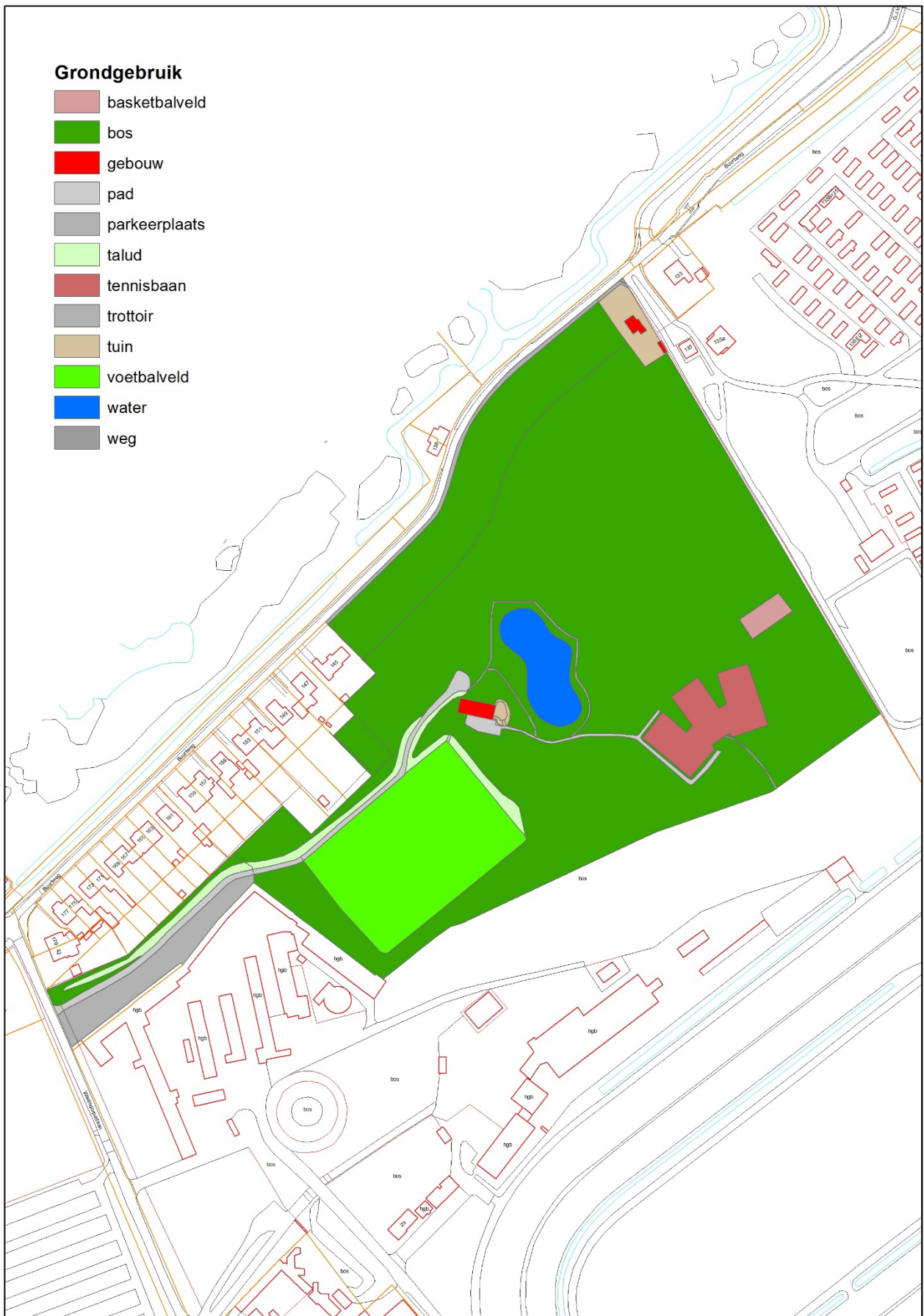
Basis document om de kaart met grondgebruik te maken vormen de kadastrale kaart en de bewerkt kadastrale kaart, zoals deze is geleverd bij de huurovereenkomst tussen landgoed Duyngheest en Stichting Golf Duinzicht (figuur 1). De percelen E 1906 en E 1907 vallen buiten deze exercitie. De percelen D2 en D3 vallen formeel niet binnen de huurovereenkomst, maar zijn wel meegenomen, vooral omdat D2 onderdeel van hetzelfde duinbos uitmaakt. D3 betreft een woning met tuin. Perceel E 2078 is ook meegenomen in de exercitie.

Grondgebruik is bepaald van D1, D2, D3 en E 2078.



Figuur 1. Kaart waarop de huurovereenkomst tussen Landgoed Duyngheest en Stichting golf Duinzicht is gebaseerd.

Het huidige grondgebruik op landgoed Duyngheest, anno september 2017, wordt in figuur 2 weergegeven. Tabel 1 geeft de aanwezige elementen van de huidige situatie oppervlakten en percentages weer. De gehanteerde code in tabel 1 en 2 komt overeen met de codes in figuur 1.



Figuur 2. Huidig grondgebruik anno September 2017 op landgoed Duyngeest.

Tabel 1. Elementen op landgoed Duynghoest in m<sup>2</sup> en percentages.

Grondgebruik	Oppervlakte in m <sup>2</sup>	Code	Percentage
Pad	491.44	D1	0.67 %
Voetbalveld	7544.51	D1	10.35 %
Talud	329.48	D1	0.45 %
Pad	6.71	D1	0.01 %
Talud	484.11	D1	0.66 %
Bos	531.83	E2078	0.73 %
Tuin	113.31	D1	0.16 %
Gebouw	167.26	D1	0.23 %
Talud	242.63	D1	0.33 %
Pad	1133.05	D1	1.55 %
Tennisbaan	2069.32	D1	2.84 %
Water	1713.67	D1	2.35 %
Basketbalveld	356.06	D1	0.49 %
Gebouw	12.75	D3	0.02 %
Gebouw	67.84	D3	0.09 %
Bos	46908.64	D1	64.35 %
Tuin	696.21	D3	0.96 %
Trottoir	500.85	D2	0.69 %
Weg	5.52	D3	0.01 %
Talud	446.69	D1	0.61 %
Bos	531.52	D1	0.73 %
Parkeerplaats	1828.99	D1	2.51 %
Trottoir	34.22	D3	0.05 %
Bos	6653.71	D2	9.13 %
Pad	29.54	D1	0.04 %
<b>Totaal</b>	<b>72899.86</b>		<b>100 %</b>



Voor de aanleg van de driving range (zone A), hole 9 (zone B) en de lockerloods (zone C), zie figuur 3, worden bomen gekapt en gaat het respectievelijk om de volgende oppervlakten 1200 m<sup>2</sup> (40m x 30m), 80 m<sup>2</sup> (20m x 4m) en 120 m<sup>2</sup> (10m x 12m). Provincie Zuid-Holland wilde weten om welk percentage dit gaat ten opzichte van het totale oppervlak van het landgoed en ten opzichte van het totale aanwezige duinbos op het landgoed. Figuur 3 geeft de globale ligging weer van zone A, B en C. Deze is geprojecteerd op de voorgenomen ontwikkeling van het voetbalveld en de directe omgeving.



Figuur 3. Voorgenomen ontwikkeling op landgoed Duyngeest Zones A, B, C en D zijn wit omcirkeld. Zone D ligt direct naast het clubhuis (deels tuin) waar een chipping/putting green wordt aangelegd. Hiervoor worden twee zomereiken gekapt.

Tabel twee geeft de percentages weer voor de zones A, B en C ten opzichte van het totale oppervlak en ten opzichte van het totale oppervlak duinbos op landgoed Duyngeest. Daarnaast is nog een variant weergegeven zonder lockerloods, omdat er sprake is dat deze wellicht op een andere locatie komt en er dan helemaal geen bos hoeft te worden gekapt.

Tabel 2. Elementen in zone A, B en C op landgoed Duyngeest in m<sup>2</sup> en percentages.

Grondgebruik	Oppervlakte in m <sup>2</sup>	Code	% t.o.v. totaal	% t.o.v. totaal bos
<b>Zone A – Driving range</b>	1200.0	D1	1.65 %	2.24 %
<b>Zone B – Hole 9</b>	80.0	D1	0.11 %	0.15 %
<b>Zone C – Lockerloods</b>	120.0	D1	0.16 %	0.22 %
<b>Totaal</b>	1400.0	D1	1.92 %	2.61 %
<b>Totaal zonder lockerloods</b>	1280.0	D1	1.76 %	2.39 %

Voor zone A geldt dat de ondergroei vooral uit grassen en mos, met lokaal braam, look zonder look, bastaardwederik en klein springzaad bestaat. Voor zone B geldt dat het hier om de bomen gaat die op het talud van het voetbalveld staan. De ondergroei hier bestaat voornamelijk uit gras en mos. In zone C staan lijsterbes en zomereik met een ondergroei die gedomineerd wordt door klimop. Voor illustraties van de drie zones wordt verwezen naar figuur 6, 8 en 9 in WEnR-rapport 2825.

### **Voetbalveld**

Sinds 1953 tot op heden is een voetbalveld aanwezig op landgoed Duyngheest. Abusievelijk heeft dit voetbalveld de kwalificatie '*Kruiden en Faunarijk grasland*' gekregen ofwel natuurdoeltype N12.02.

Tijdens het overleg met provincie Zuid-Holland kwam dit punt aanbod en werd aangegeven dat men niet weet hoe dit nu tot stand is gekomen en dat dit dient te worden uitgezocht. Voor nu geldt echter dat de initiatiefnemers in principe een natuurdoeltype moet compenseren op landgoed Duyngheest, terwijl het al 64 jaar een voetbalveld is.



Figuur 4. Het voetbalveld dat sinds 1953 (64 jaar) aanwezig is op landgoed Duyngheest. Afbeelding betreft de situatie aanwezig op maandag 21 augustus 2017.

FIN.