

Notitie

Aan
Gemeente Vlaardingen, t.a.v Marc Zieltjens

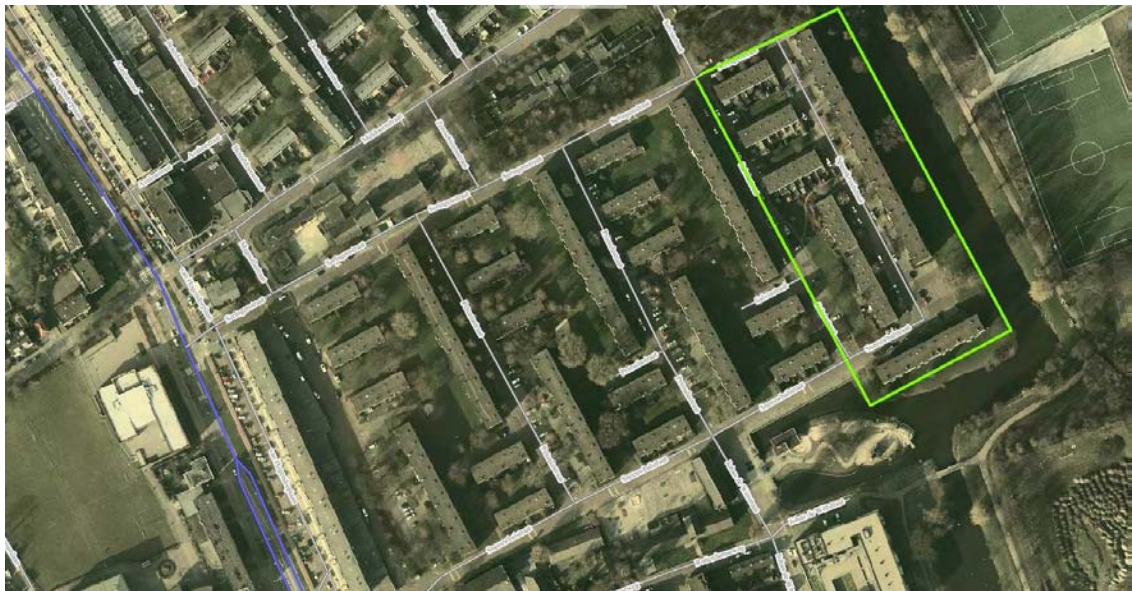
Kopie aan

Datum	Documentnummer	Project	Auteur
10 april 2015	21931475		L.C. Luijendijk

Onderwerp
Externe veiligheid Babbespolder 6

Inleiding

In de wijk Babberspolder Oost werkt de gemeente Vlaardingen aan het uitwerkingsplan ter plaatse van deelplan 6. Het plan voorziet in de ontwikkeling van woningen. Het plangebied is in onderstaande afbeelding weergegeven.



De gemeente heeft de DCMR verzocht te adviseren over het aspect externe veiligheid.

Toetsingskader

Het toetsingskader voor het aspect externe veiligheid wordt onderscheiden in een toetsingskader voor inrichtingen en een toetsingskader voor transport. Daarnaast heeft de gemeente Vlaardingen een Beleidsvisie externe veiligheid opgesteld.

Inrichtingen

Voor inrichtingen, die op grond van hun activiteiten relevant zijn voor de externe veiligheid, is het Besluit externe veiligheid inrichtingen (Bevi) van belang. Dit besluit is per 26 oktober 2004 in werking getreden. Het Bevi stelt onder andere dat het aspect externe veiligheid moet worden betrokken bij het vaststellen van bestemmingsplannen en afwijkingsbesluiten.

In het Bevi wordt onderscheid gemaakt tussen het plaatsgebonden risico (PR) en het groepsrisico (GR). Het PR is de kans per jaar dat een persoon op een bepaalde plaats overlijdt als rechtstreeks gevolg van een ongeval met gevaarlijke stoffen, indien hij onafgebroken en onbeschermd op die plaats zou verblijven. Het PR wordt weergegeven met risicocontouren rondom een inrichting of langs een vervoersas. Voor het PR is een maximaal toelaatbaar niveau van 10^{-6} per jaar vastgesteld, dat in nieuwe situaties niet mag worden overschreden. Kwetsbare functies mogen in principe niet voorkomen binnen de PR 10^{-6} contour. Het gaat dan om functies en objecten waar zich personen gedurende een langere tijd kunnen bevinden. Het GR drukt de theoretische kans per jaar uit dat een groep mensen van een bepaalde omvang komt te overlijden als direct gevolg van een ongeval met gevaarlijke stoffen. Voor het groepsrisico geldt een oriëntatiewaarde. De gemeente heeft een verantwoordingsplicht als het groepsrisico toeneemt en/of de oriëntatiewaarde overschrijdt.

Tegelijkertijd met het Bevi is de Regeling externe veiligheid inrichtingen (Revi) in werking getreden waarin onder meer veiligheidsafstanden tot kwetsbare en beperkt kwetsbare objecten zijn opgenomen voor categoriale bedrijven zoals LPG-tankstations. Voor bedrijven die niet onder de Revi vallen worden de veiligheidsafstanden bepaald in een kwantitatieve risicoanalyse (QRA).

Transport

Voor transport van gevaarlijke stoffen (wegtransport, watertransport, spoortransport en buisleidingtransport) gelden het Besluit externe veiligheid transportroutes (Bevt) en het Besluit externe veiligheid buisleidingen (Bevb).

In het Bevt zijn grens- en richtwaarden opgenomen voor het PR. In nieuwe situaties is de grenswaarde voor het PR ter plaatse van kwetsbare objecten 10^{-6} per jaar; voor beperkt kwetsbare objecten in nieuwe situaties geldt een richtwaarde van 10^{-6} per jaar. Voor routes die tot het basisnet behoren, moet de basisnetafstand in acht worden genomen. Deze afstand geeft de maximale 10^{-6} contour voor het plaatsgebonden risico vanwege het vervoer van gevaarlijke stoffen weer.

In de Bevt is vastgelegd dat in de toelichting bij een besluit moet worden ingegaan op de mogelijkheden tot voorbereiding en bestrijding van rampen en de mogelijkheden voor personen om zichzelf in veiligheid te brengen, indien dit besluit is gelegen binnen het invloedsgebied¹ van een transportroute waarover gevaarlijke stoffen worden vervoerd. Een verantwoording van het groepsrisico is nodig voor het gebied dat op minder dan 200 meter van een route of tracé ligt (het groepsrisico-inventarisatiegebied), tenzij het groepsrisico lager is dan 0,1 maal de oriëntatiewaarde en het groepsrisico niet meer dan 10% toeneemt.

Per 1 januari 2011 is het Besluit externe veiligheid buisleidingen (Bevb) van kracht geworden. Dit besluit geeft milieukwaliteitseisen voor het vervoer van gevaarlijke stoffen door buisleidingen en regelt onder andere het actualiseren van ruimtelijke reserveringen voor buisleidingen in bestemmingsplannen en de voorbereiding op calamiteiten.

In het Bevb worden plaatsgebonden risicocontouren en groepsrisico verantwoording gedefinieerd voor buisleidingen met gevaarlijke stoffen. In het Bevb is sprake van drie groepen buisleidingen te weten aardgasleidingen, vloeibare brandstof leidingen en de overige leidingen. In het Bevb is een verplichting opgenomen om buisleidingen in bestemmingsplannen op te nemen. Ook is een verplichting opgenomen dat buisleidingen binnen 5 jaar in alle bestemmingsplannen van Nederland opgenomen dienen te worden. Op basis van artikel 13 wordt een belemmeringsstrook voorgeschreven van 5 meter waarin het oprichten van nieuwe

¹ In de Rijnmondregio wordt hiervoor in overleg met de VRR de zogenaamde C-zone gehanteerd, die door de VRR is aangeleverd.

bouwwerken wordt verboden en waarbinnen een vergunningstelsel van toepassing moet zijn.

Beleidsvisie externe veiligheid

In oktober 2012 heeft de gemeente de Visie externe veiligheid 'Ruimte voor duurzame veiligheid' vastgesteld. In deze visie is vastgelegd hoe de gemeente Vlaardingen omgaat met het aspect externe veiligheid in ruimtelijke plannen. Eén van de belangrijke beleidsuitgangspunten voor dit bestemmingsplan is dat binnen woongebieden geen nieuwe risicobronnen mogen worden gesitueerd en dat de hoogte van bestaande risico's afneemt.

Risicobronnen

In onderstaande afbeelding zijn de risicobronnen weergegeven, die in de nabijheid van het plangebied liggen. Dit is alleen de rijksweg A4. Deze is op circa 150 meter van het plangebied (gemeten vanaf het hart van de weg) gelegen. Het invloedsgebied van de A4 bedraagt 880 meter vanwege het transport van toxische vloeistoffen (LT1 en LT2).



De A4 is aangewezen als basisnetroute. De veiligheidszone is 23 meter en het plasbrandaandachtgebied is 30 meter. Beide contouren liggen ver van het plangebied. Er zijn derhalve geen directe belemmeringen. Omdat het plangebied wel ligt binnen het groepsrisicoaandachtgebied van 200 meter, moet het groepsrisico worden verantwoord.

Groepsrisico

Voor de hoogte van het groepsrisico is alleen het transport van LPG/propana (GF3) relevant. Met het invoeren van het Basisnet weg is de maximale gebruiksruimte voor deze stofgroep gesteld op 500 transporten voor het weggedeelte langs het plangebied. Vanwege de geringe transportfrequentie is geen berekening van het groepsrisico gemaakt, maar is een inschatting gedaan met toepassing van de vuistregels uit de Handleiding risicoanalyse transport (HART).

Bij de toepassing is uitgegaan van:

- eenzijdige bebouwing op een afstand van 150 meter van de rijksweg
- een maximale personendichtheid van 70 personen/hecare (drukke woonwijk)

Toepassing van de vuistregels levert op dat er geen drempelwaarde is waarbij het groepsrisico hoger is dan 0,1 maal de oriëntatiewaarde. Omdat er i.c. sprake is van slechts 500 transporten, kan worden aangenomen dat het groepsrisico ter plaatse nihil is. Daarom kan worden volstaan met een beperkte verantwoording van het groepsrisico. Er hoeft alleen te worden ingegaan op de mogelijkheden voor zelfredzaamheid en bestrijding van rampen. Hiervoor moet het plan worden voorgelegd aan de VRR.

Conclusie

Het plangebied ligt voor een deel binnen het groepsrisicoaandachtsgebied van de A4. Noch de veiligheidsafstand, noch het plasbrandaandachtsgebied, reiken tot het plangebied, zodat er geen directe ruimtelijke belemmeringen zijn.

Het groepsrisico ter plaatse is verwaarloosbaar. De groepsrisicoverantwoording kan beperkt blijven tot een beschouwing van de mogelijkheden voor zelfredzaamheid en bestrijding van rampen. Hiervoor moet het plan worden voorgelegd aan de VRR.