

**Buro Maerlant**  
Landschap, Ecologie & Ruimtelijke Ordening



BM-RAPPORT 2015

## **Rotterdam Zalmhaventoren**

Ecologische quickscan en nader onderzoek vleermuizen in het kader van de Flora- en faunawet

J. van Suijlekom, 22 december 2015

# Inhoud

	<b>Biz</b>
<b>1 Inleiding</b>	<b>3</b>
1.1 Algemeen	3
1.2 Methode / doel	3
1.3 Beschrijving van het plangebied en de ingrepen	3
<b>2 Wet- en regelgeving</b>	<b>6</b>
2.1 Flora- en faunawet	6
2.2 Natuurbeschermingswet 1998	8
2.3 EHS en belangrijke weidevogelgebieden	9
<b>3 Bronnenonderzoek</b>	<b>10</b>
3.1 Data uit de Nationale Databank Flora en Fauna (NDFF)	10
3.2 Gebiedsbescherming	11
<b>4 Resultaten van het veldonderzoek</b>	<b>11</b>
4.1 Quickscan	11
4.2 Nader onderzoek vleermuizen	13
<b>5 Conclusies en aanbevelingen</b>	<b>15</b>
5.1 Conclusies en aanbevelingen vanuit de quickscan	15
5.2 Eindconclusie op basis van het nader onderzoek vleermuizen	16
Literatuur	17
Bijlage 1	18

Impressie van het  
plangebied.  
Foto's: Buro Maerlant  
23-01-2015.



Rotterdam Zalmhaventoren

Eologische quickscan en nader onderzoek vleermuizen 2015

# 1 Inleiding

## 1.1 Algemeen

### **Aanleiding**

In opdracht van Zalmhaven CV voert Buro Maerlant een ecologische quickscan (update) uit ten behoeve van de beoogde ontwikkeling van het plangebied Zalmhaventoren aan de Houtlaan te Rotterdam. Het veldonderzoek ten behoeve van de quickscan werd uitgevoerd op 23 januari 2015. Men is voornemens het plangebied te ontwikkelen voor de bouw van een aantal woontorens / appartementen met commerciële ruimten en parkeervoorzieningen. De huidige bebouwing wordt voor dit doel gesloopt.

### **Update quickscan en nader onderzoek vleermuizen**

Het plangebied is in 2007 middels een quickscan en nader onderzoek vleermuizen op natuurwaarden onderzocht en zijn de effecten van de plannen beoordeeld. In de tussentijd is er in het plangebied fysiek weinig veranderd, echter vanwege de ouderdom van beide onderzoeken wordt het plangebied middels een actuele quickscan en een nader onderzoek vleermuizen ter actualisatie opnieuw onderzocht. Onderhavige quickscan (terreinbezoek op 23 januari 2015) had als doel eventuele veranderingen vast te stellen en geeft richting aan de eventuele noodzaak voor nader onderzoek. Daar de bebouwing fysiek niet was veranderd, wordt door Buro Maerlant op voorhand een nader onderzoek vleermuizen in het seizoen van 2015 uitgevoerd. De conclusies uit de quickscan (2007), dat nader onderzoek naar vleermuizen noodzakelijk is vanwege toegankelijkheid en geschiktheid voor vleermuizen, is ook tijdens het actuele veldonderzoek bevestigd. Onderhavige quickscan en het nog uit te voeren nader onderzoek vleermuizen komen ter vervanging van de rapportages uit 2007. De bevindingen van het vleermuizenonderzoek 2015 zijn toegevoegd toegevoegd aan dit rapport.

## 1.2 Methode / doel

### **Quickscan**

De ecologische quickscan bestaat uit een veldonderzoek en een bronnenonderzoek. Tijdens het veldonderzoek is het plangebied onderzocht op de aanwezigheid van diersporen zoals uitwerpselen, krap- en graafsporen, en is de vegetatie bekeken. Tevens zijn waarnemingen van aanwezige diersoorten gedaan. Op basis van *expert-judgement* is een inschatting gemaakt van het mogelijke voorkomen van beschermde soorten. Dit is afgewogen tegen de toekomstige ontwikkelingen. Doel van het onderzoek is een goed onderbouwde inschatting te geven, zodat kan worden gehandeld conform de Flora- en faunawet.

### **Nader onderzoek vleermuizen**

Op basis van het veldonderzoek ten behoeve van de quickscan en de gekende ingrepen, bleek nader onderzoek naar vleermuizen noodzakelijk, zoals verwoord in de definitieve versie van de quickscan (Buro Maerlant, 28 januari 2015). Het aanvullende onderzoek is uitgevoerd door J. van Suijlekom en J. Wardenaar. In de tabel op de volgende pagina (tabel 1) staan de velddata en weersomstandigheden weergegeven, zie aldaar.

datum	tijdstip	temperatuur	bewolking / neerslag	wind (Bft)
06-05-2015	ochtend	11 °C	onbewolkt	1 - 3
08-06-2015	avond	13 °C	Half bewolkt, droog	2-3
26-06-2015	ochtend	16 °C	onbewolkt	1-3
11-07-2015 / 12-07-2015	avond / ochtend	25 °C/ 23 °C	licht bewolkt, droog	2
01-09-2015	late avond tot rond 0.00u	17 °C	licht bewolkt, droog	1-2
27-09-2015	late avond tot rond 0.00u	10 °C	vrijwel onbewolkt, droog	1

Tabel 1  
Data en weersomstandigheden veldbezoeken

Het plangebied en de ruime omgeving is in de periode juni t/m september 2015 conform het protocol vleermuizen van de Gegevensautoriteit Natuur onderzocht. De te verwachten soorten betroffen de gewone dwergvleermuis, de ruige dwergvleermuis en eventueel de laatvlieger. In het voorjaar is gericht onderzoek gedaan naar kraamverblijven en zomerverblijven. Hiervoor zijn drie ochtendbezoeken en twee avondbezoeken uitgevoerd. Het onderzoek in het najaar was gericht op baltsende mannetjes. Eventueel aanwezige paarverblijven / paarterritoria en winterverblijven zijn middels twee ronden vastgesteld, waarbij rond middernacht op verschillende plekken werd gepost. Tijdens alle bezoeken is ook de ruimere omgeving onderzocht op foeragerende dieren en vliegroutes. Met behulp van een detector met een heterodyne functie en time expansion, waarbij opnamen zijn gemaakt en digitaal opgeslagen in WAV-formaat, zijn vleermuizen aan de hand van de echolocatiegeluiden op naam gebracht en gelokaliseerd.

### 1.3 Beschrijving van het plangebied en de ingrepen

Het plangebied Zalmaventoren is gelegen nabij de Nieuwe Maas en wordt begrensd door de Houtlaan in het zuiden, de Zalmstraat in het oosten en de Gedempte Zalmhaven in het noorden. Het plangebied omvat een kantoorgebouw met een ondergrondse parkeervoorziening en een braakliggen terreintje dat is ingericht als moestuin en picknickplaats (zie figuur 1 op de volgende pagina). Men is voornemens, op ongeveer dezelfde plaats als de huidige bebouwing, in fasen commerciële ruimten en een drietal woontorens te realiseren. Voor dit doel wordt het bestemmingsplan gewijzigd. De huidige bebouwing zal worden gesloopt.



Figuur 1  
Globale be-  
grenzing van  
het plangebied  
(rood).op een  
luchtfoto van  
Google.

# Wet- en regelgeving

## 2.1 Flora- en faunawet

De Flora- en faunawet heeft betrekking op de bescherming van in het wild voorkomende plant- en diersoorten. Deze bescherming heeft als doel het voortbestaan van soorten (géén individuen) te waarborgen. Het veroorzaken van schade aan planten en dieren is in principe verboden, tenzij men hier uitdrukkelijke toestemming voor heeft (nee, tenzij principe). De verbodsbepalingen gelden voor circa 500 plant- en diersoorten.

### Verbodsbepalingen

De volgende verbodsbepalingen (tabel 1) in de Flora - en faunawet zijn voor dit onderzoek relevant:

Artikel	Verbodsbepaling
8	Het verbod om planten behorende tot een beschermde inheemse plantensoort, te plukken, te verzamelen, af te snijden, uit te steken, te vernielen, te beschadigen, te ontwortelen of op enigerlei wijze van hun groeiplaats te verwijderen.
9	Het verbod om dieren te doden, te verwonden, te vangen, te bemachtigen of met het oog daarop op te sporen.
10	Het verbod om dieren opzettelijk te verontrusten.
11	Het verbod om nesten, holen, of andere voortplantings- of vaste rust- of verblijfplaatsen van dieren, te beschadigen, te vernielen, uit te halen, weg te nemen of te verstoren.
12	Het verbod om eieren van dieren, behorende tot een beschermde inheemse diersoort, te zoeken, te rapen, uit het nest te nemen, te beschadigen of te vernielen.
13	Het verbod planten, producten van planten of dieren dan wel eieren, nesten of producten van dieren, behorende tot beschermde inheems of uitheemse dier- of plantensoorten te vervoeren, ten vervoer aan te bieden of af te leveren.

Tabel 1  
Beknopte weergave verbodsbepalingen uit artikel 8 t/m 13 uit de Flora- en Faunawet

### Zorgplicht

In artikel 2 van de Flora- en faunawet wordt verwacht, dat iedereen voldoende zorg in acht neemt voor alle (dus ook niet beschermde) planten en dieren en de leefomgeving. Het kan worden gezien als een fatsoenseis.

### Algemene Maatregel van Bestuur (AMvB)

In 2005 heeft de minister van LNV door middel van een AMvB de regels vereenvoudigd door wijziging van artikel 75 van de Flora- en faunawet. Bij ruimtelijke ontwikkelingen, bestendig behoud of beheer geldt in een aantal gevallen een vrijstelling op de verbodsbepalingen. De

zorgplicht blijft echter van kracht. Er zijn drie categorieën of tabellen van beschermde soorten opgesteld (zie tabel 2 en bijlage 1):

Tabel 2  
Beschermingsregimes 1 t/m 3  
AMvB artikel 75  
van de Flora- en  
faunawet

Categorie	Omschrijving
1	In deze categorie zijn algemeen voorkomende beschermde soorten opgenomen. Bij ruimtelijke ontwikkeling, bestendig beheer en onderhoud of bestendig gebruik, geldt voor deze soorten op voorhand een vrijstelling van artikel 8 t/m 12. Dit is zonder verdere eisen (lichte toets). Voor andere activiteiten dient een ontheffing te worden aangevraagd.
2	Hier onder vallen minder algemene, niet bedreigde soorten. Indien men werkt volgens een goedgekeurde gedragscode is geen ontheffing nodig. In de andere gevallen is een ontheffing nodig. Voor het verkrijgen van een ontheffing dient men aan te tonen, dat er geen inbreuk wordt gedaan op de gunstige instandhouding van de soort.
3	Tabel 3-soorten zijn strikt beschermd. Dit zijn soorten uit bijlage IV van de Habitatrichtlijn en bedreigde soorten die bij Algemene Maatregel van Bestuur zijn aangewezen. Alle vogelsoorten vallen hier ook onder. Voor broedende vogels wordt in principe nooit ontheffing verleend, omdat werkzaamheden buiten het broedseizoen kunnen worden uitgevoerd.  Voor ruimtelijke ontwikkeling is een ontheffing nodig. Deze wordt alleen verkregen als wordt aangetoond, dat geen alternatieven voor handen zijn en wezenlijk negatieve effecten kunnen worden uitgesloten. Van de initiatiefnemer wordt gevraagd schade zoveel mogelijk te beperken (mitigatie) en dienen veelal alternatieven te worden geboden (compensatie). Door een effectbeoordeling via een uitgebreide toets en een compensatieplan kan onder voorwaarden een ontheffing worden verkregen.  Indien sprake is van bestendig beheer en onderhoud of bestendig gebruik dient men te werken met een goedgekeurde gedragscode. Indien men deze niet zelf op heeft gesteld, is het mogelijk gebruik te maken van reeds bestaande gedragscodes. Als geen gedragscode voor handen is dient een ontheffing te worden aangevraagd.  Voor overige activiteiten is altijd een ontheffing nodig, waarbij bovengenoemde criteria gelden.

Indien alleen tabel-1 soorten worden aangetroffen volstaat voor ruimtelijke ontwikkeling een quickscan (lichte toets). Wanneer tabel 2 of 3- soorten worden aangetroffen of worden verwacht kan afhankelijk van toekomstige ingrepen en de soort aanvullende toetsing nodig zijn (uitgebreide toets). Doorgaans is daarvoor intensiever onderzoek nodig in het geschikte jaargetijde.

Per augustus 2009 is de beoordeling Flora- en faunawet bij ruimtelijke ingrepen door de Dienst Regelingen gewijzigd, waardoor bij **aantoonbaar** voldoende mitigatie en compensatie voor strikt beschermde soorten niet altijd meer een ontheffing hoeft te worden aangevraagd. Middels een positieve afwijzing worden maatregelen door DR getoetst en goedgekeurd (géén ontheffing nodig mits de maatregelen worden uitgevoerd). Door een recente uitspraak van Raad van State (11 juli 2012) lijkt de positieve afwijzing van de baan en zal vaker een ont-

heffing nodig zijn. Dienst Regelingen beoordeelt aanvragen vanaf heden op basis van deze uitspraak, maar blijft op het standpunt dat een positieve afwijzing in sommige gevallen nog afgegeven kan worden. Behoud van functioneel leefgebied is hierbij essentieel en niet alléén het treffen van mitigerende maatregelen. Ontheffingen voor Habitatrichtlijnsoorten worden vrijwel niet meer verleend. Nesten van vogels zijn doorgaans alleen beschermd tijdens het broedseizoen. Van een beperkt aantal vogelsoorten zijn nesten ook buiten het broedseizoen en dus jaarrond beschermd (zie tabel 3).

Tabel 3  
Beschermingscategoríeën nesten, waarvan de verbodsbepalingen van artikel 11 van de Flora- en faunawet jaarrond (1 t/m 4) of tijdens het broedseizoen (categorie 5) gelden

Categorie	Omschrijving
<b>Jaarrond beschermde nesten</b>	
1	Nesten die, behalve gedurende het broedseizoen als nest, buiten het broedseizoen in gebruik zijn als vaste rust- en verblijfplaats (voorbeeld: steenuil).
2	Nesten van koloniebroeders die elk broedseizoen op dezelfde plaats broeden die daarin zeer honkvast zijn of afhankelijk zijn van bebouwing of biotoop. De fysieke voorwaarden voor de nestplaats zijn vaak zeer specifiek en limitatief beschikbaar (voorbeeld: roek, gierzwaluw en huismus).
3	Nesten van vogels, zijnde geen koloniebroeders, die elk broedseizoen op dezelfde plaats broeden en die daarin zeer honkvast zijn of afhankelijk van bebouwing. De (fysieke) voorwaarden voor de nestplaats zijn vaak zeer specifiek en limitatief beschikbaar (voorbeeld: ooievaar, kerkuil en slechtvalk).
4	Vogels die jaar in jaar uit gebruik maken van hetzelfde nest en die zelf niet of nauwelijks in staat zijn een nest te bouwen (voorbeeld: boomvalk, buizerd en ransuil).
<b>Niet jaarrond beschermde nesten</b>	
<b>Let op: onderbouwing en eventueel nader onderzoek echter gewenst. Indien sprake is van zwaarwegende feiten of ecologische omstandigheden, zijn ook deze nesten beschermd.</b>	
5	Nesten van vogels die weliswaar vaak terugkeren naar de plaats waar zij het jaar daarvoor hebben gebroed of de directe omgeving daarvan, maar die wel over voldoende flexibiliteit beschikken om, als de broedplaats verloren is gegaan, zich elders te vestigen (voorbeeld: boerenzwaluw, ekster, groene specht en spreeuw).

Van alle categorieën vogels in hierboven genoemde tabel is het belangrijk aan- of afwezigheid van nesten / territoria aan te tonen en sprake is van een mogelijk effect. Via een omgevingscheck en eventueel nader onderzoek is dit mogelijk. Voor categorie 5 - soorten is een potentie inschatting doorgaans voldoende.

## 2.2 Natuurbeschermingswet 1998

De Natuurbeschermingswet 1998 is per 1 oktober 2005 in werking getreden. Met deze wet beoogt men bescherming van gebieden die nationaal en internationaal van belang zijn. Naast bescherming van natuurmonumenten is ook de bescherming van gebieden die vanuit de Europese Habitatrichtlijn en Vogelrichtlijn zijn aangewezen in deze wet verankerd. Gezamenlijk vormen deze gebieden een Europees netwerk: Natura 2000.



## **Ingrepen en effecten**

In de Natuurbeschermingswet 1998 is bepaald, dat handelingen of projecten die mogelijk schadelijk invloed hebben op beschermde monumenten of Natura 2000-gebieden vergunningsplichtig zijn. Door middel van toetsing wordt bepaald of sprake is van effecten, en zo ja in welke mate dit is. Toetsing vindt plaats in drie fasen:

- » orientatiefase of voortoets;
- » verstorings- en verslechteringstoets (bij mogelijke negatieve, maar géén significant negatieve effecten);
- » passende beoordeling (kans op significant negatieve effecten).

Als uit de verstorings- en verslechteringstoets blijkt, dat sprake is van mogelijk negatieve effecten dient in een aanvullende toetsing een effectbeoordeling plaats te vinden en is een vergunning nodig. Het bevoegd gezag (de provincie en in sommige situaties EL&I) verleent een vergunning onder strikte voorwaarden, waarbij met voldoende mitigerende en compenserende maatregelen de instandhoudingsdoelstellingen zijn gewaarborgd.

## **2.3 EHS en belangrijke weidevogelgebieden**

De Ecologische Hoofdstructuur (EHS) is een robuust netwerk van natuurgebieden en verbindingzones. De provinciale EHS sluit aan bij de landelijke. Op Europese schaal wordt dit netwerk van natuurgebieden Natura 2000 genoemd. In Zuid-Holland maakt de EHS onderdeel uit van een netwerk aan landbouwgebieden, natuurgebieden en andere gebieden met een landschappelijke waarde. Waar de ecologische structuur ligt staat in de Provinciale Structuurvisie 2020. Welke inrichtingsmaatregelen daarbij horen staat in het provinciale Natuurbeheerplan. Wat en wanneer de uitvoering gedacht is, staat in het provinciaal Meerjaren Programma. Bescherming van de EHS is vastgelegd in het Provinciaal Compensatiebeginsel 1997 :

“De provinciale uitwerking en toepassing van het compensatiebeginsel moet voorkomen dat natuur en landschap bij het ontplooiën van diverse activiteiten in het landelijk gebied er ‘per saldo’ op achteruitgaan. In het geval dat er bijzondere natuur-, landschaps- en/of recreatieve waarden in het geding zijn, dient eerst te worden gezocht naar mogelijke minder schadelijke alternatieven, zoals een andere wijze van uitvoering of een alternatieve locatie. Als alternatieven ontbreken en de uitvoering van de activiteit als een zwaarwegend maatschappelijk belang wordt aangemerkt, dan moet de schade aan natuur en landschap worden gecompenseerd. De compensatieverplichting berust bij de initiatiefnemer van de activiteit”.

“.....Het compensatiebeginsel kent een uitzondering: in beginsel worden activiteiten uitgesloten tenzij er sprake is van een aangetoond zwaarwegend maatschappelijk belang én door de initiatiefnemer is onderbouwd dat er geen alternatief kan worden gevonden. Dat betekent dat via een zorgvuldige afweging van belangen uitzonderingen mogelijk zijn”.

### **Belangrijke Weidevogelgebieden**

De provincie Zuid-Holland heeft op de fuctiekaart behorende bij de Provinciale Structuurvisie, naast de EHS, belangrijke weidevogelgebieden aangewezen. Voor deze gebieden geldt voor niet agrarische doeleinden ook het compensatiebeginsel.

## 3 Bronnenonderzoek

### 3.1 Data uit de Nationale Databank Flora en Fauna (NDFF)

Voor het onderzoek zijn de gegevens uit de NDFF middels quickscanhulp opgevraagd. Het betreft waarnemingen van strikter beschermde soorten (Tabel II en III Flora- en faunawet) binnen een straal van 0 tot 5 km ten opzichte van het plangebied. Deze gegevens zijn in de onderstaande tabel weergegeven (tabel 4).

Tabel 4  
Data uit de  
NDFF. © NDFF -  
quickscanhulp.  
nl 27-01-2015  
06:32:52.

Soort	Soortgroep	Bescherming	Afstand
Daslook	Vaatplanten	tabel II	0 - 1 km
Gele helmblom	Vaatplanten	tabel II	0 - 1 km
Klein glaskruid	Vaatplanten	tabel II	0 - 1 km
Schubvaren	Vaatplanten	tabel II	0 - 1 km
Steenbreekvaren	Vaatplanten	tabel II	0 - 1 km
Tongvaren	Vaatplanten	tabel II	0 - 1 km
Zwartsteel	Vaatplanten	tabel II	0 - 1 km
Kamsalamander	Amfibieën	tabel III	0 - 1 km
Boomvalk	Vogels	tabel III	0 - 1 km
Buizerd	Vogels	tabel III	0 - 1 km
Gierzwaluw	Vogels	tabel III	0 - 1 km
Grote Gele Kwikstaart	Vogels	tabel III	0 - 1 km
Havik	Vogels	tabel III	0 - 1 km
Huismus	Vogels	tabel III	0 - 1 km
Ooievaar	Vogels	tabel III	0 - 1 km
Ransuil	Vogels	tabel III	0 - 1 km
Roek	Vogels	tabel III	0 - 1 km
Slechtvalk	Vogels	tabel III	0 - 1 km
Sperwer	Vogels	tabel III	0 - 1 km
Gewone dwergvleermuis	Zoogdieren	tabel III	0 - 1 km
Laatvlieger	Zoogdieren	tabel III	0 - 1 km
Meervleermuis	Zoogdieren	tabel III	0 - 1 km
Ruige dwergvleermuis	Zoogdieren	tabel III	0 - 1 km
Tweekleurige vleermuis	Zoogdieren	tabel III	0 - 1 km
Watervleermuis	Zoogdieren	tabel III	0 - 1 km
Hondskruid	Vaatplanten	tabel II	1 - 5 km
Rietorchis	Vaatplanten	tabel II	1 - 5 km
Spindotterbloem	Vaatplanten	tabel II	1 - 5 km
Stijf hardgras	Vaatplanten	tabel II	1 - 5 km
Wilde marjolein	Vaatplanten	tabel II	1 - 5 km
Rivierdonderpad	Vissen	tabel II	1 - 5 km
Kleine modderkruiper	Vissen	tabel II	1 - 5 km
Eekhoorn	Zoogdieren	tabel II	1 - 5 km
Grijze zeehond	Zoogdieren	tabel II	1 - 5 km
Steenmarter	Zoogdieren	tabel II	1 - 5 km
rouwmantel	Insecten - Dagvlinders	tabel III	1 - 5 km
Rivierrombout	Insecten - Libellen	tabel III	1 - 5 km
Bittervoorn	Vissen	tabel III	1 - 5 km
Kerkuil	Vogels	tabel III	1 - 5 km
Steenuil	Vogels	tabel III	1 - 5 km
Wespendief	Vogels	tabel III	1 - 5 km
Zwarte Wouw	Vogels	tabel III	1 - 5 km
Gewone grootoorvleermuis	Zoogdieren	tabel III	1 - 5 km
Rosse vleermuis	Zoogdieren	tabel III	1 - 5 km

Bij de uitwerking van de resultaten van het veldonderzoek (4.1, zie hier onder) wordt een verwachting uitgesproken in hoeverre deze beschermde soorten in het plangebied aanwezig kunnen zijn en in hoeverre effecten zijn te verwachten.

### 3.2 Gebiedsbescherming

Het plangebied ligt midden in de bebouwde kom van Rotterdam en op ruime afstand (> 8 km) van Natura 2000-gebieden. Het dichtstbijzijnde gebied dat binnen de EHS ligt is de Nieuwe Maas op circa 200 meter afstand van het plangebied. Het betreft een zéér drukke vaarweg. Door de relatief grote afstand en de ligging in de bebouwde kom, in een reeds zeer drukke omgeving, zijn effecten op beschermde gebieden door externe werking op voorhand uitgesloten.

## 4 Resultaten van het veldonderzoek

### 4.1 Quickscan

Het veldonderzoek werd uitgevoerd in de ochtend van 23 januari 2015 bij helder wolkenloos weer, bij een temperatuur van even onder het vriespunt. Er was sprake van enige wind.

#### **Biotopen**

In het plangebied waren de volgende biotopen aanwezig:

- » Bebouwing, hoogbouw, opgetrokken uit baksteen en beton, voorzien van gevelbekledingen. Op de begane grond en deels onder het maaiveld waren parkeergarages aanwezig.
- » Braakliggend terreintje, ingericht als moestuin / kruidentuin met paden en picknicktafels, omzoomd door wilgentenen;
- » Perkjes met spaarzaam groen in de vorm van lage bomen en struiken;
- » Verhardingen.

In de omgeving zijn de volgende biotopen aanwezig:

- » Grasveld / openbaar groen met enkele bomen;
- » Parkeerplaats met forsere bomen;
- » Woonhuizen en kantoorpanden (hoogbouw);
- » Openbare, vrij drukke wegen.

#### **Beschermde soorten: resultaten en verwachting**

##### Planten

In de omgeving zijn blijkens de data van de NDFF (tabel 4) diverse strikter beschermde vaatplanten aangetroffen. Dit betreft onder meer een aantal strikter beschermde muurplanten. Het plangebied is groteneels verhard. Tussen de verhardingen werden géén strikter beschermde muurplanten aangetroffen. Op het braakliggende perceel, dat ingericht is als moestuin / picknickplaats, werden eveneens geen beschermde vaatplanten aangetroffen. Door het huidige gebruik en afgaand op aanwezige overblijvende vaatplanten, zijn de omstandigheden ook te voedselrijk en verstoord voor beschermde vaatplanten. De aanwezigheid van strikter beschermde vaatplanten binnen de grenzen van het plangebied / de werkzaamheden kan redelijkerwijs worden uitgesloten.

### Zoogdieren algemeen

In het plangebied werden geen sporen van grondgebonden zoogdieren waargenomen. Op grotere afstand van het plangebied is blijkens de database van de NDFD de eekhoorn en steenmarter aangetroffen. De omgeving is voor de eekhoorn weinig interessant. Sporen werden dan ook niet aangetroffen. De melding van de steenmarter is opmerkelijk. Dit betreft vrij zeker een losse waarneming, daar steenmarter een meer oostelijke verspreiding heeft in Nederland. De bebouwing is beoordeeld als ontoegankelijk, of in het geval van de parkeergarages ongeschikt voor de steenmarter. Sporen werden niet aangetroffen. Voor grondgebonden zoogdieren heeft het plangebied weinig tot niets te bieden door het ontbreken van voldoende schuil, rust en foerageergebied. Binnen deze context worden dan ook geen strikter beschermde grondgebonden zoogdieren verwacht.

### Vleermuizen

#### Verblijfplaatsen

In de omgeving van het plangebied zijn diverse soorten vleermuizen waargenomen, waaronder de gewone dwergvleermuis, ruige dwergvleermuis en de minder algemene tweekleurige vleermuis. Op grotere afstand zijn gewone grootoorvleermuis, laatvlieger, gewone grootoorvleermuis, rosse vleermuis en watervleermuis aangetroffen. De bebouwing is door de aanwezigheid van voor vleermuizen toegankelijke gevelbekledingen en spouwmuuren (open stootvoegen) beoordeeld als potentieel toegankelijk en geschikt voor vleermuizen. In deze context worden gebouwbewonende soorten verwacht als de gewone dwergvleermuis, ruige dwergvleermuis, laatvlieger en eventueel tweekleurige vleermuis. De bebouwing kan functie hebben als zomerverblijf, kraamverblijf, paarverblijf en eventueel winterverblijf. In 2007 zijn alleen “dwergvleermuizen” waargenomen en zijn geen verblijfplaatsen en of andere belangrijke functies vastgesteld. Echter kan de situatie zijn gewijzigd en kunnen door de reeds verouderde onderzoeksstrategie en op basis van huidige inzichten soorten en functies zijn gemist.

Voorafgaand aan de sloop is nader onderzoek nodig om zekerheid te krijgen over de aan- of afwezigheid van vleermuizen en welke functies aanwezig zijn. Dit onderzoek is in 2015 conform onderhavig advies uitgevoerd door Buro Maerlant en wordt beschreven in 4.2, zie aldaar.

#### Foerageergebied en vliegroutes

Het plangebied zelf heeft als foerageergebied weinig te bieden, het oppervlak is daarnaast dermate gering, zodat op voorhand géén sprake kan zijn van essentieel foerageergebied. Aanwezige gebouwen en bomen kunnen functie hebben als vliegroute en/of baltsplaats voor vleermuizen. De structuur blijft gehandhaafd, zodat in principe geen effecten te verwachten zijn op de navigeer- en foerageermogelijkheden voor vleermuizen. Echter wordt aanbevolen deze functies eveneens te onderzoeken.

### Vogels

Algemene tot uiterst algemene soorten, flexibel in nestplaatskeuze (nesten categorie 5)

In het plangebied werden tijdens het veldbezoek enkele merels aangetroffen, en één vermoedelijk nest van de merel. De bebouwing was zichtbaar ontoegankelijk, dan wel ongeschikt voor de meeste broedvogels (zie ook de verwachting voor de overige categorie vogels). Erg algemene soorten als de merel en zanglijster kunnen op de meest onverwachte plekken broeden, zodat tijdens het broedseizoen rekening gehouden dient te worden met de mogelijk-

ke aanwezigheid van nesten. In bomen in de ruimere omgeving kunnen eveneens broedende vogels aanwezig zijn. Daar voor alle soorten ruimschoots alternatieven zijn, is jaarronde bescherming niet aan de orde. Ingrepen, buiten de broedperiode óf nadat duidelijk is dat er geen nesten aanwezig zijn, zijn zonder meer mogelijk.

Jaarrond beschermde soorten (nesten, categorie 1 t/m 4)

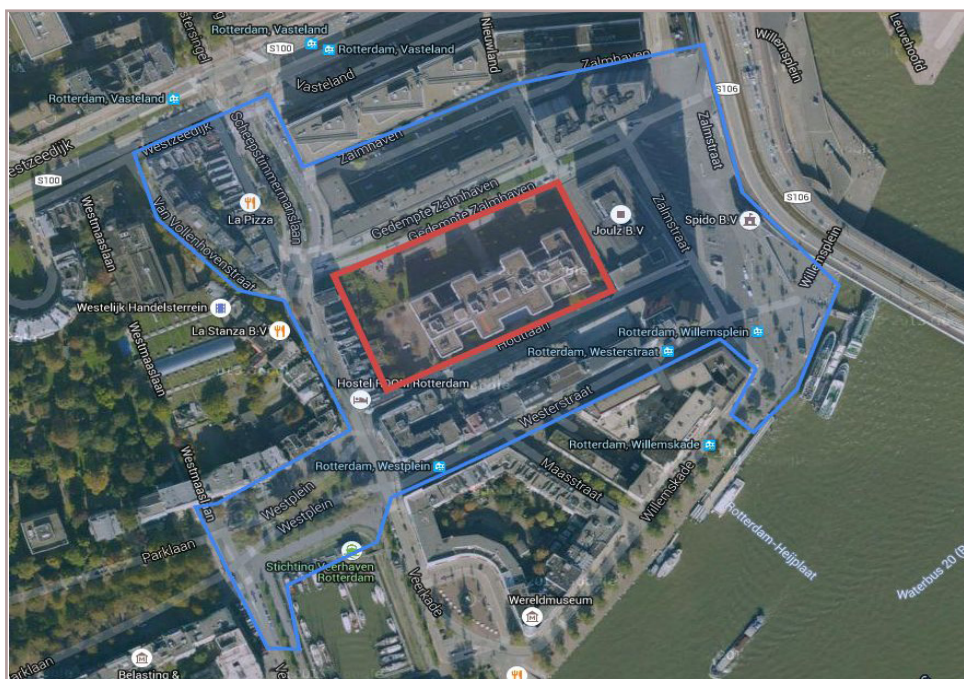
In de omgeving zijn jaarrond beschermde vogels waargenomen, ondermeer diverse soorten roofvogels, uilen en soorten als gierzwaluw en huismus. De bebouwing is voor holenbroeders als de gierzwaluw, huismus of de slechtvalk ontoegankelijk en ongeschikt. Grotere toegankelijke en geschikte gaten werden niet waargenomen. Enkele gevelplaten ontbraken, echter waren geen geschikte plekken aanwezig om te broeden. In de nabijheid van het plangebied is grote gele kwikstaart waargenomen. Het plangebied zelf is voor de grote gele kwikstaart geen geschikte broedbiotoop. Deze soort prefereert structuurrijke oevers met broedgelegenheden (soms ook in bebouwing aan oevers). De aanwezigheid van nesten van jaarrond beschermde broedvogels kan redelijkerwijs worden uitgesloten.

#### Overige soortgroepen

Voor de overige door de Flora- en faunawet strikter beschermde soortgroepen ontbreekt mede door de afwezigheid van water geschikt leefgebied.

## 4.2 Nader onderzoek vleermuizen

Tijdens het onderzoek werden twee soorten vleermuizen waargenomen: de gewone dwergvleermuis, in redelijke aantallen in de ruimere omgeving en minder frequent in het plangebied zelf, en incidenteel de ruige dwergvleermuis. Met “het voorjaar” worden de rondes tussen mei en midden juli bedoeld en met “het najaar” de bezoeken in september. Tijdens het eerste ochtendbezoek in mei zijn geheel geen vleermuizen waargenomen binnen het onderzoeksgebied, dit ondanks vrij gunstige omstandigheden. In onderstaande figuur (figuur 2) is het onderzoeksgebied weergegeven.



Figuur 2 Weergave van het onderzoeksgebied (blauw) en het plangebied (rood) op een luchtfoto van Google.

### Gewone dwergvleermuis

Gewone dwergvleermuis is het gehele seizoen in redelijke tot vrij lage aantallen in de ruimere omgeving van het plangebied waargenomen. In en nabij het plangebied zelf is alleen in het najaar incidenteel een dier aangetroffen.

### *Verblijfplaatsen*

In het voorjaar is nabij het plangebied een vermoedelijk zomerverblijf aangetroffen van een solitaire gewone dwergvleermuis. Het dier was vanaf circa een uur voor zonsopkomst nabij de hoekwoning (gedempte Zalmhaven / Scheeptimmermanslaan) ten noordwesten van het plangebied aanwezig, om ineens in de schemering te verdwijnen. Vermoedelijk is het dier hier ingevlogen. Dit is slecht éénmaal waargenomen tijdens het ochtendbezoek in juni. In het plangebied zijn geen verblijfplaatsen aangetroffen. In de ruimere omgeving zijn in het voorjaar geen verblijfplaatsen vastgesteld. Op de solitaire verblijfplaats hebben de plannen op voorhand geen invloed, daar deze blijft behouden en reeds aanwezig is in een sterk bebouwde omgeving.

In het najaar zijn binnen het onderzoeksgebied geen baltsende mannetjes gewone dwergvleermuis waargenomen. Paarverblijfplaatsen en / of paarterritoria zijn niet binnen het plangebied en de nabije omgeving aangetroffen.

### *Foerageergebied*

In het voorjaar zijn in het plangebied geen foeragerende gewone dwergvleermuizen waargenomen. Ten zuidwesten van het plangebied, nabij de Westerstraat, het Westplein en de Veerhaven, en ten zuidoosten van het plangebied boven het water bij de Erasmusbrug werden kleine groepjes foeragerende gewone dwergvleermuizen waargenomen. Het grootste aantal (circa 10 dieren tegelijkertijd) werd waargenomen boven de Veerhaven in de luwte van de kade. Dit was op ruime afstand van het plangebied en buiten de invloedssfeer van de ingrepen. Het plangebied heeft als foerageergebied in het voorjaar geen betekenis. In het najaar is incidenteel een foeragerende gewone dwergvleermuis in en nabij het plangebied waargenomen. Dit was zowel boven de Gedempte zalmhaven en het park binnen het plangebied als boven de Houtlaan. De aanwezigheid was van korte duur, zodat ook in het najaar geen sprake is van een belangrijke functie. In de ruimere omgeving werden sporadisch jagende dieren waargenomen. Concentraties dieren werden niet vastgesteld.

### *Vliegroutes*

Vliegroutes zijn niet aangetroffen. Dieren vlogen in lage aantallen in diverse richtingen, zonder dat daar een duidelijk patroon of een duidelijke route uit kon worden afgeleid.

### **Ruige dwergvleermuis**

De ruige dwergvleermuis is zowel in het voorjaar als in het najaar een enkele keer in de ruimere omgeving passerend en/of foeragerend waargenomen. Belangrijke functies zijn niet vastgesteld.

# 5 Conclusies en aanbevelingen

## 5.1 Conclusies en aanbevelingen vanuit de quickscan

### Conclusies

#### Soorten

In het plangebied, of binnen de invloedssfeer van de werkzaamheden, zijn de volgende potentiële strikter beschermde natuurwaarden aangetroffen:

- » Kans op de aanwezigheid van verblijfplaatsen van vleermuizen;
- » De aanwezigheid van belangrijke vliegroutes en of foerageergebied voor vleermuizen;
- » Algemene broedvogels (niet jaarrond beschermd).

#### Effecten

##### Vleermuizen

Op basis van het nader onderzoek kan worden vastgesteld óf het plangebied functie voor vleermuizen heeft. Daar bebouwing wordt gerealiseerd op vrijwel dezelfde plaats, is op voorhand goed rekening te houden met vleermuizen. Indien vleermuizen aanwezig zijn, kunnen naar verwachting op dezelfde of min of meer dezelfde plaats afdoende maatregelen worden getroffen. Negatieve effecten kunnen zo worden voorkomen. Tevens zijn in de omgeving diverse geschikte gebouwen aanwezig, die eventueel een alternatief kunnen bieden.

Met een gedegen onderzoek en de juiste maatregelen is, indien strikter beschermde soorten worden aangetroffen, de kans dat een ontheffing op de Flora- en faunawet wordt afgegeven vrij aannemelijk. Indien volgens de soortenstandaards kan worden gewerkt, is in sommige gevallen géén ontheffing nodig.

##### Vogels, algemeen

Door de werkzaamheden af te stemmen op het broedseizoen en preventief de beplantingen nabij de te slopen bebouwing te verwijderen, zijn effecten op algemene broedende vogels uit te sluiten.

#### Beschermde gebieden

Het plangebied ligt niet in beschermde gebieden krachtens Natura 2000, EHS / de Provinciale Verordening. Er is voldoende aannemelijk gemaakt, dat effecten van de plannen op beschermde gebieden in de ruimere omgeving uitgesloten zijn.

### Aanbevelingen

#### Nader onderzoek

Aanbevolen wordt nader onderzoek uit te voeren naar vleermuizen conform onderstaande aanpak. Dit onderzoek wordt in 2015 door Buro Maerlant uitgevoerd.

Het nader onderzoek naar vleermuizen dient gericht te zijn op de te verwachten soorten en functies en uitgevoerd te worden met een bat detector conform het meest actuele vleermuizenprotocol. Dit onderzoek bestaat conform het protocol 2013 uit 2 bezoeken in de periode half mei - half juli met een tussenpoos van minimaal 30 dagen en twee bezoeken in de periode half augustus tot 1 oktober met een tussenpoos van minimaal 20 dagen.

#### **Preventieve maatregelen**

Doordat, los van de uitkomst van het bovenstaande nader onderzoek, de kans bestaat dat broedende vogels in de nabijheid van de werkzaamheden aanwezig zijn, wordt aanbevolen de werkzaamheden aan en nabij de bebouwing uit te voeren buiten het broedseizoen (ná half juli en vóór half maart). Indien een ter zake deskundige heeft vastgesteld, dat geen nesten aanwezig zijn, is het ook mogelijk binnen deze periode te werken. Het verstoren van broedende vogels is conform de Flora- en faunawet niet toegestaan.

#### **5.2 Eindconclusie op basis van het nader onderzoek vleermuizen**

Het plangebied en de relevante omgeving is gedurende het seizoen van 2015 uitgebreid onderzocht op vleermuizen. Hieruit is gebleken, dat het plangebied slechts een geringe betekenis heeft voor de gewone dwergvleermuis. Belangrijke functies zijn niet aangetroffen. Op aanwezige vleermuizen in de ruimere omgeving hebben de plannen geen invloed.

De conclusies en aanbevelingen inzake vleermuizen uit 5.2 komen hiermee te vervallen. Het algemene advies inzake broedende vogels blijft van kracht.



## Literatuur

Broekhuizen, S., B. Hoekstra, V. van Laar, C. Smeenk, en J.B.M. Thissen, 1992.  
Atlas van de Nederlandse zoogdieren. KNNV Uitgeverij, Utrecht.

Diepenbeek, A. van, 1999.

Veldgids Diersporen (tweede druk, 2003). KNNV Uitgeverij, Utrecht.

### Internet

- » [Google Maps](#)
- » <http://geo.zuid-holland.nl/geo-loket/html/atlas.html?atlas=EHS>
- » <https://mijn.rvo.nl/>
- » <http://www.synbiosys.alterra.nl/natura2000/googlemapszoek2.aspx>
- » [www.quickscanhulp.nl](http://www.quickscanhulp.nl)

# Bijlage 1

## Tabellen soorten Flora- en faunawet

In onderstaande tabellen staan alle beschermde soorten van de Flora- en faunawet (Ffwet). De tabellen zijn aan de ene kant aan de orde bij ontheffingverlening voor artikel 75 en aan de andere kant bij vrijstellingen in het kader van het *Besluit houdende wijziging van een aantal algemene maatregelen van bestuur in verband met wijziging van artikel 75 van de Flora- en faunawet en enkele andere wijzigingen* (AMvB artikel 75).

Vogelsoorten zijn in deze tabellen niet apart opgenomen, omdat het een erg lange lijst is. Alle vogelsoorten in Nederland zijn beschermd (behalve exoten). In de toelichting bij de tabellen staat aangegeven welk regime toepasselijk is voor vogelsoorten.

### Toelichting tabel 1

-Als iemand activiteiten onderneemt die zijn te kwalificeren als bestendig beheer en onderhoud of bestendig gebruik of ruimtelijke ontwikkelingen, geldt een vrijstelling voor de soorten in tabel 1 voor artikel 8 t/m 12 van de Ffwet. Aan deze vrijstelling zijn geen aanvullende eisen gesteld. Voor deze activiteiten hoeft geen ontheffing aangevraagd worden.

-Voor andere activiteiten dan hierboven genoemd is voor de soorten in tabel 1 een ontheffing nodig. Een ontheffingaanvraag voor deze soorten wordt getoetst aan het criterium 'doet geen afbreuk aan gunstige staat van instandhouding van de soort' (zgn. lichte toets).

Tabel 1: Algemene soorten	
R = soort van Rode lijst 2004	
<u>Zoogdieren</u>	
aardmuis	<i>Microtus agrestis</i>
bosmuis	<i>Apodemus sylvaticus</i>
dwergmuis	<i>Micromys minutus</i>
bunzing	<i>Mustela putorius</i>
dwergpspitsmuis	<i>Sorex minutus</i>
egel	<i>Erinaceus europaeus</i>
gewone bosspitsmuis	<i>Sorex araneus</i>
haas	<i>Lepus europeus</i>
hermelijn	<i>Mustela erminea</i>
huisspitsmuis	<i>Crocidura russula</i>
konijn	<i>Oryctolagus cuniculus</i>
mol	<i>Talpa europea</i>
ondergrondse woelmuis	<i>Pitymys subterraneus</i>
ree	<i>Capreolus capreolus</i>
rosse woelmuis	<i>Clethrionomys glareolus</i>
tweekleurige bosspitsmuis	<i>Sorex coronatus</i>
veldmuis	<i>Microtus arvalis</i>
vos	<i>Vulpes vulpes</i>
wezel	<i>Mustela nivalis</i>
woelrat	<i>Arvicola terrestris</i>
<u>Reptielen en amfibieën</u>	
bruine kikker	<i>Rana temporaria</i>
gewone pad	<i>Bufo bufo</i>
middelste groene kikker	<i>Rana esculenta</i>
kleine watersalamander	<i>Triturus vulgaris</i>
meerkikker	<i>Rana ridibunda</i>
<u>Mieren</u>	
behaarde rode bosmier	<i>Formica rufa</i>
kale rode bosmier	<i>Formica polyctena</i>
stronkmier	<i>Formica truncorum</i>
zwartrugbosmier	<i>Formica pratensis</i>
<u>Slakken</u>	
wijngaardslak	<i>Helix pomatia</i>
<u>Vaatplanten</u>	
aardaker	<i>Lathyrus tuberosus</i>
akkerklokje	<i>Campanula rapunculoides</i>
brede wespenorchis	<i>Epipactis helleborine</i>
breed klokje	<i>Campanula latifolia</i>
dotterbloem*	<i>Caltha palustris</i>
gewone vogelmelk	<i>Ornithogalum umbellatum</i>
grasklokje	<i>Campanula rotundifolia</i>
grote kaardenbol	<i>Dipsacus fullonum</i>
kleine maagdenpalm	<i>Vinca minor</i>
knikkende vogelmelk	<i>Ornithogalum nutans</i>
koningsvaren	<i>Osmunda regalis</i>
slanke sleutelbloem	<i>Primula elatior</i>
zwanebloem	<i>Butomus umbellatus</i>
*m.u.v. spindotterbloem*	

### Toelichting tabel 2

-Als iemand activiteiten onderneemt die zijn te kwalificeren als bestendig beheer en onderhoud of bestendig gebruik of ruimtelijke ontwikkelingen, geldt een vrijstelling voor de soorten in tabel 2 voor artikel 8 t/m 12 van de Ffwet, mits activiteiten worden uitgevoerd op basis van een door de minister van LNV goedgekeurde gedragscode. Hetzelfde geldt voor alle vogelsoorten. Een gedragscode moet door een sector of ondernemer zelf opgesteld worden en ingediend voor goedkeuring.

-Voor andere activiteiten dan hierboven genoemd is voor de soorten in tabel 2 een ontheffing nodig. Een ontheffingaanvraag voor deze soorten wordt getoetst aan het criterium 'doet geen afbreuk aan gunstige staat van instandhouding van de soort'. Dit is niet van toepassing op alle vogelsoorten (zie toelichting tabel 3)

Tabel 2: overige soorten	
R = soort van Rode lijst 2004	
<u>Zoogdieren</u>	
Damhert <sup>R</sup>	<i>Dama dama</i>
Edelhert	<i>Cervus elaphus</i>
Eekhoorn	<i>Sciurus vulgaris</i>
Grijze zeehond <sup>R</sup>	<i>Halichoerus grypus</i>
Grote bosmuis <sup>R</sup>	<i>Apodemus flavicollis</i>
Steenmarter	<i>Martes foina</i>
Wild zwijn	<i>Sus scrofa</i>
<u>Reptielen en amfibieën</u>	
Alpenwatersalamander	<i>Triturus alpestris</i>
Levendbarende hagedis	<i>Lacerta vivipara</i>
<u>Dagvlinders</u>	
Moerasparelmoervlinder <sup>R</sup>	<i>Euphydryas aurinia</i>
Vals heideblauwtje <sup>R</sup>	<i>Lycaeides idas</i>
<u>Vissen</u>	
Bermpje	<i>Noemacheilus barbatulus</i>
Kleine modderkruiper	<i>Cobitis taenia</i>
Meerval	<i>Silurus glanis</i>
Rivierdonderpad	<i>Cottus gobio</i>
<u>Vaatplanten</u>	
Aangebrande orchis <sup>R</sup>	<i>Orchis ustulata</i>
Aapjesorchis <sup>R</sup>	<i>Orchis simia</i>
Beenbreek <sup>R</sup>	<i>Narthecium ossifragum</i>
Bergklokje	<i>Campanula rhomboidalis</i>
Bergnachtorchis <sup>R</sup>	<i>Platanthera chlorantha</i>
Bijenorchis	<i>Ophrys apifera</i>
Blaasvaren <sup>R</sup>	<i>Cystopteris fragilis</i>
Blauwe zeedistel	<i>Eryngium maritimum</i>
Bleek bosvogeltje <sup>R</sup>	<i>Cephalanthera damasonium</i>
Bokkenorchis <sup>R</sup>	<i>Himantoglossum hircinum</i>
Brede orchis <sup>R</sup>	<i>Dactylorhiza majalis majalis</i>
Bruinrode wespenorchis <sup>R</sup>	<i>Epipactis atrorubens</i>
Daslook	<i>Allium ursinum</i>
Dennenorchis <sup>R</sup>	<i>Goodyera repens</i>
Duitse gentiaan <sup>R</sup>	<i>Gentianella germanica</i>
Franjegentiaan <sup>R</sup>	<i>Gentianella ciliata</i>
Geelgroene wespenorchis <sup>R</sup>	<i>Epipactis muelleri</i>
Gele helmbloem	<i>Pseudofumaria lutea</i>
Gevlekte orchis <sup>R</sup>	<i>Dactylorhiza maculata</i>
Groene nachtorchis <sup>R</sup>	<i>Coeloglossum viride</i>
Groensteel <sup>R</sup>	<i>Asplenium viride</i>
Grote keverorchis <sup>R</sup>	<i>Listera ovata</i>
Grote muggenorchis <sup>R</sup>	<i>Gymnadenia conopsea</i>
Gulden sleutelbloem <sup>R</sup>	<i>Primula veris</i>
Harlekijn <sup>R</sup>	<i>Orchis morio</i>
Herfstschroeforchis <sup>R</sup>	<i>Spiranthes spiralis</i>
Hondskruid <sup>R</sup>	<i>Anacamptis pyramidalis</i>
Honingorchis <sup>R</sup>	<i>Herminium monorchis</i>
Jeneverbes <sup>R</sup>	<i>Juniperus communis</i>
Klein glaskruid	<i>Parietaria judaica</i>
kleine keverorchis <sup>R</sup>	<i>Listera cordata</i>
kleine zonnedauw <sup>R</sup>	<i>Drosera intermedia</i>
klokjesgentiaan <sup>R</sup>	<i>Gentiana pneumonanthe</i>
kluwenklokje <sup>R</sup>	<i>Campanula glomerata</i>
koraalwortel <sup>R</sup>	<i>Corallorhiza trifida</i>
kruisbladgentiaan <sup>R</sup>	<i>Gentiana cruciata</i>
lange ereprijs	<i>Veronica longifolia</i>
lange zonnedauw <sup>R</sup>	<i>Drosera anglica</i>
mannetjesorchis <sup>R</sup>	<i>Orchis mascula</i>
maretak	<i>Viscum album</i>
moeraswespenorchis <sup>R</sup>	<i>Epipactis palustris</i>

Tabel 2: overige soorten	
muurbloem <sup>R</sup>	<i>Erysimum cheiri</i>
parnassia <sup>R</sup>	<i>Parnassia palustris</i>
pijlscheefkelk <sup>R</sup>	<i>Arabis hirsuto sagittata</i>
poppenorchis <sup>R</sup>	<i>Aceras anthropophorum</i>
prachtklokje	<i>Campanula persicifolia</i>
purperorchis <sup>R</sup>	<i>Orchis purpurea</i>
rapunzelklokje <sup>R</sup>	<i>Campanula rapunculus</i>
rechte driehoeksvaren <sup>R</sup>	<i>Gymnocarpium robertianum</i>
rietorchis	<i>Dactylorhiza majalis</i> <i>praetermissa</i>
ronde zonnedauw <sup>R</sup>	<i>Drosera rotundifolia</i>
rood bosvogeltje <sup>R</sup>	<i>Cephalanthera rubra</i>
ruig klokje	<i>Campanula trachelium</i>
schubvaren <sup>R</sup>	<i>Ceterach officinarum</i>
slanke gentiaan <sup>R</sup>	<i>Gentianella amarella</i>
soldaatje <sup>R</sup>	<i>Orchis militaris</i>
spaanse ruiter <sup>R</sup>	<i>Cirsium dissectum</i>
steenanjer <sup>R</sup>	<i>Dianthus deltoides</i>
steenbreekvaren	<i>Asplenium trichomanes</i>
stengelloze sleutelbloem <sup>R</sup>	<i>Primula vulgaris</i>
stengelomvattend havikskruid <sup>R</sup>	<i>Hieracium amplexicaule</i>
stijf hardgras <sup>R</sup>	<i>Catapodium rigidum</i>
tongvaren	<i>Asplenium scolopendrium</i>
valkruid <sup>R</sup>	<i>Arnica montana</i>
veenmosorchis <sup>R</sup>	<i>Hammarbya paludosa</i>
veldgentiaan <sup>R</sup>	<i>Gentianella campestris</i>
veldsalie <sup>R</sup>	<i>Salvia pratensis</i>
vleeskleurige orchis <sup>R</sup>	<i>Dactylorhiza incarnata</i>
vliegenorchis <sup>R</sup>	<i>Ophrys insectifera</i>
vogelnestje <sup>R</sup>	<i>Neottia nidus-avis</i>
voorjaarsadonis	<i>Adonis vernalis</i>
wantsenororchis <sup>R</sup>	<i>Orchis coriophora</i>
waterdrieblad <sup>R</sup>	<i>Menyanthes trifoliata</i>
weideklokje <sup>R</sup>	<i>Campanula patula</i>
welriekende nachtorchis <sup>R</sup>	<i>Platanthera bifolia</i>
wilde gage <sup>R</sup>	<i>Myrica gale</i>
wilde herfsttijloos	<i>Colchicum autumnale</i>
wilde kievitsbloem <sup>R</sup>	<i>Fritillaria meleagris</i>
wilde marjolein	<i>Origanum vulgare</i>
wit bosvogeltje <sup>R</sup>	<i>Cephalanthera longifolia</i>
witte muggenororchis <sup>R</sup>	<i>Pseudorchis albida</i>
zinkviooltje <sup>R</sup>	<i>Viola lutea calaminaria</i>
zomerklokje <sup>R</sup>	<i>Leucjum aestivum</i>
zwartsteel	<i>Asplenium adiantum-nigrum</i>
<b>Kevers</b>	
vliegend hert	<i>Lucanus cervus</i>
<b>Kreeftachtigen</b>	
rivierkreeft	<i>Astacus astacus</i>

### Toelichting tabel 3

-Als iemand activiteiten onderneemt die zijn te kwalificeren als bestendig beheer en onderhoud of bestendig gebruik, geldt een vrijstelling voor de soorten in tabel 3 voor artikel 8 t/m 12 van de Ffwet, mits activiteiten worden uitgevoerd op basis van een door de minister van LNV goedgekeurde gedragscode. Deze vrijstelling is enigszins beperkt; voor activiteiten die zijn te kwalificeren als bestendig beheer en onderhoud in de landbouw en bosbouw en bestendig gebruik geldt geen vrijstelling voor artikel 10 van de Ffwet. Ook niet op basis van een gedragscode. Een gedragscode moet door een sector of ondernemer zelf opgesteld worden en ingediend voor goedkeuring.

-Als iemand activiteiten onderneemt die zijn te kwalificeren als ruimtelijke ontwikkeling, geldt voor soorten in tabel 3 geen vrijstelling. Ook niet op basis van een gedragscode. Hiervoor is een ontheffing nodig.

-Voor activiteiten in het kader van bestendig beheer en onderhoud in de landbouw en bosbouw en bestendig gebruik en voor activiteiten in het kader van ruimtelijke ontwikkeling is het niet mogelijk voor artikel 10 voor de soorten in tabel 3 een ontheffing te krijgen.

-Voor andere activiteiten dan hierboven genoemd is voor de soorten in tabel 3 een ontheffing nodig.

-Een ontheffingaanvraag voor de soorten van tabel 3 wordt getoetst aan drie criteria: 1) er is sprake van een in of bij de wet genoemd belang<sup>1</sup>, 2) er is geen alternatief, 3) doet geen afbreuk aan gunstige staat van instandhouding van de soort. Deze drie criteria vormen de zgn. uitgebreide toets. De drie criteria staan naast elkaar en niet na elkaar (aan alle drie moet voldaan zijn).

-De uitgebreide toets voor ontheffingverlening geldt ook voor alle vogelsoorten.

Tabel 3: soorten bijlage IV HR/bijlage 1 AMvB	
R = soort van Rode lijst 2004	
<b>Bijlage 1 AMvB</b>	
<u>Zoogdieren</u>	
das	<i>Meles meles</i>
boomarter <sup>R</sup>	<i>Martes martes</i>
eikelmuis <sup>R</sup>	<i>Eliomys quercinus</i>
gewone zeehond <sup>R</sup>	<i>Phoca vitulina</i>
veldspitsmuis <sup>R</sup>	<i>Crocidura leucodon</i>
waterspitsmuis <sup>R</sup>	<i>Neomys fodiens</i>
<u>Reptielen en amfibieën</u>	
adder <sup>R</sup>	<i>Vipera berus</i>
hazelworm <sup>R</sup>	<i>Anguis fragilis</i>
ringslang <sup>R</sup>	<i>Natrix natrix</i>
vinpootsalamander <sup>R</sup>	<i>Triturus helveticus</i>
vuursalamander <sup>R</sup>	<i>Salamandra salamandra</i>
<u>Vissen</u>	
beekprik <sup>R</sup>	<i>Lampetra planeri</i>
bittervoorn <sup>R</sup>	<i>Rhodeus cericeus</i>
elrits <sup>R</sup>	<i>Phoxinus phoxinus</i>
gestippelde alver <sup>R</sup>	<i>Alburnoides bipunctatus</i>
grote modderkruiper <sup>R</sup>	<i>Misgurnus fossilis</i>
rivierprik	<i>Lampetra fluviatilis</i>
<u>Dagvlinders</u>	
bruin dikkopje <sup>R</sup>	<i>Erynnis tages</i>
dwerfblauwtje <sup>R</sup>	<i>Cupido minimus</i>
dwergdikkopje <sup>R</sup>	<i>Thymelicus acteon</i>
groot geaderd witje <sup>R</sup>	<i>Aporia crataegi</i>
grote ijsvogelvlinder <sup>R</sup>	<i>Limenitis populi</i>
heideblauwtje <sup>R</sup>	<i>Plebejus argus</i>
iepepage <sup>R</sup>	<i>Strymonidia w-album</i>
kalkgraslanddikkopje <sup>R</sup>	<i>Spialia sertorius</i>
keizersmantel <sup>R</sup>	<i>Argynnis paphia</i>
klaverblauwtje <sup>R</sup>	<i>Cyaniris semiargus</i>
purperstreeparmoervlinder <sup>R</sup>	<i>Brenthis ino</i>
rode vuurvlinder <sup>R</sup>	<i>Palaeochrysophanus hippothoe</i>
rouwmantel <sup>R</sup>	<i>Nymphalis antiopa</i>
tweekleurig hooibeestje <sup>R</sup>	<i>Coenonympha arcania</i>
veenbesparelmoervlinder <sup>R</sup>	<i>Bolaria aquilonais</i>
veenhooibeestje <sup>R</sup>	<i>Coenonympha tullia</i>

<sup>1</sup> -onderzoek en onderwijs

-repopulatie en herintroductie

-bescherming van flora en fauna

-veiligheid van het luchtverkeer

-volksgezondheid of openbare veiligheid

-dwingende redenen van openbaar belang

-het voorkomen van ernstige schade aan vormen van eigendom

-belangrijke overlast veroorzaakt door dieren

-uitvoering van werkzaamheden in het kader van bestendig beheer en onderhoud in de landbouw en bosbouw

-bestendig gebruik

-uitvoering van werkzaamheden in het kader van ruimtelijke inrichting of ontwikkeling

Tabel 3: soorten bijlage IV HR/bijlage 1 AMvB	
veldparelmoervlinder <sup>R</sup>	<i>Melitaea cinxia</i>
woudparelmoervlinder <sup>R</sup>	<i>Melitaea diamina</i>
zilvervlek <sup>R</sup>	<i>Clossiana euphrasyne</i>
<u>Vaatplanten</u>	
groot zee gras <sup>R</sup>	<i>Zostera marina</i>
<b>Bijlage IV HR</b>	
<u>Zoogdieren</u>	
baardvleermuis	<i>Myotis mystacinus</i>
bechstein's vleermuis <sup>R</sup>	<i>Myotis bechsteini</i>
bever <sup>R</sup>	<i>Castor fiber</i>
bosvleermuis	<i>Nyctalus leisleri</i>
brandt's vleermuis <sup>R</sup>	<i>Myotis brandtii</i>
bruinvis <sup>R</sup>	<i>Phocoena phocoena</i>
euraziatische lynx	<i>Lynx lynx</i>
franjestaat <sup>R</sup>	<i>Myotis nattereri</i>
gewone dolfijn	<i>Delphinus delphis</i>
gewone dwergvleermuis	<i>Pipistrellus pipistrellus</i>
gewone grootoorvleermuis	<i>Plecotus auritus</i>
grijze grootoorvleermuis <sup>R</sup>	<i>Plecotus austriacus</i>
grote hoefijzerneus	<i>Rhinolophus ferrumequinum</i>
hamster <sup>R</sup>	<i>Cricetus cricetus</i>
hazelmuis <sup>R</sup>	<i>Muscardinus avellanarius</i>
ingekorven vleermuis <sup>R</sup>	<i>Myotis emarginatus</i>
kleine dwergvleermuis	<i>Pipistrellus pygmaeus</i>
kleine hoefijzerneus <sup>R</sup>	<i>Rhinolophus hipposideros</i>
laativlieger	<i>Eptesicus serotinus</i>
meervleermuis	<i>Myotis dasycneme</i>
mopsvleermuis	<i>Barbastella barbastellus</i>
nathusius' dwergvleermuis	<i>Pipistrellus nathusii</i>
noordse woelmuis <sup>R</sup>	<i>Microtus oeconomus</i>
otter <sup>R</sup>	<i>Lutra lutra</i>
rosse vleermuis	<i>Nyctalus noctula</i>
tuielaar <sup>R</sup>	<i>Tursiops truncatus</i>
tweekleurige vleermuis	<i>Vespertilio murinus</i>
vale vleermuis <sup>R</sup>	<i>Myotis myotis</i>
watervleermuis	<i>Myotis daubentonii</i>
wilde kat	<i>Felis silvestris</i>
witflankdolfijn	<i>Lagenorhynchus acutus</i>
witsnuitdolfijn	<i>Lagenorhynchus albirostris</i>
<u>Reptielen en amfibieën</u>	
boomkikker <sup>R</sup>	<i>Hyla arborea</i>
geelbuikvuurpad <sup>R</sup>	<i>Bombina variegata</i>
gladde slang <sup>R</sup>	<i>Coronella austriacus</i>
heikikker <sup>R</sup>	<i>Rana arvalis</i>
kamsalamander <sup>R</sup>	<i>Triturus cristatus</i>
knoflookpad <sup>R</sup>	<i>Pelobates fuscus</i>
muurhagedis <sup>R</sup>	<i>Podarcis muralis</i>
poelkikker <sup>R</sup>	<i>Rana lessonae</i>
rugstreppad	<i>Bufo calamita</i>
vroedmeesterpad <sup>R</sup>	<i>Alytes obstetricans</i>
zandhagedis <sup>R</sup>	<i>Lacerta agilis</i>
<u>Dagvlinders</u>	
donker pimperlblauwtje <sup>R</sup>	<i>Maculinea nausithous</i>
grote vuurvlinder <sup>R</sup>	<i>Lycaena dispar</i>
pimperlblauwtje <sup>R</sup>	<i>Maculinea teleius</i>
tijmblauwtje <sup>R</sup>	<i>Maculinea arion</i>
zilverstreephooiibeestje <sup>R</sup>	<i>Coenonympha hero</i>
<u>Libellen</u>	
bronslibel	<i>Oxygastra curtisii</i>
gaffellibel <sup>R</sup>	<i>Ophiogomphus cecilia</i>
gevlekte witsnuitlibel <sup>R</sup>	<i>Leucorrhinia pectoralis</i>
groene glazenmaker <sup>R</sup>	<i>Aeshna viridis</i>
noordse winterjuffer <sup>R</sup>	<i>Sympecma paedisca</i>
oostelijke witsnuitlibel <sup>R</sup>	<i>Leucorrhinia albifrons</i>
rievierombout <sup>R</sup>	<i>Stylurus flavipes</i>
sierlijke witsnuitlibel <sup>R</sup>	<i>Leucorrhinia caudalis</i>
<u>Vissen</u>	
houting	<i>Conegonus oxyrrhynchus</i>
steur <sup>R</sup>	<i>Acipenser sturio</i>

Tabel 3: soorten bijlage IV HR/bijlage 1 AMvB	
<u>Vaatplanten</u>	
drijvende waterweegbree <sup>R</sup>	<i>Luronium natans</i>
groenknolorchis <sup>R</sup>	<i>Liparis loeselii</i>
kruidend moerasscherm <sup>R</sup>	<i>Apium repens</i>
zomerschroeforchis <sup>R</sup>	<i>Spiranthes aestivalis</i>
<u>Kevers</u>	
brede geelrandwaterroofkever	<i>Dytiscus latissimus</i>
gestreepte waterroofkever	<i>Graphoderus bilineatus</i>
heldenbok	<i>Cerambyx cerdo</i>
juchtleerkever	<i>Osmoderma eremita</i>
<u>Tweekleppigen</u>	
bataafse stroommossel <sup>R</sup>	<i>Unio crassus</i>

**Buro Maerlant** Dorpsstraat 17 4271 AA Dussen

T 085 877 86 85

E [info@BuroMaerlant.nl](mailto:info@BuroMaerlant.nl) | [www.BuroMaerlant.nl](http://www.BuroMaerlant.nl)

KvK 18091206

Rotterdam Zalmhaventoren

Eologische quickscan en nader onderzoek vleermuizen 2015