



**Gemeente Rotterdam**

**Gemeentewerken**

Ingenieursbureau

# **Quickscan Flora en fauna Bestemmingsplan Pernis**

**Implementatie Flora- en faunawet,  
Verkenning ecologische waarden**

**Datum**

01 juni 2010

**Versie**

Definitief

**Opdrachtgever**

D. Harteveld

dS+V Bureau Bestemmingsplannen

**Opsteller**

O. van Velthuijsen

**IGWR MRO**



## Inhoudsopgave

<b>1.</b>	<b>Inleiding</b>	<b>3</b>
1.1	Aanleiding	3
1.2	Ligging bestemmingsplangebied	3
1.3	Geplande werkzaamheden	4
1.4	Onderzoeksmethodiek	5
<b>2.</b>	<b>Analyse flora- en fauna</b>	<b>6</b>
2.1	Gebiedsbeschrijving en ecologische relaties met omgeving	6
2.2	Beschermde gebieden	7
2.3	Beschermde soorten	8
2.3.1	flora	8
2.3.2	Kleine Zoogdieren	8
2.3.3	Vleermuizen	8
2.3.4	Vogels	9
2.3.5	Amfibieën	9
2.3.6	Reptielen	9
2.3.7	Vlinders	9
2.3.8	Libellen	10
2.3.9	Vissen	10
<b>3.</b>	<b>Conclusie</b>	<b>11</b>
3.1	Gebiedbescherming	11
3.2	Soortbescherming	11
3.2.1	Flora	11
3.2.2	Fauna	11
3.3	Nader onderzoek	12
3.4	Omgang met beschermde soorten	12
3.5	Kansen en aanbevelingen	13

## Bijlagen

1. Literatuurlijst
2. Wet- en regelgeving
3. Toetsingscriteria wettelijk belang tabel 3/Hr
4. Aanbevelingen Flora en fauna

# 1. Inleiding

## 1.1 Aanleiding

In het kader van het bestemmingsplan Pernis gelegen in de deelgemeente Pernis is gevraagd een quickscan Flora en fauna uit te voeren. Bij ruimtelijke ingrepen (zoals sloop- en nieuwbouw) kunnen beschermde soorten flora en fauna (tijdelijk) schade ondervinden. Wanneer dit het geval is moet rekening worden gehouden met het wettelijke kader van de Flora- en Faunawet, de Natuurbeschermingswet en eventueel andere geldende natuurwetgeving. In bijlage 2 is de huidige wet- en regelgeving op het gebied van soort- en gebiedsbescherming beschreven. Bijlage 3 beschrijft het toetsingskader wat hieraan gekoppeld is.

Op basis van een gebiedsanalyse (ruimtelijk ecologisch), beschikbare soortverspreidingsgegevens en een korte veldverkenning worden uitspraken gedaan over de mogelijke aanwezigheid van beschermde planten en dieren in het projectgebied. Vervolgens worden de verwachte effecten op deze soorten in beeld gebracht en de mogelijke vervolgstappen die hieruit voortvloeien.

Op basis hiervan kan worden aangegeven of:

- nader onderzoek nodig is;
- ontheffing dient te worden aangevraagd;
- als gevolg van aanwezige natuurwaarden beperkingen en/of voorwaarden gesteld moeten worden.

## 1.2 Ligging bestemmingsplangebied

Het bestemmingsplangebied betreft de wijk Pernis gelegen in de deelgemeente Pernis te Rotterdam (zie *figuur 1.2*). Binnen het bestemmingsplangebied is onderscheid te maken in verschillende deelgebieden waar diverse ruimtelijk ontwikkelingen zijn beoogd. Er worden echter ook elementen in de huidige situatie gehandhaafd. In paragraaf 1.4 wordt aangegeven waar ruimtelijke ontwikkelingen gaan plaatsvinden.

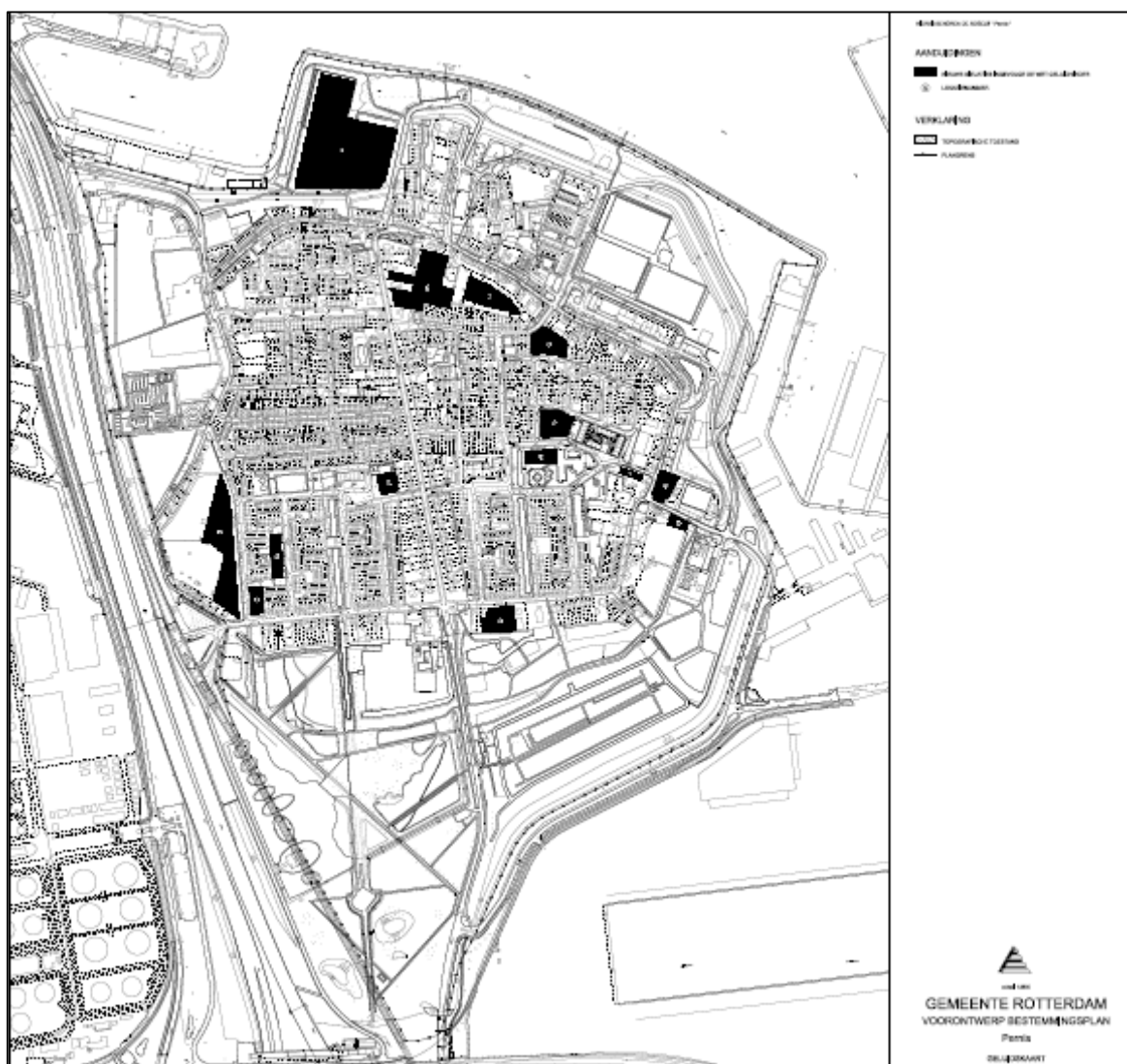


*Figuur 1.2: pernis*

### 1.3 Geplande werkzaamheden

In figuur 1.3 zijn de desbetreffende deelgebieden binnen het bestemmingsplan Pernis aangegeven waar ruimtelijke ontwikkelingen gaan plaatsvinden. Werkzaamheden die hieronder vallen zijn:

- slopen woningen;
- aanbrengen kabels en leidingen;
- nieuwbouw;
- kappen bomen (beperkt)
- aanleg wegen;
- aanleg van beplanting en inrichten buitenruimte.



Figuur 1.3: bestemmingsplan kaart Pernis met deelgebieden



## 1.4 Onderzoeksmethodiek

### **Bronnenonderzoek**

Het bronnenonderzoek gaat uit van bestaande en beschikbare gegevens, die worden geraadpleegd voorafgaand aan terreinbezoeken en/of gerichte inventarisaties. Voor een actueel overzicht van beschermde soorten die in de regio voorkomen, is het Natuurloket ([www.natuurloket.nl](http://www.natuurloket.nl)) geraadpleegd en zijn diverse verspreidingsatlassen van relevante soortgroepen gebruikt (zie bijlage 1, literatuurlijst).

### **Terreinbezoeken en gerichte inventarisaties**

Er zijn geen inventarisatiegegevens van het projectgebied zelf bekend. Wel is, in het kader van een eerdere quickscan (Schie, F., 2007, *quickscan Pernis, IGWR, Rotterdam*), een veldbezoek uitgevoerd op 8 oktober 2007 door medewerkers van het Ingenieursbureau van Gemeentewerken Rotterdam. Middels het veldbezoek is een indruk verkregen van de ecologische kenmerken van het projectgebied. Op basis hiervan kunnen aannames worden gedaan over het al dan niet voorkomen van door de Flora- en Faunawet beschermde planten en dieren. Aan de hand van het veldbezoek en andere beschikbare gegevens wordt bepaald of een uitvoeriger onderzoek naar de aanwezige soorten flora en of fauna gewenst is. Bij het veldbezoek is vooral gelet op het eventuele voorkomen van beschermde diersoorten zoals kleine zoogdieren (waaronder vleermuizen), broedvogels, vlinders, vissen en libellen en op de aanwezigheid van beschermde planten.

In de tussengelegen periode zijn er nagenoeg geen activiteiten uitgevoerd, wel zijn er enkele wijzingen doorgevoerd op de bestemmingsplankaart. Om een actueel beeld te krijgen van de natuurwaarden in het gebied is daarom opnieuw een bezoek gebracht aan het gebied op 14-04-2010. Voorliggende quickscan betreft een actualisering van het eerder uitgevoerde onderzoek in 2007. Onder andere veranderingen in wet- en regelgeving zijn bijgewerkt en nieuwe inzichten m.b.t. begrenzingen en activiteiten binnen het bestemmingsplangebied. Aannames zijn gebaseerd op de resultaten uit de quickscan van 2007, luchtfoto's, foto's en waarnemingen die op locatie zijn gemaakt.

## 2. Analyse flora- en fauna

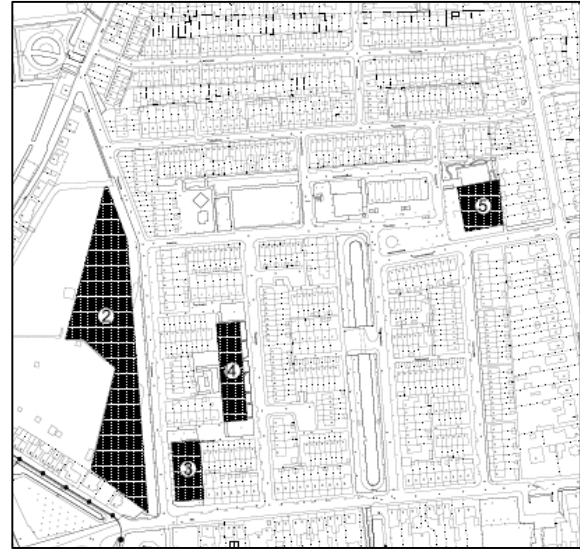
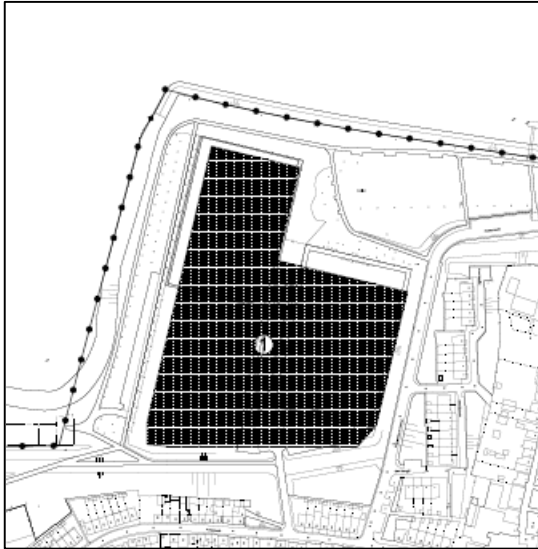
### 2.1 Gebiedsbeschrijving en ecologische relaties met omgeving

Pernis is gelegen in het havengebied van Rotterdam en bestaat uit een dichtbebouwde woonkern met daaromheen groene gebieden. Het areaal openbaar groen is binnen de woonkern minder omvangrijk en bestaat overwegend uit plantsoenen, tuinen, gazon en boomgroepen (*zie bijlage 2 voor impressiefoto's*). In het centrum is nog veel oudere bebouwing aanwezig. Figuur 2.1.1. toont een luchtfoto.

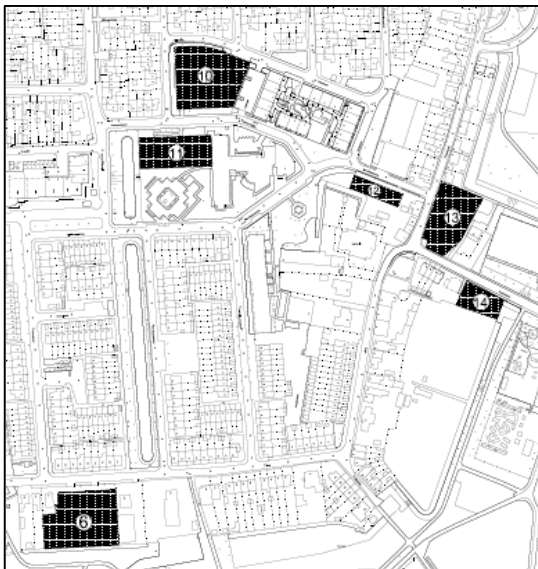


Figuur 2.1.1: luchtfoto Pernis (2009)

Rondom de woonkern zijn diverse sportvelden gelegen, weilanden en volkstuinen. Aan de zuidkant ligt het Pernisserpark. Pernis heeft beperkt ecologische relaties met de omgeving. De oorzaak ligt vooral in de barrières zoals de A4 en de grote havenbekkens zoals Eemhaven die het gebied isoleren. Waterstructuren binnen Pernis zijn schaars en bevinden zich eveneens vooral rond de woonkern. In figuren 4 t/m 7 zijn de verschillende deelgebieden weergegeven.



Figuur 2.1.2. / 2.1.3: resp. deelgebied 1 en deelgebieden 2,3, 4 en 5



Figuur 2.1.4 / 2.1.5: resp. deelgebieden 6, 10,11,12,13,14 en deelgebieden 7,8 en 9

## 2.2 Beschermde gebieden

Indien er negatieve effecten optreden op gebieden die beschermd zijn in kader van de Natuurbeschermingswet (Natura 2000) of deel uitmaken van de EHS zijn mogelijk aanvullende voorwaarden van kracht. Het projectgebied ligt echter niet in of nabij een gebied dat is aangewezen in het kader van de natuurbeschermingswet of onderdeel uitmaakt van de EHS van Zuid-Holland. Aanvullende beschermingsmaatregelen zijn niet nodig.



## **2.3 Beschermde soorten**

In het kader van de Flora- en faunawet dient te worden nagegaan of vaste rust- en verblijfplaatsen van strikt beschermde soorten door de ingreep worden aangetast (verwijderd, ongeschikt gemaakt). Bij negatieve effecten geldt mogelijk een ontheffingsplicht, ook indien er sprake is van verminderde geschiktheid van een essentieel onderdeel van een leefgebied. In bijlage 2 en 3 wordt de Flora- en faunawet en bijbehorend toetsingskader uitgebreid toegelicht.

### **2.3.1 flora**

Volgens de beschikbare verspreidingsgegevens van Natuurloket zijn er geen beschermde vaatplanten aangetroffen in en rond het projectgebied. Het veldbezoek is echter uitgevoerd in het najaar van 2007 (oktober), buiten het bloeiseizoen van de meeste planten. De groene elementen in het gebied bestaan over het algemeen uit gazon, hagen, plantsoenen en boomgroepen die allemaal intensief worden onderhouden. Op veel plaatsen is de bodem voedselrijk en kleilig. Rondom de woonkern zijn voornamelijk sportvelden, weilanden en volkstuinten gelegen. Er zijn geen oude of verweerde muren aangetroffen in het gebied die potentieel geschikt kunnen zijn voor muurplanten. Vanwege het karakter van het projectgebied (woonwijk, met daaromheen sportvelden en weiland) en daarmee de sterke menselijke beïnvloeding is het onwaarschijnlijk dat er hier geschikte groeiplaatsen voor strikt beschermde plantensoorten aanwezig zijn onwaarschijnlijk. Bij de uitvoering van de werkzaamheden hoeft hiermee geen rekening te worden gehouden.

### **2.3.2 Kleine Zoogdieren**

Omdat binnen het projectgebied bomen, tuinen en gazon aanwezig zijn, met in de nabijheid watergangen en bebouwing, kunnen een aantal minder verstoringsgevoelige soorten hier zeker niet worden uitgesloten. Soorten die regelmatig in dichtbebouwde gebieden worden aangetroffen zijn o.a. mol en egel. Beide vallen onder het lichte beschermingsregime van de Flora- en faunawet, waarvoor een algemene vrijstelling geldt voor het verstoren en/of aantasten van vaste rust- en verblijfplaatsen. Andere, meer strikt beschermde, grondgebonden zoogdiersoorten worden niet in het plangebied verwacht door het ontbreken van geschikt biotoop. Wel geldt altijd de zorgplicht voor zowel beschermde als niet-beschermde soorten.

### **2.3.3 Vleermuizen**

Soorten die in binnenstedelijk gebied kunnen worden verwacht zijn vooral gewone en ruige dwergvleermuis en potentieel ook watervleermuis en gewone grootvleermuis. Gewone dwergvleermuizen verblijven uitsluitend in gebouwen, de ruige dwergvleermuis tijdens het paarseizoen ook wel in bomen. De watervleermuis is een uitgesproken boombewoner, maar wordt zelden in dichtbebouwd gebied aangetroffen. Grootvleermuizen maken afwisselend gebruik van beboste en stedelijke gebieden en kunnen zowel in gebouwen als in bomen verblijven. De ruige als gewone dwergvleermuis gebruiken overwegend kleine spleten, scheuren en ruimten in muren en openingen onder dakranden of holtten in bomen om toegang te verkrijgen tot een geschikte verblijfplaats (bv. onder daklijsten, zolders of in een spouwmuur). De soorten foerageren vaak in en rond groene elementen zoals groene oevers, parken en grotere tuinen, vaak ook in nabijheid van water. Als vliegroutes worden vaak doorgaande boomstructuren gebruikt (al dan niet langs water).





Uit het veldbezoek op 14-04-2010 en de bestudering van luchtfoto's komt naar voren dat in Pernis verschillende opgaande groenstructuren aanwezig zijn (zie luchtfoto figuur 3). Deze groenstructuren kunnen waardevol zijn als vliegroute en of foerageergebied voor vleermuizen. Doordat er veel oudere bebouwing resteert in de woonkern van Pernis (waaronder een aantal kerken) is het gebied zeker geschikt als leefgebied voor vleermuizen. Vleermuizen kunnen daardoor in heel Pernis voorkomen. De sportvelden en groenere delen rond de woonkern bieden mogelijkheden om te foerageren, m.n. deelgebieden 1 en 2 (resp. sportveld en volkstuinten). In de overige deelgebieden (uitgezonderd nr. 14, reeds gesloopt) staan oudere gebouwen die geschikt zijn als verblijfplaats voor vleermuizen. Het gaat hier om bebouwing met spleten, kieren en openingen in dakbetimmering en muren waardoor vleermuizen bij potentiële verblijfplaatsen kunnen komen. In deelgebied 7 bevindt zich bovendien een oude kerk, met daarachter een tuin met meerdere grote oude bomen. Dergelijke locaties zijn geschikt voor o.a. gewone dwergvleermuis.

#### **2.3.4 Vogels**

Wat broedvogels betreft mag er vanuit worden gegaan dat in het broedseizoen verschillende soorten vogels de aanwezige bomen en sierheesters gebruiken om hun nest in te maken. De aantallen en diversiteit zullen binnen de woonkern, gezien het beperkte areaal openbaar groen en het cultureel karakter van het gebied, beperkt zijn. Rond het centrum zijn daarentegen wel geschikte groene gebieden aanwezig zoals sportvelden en volkstuinten (deelgebied 1 en 2). Hier bevinden zich diverse boomgroepen met oudere bomen die mogelijk gebruik kunnen worden door vogels met vaste rust- en verblijfplaats (zoals roofvogels en uilen). Tijdens de veldverkenning zijn in deelgebieden 7, 9 en 13 huismussen waargenomen. De huismus is per september 2009 aangewezen als vogels met vaste rust- en verblijfplaats en geniet daarmee jaarrond bescherming. Het is zeer waarschijnlijk dat oudere gebouwen binnen de woonkern dienst doen als verblijfplaats voor deze soort (nestelt o.a. onder dakpannen e.d.). Ook de gierzwaluw is hier niet op voorhand uit te sluiten.

#### **2.3.5 Amfibieën**

Tijdens het veldbezoek zijn geen amfibieën aangetroffen. In enkele deelprojectgebieden zijn watergangen en/ of waterpartijen aangetroffen. Gezien het biotoop (intensief onderhouden gazons rond de oevers) zijn strikt beschermde amfibieën op voorhand uit te sluiten. Algemeen beschermde amfibieën (zoals gewone pad en bruine kikker) kunnen op een beperkt aantal plaatsen wel aanwezig zijn, gezien de minder kritische eisen die deze soorten stellen aan de leefomgeving. Voor deze soorten geldt echter een vrijstelling in het kader van bestendig beheer en onderhoud, bestendig gebruik en ruimtelijke ontwikkeling. Wel dient men rekening te houden met de zorgplicht (zie bijlage 2).

#### **2.3.6 Reptielen**

Het voorkomen van reptielen in Pernis is uit te sluiten. Het gebied is als leefgebied voor deze soortgroep ongeschikt.

#### **2.3.7 Vlinders**

In Pernis heeft het aanwezige groen een sterk cultureel karakter en bestaat voornamelijk uit sierheesters, bomen en tuinen (deels verhard). Er kunnen, hoewel beperkt, enkele algemene



soorten vlinders in het gebied voorkomen. Binnen Rotterdam komen geen vlinders die beschermd zijn onder de Flora- en faunawet. Wel wordt in Rotterdam geregeld de rode lijst soort 'bruin blauwtje' aangetroffen. Deze komt voornamelijk voor op zandige terreinen (*bron: vlinderstichting*) met een extensief beheer. Dergelijke biotopen zijn binnen Pernis niet aanwezig waardoor het voorkomen van deze soort is uit te sluiten. Voor zowel beschermde als niet-beschermde vlinders geldt wel altijd de zorgplicht.

### **2.3.8 Libellen**

Het gebied is niet geschikt voor beschermde libellensoorten, omdat er beperkt water aanwezig is met bovendien intensief beheerd gazon langs de oevers.

### **2.3.9 Vissen**

In de watergangen binnen Pernis kunnen vissen voorkomen. In de waterelementen zijn beschermde soorten als gewone modderkruiper niet op voorhand uit te sluiten, al is de kans gering. Het betreft dan vooral watergangen die in verbinding staan met gebieden buiten Pernis.



## 3. Conclusie

### 3.1 Gebiedbescherming

Pernis ligt niet in of nabij een gebied dat is aangewezen in het kader van de natuurbeschermingswet of RR2020 (*bijlage 2*). Het gebied maakt ook geen onderdeel uit van de PEHS van Zuid-Holland. Aanvullende beschermingsmaatregelen zijn niet nodig.

### 3.2 Soortbescherming

In het kader van de Flora- en faunawet (*bijlage 2*) dient te worden nagegaan of vaste rust- en verblijfplaatsen door de ingreep worden aangetast (verwijderd, ongeschikt gemaakt) of dieren opzettelijk worden verontrust. Invloeden die leiden tot een verminderde geschiktheid als bijvoorbeeld foerageergebied zijn niet ontheffingsplichtig, tenzij het een zodanig belang betreft dat bij het wegvallen van deze functie ook vaste rust- en verblijfplaatsen niet langer kunnen functioneren.

#### 3.2.1 Flora

Vanwege het karakter van het projectgebied (woonwijk, met daaromheen sportvelden en weiland) en daarmee de sterke menselijke beïnvloeding is het onwaarschijnlijk dat er hier geschikte groeiplaatsen voor strikt beschermde plantensoorten aanwezig. Bij de uitvoering van de werkzaamheden hoeft hiermee geen rekening te worden gehouden.

#### 3.2.2 Fauna

De meeste van de mogelijk voorkomende diersoorten, zijn beschermd onder de eerste beschermingscategorie van de Flora- en faunawet. Het betreft hier o.a. soorten als egel en mol, waarvoor een algemene vrijstelling geldt voor het vestoren en/of aantasten van vaste rust- en verblijfplaatsen.

Aanwezigheid van een aantal strikt beschermde soorten is voor het gebied Pernis niet op voorhand uit te sluiten. Het gaat dan om soorten uit de soortgroep vleermuizen, vogels en vissen. In een groot deel van de deelgebieden zijn oudere gebouwen aanwezig die potentieel geschikt zijn voor vleermuizen (aanwezigheid scheuren, kieren, spleten). De combinatie met kleine groenelementen als tuinen en boomgroepen maakt het gebied aantrekkelijk als leefgebied voor o.a. gewone dwergvleermuis en ruige dwergvleermuis. Bomenrijen binnen Pernis kunnen gebruikt worden als vliegroute en sportvelden en volkstuinten als groter foerageergebied. Uit de soortgroep vogels met vaste rust- en verblijfplaatsen zijn o.a. huismus en gierzwaluw in de woonkern te verwachten. In diverse deelgebieden zijn oudere gebouwen aanwezig waar deze soorten nesten in kunnen maken. De vele kleinschalige groenelementen (zoals tuinen, hagen, struweel) kunnen dienen als foerageergebied voor de huismus. Nesten van gierzwaluw kunnen aanwezig zijn onder dakpannen en daklijsten van bebouwing. Beide soorten zijn jaarrond beschermd. Andere vogels met vaste rust- en verblijfplaatsen die in Pernis kunnen worden verwacht zijn roofvogels als sperwer, spechten en mogelijk uilen. Deze zullen zich echter voornamelijk ophouden in de grotere groengebieden rond de woonkern (zoals sportvelden, weiland en volkstuinten). Een beschermde vissoort die potentieel in watergangen in Pernis



aanwezig kan zijn betreft de kleine modderkruiper. Vanuit de omgeving rond Pernis kan deze soort zich verspreiden naar watergangen binnen het bestemmingsplan. Aangezien de soort steeds meer wordt aangetroffen in variërende bitopen is de soort hier niet op voorhand uit te sluiten.

### 3.3 Nader onderzoek

Voor een aantal gebieden is extra onderzoek nodig naar het voorkomen van verblijfplaatsen van vleermuizen en naar het voorkomen van vaste rust- en verblijfplaatsen van vogels. Het betreft hier de deelgebieden waar gesloopt en/of oudere bomen gekapt. Indien er watergangen binnen Pernis gedempt wordt tevens een visbemonstering. Onderstaande tabel toont de maanden waarin onderzoek kan worden uitgevoerd naar de desbetreffende soortgroep. Voor vleermuizen betreft dit twee perioden nl. voorjaar/zomer en najaar. Vogels worden geïventariseerd gedurende het broedseizoen en vissen vlak voor de winterrust.

	jan	feb	mrt	apr	mei	jun	jul	aug	sep	okt	nov	dec
vleermuizen												
vogels												
vissen												

### 3.4 Omgang met beschermde soorten

In de deelprojectgebieden en de directe omgeving komen kleine grondgebonden zoogdieren (en mogelijk amfibieën) voor die staan in tabel 1 van de Flora- en faunawet. Voor deze dieren geldt een vrijstelling in het kader van ruimtelijke ontwikkeling. Daarnaast geldt er voor deze zoogdieren ook een zorgplicht. In het kader van deze zorgplicht dient met kleine grondgebonden zoogdieren zorgvuldig te worden omgegaan. Dit kan bijvoorbeeld door in de voortplantingsperiode (van voorjaar tot de herfst) niet te werken of dieren de gelegenheid te geven voor de start van de werkzaamheden te vluchten (gefaseerd werken). In het geval van amfibieën dienen dieren voorafgaand aan werkzaamheden weg te worden gevangen uit de te dempen watergangen of anderzijds door buiten de voortplantingsperiode (van voorjaar tot de herfst) te werken. Voor deze soorten geldt geen ontheffingsplicht.

Mogelijk komen de deelprojectgebieden waar gesloopt en/of oudere bomen worden gekapt verblijfplaatsen van vleermuizen voor. Extra onderzoek is in dit geval noodzakelijk voorafgaand aan ruimtelijke activiteiten om met zekerheid vast te stellen of verblijfplaatsen hier daadwerkelijk verblijfplaatsen bevinden. Zo ja dan moet er, als door de werkzaamheden de verblijfplaatsen verdwijnen, mogelijk een ontheffing worden aangevraagd op basis van de Flora- en faunawet.

Bij de uitvoering van werkzaamheden dient verder altijd rekening te worden gehouden met broedende vogels. Schade aan nestplaatsen van vogels kan voorkomen worden door de werkzaamheden buiten het broedseizoen uit te voeren. Het broedseizoen valt globaal in de periode half maart tot half juli. De nestplaatsen van vogels met een vaste rust- of verblijfplaats zijn het hele jaar rond beschermd. Voor het vernietigen van deze nestplaatsen is een ontheffing in het kader van de Flora- en faunawet nodig. Gezien de aanwezigheid van oudere bebouwing in een groot deel van de deelgebieden zijn soorten als huismis en gierzwaluw niet uit te sluiten. Hiervoor is extra onderzoek noodzakelijk om vast te stellen of in deze gebieden daadwerkelijk soorten met



een vaste- rust of verblijfplaats voorkomen. Zo ja, dan moet er, als door de werkzaamheden vaste rust- of verblijfplaatsen verdwijnen, mogelijk een ontheffing worden aangevraagd.

In de watergangen in Pernis is aanwezigheid van de kleine modderkruiper niet op voorhand uit te sluiten. Indien er watergangen gedempt gaan worden wordt aanbevolen nader onderzoek uit te voeren (middels bemonstering van watergangen) om met zekerheid te kunnen vaststellen of deze soort hier voorkomt. Zo ja dan moet er, als waterpartijen waar deze soort voorkomt worden gedempt, mogelijk een ontheffing worden aangevraagd op basis van de Flora- en faunawet.

### **3.5 Kansen en aanbevelingen**

Uit het onderzoek is gebleken dat strikt beschermde soorten niet zijn uit te sluiten binnen de diverse deelgebieden in Pernis. Het betreft dan soorten uit de soortgroep vleermuizen, vogels met vaste rust- en verblijfplaats en vissen. Indien er bij ruimtelijke ontwikkelingen sprake is van negatieve effecten op voorgenoemde soorten geldt mogelijk een ontheffingsplicht. Afhankelijk van de soort waarvoor ontheffing aangevraagd wordt, zijn voor het verkrijgen van een ontheffing een aantal voorwaarden van belang (*bijlage 3*). Om een ontheffingsprocedure te bespoedigen en de kansen op succes te vergroten zijn, met het oog op de herontwikkeling en nieuwbouw, wel aanbevelingen toe doen om de situatie voor deze soorten te verbeteren.

Er kan onder andere gedacht worden aan:

1. Ventilatievoegen (dilatatievoegen) in de nieuwbouw vanaf een hoogte van 4 meter (hoogte waarop verblijfplaatsen aanwezig zijn) worden niet afgedicht met roostertjes, zodat de spouwmuur toegankelijk is voor vleermuizen;
2. Ophangen vleermuiskasten (of inbouwen in muur);
3. Voorzieningen voor huismus en gierzwaluw in de vorm van neststenen en nestdakpannen;
4. Gebruik van inheemse beplanting en aanplant in structuurvorm;
5. Creëren bloemperken voor vlinders;
6. Toepassen gerichte verlichting.

In bijlage 4 is een toelichting opgenomen betreffende de mogelijkheden voor flora en fauna bij nieuwbouw.



## Bijlage 1: Literatuurlijst

### Verspreidingsatlassen:

1. SOVON Vogelonderzoek Nederland, 2002. *Atlas van de Nederlandse Broedvogels 1998-2000*, Stichting Uitgeverij KNNV, Leiden;
2. Limpens, H. e.a., 1997, *Atlas van de Nederlandse vleermuizen*, Stichting Uitgeverij KNNV/Stichting Vleermuisonderzoek, Utrecht;
3. Meijden, R. van der, 1990, *Heukels flora van Nederland, 21<sup>e</sup> druk*, uitgeverij Wolters Noordhof, Groningen.

### Quickscans en inventarisatierapporten:

1. Schie, F., 11 oktober 2007, *Quickscan Pernis*, Ingenieursbureau Gemeentewerken Rotterdam, afdeling MRO-RO

### Geraadpleegde websites:

- [www.sovon.nl](http://www.sovon.nl) -> (Vogels)  
[www.ravon.nl](http://www.ravon.nl) -> (Vissen, amfibieën, reptielen)  
[www.floron.nl](http://www.floron.nl) -> (Flora)  
[www.vzz.nl](http://www.vzz.nl) -> (Vleermuizen en zoogdieren)  
[www.vlinderstichting.nl](http://www.vlinderstichting.nl) -> (Vlinders en libellen)  
[www.minlnv.nl](http://www.minlnv.nl) -> (Flora- en faunawet)  
[www.pzh.nl](http://www.pzh.nl) -> (Natuurbeschermingswet, rode lijst)



## Bijlage 2: Wet- en regelgeving

### Gebiedsbescherming

#### *Landelijk*

Natuurgebieden of andere gebieden die belangrijk zijn voor flora- en fauna kunnen op basis van Europese Vogelrichtlijn en Habitatrichtlijn worden aangemerkt als speciale beschermingszones (SBZ's) in het kader van Natura 2000. De verplichtingen uit de Vogel- en Habitatrichtlijn zijn in Nederland opgenomen in de nieuwe Natuurbeschermingswet 1998 die per 1 oktober van kracht is geworden. Hierin zijn ook de reeds bestaand staatsnatuurmonumenten opgenomen. Het is niet toegestaan projecten of andere handelingen te realiseren of te verrichten die, gelet op de instandhoudingsdoelstelling, de kwaliteit van de natuurlijke habitats en leefgebieden van soorten kunnen verslechteren. Hetzelfde geldt voor activiteiten die versturende effecten kunnen hebben op soorten waarvoor het gebied is aangewezen. Voor elk project of plan dient te worden nagegaan of er effecten op beschermde gebieden zijn te verwachten.

#### *Provinciaal*

Voor de provincie Zuid-Holland is ook gebiedsbescherming aan de orde. Gebiedsbescherming vindt plaats middels de vaststelling van het Ruimtelijk Plan Regio Rotterdam 2020 (RR2020). Gebieden kunnen ook onderdeel uitmaken van de Provinciale Ecologische Hoofdstructuur (PEHS). Voor degelijke gebieden geldt dat het natuurbelang prioriteit heeft en dat andere activiteiten niet mogen leiden tot frustratie van natuurdoelen. Anders dan bij gebied- en soortbescherming is de status als PEHS niet verankerd in de natuurwetgeving. De provincie treedt op als bevoegd gezag en is verantwoordelijk voor bescherming van de PEHS.

### Soortbescherming

#### *Landelijk*

De bescherming van dier- en plantensoorten is sinds 1 april 2002 in de Flora- en faunawet geregeld. Het doel van deze wet is het in stand houden en beschermen van in het wild voorkomende planten- en diersoorten. De Flora- en faunawet kent zowel verbodsbepalingen als een zorgplicht. Voor verschillende categorieën soorten en verschillende activiteiten zijn vrijstellingen of ontheffingen van deze verbodsbepalingen mogelijk. Naast verbodsbepalingen geldt de zorgplicht ten aanzien van alle in het wild levende dieren en planten en hun leefomgeving.

De zorgplicht is als volgt in de Flora en fauna wet opgenomen:

Artikel 2, lid 1: Een ieder neemt voldoende zorg in acht voor de in het wild levende dieren en planten, en hun directe leefomgeving.

Artikel 2, lid 2: De zorg, bedoeld in het eerste lid, houdt in ieder geval in dat een ieder die weet of redelijkerwijs kan vermoeden dat door zijn handelen of nalaten nadelige gevolgen voor flora of fauna kunnen worden veroorzaakt, verplicht is dergelijk handelen achterwege te laten voor zover dat in redelijkheid kan worden gevergd, dan wel alle maatregelen te nemen die redelijkerwijs van hem kunnen worden gevergd om die gevolgen te voorkomen of, voor zover die gevolgen niet kunnen worden voorkomen, deze zoveel mogelijk te beperken of ongedaan te maken.



De zorgplicht is altijd, voor iedereen en in alle gevallen van toepassing.

Kortweg kunnen er drie beschermingscategorieën worden onderscheiden:

1. algemene beschermde soorten waarvoor ten aanzien van activiteiten in het kader van ruimtelijke ontwikkeling en bestendig beheer een vrijstelling zonder nadere voorwaarden geldt. Ontheffing t.b.v. andere activiteiten kan worden verleend voor het verjagen, verontrusten en opzettelijk verstoren van deze groep soorten, mits de gunstige staat van instandhouding niet in het geding is.
2. voor beschermde soorten die minder algemeen zijn geldt een strikter beschermingsregime. Vrijstelling is mogelijk indien op basis van een goed gekeurde gedragscode wordt gewerkt. Ontheffing wordt alleen verleend indien geen afbreuk wordt gedaan aan de gunstige instandhouding van de soort. Hiervoor is een lichte toets, waarin de verwachte effecten worden beschreven, vereist;
3. voor zeldzame, (zeer) bedreigde soorten, evenals alle vogelsoorten, die ook in bijlage IV van de Habitatrichtlijn of de Vogelrichtlijn zijn opgenomen kan geen vrijstelling of ontheffing worden verkregen bij verstoring (met wezenlijke invloed). Voor bestendig beheer en gebruik geldt wel een vrijstelling voor een aantal verbodsbepalingen mits gewerkt wordt volgens een goedgekeurde gedragscode. Ontheffing voor andere verbodsbepalingen en activiteiten kan alleen ontheffing worden verleend indien sprake is van een in de wet genoemde reden van groot openbaar belang en er geen afbreuk wordt gedaan aan de gunstige instandhouding van de soort (*bijlage 3*). Een zware toets, waarin nauwkeurig de verwachte effecten en mitigerende/compenserende maatregelen worden beschreven is vereist om de ontheffing te verkrijgen.

#### *Provinciaal*

Voor de provincie Zuid Holland is ook soortbescherming aan de orde. Soortbescherming vindt plaats middels het Compensatiebeginsel Natuur en Landschap van de Provincie Zuid Holland. Het compensatiebeginsel is van toepassing als in het gebied planten en/of diersoorten van de Rode Lijst voorkomen. De Rode Lijst is een lijst met daarop aangeven planten en diersoorten die internationaal gezien achteruitgaan, zeldzaam zijn of een negatieve trend in voorkomen kennen.





## Bijlage 3: Toetsingscriteria ontheffing tabel 3/Hr

### 1. *Geen andere bevredigende oplossing*

De toetsing van dit criterium houdt in dat er een onderzoek naar alternatieven of alternatieve locaties moet zijn gedaan of alsnog moet worden uitgevoerd. Met "geen andere bevredigende oplossing" wordt niet alleen bedoeld dat er geen alternatieve locaties beschikbaar zijn. Ook alternatieve oplossingen voor het probleem dat aan plannen ten grondslag ligt moeten worden onderzocht. In het geval van bijvoorbeeld de bouw van een nieuwe woonwijk moet ook worden onderzocht of niet op andere wijze in de woningbehoefte kan worden voorzien. Als er een reëel alternatief voorhanden is waarbij het belang van de betreffende soort(en) niet in het geding is, moet voor dat reële alternatief worden gekozen. Dan is toetsing aan de beide andere criteria niet langer nodig. Omgekeerd is het zo dat, als er geen reëel alternatief is, daaruit niet kan worden geconcludeerd dat er dan noodzakelijkerwijze sprake is van dwingende redenen van groot openbaar belang. De vraag of hiervan sprake is dient los van de beide andere criteria te worden beantwoord.

### 2. *Dwingende redenen van groot openbaar belang*

De toetsing van dit criterium houdt onder meer in dat sprake moet zijn van een algemeen belang en dus niet van een particulier belang of een individueel belang:

- openbare veiligheid: o.a. aanleg en versterking van dijken, zandsuppletie en andere maatregelen tegen overstromingen, verbetering infrastructuur met oog op veiligheid;
- veiligheid in het kader van vliegverkeer: ter voorkoming van aanvaringen vliegtuigen met vogels;
- natuurontwikkeling of sanering met het oog op voor het milieu wezenlijke gunstige effecten;
- economisch en maatschappelijk belang: verbetering van de werkgelegenheid, voorzien in woningbehoefte (uitgezonderd vogels!).

### 3. *Gunstige staat van instandhouding / mitigatie / compensatie*

Bij de ontheffingsaanvraag zal altijd moeten worden beargumenteerd dat de ingrepen geen negatieve gevolgen hebben voor de gunstige staat van instandhouding van de soort. Is compensatie noodzakelijk, maar niet mogelijk dan wordt afbreuk gedaan aan het streven de betreffende soorten in een gunstige staat van instandhouding te laten voortbestaan. De ontheffingsaanvraag zal dan worden afgewezen. Als er geen reële alternatieven zijn en sprake is van dwingende redenen van groot openbaar belang, zullen zowel mitigerende als compenserende maatregelen worden voorgeschreven. Steeds zal als voorwaarde worden gesteld dat zoveel mogelijk voorkomen moet worden dat beschermde dieren en planten als gevolg van ruimtelijke ingrepen schade ondervinden. Specifiek voor vleermuizen kan dit betekenen dat er op een bepaalde manier gesloopt moet worden en gedurende een bepaalde periode. Ter compensatie kunnen vleermuiskasten worden opgehangen en kan de nieuwbouw 'vleermuisgeschikt' worden gemaakt. In voorkomende gevallen dienen deskundigen de dieren weg te vangen en elders weer uit te zetten in een voor die dieren geschikt biotoop, bijvoorbeeld in een nieuw ingericht compensatiegebied. Verplaatsing wordt altijd beschouwd als uiterste redmiddel, die pas toegepast worden als alle mogelijkheden om schade te voorkomen en te compenseren zijn benut.



## Bijlage 4: foto-impressie Pernis



## Bijlage 5: Aanbevelingen flora- en fauna

### Bouwmogelijkheden

De bouwopgave schept ook kansen voor de flora en fauna. Onderstaand worden mogelijkheden behandeld om de (stads)natuur en specifiek de aanwezige natuurwaarden in (de directe omgeving van) het plangebied te behouden of te ontwikkelen. Hieronder zijn de mogelijkheden voor flora en fauna in relatie tot een bouwopgave benaderd op vier stedenbouwkundige niveaus: dak, gevel, straat (verhard oppervlak) en ondergrond.

### Dak

Op het niveau van het dak kan bij de herinrichting gebruik worden gemaakt van vegetatiedaken. Grasdaken, sedum-begroeiing en mosdaken kunnen als landschap op daktiveau goed gebruikt worden als daktuin inrichting. Ze kunnen als vliegroute en leefgebied functioneren voor vooral planten, vogels, vlinders en vleermuizen (beperkt).



Figuur 4.1: Groene daken

Indien gebruik wordt gemaakt van schuine dakbedekking (pannen) zijn onderstaande mogelijkheden geschikt om verblijfplaatsen aan te bieden voor vogels en vleermuizen.



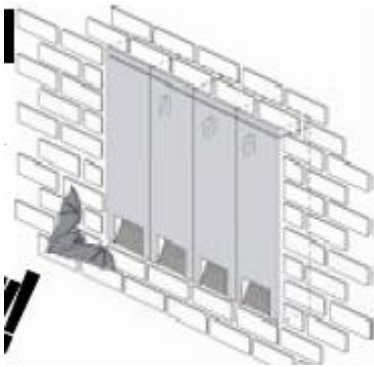
Foto 4.2: gierzwaluwdakpannen op dak



Figuur 4.3: Gierzwaluwdakpan

## Gevel

Op het niveau van de gevel zijn vele mogelijkheden om voorzieningen aan te brengen voor zowel vleermuizen als kleine broedvogels. Zo kunnen dragende structuren worden ingezet om planten de gevel te laten bedekken (verticale beplanting). Specifiek voor vleermuizen en vogels kunnen vliegvingangen en holle ruimtes (nestmogelijkheden) in de gevel worden gecreëerd.



*Figuur 4.4: vleermuiskasten in gevel*



*Foto 4.5: ingemetselde vleermuis en/of vogelkasten*

Indien het niet noodzakelijk is voorzieningen in de gevel weg te werken kan ook gekozen worden voor een eenvoudige uitvoering, namelijk bevestiging aan de gevel. Hierbij kan gedacht worden aan onderstaande mogelijkheden.



*Figuur 4.6: Vleermuiskast op gevel* *Figuur 4.5: Huismussenkast aan gevel*

## Straat (verhard oppervlak)

Ook op straatniveau zijn mogelijkheden aan te geven, bijvoorbeeld door ecologisch aangepast straatmeubilair. Tuinen bestaan vaak uit een grote diversiteit aan planten. Ondanks dat sommige tuinen een stenig karakter hebben worden ze door vogels, vleermuizen en ook vlinders gebruikt als foerageergebied en vliegroute. Verder kunnen bepaalde groenstructuren op straat (bomen en struweel) qua soort en ligging zo aangepast worden, dat vooral vlinders, vogels, vleermuizen en grondgebonden zoogdieren hiervan kunnen profiteren. Hierbij wordt bijvoorbeeld gedacht aan het creëren van bomenrijen die als hoogopgaande lijnvormige elementen functioneren als vliegroute voor vleermuizen.