

Eindrapport

BESCHERMDE DIERSOORTEN IN EN DIRECT ROND BESTEMMINGSPLAN RUSTENBURG TE PUTTERSHOEK

Adviesbureau

Mertens

Eindrapport

BESCHERMDE DIERSOORTEN IN EN DIRECT ROND BESTEMMINGSPLAN RUSTENBURG TE PUTTERSHOEK

rapportnr. 2010.1080

november 2010

In opdracht van:
RBOI-Rotterdam BV
Postbus 150
3000 AD ROTTERDAM

Adviesbureau Mertens B.V.
Bureau voor natuur, ruimtelijke
ordening en ecotoxicologie

Bezoekadres: Dr. Willem Dreeslaan 1 te Bennekom
Postadres: Postbus 367, 6700 AJ te Wageningen

T: 0317-428694
M: 06-29458456
E: info@adviesbureau-mertens.nl
I: www.adviesbureau-mertens.nl

© Adviesbureau Mertens BV, Wageningen, 2010.

Deze rapportage mag zonder schriftelijke toestemming vrij worden vermenigvuldigd. De verzamelde data zijn alleen te gebruiken voor het hier geschetste onderzoek en mogen niet voor andere doeleinden worden gebruikt.

INHOUDSOPGAVE

1 INLEIDING	2
1.1 INLEIDING	2
1.2 DE LOCATIE	2
1.3 OPBOUW RAPPORT	3
2. ECOLOGIE.....	4
2.1 VLEERMUIZEN	4
2.2 BROEDVOGELS	5
2.3 RUGSTREEPPAD	5
2.4 KLEINE MODDERKRUIPER	5
3 METHODE.....	6
3.1 OMVANG ONDERZOEK	6
3.2 VLEERMUIZEN	6
3.3 BROEDVOGELS	6
3.4 RUGSTREEPPAD	6
3.5 KLEINE MODDERKRUIPER	6
4 RESULTAAT	7
4.1 VLEERMUIZEN	7
4.2 BROEDVOGELS	8
4.3 RUGSTREEPPAD	9
4.4 KLEINE MODDERKRUIPER	10
5 CONCLUSIE	11
GERAADPLEEGDE LITERATUUR.....	12
BIJLAGEN	
1. EXACTE LIGGING PLANGEBIED	13
2. BEGRIPPEN.....	14

1 INLEIDING

1.1 Inleiding

Er is het voornemen om aansluitend aan de westzijde van het dorp Puttershoek woningbouw te realiseren (zie figuur 1 voor de globale ligging en bijlage 1 voor de exacte ligging). Om dit te kunnen realiseren wordt momenteel een bestemmingsplan voorbereid. Hierin vormt het voorkomen van beschermde planten- en diersoorten een te onderzoeken aspect. Op basis van beschikbare bronnen is ingeschat dat vleermuizen, broedvogels, rugstreeppad en kleine modderkruiper kunnen voorkomen. Op grond hiervan heeft RBOI te Rotterdam, die de ruimtelijke procedure begeleidt, aan Adviesbureau Mertens BV te Wageningen verzocht om deze soort(groep)en in beeld te brengen. Voor RBOI is het dan mogelijk om bij het op te stellen bestemmingsplan met eventueel voorkomende beschermde soorten rekening te houden en om te bepalen of er effecten gaan ontstaan. In onderhavig rapport wordt verslag gedaan van een veldinventarisatie naar deze soort(groep)en.



Figuur 1. Globale ligging van het gebied dat valt onder het bestemmingsplan Rustenburg te Puttershoek.

1.2 De locatie

De te ontwikkelen locatie betreft een agrarisch weidegebied met enkele agrarische opstallen en een kassencomplex. Door en langs het gebied lopen diverse sloten. In figuur 2 wordt een foto-impressie gegeven van de locatie en in bijlage 1 wordt de exacte ligging en begrenzing gegeven.



Figuur 2. Foto-impressie van het gebied dat valt onder het bestemmingsplan Rustenburg te Puttershoek.

1.3 Opbouw rapport

Na een korte uitleg over vleermuizen, broedvogels, rugstreepad en kleine modderkruiper komen achtereenvolgens aan de orde:

- De onderzoeksmethoden.
- Een beschrijving van de aanwezigheid van vleermuizen, broedvogels, rugstreepad en kleine modderkruiper.
- De conclusie over de betekenis van het plangebied voor vleermuizen, broedvogels, rugstreepad en kleine modderkruiper.

In Bijlage 2 wordt een overzicht gegeven van de gehanteerde begrippen.

2. ECOLOGIE

2.1 Vleermuizen

Vleermuizen zijn vliegende zoogdieren die zich voeden met insecten. Per nacht wordt een grote hoeveelheid voedsel gegeten. Vleermuizen zijn aangewezen op een grote diversiteit aan ecotypen, welke een groot en constant voedselaanbod opleveren.

Daarnaast zijn vleermuizen afhankelijk van landschapselementen. Door de landschapselementen (bomenlanen, huizenrijen, houtwallen e.d.) kunnen vleermuizen zich oriënteren door middel van het uitzenden van geluiden. Open landbouwgebieden zijn daarom bijvoorbeeld onaantrekkelijk voor vleermuizen.

Vleermuizen verblijven overdag, gedurende het zomerseizoen, in kleine ruimten als spouwmuren of gaten in bomen. Afhankelijk van de soort, bewonen vleermuizen bomen of gebouwen. Alleen de grootovleermuis maakt gebruik van zowel bomen als gebouwen. Vooral vrouwtjes zitten veel bij elkaar, in een kolonie. Hier worden de jongen in groot gebracht.

Als de schemering valt vliegen de vleermuizen uit en gaan via vaste routen, de vliegrouten, naar de foerageerplaatsen. Soms liggen foerageerplaatsen en kolonies wel meer dan 10 km uit elkaar. Op de foerageerplaatsen wordt gedurende de gehele nacht gefoerageerd. Bij het aanbreken van de dag vliegen de vleermuizen via de vliegrouten weer terug naar de kolonie.

Tegen de herfst breekt het paarseizoen aan. Vleermuizen leven dan solitair of in kleine groepjes. De paring vindt in de herfst plaats, in tegenstelling tot de meeste andere zoogdieren. De jongen worden in het daarop volgende voorjaar geboren. De vleermuizen leven in de herfst nagenoeg niet meer in kolonies, maar solitair. Voor de paring worden paarplaatsen gebruikt die vaak afwijken van de kolonieplaatsen. Vaak worden in de herfst ook andere soorten en aantallen vleermuizen aangetroffen. Een voorbeeld hiervan is de ruige dwergvleermuis. Daarnaast worden in de herfst vaak andere foerageerplaatsen gebruikt. De vleermuizen zijn immers niet meer gebonden aan de kolonieplaats.

Kort na het paarseizoen tot enkele maanden later, als de winter aanbreekt, trekken de vleermuizen naar ruimten met een stabiel klimaat als (ijs)kelders, grotten en bunkers om daar door middel van de winterslaap de winter door te brengen. Vleermuizen gebruiken dus verblijfplaatsen eveneens in de winter, wanneer zij hun winterslaap houden. De plaatsen zijn donkere, koele ruimten met een constant microklimaat. Afhankelijk van de soort zijn dit gebouwen (bunkers, grotten e.d.) of dikke bomen. Slechts zeer sporadisch komen de winterverblijfplaatsen overeen met de zomerverblijfplaatsen.

Doordat vleermuizen voor hun oriëntatie gebruik maken van echolocatie zijn vleermuizen gevoelig voor ingrepen in het landschap. Oriëntatie vindt plaats aan de hand van opgaande elementen als bijvoorbeeld bomenlanen en houtwallen. Verlies daarvan resulteert in verminderde oriëntatiemogelijkheden. Oriëntatie is noodzakelijk om van kolonieplaats naar foerageergebied te vliegen en om voedsel te vinden.

Bij de afweging van de effecten van ruimtelijke ingrepen in natuur en landschap spelen derhalve opgaande elementen een belangrijke rol. Vleermuizen worden meer en meer betrokken bij de besluitvorming rond ingrepen in het landelijk en stedelijk gebied. Dit is ook zeer noodzakelijk: de meeste soorten zijn bedreigd of ernstig bedreigd en alle soorten zijn nationaal en internationaal wettelijk beschermd via de Flora- en faunawet en de Habitatrichtlijn.

2.2 Broedvogels

Broedvogels komen doorgaans overal in Nederland voor waar enige beschutting is en waar mogelijkheden zijn om te nestelen. Er zijn vogels die ieder jaar een nest bouwen om daarin te broeden. Er zijn daarnaast vogels die jaarrond een zelfde nest gebruiken om in te slapen en te broeden (bijvoorbeeld uilen) en er zijn vogels die jaarlijks terugkeren naar hun nestplaats om het nest opnieuw te gebruiken om daarin te broeden (zoals veel soorten roofvogels). De Flora- en faunawet ziet toe op de bescherming van nesten die jaarrond of jaarlijks worden gebruikt; deze zijn ook buiten het broedseizoen beschermd.

2.3 Rugstreepad

De rugstreepad is een amfibieënsoort die in Nederland leeft aan de rand van zijn verspreidingsgebied. De rugstreepad komt vooral voor in midden- en West-Europa. Met name komt de soort voor in Spanje, Portugal, Frankrijk, België en Duitsland. De verspreiding van de rugstreepad geeft al aan dat de rugstreepad een soort is van warme en droge gebieden. Het is daarnaast een typische pionierssoort van open gebieden. In deze gebieden heeft de rugstreepad een voorkeur voor los en zanderig bodemsubstraat. Ondanks dat de rugstreepad in Nederland aan de rand van zijn verspreidingsgebied zit, komt hij relatief veel voor in Nederland. Gebieden waar de rugstreepadden talrijk voor kunnen komen zijn de meeste zandgronden, opgehoogde dijken, terreinen of bewerkte terreinen alwaar hij zich gedraagt als cultuurvolger. Hoewel de rugstreepad in Nederland een algemene verschijning is, is dit niet het geval bij onze buurlanden. Het vermoeden bestaat zelfs dat de soort daar in aantal afneemt. Het gevolg is dat de rugstreepad is opgenomen in bijlage 4 van de Habitatrichtlijn. Dit betekent dat deze pad in Nederland zwaar beschermd is via de Flora- en faunawet.

2.4 Kleine modderkruiper

De kleine modderkruiper komt wijd verspreid over Nederland, in zowel stilstaande als stromende wateren voor. De soort wordt met name in kleinere wateren vastgesteld met relatief veel plantengroei. Hier worden ook veel juveniele soorten aangetroffen hetgeen wijst op voorplanting.

3 METHODE

3.1 Omvang onderzoek

Ten behoeve van de inventarisatie van vleermuizen, broedvogels, rugstreeppad en kleine modderkruiper zijn vijf inventarisatieronden uitgevoerd op 12, 31 mei, 19 juni, 9 juli, 14 september 2010 met een totale omvang van ongeveer 24 uur.

3.2 Vleermuizen

Vleermuizen zijn geïnventariseerd door middel van batdetector-onderzoek (Peterson D-240). Met de batdetector worden de, voor mensen onhoorbare, ultrasone geluiden van vleermuizen omgezet naar de voor het menselijk oor hoorbare geluiden. Soorten kunnen door de geluiden (frequentie, ritme en klank) en zichtbeelden worden onderscheiden. Door interpretatie hiervan kan tevens het gedrag afgeleid worden en kunnen onder andere foerageerplaatsen en vliegroutes worden opgespoord. De inventarisatieronden op 31 mei, 19 juni en 9 juli 2010 stonden in het teken van het in beeld brengen van kolonies, vliegroutes en foerageerplaatsen en de inventarisatieronden op 14 september 2010 was gericht op het inzichtelijk maken van balts-, paar- en foerageerplaatsen.

De methode voor het inventariseren van vleermuizen voldoet aan het Inventarisatie Protocol van het Netwerk Groene Bureaus (Netwerk Groene Bureaus, 2009 / 2010).

3.3 Broedvogels

Op 12, 31 mei en op 19 juni 2010 is het gebied geïnventariseerd op nesten, sporen en territoriaal gedrag van vogels met jaarrond beschermde nesten. De nesten van deze vogels zijn namelijk ook buiten het broedseizoen beschermd (DLG-LNV, 2009).

3.4 Rugstreeppad

Het inventariseren van rugstreeppad vond plaats met behulp van een viertal methoden welke gedurende de (voor)zomer van 2010 zijn toegepast:

1. Het zoeken naar paddensnoeren (31 mei, 19 juni, 9 juli 2010).
2. Het vissen m.b.v. een schepnet om larven en adulten te vangen (31 mei).
3. Het 's nachts afzoeken van wateren met een sterke lamp (31 mei, 19 juni, 9 juli 2010).
4. Het luisteren naar de koorzang van padden. De roepactiviteit werd gestimuleerd d.m.v. het afspelen van koor geluiden (19 juni en 9 juli 2010).

De methode voor het inventariseren van amfibieën sluit aan bij de beschreven methode door Lenders e.a. (1993) en Diepenbeek & Delft (2006).

3.5 Kleine modderkruiper

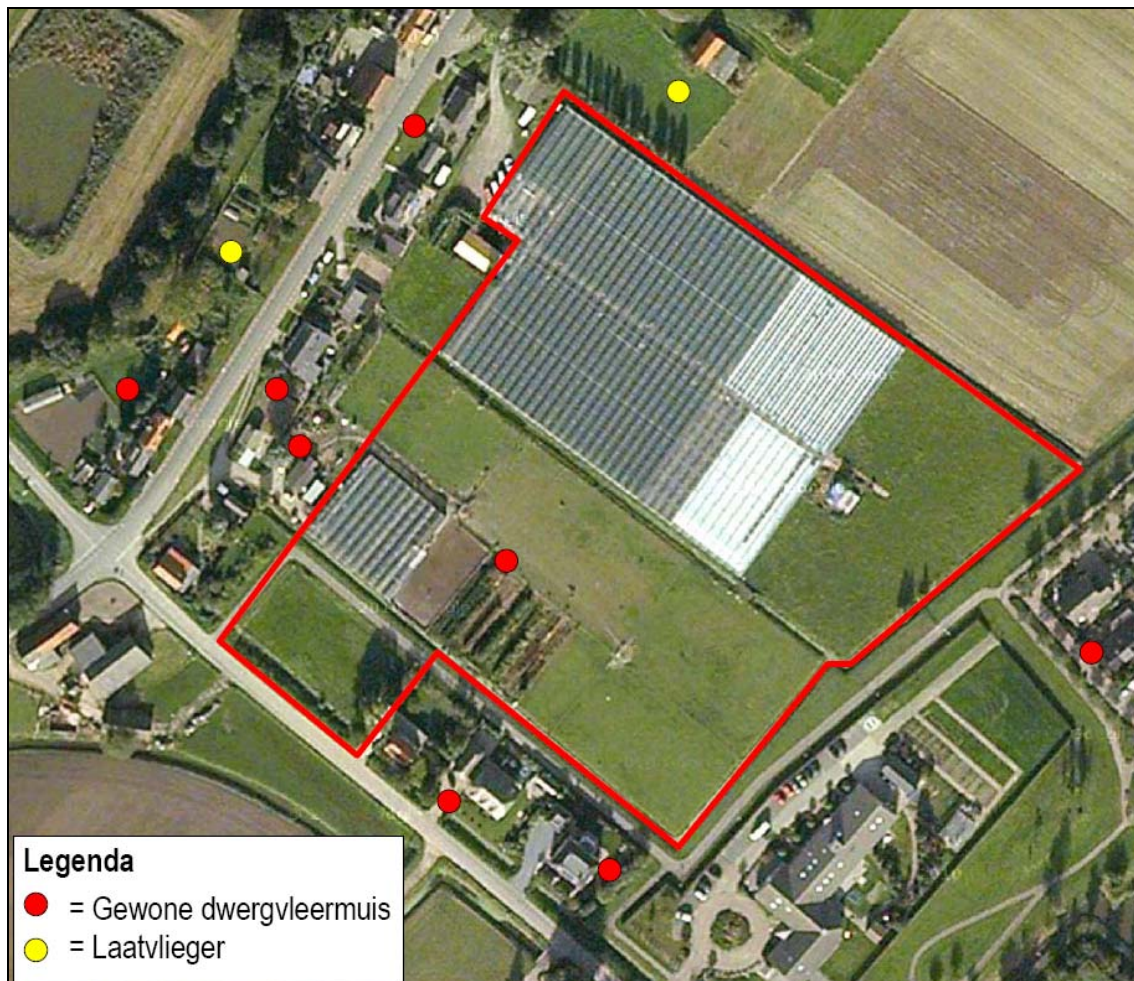
Gedurende methode twee (het vangen van de rugstreeppad met schepnet) van paragraaf 3.4 worden vaak kleine vissen gevangen die voor kleinere wateren een representatief beeld geven van de aanwezige vissenfauna. Aanvullend hierop is op 14 september 2010 met het schepnet geïnventariseerd op kleine modderkruiper.

4 RESULTAAT

4.1 Vleermuizen

Voorzomer

In totaal zijn twee soorten vleermuizen vastgesteld in de voorzomer. Het betreft de gewone dwergvleermuis en laatvlieger die beide foeragerend werden aangetroffen. De foerageerplaatsen worden weergegeven in figuur 3.



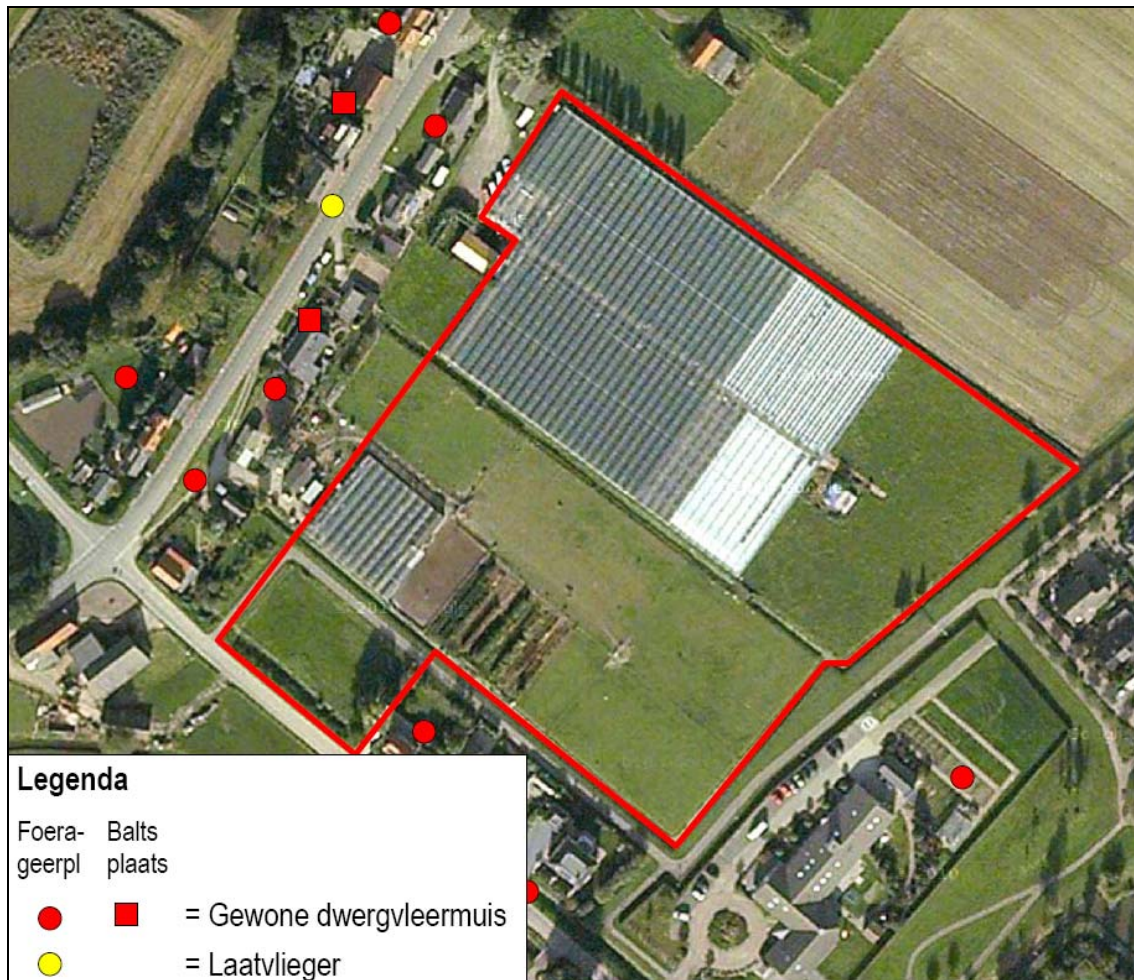
Figuur 3. Foerageerplaatsen van gewone dwergvleermuis en laatvlieger in de (voor)zomer ter plaatse van en rond het gebied dat valt onder het bestemmingsplan Rustenburg te Puttershoek.

Gedurende het voorzomeronderzoek zijn geen kolonies of vliegroutes aangetroffen. Met name net buiten het plangebied van bestemmingsplan Rustenburg werden foeragerende vleermuizen gelokaliseerd.

Herfst

Gedurende de herfst werden geen vleermuizen aangetroffen binnen het bestemmingsplangebied. In de directe omgeving werden echter gewone dwergvleermuis en laatvlieger foeragerend aangetroffen en werd één langsvliegende ruige dwergvleermuis waargenomen. Aangezien het maar één dier was en deze werd vastgesteld in de herfst betreft het geen vlieg- of migratieroute. Van de gewone dwergvleermuis werden

hoofdzakelijk foeragerende dieren waargenomen. Naast deze foeragerende dieren werden twee baltsplaatsen gelokaliseerd van gewone dwergvleermuis. Bij een baltsplaats vliegt een vleermuis rond en zendt sociale geluiden uit. Een baltsplaats is derhalve niet locatiespecifiek. In figuur 4 worden de waarnemingen van de foerageer- en baltsplaatsen van gewone dwergvleermuis en laatvlieger weergegeven.



Figuur 4. Foerageer- en baltsplaatsen van gewone dwergvleermuis in de herfst ter plaatse van en rond het gebied dat valt onder het bestemmingsplan Rustenburg te Puttershoek.

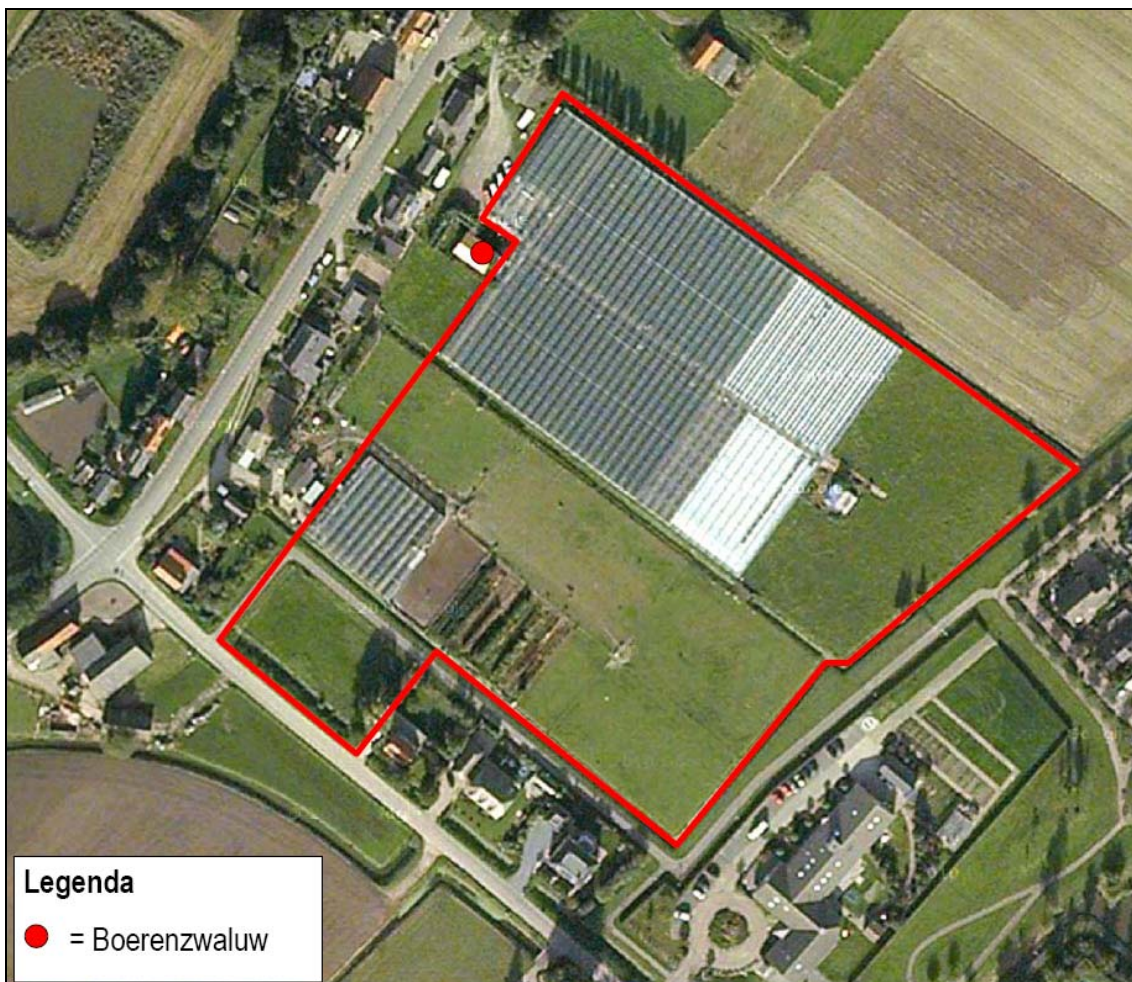
Gewone dwergvleermuis en ruige dwergvleermuis zijn beide niet bedreigd volgens de Rode lijst van bedreigde diersoorten.

4.2 Broedvogels

Er zijn geen vogels aangetroffen met vaste rust- en verblijfplaatsen die genoemd zijn in de aangepaste lijst van LNV (LNV, 2009). In de noordwestpunt grenst wel een paardenstal waar boerenzwaluw in broedt met ca. vier nesten. Het bestemmingsplangebied wordt gebruikt door boerenzwaluw als foerageer- en rustgebied. De boerenzwaluw staat in de aangepaste lijst van LNV als noodzakelijk te inventariseren vogel en is opgenomen op de Rode lijst (2004) met het criterium gevoelig.



Figuur 5. Waarnemingen van pas uitgevlogen boerenzwaluwen in het gebied van het Bestemmingsplan Rustenburg te Puttershoek.



Figuur 6. Nestlocaties boerenzwaluw.

4.3 Rugstreepad

Rugstreepad is niet vastgesteld. Er zijn geen aanwijzingen gevonden van het voorkomen van de rugstreepad.

4.4 Kleine modderkruiper

Kleine modderkruiper is niet vastgesteld. Binnen het feitelijk plangebied van bestemmingsplan Rustenburg te Puttershoek komen ook geen wateren voor die van waarde zouden kunnen zijn voor kleine modderkruiper.

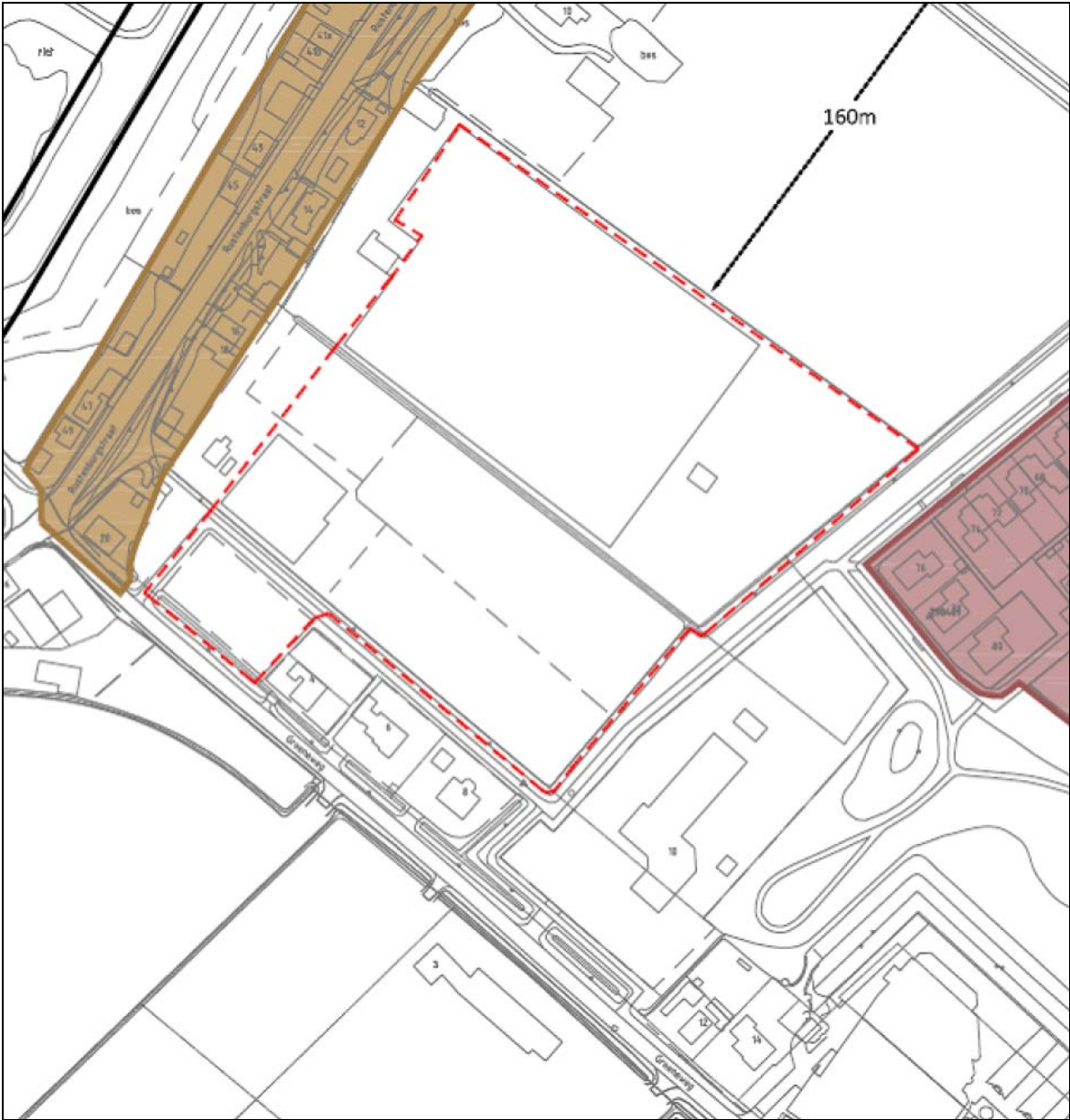
5 CONCLUSIE

In onderhavig onderzoek is gericht geïnventariseerd door middel van veldonderzoek op het voorkomen en het terreingebruik van vleermuizen, broedvogels met vaste rust- en verblijfplaatsen, rugstreepad en kleine modderkruiper. Vleermuizen zijn daadwerkelijk aangetroffen. Voor vleermuizen is het bestemmingsplangebied marginaal foerageergebied. Vaste verblijfplaatsen, vlieg- en migratieroutes zijn niet vastgesteld in het bestemmingsplangebied. In de (directe) omgeving wordt gefoerageerd door gewone dwergvleermuis en laatvlieger en er bevinden zich tevens enkele baltsplaatsen van gewone dwergvleermuis buiten het plangebied. Het bestemmingsplangebied Rustenburg is derhalve niet van wezenlijke waarde voor vleermuizen. In het plangebied zijn geen broedvogels met vaste nesten vastgesteld. In een stal aangrenzend aan het bestemmingsplangebied, is wel het voorkomen van de boerenwaluw aangetoond. In de stal waren in 2010 ca. vier nesten succesvol bebroed en het bestemmingsplangebied is foerageer- en rustgebied. De boerenwaluw staat op de Rode lijst van bedreigde diersoorten met het criterium gevoelig. Het plan zal echter niet van wezenlijke invloed zijn op de boerenwaluw omdat in de omgeving voldoende alternatieve foerageerlocaties aanwezig zijn. Het plangebied is niet van essentiële waarde voor het in stand houden van de boerenwaluw. Rugstreepad en kleine modderkruiper zijn niet waargenomen. Op grond van de aangetroffen resultaten is het niet aannemelijk dat bij de aanleg en gebruik van het plan verbodsbepalingen van de Flora- en faunawet worden overtreden.

GERAADPLEEGDE LITERATUUR

- Diepenbeek, A., van, Delft, J. van, 2006. Het waarnemen van amfibieën en reptielen. Stichting RAVON, Nijmegen.
- EEG, 1979. Richtlijn 79/43/EEG inzake het behoud van de Vogelstand. Publicatieblad Europese Gemeenschap, nummer L. 103.
- EEG, 1992. Richtlijn 92/43/EEG inzake de instandhouding van wilde flora en fauna. Publicatieblad van de Europese Gemeenschap, nummer L. 206/7.
- Lenders, H.J.R., Marijnissen, C.C.H., Felix, R.P.W.H., 1993. Waarnemen van amfibieën en reptielen in het veld. Stichting RAVON, Nijmegen, 4^e druk, 1-77.
- Ministerie van Landbouw, Natuurbeheer en Visserij, 2004. Rode lijsten diverse soortgroepen.
- Ministerie van Landbouw, Natuurbeheer en Voedselkwaliteit, 2009. Rode lijsten diverse soortgroepen.
- Ministerie van Landbouw, Natuurbeheer en Voedselkwaliteit, 1998. Wet van 25 mei 1998, houdende regels ter bescherming van in het wild levende planten en diersoorten (Flora en Faunawet). Staatsblad van het Koninkrijk der Nederlanden 402, 1-37.
- LNV-Dienst Regelingen, 2009. Aangepaste lijst jaarrond beschermde vogelnesten ontheffing Flora- en faunawet ruimtelijke ingreep. Ministerie van LNV (Dienst Regelingen), Den Haag.
- LNV-Dienst Regelingen, 2009. Uitleg aangepaste beoordeling ontheffing ruimtelijke ingrepen Flora- en faunawet. Ministerie van LNV (Dienst Regelingen), Den Haag.
- Netwerk Groene Bureaus, 2009 / 2010. Vleermuisinventarisatie-protocol; Introductie, toelichting en tabel. Odijk.

BIJLAGE 1. EXACTE LIGGING PLANGEBIED



BIJLAGE 2. BEGRIPPEN

Baltsplaats	Plaats waar een vleermuis rondvliegt met sociale geluiden. Deze geluiden kunnen worden uitgezonden mede als gevolg van verandering van de bek onder invloed van hormonen.
Foerageergebied	Een gebied waar een vleermuis of een groep van vleermuizen foerageert. Dat gebied wordt regelmatig bezocht door vleermuizen om in te foerageren en dat doorgaans meerdere foerageerplaatsen kent die langere tijd worden gebruikt.
Foerageerplaats	Plek (jachtplek) waar wordt gejaagd door vleermuizen. De plek kan in de directe omgeving van de kolonieplaats liggen maar ook kilometers verderop.
Kolonie	Groep vleermuizen (kleine groep mannetjes of meestal grotere groep vrouwtjes, soms gemengd (soorten, geslacht)) die in het voorjaar tot de herfst bijeen blijven. De groep kan zich vestigen in gebouwen (in spouwmuren of onder daklijsten e.d.) of bomen (spechtengaten, scheuren). Een groep vrouwelijke vleermuizen wordt ook wel aangeduid als een kraamkolonie. In zo'n groep worden jongen geboren en grootgebracht. Een kolonie maakt vaak gebruik van meerdere verblijfplaatsen die soms gelijktijdig worden gebruikt.
Migratieroute	Een vaste route van zomerverblijfplaats naar winterverblijfplaats en visa versa (zie ook vliegroute).
Paarplaats	Territorium van territoriale mannetjes. Voor de ruige dwergvleermuis en de rosse vleermuis is dit doorgaans te vinden in boomholten. Voor de laatvlieger en de dwergvleermuis is dit te vinden in gebouwen. Voor de watervleermuis is dit te vinden in bomen en later, tegen de winter, zijn ze te vinden in overwinteringverblijven. Het mannetje vormt een harem met meerdere vrouwtjes. De paartijd valt in de herfst (uitgezonderd de grootoorvleermuis waarbij het in april valt (vroeg voorjaar). De hier geschetste situatie van de paring wordt in dit rapport omschreven als "herfst situatie".
Verblijfplaats	Een object (huis, boom, bunker, grot, kast en dergelijke) waarin een of meerdere vleermuizen verblijven (overdag of 's winters permanent).
Vliegroute	Route die door vleermuizen elke avond wordt gebruikt om van de kolonieplaats naar foerageergebied te vliegen en visa versa (zie ook migratieroute). Vrouwtjes met jongen keren soms midden in de nacht terug om de jongen te zogen en gebruiken dan de route. Vliegroutes liggen over het algemeen langs lijnvormige (landschaps)elementen als bomenlanen, huizenrijen e.d. De functies zijn beschutting bij winderig en koud weer, oriëntatie in verband met de echolokatie-geluiden en het vinden van voedsel.
Vorbijvliegend	Vleermuizen die voorbijvliegen, niet via een vaste route. Het betreft meestal zwervers of trekkers.
Zwermen	Direct na het uitvliegen, maar vooral voor het invliegen bij een kolonie zwermt een deel rond de kolonieplaats. Zwermgedrag is derhalve een indicatie voor een eventuele kolonieplaats.
Winterverblijfplaats	Een verblijfplaats waar in de winter een of meerdere vleermuizen in winterslaap (hybernation) gaan. Deze ruimte is doorgaans donker, heeft een hoge luchtvochtigheid en temperatuurwisselingen zijn nihil.
Zomerverblijfplaats	Een verblijfplaats die gebruikt wordt door vleermuizen die niet in winterslaap zijn waarvan niet aangetoond is dat het een kraamverblijfplaats dan wel een paarverblijfplaats is. In sommige gevallen vormen bijvoorbeeld mannetjes kleine groepjes.

Postbus 367
6700 AJ Wageningen
Tel: 0317-428694
Fax: 0317-450601