

Eindrapport

QUICK SCAN FLORA- EN FAUNAWET KAMHUIZERPOLDER TE OEGSTGEEST

Adviesbureau

Mertens

Eindrapport

QUICK SCAN FLORA- EN FAUNAWET KAMHUIZERPOLDER TE OEGSTGEEST

rapportnr. 2014.1840a

augustus 2015

In opdracht van:
Rho adviseurs voor leefruimte
Postbus 150
3000 AD ROTTERDAM

Adviesbureau Mertens B.V.
Bureau voor natuur, ruimtelijke
ordening en ecotoxicologie

Bezoekadres: Dr. Willem Dreeslaan 1 te Bennekom
Postadres: Postbus 367, 6700 AJ te Wageningen

T: 0317-428694
M: 06-29458456

E: info@adviesbureau-mertens.nl
I: www.adviesbureau-mertens.nl

© Adviesbureau Mertens BV, Wageningen, 2015.

Deze rapportage mag zonder schriftelijke toestemming vrij worden vermenigvuldigd. De verzamelde data zijn alleen te gebruiken voor het hier geschetste onderzoek en mogen niet voor andere doeleinden worden gebruikt.

INHOUDSOPGAVE

1. INLEIDING	2
1.1 INLEIDING.....	2
1.2 DE KAMPHUIZERPOLDER	2
1.3 DE PLANNEN	3
1.4 DOELSTELLING VAN HET ONDERZOEK.....	5
1.5 OPBOUW RAPPORT	5
2. FLORA- EN FAUNAWET	6
2.1 FLORA- EN FAUNAWET	6
2.2 RODE LIJST	6
3. METHODE.....	8
4. RESULTAAT INVENTARISATIE EN BEOORDELING	9
4.1 TUINEN VAN OEGSTGEEST.....	9
4.2 HERSTRUCTURERING WOONWIJK BUITENLUST	10
4.3 ZEVENTIEN NIEUWE WONINGEN	12
4.4 JACHTHAVEN AAN DE OUDE RIJN.....	13
5. SAMENVATTENDE CONCLUSIE	15
GERAADPLEEGDE LITERATUUR	17
BIJLAGEN.....	18
1. PLANGEBIED	19
2. BEGRIPPEN	20

1. INLEIDING

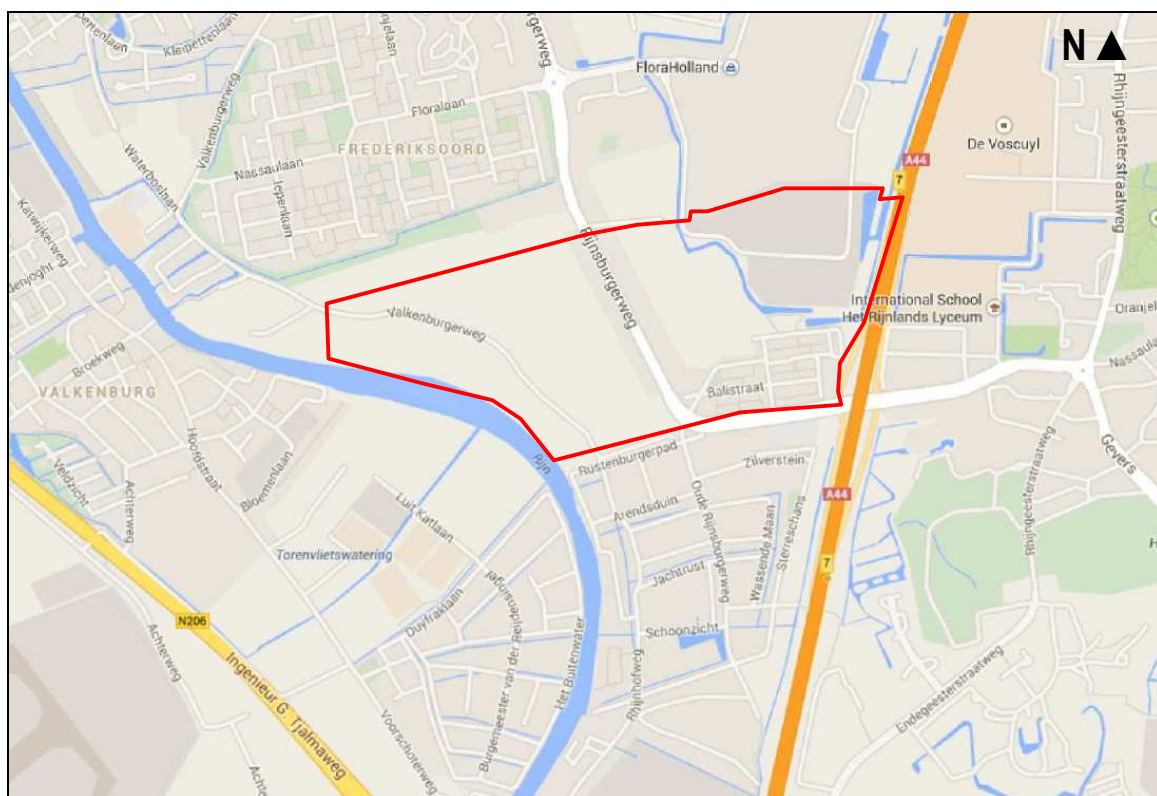
1.1 Inleiding

Momenteel wordt een nieuw bestemmingsplan opgesteld voor een gebied aan weerszijde van het zuidelijk deel van de Rijsburgerweg te Oegstgeest, genaamd Kamphuiserpolder. Het voorkomen van beschermde planten- en diersoorten vormt een te onderzoeken aspect omdat het plan ruimtelijke veranderingen mogelijk maakt. Met de realisatie van de plannen kunnen effecten gaan ontstaan op soorten die beschermd zijn via de Flora- en faunawet. Op grond hiervan heeft Rho adviseurs voor leefruimte te Rotterdam aan Adviesbureau Mertens B.V. uit Wageningen gevraagd om een verkennend veldonderzoek uit te voeren naar het voorkomen van wettelijk beschermde soorten en om bij het eventueel voorkomen hiervan, aan te geven hoe hiermee dient te worden omgegaan. In dit rapport worden de resultaten van deze verkenning gepresenteerd.

1.2 De Kamphuiserpolder

Het gebied Kamphuiserpolder is gelegen aan weerszijde van het zuidelijk deel van de Rijsburgerweg te Oegstgeest, tussen de snelweg A44 en de Oude Rijn te Oegstgeest (zie figuur 1 voor de globale ligging en bijlage 1 voor de exacte ligging).

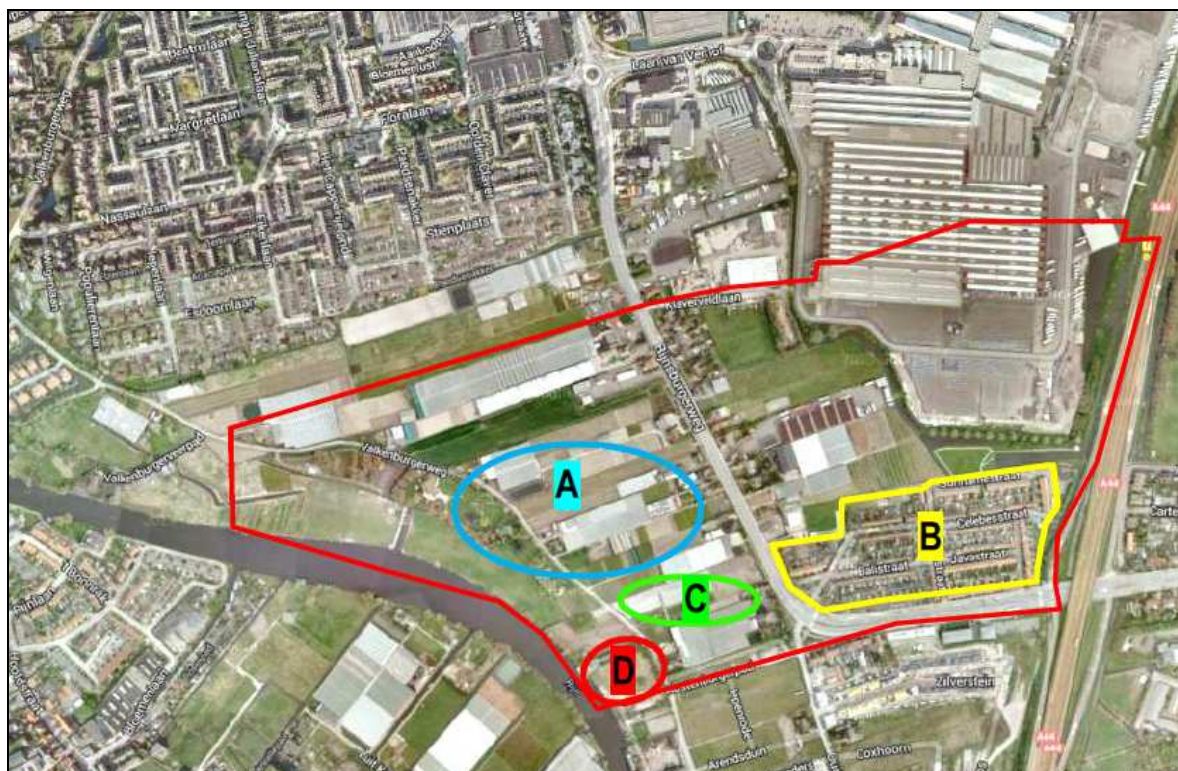
Het gebied bestaat uit (braakliggende) akkers, weilanden en tuinbouwgrond, al dan niet bebouwd met kassen. In het zuidoostelijk deel is de woonwijk Buitenlust gelegen. Verspreid in het gebied is verder (woon)bebouwing gelegen.



Figuur 1. Ligging en begrenzing van het plangebied Kamphuiserpolder te Oegstgeest.

1.3 De plannen

Het bestemmingsplan Kamphuiserpolder maakt onder andere ruimtelijke veranderingen mogelijk. In figuur 2 zijn ontwikkellocaties afgebeeld.



Figuur 2. Aanzicht van ruimtelijke veranderingen die mogelijk worden gemaakt door het bestemmingsplan Kamphuiserpolder te Oegstgeest.

De veranderingen kunnen als volgt worden samengevat:

A. Tuinen van Oegstgeest. Open middengebied wordt langzaam getransformeerd tot de 'Tuin van Oegstgeest'. Gebruik van bestaande kassen en landerijen. Educatie, verkoop, sociaal-maatschappelijke initiatieven, private initiatieven mogelijk. Sloot van kassen en nieuwbouw van woningen langs de wegen is mogelijk. Momenteel worden de plannen nader uitgewerkt.

B. In de woonwijk Buitenlust (direct ten noorden van de Rijnzichtweg) vindt herstructurering plaats. Dit past voor het grootste gedeelte binnen de vigerende plannen. Maar er worden hier en daar wel werkzaamheden aan gevels van de woningen uitgevoerd (geel).

C. Buitenplaats Rijnweijde. De realisatie van nieuwe woningen ten noorden van de recentelijk gerealiseerde nieuwe school (groen).

D. De realisatie van een jachthaven aan de Oude Rijn (rood).

In figuur 4 wordt een beeld gegeven van de viertal gebieden waar ruimtelijke veranderingen mogelijk zijn.



A. Locatie Tuinen van Oegstgeest.



B. Herstructurering woonwijk Buitenlust.



C. Buitenplaats Rijnweijde.



D. Jachthaven aan de Oude Rijn.



Figuur 4. Aanzicht van de gebieden waar ruimtelijke veranderingen mogelijk worden gemaakt door het bestemmingsplan Kamphuizerpolder te Oegstgeest.

1.4 Doelstelling van het onderzoek

De doelstelling van het onderzoek is tweeledig. Enerzijds wordt inzichtelijk gemaakt welke wettelijk beschermde natuurwaarden in het kader van de Flora- en faunawet te verwachten zijn. Anderzijds worden de consequenties van deze aanwezigheid voor de planontwikkeling weergegeven.

Gelet op de opdracht genoemd in de inleiding en de doelstelling, is het van belang dat de volgende vragen worden beantwoord:

1. Welke wettelijk beschermde planten- en diersoorten komen mogelijk voor ter plaatse van en in de directe omgeving van de vier deelgebieden waar ruimtelijke veranderingen mogelijk worden gemaakt door het bestemmingsplan Kamphuiserpolder te Oegstgeest ?
2. Welke verwachte wettelijk beschermde planten- en diersoorten ondervinden nadelen van de plansituatie?
3. Hoe dient te worden omgegaan met eventuele negatieve effecten van de plansituatie op wettelijk beschermde planten- en diersoorten?

1.5 Opbouw rapport

Na een korte uitleg over de Flora- en faunawet (hoofdstuk 2) komen achtereenvolgens aan de orde:

- De onderzoeksmethode (hoofdstuk 3).
- Een beschrijving van de aanwezigheid van beschermde soorten (hoofdstuk 4).
- Een beoordeling van de effecten op beschermde soorten (hoofdstuk 5).

In bijlage 2 wordt een overzicht gegeven van de gebruikte definities en afkortingen.

2. FLORA- EN FAUNAWET

2.1 Flora- en faunawet

In de Flora- en faunawet zijn regels gegeven over de bescherming van de in het wild levende planten- en diersoorten, mede ter uitvoering van de soortbescherming in de Europese Richtlijnen (Vogelrichtlijn en Habitatrichtlijn). Deze soortenbescherming van de Vogelrichtlijn en Habitatrichtlijn zijn geïntegreerd in de Flora- en faunawet. Deze soortenbescherming houdt in dat handelingen zoals het doden, opzettelijk verontrusten, verstoren of vernietigen van vaste rust- en verblijfplaatsen, holen, nesten, eieren van dieren en het uitgraven, plukken en vernietigen van groeiplaatsen van planten verboden zijn.

Een ruimtelijke ingreep kan gepaard gaan met negatieve effecten op planten en dieren. Om een ruimtelijk plan tot uitvoering te kunnen brengen die negatieve effecten heeft op beschermde soorten, is in een aantal gevallen een ontheffing van het Ministerie van Economische Zaken noodzakelijk. Om een dergelijke ontheffing te kunnen verkrijgen, moet aangetoond worden dat de voorgenomen ruimtelijke ingreep geen afbreuk zal doen aan de gunstige staat van instandhouding van de beschermde soorten. Qua mate van bescherming kan onderscheid worden gemaakt in de volgende drie beschermingsregimes.

Algemeen voorkomende soorten (categorie 1: lichte bescherming)

Voor algemeen voorkomende soorten zoals haas, egel, veldmuis, bruine kikker of gewone pad geldt sinds begin 2005 een algemene vrijstelling. Voor deze soorten hoeft geen ontheffing te worden aangevraagd als zij worden geschaad op voorwaarde dat met deze soorten goed omgegaan wordt: zij mogen niet onnodig gedood of gewond worden en activiteiten dienen buiten de kritieke periode plaats te vinden.

Minder algemeen voorkomende soorten (categorie 2: matige bescherming)

Voor soorten die minder algemeen voorkomen als eekhoorn, steenmarter, levendbarende hagedis en diverse soorten orchideeën geldt dat een ontheffing vereist blijft bij ruimtelijke ingrepen die negatieve effecten voor deze soorten hebben. Een uitzondering hierop kan gemaakt worden als wordt gewerkt volgens een door de Minister van Economische Zaken goedgekeurde gedragscode. In zo'n gedragscode geeft een sector of initiatiefnemer zelf aan welke gedragslijnen men volgt om het schaden van beschermde soorten zo veel mogelijk te voorkomen. Bij het hebben van een gedragscode voor de minder algemeen voorkomende soorten is alleen nog een ontheffing nodig voor werkzaamheden die niet conform de gedragscode worden uitgevoerd.

Strikt beschermde soorten (categorie 3: strikte bescherming)

Voor soorten die in bijlage IV van de Habitatrichtlijn staan, vanwege de Vogelrichtlijn te beschermen vogelsoorten en soorten die zijn opgenomen bijlage 1 van het Besluit vrijstelling beschermde dier- en plantensoorten (o.a. ringslang, hazelworm, boommarter, das en waterspitsmuis) geldt dat een ontheffing alleen wordt verleend als geen afbreuk wordt gedaan aan de gunstige staat van instandhouding van deze soorten, er geen andere bevredigende oplossing voor de ingreep bestaat en er sprake is van een in of bij de wet genoemd belang.

2.2 Rode lijst

De Rode lijst met bedreigde soorten is eind 2004 gepubliceerd in de Staatscourant en voor een deel in 2009 herzien. Aan de op deze lijst genoemde soorten komt bescherming toe voor zover zij vallen onder het beschermingsregime van de Flora- en faunawet.

Tussen de Flora- en faunawet en de Rode lijsten bestaat geen formele relatie. Alleen op basis van 'gunstige staat van instandhouding' kunnen bij beschermde Rode lijstsoorten "zwaardere" randvoorwaarden gelden ten aanzien van mitigerende en compenserende maatregelen dan voor algemene soorten. Zo zal het bij zeer algemeen voorkomende soorten die niet afnemen in aantal (geen Rode lijstsoort) relatief eenvoudig zijn om aan te tonen dat de "gunstige staat van instandhouding" niet in het geding komt. Voor soorten met een beperkt verspreidingsbeeld en die afnemen in aantal (soorten die wél op de Rode lijst staan) is een uitgebreide effectenstudie wenselijk. Voor deze soorten geldt namelijk de zorgplicht (artikel 2 van de Flora- en faunawet). Deze zorgplicht houdt in dat iedereen voldoende zorg in acht moet nemen voor alle in het wild levende dieren, inclusief hun leefomgeving en voor alle planten en hun groeiplaats. Dit artikel is derhalve ook gericht op het voorkomen van doden en verwonden van algemene soorten.

3. METHODE

Op zaterdag 23 augustus 2014 en vrijdag 21 augustus 2015 is een bezoek gebracht aan de Kamphuizerpolder te Oegstgeest en in het bijzonder aan de vier deelgebieden en directe omgeving. Gedurende dit bezoek zijn de deelgebieden en directe omgeving beoordeeld op het mogelijk voorkomen van beschermde planten- en diersoorten. Dit vond plaats aan de hand van aanwezige ecotopen en sporen. Er is beperkt gebruik gemaakt van bestaande verspreidingsgegevens om het (potentieel) voorkomen van beschermde soorten te bepalen omdat deze via o.a. Waarneming.nl worden beheerd voor een veel groter gebied (gehele gemeente). Overige waarnemingen worden tevens bewaard voor een groot gebied, namelijk op kilometerniveau zoals weergegeven op www.telmee.nl. en op een nog groter schaalniveau in verspreidingsatlassen.

4. RESULTAAT INVENTARISATIE EN BEOORDELING

4.1 Tuinen van Oegstgeest

Flora

Het plangebied van de Tuinen van Oegstgeest is zeer intensief in gebruik. De vegetatie is het pionierecotoop niet ontgroeid. Op grond hiervan wordt ook hier het voorkomen van beschermde soorten uitgesloten.

Vleermuizen

Het voorkomen van verblijfplaatsen (kolonies, overwinteringsplaatsen e.d.) van vleermuizen kan worden uitgesloten. In het gebied ontbreekt het aan bomen en geschikte bebouwing waarin vleermuizen zich kunnen ophouden.

In het gebied van de Tuinen van Oegstgeest ontbreekt het aan doorgaand landschapselementen waarop vleermuizen zich kunnen oriënteren. In het gebied ontbreekt het ook aan kolonies waaraan vliegrouten zijn gerelateerd. Op grond hiervan is een vliegroute van vleermuizen uitgesloten.

Het voorkomen van migratieroutes wordt uitgesloten omdat grootschalige landschapselementen zoals dijken en rivieren niet aansluiten op het gebied van de Tuinen van Oegstgeest.

Met de realisatie van de plannen zal het gebied van vorm veranderen. Een gebied met kassen en tuinbouw zal gedeeltelijk worden bebouwd en tussen de woningen zal stadslandbouw bedreven gaan worden. Dit zal derhalve de potentiële mogelijkheden van vleermuizen om in het gebied te foerageren niet beïnvloeden. Effecten op de foerageermogelijkheden van vleermuizen worden derhalve uitgesloten.

Overige zoogdieren

Het is mogelijk dat konijn, haas, mol, bosmuis, bosspitsmuis, veldmuis en huisspitsmuis voorkomen. Voor deze algemene soorten bestaat een algemene vrijstelling van de Flora- en faunawet. Het voorkomen van matig of zwaar beschermde soorten wordt, gelet op de aanwezige ecotopen, de mate van verstoring en de geografische ligging uitgesloten.

Broedvogels

Het voorkomen van broedvogels ter plaatste van het plangebied is mogelijk in de beperkt aanwezige beplanting (merel, roodborst, winterkoning e.d.). In verband met het voorkomen van deze algemene broedvogels is het van belang om de werkzaamheden te starten buiten het broedseizoen of op een manier te werken dat vogels niet tot broeden komen.

Gelet op de aanwezige ecotopen ontbreekt het aan vogels met vaste rust- en verblijfplaatsen zoals ransuil, steenuil, kerkuil, huismus en gierzwaluw.

Amfibieën

In het gebied ontbreekt het aan geschikt oppervlaktewater voor amfibieën. Ondanks dat kunnen ter plaatse van het gebied van de Tuinen van Oegstgeest algemene amfibieën voorkomen zoals de grote of middelste groene kikker, bruine kikker en gewone pad. Al deze soorten zijn licht beschermd en niet bedreigd. Voor deze algemene soorten bestaat een algemene vrijstelling van de Flora- en faunawet. De Kamphuiserpolder te Oegstgeest is gelegen in het verspreidingsgebied van de zwaar beschermde en bedreigde rugstreeppad (Cremers & Delft, 1999). Deze pad zou in lage dichtheid kunnen voorkomen in greppels en plassen op de akkers en bijvoorbeeld overwinteren in greppels en in de kassen. Met de realisatie van de plannen kunnen deze padden gewond of gedood worden. Op grond hiervan is een gerichte inventarisatie naar het voorkomen en het eventuele terreingebruik van belang om eventuele effecten in te kunnen schatten.

Vissen

In het gebied ontbreekt het aan jaarrond aanwezig oppervlaktewater. Het voorkomen van vissen en eventuele effecten op (beschermde) vissen wordt derhalve uitgesloten.

Reptielen

Gezien de huidige inrichting van het deelgebied van de stadslandbouw en de Tuinen van Oegstgeest ten opzichte van de verspreiding van reptielen (zie Ravon.nl) en de aanwezige ecotopen kan de aanwezigheid van reptielen worden uitgesloten.

Overige

Gezien de huidige aanwezige ecotopen kan de aanwezigheid van beschermde geleedpotigen en mollusken (o.a. brede geelgerande waterroofkever en zeggekorfslak) worden uitgesloten.

4.2 Herstructurering woonwijk Buitenlust

Flora

Het plangebied van woonwijk Buitenlust is gedeeltelijk verhard. Het overige deel betreft intensief onderhouden tuin- en cultuurgroen. Het voorkomen van beschermde plantensoorten in dit ecotoop kan worden uitgesloten. Op muren zijn geen muurplanten aangetroffen gedurende het verkennend veldonderzoek op 23 augustus 2014. Op grond hiervan wordt het voorkomen van beschermde plantensoorten uitgesloten.

Vleermuizen

Het voorkomen van verblijfplaatsen van vleermuizen kan niet worden uitgesloten. In de woningen zijn er mogelijkheden voor vleermuizen (laatvlieger, gewone dwergvleermuis, ruige dwergvleermuis) om te verblijven in de spouwmuur of onder het dak. Er kunnen kolonies en paarplaatsen voorkomen. Voor overwinteringsplaatsen zijn de woningen echter niet geschikt omdat de woningen daartoe te veel op de wind staan en te droog zijn waardoor er te veel weersinvloeden van invloed zouden zijn op overwinterende vleermuizen. Als gevolg van de plannen kunnen de verblijfplaatsen worden verstoord of vernietigd. Op

grond hiervan is een gerichte inventarisatie naar het voorkomen van zomer- en herfstverblijfplaatsen van vleermuizen om eventuele effecten in te kunnen schatten.

Het voorkomen van vliegroutes kan niet worden uitgesloten. De huidige woonbebouwing is rechtlijnig. Een verandering van deze landschapselementen worden echter niet voorzien als gevolg van de plannen. Effecten op vliegroutes kunnen derhalve worden uitgesloten.

Het voorkomen van migratieroutes wordt uitgesloten omdat grootschalige landschapselementen zoals dijken en vaarten niet aansluiten op woonwijk Buitenlust.

Met de realisatie van de plannen zal het gebied niet van vorm veranderen. Effecten op de foerageermogelijkheden worden derhalve uitgesloten.

Overige zoogdieren

Gelet op de verharding van het plangebied en de aanwezige ecotopen wordt het voorkomen van overige beschermde zoogdieren niet aannemelijk geacht. Mogelijk bevindt zich in het de tuinen wel mol en huisspitsmuis. Voor deze soorten bestaat een algemene vrijstelling van de Flora- en faunawet.

Broedvogels

Het voorkomen van broedvogels in de woningen en in de tuinen van woonwijk Buitenlust is mogelijk. De woningen zouden tevens huismus en gierzwaluw kunnen herbergen. De huismus is vastgesteld gedurende het bezoek op 23 augustus 2014 in de directe omgeving van het plangebied. De Flora- en faunawet ziet toe op de bescherming van gebruikte nesten en nesten die jaarrond of jaarlijks worden gebruikt; deze zijn ook buiten het broedseizoen beschermd. Sinds de zomer van 2009 heeft het bevoegd gezag inzake de Flora- en faunawet een indicatieve lijst met jaarrond beschermde vogels gepubliceerd (LNV, 2009). De verblijfplaatsen van deze vogels zijn ook buiten het broedseizoen beschermd via de Flora- en faunawet (LNV, 2009). Op deze lijst staat de huismus en gierzwaluw als soorten met vaste rust- en verblijfplaatsen. Op grond hiervan is een gerichte inventarisatie naar het voorkomen van huismus en gierzwaluw van belang om eventuele effecten in te kunnen schatten.

Amfibieën

Als gevolg van de verharding en het ontbreken van oppervlaktewater wordt het voorkomen van amfibieën uitgesloten. Mogelijk vormt het woongebied wel leefgebied voor de licht beschermde en bedreigde gewone pad. Voor deze pad bestaat een algemene vrijstelling van de Flora- en faunawet.

Vissen

Door het ontbreken van oppervlaktewater wordt het voorkomen van vissen uitgesloten.

Reptielen

Gezien de huidige inrichting ten opzichte van de verspreiding van reptielen (zie Ravon.nl) en de aanwezige ecotopen kan de aanwezigheid van reptielen worden uitgesloten.

Overige

Gezien de huidige aanwezige ecotopen kan de aanwezigheid van beschermde geleedpotigen en mollusken (o.a. brede geelgerande waterroofkever en zeggekorfslak) worden uitgesloten.

4.3 Zeventien nieuwe woningen

Flora

Het plangebied van de zeventien nieuwe woningen bestaat uit voormalige agrarische gronden die momenteel braak liggen. Gelet op het landgebruik van deze gebieden wordt het voorkomen van beschermde soorten uitgesloten. Gedurende het verkennend veldbezoek op 23 augustus 2014 werden dan ook geen beschermde soorten vastgesteld. Op grond van bovenstaande analyse wordt het voorkomen van beschermde plantensoorten uitgesloten.

Vleermuizen

Het voorkomen van verblijfplaatsen (kolonies, overwinteringsplaatsen e.d.) van vleermuizen kan worden uitgesloten. In het gebied ontbreekt het aan bomen en bebouwing waarin vleermuizen zich kunnen ophouden.

In en direct grenzend aan het gebied van de zeventien nieuwe woningen ontbreekt het aan doorgaand landschapselementen waarop vleermuizen zich kunnen oriënteren. In het gebied ontbreekt het ook aan kolonies waaraan vliegroutes zijn gerelateerd. Op grond hiervan is een vliegroute van vleermuizen uitgesloten.

Het voorkomen van migratieroutes wordt uitgesloten omdat grootschalige landschapselementen zoals dijken en rivieren niet aansluiten op het gebied van de zeventien nieuwe woningen.

Met de realisatie van de plannen zal het gebied van vorm veranderen. Een braakliggend gebied zal worden bebouwd. Momenteel heeft dit gebied geen essentiële waarde voor vleermuizen door de openheid. Effecten op de foerageermogelijkheden van vleermuizen worden derhalve uitgesloten.

Overige zoogdieren

Het is mogelijk dat konijn, haas, mol, bosmuis, bosspitsmuis, veldmuis en huisspitsmuis voorkomen. Voor deze algemene soorten bestaat een algemene vrijstelling van de Flora- en faunawet. Het voorkomen van matig of zwaar beschermde soorten wordt, gelet op de aanwezige ecotopen, de mate van verstoring en de geografische ligging uitgesloten.

Broedvogels

Het voorkomen van broedvogels ter plaatste van het plangebied is niet aannemelijk doordat oppervlaktewater ontbreekt, de mate van verstoring en het ontbreken van opgaande elementen.

Amfibieën

In het gebied ontbreekt het aan oppervlaktewater voor amfibieën. Het gebied heeft ook geen structuurrijk karakter. Juist deze afwisseling van ecotopen is essentieel voor het voorkomen van amfibieën. Op grond hiervan wordt het voorkomen van amfibieën uitgesloten.

Vissen

In het gebied ontbreekt het aan jaarrond aanwezig oppervlaktewater. Het voorkomen van vissen en eventuele effecten op (beschermde) vissen wordt derhalve uitgesloten.

Reptielen

Gezien de huidige inrichting ten opzichte van de verspreiding van reptielen (zie Ravon.nl) en de aanwezige ecotopen kan de aanwezigheid van reptielen worden uitgesloten.

Overige

Gezien de huidige aanwezige ecotopen kan de aanwezigheid van beschermde geleedpotigen en mollusken (o.a. brede geelgerande waterroofkever en zeggekorfslak) worden uitgesloten.

4.4 Jachthaven aan de Oude Rijn

Flora

Het deelgebied van de Jachthaven aan de Oude Rijn ligt voor een langere tijd braak. De vegetatie is plaatselijk opgaand, voornamelijk als gevolg van japanse duizendknoop. Ondanks deze langdurende braaklegging is het gebied het pioniersstadium niet ontgroeid. Het voorkomen van beschermde plantensoorten kan dan ook worden uitgesloten.

Vleermuizen

Het voorkomen van verblijfplaatsen (kolonies, overwinteringsplaatsen e.d.) van vleermuizen kan worden uitgesloten. In het gebied ontbreekt het aan bomen en geschikte bebouwing waarin vleermuizen zich kunnen ophouden. De aanwezige lood is ongeschikt voor vleermuizen om zich in op te houden.

De Oude Rijn is een doorgaand landschapselement waarop vleermuizen zoals de meervleermuis zich kunnen oriënteren. Deze potentiële vlieg- en migratieroute van vleermuizen zal echter niet beïnvloedt worden door de plannen als geen licht wordt uitgestoten naar de Oude Rijn. Als wel wezenlijk (verstrooiings)licht wordt uitgestoten dan is een gerichte inventarisatie van belang om eventuele effecten te kunnen bepalen.

Met de realisatie van de plannen zal het gebied van vorm veranderen. Een braakliggend gebied worden omgevormd tot watergebied met boten. Momenteel heeft dit gebied geen essentiële waarde voor vleermuizen door de openheid. Bij realisatie van de plannen kan het wel foerageergebied worden voor bijvoorbeeld water- en meervleermuis. Negatieve effecten op de foerageermogelijkheden van vleermuizen worden derhalve uitgesloten.

Overige zoogdieren

Het is mogelijk dat konijn, haas, mol, bosmuis, bosspitsmuis, veldmuis en huisspitsmuis voorkomen. Voor deze algemene soorten bestaat een algemene vrijstelling van de Flora- en faunawet. Het voorkomen van

matig of zwaar beschermde soorten wordt, gelet op de aanwezige ecotopen en de geografische ligging uitgesloten.

Broedvogels

Het voorkomen van broedvogels ter plaatste van het plangebied van de jachthaven is mogelijk in de beplanting Langs de Oude Rijn (meerkoet, waterhoen, eenden) en in de vegetatie (merel, roodborst, winterkoning e.d.). In verband met het voorkomen van deze algemene broedvogels is het van belang om de werkzaamheden te starten buiten het broedseizoen of op een manier te werken dat vogels niet tot broeden komen. Door het ontbreken aan geschikte ecotopen voor vogels met vaste rust- en verblijfplaatsen, kunnen deze soorten worden uitgesloten.

Amfibieën

In het gebied komen plassen voor op het land en het gebied ligt aan de oever van de Oude Rijn. Tevens is er een waterhoudende greppel in de directe omgeving. Daarnaast zijn er diverse landecotopen aanwezig. Op grond hiervan kunnen algemene amfibieën voorkomen zoals de grote of middelste groene kikker, bruine kikker en gewone pad. Al deze soorten zijn licht beschermd en niet bedreigd. Voor deze algemene soorten bestaat een algemene vrijstelling van de Flora- en faunawet.

Zoals reeds aangegeven voor het deelgebied van de Tuinen van Oegstgeest is de Kamphuiserpolder gelegen in het verspreidingsgebied van de zwaar beschermde en bedreigde rugstreeppad (Cremers & Delft, 1999). Volgens de gemeente Oegstgeest (2010) en Econsultancy (2014) komt ook in het gebied de zwaar beschermde rugstreeppad voor. Deze pad zou ook kunnen voorkomen in het gebied van de jachthaven. Met de realisatie van de plannen kunnen deze padden gewond of gedood worden. Daarnaast zal deze haven niet direct leefgebied gaan vormen. Op grond hiervan is een gerichte inventarisatie naar het voorkomen en het eventuele terreingebruik van belang om eventuele effecten in te kunnen schatten.

Vissen

Met de realisatie van de jachthaven wordt een verbinding gerealiseerd naar de Oude Rijn. Hierdoor zal het water in de Oude Rijn ter plaatste van de doorgang worden beïnvloedt. Door de haven te realiseren op het land en daarna te langzaam te laten vollopen, wordt voorkomen dat er wezenlijke effecten op het water gaan ontstaan (vermesting / vertroebeling) en daardoor kunnen op voorhand effecten op (beschermde) vissen worden uitgesloten. Deze oevers zouden een functie kunnen vervullen voor de matig beschermde rivieronderpad. Op stenen en ander verhard materiaal zou deze vis kunnen leven. Met de uitbreiding van de haven wordt het leefgebied voor deze vis vergroot. Volgens de Gemeente Oegstgeest (2010) komt in de omgeving tevens kleine modderkruiper en bittervoorn voor. Aangezien in het gebied van de haven geen kleine wateren voorkomen, kunnen deze soorten worden uitgesloten.

Reptielen

Gezien de huidige de huidige verspreiding van reptielen (Cremers & Delft, 1999) kan de aanwezigheid van reptielen worden uitgesloten. Zo ligt Oegstgeest niet in het verspreidingsgebied van de ringslang.

Overige

Gezien de huidige aanwezige ecotopen kan de aanwezigheid van beschermde geleedpotigen en mollusken (o.a. brede geelgerande waterroofkever en zeggekorfslak) worden uitgesloten.

5. SAMENVATTENDE CONCLUSIE

Momenteel wordt een nieuw bestemmingsplan opgesteld voor de Kamphuiserpolder te Oegstgeest. Dit plan maakt ruimtelijke veranderingen mogelijk waardoor effecten kunnen gaan ontstaan op beschermde planten- en diersoorten. Op grond hiervan is een verkennend veldonderzoek uitgevoerd naar het voorkomen en eventuele effecten op deze soorten.

Er is vastgesteld dat in het gebied van de Tuinen van Oegstgeest en in het gebied van de Jachthaven aan de Oude Rijn het voorkomen en eventuele effecten op de zwaar beschermde rugstreepad niet kunnen worden uitgesloten. Verder kan het voorkomen van vleermuizen en broedvogels met vaste rust- en verblijfplaatsen in woonwijk Buitenlust niet worden uitgesloten, effecten van herstructurering van deze wijk op deze soortgroepen kunnen dan ook niet worden uitgesloten. Op grond hiervan is een gerichte veldinventarisatie van belang om eventuele effecten en maatregelen op een adequate manier in te kunnen schatten.

Tabel 1. Overzicht van de effecten op de matig en zwaar beschermde soorten in de vier deelgebieden in de Kamphuiserpolder te Oegstgeest waar ruimtelijke veranderingen mogelijk worden gemaakt als gevolg van de bestemmingsplanwijziging.

	Tuinen van Oegstgeest	Herstructurering woon- wijk Buitenlust	Buitenplaats Rijnweijde	Jachthaven aan de Oude Rijn
Flora	-	-	-	-
Vleermuizen				
- Verblijfplaatsen	-	+	-	-
- Vlieg- en migratieroutes	-	-	-	..**
- Foerageermogelijkheden	-	-	-	-
Overige zoogdieren	-	-	-	-
Broedvogels				
- Algemene soorten	..*	..*	-	..*
- Vaste rust- en verblijfplaatsen	-	+	-	-
Amfibieën	+			+
Vissen	-	-	-	..***
Reptielen	-	-	-	-
Overige	-	-	-	-

* Werken buiten broedseizoen of voorkomen dat er gebroed gaat worden.

** Mits er geen wezenlijk verstrooilicht is naar de Oude Rijn.

*** Mits de haven wordt gerealiseerd in den droge en langzaam van water wordt voorzien.

Voor overige matig of zwaar beschermde soort(groep)en zijn de deelgebieden verder volledig ongeschikt. Mogelijk vliegen er sporadisch vleermuizen in lage dichtheid. Gedurende en na realisatie van de plannen kunnen deze soorten er blijven vliegen. Effecten op vleermuizen worden derhalve uitgesloten. In verband met het voorkomen van algemene broedvogels is het van belang om te starten met werken buiten het broedseizoen of te werken op een manier dat vogels niet tot broeden komen.

Verder is het van belang om de verlichting van de haven zo vorm te geven dat dit licht niet wezenlijk uitstraalt naar de Oude Rijn. Hierdoor kunnen eventuele effecten op vleermuizen worden uitgesloten. Verder dient deze haven op een manier gerealiseerd te worden dat het water in de Oude Rijn niet vertroebelt. Op deze manier kunnen effecten op (potentieel voorkomende beschermde) vissen tevens worden uitgesloten.

Na uitvoering van het aanvullend onderzoek in de drie gebieden (Tuinen van Oegstgeest, Herstructurering woonwijk Buitenlust en Jachthaven aan de Oude Rijn) kan worden bepaald of er effecten op beschermde soorten ontstaan en hoe hiermee moet worden omgegaan en daarnaast kan worden bepaald of ontheffing van de Flora- en faunawet vereist is. Voor het gebied Buitenplaats Rijnweijde geldt dat effecten op beschermde soorten worden uitgesloten; de realisatie en uitvoering van dit plan is niet in strijd met het gestelde binnen de Flora- en faunawet.

GERAADPLEEGDE LITERATUUR

Literatuur

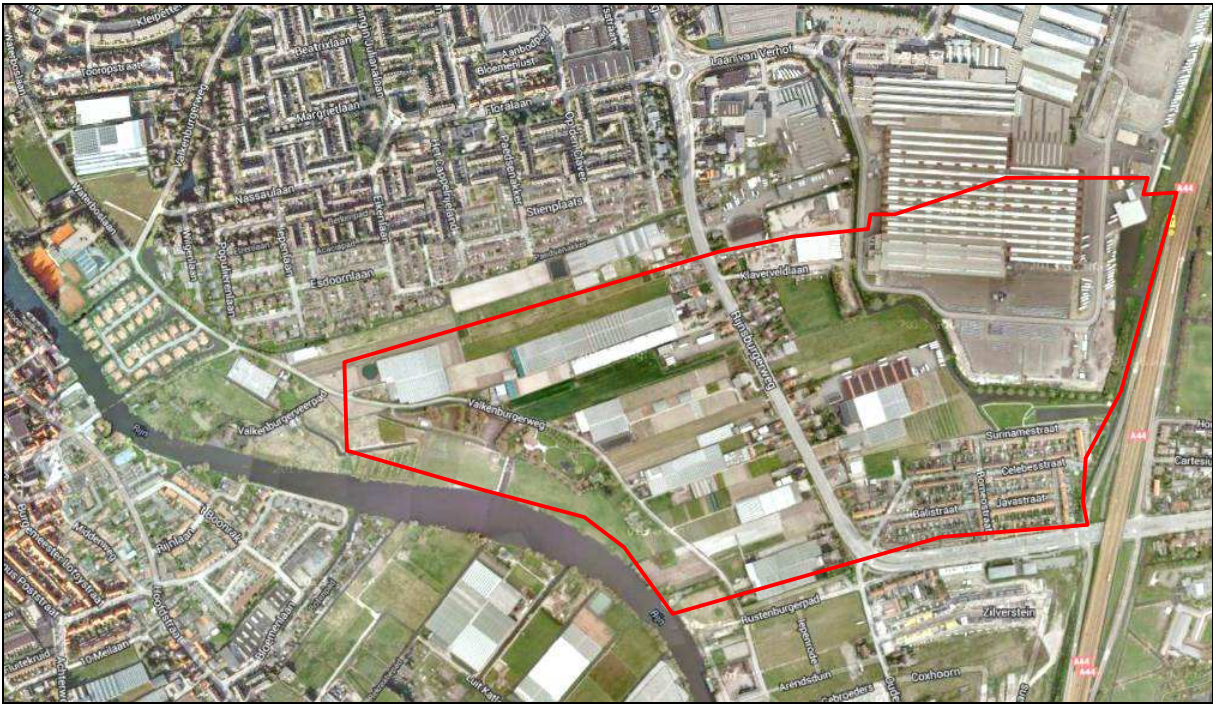
- Bink, F.A., 1992. Ecologische Atlas van de dagvlinders van Noordwest-Europa. Schuyt en Co Uitgevers en Importeurs BV, Haarlem.
- Broekhuizen, S., Hoekstra, B., Laar. V. van, Smeenk, C., Thissen, J.B.M., 1992. Atlas van de Nederlandse Zoogdieren. KNNV 1-336.
- Cremers, R., Delft, J., 1999. De amfibieën en reptielen van Nederland. KNNV-Uitgeverij.
- Econsultancy, 2014. Quick scan Flora- en fauna nieuwe ontsluitingsweg te Oegstgeest en Katwijk in de gemeente Oegstgeest en Katwijk. Doetinchem, 1-17.
- EEG, 1979. Richtlijn 79/43/EEG inzake het behoud van de Vogelstand. Publicatieblad Europese Gemeenschap, nummer L. 103.
- EEG, 1992. Richtlijn 92/43/EEG inzake de instandhouding van wilde flora en fauna. Publicatieblad van de Europese Gemeenschap, nummer L. 206/7.
- Gerstmeier, R., Romig, T., 1997. Zoetwatervissen van Europa, Tirion, Baarn, 1-368.
- Gemeente Oegstgeest, 2010. Plantoelichting ontwerp bestemmingsplan Langenakker. Oegstgeest, 1-60.
- Hustings, F., Vergeer, J.W., Eekelder, P., 2002. Atlas van de Nederlandse broedvogels 1998-2000. Nationaal Natuurhistorisch Museum Leiden, SOVON, Beek-Upbergen, 1-584.
- Limpens, H., Mostert, K., Bongers, W., 1997. Atlas van de Nederlandse vleermuizen. KNNV, Utrecht, 1-260.
- Ministerie van Economische Zaken, Landbouw en Innovatie, Dienst Regelingen, 2009a. Aangepaste lijst jaarrond beschermde vogelnesten ontheffing Flora- en faunawet ruimtelijke ingreep. Ministerie van ELI (Dienst Regelingen), Den Haag.
- Ministerie van Economische Zaken, Landbouw en Innovatie, Dienst Regelingen, 2009b. Uitleg aangepaste beoordeling ontheffing ruimtelijke ingrepen Flora- en faunawet. Ministerie van ELI (Dienst Regelingen), Den Haag.
- Ministerie van Landbouw, Natuurbeheer en Visserij, 2004. Rode lijsten diverse soortgroepen.
- Ministerie van Landbouw, Natuurbeheer en Visserij, 2009. Rode lijsten diverse soortgroepen.
- Ministerie van Landbouw, Natuurbeheer en Visserij, 1998. Wet van 25 mei 1998, houdende regels ter bescherming van in het wild levende planten en diersoorten (Flora en Faunawet). Staatsblad van het Koninkrijk der Nederlanden 402, 1-37.
- SOVON, 1987. Atlas van de Nederlandse broedvogels.
- Nie, H.W. de, 1996. Atlas van de Nederlandse Zoetwatervissen. Media Publishing, Doetinchem, 1-151.
- Spikmans, F, Jong, T. de, 2006. Het waarnemen van zoetwatervissen, Nijmegen, 1-55.

Website

- www.ravon.nl
- www.waarneming.nl
- www.sovon.nl
- www.telmee.nl
- www.zoogdiervereniging.nl

BIJLAGEN

1. PLANGEBIED



2. BEGRIPPEN

Baltsplaats	Plaats waar een vleermuis al roepend rondvliegt in de herfst en die doorgaans wordt verdedigd tegen andere mannetjes.
Foerageergebied	Een gebied waar een vleermuis of een groep van vleermuizen foerageert. Dat gebied wordt regelmatig bezocht door vleermuizen om in te foerageren en dat doorgaans meerdere foerageerplaatsen kent die langere tijd worden gebruikt.
Foerageerplaats	Plek (jachtplek) waar wordt gejaagd door vleermuizen. De plek kan in de directe omgeving van de kolonieplaats liggen maar ook kilometers verderop.
Kolonie	Groep vleermuizen (kleine groep mannetjes of meestal grotere groep vrouwtjes, soms gemengd (soorten, geslacht)) die in het voorjaar tot de herfst bijeen blijven. De groep kan zich vestigen in gebouwen (in spouwmuren of onder daklijsten e.d.) of bomen (spechtengaten, scheuren). Een groep vrouwelijke vleermuizen wordt ook wel aangeduid als een kraamkolonie. In zo'n groep worden jongen geboren en grootgebracht. Een kolonie maakt vaak gebruik van meerdere verblijfplaatsen die soms gelijktijdig worden gebruikt.
Migratieroute	Een vaste route van zomerverblijfplaats naar winterverblijfplaats en visa versa (zie ook vliegroute) of een route in een andere tijd; bijvoorbeeld tussen foerageerplaatsen.
Paarplaats	Territorium van territoriale mannetjes. Voor de ruige dwergvleermuis en de rosse vleermuis is dit doorgaans te vinden in boomholten. Voor de laatvlieger en de dwergvleermuis is dit te vinden in gebouwen. Voor de watervleermuis is dit te vinden in bomen en later, tegen de winter, zijn ze te vinden in overwinteringverblijven. Het mannetje vormt een harem met meerdere vrouwtjes. De paartijd valt in de herfst (uitgezonderd de grootoorvleermuis waarbij het in april valt (vroeg voorjaar). De hier geschetste situatie van de paring wordt in dit rapport omschreven als "herfst situatie".
Verblijfplaats	Een object (huis, boom, bunker, grot, kast en dergelijke) waarin een of meerdere vleermuizen verblijven (overdag of 's winters permanent).
Vliegroute	Route die door vleermuizen elke avond wordt gebruikt om van de kolonieplaats naar foerageergebied te vliegen en visa versa (zie ook migratieroute). Vrouwtjes met jongen keren soms midden in de nacht terug om de jongen te zogen en gebruiken dan de route. Vliegroutes liggen over het algemeen langs lijnvormige (landschaps)elementen als bomenlanen, huizenrijen e.d. De functies zijn beschutting bij winderig en koud weer, oriëntatie in verband met de echolokatie-geluiden en het vinden van voedsel.
Vorbijvliegend	Vleermuizen die voorbijvliegen, niet via een vaste route. Het betreft meestal zwervers of trekkers.
Zwermen	Direct na het uitvliegen, naar vooral voor het invliegen bij een kolonie zwermt een deel van de kolonie rond de kolonieplaats. Zwermgedrag is derhalve een indicatie voor een eventuele kolonieplaats.
Winterverblijfplaats	Een verblijfplaats waar in de winter een of meerdere vleermuizen in winterslaap (hibernation) gaan. Deze ruimte is doorgaans donker, heeft een hoge luchtvochtigheid en

temperatuurwisselingen zijn nihil.

Zomerverblijfplaats Een verblijfplaats die gebruikt wordt door vleermuizen die niet in winterslaap zijn waarvan niet aangetoond is dat het een kraamverblijfplaats dan wel een paarverblijfplaats is. In sommige gevallen vormen bijvoorbeeld mannetjes kleine groepjes.

Postbus 367
6700 AJ Wageningen
Tel: 0317-428694
Fax: 0317-450601