

# Resultaten veldbezoek vleermuizen en vogels Hotels van Oranje te Noordwijk

9 maart 2015

## Aanleiding

Er is het voornemen voor de renovatie, (gedeeltelijke)vervanging en nieuw- en uitbouw van de Hotels van Oranje te Noordwijk (zie figuur 1). Het voorkomen van beschermde soorten vormt een te onderzoeken aspect omdat met de plannen effecten kunnen gaan ontstaan op planten- en diersoorten die beschermd zijn via de Flora- en faunawet. Op grond hiervan heeft Rho adviseurs voor leefruimte te Rotterdam aan Adviesbureau Mertens B.V. uit Wageningen gevraagd om een verkennend veldonderzoek uit te voeren naar het voorkomen van wettelijk beschermde soorten en om bij het eventueel voorkomen hiervan, aan te geven hoe hiermee dient te worden omgegaan. In onderhavige notitie worden de resultaten van deze verkenning gepresenteerd.



**Figuur 1. Hotels van Oranje met deelgebieden (1-3).**

## De Oranjehotels

Het gebied van de Hotels van Oranje bestaat uit een drietal deelgebieden. Deze drie deelgebieden die in figuur 1 staan weergegeven bestaan achtereenvolgens een voormalig hotel, een appartementencomplex, met zalen en huis en tot slot een hotel (zie figuur 3).



**Figuur 2. Foto impressie van de deelgebieden.**



Vervolg figuur 2. Foto impressie van de deelgebieden.

### **Methode**

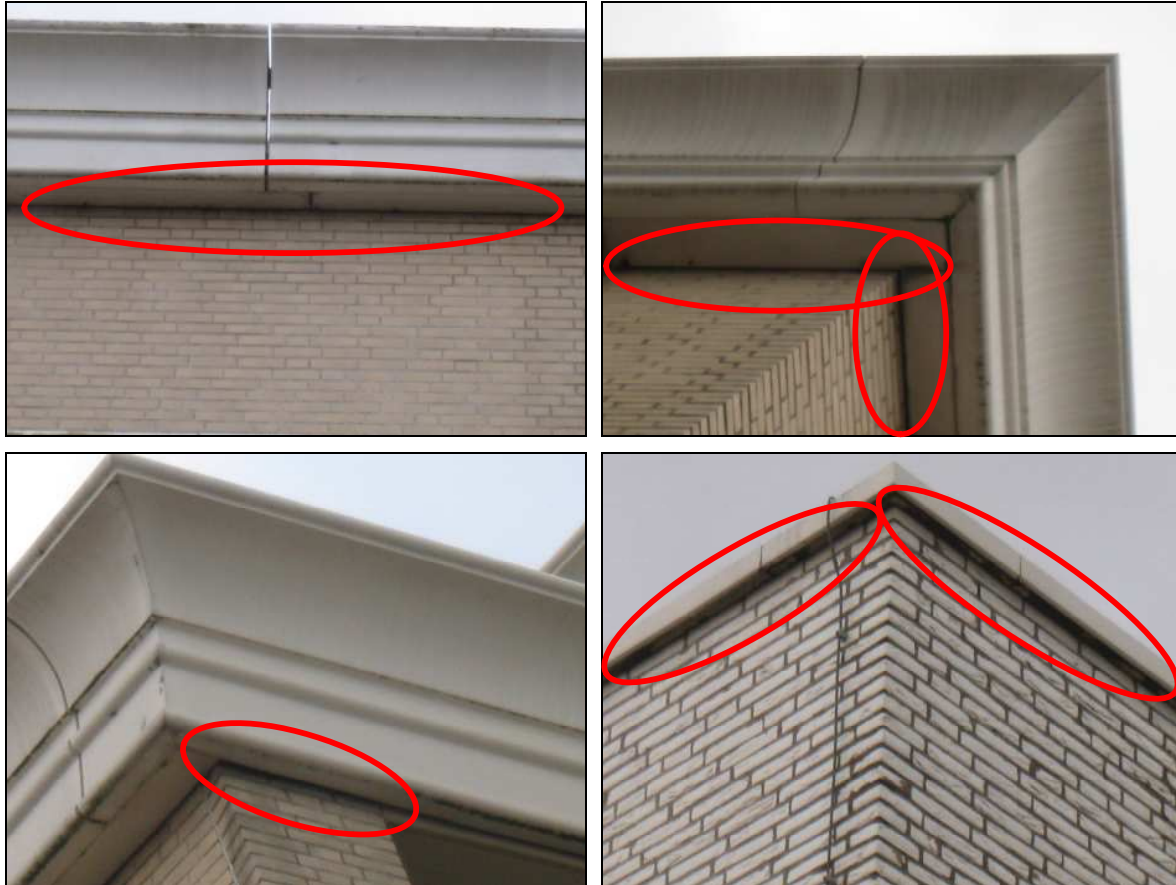
Op dinsdag 25 februari 2014 is een bezoek gebracht aan de Hotels van Oranje te Noordwijk en directe omgeving die gelegen. Gedurende dit bezoek zijn de gebouwen en de directe omgeving beoordeeld op het mogelijk voorkomen van beschermde planten- en diersoorten. Dit vond plaats aan de hand van aanwezige ecotopen en sporen. Er is geen gebruik gemaakt van bestaande verspreidingsgegevens omdat het plangebied relatief klein is ten opzichte hoe deze gegevens worden beheerd (Waarneming.nl e.d.).

### **Resultaat**

#### *Vleermuizen*

Het voorkomen van verblijfplaatsen van vleermuizen kan worden uitgesloten in deelgebied 1 en 3. In de bebouwing en in de directe omgeving zijn geen gaten vastgesteld die in potentie geschikt zijn als kolonie- en/of paarplaats van gebouwbewonende vleermuizen zoals de ruige en gewone dwergvleermuis of laatvlieger. Het ontbreekt verder aan bomen. Voor deelgebied 2 zijn echter openingen in de bebouwing aangetroffen die wel van waarde zouden kunnen zijn als verblijfplaats voor gebouwbewonende vleermuizen zoals de ruige en gewone dwergvleermuis of laatvlieger.

Voor overwinteringsplaatsen is alle bebouwing niet geschikt omdat de gebouwen te droog zijn en te veel aan temperatuurveranderingen onderhevig zijn. Geschikte invliegopeningen ontbreken tevens in deelgebied 1 en 3.



**Figuur 2. Potentiele zomer- en paarverblijfplaatsen vleermuizen in deelgebied 2.**

De bebouwing is rechtlijnig en in potentie kunnen er kolonies voorkomen in deelgebied 2. Een kolonie en de daaraan gekoppelde vliegrouetes is derhalve niet uit te sluiten.

Het voorkomen van migratieroutes wordt uitgesloten omdat grootschalige landschapselementen zoals dijken en rivieren niet aansluiten op De Hotels van Oranje. Uiteraard ligt de bebouwing wel langs de kunstlijn, maar het is niet aannemelijk dat vleermuizen zich oriënteren op de hotels; de omvang hiervan is te klein. .

Met de realisatie van de plannen zal het gebied van vorm veranderen. Het versteend gebied is nu niet van waarde als foerageergebied en zal dit in de toekomst ook niet worden. Effecten op de foerageermogelijkheden van vleermuizen worden derhalve uitgesloten.

#### *Broedvogels*

Het voorkomen van broedvogels ter plaatste van het gebied is niet aannemelijk. Gedurende het verkennend veldonderzoek op dinsdag 25 februari 2014 zijn geen geschikte (potentiële) nestlocaties in de bebouwing aangetroffen in deelgebied 1 en 3 die eventueel van waarde zouden kunnen zijn voor gebouwbewonende vogels zoals huismus en gierzwaluw. Op grond hiervan wordt het voorkomen van vogels in deze deelgebieden uitgesloten. Voor deelgebied 2 zijn echter wel potentiële openingen aangetroffen. Onder de dakpannen kunnen in potentie huismussen leven en in de overige bebouwing van deelgebied 2 zou gierzwaluw kunnen broeden.

#### *Overige*

Het plangebied van de Hotels van Oranje en directe omgeving is nagenoeg geheel verhard. Het voorkomen van beschermde planten wordt hierin niet aannemelijk geacht. De beperkt aanwezige muren zijn te droog voor muurplanten. Gedurende het verkennend veldonderzoek op dinsdag 14 februari 2014 zijn geen beschermde plantensoorten vastgesteld (op muren). Op grond hiervan wordt het voorkomen van beschermde plantensoorten uitgesloten. Op basis van aanwezige ecotopen wordt het voorkomen van overige beschermde soorten uitgesloten. Het gebied en directe omgeving is ongeschikt voor vlinders, libellen, mollusken, reptielen en

amfibieën. Door de verhardingen is het Daarnaast is het plangebied daarnaast niet geschikt voor zandhagedis en de rugstreppad al komen deze soorten wel voor buiten het stedelijk gebied van Noordwijk.

### **Conclusie**

Op grond van bovenstaande analyse worden effecten op beschermde soorten uitgesloten in de deelgebieden 1 en 3; de realisatie en uitvoering van het plan niet in strijd is met het gestelde binnen de Flora- en faunawet. Voor deelgebied 2 geldt dat het voorkomen van vleermuizen (zomer- en herfstverblijfplaatsen gebouwbewonende soorten) en broedvogels met vaste rust- en verblijfplaatsen (huismus, gierzwaluw) niet kan worden uitgesloten, effecten op deze soort(groep)en kunnen dan ook niet worden uitgesloten. Op grond hiervan is een gerichte veldinventarisatie van belang om eventuele effecten en maatregelen op een adequate manier in te kunnen schatten. Pas na afronding van deze inventarisatie kan worden bepaald of verbodsbepalingen van de Flora- en faunawet worden overtreden en of ontheffing Flora- en faunawet is vereist.

#### **Adviesbureau Mertens B.V.**

Bureau voor natuur, ruimtelijke  
ordening en ecotoxicologie

Bezoekadres: Dr. Willem Dreeslaan 1 te Bennekom  
Postadres: Postbus 367, 6700 AJ te Wageningen

T: 0317-428694  
M: 06-29458456

E: [info@adviesbureau-mertens.nl](mailto:info@adviesbureau-mertens.nl)  
I: [www.adviesbureau-mertens.nl](http://www.adviesbureau-mertens.nl)

## 2. BEGRIPPEN

Baltsplaats	Plaats waar een vleermuis al roepend rondvliegt in de herfst en die doorgaans wordt verdedigd tegen andere mannetjes.
Foerageergebied	Een gebied waar een vleermuis of een groep van vleermuizen foerageert. Dat gebied wordt regelmatig bezocht door vleermuizen om in te foerageren en dat doorgaans meerdere foerageerplaatsen kent die langere tijd worden gebruikt.
Foerageerplaats	Plek (jachtplek) waar wordt gejaagd door vleermuizen. De plek kan in de directe omgeving van de kolonieplaats liggen maar ook kilometers verderop.
Kolonie	Groep vleermuizen (kleine groep mannetjes of meestal grotere groep vrouwtjes, soms gemengd (soorten, geslacht)) die in het voorjaar tot de herfst bijeen blijven. De groep kan zich vestigen in gebouwen (in spouwmuren of onder daklijsten e.d.) of bomen (spechtengaten, scheuren). Een groep vrouwelijke vleermuizen wordt ook wel aangeduid als een kraamkolonie. In zo'n groep worden jongen geboren en grootgebracht. Een kolonie maakt vaak gebruik van meerdere verblijfplaatsen die soms gelijktijdig worden gebruikt.
Migratieroute	Een vaste route van zomerverblijfplaats naar winterverblijfplaats en visa versa (zie ook vliegroute) of een route in een andere tijd; bijvoorbeeld tussen foerageerplaatsen.
Paarplaats	Territorium van territoriale mannetjes. Voor de ruige dwergvleermuis en de rosse vleermuis is dit doorgaans te vinden in boomholten. Voor de laatvlieger en de dwergvleermuis is dit te vinden in gebouwen. Voor de watervleermuis is dit te vinden in bomen en later, tegen de winter, zijn ze te vinden in overwinteringverblijven. Het mannetje vormt een harem met meerdere vrouwtjes. De paartijd valt in de herfst (uitgezonderd de grootoervleermuis waarbij het in april valt (vroeg voorjaar). De hier geschetste situatie van de paring wordt in dit rapport omschreven als "herfst situatie".
Verblijfplaats	Een object (huis, boom, bunker, grot, kast en dergelijke) waarin een of meerdere vleermuizen verblijven (overdag of 's winters permanent).
Vliegroute	Route die door vleermuizen elke avond wordt gebruikt om van de kolonieplaats naar foerageergebied te vliegen en visa versa (zie ook migratieroute). Vrouwtjes met jongen keren soms midden in de nacht terug om de jongen te zogen en gebruiken dan de route. Vliegroutes liggen over het algemeen langs lijnvormige (landschaps)elementen als bomenlanen, huizenrijen e.d. De functies zijn beschutting bij winderig en koud weer, oriëntatie in verband met de echolokatie-geluiden en het vinden van voedsel.
Vorbijvliegend	Vleermuizen die voorbijvliegen, niet via een vaste route. Het betreft meestal zwervers of trekkers.
Zwermen	Direct na het uitvliegen, naar vooral voor het invliegen bij een kolonie zwermt een deel van de kolonie rond de kolonieplaats. Zwermgedrag is derhalve een indicatie voor een eventuele kolonieplaats.
Winterverblijfplaats	Een verblijfplaats waar in de winter een of meerdere vleermuizen in winterslaap (hybernation) gaan. Deze ruimte is doorgaans donker, heeft een hoge luchtvochtigheid en temperatuurwisselingen zijn nihil.

Zomerverblijfplaats Een verblijfplaats die gebruikt wordt door vleermuizen die niet in winterslaap zijn waarvan niet aangetoond is dat het een kraamverblijfplaats dan wel een paarverblijfplaats is. In sommige gevallen vormen bijvoorbeeld mannetjes kleine groepjes.

---

Postbus 367  
6700 AJ Wageningen  
Tel: 0317-428694  
Fax: 0317-450601