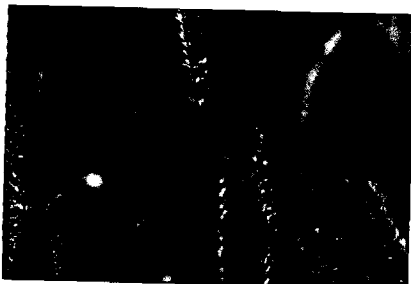


# Garage Maas te Nieuwkoop

Toetsing in het kader van de Flora- en faunawet

Gemeente Nieuwkoop		Wethouders		notule	
afd. S	B	Ingekomen		14 APR 2008	
nr. 08.0005223					o.v.b.



Van der Goes en Groot  
ecologisch onderzoeks- en adviesbureau

# Garage Maas te Nieuwkoop

Toetsing in het kader van de Flora- en faunawet

D. Sluis

2008

Oprachtgever  
Gemeente Nieuwkoop



**Van der Goes en Groot**  
*ecologisch onderzoeks- en adviesbureau*

Bovendijk 35-G  
2295 RV Kwintsheul

Otterkoog 14a  
1822 BW Alkmaar

[www.vandergoesengroot.nl](http://www.vandergoesengroot.nl)

G&G-advies 2008



---

# Inhoudsopgave

<b>1</b>	<b>Inleiding .....</b>	<b>3</b>
1.1	Aanleiding en doel van het onderzoek .....	3
1.2	Het plangebied.....	3
<b>2</b>	<b>Methode .....</b>	<b>3</b>
<b>3</b>	<b>Resultaten .....</b>	<b>3</b>
3.1	Beschrijving aanwezige biotopen.....	3
3.2	Beschermde soorten.....	4
3.2.1	Flora.....	4
3.2.2	Vissen.....	4
3.2.3	Amfibieën .....	4
3.2.4	Vogels.....	4
3.2.5	Zoogdieren.....	4
3.2.6	Overige fauna.....	4
<b>4</b>	<b>Flora- en faunawet.....</b>	<b>4</b>
4.1	Zorgplicht .....	4
4.2	Verbodsbepalingen .....	4
4.3	Vrijstellingen .....	5
4.4	Ontheffingsmogelijkheid .....	5
4.5	Procedure.....	5
<b>5</b>	<b>Conclusies en aanbevelingen .....</b>	<b>6</b>
<b>6</b>	<b>Literatuur .....</b>	<b>6</b>

# 1 Inleiding

## 1.1 Aanleiding en doel van het onderzoek

Rondom de locatie van 'Garage Maas' in het dorp Nieuwkoop worden een aantal infrastructurele aanpassingen verricht. Er wordt een nieuwe ontsluitingsweg aangelegd en er worden een aantal gebouwen van Garage Maas verplaatst.

In opdracht van Gemeente Nieuwkoop heeft Ecologisch Onderzoeks- en Adviesbureau Van der Goes en Groot in het kader van de Flora- en faunawet een *quick scan* uitgevoerd naar de (mogelijke) aanwezigheid van beschermde flora en fauna in het plangebied.

Het onderzoek heeft bestaan uit een veldbezoek.

## 1.2 Het plangebied

In Figuur 1 is de ligging van het onderzoeksgebied aangegeven. Het is gelegen aan kruising van de Nieuwveenseweg met de Nieuwkoopseweg te Nieuwkoop.

# 2 Methode

Het plangebied is op 12 februari bezocht om enerzijds de aanwezige en aangrenzende biotopen te beschrijven en anderzijds eventuele incidentele waarnemingen te doen van beschermde flora en fauna (voor zover waar-

neembaar). Op basis van de aangetroffen biotopen is per soortgroep een inschatting gemaakt van het mogelijk voorkomen van in ieder geval die beschermde soorten waarvoor, indien aanwezig, ontheffing moet worden aangevraagd bij werkzaamheden in het kader van ruimtelijke inrichting en ontwikkeling.

# 3 Resultaten

## 3.1 Beschrijving aanwezige biotopen

### Boschages, randbeplantingen en vrijstaande bomen

Verspreid in het plangebied zijn kleine boschages aanwezig. Ook zijn hogere bomen aanwezig. Soorten als Klimop, Wilde liguster en Gewone vlier zijn algemeen.

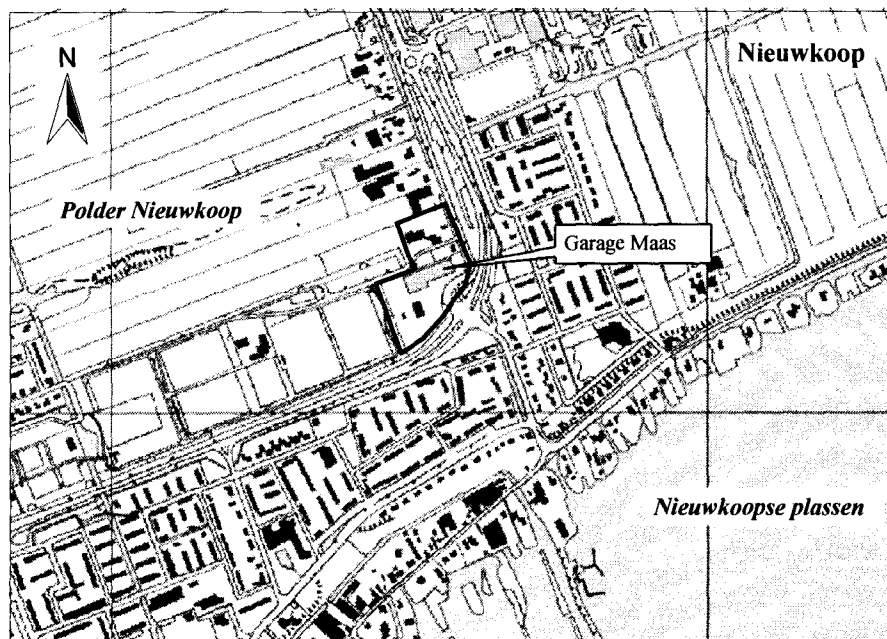
Aan de oostzijde van het plangebied is laanachtige beplanting aanwezig van voornamelijk hoge Gewone essen.

### Wateren en oevers

Door en rondom het plangebied lopen diverse smalle sloten. Deze bevatten meest veel bagger en bladval en zijn ondiep. Hier en daar zijn de sloten breder en ook dieper. Plantensoorten als Liesgras, Gewone waterweegbree, verschillende kroossoorten en Riet zijn algemeen rond deze watergangen.

### Gebouwen

Er zijn in het plangebied een aantal verschillende gebouwen:



Figuur 1. Globale ligging van het plangebied.

- ♣ Een BP tankstation met wasstraat en een opslaggebouw;
- ♣ Garage Maas met diverse functies waaronder showroom;
- ♣ Verschillende 'oude' woonhuizen met naastgelegen tuinen. Deze huizen zijn van steen met pannendak. De onderhoudstoestand ervan is veelal matig.
- ♣ Een opslagterrein van materialen met bijbehorende gebouwen voorzien van golfplattendak;
- ♣ Een winkel met diverse bijgebouwen.

### Overig

Het plangebied is voorts voorzien van verharde gedeelten. In de tuinen bij de woonhuizen staan aangeplante bomen, struiken en tuinplanten.

## 3.2 Beschermden soorten

### 3.2.1 Flora

Er zijn geen beschermde soorten aangetroffen. Mogelijk dat in het bloeiseizoen de beschermde Zwanenbloem in de sloten is te vinden.

### 3.2.2 Vissen

Een aantal sloten zijn geschikt als leefgebied voor de Kleine modderkruiper en mogelijk Bittervoorn.

### 3.2.3 Amfibieën

De sloten in het gebied zijn geschikt als voortplantingsbiotoop voor: Gewone pad, Bruine kikker, Basstaardkikker en Kleine watersalamander. Deze soorten zijn beschermd onder het lichte beschermingsregime.

De bosschages kunnen worden benut als overwinteringsbiotoop door Gewone pad en Kleine watersalamander.

Het onderzoeksgebied is niet geschikt voor de Rugstreeppad. De benodigde levensvoorwaarden zijn hiervoor niet aanwezig.

### 3.2.4 Vogels

De gebouwen (vooral de oude) kunnen geschikt zijn als nestplaats voor bijvoorbeeld Huiszwaluw, Kauw of Huismus. De bomen worden benut door vogels als Ekster, Zwarte kraai en Houtduif. De bosschages zijn geschikt broedbiotoop voor Merel, Heggenmus en Roodborst en andere algemene struweelvogels. De waterpartijen en oevers zijn geschikt voor soorten als Wilde eend, Meerkoet en Waterhoen.

### 3.2.5 Zoogdieren

Het plangebied is geschikt voor een aantal algemene (kleine) zoogdieren zoals: Bosmuis, Veldmuis en Huiszwaluw. Soorten als Egel en Mol kunnen gebruik maken van de tuinen en bosschages.

Het onderzoeksgebied is niet geschikt voor de Noordse woelmuis en de Waterspitsmuis. De benodigde levensvoorwaarden zijn hiervoor niet aanwezig.

De oude woonhuizen en een aantal panden van de winkel zijn in potentie geschikt als vleermuisonderkomen. Dit geldt ook voor de aanwezige grote bomen. De nieuwe gebouwen van Garage Maas en de BP zijn ongeschikt als vleermuisonderkomen.

### 3.2.6 Overige fauna

Het onderzoeksgebied is niet geschikt voor andere beschermde diersoorten, in verband met het ontbreken van geschikt biotoop.

## 4 Flora- en faunawet

### 4.1 Zorgplicht

Een belangrijke bepaling van de Flora- en faunawet is de zorgplicht in artikel 2. Hierin staat dat "dat een ieder die weet of redelijkerwijs kan vermoeden dat door zijn handelen of nalaten nadelige gevolgen voor flora en fauna kunnen worden veroorzaakt, verplicht is dergelijk handelen achterwege te laten voor zover zulks in redelijkheid kan worden gevergd, dan wel alle maatregelen te nemen die redelijkerwijs van hem kunnen worden gevergd teneinde die gevolgen te voorkomen of, voor zover die gevolgen niet kunnen worden voorkomen, deze zoveel mogelijk te beperken of ongedaan te maken."

### 4.2 Verbodsbepalingen

De Flora- en faunawet bepaalt dat het verboden is planten, behorende tot een beschermde inheemse plantensoort, te plukken, te verzamelen, af te snijden, uit te steken, te vernielen, te beschadigen, te ontwortelen of op enigerlei andere wijze van hun groeiplaats te verwijderen (art. 8).

Het is verboden dieren, behorende tot een beschermde inheemse diersoort, te doden, te verwonden, te vangen, te bemachtigen of met het oog daarop op te sporen, dan wel opzettelijk te verontrusten (artt. 9 en 10).

Verder is het verboden van beschermde diersoorten nesten, holen of andere voortplantings- of vaste rust- of

verblijfplaatsen te beschadigen, te vernielen, uit te halen of te verstoren (art. 11) en dit geldt ook voor eieren (art. 12).

Vogelnesten die buiten het broedseizoen in gebruik zijn vallen onder de definitie van vaste rust- of verblijfplaatsen en zijn daarom jaarrond beschermd.

### 4.3 Vrijstellingen

Bij Algemene Maatregel van Bestuur is de Mol vrijgesteld van de verboden van de artikelen 9 t/m 11 en daarnaast zijn Bosmuis, Veldmuis en Huisspitsmuis vrijgesteld in of op gebouwen of daarbij behorende erven<sup>1</sup>.

In een ministeriële regeling zijn vervolgens nog andere algemene soorten aangewezen die alleen vrijgesteld zijn van de verboden van de artikelen 8 t/m 12, indien het gaat om werkzaamheden in het kader van natuurbeheer, van bestendig beheer of onderhoud, van bestendig gebruik of van ruimtelijke ontwikkeling en inrichting<sup>2</sup>. Voor deze soorten hoeft geen ontheffing te worden aangevraagd, maar de zorgplicht blijft onverminderd gelden. Dit wordt het "lichtste beschermingsregime" genoemd, geldend voor de z.g. "tabel 1"-soorten (zo genoemd naar de toelichting bij de bovengenoemde Regeling en ook gehanteerd in de LNV-brochure "Buiten aan het werk?"). Broedvogels vallen hier niet onder.

### 4.4 Ontheffingsmogelijkheid

De realisatie van activiteiten, zoals het aanleggen van woningbouw- of bedrijventerreinen, heeft veelal beschadiging of de vernieling tot gevolg van de voortplanting- en rustplaatsen van de in het gebied voorkomende beschermde soorten. In bepaalde gevallen moet dan ontheffing volgens artikel 75 van de Flora- en faunawet<sup>3</sup> aangevraagd worden.

Als er andere beschermde soorten voorkomen dan de soorten die zijn vrijgesteld van de verboden, kan de voorgenomen (bouw)activiteit alleen worden gerealiseerd als een ontheffing is verleend. De vraag of de ontheffing kan worden verleend zal worden beoordeeld door het Ministerie van Landbouw, Natuur en Voedselkwaliteit, op basis van de twee andere beschermingsregimes<sup>4</sup>:

- ♣ Zwaar beschermingsregime, geldend voor soorten van bijlage IV van de Habitatrictlijn en voor apart aangewezen soorten in een vernieuwde "bijlage 1" van het Besluit vrijstellingen beschermde dier- en plantensoorten. Zij vormen samen de "tabel 3"-soorten.
- ♣ Minder zwaar beschermingsregime, geldend voor de overige beschermde soorten ("tabel 2"), waaronder alle vogelsoorten, maar niet de eerdergenoemde algemene soorten ("tabel 1"). Indien men in het bezit is van een door de minister van LNV goedgekeurde gedragscode hoeft ook voor deze soorten geen ontheffing aangevraagd te worden.

### 4.5 Procedure

Bij ruimtelijke ingrepen dient beoordeeld te worden in welke mate er sprake is van negatieve effecten van de voorgenomen werkzaamheden op aanwezige soorten. Dit hangt af van de fysieke uitvoering daarvan en de periode waarin dit wordt ondernomen.

Zijn er negatieve effecten op soorten van het zware of minder zware beschermingsregime, dan dient een "Aanvraag ontheffing, ingevolge Flora- en faunawet artikel 75, vierde lid of vijfde lid onderdeel c" te worden ingediend bij de Dienst Regelingen van het Ministerie van LNV. Deze aanvraag dient onder andere vergezeld te gaan van:

- ♣ het desbetreffende projectplan;
- ♣ een actuele inventarisatie naar het voorkomen van beschermde dier- en plantensoorten in het plangebied;
- ♣ een beschrijving van de te verwachten schade voor de in de aanvraag vermelde soorten;
- ♣ een beschrijving hoe de schade aan de beschermde soorten tot een minimum kan worden beperkt;
- ♣ een beschrijving van voorgenomen mitigerende en/of compenserende maatregelen indien schade onvermijdelijk is;

Voor de eerdergenoemde "tabel 3-soorten" dient wegens een uitgebreide toets ook te worden vermeld:

- ♣ onderbouwing van de keuze voor de geplande locatie van de voorgenomen activiteit en onderzoek naar alternatieve locaties;
- ♣ de onderbouwing van het maatschappelijk belang van de voorgenomen activiteit;
- ♣ een toelichting op de afweging van de voorgenomen activiteit.

De ontheffingsaanvraag wordt getoetst aan het criterium "doet geen afbreuk aan gunstige staat van instandhouding van de soort (populatie-niveau)". Er dient rekening te worden gehouden met een doorlooptijd van 2 maanden.

<sup>1</sup> Besluit vrijstelling beschermde dier- en plantensoorten, Staatsblad 2000, 525, art. 16c

<sup>2</sup> Wijziging Regeling vrijstelling beschermde dier- en plantensoorten Flora- en faunawet, Staatscourant 2 februari 2005, nr. 23

<sup>3</sup> Besluit vrijstelling beschermde dier- en plantensoorten, Staatsblad 2000, 525

<sup>4</sup> wijziging in Besluit vrijstelling beschermde dier- en plantensoorten in Staatsblad 2004, 501, vnl. artt. 16b en 16c

## 5 Conclusies en aanbevelingen

- ♣ Het onderzoeksgebied is in potentie geschikt voor beschermde soorten uit de soortgroepen planten, vissen, amfibieën, vogels, (kleine) zoogdieren en vleermuizen.
- ♣ Gezien het aanwezige biotoop, het oppervlak, de geografische ligging en informatie uit de vakliteratuur over populaties in de omgeving, zullen van de soortgroepen planten, amfibieën en zoogdieren (behalve vleermuizen) hoofdzakelijk beschermde algemene soorten aanwezig zijn.
- ♣ Voor de aangetroffen of verwachte beschermde algemene soorten gelden de verbodsbepalingen niet (behalve vleermuizen) als het gaat om werkzaamheden in het kader van ruimtelijke ontwikkeling en inrichting. Een ontheffing is dan niet nodig.
- ♣ In het plangebied kunnen broedvogels voorkomen. Voor de verwachte aanwezige broedvogels dienen de werkzaamheden buiten het broedseizoen plaats te vinden. Het broedseizoen loopt ruwweg van maart tot en met juli. Een ontheffing is voor broedvogels dan niet nodig. Indien op het terrein buiten het broedseizoen bewoonde nesten aanwezig zijn, is een ontheffing wel nodig.
- ♣ In het onderzoeksgebied kunnen beschermde vissen uit tabel 2 en 3 voorkomen. Indien in het kader van de voorgenomen ingreep werkzaamheden aan oevers en water(en) worden verricht, is onderzoek naar beschermde vissen uit tabel 2 en 3 van de Flora- en Faunawet noodzakelijk. Het gaat dan om Kleine modderkruiper en Bittervoorn. Worden tijdens de veldinventarisatie een of meer van deze soorten aangetroffen, dan dienen eventuele (negatieve) effecten van de ruimtelijke ingreep te worden beoordeeld. Zijn er negatieve effecten aanwezig, dan dient een ontheffingsaanvraag te worden ingediend, waarin passende mitigerende en compenserende maatregelen worden beschreven.
- ♣ In het plangebied kunnen vleermuissoorten voorkomen. Indien er werkzaamheden worden verricht aan gebouwen of bomen welke geschikt worden geacht voor vleermuissoorten, wordt een vervolgonderzoek aanbevolen naar de aanwezigheid van vleermuizen. Als er vleermuizen aanwezig zijn, dan dient een ontheffingsaanvraag te worden ingediend, waarin passende mitigerende en compenserende maatregelen worden beschreven.
- ♣ Op grond van de bevindingen in deze *quick scan* is vervolgonderzoek naar beschermde soorten noodzakelijk.

Voor alle beschermde soorten (alle regimes) geldt de zorgplicht (zie §4.1). Teneinde de zorgplicht na te

leven kan men voorafgaand aan de werkzaamheden de volgende praktische richtlijnen hanteren:

- ♣ Versturende werkzaamheden (zoals het kappen van bomen en struiken) dienen buiten het broedseizoen plaats te vinden om verstoring van broedvogels te voorkomen. Het broedseizoen loopt ruwweg van maart tot en met juli;
- ♣ Alle aanwezige vegetatie of bodemmateriaal (takken, stronken) kan gefaseerd verwijderd worden. Dit geeft bodembewonende dieren de kans om in de nabijgelegen omgeving een ander leefgebied te benutten;
- ♣ Om schade aan vissen en amfibieën te beperken moeten de werkzaamheden aan wateren en oevers zoveel mogelijk worden uitgevoerd in de periode augustus tot en met oktober in verband met de perioden van voortplanting en overwintering.
- ♣ Nieuwe wateren moeten zoveel mogelijk worden aangelegd voorafgaand aan het dempen van bestaande. Uit de te dempen wateren kunnen beschermde amfibieën (alle stadia) of vissen weggevangen worden door de wateren af te dammen en het waterniveau te verlagen. Deze dieren kunnen vervolgens worden overgebracht naar een geschikt water in de nabije omgeving.
- ♣ Om uitsluitel te verkrijgen omtrent het voorkomen van beschermde vissen wordt een inventarisatie aanbevolen. De optimale periode voor de inventarisatie van beschermde vissoorten is mei t/m augustus.
- ♣ Om uitsluitel te verkrijgen omtrent het voorkomen van beschermde vleermuizen wordt een inventarisatie aanbevolen. De optimale periode voor dergelijk onderzoek is:

April t/m mei: zomerverblijfplaatsen

Juni t/m augustus: zomerverblijfplaatsen (kraamkolonies)

September t/m oktober: zomerverblijfplaatsen (paargezelschap)

November t/m maart: winterverblijfplaatsen

## 6 Literatuur

- BROEKHUIZEN, S., B. HOEKSTRA, V. VAN LAAR, C. SMEENK & J.B.M. THISSEN (RED.), 1992. *Atlas van de Nederlandse zoogdieren*. 3<sup>e</sup> herziene druk. KNNV Uitgeverij, Utrecht.
- JANSSEN, J.A.M., J.H.J. SCHAMINÉE, 2004. *Europese Natuur in Nederland. Soorten van de habitatrictlijn*. KNNV Uitgeverij, Utrecht.
- KAPTEYN, K., 1995. *Vleermuizen in het landschap. Over hun ecologie, gedrag en verspreiding*. Provincie Noord-Holland, Noordhollandse Zoogdierstudiegroep, Het Noordhollands Landschap,





Haarlem.

- LIMPENS, H., K. MOSTERT & W. BONGERS (RED.),  
1997. *Atlas van de Nederlandse vleermuizen:  
onderzoek naar verspreiding en ecologie*. Utrecht.
- MEIJDEN, R. VAN DER, 2005. *Heukels' Flora van  
Nederland*. 23<sup>e</sup> druk. Wolters-Noordhoff,  
Groningen.
- NEDERLANDSE VERENIGING VOOR LIBELLENSTUDIE  
2002. *De Nederlandse Libellen (Odonata)*. – *Ne-  
derlandse Fauna 4*. Nationaal Natuurhistorisch  
Museum Naturalis, KNNV Uitgeverij & European  
Invertebrate Survey-Nederland, Leiden.
- NIE, H.W. DE & G. VAN OMMERING, 1998. *Bedreigde  
en kwetsbare zoetwatervissen in Nederland.  
Toelichting op de Rode Lijst*. Rapport nr. 33, IKC  
Natuurbeheer, Wageningen.
- NIE, H.W. DE, 1997. *Atlas van de Nederlandse Zoet-  
watervissen*. 2<sup>e</sup> herziene druk. Media Publishing  
Int. bv, Doetinchem.
- NÖLLERT, A, C. NÖLLERT, 2001. *Amfibieëngids van  
Europa*. TIRION Uitgevers bv, Baarn.
- PETERS, T.M.J., C. VAN ACHTERBERG, W.R.B. HEIT-  
MAN, W.F. KLEIN, V. LEFEBER, A.J. VAN LOON,  
A.A. MABELIS, H. NIEUWENHUIJSEN, M. REEMER,  
J. DE ROND, J. SMIT, H.H.W. VELTHUIS, 2004. *De  
wespen en mieren van Nederland (Hymenoptera:  
Aculeata)* – *Nederlandse Fauna 6*. Nationaal  
Natuurhistorisch Museum Naturalis, Leiden,  
KNNV Uitgeverij, Utrecht & European Inverte-  
brate Survey – Nederland, Leiden.
- RUITENBEEK, W., C. SCHARRINGA & P.J. ZOMERDIJK,  
1990. *Broedvogels van Noord-Holland*. Provincie  
Noord-Holland, Haarlem.
- SDU UITGEVERS, 2002-2007. *Flora- en faunawet,  
bewerkt en toegelicht door M.A. Huber, mr. drs.  
D. van der Meijden, J.A.M. van Spaandonk & mr.  
A.S. Vreugdenhil*. Koninklijke Vermande, Den  
Haag.
- SOVON VOGELONDERZOEK NEDERLAND, 2002. *Atlas  
van de Nederlandse Broedvogels 1998-2000*. –  
*Nederlandse Fauna 5*. Nationaal Natuurhistorisch  
Museum Naturalis, KNNV Uitgeverij & Euro-  
pean Invertebrate Survey – Nederland, Leiden.
- STUMPEL, TON, STRIJBOSCH, HENK. 2006. *Veldgids  
Amfibieën en reptielen*. KNNV Uitgeverij,  
Utrecht.





**Van der Goes en Groot**  
*ecologisch onderzoeks- en adviesbureau*

Hazenkoog 35A  
1822 BS Alkmaar

Bovendijk 35-G  
2295 RV Kwintsheul

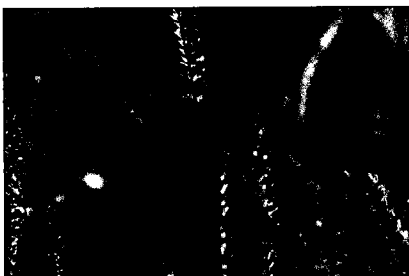
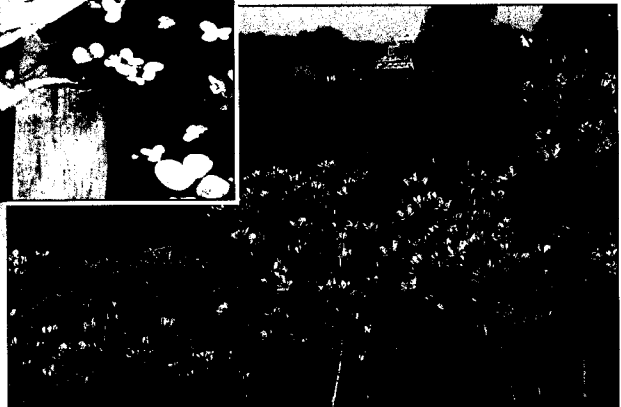
*[www.vandergoesengroot.nl](http://www.vandergoesengroot.nl)*



# Garage Maas te Nieuwkoop

Inventarisatie beschermde fauna 2008

Gemeente Nieuwkoop			
afd.	S	B	Wethouders
VVH			4
Ingekomen			notitie
10 OKT 2008			
nr. 08-0012640			o.v.b.



Van der Goes en Groot  
ecologisch onderzoeks- en adviesbureau

# Garage Maas te Nieuwkoop

Inventarisatie beschermde fauna 2008

V. Nederpel

2008

Opdrachtgever  
Gemeente Nieuwkoop



**Van der Goes en Groot**  
*ecologisch onderzoeks- en adviesbureau*

Bovendijk 35-G  
2295 RV Kwintsheul

Hazenkoog 35A  
1822 BS Alkmaar

[www.vandergoesengroot.nl](http://www.vandergoesengroot.nl)

G&G-advies 2008

# Inhoudsopgave

<b>1</b>	<b>Inleiding .....</b>	<b>3</b>
1.1	Aanleiding tot het onderzoek .....	3
1.2	Doel van het onderzoek.....	3
1.3	Ligging van het plangebied.....	3
<b>2</b>	<b>Beschermingskader.....</b>	<b>4</b>
2.1	De Conventie van Bern .....	4
2.2	Habitatrichtlijn.....	4
2.3	Vogelrichtlijn .....	4
2.4	Natuurbeschermingswet 1998 .....	5
2.5	Flora- en faunawet .....	5
2.5.1	Zorgplicht .....	5
2.5.2	Verbodsbepalingen .....	5
2.5.3	Vrijstellingen .....	5
2.5.4	Ontheffingsmogelijkheid .....	6
2.6	Rode lijsten .....	6
<b>3</b>	<b>Methode .....</b>	<b>7</b>
3.1	Vissen.....	7
3.2	Vleermuizen .....	7
<b>4</b>	<b>Vissen.....</b>	<b>8</b>
<b>5</b>	<b>Vleermuizen.....</b>	<b>9</b>
<b>6</b>	<b>Conclusie en aanbevelingen .....</b>	<b>10</b>
6.1	Procedure.....	10
<b>7</b>	<b>Literatuur .....</b>	<b>12</b>
Bijlage 1.	Verspreidingskaart beschermde vissen .....	13
Bijlage 2.	Locatie verblijfplaats Gewone dwergvleermuis.....	14



# 1 Inleiding

## 1.1 Aanleiding tot het onderzoek

Rondom de locatie van 'Garage Maas' in het dorp Nieuwkoop worden een aantal infrastructurele aanpassingen verricht. Er wordt een nieuwe ontsluitingsweg aangelegd en er worden een aantal gebouwen van Garage Maas verplaatst.

In opdracht van Gemeente Nieuwkoop heeft Ecologisch Onderzoeks- en Adviesbureau Van der Goes en Groot in het kader van de Flora- en faunawet in februari 2008 een *quick scan* uitgevoerd naar de (mogelijke) aanwezigheid van beschermde flora en fauna in het plangebied (SLUIS, 2008).

Uit dit onderzoek bleek dat in het plangebied mogelijk beschermde vissoorten en verblijvende vleermuizen kunnen voorkomen. De Gemeente Nieuwkoop heeft aan Ecologisch Onderzoeks- en Adviesbureau Van der Goes en Groot opdracht verleend tot vervolgonderzoek naar deze soortgroepen

Onderliggend rapport doet verslag van dit onderzoek.

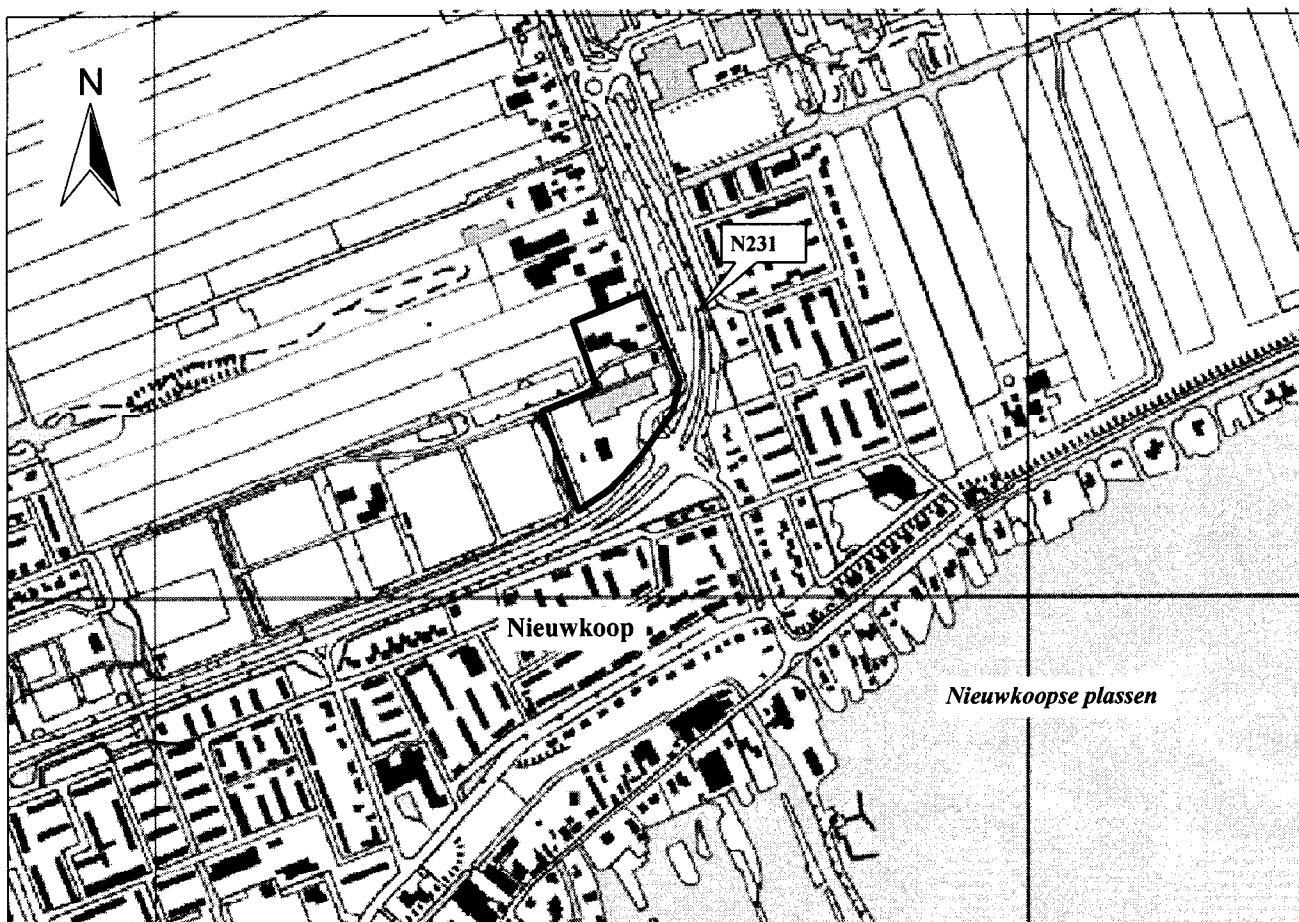
## 1.2 Doel van het onderzoek

Doel van het onderzoek is om inzicht te krijgen in het voorkomen en de verspreiding van beschermde diersoorten binnen het onderzoeksgebied. Hierbij gaat de aandacht vooral uit naar beschermde vissoorten en vleermuizen.

## 1.3 Ligging van het plangebied

In Figuur 1 is de ligging van Garage maas in het centrum van het dorp Nieuwkoop aangegeven. Het gebied wordt op dit moment vooral gebruikt als industriegebied. Er is een garagebedrijf aanwezig (garage Maas) en een opslagterrein van een aannemer. Ook zijn er een twee-onder-een-kap woning en een vrijstaande woning aanwezig.

Tussen de huizen en industrieën zijn enkele sloten aanwezig. Veel van deze sloten zijn smal en bevatten veel slib, blad- en takafval. Langs de westzijde van het gebied en ten noorden van het garagegebouw zijn bosschages aanwezig.



Figuur 1. Ligging van het plangebied.



## 2 Beschermingskader

In dit hoofdstuk wordt een algemeen beeld geschetst van het beschermingskader voor flora en fauna. Bij de conclusies zal nader worden ingegaan op de voor dit onderzoek relevante onderdelen.

### 2.1 De Conventie van Bern

De Conventie van Bern, die tot stand is gekomen binnen de Raad van Europa, is op 1 juni 1982 in werking getreden. De Europese Gemeenschap als zodanig is bij deze Conventie verdragspartij, waardoor de Conventie rechtskracht heeft voor zowel de Europese instellingen als voor de Lidstaten van de Europese Unie. Dat betekent dat de bepalingen van deze Conventie moeten worden omgezet in het recht van de Europese Unie en in het nationale recht van de EU landen. Nederland heeft het verdrag geratificeerd op 28 oktober 1980.

In Bijlage II en Bijlage III van het verdrag van Bern staan de soorten die op grond van de Conventie bescherming moeten genieten. Voor de soorten van Bijlage III geldt niet dat de verdragspartijen wettelijke en bestuursrechtelijke maatregelen moeten treffen om de bescherming van het leefgebied van deze soorten te garanderen. Deze verplichting geldt wel voor de soorten van Bijlage II. Voor die van Bijlage III beperkt de Conventie zich tot het opleggen van de verplichting om wettelijke en bestuursrechtelijke bepalingen te nemen die noodzakelijk zijn voor de bescherming van deze soorten. Voor soorten van Bijlage II gaat de bescherming veel verder omdat in art. 6 van de Conventie een aantal stringente verbodsbepalingen is genoemd die de verdragspartijen in hun nationale rechtsregels moeten omzetten. Voor de soorten van Bijlage III gelden deze verbodsbepalingen niet.

### 2.2 Habitatrictlijn

De Habitatrictlijn<sup>1</sup> wordt algemeen beschouwd als de richtlijn waarin de bepalingen van de Conventie van Bern in het Europees Gemeenschapsrecht zijn omgezet. De bepalingen van de Habitatrictlijn zelf dienen door de landen van de EU in hun eigen nationale rechtsregels te worden geïmplementeerd. In Nederland is dat gedaan in de Natuurbeschermingswet 1998, die op 1 oktober 2005 van kracht is geworden.

Het doel van de Habitatrictlijn is gericht op de realisering van een coherent Europees ecologisch netwerk, Natura 2000 genaamd. Hiervoor dienen de EU-landen in overleg met de Europese Commissie speciale beschermingszones aan te wijzen. Als speciale beschermingszone worden aangewezen de natuurlijke

habitats van Bijlage I van de Habitatrictlijn en de leefgebieden van de soorten die zijn genoemd in Bijlage II.

Op 19 mei 2003 heeft Nederland 141 gebieden aangemeld en op 7 december 2004 heeft de Europese Commissie alle door de lidstaten aangemelde gebieden op de communautaire lijst voor de Atlantische biogeografische regio geplaatst<sup>2</sup>. Daarmee zijn deze gebieden beschermd volgens de regels uit artikel 6 van de Habitatrictlijn, met uitzondering van lid 1, dat pas na aanwijzing van kracht is. In november 2006 is voor de Nederlandse gebieden de aanwijzingsprocedure gestart.

De aanwijzing van gebieden als speciale beschermingszone heeft een aantal gevolgen. Zo dienen de EU-landen maatregelen te treffen zodat de natuurlijke habitats en de habitats van de soorten zich verder kunnen ontwikkelen. Binnen de aangewezen gebieden kunnen plannen of projecten die een aantasting of een verstoring teweeg kunnen brengen alleen worden toegestaan indien ze een dwingende reden van groot openbaar belang vertegenwoordigen en indien is aangetoond dat er voor het plan of project in kwestie geen alternatief is. Bovendien moeten als vergoeding voor de natuurwaarden die worden aangetast compenserende maatregelen worden getroffen om de samenhang van het Natura-2000-netwerk te waarborgen.

De Habitatrictlijn heeft ook een Bijlage IV. In deze Bijlage zijn soorten opgenomen waarvoor geen verplichting geldt om hun leefgebied als speciale beschermingszone aan te wijzen, maar die wel op een andere wijze bescherming behoeven. Zo dienen de EU-landen voor deze soorten onder meer een verbod in te stellen op de beschadiging of de vernieling van hun voortplanting- en rustplaatsen en moet een verbod gelden op het vangen en doden van deze dieren.

Bijlage V gaat over soorten waarvan de onttrekking aan de natuur en de exploitatie aan beheersmaatregelen kunnen worden onderworpen.

### 2.3 Vogelrichtlijn

De Vogelrichtlijn<sup>3</sup> verplicht de lidstaten van de Europese Unie de instandhouding te garanderen van alle natuurlijk in het wild levende vogelsoorten op het Europese grondgebied van de lidstaten waarop het Europese verdrag van toepassing is. Artikel 4 van de Vogelrichtlijn bevat de verplichting tot het aanwijzen van zogenaamde "speciale beschermingszones" (SBZ's). Deze worden Vogelrichtlijngebieden genoemd. In Nederland zijn dat er momenteel 77. Ook de bepalingen van de Vogelrichtlijn zijn geïmplementeerd in de Natuurbeschermingswet 1998.

<sup>1</sup> nr. 92/43/EEG; PbEG 1992, L 206

<sup>2</sup> Tweede Kamer, vergaderjaar 2004–2005, 29 800 XIV, nr. 63

<sup>3</sup> nr. 79/409/EEG; PbEG 1979, L 103/1



De Vogelrichtlijn kent een aantal bijlagen waarin vogelsoorten worden genoemd waarvoor in het kader van de richtlijn speciale maatregelen worden getroffen:

- ♣ Bijlage 1 – Vogelsoorten waarvoor in de leefgebieden speciale beschermingsmaatregelen worden getroffen, opdat deze soorten daar waar zij nu voorkomen, kunnen voortbestaan en zich kunnen voortplanten.
- ♣ Bijlagen 2 en 3 behandelen de vogelsoorten, welke onder voorwaarden door jacht, het gevangen nemen of anderszins aan de populatie onttrokken mogen worden.

## 2.4 Natuurbeschermingswet 1998

In deze wet is de bescherming van gebieden geregeld en hierin zijn sinds 1 oktober 2005 ook de bepalingen uit de Vogel- en Habitatrichtlijn geïmplementeerd. De Natuurbeschermingswet kent drie typen gebieden, waarvan het eerste het meest voorkomt:

- ♣ Natura 2000-gebieden (opnieuw begrensde samenstelling van Vogel- en Habitatrichtlijngebieden).
- ♣ Beschermde natuurmonumenten.
- ♣ Gebieden die de Minister van LNV aanwijst ter uitvoering van verdragen of andere internationale verplichtingen (met uitzondering van verplichtingen op grond van de Vogelrichtlijn en Habitatrichtlijn), zoals Wetlands.

Het aanwijzingsbesluit is voor Natura 2000-gebieden van groot belang, omdat het onder meer het referentiekader biedt voor het beheerplan, de beoordeling van projecten en activiteiten en de vergunningverlening; dit referentiekader wordt gevormd door de instandhoudingsdoelstellingen en de begrenzing van het gebied (in de vorm van een kaart met een toelichting).

De instandhoudingsdoelstellingen zoals bedoeld in artikelen 19d en 19f van de Natuurbeschermingswet 1998 beschrijven de doelen voor de instandhouding van leefgebieden, natuurlijke habitats en populaties in het wild levende plant- en diersoorten, zoals vereist door de Vogelrichtlijn en Habitatrichtlijn. Deze natuurwaarden moeten in een gunstige staat van instandhouding gebracht of gehouden worden.

## 2.5 Flora- en faunawet

De Flora- en faunawet wordt gezien als het nationale wettelijke kader dat de bepalingen van de Habitatrichtlijn en de Conventie van Bern in nationaal recht heeft omgezet.

De Flora- en faunawet bepaalt dat de Minister van LNV een in Nederland in het wild voorkomende planten- of diersoort bij algemene maatregelen van

bestuur kan aanwijzen als beschermde soort. Hier is met drie publicaties invulling aan gegeven<sup>4</sup>.

### 2.5.1 Zorgplicht

Een belangrijke bepaling is de zorgplicht in artikel 2, dat stelt “dat een ieder die weet of redelijkerwijs kan vermoeden dat door zijn handelen of nalaten nadelige gevolgen voor flora en fauna kunnen worden veroorzaakt, verplicht is dergelijk handelen achterwege te laten voor zover zulks in redelijkheid kan worden gevergd, dan wel alle maatregelen te nemen die redelijkerwijs van hem kunnen worden gevergd teneinde die gevolgen te voorkomen of, voor zover die gevolgen niet kunnen worden voorkomen, deze zoveel mogelijk te beperken of ongedaan te maken.”

### 2.5.2 Verbodsbepalingen

De Flora- en faunawet bepaalt dat het verboden is planten, behorende tot een beschermde inheemse plantensoort, te plukken, te verzamelen, af te snijden, uit te steken, te vernielen, te beschadigen, te ontwortelen of op enigerlei andere wijze van hun groeiplaats te verwijderen (art. 8).

Het is verboden dieren, behorende tot een beschermde inheemse diersoort, te doden, te verwonden, te vangen, te bemachtigen of met het oog daarop op te sporen, dan wel opzettelijk te verontrusten (artt. 9 en 10).

Verder is het verboden van beschermde diersoorten nesten, holen of andere voortplantings- of vaste rust- of verblijfplaatsen te beschadigen, te vernielen, uit te halen of te verstoren (art. 11) en iets dergelijks geldt voor eieren (art. 12).

Vogelnesten die buiten het broedseizoen in gebruik zijn vallen onder de definitie van vaste rust- of verblijfplaatsen en zijn daarom jaarrond beschermd.

### 2.5.3 Vrijstellingen

Bij Algemene Maatregel van Bestuur is de Mol vrijgesteld van de verboden van de artikelen 9 t/m 11 en daarnaast zijn Bosmuis, Veldmuis en Huisspitsmuis vrijgesteld in of op gebouwen of daarbij behorende erven<sup>5</sup>.

In een ministeriële regeling zijn vervolgens nog andere algemene soorten aangewezen die alleen vrij-

<sup>4</sup> Besluit aanwijzing diersoorten Flora- en faunawet, Staatsblad 2000, nr. 523; Bekendmaking lijsten beschermde inheemse diersoorten, Staatscourant 13 november 2001, nr. 220; Regeling aanwijzing beschermde diersoorten Flora- en faunawet, Staatscourant 13 maart 2002, nr. 51

<sup>5</sup> Besluit vrijstelling beschermde diersoorten, Staatsblad 2000, 525, art. 16e



gesteld zijn van de verboden van de artikelen 8 t/m 12, indien het gaat om werkzaamheden in het kader van natuurbeheer, van bestendig beheer of onderhoud, van bestendig gebruik of van ruimtelijke ontwikkeling en inrichting<sup>6</sup>. Voor deze soorten hoeft dan geen ontheffing te worden aangevraagd, maar de zorgplicht blijft onverminderd gelden. Dit wordt het “lichtste beschermingsregime” genoemd, geldend voor de z.g. “tabel 1”-soorten (zo genoemd naar de toelichting bij de bovengenoemde Regeling en ook gehanteerd in de LNV-brochure “Buiten aan het werk?”). Broedvogels vallen hier niet onder.

### 2.5.4 Ontheffingsmogelijkheid

De realisatie van activiteiten, zoals het aanleggen van woningbouw- of bedrijventerreinen, heeft veelal beschadiging of de vernieling tot gevolg van de voortplanting- en rustplaatsen van de in het gebied voorkomende beschermde soorten. In bepaalde gevallen moet dan ontheffing volgens artikel 75 van de Flora- en faunawet<sup>7</sup> aangevraagd worden.

Als er andere beschermde soorten voorkomen dan de soorten die zijn vrijgesteld van de verboden, kan de voorgenomen (bouw)activiteit alleen worden gerealiseerd als een ontheffing is verleend. De vraag of de ontheffing kan worden verleend zal worden beoordeeld door het Ministerie van Landbouw, Natuur en Voedselkwaliteit, op basis van de twee andere beschermingsregimes<sup>8</sup>:

- ♣ Zwaar beschermingsregime, geldend voor soorten van bijlage IV van de Habitatrichtlijn en voor apart aangewezen soorten in een vernieuwde “bijlage 1” van het Besluit vrijstellingen beschermde dier- en plantensoorten. Zij vormen samen de “tabel 3”-soorten. Ook vogels vallen hieronder.
- ♣ Minder zwaar beschermingsregime, geldend voor de overige beschermde soorten (“tabel 2”), maar niet de eerdergenoemde algemene soorten (“tabel 1”). Indien men in het bezit is van een door de minister van LNV goedgekeurde gedragscode hoeft voor deze tabel 2-soorten en ook voor vogels geen ontheffing aangevraagd te worden.

lijsten hebben vooral een signaalfunctie en zijn op de eerste plaats bedoeld als een instrument om de aandacht in beleid en beheer te richten op bedreigde en kwetsbare soorten binnen een bepaalde plant- of diergroep. Een soort kan aan het feit dat hij op de Rode lijst voorkomt geen rechten ontleen want de Rode lijst heeft uitsluitend een beleidsmatig karakter. De betekenis van de Rode lijsten ligt in het feit dat van provinciale overheden en gemeenten mag worden verwacht dat zij bij hun beleid rekening houden met de soorten die op een Rode lijst staan. In die zin zijn de Rode lijsten voor de lagere overheden en terrein-beherende instanties een indicator voor de betekenis van deze terreinen. Daarnaast zijn ze een richtsnoer voor inrichting en beheer. In 2004 zijn de Rode lijsten in gewijzigde vorm opnieuw vastgesteld<sup>9</sup>.

## 2.6 Rode lijsten

De Conventie van Bern, de Habitatrichtlijn en de Flora- en faunawet zijn juridische teksten met verbindende kracht. Dit geldt niet voor de Rode lijsten. De Rode

<sup>6</sup> Wijziging Regeling vrijstelling beschermde dier- en plantensoorten Flora- en faunawet, Staatscourant 2 februari 2005, nr. 23

<sup>7</sup> Besluit vrijstelling beschermde dier- en plantensoorten, Staatsblad 2000, 525

<sup>8</sup> wijziging in Besluit vrijstelling beschermde dier- en plantensoorten in Staatsblad 2004, 501, vnl. artt. 16b en 16c

<sup>9</sup> Staatscourant 11 november 2004, nr. 218: 21



## 3 Methode

### 3.1 Vissen

Het doel van de visseninventarisatie was inzicht te krijgen in de aanwezigheid van beschermde soorten. Daarom kon het onderzoek minder uitgebreid zijn dan de landelijk gebruikelijke methodiek zoals samengevat in CUR (1999). Hierbij wordt uitgegaan van een veel ruimere onderzoeksdoelstelling, waarbij zowel de soortensamenstelling als de leeftijdscategorieën, inclusief de ontwikkeling gedurende het jaar worden bepaald.

Conform het actuele protocol is er driemaal een steekproefsgewijze steeknetinventarisatie uitgevoerd op 21 juli, 6 augustus en 15 september. Er zijn steekproeven uitgevoerd op locaties en in biotopen waar zich de hoogste trefkans voor de meeste soorten voordoet. Een gevolg hiervan kan zijn dat bepaalde soorten onderbelicht worden.

Alle waarnemingen zijn op veldkaarten ingetekend. Daarbij is de classificatie uit Tabel 1 aangehouden.

Met een schepnet kunnen vooral de kleinere en bodembewonende soorten goed worden bemonsterd. Het steeknet is groter van afmeting en wordt op een andere manier gebruikt. Al staande in het water kan men plaatsen onder de oevervegetatie en holle oevers bereiken. Veel vissoorten houden zich op dergelijke plaatsen op.

Naast het steeknet is de methode 'elektrisch vissen' gebruikt. Hierbij wordt al staande in het water een elektrisch spanningsveld gecreëerd met behulp van een installatie die op het lichaam gedragen wordt. Door het spanningsveld worden vissen verdoofd en onbewust gestimuleerd om naar het speciaal hiervoor ingerichte vangnet te zwemmen. Met deze methode laten juist de snellere, grotere en vrij zwemmende exemplaren zich makkelijker vangen. Omdat de kleinere en vooral de bodembewonende vissen beter met een steeknet te inventariseren zijn, vullen deze twee methoden elkaar erg goed aan.

Naast deze methode werden eventuele zichtwaarnemingen genoteerd. Het betrof soorten als Karper, Brasem, Snoek en Ruisvoorn.

De determinatie van de gevangen vissen heeft plaatsgevonden in het veld.

**Tabel 1.**  
*Abundantieclassen voor faunakaractering.*

Abundantieklasse	Aantal exemplaren
1	1
2	2-5
3	6-10
4	11-20
5	>20

### 3.2 Vleermuizen

Aan de hand van de inventarisatie zijn het voorkomen en de verspreiding van vleermuizen in het onderzoeksgebied in kaart gebracht. Tevens is het type gebruik van het plangebied door vleermuizen onderzocht door specifiek te zoeken naar verblijfplaatsen, trekroutes en foerageergebieden.

Het onderzoek is uitgevoerd aan de hand van een interne handleiding. Deze handleiding volgt de meest recente versie van het protocol voor vleermuisinventarisaties zoals dat is opgesteld door het Vleermuisvakberaad van het Netwerk Groene Bureaus.

Aan de hand van visuele inspectie bij daglicht zijn potentiële verblijfplaatsen in gebouwen en beplanting vastgesteld. Het terreingebruik door vleermuizen is 's nachts nader met behulp van een batdetector onderzocht.

Er zijn 3 bezoeken gedaan in de periode juli en augustus van 2008. Zie Tabel 2 voor data, weercondities, opzet en de geleverde inzet van de bezoeken.

**Tabel 2.**  
*Overzicht en informatie van de veldbezoeken ten behoeve van het vleermuisonderzoek in onderzoeksgebied Garage Maas te Nieuwkoop in 2008.*

Datum	Tijd	Weer	Opzet	Inzet
21-07-2008	10:30 – 11:15	n.v.t.	Visuele inspectie naar mogelijke verblijfplaatsen	Eén persoon
24-07-2008	03:45 - 05:15	Bew: 0/8, Wind: ZW 1-2, Temp: 18°C	Terreingebruik, invliegende dieren, vliegroutes en foerageergebieden	Eén persoon met batdetector
06-08-2008	04:30-06:00	Bew: 5/8, Wind: 0-1, Temp: 16°C	Terreingebruik, invliegende dieren, vliegroutes en foerageergebieden	Eén persoon met batdetector



## 4 Vissen

Een overzicht van de aangetroffen vissen staat in Tabel 3. Er zijn negen vissoorten gevangen, waaronder één beschermd, de Kleine modderkruiper. Doordat deze inventarisatie in de nazomer wordt uitgevoerd worden er veel eenzomerige exemplaren van de wat grotere en vrij zwemmende soorten gevangen.

De verspreidingskaart van de beschermde vissen is te vinden in Bijlage 2.

**Tabel 3.**

*Vastgestelde soorten vissen met bijbehorende indicatie van de aantallen in Garage Maas te Nieuwkoop in 2008.*

Soort	Aantal	Beschermd
Kroeskarper	één	
Blankvoorn	enkele	
Ruisvoorn	enkele	
Zeelt	enkele	
Kleine modderkruiper	enkele	x (HR II)
Snoek	enkele	
Driedoornige stekelbaars	10-tallen	
Tiendornige stekelbaars	10-tallen	
Baars	enkele	

### Kleine modderkruiper

In de wat bredere sloot aan de oostgrens van het gebied zijn enkele Kleine modderkruipers aangetroffen. De sloot is niet alleen breder dan de andere aanwezige sloten, hij is ook dieper en bevat meer vegetatie. De oevers zijn steil, lokaal beschoeid en begroeid met onder andere Liesgras, Wolfspoot, Riet en Gele lis. In het water zijn onder andere Grof hoornblad en Kikkerbeet aanwezig.

### Kroeskarper

Naast de Kleine modderkruiper is in de sloot langs de oostgrens van het gebied een Kroeskarper aangetroffen. De Kroeskarper heeft geen wettelijke beschermde status, maar is wel op de Rode lijst als 'kwetsbaar' aangetekend. Het betrof een jong exemplaar.

## 5 Vleermuizen

In het onderzoeksgebied Garage Maas zijn drie soorten vleermuizen vastgesteld.

In Tabel 4 staan de aangetroffen soorten.

**Tabel 4.**

*Vastgestelde soorten vleermuizen met bijbehorende indicatie van de aantallen in Garage Maas in 2008.*

Soort	Aantal	Beschermd
Ruige dwergvleermuis	enkele	x (HR IV)
Gewone dwergvleermuis	enkele	x (HR IV)
Laatvlieger	enkele	x (HR IV)

### Verblijfplaatsen

Tijdens één van de nachtbezoeken aan het gebied is een tweetal Gewone dwergvleermuizen invliegend waargenomen in een twee-onder-één-kap woning met achterstallig onderhoud aan de oostzijde van het gebied. Gezien de tijd waarin de waarneming is gedaan en het gedrag van de vleermuizen, betreft het waarschijnlijk geen kraamkolonie, maar een tijdelijk verblijf. Mogelijk is het tijdelijke verblijf in gebruik geweest als paarverblijf van Gewone dwergvleermuizen. De verspreidingskaart van de verblijfplaats van de vleermuizen staat in Bijlage 1.

De beplanting in het onderzoeksgebied biedt momenteel geen mogelijkheden voor vleermuis-verblijven.

Of er buiten de onderzoeksperiode vleermuizen in de gebouwen verblijven is niet onderzocht en derhalve niet uitgesloten.

### Vliegroutes

Langs de westkant van het onderzoeksgebied staat een bosschage van hoofdzakelijk Essen. Deze bosschage fungeert als trekroute voor verschillende vleermuissoorten. Er werden gedurende de onderzoeksperiode langstreckende Gewone dwergvleermuizen, Ruige dwergvleermuizen en Laatvliegers waargenomen.

### Foerageergebieden

Met name in en nabij de bosschage aan de westkant van het onderzoeksgebied werden tijdens de bezoeken jagende vleermuizen waargenomen. Meerdere Gewone dwergvleermuizen en een enkele Ruige dwergvleermuis jaagden langdurig tussen en rond de beplanting. Ditzelfde geldt voor de bosschages achter de showroom van het garagebedrijf. De randen van de (voormalige) parkeerplaats aan de westkant van het gebied fungeerde als foerageergebied voor enkele Gewone dwergvleermuizen.

## 6 Conclusie en aanbevelingen

Tijdens de inventarisatie zijn beschermde soorten aangetroffen (zie Tabel 5).

**Tabel 5.**

*Aangetroffen beschermde en bedreigde in onderzoeksgebied Garage Maas in 2008.*

*FF = Flora- en faunawet, met vermelding van beschermingsregime (2 = overig, 3 = streng beschermd (HR IV/ bijlage 1 AMvB)); HR = Habitatrichtlijn, met vermelding van de bijlage; RL = Rode lijst, met vermelding van categorie (GE = gevoelig, KW = kwetsbaar, BE = bedreigd, EB = ernstig bedreigd, VNW = in het wild verdwenen, Staatscourant 11 november 2004, nr. 218: 21); zie verder VAN DUUREN ET AL. (2003).*

Nederlandse naam	FF	HR	RL
<b>Vissen</b>			
Kroeskarper			KW
Kleine modderkruiper	2	II	
<b>Vleermuizen</b>			
Ruige dwergvleermuis	3	IV	
Gewone dwergvleermuis	3	IV	
Laatvlieger	3	IV	

### Beschermde vissen

Er zijn in de sloot aan de oostkant van het gebied een aantal Kleine modderkruipers aangetroffen.

### Vleermuizen

Wat betreft de vleermuizen zijn er vooral waarnemingen gedaan van foeragerende en langsvliegende exemplaren van in ons land algemeen voorkomende soorten.

Er is éénmalig een tweetal invliegende Gewone dwergvleermuizen waargenomen in een woning aan de oostkant van het gebied. Gezien de tijd waarin de waarneming is gedaan en het gedrag van de vleermuizen, betreft het waarschijnlijk geen kraamkolonie, maar een tijdelijk verblijf. Mogelijk is het tijdelijke verblijf in gebruik geweest als paarverblijf van de vleermuizen. Voor het verstoren van (tijdelijke) verblijven van alle soorten vleermuizen is ontheffing nodig.

Of er buiten de onderzoeksperiode vleermuizen in de gebouwen verblijven is niet onderzocht en derhalve niet uitgesloten. Hieronder valt ook de eventuele aanwezigheid van kraamkolonies.

### Zorgplicht

Voor alle soorten geldt de zorgplicht (zie §2.5.1). Voor de soorten waarvoor de vrijstelling geldt ("tabel 1-soorten") hoeft meestal geen ontheffing aangevraagd te worden. Alleen bij sterke wijzigingen in het beheer waarbij schade optreedt aan deze soorten moet ontheffing aangevraagd worden. Functieverandering van locaties met deze soorten valt onder ruimtelijke inrichting of ontwikkeling.

Voor de overige ("tabel 2"- en "tabel 3"-) soorten (zie Tabel 5) moet ontheffing worden aangevraagd

indien ze negatieve effecten zullen ondervinden van werkzaamheden in het kader van ruimtelijke inrichting of ontwikkeling. Dan moeten ook specifieke mitigerende en/of compenserende maatregelen getroffen worden. Hierbij kan gedacht worden aan het verplaatsen van planten en het overzetten van vissen en amfibieën naar een andere geschikte locatie, het buiten het hoofdbroedseizoen (maart-juli) uitvoeren van bepaalde werkzaamheden om verstoring van broedvogels te voorkomen en het bieden van vervangende woonruimte voor vleermuizen indien verblijfplaatsen zullen verdwijnen.

## 6.1 Procedure

### Ontheffingsaanvraag Flora- en faunawet

Bij ruimtelijke ingrepen dient beoordeeld te worden in welke mate er sprake is van negatieve effecten van de voorgenomen werkzaamheden op aanwezige soorten. Dit hangt af van de fysieke uitvoering daarvan en de periode waarin dit wordt ondernomen.

Zijn er negatieve effecten op soorten van het zware of minder zware beschermingsregime, dan dient een "Aanvraag ontheffing, ingevolge Flora- en faunawet artikel 75, vierde lid of vijfde lid onderdeel c" te worden ingediend bij de Dienst Regelingen van het Ministerie van LNV. Deze aanvraag dient onder andere vergezeld te gaan van:

- ♣ het desbetreffende projectplan;
- ♣ een actuele inventarisatie naar het voorkomen van beschermde dier- en plantensoorten in het plangebied;
- ♣ een beschrijving van de te verwachten schade voor de in de aanvraag vermelde soorten;
- ♣ een beschrijving hoe de schade aan de beschermde soorten tot een minimum kan worden beperkt;
- ♣ een beschrijving van voorgenomen mitigerende en/of compenserende maatregelen indien schade onvermijdelijk is;

Voor de eerdergenoemde "tabel 3-soorten" dient wegens een uitgebreide toets ook te worden vermeld:

- ♣ onderbouwing van de keuze voor de geplande locatie van de voorgenomen activiteit en onderzoek naar alternatieve locaties;
- ♣ de onderbouwing van het maatschappelijk belang van de voorgenomen activiteit;
- ♣ een toelichting op de afweging van de voorgenomen activiteit.

De ontheffingsaanvraag wordt getoetst aan het criterium "doet geen afbreuk aan gunstige staat van instandhouding van de soort (populatie-niveau)". Er dient rekening te worden gehouden met een doorlooptijd van 2 maanden.







**Vergunningaanvraag Natuurbeschermingswet 1998  
(uit flyer LNV)**

Het plangebied ligt nabij het Natura 2000-gebied Nieuwkoopse plassen.

Wanneer de initiatiefnemer een project in of rond het Natura 2000-gebied wil uitvoeren, neemt hij contact op met de vergunningverlener ofwel het bevoegd gezag. Het bevoegd gezag is in principe Gedeputeerde Staten van de provincie waarin een gebied (grotendeels) ligt. (Zuid-Holland). Bij uitzondering kan de Minister van LNV het bevoegde bestuursorgaan zijn. De situaties waarin dat het geval is, zijn geregeld in het Besluit vergunningen Natuurbeschermingswet 1998.

Geadviseerd wordt om eerst een oriëntatiefase met vooroverleg te houden, waarin het bevoegd gezag samen met de initiatiefnemer bepaalt of er een vergunningplicht bestaat en zo ja, welke toetsing moet worden uitgevoerd: de passende beoordeling of de verslechterings- en verstoringstoets. Indien negatieve effecten van een project of andere handeling op een Natura 2000-gebied niet kunnen worden uitgesloten is er sprake van vergunningplicht.

## 7 Literatuur

BRIGGS, B. & D. KING, 1998. <i>The Bat Detective. A fieldguide for bat detection</i> . Stag lectronics, West Sussex.
BROEKHUIZEN, S., B. HOEKSTRA, V. VAN LAAR, C. SMEENK & J.B.M. THISSEN (RED.), 1992. <i>Atlas van de Nederlandse zoogdieren</i> . 3 <sup>e</sup> herziene druk. Utrecht.
CROMBAGHS, B.H.J.M., R.W. AKKERMANS, R.E.M.B. GUBBELS & G. HOOGERWERF, 2000. <i>Vissen in Limburgse beken. De verspreiding en ecologie van vissen in stromende wateren in Limburg</i> . Maastricht.
KAPTEYN, K., 1995. <i>Vleermuizen in het landschap. Over hun ecologie, gedrag en verspreiding</i> . Provincie Noord-Holland, Noordhollandse Zoogdierstudiegroep, Het Noordhollands Landschap, Haarlem.
LANGE, R., P. TWISK, A. VAN WINDEN & A. VAN DIEPENBEEK, 1994. <i>Zoogdieren van West-Europa</i> . Utrecht.
LIMPENS, H., K. MOSTERT & W. BONGERS (RED.), 1997. <i>Atlas van de Nederlandse vleermuizen: onderzoek naar verspreiding en ecologie</i> . Utrecht.
NIE, H.W. DE & G. VAN OMMERING, 1998. <i>Bedreigde en kwetsbare zoetwatervissen in Nederland. Toelichting op de Rode Lijst</i> . Rapport nr. 33, IKC Natuurbeheer, Wageningen.
NIE, H.W. DE, 1997. <i>Atlas van de Nederlandse Zoetwatervissen</i> . 2 <sup>e</sup> herziene druk. Doetichem.
NIE, H.W. DE, 1997. <i>Beschermde en kwetsbare zoetwatervissen in Nederland. Voorstel voor een rode lijst</i> . Nieuwegein.
SLUIS, D. <i>Garage Maas te Nieuwkoop, toetsing in het kader van de Flora- en faunawet</i> , Van der Goes en Groot, Alkmaar.
WISMEIJER, H., 2002. <i>Zoogdieren van Europa</i> . ANWB bv/ TIRION Uitgevers bv, Baarn.

## Bijlage 1. Verspreidingskaart beschermde vissen



⊙ **Kleine modderkruiper**

⊙	◐	△	□	1
⊙	◐	△	□	2-5
⊙	◐	△	□	6-10
⊙	◐	△	□	11-20
⊙	◐	△	□	> 20

## Bijlage 2. Locatie verblijfplaats Gewone dwergvleermuis



△ **Verblijfplaats Gewone dwergvleermuis**





**Van der Goes en Groot**  
*ecologisch onderzoeks- en adviesbureau*

Hazenkoog 35A  
1822 BS Alkmaar

Bovendijk 35-G  
2295 RV Kwintsheul

*[www.vandergoesengroot.nl](http://www.vandergoesengroot.nl)*