

**Gedragcode Flora- en faunawet  
Gemeente Nieuwkoop**

**28 april 2010**

Concept

Kenmerk R001-4601443ARY-mya-V09

---

## Verantwoording

<b>Titel</b>	Gedragcode Flora- en faunawet Gemeente Nieuwkoop
<b>Opdrachtgever</b>	Gemeente Nieuwkoop
<b>Projectleider</b>	ir. G. (Bert) van Ee
<b>Auteur(s)</b>	B. (Bram) Rijksen en drs. ing. M. (Marcel) Schillemans
<b>Projectnummer</b>	4601443
<b>Aantal pagina's</b>	56 (exclusief bijlagen)
<b>Datum</b>	28 april 2010
<b>Handtekening</b>	Ontbreekt in verband met digitale versie. Dit rapport is aantoonbaar vrijgegeven.

## Colofon

Tauw bv  
Rhijnspoor 209  
Postbus 6  
2900 AA Capelle aan den IJssel  
Telefoon (010) 288 61 00  
Fax (010) 288 61 66

Dit document is eigendom van de opdrachtgever en mag door hem worden gebruikt voor het doel waarvoor het is vervaardigd met inachtneming van de rechten die voortvloeien uit de wetgeving op het gebied van het intellectuele eigendom. De auteursrechten van dit document blijven berusten bij Tauw. Kwaliteit en verbetering van product en proces hebben bij Tauw hoge prioriteit. Tauw hanteert daartoe een managementsysteem dat is gecertificeerd dan wel geaccrediteerd volgens:

- NEN-EN-ISO 9001.

**Concept**

Kenmerk R001-4601443ARY-mya-V09

---

## Inhoud

<b>Verantwoording en colofon .....</b>	<b>3</b>
<b>1 Inleiding.....</b>	<b>7</b>
1.1 Flora- en faunawet .....	7
1.2 Gedragscode .....	9
1.2.1 Algemeen .....	9
1.2.2 Basisprincipes .....	9
1.2.3 Beoordeling effecten en mitigatie .....	11
1.2.4 Gemeenten Nieuwkoop, Liemeer en Ter Aar .....	11
1.2.5 Basis gedragscode .....	12
1.3 Leeswijzer .....	13
<b>2 Samenvatting van beschermde dier- en plantensoorten.....</b>	<b>15</b>
<b>3 Ruimtelijke ontwikkelingen .....</b>	<b>17</b>
3.1 Definitie .....	17
3.2 Vrijstelling of ontheffing? .....	17
3.3 Voorbereiding .....	19
3.4 Uitvoering .....	20
3.4.1 Sloodemping, herprofilering, waterbodemsanering en verspreiding baggerspecie.....	20
3.4.2 Sloop- en reconstructiewerkzaamheden .....	24
3.4.3 Bouwrijp maken van grond .....	25
3.4.4 Aanlegwerkzaamheden .....	26
<b>4 Bestendig beheer en onderhoud .....</b>	<b>29</b>
4.1 Definitie .....	29
4.2 Vrijstelling of ontheffing? .....	30
4.3 Voorbereiding .....	31
4.4 Uitvoering .....	32
4.4.1 Maaiwerkzaamheden .....	32
4.4.2 Snoeiwerkzaamheden .....	34
4.4.3 Kappen van beplantingen.....	35
4.4.4 Sloodonderhoud .....	36
<b>5 Bestendig gebruik .....</b>	<b>41</b>
5.1 Definitie .....	41
5.2 Vrijstelling of ontheffing? .....	41
5.3 Voorbereiding .....	43
5.4 Uitvoering .....	43

## Concept

Kenmerk R001-4601443ARY-mya-V09

---

5.4.1	Gemeentelijke recreatiegebieden.....	43
5.4.2	Evenementen op daarvoor bestemde terreinen .....	44
5.4.3	Honden uitlaten op daarvoor bestemde terreinen .....	44
<b>6</b>	<b>Toepassing en implementatie .....</b>	<b>47</b>
6.1	Toepassing.....	47
6.1.1	Ecologisch werkprotocol.....	47
6.1.2	Afsprakenformulier .....	47
6.1.3	Toezicht en handhaving .....	47
6.1.4	Archivering en opslag.....	48
6.1.5	Onvoorziene natuurwaarden .....	48
6.2	Implementatie .....	48
6.2.1	Kennispeil binnen de gemeente Nieuwkoop .....	48
6.2.2	Jaarlijkse toetsing gemeentelijke initiatieven.....	49
6.2.3	Geldigheid gegevens.....	49
<b>7</b>	<b>Nazorg .....</b>	<b>51</b>
7.1	Actualisatie aan vigerende wet- en regelgeving.....	51
7.2	Actualisatie van soortenlijst.....	51
7.2.1	Natuurverenigingen .....	52
7.2.2	PGO's.....	52
7.2.3	Terreinbeherende organisaties .....	53

## Bronnen 55

### Bijlage(n)

1. Stappenplan Flora- en Faunawet
2. Begrippenlijst
3. Ligging plangebied en beschermd gebied
4. Natuurbeschermingswet 1998 en Wet op de Ruimtelijke Ordening
5. Inventarisatiemethoden
6. Afsprakenformulier Gedragscode
7. Uitvoerige beschrijving beschermd dier –en plantensoorten gemeente Nieuwkoop
8. Nadere beschouwing vogels met vaste nesten

## 1 Inleiding

De Flora- en faunawet (Ff-wet) biedt bescherming aan veel van de in Nederland in het wild voorkomende planten en dieren. In februari 2005 is een wijziging en een nadere invulling van artikel 75 van de Flora- en faunawet van kracht geworden (het Besluit houdende wijziging van een aantal Algemene Maatregelen van Bestuur (AMvB) in verband met wijziging van artikel 75 van de Flora- en faunawet en enkele andere wijzigingen). Sindsdien kan een initiatiefnemer met een goedgekeurde gedragscode vrijstelling krijgen voor een aantal artikelen van de Flora- en faunawet ten behoeve van ruimtelijke ingrepen en werkzaamheden. Onderhavig document is een gedragscode opgesteld in opdracht van de gemeente Nieuwkoop.

### 1.1 Flora- en faunawet

Sinds februari 2005 maakt de Flora- en faunawet onderscheid tussen 3 categorieën van beschermde soorten, die gepubliceerd zijn in 3 'tabellen'.

- Tabel 1-soorten. Deze soorten zijn weliswaar beschermd maar bij beïnvloeding door een bepaalde ingreep is niet langer een ontheffing ingevolge artikel 75 van de Flora- en faunawet noodzakelijk
- Tabel 2-soorten. Zwaarder beschermde en in veel gevallen bedreigde soorten. Bij beïnvloeding van deze soorten door een bepaalde ingreep is een ontheffing ingevolge artikel 75 van de Flora- en faunawet noodzakelijk, *tenzij* de initiatiefnemer beschikt over een door de Minister van LNV goedgekeurde gedragscode. Deze beschrijft hoe de initiatiefnemer handelt in gevallen waarbij tabel 2-soorten worden beïnvloed. Ontheffingsaanvragen worden '*licht getoets*', wat inhoudt dat LNV nagaat of de initiatiefnemer ervoor zorgt dat *schade op populatieniveau* van de tabel 2-soorten wordt voorkomen, gemitigeerd (beperkt) of gecompenseerd
- Tabel 3-soorten. De zwaarst beschermde soorten, waaronder de soorten die zijn vermeld in bijlage 4 van de Habitatrichtlijn (zogenaamde 'strikt beschermde' soorten op grond van een EU-richtlijn). Voor ingrepen die gevolgen hebben voor de in tabel 3 vermelde soorten planten en dieren dient voor ruimtelijke ontwikkelingen een ontheffing ingevolge artikel 75 van de Flora- en faunawet te worden aangevraagd. Voor beheer- en onderhoudswerkzaamheden kan gebruik worden gemaakt van de gedragscode. Ontheffingsaanvragen voor deze soorten worden 'zwaar getoets', wat inhoudt dat nagegaan wordt of de initiatiefnemer ervoor zorgt dat schade op populatieniveau van de tabel 3-soorten wordt voorkomen, gemitigeerd of gecompenseerd. Voor tabel 3-soorten geldt dat schade aan een relatief klein aantal individuen reeds van invloed kan zijn op betreffende (deel) populatie

In zulke ontheffingsaanvragen moet verder worden aangegeven waarom de ingreep noodzakelijk is, waarom de ingreep juist op deze locatie noodzakelijk is en dergelijke.

## Concept

Kenmerk R001-4601443ARY-mya-V09

---

Vogels nemen een aparte plaats in de Flora- en faunawet. Alle vogelsoorten zijn beschermd tijdens het broedseizoen. Echter, sommige vogelsoorten broeden ook buiten het 'officiële' broedseizoen, en zijn ook dan beschermd. Nesten van vogelsoorten die hun nest het hele jaar door gebruiken, vallen buiten deze periode onder de definitie vaste rust- of verblijfplaatsen. Ook deze zijn, mits niet permanent verlaten, gedurende het gehele jaar beschermd (zie bijlage 8).

Verder wordt verwezen naar bijlage 1.

Bovenstaande werkwijze waarborgt de 'duurzame instandhouding van populaties' van tabel 2-soorten bij ruimtelijke ontwikkelingen en populaties van tabel 2- en 3-soorten bij bestendig beheer en onderhoud en bestendig gebruik. Voor de omgang met tabel 1-soorten en niet-beschermden soorten geldt een algemene zorgplicht (zie kader). Deze soorten komen over het algemeen (vrij) algemeen voor, waardoor effecten op populatieniveau door ruimtelijke ingrepen niet te verwachten zijn. De in deze gedragscode genoemde bepalingen zijn daarom niet bindend voor de tabel 1-soorten.

### **Zorgplicht**

In het kader van zorgplicht dient 'voldoende zorg in acht te worden genomen voor in het wild levende dieren en planten, evenals hun leefomgeving; de zorg houdt in dat ieder die weet / redelijkerwijs kan vermoeden dat door zijn handelen/nalaten nadelige gevolgen voor flora en fauna kunnen worden veroorzaakt, verplicht is dergelijke handelingen achterwege te laten voor zover in redelijkheid kan worden gevergd, dan wel alle maatregelen te nemen die redelijkerwijs van hem kunnen worden gevergd teneinde die gevolgen te voorkomen of, voor zover die gevolgen niet kunnen worden voorkomen, deze zoveel mogelijk te beperken of ongedaan te maken.'

De zorgplicht heeft dus zowel betrekking op beschermde als niet beschermde dier- en plantensoorten en hun leefomgeving.

## 1.2 Gedragscode

### 1.2.1 Algemeen

Doel van een gedragscode is om een initiatiefnemer gelegenheid te bieden gebruik te maken van de vrijstellingsmogelijkheid die de Flora- en faunawet biedt voor de categorie 'juridisch zwaarder beschermde soorten'. Deze betreffen:

- De tabel 2-soorten voor 'ruimtelijke ontwikkelingen'
- De tabel 2- en 3-soorten voor 'bestendig beheer en onderhoud' of 'bestendig gebruik'
- Broedvogels en vaste rust- of verblijfplaatsen van (broed)vogels

De gedragscode richt zich op het in overeenstemming brengen van verschillende ruimtelijke ingrepen en werkzaamheden met de eisen die de Flora- en faunawet daaromtrent stelt.

De gedragscode bevordert de structurele inbedding van soortbescherming in het handelen van de initiatiefnemer en schept duidelijkheid vooraf. Door te werken binnen de voorwaarden van de vrijstelling vervalt de administratieve last die met het aanvragen van ontheffingen is gemoeid.

Met een gedragscode voor ruimtelijke ontwikkelingen, bestendig beheer en onderhoud en bestendig gebruik hoeft (in de meeste gevallen) niet langer een ontheffing van de Flora- en faunawet te worden aangevraagd, waardoor de voorbereidingstijd van ontwikkelingsprojecten, beheer en onderhoud kan worden bekort. Tevens neemt de kans op een probleemloze voortgang van de uitvoering van werkzaamheden daardoor toe. Dit scheelt tijd bij de uitvoering van projecten.

In bijlage 2 worden de belangrijkste in deze gedragscode gebruikte begrippen uitgelegd.

Wanneer een activiteit wordt uitgevoerd op een wijze die niet in overeenstemming is met de richtlijnen van de gedragscode dan vervalt de vrijstelling van het aanvragen van een ontheffing van de Flora- en faunawet. Voor die activiteiten dient in dat geval als vanouds een ontheffing te worden aangevraagd.

### 1.2.2 Basisprincipes

Onzes inziens dient een gedragscode voor ruimtelijke ontwikkelingen, bestendig beheer en onderhoud en bestendig gebruik gebaseerd te zijn op de volgende basisprincipes:

- **Schade voorkomen:** Bepaal of en, zo ja, hoe de schade aan beschermde soorten is te voorkomen. Dat kan bijvoorbeeld door de activiteit in een bepaalde periode van het jaar uit te voeren, wanneer de bedoelde soorten geen gebruik maken van het gebied waar de activiteit plaatsvindt, voor veel soorten is dat de winterperiode bijvoorbeeld. Of door vooraf een vervangende biotoop te maken, waarnaar de soorten worden verplaatst voordat de schade optreedt



- **Schade zo klein mogelijk houden:** Bepaal op welke wijze een activiteit zo min mogelijk schade aan beschermde planten en dieren veroorzaakt. Dat kan bijvoorbeeld door voor planten en dieren minder schadelijke apparatuur te gebruiken, door de activiteit niet ineens maar gefaseerd uit te voeren enzovoorts. In de toelichting zijn mogelijkheden om de schade zo klein mogelijk te houden uitgewerkt voor de in de gemeente Nieuwkoop, Liemeer en Ter Aar meest voorkomende activiteiten
- **Schade compenseren:** Bepaal of na alle maatregelen die zijn genomen om de schade zo klein mogelijk te houden tóch nog schade aan beschermde dier- en plantensoorten resteert. Wanneer dat het geval is wordt de schade elders in minimaal gelijke mate gecompenseerd
- **Ontheffing?** Na compensatie is het met een goedgekeurde gedragscode niet langer noodzakelijk een ontheffing van de Flora- en faunawet aan te vragen. Er zijn enkele uitzonderingen
- Voor ruimtelijke ontwikkelingen die gevolgen hebben voor strikt beschermde soorten (zie hierna) moet voor die soorten alsnog een ontheffing worden aangevraagd
- Bestendig beheer en onderhoud en bestendig gebruik moeten (mede) gericht zijn op handhaving van de bestaande situatie. Zodra dat niet meer het geval is geldt de activiteit als ruimtelijke ontwikkeling en moet voor de strikt beschermde soorten die gevolgen ondervinden van de activiteit een ontheffing worden aangevraagd
- Wanneer een activiteit wordt uitgevoerd op een wijze die niet in overeenstemming is met de richtlijnen van de gedragscode dan vervalt de vrijstelling van het aanvragen van een ontheffing van de Flora- en faunawet. Voor die activiteiten dient in dat geval als vanouds een ontheffing te worden aangevraagd

Samengevat komt het dus op het volgende neer: eerst dient verstoring of aantasting van beschermde soorten daadwerkelijk te worden voorkomen, en als dat niet (voldoende) kan zal zorgvuldig moeten worden gehandeld. Zorgvuldig handelen houdt onder andere in dat de aanvrager actief op moet treden om 'wezenlijke invloed' op beschermde soorten en schade aan soorten te voorkomen. Dit kan bijvoorbeeld door aanpassingen op de werkwijze en toepassen van compenserende maatregelen. Wezenlijke invloed op een soort zal eerder optreden bij zeldzame soorten dan bij algemene. De meeste zeldzame soorten zijn tevens in meer of mindere mate bedreigd en daarom opgenomen op een 'rode lijst'. In deze gedragscode wordt daarom het accent gelegd op de beschermde soorten (tabel 2 / 3-soorten) en soorten die bedreigd zijn (Rode lijstsoorten).

### 1.2.3 Beoordeling effecten en mitigatie

Voor elk individueel project moet door een terzake kundige worden beoordeeld of er sprake is van wezenlijk negatieve invloed op beschermde soorten. Voorafgaand aan elk project moet worden aangegeven:

- Op welk schaalniveau de te beïnvloeden populaties betrekking hebben
- Of er voldoende alternatieve gebieden als uitwijkmogelijkheid aanwezig zijn
- Of de beoogde activiteiten tot een tijdelijk of permanent effect leiden
- Hoe groot de te verwachten schade is, vergeleken met gelijksoortige activiteiten in Nederland

Aan de hand van deze beoordeling kan de terzake kundigen beslissen welke mitigerende maatregelen getroffen moeten worden, om een wezenlijk negatief effect te voorkomen.

### 1.2.4 Gemeenten Nieuwkoop, Liemeer en Ter Aar

Onderhavig document is een gedragscode als bedoeld in het eind februari 2005 gepubliceerde Besluit houdende wijziging van een aantal algemene maatregelen van bestuur (AMvB) in verband met wijziging van artikel 75 van de Flora- en faunawet en enkele andere wijzigingen.

Het grondgebied van de huidige gemeente Nieuwkoop is per 1 januari 2007 uitgebreid met de gemeenten Liemeer en Ter Aar. Deze gedragscode heeft betrekking op de nieuwe gemeente Nieuwkoop, dus inclusief de huidige gemeenten Liemeer en Ter Aar. In bijlage 3 is de ligging van de 3 gemeenten onderling aangegeven. Met de Gemeente Nieuwkoop (per 1 januari 2007) wordt in het vervolg van deze gedragscode het totale grondgebied van de huidige gemeenten Nieuwkoop, Liemeer en Ter Aar bedoeld.

Het toepassen van de door het Ministerie van LNV goedgekeurde gedragscode voor *ruimtelijke ontwikkelingen* vrijwaart de gemeente van het aanvragen van een ontheffing van artikel 75 van de Flora- en faunawet voor genoemde tabel 2-soorten in hoofdstuk 2 (en bijlage 7). Voor tabel 3-soorten en vogels zal ook met een goedgekeurde gedragscode een ontheffing aangevraagd moeten blijven worden voor ruimtelijke ontwikkelingen. De vrijstelling geldt alleen voor het aanvragen van ontheffingen van de artikelen 8 tot en met 12 Ff-wet. De precieze tekst van deze artikelen is opgenomen in onderstaand kader.

Bij *bestendig gebruik en bestendig beheer- en onderhoud in de land- en bosbouw* dient een ontheffing voor tabel 3-soorten te worden aangevraagd wanneer sprake is van opzettelijke verontrusten van beschermde diersoorten (artikel 10), ook met een goedgekeurde gedragscode. Voor in hoofdstuk 2 (en bijlage 7) genoemde tabel 2-soorten hoeft dat met een goedgekeurde gedragscode niet. Ook voor *overige vormen van bestendig beheer- en onderhoud* hoeft met een goedgekeurde gedragscode geen ontheffing te worden verkregen voor in hoofdstuk 2 genoemde tabel 2 / 3-soorten.

**Concept**

Kenmerk R001-4601443ARY-mya-V09

---

In dit kader is de letterlijke tekst weergegeven van de voor de vrijstelling relevante artikelen van de Flora- en faunawet. Het betreft de artikelen 8 tot en met 12.

**Artikel 8**

Het is verboden planten, behorende tot een beschermde inheemse plantensoort, te plukken, te verzamelen, af te snijden, uit te steken, te vernielen, te beschadigen, te ontwortelen of op enigerlei andere wijze van hun groeiplaats te verwijderen.

**Artikel 9**

Het is verboden dieren, behorende tot een beschermde inheemse diersoort, te doden, te verwonden, te vangen, te bemachtigen of met het oog daarop op te sporen.

**Artikel 10**

Het is verboden dieren, behorende tot een beschermde inheemse diersoort, opzettelijk te verontrusten.

**Artikel 11**

Het is verboden nesten, holen of andere voortplantings- of vaste rust- of verblijfplaatsen van dieren, behorende tot een beschermde inheemse diersoort, te beschadigen, te vernielen, uit te halen, weg te nemen of te verstoren.

**Artikel 12**

Het is verboden eieren van dieren, behorende tot een beschermde inheemse diersoort, te zoeken, te rapen, uit het nest te nemen, te beschadigen of te vernielen.

**1.2.5 Basis gedragscode**

Deze gedragscode is opgesteld door gebruik te maken van verschillende bronnen (pagina 51). In eerste instantie is voor de 3 verschillende gemeenten tezamen een inschatting gemaakt op het voorkomen van beschermde tabel 2 / 3-soorten door gebruik te maken van onder andere gegevens van het Natuurloket. Aanvullend op de gegevens van het Natuurloket is op basis van verspreidingsgegevens en literatuuronderzoek uitgezocht welke beschermde dier- en plantensoorten kunnen voorkomen. Daarnaast is op basis van een veldbezoek een voor zover mogelijk inschatting gemaakt op het voorkomen van geschikte habitats voor beschermde soorten binnen de gemeente Nieuwkoop.

### **1.3 Leeswijzer**

De gedragscode voor de Gemeente Nieuwkoop is als volgt opgebouwd. In hoofdstuk 2 is een samenvattend overzicht gegeven van de beschermde en / of bedreigde dier- en plantensoorten die zijn waargenomen of redelijkerwijs verwacht kunnen worden binnen het grondgebied van de gemeente Nieuwkoop. Vervolgens is in hoofdstuk 3, 4 en 5 een beschrijving opgenomen van de verschillende ruimtelijke ingrepen en werkzaamheden die gevolgen kunnen hebben voor beschermde soorten waarin deze gedragscode voorziet.

Hoofdstuk 6 gaat in op een aantal aspecten ten behoeve van een effectieve toepassing en implementatie van de gedragscode. Als laatste gaat hoofdstuk 7 in op een aantal aanbevelingen teneinde onderhavige gedragscode ook in de toekomst te kunnen blijven gebruiken.

**Concept**

Kenmerk R001-4601443ARY-mya-V09

---

## 2 Samenvatting van beschermde dier- en plantensoorten

In dit hoofdstuk wordt in tabelvorm (tabel 2.1) een samenvatting gegeven van soorten die binnen gemeente Nieuwkoop redelijkerwijs kunnen worden verwacht. Benadrukt wordt dat onderstaande opsomming niet statisch is. Dat wil zeggen dat het hier gaat om een momentopname, gebaseerd op de bestaande kennis van verspreiding van dier- en plantensoorten. Deze verandert echter voortdurend door verschillende oorzaken. Het is dus mogelijk dat tijdens de geldigheidstermijn van deze gedragscode nieuwe strikt beschermde soorten verschijnen of andersom, dat sommige van de genoemde soorten verdwijnen. Daarom dient, voorafgaand aan de ruimtelijke ingrepen en werkzaamheden, altijd rekening te worden gehouden met een veldinventarisatie in (de directe omgeving van) het plangebied om de actuele aanwezigheid van beschermde soorten vast te stellen (zie paragraaf 3.3).

Gezien het grote aantal beschermde vogelsoorten zijn in tabel 2.1 de beschermde vogelsoorten niet opgenomen, hiervoor wordt verwezen naar tabel B7.1 van bijlage 7. Daarnaast moet worden opgemerkt dat de Noordse Woelmuis en de Groenknolorchis waarschijnlijk enkel in het grondgebied van de oude Gemeente Nieuwkoop in het zuidelijke deel van Nieuwkoopse plassen worden verwacht.

**Tabel 2.1**

Soortengroep	Soort	Tabel 2	Tabel 3
Zoogdieren; vleermuizen	Baardvleermuis	-	Tabel 3
	Gewone dwergvleermuis	-	Tabel 3
	Gewone grootoorvleermuis	-	Tabel 3
	Laatvlieger	-	Tabel 3
	Meervleermuis	-	Tabel 3
	Rosse vleermuis	-	Tabel 3
	Ruige dwergvleermuis	-	Tabel 3
	Watervleermuis	-	Tabel 3
	Zoogdieren; overig	Noordse Woelmuis	-
Reptielen	Ringslang	-	Tabel 3
Amfibieën	Heikikker	-	Tabel 3
	Poelkikker	-	Tabel 3
	Rugstreeppad	-	Tabel 3
Vissen	Kleine modderkruiper	Tabel 2	-
	Grote Modderkruiper	-	Tabel 3
	Bittervoorn	-	Tabel 3

**Concept**

Kenmerk R001-4601443ARY-mya-V09

---

<b>Soortengroep</b>	<b>Soort</b>	<b>Tabel 2</b>	<b>Tabel 3</b>
Libellen	Gevlekte witsnuitlibel	-	Tabel 3
	Groene glazenmaker	-	Tabel 3
Kevers	Gestreepte waterroofkever	-	Tabel 3
Planten	Brede orchis	Tabel 2	-
	Gevlekte Orchis	Tabel 2	-
	Grote Keveorchis	Tabel 2	-
	Groenknolorchis	-	Tabel 3
	Gele Helmbloem	Tabel 2	-
	Harlekijn	Tabel 2	-
	Kleine Zonnedaauw	Tabel 2	-
	Klokjesgentiaan	Tabel 2	-
	Rietorchis	Tabel 2	-
	Spaanse Ruiters	Tabel 2	-
	Waterdrieblad	Tabel 2	-

## 3 Ruimtelijke ontwikkelingen

In dit hoofdstuk wordt voor verschillende handelingen weergegeven hoe verstoring of aantasting van tabel 2- en 3-soorten en vogels *als gevolg van ruimtelijke ontwikkelingen* zoveel mogelijk kan worden voorkomen of geminimaliseerd. Dit zodat voldoende invulling wordt gegeven aan de duurzame instandhouding van populaties van beschermde soorten. Bij ruimtelijke ontwikkelingen zijn 2 fasen te herkennen: de voorbereidingsfase en de uitvoering (aanleg). Tijdens elk van deze fasen kan rekening worden gehouden met verstoring of aantasting van beschermde soorten; de fasen worden daarom apart behandeld.

### 3.1 Definitie

Ruimtelijke ontwikkelingen zijn alle activiteiten die leiden tot en / of gericht zijn op een verandering van de bestaande situatie. Duidelijke voorbeelden zijn de bouw van tenminste één woning, de aanleg of verbreding van een weg of spoorlijn, het graven van een watergang of het bouwen of verleggen van 'kunstwerken' als bruggen, dijken, gemalen, enzovoort. Minder duidelijk voorbeeld maar in deze gedragscode niettemin gerekend tot de ruimtelijke ontwikkelingen is de situatie waarin beheer en onderhoud leidt tot een verandering van de bestaande situatie. Dit is bijvoorbeeld het geval bij het baggeren in grotendeels dichtgegroeide wateren.

Voor Gemeente Nieuwkoop betreft dit de volgende ontwikkelingen:

- Slootdemping, herprofilering, waterbodemsanering en verspreiding van baggerspecie
- Sloop- en reconstructiewerkzaamheden
- Bouwrijp maken van grond
- Aanlegwerkzaamheden

### 3.2 Vrijstelling of ontheffing?

De vrijstelling, als gevolg van toepassing van onderhavige gedragscode voor werkzaamheden die verband houden met 'ruimtelijke ontwikkelingen', geldt voor:

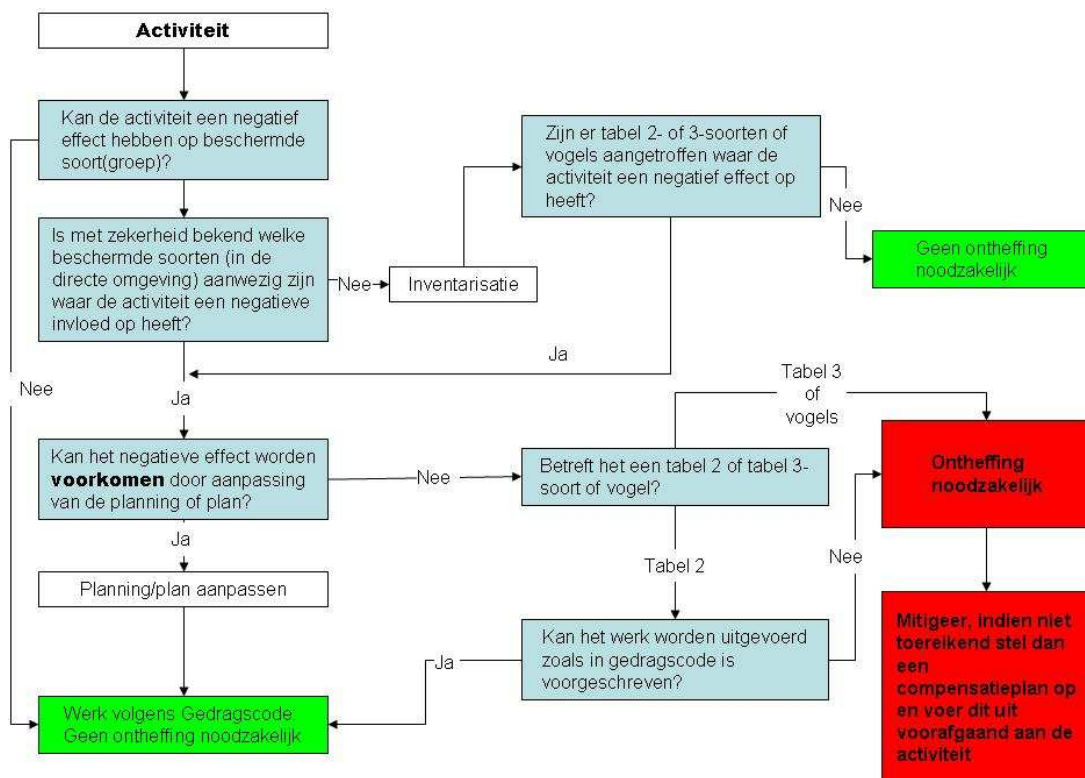
- Artikel 8 tot en met 12 Ff-wet voor de soorten die genoemd worden in tabel 2. De tekst van deze artikelen is te vinden in het kader in hoofdstuk 1.2.3. In hoofdstuk 2 (en bijlage 7) is uitgewerkt welke tabel 2- en 3-soorten en broedvogels in de gemeente Nieuwkoop bekend zijn of worden verwacht
- Geen van de artikelen Ff-wet voor de soorten die genoemd worden in tabel 3 en (broed)vogelsoorten. Dat betekent dat voor alle activiteiten in het kader van ruimtelijke ontwikkeling rekening moet worden gehouden met mogelijke ontheffingsaanvragen voor de betreffende tabel 3- en (broed)vogelsoorten. De ontheffingsaanvraag wordt 'uitgebreid getoetst'



**Concept**

Kenmerk R001-4601443ARY-mya-V09

In figuur 3.1 is samengevat welke stappen in het algemeen doorlopen moeten worden bij de voorbereiding van een ruimtelijke ontwikkeling. Het gebruik van de Gedragscode wordt relevant als in het gebied beschermde tabel 2-soorten zijn aangetroffen. Voor tabel 3-soorten en broedvogels is de gedragscode niet van toepassing.



**Figuur 3.1** Stappenplan gedragscode voor ruimtelijke ontwikkelingen

Bij het uitvoeren van ruimtelijke ontwikkelingen dient 'zorgvuldig te worden gehandeld' en dient de zorgplicht te worden gerespecteerd (zie hoofdstuk 1).

In zowel de voorbereidingsfase als de uitvoeringfase kan het noodzakelijk zijn beschermde dier- en plantensoorten te verplaatsen. Let op, voor het vervoeren, verplaatsen en uitzetten van beschermde dier- en plantensoorten blijft een ontheffing benodigd van artikel 13 en 14.

### 3.3 Voorbereiding

Uitgangspunt is dat vóórdát de ruimtelijke ontwikkeling wordt gestart, er een goed bestemmingsplan moet zijn waarin natuurwaarden zijn meegewogen. Ook moet er gehandeld worden conform het voor dit doel opgestelde werkprotocol. Dit ecologische werkprotocol dient op de locatie aanwezig te zijn, en de betrokken werknemers moeten op de hoogte zijn van de inhoud. Voordat werkzaamheden worden gestart is bekend in hoeverre er sprake is van de aanwezigheid van 1 of meerdere soorten genoemd in hoofdstuk 2 (en bijlage 7). Indien dit nog niet voor aanvang van de werkzaamheden duidelijk is zal een inventarisatie worden uitgevoerd om de natuurwaarden inzichtelijk te maken.

De inventarisatie vindt plaats in het geschikte inventarisatie seizoen (zie bijlage 5). Deze inventarisatie vindt maximaal 3 jaar voor de start van de ruimtelijke ontwikkeling plaats. De inventarisatie bestaat uit een inschatting van de aanwezigheid van tabel 2- en 3-soorten en broedvogels, waarbij alle voor beschermde soorten belangrijke habitats worden bekeken. Voor het aantasten van tabel 2-soorten geldt een vrijstelling wanneer geheel wordt gewerkt volgens de gedragscode. Wanneer 3-soorten en/of (vaste verblijfplaatsen van) vogels worden aangetast dient een ontheffing van de Flora- en faunawet te worden aangevraagd. De inventarisatie dient daarom tijdig plaats te vinden.

De inventarisatie bestaat uit een oriënterend veldbezoek, aangevuld met nadere veldonderzoeken naar specifieke soortgroepen wanneer uit oriënterend veldonderzoek of literatuurstudie blijkt dat tabel 2- en 3-soorten en vogels kunnen worden verwacht. In bijlage 5 is aangegeven hoe de (eventuele) veldonderzoeken naar specifieke soortgroepen plaats dienen te vinden. De locaties van eventuele vindplaatsen worden in een gebiedskaart verwerkt. De per diergroep of vaatplanten aanbevolen inventarisatiemethoden komen overeen met de methoden die worden gebruikt door de PGO's, de Particuliere Gegevensbeherende Organisaties. Hiervan (bijvoorbeeld frequentie en intensiteit van veldbezoeken) kan overigens beargumenteerd worden afgeweken.

De inventarisatie wordt uitgevoerd door 1 of meer ecologen of (een) andere deskundige(n) die (gezamenlijk) over grondige kennis beschikt / beschikken van alle te onderzoeken soortgroepen. In paragraaf 6.1.3 is nader omschreven wat wordt bedoeld met een 'ter zake kundige'. Dit om de kans op aanwezigheid van onvoorziene natuurwaarden tijdens de uitvoering te minimaliseren. Zo is bij sloop van gebouwen vaak gebleken dat deze (onverwacht) een waarde hadden voor vleermuizen. De vertraging die dit tot gevolg kan hebben (aanvraag ontheffing en compensatie) kan worden voorkomen door goed en tijdig onderzoek tijdens de voorbereidingsfase. Het risico op aanwezigheid van beschermde diersoorten is echter nooit geheel uit te sluiten. In paragraaf 6.1.5 wordt hierop nader ingegaan.

## Concept

Kenmerk R001-4601443ARY-mya-V09

---

Als uiteindelijk bekend is in hoeverre er sprake is van de aanwezigheid van 1 of meerdere soorten genoemd in hoofdstuk 2 (en bijlage 7), wordt aan de hand van het werkprotocol bepaald welke uitvoeringsperiode het meest geschikt is vanuit ecologisch oogpunt. Vervolgens wordt per type handeling bekeken hoe verder invulling kan worden gegeven aan 'zorgvuldig handelen'. Het markeren van verblijf- en groeiplaatsen in het veld dient altijd door, of onder begeleiding van, een terzake kundige uitgevoerd te worden.

### 3.4 Uitvoering

#### 3.4.1 Slootdemping, herprofilering, waterbodemsanering en verspreiding baggerspecie

##### Definities

Onder slootdemping wordt verstaan het dichtstorten van een watergang, al dan niet door de watergang eerst droog te malen.

Onder herprofilering wordt verstaan: het opnieuw vormgeven van het profiel van een watergang, waarbij het profiel afwijkt van het oorspronkelijke profiel.

Onder een waterbodemsanering wordt verstaan: het verwijderen van verontreinigde waterbodem uit een watergang.

Onder verspreiding van baggerspecie wordt verstaan het aanbrengen van baggerspecie binnen een perceel aangrenzend aan de watergang binnen hetzelfde werk. Afhankelijk van de klasse van de baggerspecie wordt gekozen voor het aanbrengen van de specie op de oever binnen bepaalde afstand van het baggerwerk van de betreffende watergang. Dit mag enkel voor baggerspecie met klasse 0 tot en 2.

##### Relevante soort(groep)en

In dit specifieke geval komen bij uitvoering bovengenoemde werkzaamheden alleen tabel 2-soorten van de groep *vogels*, *vissen* en *planten* in aanmerking. Voor de overige soortgroepen worden enkel tabel 3-soorten verwacht.

Deze soortgroepen blijven in deze paragraaf daarom buiten beschouwing. Voor een beschrijving van de verwachte soorten per groep wordt verwezen naar hoofdstuk 2 en bijlage 7.

**Zorgvuldig handelen**

Planning: De werkzaamheden worden buiten het voortplantingsseizoen van vogels, vissen en planten uitgevoerd, in de periode eind september tot maart. De voorkeur gaat uit naar de minst kwetsbare periode voor waterorganismen: september-oktober. Voor uitvoering van werkzaamheden moet de watertemperatuur tussen de 8 en 20 graden celsius zijn. Hierbij wordt in ieder geval onderstaande algemene werkwijze gehanteerd. Indien de in hoofdstuk 2 genoemde tabel 2-soorten aanwezig zijn, wordt daarnaast ook betreffende soortgroep specifieke werkwijze gehanteerd.

Werkwijze:

- Algemeen
  - Buiten de periode september tot maart worden de werkzaamheden alleen dan uitgevoerd, wanneer uit een inventarisatie is gebleken dat geen beschermde soorten aanwezig zijn in en langs de watergang, én aanwezige vissen en amfibieën worden weggevangen en verplaatst indien de watergang gedempt wordt (zie stappenplan kader)
  - Bij de werkzaamheden wordt zoveel mogelijk een fasering tijdens de uitvoering toegepast, hiermee wordt bedoeld dat in ruimtelijke zin in bepaalde gedeelten van de sloot werkzaamheden worden verricht
- Vogels
  - Vestiging van broedende vogels wordt voorkomen door het plaatsen van wapperende linten op geschikte broedlocaties
  - Zogenaamde vaste verblijfplaatsen van vogels (nestlocaties als spechtengaten, roofvogelhorsten, kolonies van broedvogels, et cetera) worden gehandhaafd wanneer uit veldonderzoek blijkt dat deze vermoedelijk of met zekerheid jaarlijks worden bewoond
  - Bij werkzaamheden die kunnen leiden tot verstoring van een vaste verblijfplaats, wordt een afstand van tenminste 10 m in acht genomen; binnen deze straal tot de vaste verblijfplaats worden geen werkzaamheden uitgevoerd. De precieze afstand is echter soortspecifiek en afhankelijk van de aarde van de werkzaamheden. De locaties worden tijdens de voorbereidingsfase door een terzake kundige tijdig in kaart gebracht en gemarkeerd. Deze bepaalt ook de uiteindelijke afstand die in acht moet worden genomen
- Vissen
  - Om directe aantasting van vissoorten als de Kleine modderkruiper en Bittervoorn door respectievelijk het dempen, herprofileren en saneren van de watergangen zoveel mogelijk te voorkomen, moet volgens de omschreven werkwijze in onderstaand kader (stappenplan) worden gewerkt. Voor Bittervoorn (tabel 3) is bovendien ontheffing nodig
  - De werkrichting is in de richting van een aaneengesloten watergang waarmee de watergang in verbinding staat, zodat achtergebleven vissen kunnen ontsnappen

## Concept

Kenmerk R001-4601443ARY-mya-V09

---

- Planten
  - Het verspreiden van bagger op de betreffende gemarkeerde groeiplaatsen moet worden vermeden
  - Het verspreiden van baggerspecie op de kant vindt niet plaats ten tijde van het groeiseizoen van beschermde planten (wanneer deze aanwezig zijn). Dit vindt plaats nadat de zaadrijping voltooid is. Wanneer dat niet mogelijk is, worden de planten verplaatst naar een geschikte habitat in de buurt
  - De slagingskans van het verplaatsen van populaties van beschermde soorten is nogal variabel. Succes is sterk afhankelijk van de omstandigheden (grondwater, voedselrijkdom, zuurgraad en beheer) op de 'ontvangende' locatie. Daarom wordt voor de tabel 2- en 3- plantensoorten die als gevolg van de werkzaamheden verloren dreigen te gaan, een vervangende habitat gecreëerd waar de soort wordt geïntroduceerd door verplanting, verspreiden van maaisel of inzaai (met zaad dat afkomstig is van de populatie die verloren dreigt te gaan)
  - Het verplaatsen van beschermde planten en de keuze voor een nieuwe locatie, en het creëren van vervangend biotoop wordt uitgevoerd door, of onder begeleiding van, een terzake kundige
  - Met betrekking tot tabel 3-soorten is voor bovenstaande maatregelen ook een ontheffing nodig

**Concept**

Kenmerk R001-4601443ARY-mya-V09

**Stappenplan slootdemping, herprofilering, waterbodemsanering en verspreiding van baggerspecie**Stap 1

De watergangen worden door middel van kleine dammetjes van gebiedseigen materiaal of door schotten verdeeld in compartimenten (maximaal 100 meter). Deze compartimenten worden vervolgens één voor één leeggepompt tot er ongeveer 5 cm water over blijft in de watergangen. Om te voorkomen dat vissen en amfibieën levend door de pomp heen worden gezogen, moet de pomp voorzien zijn van een rooster waarin vuil en vissen achterblijven. Het in te zetten materiaal dient schoon van olie en andere chemicaliën te zijn.

Tijdens het leegpompen worden zoveel mogelijk dieren weggevangen en direct uitgezet in een vergelijkbare watergang waar geen werkzaamheden meer plaatsvinden. Een ter zake kundige beoordeelt en bepaalt de locatie waar de dieren worden teruggezet.

Stap 2

Direct na het leegpompen van 1 compartiment wordt met behulp van een graafmachine de bovenste vijftien centimeter van de sliblaag van de waterbodem afgeschept en op de kant breed uitgespreid. Ook deze laag wordt vervolgens door de ter zake kundige onderzocht op aanwezigheid van levend organisme en in bakken verzameld. Amfibieën dienen afzonderlijk van vissen bewaard te worden.

De watergang wordt tot de vaste ondergrond uitgegraven.

Stap 3

Zo snel mogelijk na het verzamelen van de vissen worden deze weer uitgezet in een nabijgelegen watergang. De watergangen dienen kwalitatief vergelijkbaar te zijn met de watergangen waarin de soorten werden weggevangen. Zoetwatermosselen worden apart in een grote bak bewaard en regelmatig voorzien van schoon (sloot)water. Na realisatie van de werkzaamheden (bijvoorbeeld aanleg van nieuwe watergangen) worden de deze hierin teruggezet.

Stap 4

Als de ecotoezichthouder er zeker van is dat zich geen levende organismen meer in de leeggeschepte watergang bevinden, kan het compartiment in geval van slootdemping volgestort worden met zand/grond. Op deze manier kunnen andere dieren niet meer de watergang in kruipen.

Stap 5

Als het eerste compartiment vrij van organismen is, kan begonnen worden met het volgende compartiment, waarbij het stappenplan opnieuw in werking treedt. Ondertussen wordt het vorige compartiment met zand/grond gevuld.

**Opgelet: visetende diersoorten moeten geen kans krijgen de vissen in het vervangende biotoop (alsnog) weg te vangen. Dit kan worden voorkomen door grote takken over het nieuwe biotoop te plaatsen. Hiervoor kunnen takken worden gebruikt die afkomstig zijn van elders te vellen beplanting. Het is dan ook verstandig in de planning allereerst de velling uit te voeren en direct daaropvolgend het dempen van sloten.**

**Het zoeken naar dieren, het vangen en het beoordelen van de bagger en nieuwe locatie, wordt uitgevoerd door of onder toezicht van een ter zake kundige.**

### 3.4.2 Sloop- en reconstructiewerkzaamheden

#### Definitie

Onder sloop- en reconstructiewerkzaamheden wordt de sloop van bebouwing / kunstwerken en het verwijderen van groen rondom de bebouwing verstaan.

#### Relevante soort(sgroep)en

In dit specifieke geval komen bij uitvoering van bovengenoemde werkzaamheden alleen tabel 2-soorten van de groep *planten* en *vogels* in aanmerking. Voor de overige soortgroepen worden enkel tabel 3-soorten verwacht; deze blijven daarom buiten beschouwing in deze paragraaf.

Voor een beschrijving van de verwachte soorten per groep wordt verwezen naar hoofdstuk 2 en bijlage 7.

#### Zorgvuldig handelen

Planning: De werkzaamheden worden buiten het voortplantingsseizoen van vogels uitgevoerd, in de periode september tot maart. Hierbij wordt in ieder geval onderstaande algemene werkwijze gehanteerd. Indien de in hoofdstuk 2 (en bijlage 7) genoemde tabel 2-soorten aanwezig zijn, wordt daarnaast ook betreffende soortsgroep specifieke werkwijze gehanteerd.

#### Werkwijze:

- Algemeen
  - Buiten de periode september tot maart worden de werkzaamheden alleen dan uitgevoerd, wanneer uit een inventarisatie is gebleken dat geen beschermde soorten aanwezig zijn in (groen rondom) bebouwing / kunstwerken
- Vogels
  - Vestiging van broedende vogels wordt voorkomen door het plaatsen van wapperende linten op geschikte broedlocaties
  - Zogenaamde vaste verblijfplaatsen van vogels (nestlocaties als spechtengaten, roofvogelhorsten, kolonies van broedvogels, et cetera) worden gehandhaafd wanneer uit veldonderzoek blijkt dat deze vermoedelijk of met zekerheid jaarlijks worden bewoond
  - Bij werkzaamheden die kunnen leiden tot verstoring van een vaste verblijfplaats wordt een afstand van tenminste 10 m in acht genomen; binnen deze straal tot de vaste verblijfplaats worden geen werkzaamheden uitgevoerd. De precieze afstand is echter soortspecifiek en afhankelijk van de aard van de werkzaamheden. De locaties worden tijdens de voorbereidingsfase door een terzake kundige tijdig in kaart gebracht en gemarkeerd. Deze bepaalt ook de uiteindelijke afstand die in acht moet worden genomen
  - Het markeren van broed- en vaste verblijfplaatsen wordt uitgevoerd door of onder toezicht van een terzake kundige

### 3.4.3 Bouwrijp maken van grond

#### Definitie

Onder het bouwrijp maken van de grond wordt niet alleen het opbrengen van zand verstaan maar ook het zondigde verwijderen van de toplaag van de bodem en de aanwezige vegetatie, en het eventueel noodzakelijke bemalen van de locatie. Slootdemping wordt als apart werk beschouwd (zie paragraaf 3.4.1).

#### Relevante soort(sgroep)en

In dit specifieke geval komen tabel 2-soorten van de groep *planten* en daarnaast *vogels* in aanmerking. Voor de overige soortgroepen worden enkel tabel 3-soorten verwacht; deze blijven daarom buiten beschouwing in deze paragraaf. Voor een beschrijving van de verwachte soorten per groep wordt verwezen naar hoofdstuk 2 en bijlage 7.

#### Zorgvuldig handelen

Planning: De werkzaamheden worden buiten het voortplantingsseizoen van vogels en bloeiperiode van planten uitgevoerd, in de periode september tot maart. Hierbij wordt in ieder geval onderstaande algemene werkwijze gehanteerd. Indien de in hoofdstuk 2 (en bijlage 7) genoemde tabel 2-soorten aanwezig zijn, wordt daarnaast ook betreffende soortsgroep specifieke werkwijze gehanteerd.

#### Werkwijze:

- Algemeen
  - Buiten de periode september tot maart worden de werkzaamheden alleen dan uitgevoerd, wanneer uit een inventarisatie is gebleken dat geen beschermde soorten aanwezig zijn in het plangebied
- Vogels
  - Vestiging van broedende vogels wordt voorkomen door het plaatsen van wapperende linten op geschikte broedlocaties
  - Zogenaamde vaste verblijfplaatsen van vogels (nestlocaties als spechtengaten, roofvogelhorsten, kolonies van broedvogels, et cetera, zie bijlage 8) worden gehandhaafd wanneer uit veldonderzoek blijkt dat deze vermoedelijk of met zekerheid jaarlijks worden bewoond
  - Bij werkzaamheden die kunnen leiden tot verstoring van een vaste verblijfplaats wordt een afstand van tenminste 10 m in acht genomen; binnen deze straal tot de vaste verblijfplaats worden geen werkzaamheden uitgevoerd. De precieze afstand is echter soortspecifiek en afhankelijk van de aarde van de werkzaamheden. De locaties worden tijdens de voorbereidingsfase door een terzake kundige tijdig in kaart gebracht en gemarkeerd.  
Deze bepaalt ook de uiteindelijke afstand die in acht moet worden genomen.



## Concept

Kenmerk R001-4601443ARY-mya-V09

---

- Planten
  - Groeiplaatsen van beschermde plantensoorten worden gemarkeerd en gespaard. Wanneer dat niet mogelijk is, worden de planten verplaatst naar een geschikte habitat in de buurt
  - De slagingskans van het verplaatsen van populaties van beschermde soorten is nogal variabel. Succes is sterk afhankelijk van de omstandigheden (grondwater, voedselrijkdom, zuurgraad en beheer) op de 'ontvangende' locatie. Daarom wordt voor de tabel 2- en 3- plantensoorten, die als gevolg van de werkzaamheden verloren dreigen te gaan, een vervangende habitat gecreëerd, waar de soort wordt geïntroduceerd door verplanting, verspreiden van maaisel of inzaai (met zaad dat afkomstig is van de populatie die verloren dreigt te gaan)
  - Het verplaatsen van beschermde planten en de keuze voor een nieuwe locatie, en het creëren van vervangend biotoop wordt uitgevoerd door, of onder begeleiding van, een terzake kundige

### 3.4.4 Aanlegwerkzaamheden

#### Definitie

Onder aanlegwerkzaamheden worden verstaan heiwerkzaamheden, bouwwerkzaamheden en de aanleg van toevoerwegen naar de bouwplaats. Slootdemping wordt als apart werk beschouwd (zie paragraaf 3.4.1).

#### Relevante soort(sgroep)en

In dit specifieke geval komen tabel 2-soorten van de groep *planten* en daarnaast *vogels* in aanmerking. Voor een beschrijving van de verwachte soorten per groep wordt verwezen naar hoofdstuk 2 en bijlage 7.

#### Zorgvuldig handelen

Planning: De werkzaamheden worden buiten het voortplantingsseizoen van vogels en bloeiperiode van planten uitgevoerd, in de periode september tot maart. Hierbij wordt in ieder geval onderstaande algemene werkwijze gehanteerd. Indien de in hoofdstuk 2 (en bijlage 7) genoemde tabel 2-soorten aanwezig zijn, wordt daarnaast ook betreffende soortsgroep specifieke werkwijze gehanteerd.

**Concept**Kenmerk R001-4601443ARY-mya-V09

---

Werkwijze:

- Algemeen
  - Buiten de periode september tot maart worden de werkzaamheden alleen dan uitgevoerd, wanneer uit een inventarisatie is gebleken dat geen beschermde soorten aanwezig zijn in het plangebied
- Vogels
  - Vestiging van broedende vogels wordt voorkomen door het plaatsen van wapperende linten op geschikte broedlocaties
  - Zogenaamde vaste verblijfplaatsen van vogels (nestlocaties als spechtengaten, roofvogelhorsten, kolonies van broedvogels, et cetera, zie bijlage 8) worden gehandhaafd wanneer uit veldonderzoek blijkt dat deze vermoedelijk of met zekerheid jaarlijks worden bewoond
  - Bij werkzaamheden die kunnen leiden tot verstoring van een vaste verblijfplaats wordt een afstand van tenminste 10 m in acht genomen; binnen deze straal tot de vaste verblijfplaats worden geen werkzaamheden uitgevoerd. De precieze afstand is echter soortspecifiek en afhankelijk van de aarde van de werkzaamheden. De locaties worden tijdens de voorbereidingsfase door een terzake kundige tijdig in kaart gebracht en gemarkeerd. Deze bepaalt ook de uiteindelijke afstand die in acht moet worden genomen
- Planten
  - Groeiplaatsen van beschermde plantensoorten worden gemarkeerd en gespaard. Wanneer dat niet mogelijk is, worden de planten verplaatst naar een geschikte habitat in de buurt. Dit gebeurt door of onder toezicht van een terzake kundige
  - De slagingskans van het verplaatsen van populaties van beschermde soorten is nogal variabel. Succes is sterk afhankelijk van de omstandigheden (grondwater, voedselrijkdom, zuurgraad en beheer) op de 'ontvangende' locatie. Daarom wordt voor de tabel 2- en 3- plantensoorten, die als gevolg van de werkzaamheden verloren dreigen te gaan, een vervangende habitat gecreëerd waar de soort wordt geïntroduceerd door verplanting, verspreiden van maaisel of inzaai (met zaad dat afkomstig is van de populatie die verloren dreigt te gaan)
  - Het verplaatsen van beschermde planten en de keuze voor een nieuwe locatie, en het creëren van vervangend biotoop wordt uitgevoerd door, of onder begeleiding van, een terzake kundige

**Concept**

Kenmerk R001-4601443ARY-mya-V09

---

---

## 4 Bestendig beheer en onderhoud

In dit hoofdstuk wordt voor verschillende handelingen weergegeven hoe verstoring of aantasting van tabel 2- of tabel 3-soorten en vogels *als gevolg van bestendig beheer en onderhoud* zoveel mogelijk kan worden voorkomen of geminimaliseerd. Dit zodat voldoende invulling wordt gegeven aan de duurzame instandhouding van populaties van beschermde soorten. Bij bestendig beheer en onderhoud zijn 2 fasen te herkennen: de voorbereidingsfase en de uitvoeringsfase (aanleg). Tijdens elk van deze fasen kan rekening worden gehouden met verstoring of aantasting van beschermde soorten; de fasen worden daarom apart behandeld.

### 4.1 Definitie

Onder bestendig beheer en onderhoud worden de volgende werkzaamheden (steeds gericht op behoud van de bestaande situatie) verstaan:

- Werkzaamheden in en rond watergangen (watergangen, oevers en kunstwerken als duikers en stuwen)
- Werkzaamheden aan en rond infrastructuur (bijvoorbeeld wegen, (weg)bermen)
- Werkzaamheden in het kader van natuurbeheer
- Werkzaamheden in het kader van landbouw of bosbouw

Wanneer de aard van de werkzaamheden verandert is niet langer sprake van bestendig beheer en onderhoud maar van een 'ruimtelijke ontwikkeling'; zie voor die gevallen hoofdstuk 3. Voorbeelden zijn de toepassing van nieuwe technieken of machines (afhankelijk van de impact), het uitbaggeren van dichtgegroeide wateren of het omvormen van grasland naar akkerland. Werkzaamheden die ook verband houden met het behoud van de bestaande situatie maar die niet zijn te rekenen tot een van de bovenstaande werkzaamheden worden behandeld bij de categorie 'bestendig gebruik' (hoofdstuk 5).

Voor gemeente Nieuwkoop betreft dit de volgende vormen van bestendig beheer en onderhoud:

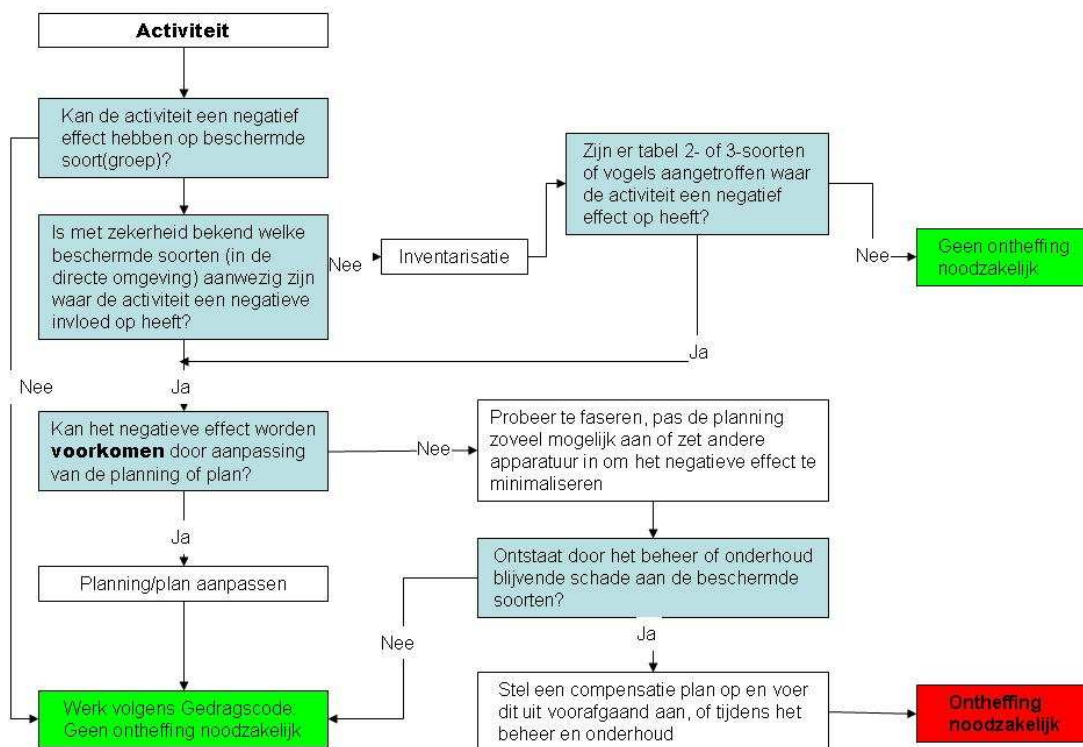
- Maaiwerkzaamheden
- Snoeiwerkzaamheden
- Kappen van beplantingen
- Slootonderhoud

## 4.2 Vrijstelling of ontheffing?

De vrijstelling voor werkzaamheden die verband houden met 'bestendig beheer en onderhoud' geldt voor:

- Artikel 8 tot en met 12 Ff-wet voor de soorten die genoemd worden in tabel 2. De tekst van deze artikelen is te vinden in het kader in hoofdstuk 1.2.3. In hoofdstuk 2 (en bijlage 7) is uitgewerkt welke tabel 2- en 3-soorten en welke bedreigde soorten broedvogels in de gemeente Nieuwkoop bekend zijn of worden verwacht
- Artikel 8 tot en met 12 Ff-wet voor de soorten die genoemd worden in tabel 3. De vrijstelling voor artikel 10 geldt voor deze soorten **niet** voor activiteiten die verband houden met bestendig beheer en onderhoud in de land- en bosbouw. Dat betekent dat voor het opzettelijk verontrusten van tabel 3-soorten en vogels bij zulke activiteiten een ontheffing van dit artikel moet worden aangevraagd voor de betreffende tabel 3-soorten en vogels. De ontheffingsaanvraag wordt 'uitgebreid getoetst'

In figuur 4.1 is samengevat welke stappen in het algemeen doorlopen moeten worden bij de voorbereiding van 'bestendig beheer en onderhoud'. Het gebruik van de Gedragscode wordt relevant als in het gebied beschermde tabel 2- en 3 soorten en vogels zijn aangetroffen.



Figuur 4.1 Stappenplan gedragscode bij 'bestendig beheer en onderhoud'

**Concept**Kenmerk R001-4601443ARY-mya-V09

---

Bij het uitvoeren van bestendig beheer en onderhoud dient 'zorgvuldig te worden gehandeld' en dient de zorgplicht te worden gerespecteerd (zie hoofdstuk 1).

In zowel de voorbereidingsfase als de uitvoeringfase kan het noodzakelijk zijn beschermde dieren en plantensoorten te verplaatsen. Let op, voor het vervoeren, verplaatsen en uitzetten van beschermde dier- en plantensoorten blijft een ontheffing benodigd van artikel 13 en 14.

Het vervoeren, verplaatsen en uitzetten van beschermde dier- en plantensoorten en vogels kan onderdeel vormen van compenserende maatregelen, en moet worden uitgevoerd door een terzake kundige. De vervangende habitats (compensatiemaatregelen) dienen zoveel mogelijk deel uit te maken van een aaneengesloten 'compensatiegebied' waar de schade van meerdere ingrepen wordt gecompenseerd. Deze gebieden worden verbonden met ecologische structuren in het buitengebied. De planologische veiligstelling van zo'n 'compensatiegebied' vindt plaats door vastlegging in het bestemmingsplan.

### **4.3 Voorbereiding**

Voordat de beheer- en onderhoudswerkzaamheden worden gestart is bekend in hoeverre sprake is van de aanwezigheid van 1 of meerdere soorten genoemd in hoofdstuk 2 (en bijlage 7). Ook moet er gehandeld worden conform het voor dit doel opgestelde werkprotocol. Dit ecologische werkprotocol dient op de locatie aanwezig te zijn, en de betrokken werknemers moeten op de hoogte zijn van de inhoud. Indien voor aanvang van de werkzaamheden onduidelijk is op welke locaties beschermde soorten aanwezig zijn, zal een inventarisatie worden uitgevoerd op tabel 2- en 3-soorten en broedvogels om de natuurwaarden inzichtelijk te maken. De locaties van eventuele vindplaatsen worden in een gebiedskaart verwerkt. De inventarisatie vindt plaats in het geschikte inventarisatie seizoen (zie verder paragraaf 3.3).

Als uiteindelijk bekend is in hoeverre sprake is van de aanwezigheid van 1 of meerdere soorten genoemd in hoofdstuk 2 (en bijlage 7), wordt aan de hand van het ecologische werkprotocol bepaald welke uitvoeringsperiode het meest geschikt is vanuit ecologisch oogpunt. Vervolgens wordt per type handeling bekeken hoe invulling kan worden gegeven aan 'zorgvuldig handelen'. Het markeren van verblijf- en groeiplaatsen in het veld dient door, of onder begeleiding van, een terzake kundige uitgevoerd te worden. In de volgende paragrafen is per handeling beschreven hoe schade aan beschermde soorten kan worden geminimaliseerd en op welke wijze de werkzaamheden plaats dienen te vinden.

## 4.4 Uitvoering

### 4.4.1 Maaiwerkzaamheden

#### Definitie

Het regelmatig maaien en al of niet afvoeren van maaisel (bijvoorbeeld ter plaatse van gazons, wegbermen en droge oevers). Met maaiwerkzaamheden wordt in deze paragraaf expliciet niet het maaien van watervegetatie in watergangen bedoeld.

#### Relevante soort(groep)en

Voor deze handeling worden hier de tabel 2- en 3-soorten en vogels behandeld waarvan landbodem (inclusief oever) onderdeel uit kan maken van hun habitat (*vogels, zoogdieren, reptielen, amfibieën en planten*, zie hoofdstuk 2 en bijlage7).

#### Zorgvuldig handelen

Planning: De werkzaamheden worden buiten het voortplantingsseizoen van vogels, zoogdieren (Noordse woelmuis), reptielen en amfibieën alsmede buiten de bloeiperiode van planten uitgevoerd, in de periode september tot maart. Hierbij wordt in ieder geval onderstaande algemene werkwijze gehanteerd. Indien de in hoofdstuk 2 (en bijlage 7) genoemde tabel 2- / 3-soorten aanwezig zijn, wordt daarnaast ook betreffende soortsgroep specifieke werkwijze gehanteerd.

#### Werkwijze:

- Algemeen
  - Buiten de periode september tot maart worden de werkzaamheden alleen dan uitgevoerd, wanneer uit een inventarisatie is gebleken dat geen beschermde soorten aanwezig zijn in het plangebied
  - Soorten waarbij sprake is van een winterslaap (zoogdieren, reptielen, amfibieën) worden weggevangen voordat de winterslaapperiode aanvangt. Deze worden verplaatst naar een geschikte habitat in de buurt. Om te voorkomen dat deze op korte termijn weer terugkeren naar de oorspronkelijke locatie, wordt door of onder toezicht van, een terzake kundige, maatregelen getroffen, bijvoorbeeld het plaatsen van schermen en dergelijke. Tijdens de winterslaapperiode mogen dieren niet verplaatst worden
  - Wanneer er nog een tweede keer gemaaid moet worden in de periode 1 april tot en met 1 oktober moet er 1 week tussen het maaien en de andere gerelateerde werkzaamheden (bijvoorbeeld grondwerk / boren) zitten, zodat dieren weg kunnen komen
  - Het maaien moet van binnen naar buiten gebeuren, zodat de aanwezige fauna kan ontsnappen, dat wil zeggen vanuit het centrum van perceel naar de buitenranden

**Concept**Kenmerk R001-4601443ARY-mya-V09

---

- Vogels
  - Vestiging van broedende vogels wordt voorkomen door het plaatsen van wapperende linten op geschikte broedlocaties
  - Zogenaamde vaste verblijfplaatsen van vogels (nestlocaties als spechtengaten, roofvogelhorsten, kolonies van broedvogels, et cetera, zie bijlage 8) worden gehandhaafd wanneer uit veldonderzoek blijkt dat deze vermoedelijk of met zekerheid jaarlijks worden bewoond
  - Bij werkzaamheden die kunnen leiden tot verstoring van een vaste verblijfplaats wordt een afstand van ten minste 10 m in acht genomen. De precieze afstand is echter soortspecifiek en afhankelijk van de aarde van de werkzaamheden. De locaties worden tijdens de voorbereidingsfase door een terzake kundige tijdig in kaart gebracht en gemarkeerd. Deze bepaalt ook de uiteindelijke afstand die in acht moet worden genomen
- Zoogdieren
  - Op locaties waar de aanwezigheid van de Noordse woelmuis bekend is blijft overjarig riet gehandhaafd
- Amfibieën
  - Bij maaien de maaibalk op 7 cm of hoger afstellen zodat eventuele aanwezige amfibieën niet worden geraakt. Niet klepelen
- Planten
  - Groeiplaatsen van beschermde plantensoorten worden gespaard. Wanneer dat niet mogelijk is, worden de planten verplaatst naar een geschikte habitat in de buurt
  - De slagingskans van het verplaatsen van populaties van beschermde soorten is nogal variabel. Succes is sterk afhankelijk van de omstandigheden (grondwater, voedselrijkdom, zuurgraad en beheer) op de 'ontvangende' locatie. Daarom wordt voor de tabel 2- en 3- plantensoorten die als gevolg van de werkzaamheden verloren dreigen te gaan, een vervangende habitat gecreëerd waar de soort wordt geïntroduceerd door verplanting, verspreiden van maaisel of inzaai (met zaad dat afkomstig is van de populatie die verloren dreigt te gaan)
  - Het maaisel wordt afgevoerd. Veel beschermde plantensoorten hebben een voorkeur voor relatief schrale standplaatsen met een betrekkelijk open vegetatie. Zulke plaatsen worden door het niet opruimen van maaisel bedreigd, omdat dit gelijk is aan een zekere organische bemesting door rottend maaisel. Hiervan profiteren soorten die gemakkelijk voedingsstoffen kunnen opnemen en snel kunnen groeien. Zulke plantensoorten zijn in Nederland doorgaans zeer algemeen en niet bedreigd. De beschermde plantensoorten zullen erdoor kunnen verdwijnen. Gazonbeheer zonder afvoer van maaisel en vooral klepelen zijn in dit verband zeer ongunstig voor beschermde plantensoorten
  - Het verplaatsen van beschermde planten en de keuze voor een nieuwe locatie, en het creëren van vervangend biotoop wordt uitgevoerd door, of onder begeleiding van, een terzake kundige



#### 4.4.2 Snoeiwerkzaamheden

##### Definitie

Het verwijderen van takken of uitlopers van struiken (heesters) of bomen met als doel deze een volgend jaar beter te laten groeien, in een bepaalde vorm te behouden of om paden en wegen voor veiligheid van weggebruikers in voldoende mate vrij te houden.

##### Relevante soort(sgroep)en

Voor deze handeling worden hier de tabel 2- en 3-soorten en vogels behandeld waarvan takken van struiken en bomen onderdeel uitmaken van hun habitat. Dit zijn met name *vogels* (zie bijlage 7).

##### Zorgvuldig handelen

Planning: De werkzaamheden worden buiten het voortplantingsseizoen van vogels uitgevoerd, in de periode september tot maart. Hierbij wordt in ieder geval onderstaande algemene werkwijze gehanteerd. Indien de in hoofdstuk 2 (en bijlage 7) genoemde tabel 2- / 3-soorten en vogels aanwezig zijn, wordt daarnaast ook betreffende soortsgroep specifieke werkwijze gehanteerd.

##### Werkwijze:

- *Algemeen*
  - Buiten de periode september tot maart worden de werkzaamheden alleen dan uitgevoerd, wanneer uit een inventarisatie is gebleken dat geen beschermde soorten aanwezig zijn in het plangebied
  - Takken- of bladhopen die kunnen dienen als overwinteringsplaats van bijvoorbeeld egels of als broedhoop van ringslangen worden niet verwijderd
  - Rotting van houtsnippers leidt tot een zekere organische bemesting, die kan leiden tot een sterke toename van stikstofminnende plantensoorten als Grote brandnetel, Ridderzuring en Fluitenkruid. Voor soorten als de Groenknolorchis en in mindere mate de Rietorchis en Brede orchis is versnipperen van snoeihout funest. Houtsnippers worden daarom afgevoerd
- *Vogels*
  - Vestiging van broedende vogels wordt voorkomen door het plaatsen van wapperende linten op geschikte broedlocaties
  - Zogenaamde vaste verblijfplaatsen van vogels (nestlocaties als spechtengaten, roofvogelhorsten, kolonies van broedvogels, et cetera) worden gehandhaafd wanneer uit veldonderzoek blijkt dat deze vermoedelijk of met zekerheid jaarlijks worden bewoond
  - Bij werkzaamheden die kunnen leiden tot verstoring van een vaste verblijfplaats wordt een afstand van ten minste 10 m in acht genomen; binnen deze straal tot de vaste verblijfplaats worden geen werkzaamheden uitgevoerd. De precieze afstand is echter soortspecifiek en afhankelijk van de aarde van de werkzaamheden. De locaties worden tijdens de voorbereidingsfase door een terzake kundige tijdig in kaart gebracht en gemarkeerd. Deze bepaalt ook de uiteindelijke afstand die in acht moet worden genomen

#### 4.4.3 Kappen van beplantingen

##### Definitie

Het verwijderen van struiken en bomen, met als doel paden en wegen voor veiligheid van weggebruikers in voldoende mate vrij te houden, of (in gemeentelijke bossen) met als doel houtoogst.

##### Relevante soort(s)groep(en)

Voor deze handeling worden hier de tabel 2- en 3-soorten en vogels behandeld waarvan struiken en bomen onderdeel uitmaken van hun habitat (*vogels* en *vleermuizen*, zie hoofdstuk 2).

##### Zorgvuldig handelen

Planning: De werkzaamheden worden buiten het voortplantingsseizoen van vogels en vleermuizen uitgevoerd, in de periode september tot maart. Hierbij wordt in ieder geval onderstaande algemene werkwijze gehanteerd. Indien de in hoofdstuk 2 (en bijlage 7) genoemde tabel 2- / 3-soorten en vogels aanwezig zijn, wordt daarnaast ook betreffende soortsgroep specifieke werkwijze gehanteerd.

##### Werkwijze:

- Algemeen
  - Buiten de periode september tot maart worden de werkzaamheden alleen dan uitgevoerd, wanneer uit een inventarisatie is gebleken dat geen beschermde soorten aanwezig zijn in het plangebied
  - Bij de werkzaamheden wordt zoveel mogelijk een fasering tijdens de uitvoering toegepast, hiermee wordt bedoeld dat in ruimtelijke zin niet alle beplanting wordt verwijderd
  - Rotting van hout(snipperen) leidt tot een zekere organische bemesting, die kan leiden tot een sterke toename van stikstofminnende plantensoorten als Grote brandnetel, Ridderzuring en Fluitenkruid. Voor soorten als de Groenknolorchis en in mindere mate de Rietorchis en Brede orchis is versnipperen van snoeihout funest. Houtsnippers worden daarom afgevoerd
  - Bij de afvoer van de gekapte beplantingen (wegslepen en dergelijke) wordt voorkomen dat beschermde tabel 2- en 3- plantensoorten worden beschadigd. Dit geldt tevens voor verblijfplaatsen van dieren

## Concept

Kenmerk R001-4601443ARY-mya-V09

---

- Vogels
  - Vestiging van broedende vogels wordt voorkomen door het plaatsen van wapperende linten op geschikte broedlocaties
  - Zogenaamde vaste verblijfplaatsen van vogels (nestlocaties als spechtengaten, roofvogelhorsten, kolonies van broedvogels, et cetera, zie bijlage 8) worden gehandhaafd wanneer uit veldonderzoek blijkt dat deze vermoedelijk of met zekerheid jaarlijks worden bewoond. Binnen een straal van 10 m worden evenmin bomen gekapt
  - Bij werkzaamheden die kunnen leiden tot verstoring van een vaste verblijfplaats wordt een afstand van ten minste 10 m in acht genomen; binnen deze straal tot de vaste verblijfplaats worden geen werkzaamheden uitgevoerd. De precieze afstand is echter soortspecifiek en afhankelijk van de aard van de werkzaamheden. De locaties worden tijdens de voorbereidingsfase door een terzake kundige tijdig in kaart gebracht en gemarkeerd. Deze bepaalt ook de uiteindelijke afstand die in acht moet worden genomen
- Zoogdieren (vleermuizen)
  - Bomen met bewoonde holten van vleermuizen worden niet gekapt, binnen een straal van 10 m worden evenmin bomen gekapt
  - Om vast te stellen welke functie de beplanting heeft voor vleermuizensoorten (allen tabel 3-soort), is het nodig om voor aanvang van de kapwerkzaamheden door inventarisaties helder te krijgen welke soorten in het gebied aanwezig zijn. Vervolgens wordt bepaald of beplanting als migratie- en vliegroute of foerageergebied fungeert, en daarmee als vaste rust- of verblijfplaats gekwalificeerd moet worden

### 4.4.4 Slootonderhoud

#### Definitie

Onder slootonderhoud vallen baggerwerkzaamheden en het schonen van sloten.

De baggerwerkzaamheden betreffen het reguliere, vijf- à tienjaarlijkse onderhoud van watergangen waarbij nadrukkelijk *geen* sprake is van achterstallig onderhoud. Als voorbeeld van achterstallig onderhoud kan de herprofilering van waterlopen worden genoemd. Er is sprake van achterstallig onderhoud wanneer:

- De werkzaamheden niet plaatsvinden in een reguliere cyclus
- Het een relatief forse ingreep betreft met een duidelijk fysieke invloed op de omgeving
- Sprake is van een substantiële wijziging in de omstandigheden waarbij de habitat veranderd

Het schonen van sloten betreft, naast maai- en snoeiwerkzaamheden op zowel droge als natte oever, ook het verwijderen van watervegetatie.

**Concept**Kenmerk R001-4601443ARY-mya-V09

---

De te volgen werkwijze voor herprofilen van watergangen in het kader van slootonderhoud, is identiek aan de beschreven werkwijze met betrekking tot herprofilering en waterbodemsanering in het kader van ruimtelijke ontwikkelingen. Voor een volledige beschrijving van de te volgen werkwijze wordt verwezen naar het stappenplan in paragraaf 3.4.1.

**Relevante soort(sgroep)en**

Voor deze specifieke handeling worden hier de tabel 2- en 3-soorten en vogels behandeld waarvan watergangen (inclusief oever) onderdeel uitmaken van hun habitat (*vogels, zoogdieren, reptielen, amfibieën, vissen, ongewervelden en planten*, zie hoofdstuk 2).

**Zorgvuldig handelen**

Planning: De werkzaamheden worden buiten het voortplantingsseizoen van vogels, zoogdieren, reptielen, amfibieën, vissen, ongewervelden en planten uitgevoerd, in de periode september tot maart. Voor uitvoering van werkzaamheden moet de watertemperatuur tussen de 8 en 20 graden celsius zijn. Hierbij wordt in ieder geval onderstaande algemene werkwijze gehanteerd. Indien de in hoofdstuk 2 (en bijlage 7) genoemde tabel 2 / 3-soorten en vogels aanwezig zijn, wordt daarnaast ook betreffende soortsgroep specifieke werkwijze gehanteerd.

Werkwijze:

- Algemeen
  - Buiten de periode september tot maart worden de werkzaamheden alleen dan uitgevoerd, wanneer uit een inventarisatie is gebleken dat geen beschermde soorten aanwezig zijn in en langs de watergang
  - Bij de werkzaamheden wordt zoveel mogelijk een fasering tijdens de uitvoering toegepast, hiermee wordt bedoeld dat in ruimtelijke zin in bepaalde gedeelten van de sloot werkzaamheden worden verricht
  - Bij baggerwerkzaamheden wordt bij voorkeur gebruik gemaakt van een zuiger in plaats van een kraan
  - Bij gebruik van een kraan wordt het waterbodem materiaal, de waterplanten en oevervegetatie nog enige tijd (twee dagen) langs de oevers van een water achtergelaten om eventueel meegeschepte organismen de kans te geven terug te kruipen in het water
  - De op de kant gebrachte bagger moet binnen 2 uur door een terzake kundig worden geïnspecteerd op de aanwezigheid van onder andere vissen en amfibieën. Niet alleen beschermde tabel 2- en 3-soorten en vogels, maar ook de overige soorten (zie zorgplicht Ff-wet, artikel 2), die uit voorzorg kunnen worden gespaard, moeten worden teruggezet. Dit moet gebeuren op een locatie die buiten de invloedssfeer van de werkzaamheden valt.
  - (gedeelten van de) watervegetaties worden zoveel mogelijk gehandhaafd, met name bij Krabbescheer wordt een handhaafnorm van 50 % gehanteerd

## Concept

Kenmerk R001-4601443ARY-mya-V09

---

- Soorten waarbij sprake is van een winterslaap (zoogdieren, reptielen, amfibieën) worden weggevangen voordat de winterslaapperiode aanvangt. Deze worden verplaatst naar een geschikte habitat in de buurt. Om te voorkomen dat deze op korte termijn weer terugkeren naar de oorspronkelijke locatie, wordt door, of onder toezicht van, een terzake kundige, maatregelen getroffen, bijvoorbeeld het plaatsen van schermen en dergelijke. Tijdens de winterslaapperiode mogen dieren niet verplaatst worden
- Vogels
  - Vestiging van broedende vogels wordt voorkomen door het plaatsen van wapperende linten op geschikte broedlocaties
  - Zogenaamde vaste verblijfplaatsen van vogels (nestlocaties als spechtengaten, roofvogelhorsten, kolonies van broedvogels, et cetera, zie bijlage 8) worden gehandhaafd wanneer uit veldonderzoek blijkt dat deze vermoedelijk of met zekerheid jaarlijks worden bewoond. Binnen een straal van 10 m worden evenmin bomen gekapt
  - Bij werkzaamheden die kunnen leiden tot verstoring van een vaste verblijfplaats wordt een afstand van ten minste 10 m in acht genomen; binnen deze straal tot de vaste verblijfplaats worden geen werkzaamheden uitgevoerd. De precieze afstand is echter soortspecifiek en afhankelijk van de aard van de werkzaamheden. De locaties worden tijdens de voorbereidingsfase door een terzake kundige tijdig in kaart gebracht en gemarkeerd. Deze bepaalt ook de uiteindelijke afstand die in acht moet worden genomen
  - Fysieke aantasting van broedplaatsen wordt voorkomen. Dit kan bijvoorbeeld door om de rietzones heen te baggeren, of door te voorkomen dat bij de aanleg van overslaglocaties struweel wordt aangetast
- Zoogdieren
  - Indien een watergang veelvuldig wordt gebruikt door vleermuizen als vliegroute / jachtgebied, vindt de uitvoering niet tussen zonsondergang en zonsopgang plaats. Als dit niet mogelijk is gaat de voorkeur uit naar de periode waarin ze niet actief zijn: november tot maart
  - Op locaties waar de aanwezigheid van de Noordse woelmuis bekend is blijft overjarig riet gehandhaafd
- Reptielen
  - Bij baggeren vanaf de kant wordt er specifiek gelet op ei-afzetlocaties zoals mosplakkaten, vermolmde boomstobben en mest- of composthopen. Deze worden gehandhaafd
- Amfibieën
  - In het water of poel blijft ieder jaar een deel ongemoeid zodat de aanwezige amfibieën zich daar veilig kunnen terugtrekken. Na enkele jaren ontstaan zones van verschillende leeftijd en ontwikkelingsstadia, hetgeen de algemene soortendiversiteit ten goede komt. Mits telkens een deel van de vegetatie in de poel aanwezig blijft, is steeds voldoende "basismateriaal" voorhanden om het geruimde deel van de poel weer voldoende snel te koloniseren. Verwezen wordt naar het stappenplan in het kader in paragraaf 3.4.1

**Concept**Kenmerk R001-4601443ARY-mya-V09

---

- Vissen
  - De werkrichting is in de richting van een aaneengesloten watergang waarmee de watergang in verbinding staat, zodat achtergebleven vissen kunnen ontsnappen
- Planten
  - In het late najaar / winter zakken de krabbescheerplanten naar de bodem; het effect van het baggeren zal tijdens deze periode minder impact hebben op deze soort (en Groene glazenmaker)
  - Groeiplaatsen van beschermde plantensoorten worden gespaard. Wanneer dat niet mogelijk is, worden de planten verplaatst naar een geschikte habitat in de buurt
  - De slagingskans van het verplaatsen van populaties van beschermde soorten is nogal variabel. Succes is sterk afhankelijk van de omstandigheden (grondwater, voedselrijkdom, zuurgraad en beheer) op de 'ontvangende' locatie. Daarom wordt voor de tabel 2- en 3- plantensoorten, die als gevolg van de werkzaamheden verloren dreigen te gaan, een vervangende habitat gecreëerd waar de soort wordt geïntroduceerd door verplanting, verspreiden van maaisel of inzaai (met zaad dat afkomstig is van de populatie die verloren dreigt te gaan)
  - Het maaisel wordt afgevoerd. Veel beschermde plantensoorten hebben een voorkeur voor relatief schrale standplaatsen met een betrekkelijk open vegetatie. Zulke plaatsen worden door het niet opruimen van maaisel bedreigd, omdat dit gelijk is aan een zekere organische bemesting door rottend maaisel. Hiervan profiteren soorten die gemakkelijk voedingsstoffen kunnen opnemen en snel kunnen groeien. Zulke plantensoorten zijn in Nederland doorgaans zeer algemeen en niet bedreigd. De beschermde plantensoorten zullen erdoor kunnen verdwijnen. Gazonbeheer zonder afvoer van maaisel en vooral klepelen zijn in dit verband zeer ongunstig voor beschermde plantensoorten
  - Het verplaatsen van beschermde planten en de keuze voor een nieuwe locatie, en het creëren van vervangend biotoop wordt uitgevoerd door, of onder begeleiding van, een terzake kundige

**Concept**

Kenmerk R001-4601443ARY-mya-V09

---

## 5 Bestendig gebruik

In dit hoofdstuk wordt voor verschillende handelingen weergegeven hoe verstoring of aantasting van tabel 2- of tabel 3-soorten en vogels *als gevolg van bestendig gebruik* zoveel mogelijk kan worden voorkomen of geminimaliseerd. Dit zodat voldoende invulling wordt gegeven aan de duurzame instandhouding van populaties van beschermde soorten. Bij bestendig gebruik zijn 2 fasen te herkennen: de voorbereidingsfase en de uitvoering (aanleg). Tijdens elk van deze fasen kan rekening worden gehouden met verstoring of aantasting van beschermde soorten; de fasen worden daarom apart behandeld.

### 5.1 Definitie

Onder 'bestendig gebruik' worden uiteenlopende, jaarlijks op dezelfde wijze terugkerende activiteiten verstaan die samenhangen met de landschappelijke kwaliteit van een gebied, en die daarin zijn ingepast (steeds gericht op behoud van de bestaande situatie).

Voorbeelden van bestendig gebruik voor de gemeente Nieuwkoop, zijn:

- (Instandhouding van) gemeentelijke recreatiegebieden
- Evenementen op daarvoor bestemde terreinen
- Werkzaamheden in het kader van beheer en onderhoud die niet kunnen worden gerekend tot de werkzaamheden die in paragraaf 4.1 worden genoemd (bijvoorbeeld onkruidbestrijding, onderhoud verhardingen, zwerfvuil ruimen, straatreiniging et cetera)
- Honden uitlaten op daarvoor bestemde plaatsen

Wanneer de activiteiten veranderen, bijvoorbeeld in frequentie, in omvang of intensiteit, dan is niet langer sprake van 'bestendig gebruik'. Essentieel is daarbij de mate waarin een bepaalde activiteit is toegelaten door het vigerende bestemmingsplan. Wanneer een zodanige wijziging van de activiteit plaatsvindt dat hiervoor een wijziging of een vrijstelling van het bestemmingsplan noodzakelijk is dan is niet langer sprake van 'bestendig gebruik'.

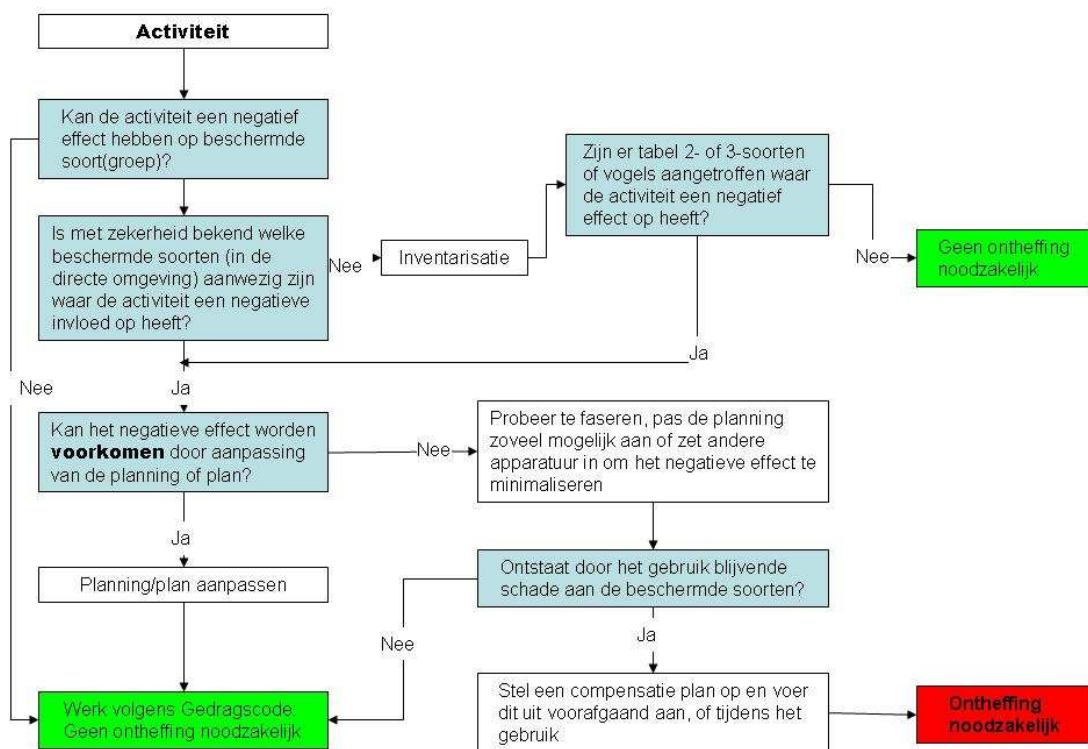
### 5.2 Vrijstelling of ontheffing?

De vrijstelling voor werkzaamheden die verband houden met 'bestendig gebruik' geldt voor:

- Artikel 8 tot en met 12 Ff-wet voor de soorten die genoemd worden in tabel 2 en vogels. De tekst van deze artikelen is te vinden in het kader in hoofdstuk 1.2.3. In hoofdstuk 2 (en bijlage 7) is uitgewerkt welke tabel 2-soorten en welke bedreigde soorten broedvogels in de gemeente Nieuwkoop bekend zijn of worden verwacht
- Artikel 8, 9, 11 en 12 Ff-wet voor de soorten die genoemd worden in tabel 3. De vrijstelling voor artikel 10 (dat artikel beschrijft het opzettelijk verontrusten van beschermde diersoorten) geldt voor deze soorten dus expliciet **niet**



In figuur 5.1 is samengevat welke stappen in het algemeen doorlopen moeten worden bij de voorbereiding van 'bestendig gebruik'. Het gebruik van de Gedragscode wordt relevant als in het gebied beschermde tabel 2- en 3- soorten en vogels zijn aangetroffen. Bij het uitvoeren van bestendig gebruik dient 'zorgvuldig te worden gehandeld' en dient de zorgplicht te worden gerespecteerd (zie hoofdstuk 1).



Figuur 5.1 Stappenplan gedragscode bij 'bestendig gebruik'

### 5.3 Voorbereiding

Voordat voor een locatie een bepaalde handeling wordt toegewezen (bestendige gebruik) dient bekend te zijn in hoeverre er sprake is van de aanwezigheid van 1 of meerdere soorten zoals genoemd in hoofdstuk 2 (en bijlage 7). Ook moet er gehandeld worden conform het voor dit doel opgestelde werkprotocol. Dit ecologische werkprotocol dient op de locatie aanwezig te zijn, en de betrokken werknemers moeten op de hoogte zijn van de inhoud.

Indien voor aanvang nog onduidelijk is op welke locaties beschermde soorten aanwezig zijn, zal een inventarisatie op tabel 2- en 3-soorten en (broed)vogels worden uitgevoerd, om de natuurwaarden inzichtelijk te maken. De locaties van eventuele vindplaatsen worden in een gebiedskaart verwerkt. De inventarisatie vindt plaats in het geschikte inventarisatie seizoen (zie paragraaf 3.3).

Als uiteindelijk bekend is in hoeverre er sprake is van de aanwezigheid van 1 of meerdere beschermde soorten wordt aan de hand van het ecologische werkprotocol bepaald hoe wordt omgegaan met betreffende locaties. Vervolgens wordt per type handeling bekeken hoe invulling kan worden gegeven aan 'zorgvuldig handelen'. Het markeren van verblijf- en groeiplaatsen in het veld dient door, of onder begeleiding van, een terzake kundige uitgevoerd te worden. In onderstaande paragrafen is per handeling beschreven hoe schade aan beschermde soorten kan worden voorkomen en op welke wijze de werkzaamheden/ gebruiksfuncties (handelingen) plaats dienen te vinden.

### 5.4 Uitvoering

#### 5.4.1 Gemeentelijke recreatiegebieden

##### Definitie

Onder recreatiegebieden worden verstaan: terreinen gericht op verblijfsrecreatie waaronder jachthavens, recreatieparken en campings.

##### Relevante soort(sgroep)en

In dit specifieke geval komen tabel 2- / 3-soorten van de groep *planten, vleermuizen en vissen* en *vogels* in aanmerking. Voor een beschrijving van de verwachte soorten per groep wordt verwezen naar hoofdstuk 2 en bijlage 7.

##### Zorgvuldig handelen

- Ter plaatse van habitats van bijzondere beschermde soorten in de nabijheid van recreatiegebieden, wordt ervoor gezorgd dat toetreding van mens of huisdier niet plaats vindt. Dit kan door bijvoorbeeld afrastering te plaatsen en onderhouden
- Verlichting wordt niet uitgebreid. Daar waar verlichtingsbronnen aanwezig zijn nabij gebieden die belangrijk zijn voor vleermuizen: bestaande armaturen vervangen door naar beneden stralende verlichtingsbronnen

#### 5.4.2 Evenementen op daarvoor bestemde terreinen

##### Definitie

Onder een evenement wordt verstaan: Alle publieksgerichte buitenactiviteiten die worden georganiseerd ten behoeve van een relatief groot aantal bezoekers, waarvan een deel van buiten de regio afkomstig is, en die plaatsvinden in de openbare ruimte, die (geluids)hinder kunnen veroorzaken en waarvoor gemeentelijke vergunningen en / of ontheffingen nodig zijn.

Deze evenementen vinden regelmatig (bijvoorbeeld jaarlijks) plaats. Er is dus enige mate van acceptatie bij de aanwezige soorten.

##### Relevante soort(sgroep)en

In dit specifieke geval komen tabel 2- / 3-soorten van de groep *planten en vleermuizen* en vogels in aanmerking. Voor een beschrijving van de verwachte soorten per groep wordt verwezen naar hoofdstuk 2 en bijlage 7.

##### Zorgvuldig handelen

- Vestiging van broedende vogels *op het terrein* wordt voorkomen door het plaatsen van wapperende linten op geschikte broedlocaties
- Wanneer *op het terrein* broedende vogels aanwezig zijn zullen geen evenementen plaatsvinden tijdens het broedseizoen. Deze loopt van medio maart en medio juli, maar is tevens soort- en situatieafhankelijk. Ook buiten deze periode zijn broedende vogels beschermd
- Evenementen met hoog geluidsniveau (concerten en dergelijke) worden niet georganiseerd ten tijde van het broedseizoen, wanneer in de directe omgeving broedvogelsoorten aanwezig zijn
- Als sprake is van de aanwezigheid van kolonies van vleermuizen in de directe nabijheid van het evenemententerrein, dan wordt in de periode maart-november (vliegperiode van vleermuizen) na zonsondergang geen gebruik gemaakt van sterke verlichtingsbronnen en wordt geen gebruik gemaakt van versterkt geluid
- Per evenement moet een terzake kundige beoordelen of er wel of geen sprake is van een wezenlijk effect, en adviseert deze met betrekking op de te nemen maatregelen

#### 5.4.3 Honden uitlaten op daarvoor bestemde terreinen

##### Definitie

Terreinen waar, conform het vigerende gemeentelijke beleid, het loslopen en uitlaten van honden toegestaan is zonder dat de plicht voor de hondeigenaar bestaat om de uitwerpselen op te ruimen.

##### Relevante soort(sgroep)en

In dit specifieke geval komen soorten van de groep *vogels* in aanmerking. Voor een beschrijving van de verwachte soorten per groep wordt verwezen naar hoofdstuk 2 en bijlage 7.

Concept

Kenmerk R001-4601443ARY-mya-V09

---

### **Zorgvuldig handelen**

- Tijdens het broedseizoen worden de nabijgelegen terreinen met op de grond broedende vogels afgezet zodat de locaties niet toegankelijk zijn voor honden. Deze afzetting gebeurt door of onder toezicht van een terzake kundige.

**Concept**

Kenmerk R001-4601443ARY-mya-V09

---

## 6 Toepassing en implementatie

Het naleven van deze gedragscode binnen de gemeente Nieuwkoop is verplicht wanneer de gemeente gebruik wil maken van de vrijstelling bij ruimtelijke ontwikkelingen (tabel 2-soorten) of bij bestendig beheer en onderhoud en bestendig gebruik (tabel 2- en 3-soorten en vogels). Ten behoeve van een effectieve toepassing van de gedragscode worden onderstaand nog een aantal aanbevelingen gedaan, alsmede ten behoeve van de implementatie ervan binnen de gemeente Nieuwkoop.

### 6.1 Toepassing

#### 6.1.1 Ecologisch werkprotocol

Er moet gehandeld worden conform het voor dit doel opgestelde werkprotocol. Dit ecologische werkprotocol dient op de locatie waar de werkzaamheden plaatsvinden aanwezig te zijn, en de betrokken werknemers moeten op de hoogte zijn van de inhoud.

#### 6.1.2 Afsprakenformulier

De Gedragscode dient bij alle ruimtelijke ontwikkelingen en elke vorm van bestendig beheer en onderhoud en bestendig gebruik te worden gevolgd. Ook door de projectontwikkelaars en aannemers, die in opdracht van de gemeente de ruimtelijke ingrepen en werkzaamheden uitvoeren. Teneinde de toepassing van de gedragscode effectief te maken, moet er voor worden gezorgd dat de gedragscode bekend is bij alle werknemers die met de ruimtelijke ingrepen en werkzaamheden te maken hebben. Hiervoor is een afsprakenformulier ontwikkeld voor aannemers of uitvoerders. In dit afsprakenformulier legt de initiatiefnemer afspraken met de aannemer met betrekking tot 'zorgvuldig werken' vast. Het afsprakenformulier is opgenomen in bijlage 6.

#### 6.1.3 Toezicht en handhaving

Tijdens de uitvoeringsfase van de ruimtelijke ingrepen en werkzaamheden wordt door een terzake deskundige toezicht gehouden op de juiste toepassing van de gedragsregel 'zorgvuldig handelen'. Omdat hierbij relevante kennis van soorten noodzakelijk is, is steekproefsgewijs toezicht houden onvoldoende.

Met een 'ter zake kundige' wordt een deskundige bedoeld met aantoonbare kennis en ervaring op het gebied van soortspecifieke ecologie. Deze deskundige:

- Heeft een HBO- of universitaire opleiding met als zwaartepunt ecologie genoten
- Is werkzaam voor een ecologisch adviesbureau
- Zet zich aantoonbaar actief in op het gebied van soortbescherming en/of
- Is aangesloten bij de daarvoor in Nederland bestaande organisaties zoals Ravon, Sovon, Vogelbescherming Nederland, Floron, Vlinderstichting, Natuurhistorisch Genootschap, de VZZ, de KNNV, NJN, IVN, EIS Nederland, Stone, SBB, Natuurmonumenten, De Landschappen en St. Beheer Natuur en Landelijk gebied et cetera

Aan 1 of een combinatie van bovenstaande voorwaarden moet zijn voldaan, om de deskundige als 'ter zake kundig' te kunnen kwalificeren. De initiatiefnemer is te allen tijde (eind)verantwoordelijk voor het volgen van de gedragscode, dus ook voor de kwaliteit van de uitgevoerde veldonderzoeken en voor de gevolgde procedure. Overtredingen of tekortkomingen zullen overigens niet altijd opzettelijk zijn ontstaan. Het verdient de voorkeur om, voordat de AID wordt ingeschakeld, eerst te streven naar een minnelijke oplossing.

#### **6.1.4 Archivering en opslag**

Het door de aannemer of uitvoerder en projectverantwoordelijke ondertekende afsprakenformulier dient samen met het ingevulde waarnemingsformulier centraal te worden opgeslagen. Binnen de gemeente Nieuwkoop is hiervoor het centrale archief beschikbaar. De formulieren dienen tezamen met het project op te worden opgeslagen, zodat achteraf kan worden nagegaan of en hoe met een gedragscode is gewerkt.

#### **6.1.5 Onvoorziene natuurwaarden**

Tijdens voorbereiding of uitvoering van werkzaamheden kan het voorkomen dat onverwacht beschermde natuurwaarden (tabel 2- en 3-soorten en broedvogels) opduiken. In dat geval zal óf een ontheffing moeten worden verkregen van de Flora- en faunawet voor deze soorten, óf gelden de maatregelen genoemd in hoofdstuk 3, 4 en 5 in het kader van zorgvuldig handelen. Hierdoor kan het bijvoorbeeld voorkomen dat geen werkzaamheden mogen plaatsvinden voor zover deze zijn gepland binnen het voortplantingsseizoen van de aangetroffen soorten. Indien dergelijke maatregelen (planningtechnisch) niet mogelijk zijn, zullen de betreffende soorten (voor zover het tabel 2-soorten betreft) worden verplaatst naar geschikte biotopen die niet op korte termijn worden beïnvloed (zie werkzaamheden paragraaf 3.4). De verplaatsing wordt begeleid door een deskundige op het gebied van de soort. Wanneer de aanwijzingen van deze persoon nauwgezet worden gevolgd dan is hiervoor geen ontheffing van de Flora- en faunawet noodzakelijk. Wanneer het echter tabel 3-soorten betreft en aantasting onvermijdelijk is, zal een ontheffing moeten worden verkregen van de Flora- en faunawet. Om deze ontheffing zo spoedig mogelijk te verkrijgen (om verdere vertraging van de ruimtelijke ontwikkelingen te voorkomen), zal contact worden opgenomen met het Ministerie van LNV via Dienst Regelingen. De biotopen zullen tot die tijd worden gemarkeerd zodat ze niet worden aangetast.

## **6.2 Implementatie**

### **6.2.1 Kennispeil binnen de gemeente Nieuwkoop**

De vrijstelling geldt uiteraard alleen wanneer de organisatie waarvan de initiatiefnemer deel uitmaakt ook daadwerkelijk de gedragscode volgt. Daarvoor dient de organisatie dus op de hoogte te worden gebracht van de inhoud van de gedragscode en de (mogelijke) gevolgen daarvan voor de voorbereiding of uitvoering van ruimtelijke ontwikkelingen. Bovendien moet ervoor worden gezorgd dat veranderingen voor de dagelijkse praktijk, die het gevolg zijn van de snel veranderende wet- en regelgeving op het gebied van soorten- en gebiedsbescherming, ook bekend worden gemaakt binnen de organisatie van de initiatiefnemer.

Dit kan door het houden van een cursus voor de gemeentelijke organisatie, waarin de essentie van de gedragscode en de consequenties ervan (veldinventarisatie, aanvragen ontheffing of juist niet, eventuele wijzigingen in regelgeving) uiteen worden gezet. Bij grote veranderingen in wet- en regelgeving met belangrijke implicaties voor de medewerkers van de organisatie waarvan de initiatiefnemer deel uitmaakt kan desgewenst een opriscursus worden gevolgd.

### **6.2.2 Jaarlijkse toetsing gemeentelijke initiatieven**

Teneinde (de implementatie van) de gedragscode effectief te houden, wordt ook aanbevolen om aan het begin van elk jaar een inventarisatie uit te voeren van alle initiatieven die (mogelijk) gevolgen kunnen hebben voor beschermde dier- en plantensoorten. Dit kan uitgevoerd worden door een terzake kundig medewerk(st)er van de gemeente. De toetsing aan de natuurwetgeving kan vervolgens in zijn geheel worden uitbesteed of desgewenst intern worden uitgevoerd. Onderdeel daarvan kan een 'spreekuur' zijn, waarbij projectleiders van initiatieven in contact worden gebracht met een deskundige op het gebied van natuurwet- en regelgeving en door hem / haar op de hoogte worden gebracht van de consequenties van de regels voor het initiatief, voorafgaand aan het initiatief.

### **6.2.3 Geldigheid gegevens**

Voor de soortgroep vleermuizen geldt een periode van 3 jaar na inventarisatie, waarbinnen de onderzoekgegevens nog geldig zijn. Voor de overige soortgroepen is dit 5 jaar. Is deze periode langer, dan is de actualiteit van de gegevens onvoldoende om hier nog conclusies aan te kunnen verbinden.



**Concept**

Kenmerk R001-4601443ARY-mya-V09

---

## 7 Nazorg

**Om deze gedragscode in het kader van de Flora- en faunawet ook in de toekomst te kunnen blijven gebruiken, is het van belang om deze gedragscode te actualiseren aan vigerende wet- en regelgeving. Tevens dient de soortenlijst geregeld te actualiseren. Onderstaand wordt hierop ingegaan.**

### 7.1 Actualisatie aan vigerende wet- en regelgeving

De bescherming van dier- en plantensoorten en van natuurgebieden in Nederland wordt momenteel gekenmerkt door snelle veranderingen. Die veranderingen kunnen in bepaalde gevallen ook gevolgen hebben voor de gedragscode en de daarin beschreven handelingen ('zorgvuldig handelen') die ertoe leiden dat schade aan beschermde soorten minimaal blijft en / of elders wordt gecompenseerd. Het is van groot belang dat steeds volgens de meest recente wet- en regelgeving wordt gewerkt, om zodoende niet te worden geconfronteerd met de gevolgen van recent beschermde soorten of aanscherpingen van regelgeving, bijvoorbeeld als gevolg van jurisprudentie.

Zolang de wet- en regelgeving nog zo snel verandert (in elk geval tot en met 2007) is het jaarlijks verifiëren en zonodig actualiseren van de gedragscode in onze ogen noodzakelijk. De Gemeente Nieuwkoop zorgt ervoor, in overleg met het ministerie van LNV, dat de meest actuele versie van de gedragscodes beschikbaar is.

### 7.2 Actualisatie van soortenlijst

De kennis van de verspreiding van dier- en plantensoorten berust steeds op momentopnamen. Op een bepaald moment of in een bepaalde periode wordt onderzoek gedaan naar het voorkomen van (bijvoorbeeld beschermde of bedreigde) dier- en plantensoorten. Het is niet mogelijk tijdens zulke onderzoeken ook echt te garanderen dat alle relevante soorten worden gevonden. Dat heeft bijvoorbeeld te maken met het feit dat niet elke soort even gemakkelijk kan worden gevonden tijdens veldonderzoek maar ook vanwege het feit dat niet elke soort elk jaar wordt aangetroffen. Een andere factor die van belang is zijn de steeds optredende veranderingen in de verspreiding van dier- en plantensoorten. Door allerlei oorzaken kan het verspreidingsgebied van soorten kleiner of juist groter worden; denk aan de gevolgen van klimaatverandering of aan grootschalige veranderingen in de waterkwaliteit, zoals in het rivierengebied. En ten slotte is de soortenlijst in deze gedragscode gebaseerd op de combinatie van gegevens uit diverse verspreidingsatlassen én de kennis van de habitats waarvoor de soorten een voorkeur hebben. Sommige soorten hebben de neiging te veranderen van habitateisen, waardoor ze bijvoorbeeld ook gebruik gaan maken van tot dan toe onbekende habitats. Dit kan het gevolg zijn van concurrentie met andere soorten, waardoor de soort uit zijn favoriete habitat wordt verdrongen naar een zogenaamd refugium of toevluchtsoord. In deze gedragscode (zie hoofdstuk 2 (en bijlage 7) ) worden de (in de tabellen 2 en 3 vermelde) beschermde soorten en vogels opgenoemd die op het grondgebied van de gemeente Nieuwkoop kunnen worden verwacht.

Gezien de bovenstaande redenen is het noodzakelijk de soortenlijst periodiek, bij voorkeur eens per 3 jaar, door een ecologisch adviesbureau te controleren en zonodig aan te passen op basis van nieuwe verspreidingsgegevens. Hiervoor kunnen verschillende bronnen geraadpleegd worden: natuurverenigingen, PGO's en terreinbeherende organisaties. De meerwaarde voor het benaderen van deze organisaties is vooral het gevoel van waardering voor hun activiteiten en de mogelijkheid dat er 'iets met de verzamelde gegevens wordt gedaan'. Onderstaand wordt ingegaan op de verschillende organisaties.

### **7.2.1 Natuurverenigingen**

In veel gemeenten zijn natuurverenigingen actief. Voorbeelden daarvan zijn afdelingen van de Koninklijke Nederlandse Natuurhistorische Vereniging (KNNV), IVN Nederland (Instituut voor Natuur- en Milieueducatie) of lokale Natuur- en Vogelwachten. Voor jongeren zijn er eveneens enkele verenigingen, met name de Nederlandse Jeugdbond voor Natuurstudie (NJV) en de Jeugdbond voor Natuurstudie en Milieubescherming (JNM). Voor al deze verenigingen geldt dat ten minste een deel van de leden over een vaak uitgebreide kennis van de natuur beschikt. De kennis van de leden is vaak beperkt tot enkele taxonomische groepen (diergroepen of planten bijvoorbeeld). Slechts enkele verenigingen (en daarvan doorgaans niet alle afdelingen) beschikken over grondige kennis van het gehele spectrum, dat wil zeggen alle hier relevante diergroepen én (hogere) planten. De kans daarop is het grootst bij KNNV en NVJ, maar ook in de andere organisaties is grondige kennis zeker niet zeldzaam. Overigens zijn de door deze organisaties verzamelde gegevens veelal niet door deskundigen, zoals de PGO's (zie hieronder) gecontroleerd.

### **7.2.2 PGO's**

Er zijn ook verenigingen die zich specifiek richten op een bepaalde diergroep of op hogere planten. Van deze 'Particuliere Gegevensbeherende Organisaties' (PGO's) zijn de Vlinderstichting, Sovon, Ravon en Floron enkele voorbeelden. 12 PGO's hebben zich verenigd in de Vereniging Onderzoek Flora en Fauna (VOFF). Elke PGO organiseert jaarlijks excursies, weekenden, lezingen en dergelijke. Het accent verschilt enigszins per PGO en de diergroep (of planten) die door die PGO worden onderzocht. De PGO's hebben samen met het Ministerie van Landbouw, Natuur en Voedselkwaliteit het Natuurloket opgezet, een internetsite waarop is te vinden door welke PGO welke gegevens (per vierkante kilometer) zijn verzameld en hoeveel beschermde of bedreigde soorten daarbij zijn gevonden. Meer gedetailleerde informatie is op aanvraag tegen vergoeding bij het Natuurloket verkrijgbaar.

Het Natuurloket raadpleegt daartoe de aangesloten PGO's volgens een vast protocol. Het is recent ook mogelijk geworden abonnementen af te sluiten op de door een PGO beheerde gegevens van een gebied, in dat geval een gemeente. De Gemeente verzekert zich hierdoor van relatief recente en kwalitatief goede gegevens. Gegevens van de PGO's zijn 5 jaar geldig, met uitzondering van de gegevens voor vleermuizen; hiervoor geldt een geldigheidstermijn van 3 jaar.

Concept

Kenmerk R001-4601443ARY-mya-V09

---

### **7.2.3 Terreinbeherende organisaties**

Naast deze organisaties, waarin vaak tal van vrijwilligers actief zijn, zijn er ook terreinbeherende organisaties, zoals Staatsbosbeheer, Provinciale landschappen en Vereniging Natuurmonumenten. Bij elk van deze organisaties worden de laatste jaren vele excursies en andere activiteiten georganiseerd, met als achterliggende doelen de waardering voor de door de organisatie beheerde natuur- en landschapswaarden (en daarmee impliciet het ledenbestand) te vergroten.

**Concept**

Kenmerk R001-4601443ARY-mya-V09

---

## Bronnen

### Websites

- [www.synbiosys.alterra.nl](http://www.synbiosys.alterra.nl)
- [www.ravon.nl](http://www.ravon.nl)
- [www.natuurloket.nl](http://www.natuurloket.nl)

### Literatuur

[Bergmans, W. en A. Zuiderwijk, 1986]

Atlas van de Nederlandse Amfibieën en Reptielen. Vijfde herpetogeografisch Verslag. Koninklijke Nederlandse Natuurhistorische Vereniging en Nederlandse Vereniging voor Herpetologie en Terrariumkunde "Lacerta". Uitgave Bibliotheek KNNV nr. 39. ISSN 0169-5355.

[Broekhuizen, S., B. Hoekstra, V. van Laar, C. Smeenk & J.B.M. Thissen, 1992]

Atlas van de Nederlandse zoogdieren. Stichting Uitgeverij van de Koninklijke Nederlandse Natuurhistorische Vereniging, Utrecht.

[Europese Gemeenschappen, 1992]

Richtlijn 92 / 43 / EEG van de Raad van de Europese Gemeenschappen van 21 mei 1992 inzake de instandhouding van de natuurlijke habitats en de wilde flora en fauna. Beter bekend als '*Habitatrichtlijn*'

[Janssen, J.A.M. & J.H.J. Schaminée, 2003]

Europese Natuur in Nederland. Habitattypen. KNNV Uitgeverij, Utrecht. ISBN 90 5011 166 1.

[Lange, R. , A. van Winden, P. Twisk, J. de Laender & Ch. Speer, 1986]

Zoogdieren van de Benelux. Herkenning en Onderzoek. Uitgave van de Jeugdbondsuitgeverij der Nederlandse Jeugdbond voor Natuurstudie (NJN) en Algemeen Christelijke Jeugdbond voor Natuurstudie (ACJN) in Nederland en de uitgeverij van de Jeugdbond voor Natuurstudie en Milieubescherming (JNM) in België.

[Limpens, H., K. Mostert & W. Bongers, 1997]

Atlas van de Nederlandse vleermuizen (2<sup>e</sup> druk). Stichting Uitgeverij van de Koninklijke Nederlandse Natuurhistorische Vereniging, Utrecht.

[LNV, 2004]

Besluit van de Minister van Landbouw, Natuur en Voedselkwaliteit, november 2004. Besluit TRCJZ / 2004 / 5727, houdende vaststelling van rode lijsten Flora en fauna. Gepubliceerd in de Staatscourant van 11 november 2004, nr. 218.

**Concept**

Kenmerk R001-4601443ARY-mya-V09

---

[Meijden, R. van der, 1999]

Heukels' Interactieve Flora van Nederland. Uitgave van Universiteit van Amsterdam, ETI Biodiversity Center en Rijksherbarium Leiden. Uitgegeven door Natuur & Techniek, Beek en Kosmos – Z&K Uitgevers Utrecht / Antwerpen.

[Nederlandse Vereniging voor Libellenstudie, 2002]

De Nederlandse libellen (Odonata). Nederlandse fauna 4. Nationaal Natuurhistorisch Museum Naturalis, KNNV Uitgeverij & European Invertebrate Survey-Nederland, Leiden.

[Nie, H.W. de, 1997]

Atlas van de Nederlandse Zoetwatervissen. Media Publishing -III. Doetinchem.

[SOVON Vogelonderzoek Nederland, 2002]

Atlas van de Nederlandse Broedvogels 1998-2000. Nederlandse Fauna 5. Nationaal Natuurhistorisch Museum Naturalis, KNNV Uitgeverij & European Invertebrate Survey-Nederland, Leiden.

[Provincie Zuid-Holland, 2004]

Beschermde planten en dieren in Zuid-Holland. De verspreiding van de Europese Habitatrichtlijnsoorten in kaart.

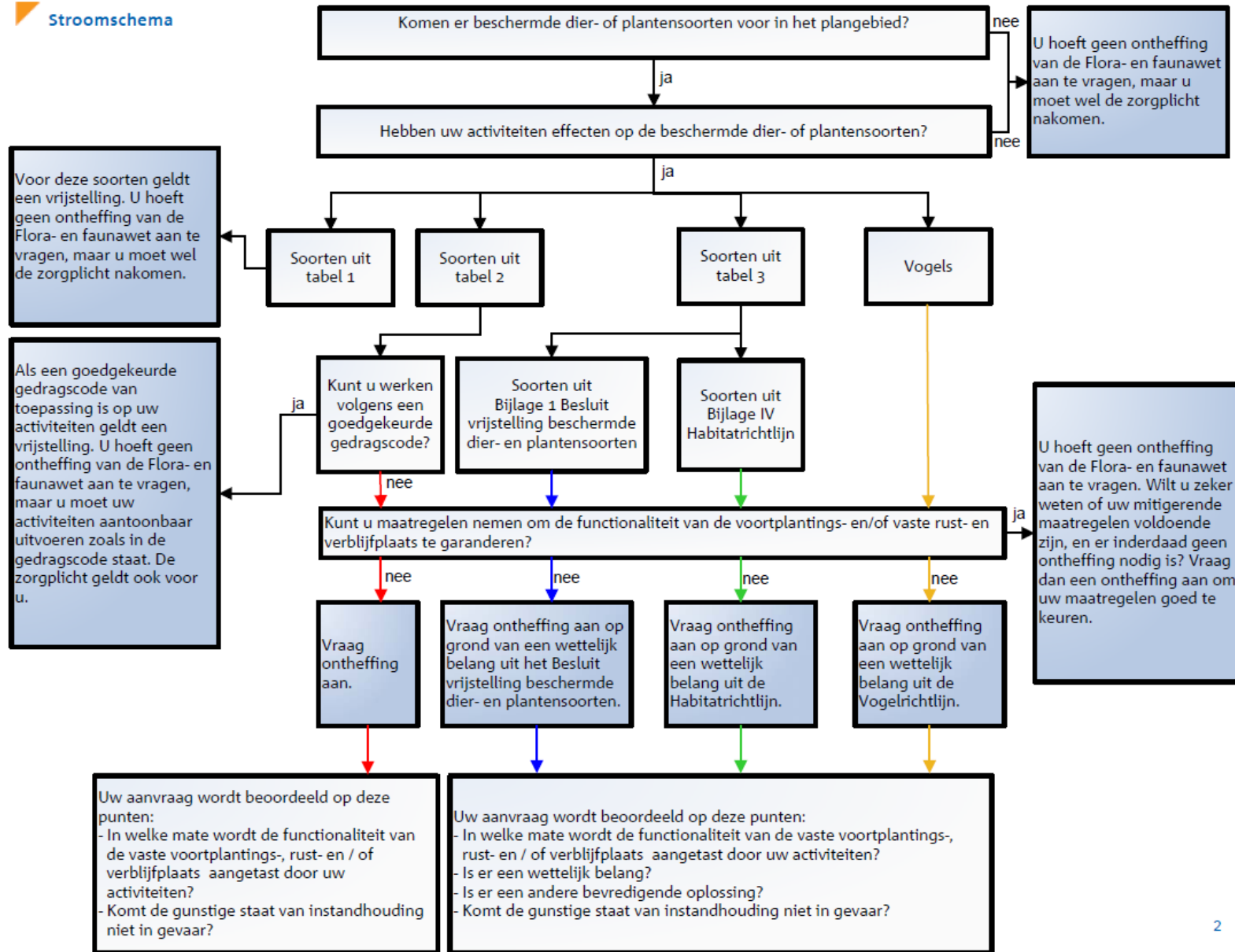
# Bijlage

## 1

Stappenplan Flora- en Faunawet



**Stroomschema**



# Bijlage

## 2

Begrippenlijst

In deze termenlijst worden de voor natuurbescherming belangrijkste begrippen toegelicht. Woorden die *cursief* zijn gedrukt worden elders in de termenlijst zelf uitgelegd.

AID	Algemene Inspectie Dienst van het <i>Ministerie van LNV</i> . De AID controleert de naleving van de regels die door het <i>Ministerie van LNV</i> zijn uitgewerkt. Dat zijn bijvoorbeeld de voor landbouw belangrijke regels (bijvoorbeeld mestwetgeving) en de natuurbeschermingswetgeving ( <i>Flora- en faunawet</i> , <i>Natuurbeschermingswet</i> ). Wanneer een overtreding van de Flora- en faunawet of andere wetten wordt vermoed kan een organisatie of een individu een zogenaamd 'verzoek tot handhaving' indienen bij de AID. De AID controleert ook op eigen initiatief
Algemene Maatregel van Bestuur (AMvB)	Nadere uitwerking van een wet(sartikel). Een belangrijke uitwerking van artikel 75 van de <i>Flora- en faunawet</i> is eind februari 2005 gepubliceerd. (het Besluit houdende wijziging van een aantal algemene maatregelen van bestuur in verband met wijziging van artikel 75 van de Flora- en faunawet en enkele andere wijzigingen)
Beschermd natuurmonument	Belangrijk natuurgebied dat wordt beschermd door de <i>Natuurbeschermingswet</i> . Soortgelijke natuurgebieden die eigendom zijn van de Staat der Nederlanden zijn aangewezen als <i>Staatsnatuurmonumenten</i> .
Bestendig beheer en onderhoud	Beheer en onderhoud dat gericht is op behoud van de bestaande situatie en de daaraan gekoppelde natuurwaarden. Voorbeelden zijn beheer en onderhoud van openbaar groen of het schonen van sloten.
Biogeografische populatie	Gebruikt voor vogels. De exemplaren van een soort die op een of andere wijze een relatie hebben met Nederland. Dat kan bijvoorbeeld zijn doordat de soort in Nederland overwintert, broedt of doortrekt. Wanneer gedurende in elk geval een gedeelte van het jaar in een reeks van jaren ten minste 1 % van de biogeografische populatie in een gebied voorkomt dan kan dat gebied aangewezen worden als <i>speciale beschermingszone</i> .

Compensatie(plan)	<p>Plan met uitwerking van zogenaamde compenserende maatregelen. Zulke maatregelen zijn noodzakelijk wanneer de initiatiefnemer er alles aan heeft gedaan om schade aan (door de <i>Flora- en faunawet</i>, <i>Natuurbeschermingswet</i> of elders binnen de <i>Ecologische Hoofdstructuur</i>) beschermde natuurwaarden te voorkomen en zo klein mogelijk te laten zijn en er tóch schade aan beschermde natuurwaarden resteert. Compensatie heeft dan als doel de resterende schade in minimaal gelijke mate elders terug te laten komen. Compensatie is doorgaans aan speciale (provinciale) beleidsregels gebonden. Deze kunnen per provincie verschillen. De maatregelen worden vervat in een compensatieplan.</p>
Dienst Regelingen	<p>Dienst van het <i>Ministerie van LNV</i> die is belast met de correcte uitvoering van ontheffingen (zoals van de <i>Flora- en faunawet</i>) en (subsidie)regelingen. Bestaat sinds 1 januari 2005 en is ontstaan door een fusie van de voormalige Dienst <i>Laser</i> met enkele andere, aanverwante diensten.</p>
Belangen	<p>Bij activiteiten die kunnen worden gerekend tot een 'zwaarwegend maatschappelijk belang' kunnen effecten op <i>tabel 3-soorten</i> onder voorwaarden acceptabel zijn. Die voorwaarden zijn dat er geen alternatief is (de activiteit moet plaatsvinden en is ook noodzakelijk op deze locatie) en dat de zogenaamde 'gunstige staat van instandhouding' van de soort niet in gevaar komt. Voor <i>tabel 2-soorten</i> wordt daarbij beoordeeld in hoeverre sprake is van effecten op populatieniveau; voor <i>tabel 3-soorten</i> worden de effecten op individuniveau beoordeeld. Voor prioritaire soorten gelden strengere regels; voor deze soorten gelden minder activiteiten als 'van groot openbaar belang' (hieronder <b>vet</b> gedrukt).</p> <p>De volgende activiteiten gelden als 'groot openbaar belang':</p> <ul style="list-style-type: none"> <li>• Aanleg en versterking van dijken, zandsuppletie en maatregelen tegen overstromingen</li> <li>• Verbetering van de werkgelegenheid</li> <li>• Voorzien in woonbehoefte</li> <li>• Onderzoek en onderwijs</li> <li>• Verbetering infrastructuur m.b.t. veiligheid en bereikbaarheid</li> <li>• Repopulatie en herintroductie</li> <li>• Bescherming van flora en fauna</li> <li>• Veiligheid van het luchtverkeer</li> <li>• <b>Volksgesondheid of openbare veiligheid</b></li> <li>• <b>Dwingende redenen van groot openbaar belang met voor het milieu wezenlijk gunstige effecten</b></li> <li>• Het voorkomen van ernstige schade aan vormen van eigendom</li> </ul>

	<ul style="list-style-type: none"> <li>• Belangrijke overlast veroorzaakt door dieren</li> <li>• Uitvoering van werkzaamheden in het kader van bestendig beheer en onderhoud in de land- en bosbouw</li> </ul>
Ecologische Hoofdstructuur (EHS)	<p>Netwerk van de belangrijkste natuurgebieden in Nederland, afgekort als <i>EHS</i>. Bestaat uit kerngebieden (met een hoge natuurwaarde) en natuurontwikkelingsgebieden (waar de natuurwaarde door gerichte maatregelen kan worden vergroot) die onderling worden verbonden door een netwerk van ecologische verbindingzones. De Ecologische Hoofdstructuur werd in Nederland voor het eerst door het <i>Ministerie van LNV</i> gepubliceerd in het Natuurbeleidsplan van 1990. De financiering en de ruimtelijke bescherming ervan werden in eerste instantie geregeld via het Structuurschema Groene Ruimte van 1992. Sindsdien is de EHS, toen nog alleen op hoofdlijnen uitgewerkt, op verzoek van het <i>Ministerie van LNV</i> begrensd door de provincies. De bescherming van de Ecologische Hoofdstructuur is geregeld via de Wet op de Ruimtelijke Ordening. Voorwaarde voor bescherming is dat de EHS is aangegeven in de provinciale streekplankaart.</p>
Flora- en faunawet	De nationale wetgeving die de bescherming van dier- en plantensoorten regelt.
Gedragscode	<p>Een soort handleiding voor een initiatiefnemer van een bepaalde activiteit, bijvoorbeeld een gemeente of een terreinbeheerder. De handleiding geeft aan hoe wordt omgegaan met (beschermde) natuurwaarden bij bestendig beheer en onderhoud, bestendig gebruik of wanneer ruimtelijke ontwikkelingen (bijvoorbeeld woningbouwlocaties, wegen of bedrijventerreinen) worden voorbereid. Wanneer de initiatiefnemer beschikt over een door het <i>Ministerie van LNV</i> goedgekeurde gedragscode dan geldt (meestal) een vrijstelling van het aanvragen van een ontheffing op grond van artikel 75 van de Flora- en faunawet. Voorwaarde daarvoor is natuurlijk dat men zich aan de eigen gedragscode houdt. De naleving daarvan kan worden gecontroleerd door de <i>AID</i>.</p>
Habitat	Leefgebied van een bepaald organisme (soort)
Habitatrichtlijn	<p>Europese richtlijn die zowel soorten als hun habitats beschermt. Vogels worden niet door deze richtlijn maar juist door de Vogelrichtlijn beschermd. Behalve de wetstekst bevat de Habitatrichtlijn een aantal bijlagen. Voor zogenaamde 'bijlage-2-soorten' moeten speciale beschermingszones worden aangewezen. 'Bijlage-4-soorten' moeten in de lidstaten strikt worden beschermd. Sommige van die soorten zijn in Nederland niet direct zeldzaam of sterk bedreigd, bijvoorbeeld Rugstreppad of Gewone dwergvleermuis.</p>

Habitatrichtlijngebied	Zie speciale beschermingszone.
Kwalificerend	Gebruikt voor zowel soorten als habitats. Soorten of habitats die aanleiding waren voor aanwijzing van een bepaalde <i>speciale beschermingszone</i> . Voor <i>vogelrichtlijngebieden</i> gaat het bijvoorbeeld om de gebieden waar ten minste 1 % van de <i>biogeografische</i> populatie van een soort wordt aangetroffen tijdens in elk geval een gedeelte van een jaar in een reeks van jaren. Vogelrichtlijngebieden kunnen daarnaast worden aangewezen omdat ze tot de 5 belangrijkste gebieden (in Nederland) voor een bepaalde soort horen.
Laser	Zie Dienst Regelingen.
Ministerie van LNV	Ministerie van Landbouw, Natuur en Voedselkwaliteit. Departement dat verantwoordelijk is voor goede vertaling van alle Europese richtlijnen op het gebied van bijvoorbeeld natuur, landbouw en visserij.
Natura 2000	Europees netwerk van natuurgebieden, zeg maar de Europese Ecologische Hoofdstructuur. De bescherming ervan wordt veiliggesteld door middel van de <i>Vogel-</i> en de <i>Habitatrichtlijn</i> .
Natuurbeschermingswet	Wet die de bescherming regelt van gebieden. Een belangrijke herziening van de wet is op 1 oktober 2005 in werking getreden. Gebieden kunnen vanwege bijzondere natuurwaarden als beschermd natuurgebied worden aangewezen. Categorieën van beschermde gebieden zijn <i>speciale beschermingszones</i> die zijn aangewezen in het kader van <i>Vogelrichtlijn</i> en/of <i>Habitatrichtlijn</i> , <i>Ramsar-wetlands</i> en <i>Beschermde of Staatsnatuurmonumenten</i> .
Natuurloket	Samenwerkingsverband van het <i>Ministerie van LNV</i> en de VOFF, de <i>Vereniging Onderzoek Flora en Fauna</i> . Het Natuurloket beheert de gelijknamige website waar informatie is te krijgen over de beschikbaarheid van gegevens van beschermde planten en dieren.
Natuurwaarde	De waarde die een bepaald gebied heeft voor flora en fauna. In dit verband worden natuurwaarden gedefinieerd als 'de waarde die een gebied heeft voor beschermde of (vooral ernstig) bedreigde soorten planten en dieren'. Onder beschermde soorten worden hier de soorten verstaan die zijn opgenomen in <i>de tabellen 2 of 3</i> .
Passende beoordeling	Toets waarin wordt vastgesteld of een bepaalde activiteit leidt tot significante gevolgen voor de belangrijkste ( <i>kwalificerende</i> ) waarden.
PGO	Particuliere Gegevensverzamelende Organisatie. Zulke organisaties bestaan per diergroep en voor hogere planten. Voorbeelden zijn

	<p>Sovon (voor vogels), de VZZ (voor zoogdieren), Ravon (voor RepNieuwkoopse, Amfibieën en Vissen) en Floron (voor hogere planten). 12 Van de PGO's hebben zich verenigd in de <i>Vereniging Onderzoek Flora en Fauna</i>, de VOFF.</p>
Prioritair	<p>Begrip uit de Habitatrichtlijn. Soorten of habitats die door de E.U. als prioritair zijn aangemerkt gelden als zeer bijzonder in Europees opzicht; voor zulke soorten en habitats geldt dat het natuurlijke verspreidingsgebied geheel of grotendeels tot de E.U.-landen is beperkt. Voor prioritaire habitats geldt daarnaast dat ze bedreigd zijn [Europese Gemeenschappen, 1992]. Voor deze soorten gelden aanvullende regels met betrekking tot activiteiten die leiden tot schade aan deze soorten. Het betreft altijd door de Flora- en faunawet strikt beschermde (tabel 3-) soorten. In totaal zijn 34 soorten die ook in Nederland in het wild voorkomen door de E.G. als prioritair aangemerkt (zogenaamde bijlage 2-soorten). Hetzelfde geldt voor een elftal prioritaire habitats, de zogenaamde bijlage 1-habitats.</p>
Ramsar-wetlands	<p>Natte natuurgebieden die een bijzondere waarde hebben voor vogels en om die reden een beschermde status kunnen krijgen. De zogenaamde 'wetlandsconventie' dateert van 1971 en werd opgesteld in Ramsar, Iran; de conventie werd bekrachtigd door onder andere de Nederlandse Rijksoverheid. Gebieden kunnen de status van Ramsar-wetland krijgen wanneer ze gedurende een gedeelte van een jaar tijdens een reeks van jaren van belang zijn voor ten minste 1% van de <i>biogeografische populatie</i> van een bepaalde vogelsoort. Dit criterium is gelijk aan een van de criteria voor aanwijzing van <i>speciale beschermingszones</i> in het kader van de <i>Vogelrichtlijn</i>. Veel Nederlandse <i>Vogelrichtlijngebieden</i> zijn ook aangewezen als Ramsar-wetland.</p>
Speciale beschermingszone	<p>Gebied dat is aangewezen vanwege de bijzondere natuurwaarden voor 1 of meer kwalificerende soorten of habitats. Gebieden kunnen zowel worden aangewezen als speciale beschermingszone in het kader van de <i>Vogelrichtlijn</i> als in het kader van de <i>Habitatrichtlijn</i>.</p>
Staatsnatuurmonument	<p>Belangrijke natuurgebieden die in eigendom zijn van de Staat der Nederlanden. In zulke gebieden mogen bijvoorbeeld geen activiteiten plaatsvinden die leiden tot een onomkeerbare beïnvloeding van de belangrijke natuur- én landschappelijke waarden. Wanneer zulke activiteiten worden voorbereid, bijvoorbeeld plaatsing van windmolens, dan is ontheffing van de <i>Natuurbeschermingswet</i> noodzakelijk. Voor Staatsnatuurmonumenten moet in zulke gevallen daarnaast een</p>

	<p>mer-procedure worden doorlopen. Omdat Staatsnatuurmonumenten vaak, maar niet altijd, ook als <i>speciale beschermingszone</i> zijn aangewezen zal bij zulke activiteiten ook een zogenaamde <i>passende beoordeling</i> van de effecten op <i>kwalificerende waarden</i> gemaakt moeten worden. Sinds 1 oktober 2005 vallen Staatsnatuurmonumenten onder de noemer Beschermde natuurmonumenten.</p>
Tabel 1, 2 of 3 –soort en vogels	<p>Geeft informatie over de mate waarin een soort in Nederland wordt beschermd door de Flora- en faunawet. Voor tabel 1-soorten geldt een algemene vrijstelling. Voor tabel 2- en 3-soorten is normaal gesproken een ontheffing van de Flora- en faunawet noodzakelijk. Voor bestendig beheer en onderhoud en bestendig gebruik kan een vrijstelling voor deze soorten gelden wanneer men beschikt over een door het Ministerie van LNV goedgekeurde '<i>Gedragscode</i>' en deze toepast. Voor ruimtelijke ontwikkelingen moet voor tabel 3-soorten, ook wanneer men beschikt over een goedgekeurde Gedragscode, een ontheffing worden aangevraagd voor deze soorten.</p> <p>De Tabelindeling is afkomstig uit de brochure 'Buiten aan het werk' van het Min v LNV</p>
Uitgebreide toets	<p>Toets waarbij de effecten van een bepaalde activiteit op een soort die is vermeld in <i>tabel 3</i> worden bepaald. De activiteit moet aan 3 voorwaarden voldoen:</p> <ul style="list-style-type: none"> <li>• Er is sprake van een zogenaamd '<i>dwingende reden van groot openbaar belang</i>', voor in de Habitatrichtlijn als '<i>prioritair</i>' aangemerkte soorten (en habitats) worden overigens strengere regels gehanteerd</li> <li>• Er is geen alternatief (de activiteit is noodzakelijk en is ook noodzakelijk op deze locatie)</li> <li>• De activiteit doet geen afbreuk aan de 'gunstige staat van instandhouding van de soort'. Voor tabel 3-soorten geldt daarbij dat effecten <b>op individuniveau</b> moeten worden voorkomen</li> </ul>
Uurhok	<p>Vierkant van 5 x 5 vierkante kilometer. Vaak worden verspreidingskaarten van soorten gemaakt door per uurhok aan te geven of een soort daar wel/niet is aangetroffen. Voor begrenzing van uurhokken wordt gebruik gemaakt van topografische kaarten. De coördinaten die een uurhok begrenzen zijn steeds door 5 deelbaar.</p>
	Zie Vereniging Onderzoek Flora en Fauna.
Vereniging Onderzoek Flora en Fauna	Afgekort VOFF. Samenwerkingsverband van 12 zogenaamde PGO's, Particuliere Gegevensbeherende Organisaties. Per diergroep en voor

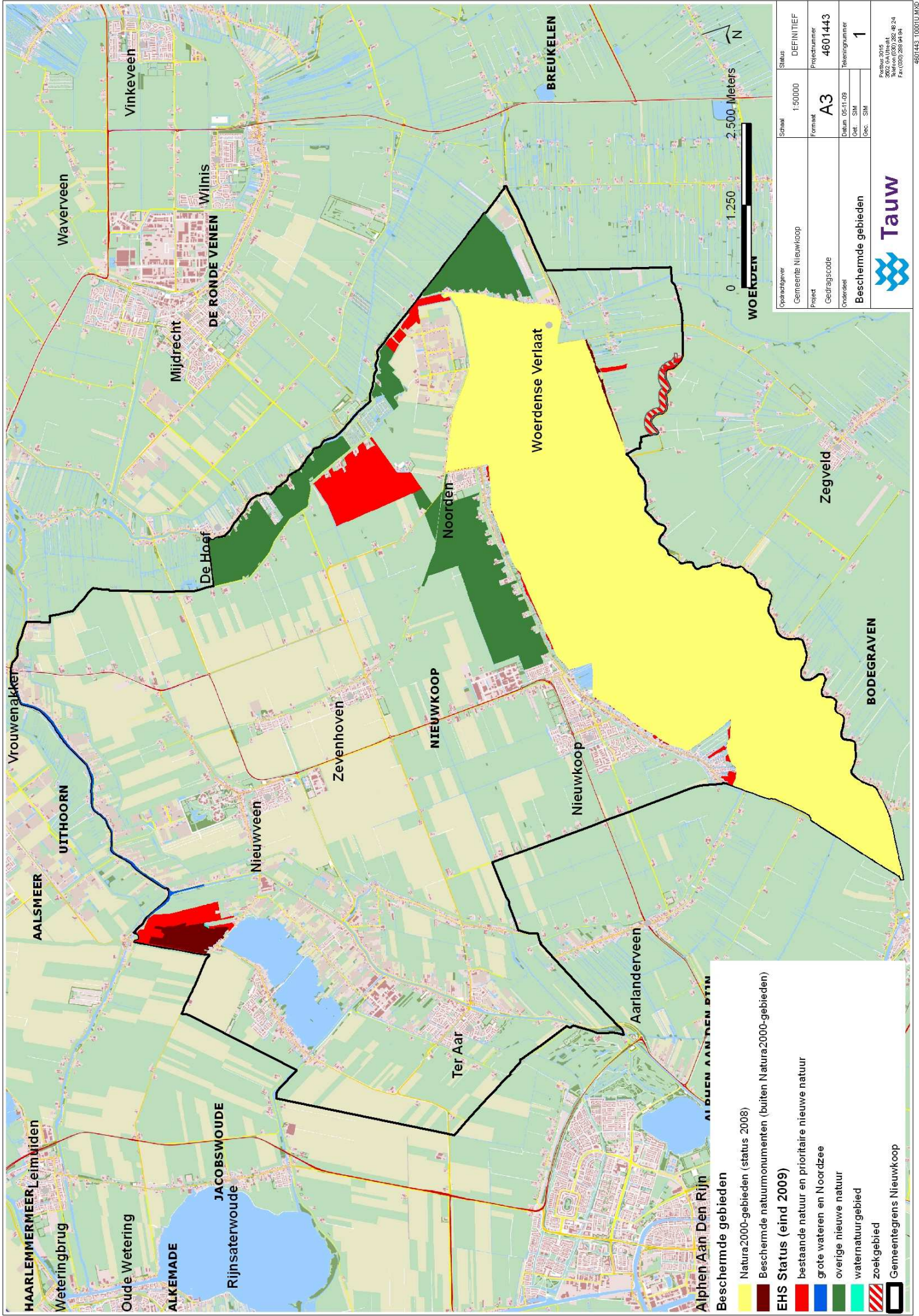


(VOFF)	planten is er een PGO. Voorbeelden van PGO's zijn de Vlinderstichting (voor dagvlinders en libellen), Ravon (voor amfibieën, repNieuwkoop en vissen), Sovon (voor vogels), Floron (voor hogere planten) of de VZZ (voor zoogdieren).
Vogelrichtlijngebied	Zie Speciale beschermingszone.
Zorgplicht	Plicht die voortvloeit uit artikel 2 van de <i>Flora- en faunawet</i> . Een initiatiefnemer is verplicht bij zijn/haar werkzaamheden rekening te houden met de mogelijke gevolgen van de werkzaamheden voor al of niet beschermde soorten planten en dieren. Omdat werkzaamheden vooral gevolgen zullen kunnen voor de meer kwetsbare beschermde en/of bedreigde soorten ligt het voor de hand vooral de schade aan die soorten zo klein mogelijk te laten zijn. Formeel kent het zorgplichtbeginsel die inperking overigens niet, zodat formeel schade aan alle in het wild voorkomende soorten voorkomen moet worden (tenzij de schade door <i>compenserende maatregelen</i> wordt gecompenseerd).
Zorgvuldig handelen	Zodanig werken dat er geen wezenlijke invloed is op beschermde soorten en dat schade aan soorten zo veel mogelijk wordt voorkomen. Het begrip 'zorgvuldig handelen' betekent dat de aanvrager actief op moet treden om alle mogelijke schade aan beschermde soorten te voorkomen.

# Bijlage

## 3

Ligging plangebied en beschermde gebieden



**Alphen Aan Den Rijn**  
**Beschermde gebieden**

- Natura2000-gebieden (status 2008)
- Beschermde natuurmonumenten (buiten Natura2000-gebieden)

**EHS Status (eind 2009)**

- bestaande natuur en prioritaire nieuwe natuur
- grote wateren en Noordzee
- overige nieuwe natuur
- waternatuurgebied
- zoekgebied
- Gemeentegrens Nieuwkoop

Opdrachtgever	Schaal	Status	DEFINITIEF
Gemeente Nieuwkoop	1:50000	Projectnummer	4601443
Project	Formaat	Datum	05-11-09
Ceefragscode	A3	Tekeningnummer	1
Onderdeel	Def. SIM	Doc. SIM	
Beschermde gebieden			

Postbus 30716  
 2400 LB Alphen aan den Rijn  
 T +31 (0)30 252 49 24  
 F +31 (0)30 252 44 84

**Tauw**

4601443\_1000TU.MXD

# Bijlage

## 4

Natuurbeschermingswet 1998 en Wet op de Ruimtelijke Ordening

### **Natuurbeschermingswet 1998 (Nbw 1998)**

De Natuurbeschermingswet 1998 van 25 mei 1998 behelst de bescherming van natuur en landschap. De gebiedsbescherming staat centraal in deze wet. Daarbij kan het gaan om uiteenlopende natuurgebieden en beschermde waarden. Ook de schaal van de gebieden kan sterk verschillen. Het betreft de volgende te beschermen gebiedscategorieën:

- Speciale beschermingszones Vogelrichtlijn
- Speciale beschermingszones Habitatrichtlijn
- Beschermde natuurmonumenten en Staatsnatuurmonumenten
- Ramsar-wetlands

Sinds 1 oktober 2005 is de Natuurbeschermingswet 1998 van toepassing. Vanaf dat moment zijn de genoemde gebieden beschermd door de Natuurbeschermingswet 1998. De bescherming van Natura 2000-gebieden is vergelijkbaar met de bescherming volgens artikel 6 van de Habitatrichtlijn, die de afgelopen jaren in Nederland is toegepast. Wanneer negatieve effecten mogelijk zijn, is sinds 1 oktober 2005 het doorlopen van een vergunningprocedure noodzakelijk. De zwaarte daarvan is afhankelijk van de aard en de omvang van de verwachte effecten. Om effect te hebben op een door de Natuurbeschermingswet 1998 beschermd gebied hoeft de ontwikkeling niet persé ook binnen of deels binnen de grenzen van zo'n gebied te liggen. Het kan ook zo zijn dat door een ontwikkeling een gebied wordt beïnvloed dat een belangrijke relatie heeft met een Vogel- of Habitatrichtlijngebied. Dat is bijvoorbeeld het geval wanneer het beschermde gebied dient als slaapplek, terwijl gebieden in de omgeving worden gebruikt om er te foerageren.

Omdat in de nabijheid van het plangebied door deze wet beschermde gebieden gelegen zijn gaan we allereerst in op de vraag of het optreden van significant negatieve effecten al dan niet *met zekerheid* kan worden uitgesloten (een zogenaamde voortoets). Deze toets heeft 3 mogelijke uitkomsten:

1. Er is zeker geen sprake van negatieve effecten: er is dan geen vergunning noodzakelijk
2. Er is wel sprake van negatieve effecten maar deze zijn met zekerheid *niet significant negatief*. Er is nu een zogenaamde 'Verslechterings- en Verstoringstoets' noodzakelijk. Wanneer deze als resultaat heeft dat de, als gevolg van de ontwikkeling verwachte, verstoring niet optreedt of aanvaardbaar is (voor het Bevoegd Gezag) dan wordt een vergunning verleend (met daarin mogelijk bepaalde voorschriften of beperkingen)
3. Er is wel sprake van negatieve effecten én deze zijn *mogelijk significant negatief*. Er is nu een zogenaamde 'Passende Beoordeling' noodzakelijk, gevolgd door een vergunningprocedure. Ook deze toets kent 3 mogelijke uitkomsten:
  - a. Er is wel sprake van een negatief effect, maar de omvang van dit effect blijkt bij nadere beschouwing tóch niet significant negatief te zijn. Er is dan wel een 'Verslechterings- en Verstoringstoets' noodzakelijk, waarvan de bouwstenen overigens al grotendeels zullen zijn verzameld tijdens stap 1 van de Passende Beoordeling
  - b. Er is met zekerheid geen sprake van significant negatieve effecten. Wanneer deze enigszins theoretische optie optreedt wordt een vergunning in het kader van de Natuurbeschermingswet 1998 verstrekt (met mogelijk bepaalde voorschriften of beperkingen)

### **Wet op de Ruimtelijke Ordening (WRO)**

De EHS werd officieel geïntroduceerd in het Natuurbeleidsplan [LNV, 1990]. Dit is op provinciaal niveau uitgewerkt in de provinciale ecologische hoofdstructuur (PEHS). Bij ingrepen in deze gebieden is mogelijk het compensatiebeginsel [LNV, 1995] van toepassing. Het compensatiebeginsel is een uitwerking van het Structuurschema Groene Ruimte [LNV, 1993], welke is verankerd in de Wet op de Ruimtelijke Ordening (1985).

Indien het vermoeden bestaat dat schade wordt aangebracht aan de natuurwaarden binnen de Ecologische Hoofdstructuur, dienen de volgende stappen doorlopen te worden:

1. Vindt er aantasting plaats van natuurwaarden (de zogenaamde 'wezenlijke waarden en kenmerken') van de Ecologische Hoofdstructuur of heeft de ontwikkeling (deels) binnen de begrensde Ecologische hoofdstructuur plaats
2. Indien dat het geval is, kan redelijkerwijs elders of op een andere manier aan dit zwaarwegende belang tegemoet worden gekomen? Deze stap bestaat in feite uit 2 deelvragen
  - 2.1. Is de ontwikkeling noodzakelijk? Bij beantwoording kunnen bijvoorbeeld (sociaal-) economische argumenten worden gebruikt
  - 2.2. Is de ontwikkeling noodzakelijk *op deze locatie*? Aangetoond moet worden dat, mede op basis van ecologische criteria, alternatieve locaties minder gunstig zijn
3. Indien dat niet het geval is, kunnen redelijkerwijs mitigerende maatregelen worden genomen om de aantasting zo klein mogelijk te doen zijn
4. Indien dit niet (voldoende) het geval is, welke compensatie wordt dan geboden voor het verloren gaan van de waarden

# Bijlage

## 5

Inventarisatiemethoden

## **Inventarisatiemethoden**

De in deze bijlage genoemde inventarisatiemethoden zijn gebaseerd op de standaardinventarisatiemethoden van PGO's (SOVON, RAVON, VZZ, FLORON). Van deze inventarisatiemethoden kan gemotiveerd worden afgeweken. De soorten hoeven alleen te worden geïnventariseerd als op basis van aanwezige biotopen in het plangebied het voorkomen van deze soorten kan worden verwacht.

### **Vogels**

Voor het vaststellen van broedende vogels soorten worden 5 ochtendbezoeken (vanaf zonsopkomst) en 1 avond- / nachtbezoek gebracht in bos, moeras en kleinschalige gebieden. In meer intensieve graslandgebieden volstaan 4 ochtendbezoeken en 1 avond- / nachtbezoek. De inventarisatie vindt plaats door het noteren van territoriumindicerend gedrag zoals zang, balts, alarmeren, aandragen nestmateriaal. Tijdens het avondbezoek worden vogels, voor zover noodzakelijk en zo min mogelijk, tot roepen aangezet door het afspelen van de roep met een cassette recorder. Daarbij wordt gehandeld in overeenstemming met de richtlijnen hiervoor als vermeld in de Sovon-handleiding voor broedvogelmonitoring [van Dijk et al., 2004]. De bezoeken vinden plaats in de periode maart-juli. Tussen de verschillende bezoeken zitten minimaal 10 dagen.

### **Zoogdieren**

#### *Vleermuizen*

In de gemeente Nieuwkoop kan een aantal vleermuissoorten worden verwacht. Het aantal inventarisatierondes is afhankelijk van de biotopen die verdwijnen. Wanneer watergangen, bossages of lanen worden aangetast, dan zal onderzoek moeten plaatsvinden naar foerageergebieden, vliegroutes en paarplaatsen van vleermuizen. Het onderzoek naar vliegroutes en foerageergebieden wordt uitgevoerd in de periode eind mei-eind augustus. Onderzoek naar paarplaatsen vindt plaats in de periode (eind) augustus-september. Alle onderzoeken dienen bij goed weer plaats te vinden (weinig wind, geen neerslag, voldoende warm).

Wanneer in het plangebied bomen met holtes of geschikte bebouwing aanwezig zijn, kunnen mogelijk zomerkolonies van vleermuizen aanwezig zijn. Kolonies van vleermuizen kunnen in de periode eind mei-begin juli worden opgespoord in de vroege ochtend. In een enkel geval kan er sprake zijn van aantasting van een winterverblijfplaats in holle gedeeltes van bomen of in bebouwing. Of een gebouw potentieel geschikt is als overwinteringslocatie kan worden bepaald op basis van onder andere heersende luchtvochtigheid (90 %) en temperatuur (stabiel, niet boven 5 C). In de periode december-februari kan een inspectie van potentiële overwinteringslocaties plaatsvinden.

Afhankelijk van de aanwezige biotopen en mate van aantasting zijn per ruimtelijke ontwikkeling 2 à 7 veldbezoeken benodigd. Plangebieden waar geen opgaande beplanting, watergangen of bebouwing aanwezig zijn, hoeven meestal niet te worden onderzocht op het voorkomen van vleermuizen.



### *Noordse woelmuis*

Door middel van het zetten van lifetraps wordt onderzoek gedaan naar het voorkomen van muizensoorten. Er worden op geschikte raaien vallen gezet om een beeld op van de aanwezigheid en verspreiding van muizensoorten te krijgen. Een raai bestaat uit 10 vallen die uitgezet worden op een afstand van 5 m van elkaar. De Noordse woelmuis is meestal te vinden in vochtige tot natte oeverzones, zodat de vallen daar zullen worden uitgezet. De lifetraps worden voorzien van droog hooi en voedsel en staan eerst enkele dagen open om de dieren eraan te laten wennen. Daarna worden de vallen van voedsel voorzien (een mix van haveremout, pindakaas en wortel) en op scherp gezet en worden ze gedurende 3 dagen elke ochtend en avond met een tijdsinterval van 6 tot 12 uur gecontroleerd. In deze vallen blijven de gevangen dieren in leven en worden ze na vaststelling van de soort weer vrijgelaten. Elk gevangen dier wordt gemerkt door middel van het wegknippen van een plukje vacht. Hierdoor is het dier duidelijk te herkennen als het opnieuw gevangen wordt. Zo wordt niet alleen vastgesteld of de soort hier voorkomt, maar ook wordt een indicatie verkregen van de populatiegrootte in het plangebied. Deze onderzoeken vinden plaats buiten de kwetsbare periodes tussen september en november.

### **Reptielen**

Ringslangen zijn het eenvoudigst waar te nemen vanaf half maart tot en met eind april, wanneer ze uit hun winterslaap ontwaken. Door de relatief lage omgevingstemperatuur zijn de dieren nog niet zo mobiel, waardoor de kans op het waarnemen van een ringslang relatief groot is.

De aanwezigheid van Ringslangen wordt als volgt onderzocht:

- Een inventarisatieronde duurt gemiddeld 2 uur
- Er wordt een looproute vastgesteld, waarbij aan weerszijde van de looproute; een strook van circa 5 m breed wordt onderzocht
- Binnen een traject wordt een looproute uitgezet op kansrijke plekken
- Is een route eenmaal gekozen dan wordt daar in principe niet van afgeweken
- Het traject wordt met terreinkenmerken ingetekend op een veldkaart

Het traject wordt bij gunstige weersomstandigheden geteld, wat in het geval van de Ringslang betekent dat de veldbezoeken op zonnige dagen worden uitgevoerd. Als de zon schijnt, zoeken Ringslangen open locaties op om zich aan de zon te warmen.

### **Amfibieën**

In de gemeente Nieuwkoop zal het onderzoek zich alleen richten op de Heikikker, Rugstreeppad en Poelkikker. Alle andere soorten die in de gemeente Nieuwkoop kunnen worden verwacht zijn geplaatst in tabel 1.

### *Heikikker*

- Onderzoekperiode: maart - april
- Aantal veldbezoeken: minimaal 2, bij voorkeur 3
- Tijdstip onderzoek: overdag en avond
- Weersomstandigheden: geen regen of harde wind

- **Werkzaamheden:** Heikikkers komen voornamelijk voor in vochtige heidegebieden waar sprake is van veenvorming en in hoog- en laagveengebieden, in vochtige schraalgraslanden, duinvalleien, bosranden, langs meren en rivieren en in komkleigebieden. De aanwezigheid van laag struweel en hoge kruidige gewassen is hier van belang. De soort wordt geïnventariseerd door op enige afstand van potentiële voortplantingswateren te luisteren of er roepende mannetjes worden vernomen. Daarnaast de watergangen overdag scannen op parende stelletjes en de blauwgekleurde mannetjes, bij voorkeur met een verrekijker

#### *Poelkikker*

- **Onderzoekperiode:** mei - juni
- **Aantal veldbezoeken:** minimaal 2, bij voorkeur 3
- **Tijdstip onderzoek:** overdag en avond
- **Weersomstandigheden:** geen regen of harde wind
- **Werkzaamheden:** De poelkikker heeft een voorkeur voor zwak zure, stilstaande wateren in bos- en heidegebieden op de hogere zandgronden, in vennen, poelen en watergangen in hoogveengebieden, en in uiterwaarden. Op enige afstand van potentiële voortplantingswateren luisteren of roepende mannetjes worden vernomen. Om een waarneming te bevestigen is het noodzakelijk om ook een zichtwaarneming te verrichten, waarbij onder andere moet worden gelet op de grootte van de knobbel aan de achterpoot

#### *Rugstreepad*

- **Onderzoekperiode:** april - mei
- **Aantal veldbezoeken:** minimaal 2, bij voorkeur 3
- **Tijdstip onderzoek:** overdag en avond
- **Weersomstandigheden:** geen regen of harde wind
- **Werkzaamheden:** De Rugstreepad is een bewoner van zandige terreinen met een betrekkelijk hoge dynamiek, zoals de duinen, de uiterwaarden van de grote rivieren, opgespoten terreinen, heidevelden en akkers, maar ook klei- en veengronden. Voor de voortplanting is de soort afhankelijk van ondiepe wateren die vrij snel opwarmen. Op enige afstand van deze potentiële voortplantingswateren wordt geluisterd of roepende mannetjes worden vernomen. Daarnaast worden de watergangen overdag gescand op parende stelletjes of kikkervisjes

#### **Vissen**

Een éénmalige uitgebreide bemonstering van watergangen in voorjaar en zomer waarin Bittervoorn en / of Kleine modderkruiper worden verwacht is voldoende. Gebruik wordt gemaakt van een steeknet wanneer de watergangen ondieper zijn dan ongeveer 0,5 m en niet breder dan 5 meter. Wanneer de watergangen groter zijn, worden de watergangen elektrisch bevestigd. Voor de Rivierdonderpad, een soort die aanwezig kan zijn in groter open water, volstaat de steekmeetmethode niet en wordt gebruik gemaakt van andere methodes: de inventarisatie vindt plaats door het plaatsen van fuiken of door de oevers elektrisch te bevissen in voorjaar of zomer. De zomer heeft de voorkeur omdat de kans op het aantreffen van vissen dan hoger is (veel jonge vis).

## Ongewervelden

### *Groene glazenmaker*

De optimum vliegperiode voor de Groene glazenmaker is eind juli tot en met begin september, waarbij de soort vooral in het middagdeel actief is:

- Onderzoekperiode: eind juli – midden september
- Aantal veldbezoeken: minimaal 1, maximaal 3 bezoeken
- Tijdstip onderzoek: 13:00 – 17:00 uur
- Weersomstandigheden: geen regen of harde wind
- Werkzaamheden: De Groene Glazenmaker is gebonden aan Krabbescheer, dus worden eerst de watergangen die worden gedomineerd door deze plantensoort bezocht. Vervolgens worden aan de kant van de watergang met een verrekijker de libellen geïdentificeerd

### *Gevlekte witsnuitlibel*

De optimum vliegperiode voor de Gevlekte witsnuitlibel is eind mei tot en met eind juni:

- Onderzoekperiode: eind juli – midden september
- Aantal veldbezoeken: minimaal 1, maximaal 3 bezoeken
- Tijdstip onderzoek: overdag
- Weersomstandigheden: geen regen of harde wind
- Werkzaamheden: Voor het afzetten van hun eitjes gaat de soort op zoek naar plekken waar drijvende waterplanten, waaronder Witte waterlelie (*Nymphaea alba*), en stukjes open water een mozaïek vormen, dus worden eerst dergelijke watergangen bezocht. Vervolgens worden aan de kant van de watergang met een verrekijker de libellen geïdentificeerd

### *Gestreepte waterroofkever*

In Nederland is nog weinig ervaring met het gericht inventariseren van de soort. In kleine wateren is de soort goed te vangen met een schepnet. Vangen met fuiken zou een goede aanvulling van de inventarisatiemethode kunnen zijn.

## Flora

In de periode juni-juli worden elementen uit het plangebied die mogelijk van belang kunnen zijn voor Rietorchis, Brede orchis en Groenknolorchis, Gevlekte Orchis, Grote Keverorchis, Gele Helmbloem, Harlekijn, Kleine Zonnedauw en Klokjesgentiaan, onderzocht op het voorkomen van deze soorten. Een eenmalig veldbezoek in deze periode is voldoende om de aanwezigheid van deze soorten te kunnen vaststellen.

# Bijlage

## 6

Afsprakenformulier Gedragscode

## **Algemeen**

In dit afsprakenformulier legt de initiatiefnemer afspraken met de aannemer met betrekking tot hanteren van de gedragscode en 'zorgvuldig handelen' vast. De aannemer zorgt ervoor dat de werkzaamheden conform de in bijgaande checklist vastgelegde afspraken plaatsvinden.

Minimaal 2 weken voor aanvang van de werkzaamheden wordt onderstaand afsprakenformulier ondertekend door de initiatiefnemer. De aannemer ondertekent als blijk van ontvangst, kennisname en akkoord. Het afsprakenformulier wordt in tweevoud opgemaakt, initiatiefnemer en aannemer behouden elk een getekend exemplaar.

Het personeel en eventuele onderaannemers worden door de aannemer geïnstrueerd over navolgende afspraken.

## **Afsprakenformulier**

### **behorend bij Gedragscode Flora- en faunawet Gemeente Nieuwkoop**

- **Locatie:**
- **Datum:**
- **Naam project/projectnummer:**
- **Projectverantwoordelijke:**
- **Naam uitvoerende partij/aannemer:**

De uitvoerende conformeert zich aan de uitgangspunten en gestelde voorwaarden, zoals deze zijn beschreven in de bovengenoemde gedragscode:

- **Algemene gedragsregels worden opgevolgd**
- **Gedragsregels met betrekking tot planning worden opgevolgd**
- **Gedragsregels met betrekking tot maatregelen en specifieke locaties worden opgevolgd**
- **Maatregelen worden vastgelegd en geregistreerd op waarnemingformulier**

Op de werklocatie zijn de volgende documenten aanwezig:

- **Getekend exemplaar van dit afsprakenformulier**
- **Bewijs van verleende ontheffingen**
- **Kaart plangebied/planlocaties**
- **Relevante inventarisatiekaarten**
- **Kaart met gemarkeerde locaties in het plangebied**
- **Beschrijving toegepaste mitigerende/schadebeperkende maatregelen**
- **Waarnemingformulier**

Bij beoogde afwijking van uitgangspunten en voorwaarden uit de gedragscode, dient een goed onderbouwde motivatie om hiervan af te wijken opgesteld te worden.

Deze motivatie is tevens voorzien van een beschrijving van een alternatieve methode, waarbij aangegeven wordt hoe een negatief effect (in vergelijking met de methode zoals beschreven in de gedragscode) wordt uitgesloten.

De beschreven alternatieve methode dient beoordeeld en goedgekeurd te zijn door een terzake kundig persoon.

## Waarnemingformulier Gedragscode Flora- en faunawet

Locatie

Datum

Naam project

Naam uitvoerende partij

Activiteiten	Locatie op kaart aangegeven?	Aangewezen en gemarkeerd in het terrein?
<i>* Markeren locaties<sup>1</sup></i>		
- Broedgevalen langs sloten	ja/nee	ja/nee
- Nesten van kolonievogels	ja/nee	ja/nee
- Nesten van roofvogels	ja/nee	ja/nee
- Bomen met holen	ja/nee	ja/nee
- Overige waardevolle elementen	ja/nee	ja/nee
<i>Verplaatsen van beschermde plantensoorten</i>	ja/nee	ja/nee
<i>Wegvangen van vissen en amfibieën</i>	ja/nee	ja/nee
<i>Beschermen locatie waar vissen en amfibieën worden losgelaten tegen predatoren</i>	ja/nee	ja/nee
<i>Aanbrengen wapperende linten (om vestiging broedvogels op pas opgebracht zand en zandhopen te voorkomen)</i>	ja/nee	ja/nee

<sup>1</sup> Het betreft werkzaamheden in de periode waarin het element waarde heeft als broedbiotoop of verblijfplaats voor beschermde soorten

**Nadere omschrijving maatregelen/activiteiten**

---



---



---



---



---



---



---



---



---



---



---



---



---



---



---



---



---



---



---



---



---



---



---



---



---



---

**Omschrijving onvoorziene omstandigheden**

---

Locatie: \_\_\_\_\_  
 \_\_\_\_\_  
 \_\_\_\_\_

Vastgesteld door: \_\_\_\_\_  
 \_\_\_\_\_  
 \_\_\_\_\_

Korte omschrijving situatie: \_\_\_\_\_  
 \_\_\_\_\_  
 \_\_\_\_\_  
 \_\_\_\_\_

Beschrijving ondernomen actie: \_\_\_\_\_  
 \_\_\_\_\_

Actie ondernomen door: \_\_\_\_\_  
 \_\_\_\_\_



---

Naam en handtekening  
projectverantwoordelijke:

Naam en handtekening  
uitvoerende/Aannemer:

---

Datum

Datum

-----  
Plaats

-----  
Plaats

-----

# **Bijlage**

## **7**

**Uitvoerige beschrijving beschermde dier –en plantensoorten  
gemeente Nieuwkoop**

In deze bijlage wordt op basis van literatuurstudie en kennis van het gebied samengevat welke beschermde dier- en plantensoorten uit tabel 2 en 3 recent op het grondgebied van de gemeente zijn waargenomen en welke andere soorten vermoedelijk binnen de gemeente (op korte termijn) kunnen worden aangetroffen. Per soort wordt aangegeven in welke habitats deze kan voorkomen. Daarnaast wordt aangegeven of de betreffende soort is geplaatst op de Rode lijst. Dit geeft een goede indicatie voor de zeldzaamheid of kwetsbaarheid van een soort. Dit is belangrijk voor het inschatten of een 'wezenlijke invloed' op populatieniveau kan worden verwacht.

### Vogels

Vogels nemen een aparte plaats in de Flora- en faunawet. De zware toetsing van tabel 3-soorten is op deze soortgroep van toepassing, terwijl vogels officieel in tabel 2 zijn geplaatst. Alle vogelsoorten zijn beschermd tijdens het broedseizoen. Sommige vogelsoorten broeden ook buiten het 'officiële' broedseizoen. In tabel B7.1 zijn voor de overzichtelijkheid, alleen de op de Rode lijst [LNV, 2004] geplaatste broedvogelsoorten met bijbehorend habitat (nestlocaties) vermeld die zijn waargenomen of redelijkerwijs verwacht kunnen worden binnen het grondgebied van de gemeente Nieuwkoop.

**Tabel B7.1**

<b>Vogelsoort</b>	<b>Habitat nestlocatie</b>
Boerenzwaluw	Boerenschuren
Boomvalk	Op oude kraaiennesten, in hoogspanningsmasten en -onder andere- populieren
Gele kwikstaart	Akkerbouwgebieden, grondbroeder
Graspieper	Gras- en bouwland, grondbroeder
Grauwe vliegenvanger	Oude houtwallen, erfbegrenzingsen
Groene specht	Open loofbos, bosranden met grazige vegetaties in de nabijheid. Holenbroeder
Grote karekiet	moerassen en oeverzones, overjarig riet
Grote zilverreiger	uitgestrekte moerasgebieden, rietvegetaties en struiken of bomen in/aan het water.
Grutto	(Natte) graslanden, matig intensief gebruikt. Grondbroeder
Huismus	Bebouwing met ouderwetse pannendaken. Holenbroeder
Huiszwaluw	Onder dakgoten, balkons aan boerderijen en woonhuizen, ook wel onder bruggen
Kemphaan	Veenweidegebied, extensief beheerde, vochtige / schrale graslanden met ondiepe sloten en poelen.
Kerkuil	Nestlocaties in schuren en boerderijen in kleinschalig agrarisch gebied
Kneu	Struwelen nabij kruidenrijke, lage begroeiing
Koekoek	Gastheren met name Heggenmus en Kleine karekiet
Kramsvogel	Natte graslanden met boomgroepen
Kwartelkoning	Hooilanden, graslanden die na medio mei worden gemaaid, grondbroeder
Matkop	Diverse bostypen, voldoende dood hout is voorwaarde. Holenbroeder
Nachtegaal	Erfbeplanting en jonge aanplant/struweel in bermen, dorpen en buitenwijken

<b>Vogelsoort</b>	<b>Habitat nestlocatie</b>
Paapje	Open terreinen met een kruidenrijke vegetatie en braakliggende terreinen
Patrijs	Akkers, akkerranden, grondbroeder
Porseleinhoen	Natte en moerassige terreinen en verlandingszones
Purperreiger	Moerassen, (water)rietvegetaties, drijftilvegetaties en struweel of bomen.
Ransuil	Op oude nesten kraaiachtigen
Ringmus	Kleinschalig cultuurlandschap, gaten en spleten in huizen, boomholtes in knotwilgen en dergelijke. Holenbroeder
Roerdomp	Stilstaand ondiep water, overjarig riet waarvan voldoende waterriet
Slobeend	Ondiep, stilstaand water. Nest in grasland of langs sloten en plassen, grondbroeder
Snor	Moerasgebieden, grienden, broekbossen en opspuitterreinen op of nabij de bodem
Spotvogel	Erfbeplanting, singels, parken, struwelen, jonge aanplant
Steenuil	Kleinschalig cultuurlandschap, in nestkasten, knotwilgen, hoogstamboomgaarden. Holenbroeder
Tureluur	Vochtige graslanden, grondbroeder
Veldleeuwerik	Akkerland, ook wel graslanden, grondbroeder
Visdief	Grondbroeder op schaars begroeide gebieden aan wateren, ook soms op grinddaken. Locaties die gevrijwaard zijn van predatoren (eilandjes, soms op drijvende watervegetaties)
Watersnip	Zeer natte graslanden, grondbroeder
Wielewaal	Loofbossen in (onder andere) rivierdalen. Vaak in populierenopstanden
Wintertaling	Stilstaande wateren met dichte oeverbegroeiing, grondbroeder
Woudaap	Met riet omzoomde oevers van zoetwatermeren en plassen, stille bochten van langzaam stromende rivieren, moerassen met open water
Zomertaling	Ondiepe wateren met drijvende vegetatie, weelderige oeverbegroeiing, grondbroeder
Zomertortel	Dichte struwelen, jonge broekbossen, verboste moerassen
Zwarte stern	Zoetwatermoerassen, vennen, uiterwaarden, plassen en sloten, en oevers van meren en langzaam stromende rivieren. Van belang is de aanwezigheid van drijvende waterplanten waarop de nesten worden gebouwd

Bron: [Sovon, 2002], [www.synbiosys.alterra.nl](http://www.synbiosys.alterra.nl)

## Zoogdieren

### 1. Vleermuizen

Alle vleermuizen zijn opgenomen in tabel 3. Verblijfplaatsen zijn beschermd; foerageergebieden en vliegroutes vallen onder artikel 11 van de Fl. & f-wet als deze essentieel zijn voor het functioneren van de biotoop van de betreffende vleermuis. In tabel B7.2 zijn de tabel 3-soorten met bijbehorende habitat (verblijfplaatsen, foerageergebieden en vliegroutes) vermeld die zijn waargenomen of redelijkerwijs verwacht kunnen worden binnen het grondgebied van de gemeente Nieuwkoop. Geen van deze soorten is geplaatst op de Rode lijst [LNV, 2004].

Tabel B7.2

Vleermuissoort	Foerageerplaatsen	Zomerkolonies	Winterverblijfplaatsen	Structuren die ter oriëntatie tijdens vliegen worden gebruikt
Baardvleermuis	Parken en tuinen, maar ook in bos (kleinschalig landschap)	Meestal in nauwe ruimten in gebouwen, soms in vleermuiskasten, bij uitzondering in holle bomen	Grotten, groeven, forten, bunkers en kelders	Bospaden, boven beken in het bos, langs bosranden en houtwallen, op een hoogte van 1,5-6 m in een rustige rechtlijnige vlucht op enige afstand van de vegetatie.
Gewone dwergvleermuis	In onder andere tuinen, bossen, boven water en rond lantaarnpalen; ook in grote steden; mijden grote, open gebieden	Meestal in nauwe ruimten in gebouwen, soms in vleermuiskasten, bij uitzondering in holle bomen	Waarschijnlijk vaak in spouwmuren, soms in groeven en grotten	Vaak langs een vaste route, bij voorkeur langs bomenrijen en bosranden
Gewone grootoorvleermuis	Bos en kleinschalig parkachtig landschap met een grootte tot ca. 4 ha.	In holle en gespleten bomen, ook in vleermuiskasten en soms in huizen.	Grotten, groeven, forten, bunkers en kelders. Zelden in bomen	Vlucht langzaam en laag boven bospaden, lanen en open plekken, langs bosranden
Laatvlieger	Vaak rond lantaarnpalen in en buiten dorpen en steden, ook boven water, langs bosranden en boven bospaden	Vooraf nauwe ruimten in gebouwen, soms ook zolders; zelden in vleermuiskasten	Relatief droge plaatsen zoals zolders, soms in oude kelders of grotten, in kieren dicht bij de ingang	Rechte vlucht op een hoogte van 10 tot 20 m langs bomenlanen, huizenrijen en waterpartijen
Meervleermuis	In waterrijk laagland; jaagt boven open water (kanalen, vaarten, plassen en meren); mijdt besloten	In gebouwen (kerkzolders, spouwmuren, onder dakpannen), bij uitz.	Groeven, grotten en kelders, waarschijnlijk ook in gebouwen	Houtwallen, bomenrijen en waterwegen; volgt nadrukkelijk het

Vleermuissoort	Foerageerplaatsen	Zomerkolonies	Winterverblijfplaatsen	Structuren die ter oriëntatie tijdens vliegen worden gebruikt
	water	vleermuiskasten en holle bomen		profiel van het landschap
Rosse vleermuis	Bij voorkeur insectenrijk, open terrein, boven groot open water, langs bosranden en rond lantaarnpalen (ook grote verkeerspleinen)	Voornamelijk in holle bomen, soms in gebouwen (w.o. hoge schoorstenen), onder bruggen en in vleermuiskasten	In dikke, holle bomen, soms in gebouwen of rotsspleten, temp. tot -6 graden Celsius.	Snelle, rechte vlucht op 20 tot 100 m hoogte
Ruige dwergvleermuis	In onder andere bossen, waterrijke gebieden en steden, vooral in de nabijheid van bomen; mijdt geheel besloten plaatsen	In holle en gespleten bomen, ook in vleermuiskasten en soms in huizen. In Nederland geen kraamkolonies	Waarschijnlijk vooral in holle bomen, houtstapels en gebouwen	Vaak langs een vaste route, bij voorkeur langs bomenrijen en bosranden
Watervleermuis	Boven water (beken, plassen, kanalen), voorkeur voor beschut water zonder drijvende/ uitstekende waterplanten	Holle bomen, ook geregeld in oude forten, op kerkzolders en onder bruggen	Grotten, groeven, forten, kelders, waarschijnlijk ook in holle bomen	Bomenrijen, holle wegen en andere lijnvormige elementen; mijdt drukke wegen en verlichting

Bron: [Broekhuizen et al., 1992], [Lange et al., 1986], [Limpens et al., 1996], [provincie Zuid-Holland, 2004], [www.synbiosys.alterra.nl](http://www.synbiosys.alterra.nl)

Opgemerkt wordt dat het grondgebied van de gemeente Nieuwkoop bijna niet door vleermuissoorten zal worden gebruikt als winterverblijfplaats. Van de Gewone Dwergvleermuis en Laatvlieger is bekend dat ze kunnen overwinteren in huizen. Deze soorten kunnen in de winterperiode in het grondgebied (huizen) van de gemeente Nieuwkoop worden aangetroffen. Verwacht wordt dat het grondgebied van gemeente Nieuwkoop vooral fungeert als zomerverblijfplaats van gebouwbewonende kolonies en dat er jachtgebieden en vliegroutes aanwezig zijn. Vooral in geval van sloopwerkzaamheden zal dit gevolgen hebben met betrekking tot uitvoering van werkzaamheden.

### Richtlijnen inventarisaties

Voor het uitvoeren van gedegen inventarisaties van vleermuizen heeft de Gegevensautoriteit Natuur (GaN) onder andere in samenwerking met de Zoogdiervereniging (vzz) en het Netwerk Groene Bureaus een onderzoeksprotocol gepubliceerd in april 2009.

Voordat aan een inventarisatie kan worden begonnen moeten de mogelijke functies van het te onderzoeken gebied worden bepaald. Het protocol geeft hiervoor een checklist. Nadat de mogelijke functie(s) van het te onderzoeken gebied voor de verschillende vleermuissoorten in kaart is gebracht kan aan de daadwerkelijke inventarisatie worden begonnen.

Het inventarisatieprotocol omschrijft het aantal veldbezoeken wat minimaal moet worden afgelegd en de randvoorwaarden aan de veldbezoeken (zoals onder andere tijdstippen, weersomstandigheden, duur en tijd in het jaar). Het is van belang dat er meerdere bezoeken per jaar worden afgelegd omdat vleermuizen van verschillende verblijfplaatsen en jachtgebieden gebruik maken op verschillende tijdstippen door het jaar heen. Het precieze aantal veldbezoeken en tijdstippen is soort- en gebiedsafhankelijk .

In onderstaande paragraaf is de checklist integraal weergegeven. De meest recente versie van het inventarisatieprotocol kan worden gedownload van de website van het GaN

(<http://www.gegevensauthoriteit.nl>).

## **Checklist vleermuizen**

### **1. Dikke bomen**

Is op of grenzend aan het plangebied 1 (of meerdere) dikke boom (doorsnede globaal 3 dm. op borsthoogte) aanwezig?

a. Zijn holtes, spleten, scheuren, losse bast uit te sluiten?

Zo niet, nader onderzoek naar winter-, kraam-, zomer- en paar verblijfplaatsen van boombewonende soorten

b. Maakt de boom (/bomen) deel uit van een mogelijke route / verbinding

Nader onderzoek naar vliegroutes van alle (in de omgeving) voorkomende vleermuissoorten

c. Vormt de boom (/bomen) mogelijk foerageergebied?

Nader onderzoek naar foeragerende vleermuizen

d. Vormt de boom een beschutting van een naastgelegen foerageergebied?

Nader onderzoek naar foeragerende vleermuizen

### **2. Opgaande gewassen**

Is op of grenzend aan het plangebied 1 (of meerdere) dunne boom (doorsnede globaal < 3 dm) (borsthoogte) en/of struiken/gewassen > 1,5 m aanwezig?

a. Maken de struiken, gewassen, boom (bomen) deel uit van een mogelijke route/verbinding (lijnelement)?

Onderzoek naar routes van vleermuizen

b. Zijn er zichtbare holtes spleten, scheuren, losse bast in de boom (bomen)?

Nader onderzoek naar zomer- en paarverblijfplaatsen van boombewonende soorten

c. Vormt het opgaand groen mogelijk foerageergebied (let vooral op kleinschalig gebied of parkachtige omgeving)?

Nader onderzoek naar foeragerende vleermuizen

d. Vormen de opgaande gewassen een beschutting van een naastgelegen foerageergebied?

Nader onderzoek naar foeragerende vleermuizen

### **3. Open water**

Is er open water aanwezig?

a. Is er water?

Aandacht voor leefgebied (foerageergebied en vlieg- en/of migratieoute), tweekleurige vleermuis, rosse vleermuis ruige dwergvleermuis, watervleermuis (> 1 m breed) en meervleermuis (>2 m breed)

b. Is er water in tenminste iets besloten gebied?

Ook aandacht voor leefgebied (foerageergebied en vlieg- en/of migratieroute) gewone dwerg-, baard-, brandt's-, ingekorven, franjestaart, grijze en gewone grootovleermuis en laatvlieger in nader onderzoek

c. Is er water in open gebied?

Ook aandacht voor leefgebied (foerageergebied en vlieg- en/of migratieroute)

tweekleurige-, rosse vleermuis, ruige dwergvleermuis en laatvlieger in nader onderzoek

d. Heeft het water een mogelijk essentiële functie als drinkwater?

Aandacht voor functie voor alle soorten vleermuizen

#### **4. Open gebied**

Is er open gebied (> 1 ha)?

a. Bestaat het plangebied uit moeras, grasland, akker of anderszins (denk bij < 500 m van water breder dan 2 m extra aan meervleermuis)?

Nader onderzoek naar gebruik door rosse vleermuis, meervleermuis, laatvlieger, tweekleurige vleermuis en ruige dwergvleermuis

#### **5. Gebouwen**

Zijn er gebouwen aanwezig?

a. Biedt het gebouw(en) mogelijk winter-, kraam-, zomer- en paarverblijfplaatsen voor vleermuizen (denk aan de spouwmuur, dakpannen, kelders, luiken aan de muur, gevelbekleding, zolders, daklagen, kruipruimtes et cetera)? (bouwtekening ter inzage vragen).

Nader onderzoek naar winter-, kraam-, zomer- en paar verblijfplaatsen van gebouwbewonende vleermuizen

b. Zijn er sporen van aanwezigheid, poepsporen, keutels, vraatsporen en dergelijke?

Dan nader onderzoek naar gebouwbewonende vleermuizen

c. Mogelijk foerageer gebied?

Nader onderzoek naar foeragerende vleermuizen

#### **6. Grotten, groeves, kelders en andere objecten**

Zijn er grotten en/of groeves en/of kelders, bruggen, tunnels en/of andere objecten met ruimten?

a. Zijn deze geschikt als verblijfplaats voor vleermuizen?

Onderzoek naar verblijfplaatsen van vleermuizen, met de nadruk op winter-, en paarverblijfplaatsen



### Overige soorten

Tabel 2-soorten worden niet verwacht. Van de tabel 3-soorten wordt alleen de Noordse woelmuis verwacht in de gemeente Nieuwkoop. Deze soort is tevens geplaatst op de Rode lijst [LNV, 2004]. Het habitat van de Noordse woelmuis is moerasgebied zoals in rietlanden, in oeverlanden van meren, langs beken en rivieren, en in drassige, extensief gebruikte hooi- en weilanden. De Noordse woelmuis lijkt zich alleen te kunnen handhaven op plaatsen met hoge waterstanden in de winter, op plaatsen die onder invloed staan van getijdenwerking en op plaatsen met een maairegime waarbij overjarig riet blijft staan. Het nest bevindt zich doorgaans bovengronds [bron: Broekhuizen et al., 1992, [www.synbiosys.alterra.nl](http://www.synbiosys.alterra.nl)].

### Reptielen

Binnen de gemeente Nieuwkoop worden geen tabel 2-soorten van reptielen verwacht. Van de tabel 3-soorten wordt alleen de Ringslang verwacht in de gemeente Nieuwkoop. Deze soort is tevens geplaatst op de Rode lijst [LNV, 2004]. Het habitat bestaat uit veen- en riviergebieden waar hij zich bij voorkeur ophoudt in overgangssituaties. In juni - juli worden 10-40 eieren afgezet op warme, niet te droge plaatsen zoals onder mosplakkaten, in vermolmde boomstobben en in mest- of composthopen. De ringslang overwintert op droge vorstvrije plaatsen, zoals gaten tussen boomwortels en holen en gangenstelsels van konijnen en muizen.

[bron: Bergmans & Zuiderwijk, 1986, [www.synbiosys.alterra.nl](http://www.synbiosys.alterra.nl)].

### Amfibieën

Er worden binnen de gemeente Nieuwkoop geen in de tabel 2 geplaatste amfibieënsoorten verwacht. In tabel B7.3 zijn de tabel 3-soorten met bijbehorende habitat (voortplantingsbiotoop en overwinteringsbiotoop) vermeld die zijn waargenomen of redelijkerwijs verwacht kunnen worden binnen het grondgebied van de gemeente Nieuwkoop. 2 van de genoemde tabel 3-soorten zijn tevens geplaatst op de Rode lijst [LNV, 2004].

**Tabel B7.3**

<b>Amfibieënsoort</b>	<b>Voortplantingsbiotoop en overwinteringsbiotoop</b>
Heikikker (tevens Rode lijst)	De oeverzone of drijvende vegetatie van zwak zure wateren (pH = 5.0-6.0). Overwintering op het land, bij voorkeur op wat hogere gelegen terreinen, in bosjes onder bladeren, takken, in kleine holletjes, et cetera.
Poelkikker (tevens Rode lijst)	Meest geïsoleerde watertjes, onder andere in uiterwaarden. Overwintering aan land rond voortplantingswateren (bijvoorbeeld muizenholen, strooisellaag).
Rugstreeppad	Ondiep water met weinig vegetatie. Pioniersbiotopen, zandlichamen van dijken of bij opgespoten zand. Overwintering aan land (bijvoorbeeld muizenholen, strooisellaag).

Bron: [www.Ravon.nl](http://www.Ravon.nl), [provincie Zuid-Holland, 2004], [www.synbiosys.alterra.nl](http://www.synbiosys.alterra.nl), [Bergmans & Zuiderwijk, 1986].

## **Vissen**

In tabel B7.4 zijn de tabel 2- en 3-soorten met bijbehorende habitat en paaiplaats vermeld die zijn waargenomen of redelijkerwijs verwacht kunnen worden binnen het grondgebied van de gemeente Nieuwkoop.

**Tabel B7.4**

<b>Vissoort</b>	<b>Habitat en paaiplaatsen</b>
<i>Tabel 2-soorten</i>	
Kleine modderkruiper	Diverse watertypen. Voorkeur voor (dikke) modderlagen en op plaatsen met stenige ondergrond en relatief veel stroming (bijvoorbeeld bij overstorten). Paaiplaats: zandige bodem, met in de buurt laagjes detritus aangetroffen.
<i>Tabel 3-soorten</i>	
Grote Modderkruiper	Diverse watertypen. Voorkeur voor (dikke) modderlagen en op plaatsen met stenige ondergrond en relatief veel stroming (bijvoorbeeld bij overstorten). Paaiplaats: zandige bodem, met in de buurt laagjes detritus aangetroffen.
Bittervoorn (tevens Rode lijst)	Stilstaand water, schone poldersloten en vijvers met een gevarieerde plantengroei of plantenrijke oevers van meren. Zandbodem met een dunne laag modder is het beste. In zeer langzaam stromend water komt de Bittervoorn voor in begroeide oevers van rivieren. Voorkomen van de grote zoetwatermosselen (schilders- en zwanemossel) is een noodzakelijke voorwaarde. Eieren worden gelegd in de levende mosselen.

Bron: [www.Ravon.nl](http://www.Ravon.nl), [de Nie, 1997]

Een veldbezoek en expert judgement geven voorsnog geen aanleiding om nog extra vissoorten te verwachten binnen het grondgebied van de gemeente Nieuwkoop naast de reeds vermelde soorten.

### **Ongewervelden**

Binnen de Flora- en faunawet worden ook verschillende ongewervelden beschermd (tabel 2 en 3). Het betreft de volgende groepen ongewervelden:

- Dagvlinders
- Libellen
- Kevers
- Kreeftachtigen
- Tweekleppigen

In tabel B7.5 zijn de tabel 3-soorten met bijbehorende habitat en voortplantingsbiotoop vermeld die zijn waargenomen of redelijkerwijs verwacht kunnen worden binnen het grondgebied van de gemeente Nieuwkoop.

**Tabel B7.5**

<b>Libellen</b>	<b>Habitat en voortplantingsbiotoop</b>
Gevlekte witsnuitlibel (tevens Rode lijst)	Voornamelijk laagveengebieden met relatief kleine en ondiepe (snel opwarmende), heldere, voedselarme tot matig voedselrijke en beschut gelegen wateren. Paring in de vegetatie, hangend boven het water. Eiafzet op het wateroppervlak. De larven leven tussen de waterplanten of op modderig substraat.
Groene glazenmaker (tevens Rode lijst)	Komt voor op plaatsen waar krabbescheer in dichte velden in het water voorkomt. Meestal zijn dit sloten, petgaten en plassen in laagveengebieden en poldersloten. De landbiotoop bestaat uit moerasbossen, houtwallen, moerassen, ruigten en rietvelden. De vrouwtjes zetten solitair de eitjes af in krabbenscheerplanten, onder water tussen de bladrozetten.
<b>Kevers</b>	
Gestreepte waterroofkever	Niet vervuild, voedselarm tot matig voedselrijk water. De wateren moeten over een grote oppervlakte maximaal ongeveer 1 m diep zijn, weinig waterplanten bevatten en oevers hebben met warme, zonnige plekken en oeverbegroeiing. De winterslaap wordt op het land gehouden in de beschutting van planten en mossen. De eieren van de Gestreepte waterroofkever worden in de lente afgezet in bloeistengels van waterplanten.

Bron: [Nederlandse Vereniging voor Libellenstudie, 2002], [www.synbiosys.alterra.nl](http://www.synbiosys.alterra.nl)

Het valt niet uit te sluiten dat binnen het grondgebied van de gemeente Nieuwkoop nog meer in tabel 2 of 3 geplaatste soorten uit de soortsgroep ongewervelden voorkomen.

### **Hogere planten**

In tabel B7.6 zijn de tabel 2-soorten met bijbehorende standplaats aangegeven die zijn waargenomen of redelijkerwijs verwacht kunnen worden binnen het grondgebied van de gemeente Nieuwkoop op basis van veldwerk, literatuuronderzoek en expertise.

**Tabel B7.6**

<b>Planten</b>	<b>Standplaats</b>
<i>Tabel 2-soorten</i>	
Brede orchis (tevens Rode lijst)	Vochtige duinvalleien, vochtige matig voedselrijke hooilanden en blauwgraslanden met niet te voedselrijke, natte grond met een basische invloed.
Gevlekte Orchis (tevens Rode lijst)	Schraallanden, heiden, duinen en kalkgraslanden.
Grote Keverorchis (tevens Rode lijst)	Vrij vochtige tot vrij droge, met min of meer voedselrijke grond in lichte loofbossen en struwelen en grazige grond.
Gele Helmbloem (tevens Rode lijst)	Oude muren en andere stenige plaatsen.
Harlekijn (tevens Rode lijst)	Vochtige, vrij voedselarme grond in lage graslanden.
Kleine Zonnedauw (tevens Rode lijst)	Open, natte, zure heide- en veengrond.
Klokjesgentiaan (tevens Rode lijst)	Natte, zure grond in heiden, lage graslanden en in blauwgraslanden, ook op bermen in heideontginningen.
Rietorchis (tevens Rode lijst)	Natte, matig voedselrijke grond in slootkanten, graslanden, zandplaten en opgespoten terreinen.
Spaanse Ruiter (tevens Rode lijst)	Natte, matig voedselarme grond in blauwgraslanden, duinvalleien en op heide- en veengrond
Waterdrieblad (tevens Rode Lijst)	In ondiep water in veenmoerassen, vennen en duinvalleien, soms in moerasbos (zoutmijdend).
<i>Tabel 3-soorten</i>	
Groenknolorchis (tevens Rode lijst)	Trilvenen en duinvalleien met zonnige tot licht beschaduwde, onbemeste grond, die onder invloed staat van basenrijk grondwater.

Bron: [www.synbiosys.alterra.nl](http://www.synbiosys.alterra.nl), [www.natuurloket.nl](http://www.natuurloket.nl), [www.soortenbank.nl](http://www.soortenbank.nl), Heukels; van der Meijden, 1999

Naar verwachting zijn er dus binnen het grondgebied van de gemeente Nieuwkoop nog meer in tabel 2 of 3 geplaatste plantensoorten die kunnen voorkomen dan bovengenoemde. Dit zijn waarschijnlijk de volgende tabel 2-soorten (bron: van der Meijden, 1999):

- Tongvaren
- Vleeskleurige orchis
- Wilde gagel
- Wilde kievitsbloem
- Klein glaskruid
- Ronde zonnedauw

## **Samenvatting**

Van de volgende strikt beschermde of bedreigde soorten zijn waarnemingen bekend uit de gemeente Nieuwkoop of kunnen waarnemingen op korte termijn worden verwacht.

### **Vogels**

- Circa 40 Rode lijstsoorten, waaronder een vogelsoort die ook buiten het 'officiële' broedseizoen broedt (Kerkuil)

### **Zoogdieren**

- Acht vleermuissoorten (Tabel 3). (De meeste van) deze diersoorten kenmerken zich met name door:
  - Gebruik van lijnvormige elementen bij het vliegen
  - Gevoeligheid voor verandering in lichtintensiteit
  - Zomerverblijfplaatsen voornamelijk in gebouwen of (oude) bomen
  - Winterverblijfplaatsen voornamelijk in grotten, groeven, forten, bunkers, kelders, bomen of gebouwen
  - Foerageerplaatsen onder andere nabij water en bos(randen)
- Noordse woelmuis (Tabel 3 en Rode lijst). Deze diersoort kenmerkt zich met name door een habitat van moerasgebied met fluctuerend waterpeil en overjarig riet

### **Reptielen**

- Ringslang (Tabel 3 en Rode lijst). Deze diersoort kenmerkt zich met name door een eiafzet in mosplakaten, in vermolmd boomstobben en in mest- of composthopen

### **Amfibieën**

- Heikikker (Tabel 3 en Rode lijst). Deze diersoort kenmerkt zich met name door een voortplantingsbiotoop met drijvende vegetatie in zwak zure wateren (pH = 5.0-6.0). Overwintering vindt plaats op het land
- Poelkikker (Tabel 3 en Rode lijst). Deze diersoort kenmerkt zich met name door een voortplantingsbiotoop van geïsoleerde watertjes. Overwintering vindt plaats op het land
- Rugstreeppad (Tabel 3). Deze diersoort kenmerkt zich met name door een habitat ter plaatse van zandlichamen en een voortplantingsbiotoop van geïsoleerde watertjes. Overwintering vindt plaats op het land

### **Vissen**

- Kleine modderkruiper (Tabel 2). Deze diersoort kenmerkt zich met name door een habitat van stromend water met een sliblaag en een paaiplaats van een zandige bodem met detritus in de buurt
- Grote modderkruiper (Tabel 2). Deze diersoort kenmerkt zich met name door een habitat van stromend water met een sliblaag en een paaiplaats van een zandige bodem met detritus in de buurt
- Bittervoorn (Tabel 3 en Rode lijst). Deze diersoort kenmerkt zich met name door een habitat van stilstaand water met watervegetatie en een eiafzet in zoetwatermosselen

### **Ongewervelden**

- Gevlekte witsnuitlibel (Tabel 3 en Rode lijst). Deze diersoort kenmerkt zich met name door een habitat van ondiep en beschut water met watervegetatie en een eiafzet op het wateroppervlak
- Groene glazenmaker (Tabel 3 en Rode lijst). Deze diersoort kenmerkt zich met name door een waterbiotoop met veel krabbescheer (voor de eiafzet)
- Gestreepte waterroofkever (Tabel 3). Deze diersoort kenmerkt zich met name door een waterbiotoop van 1 m diep en een eiafzet op bloeistengels van waterplanten

### **Hogere planten**

- Rietorchis (Tabel 2 en Rode lijst). Deze plantensoort kenmerkt zich met name door een standplaats van natte, matig voedselrijke grond
- Brede orchis (Tabel 2 en Rode lijst). Deze plantensoort kenmerkt zich met name door een standplaats van natte, matig voedselrijke grond
- Groenknolorchis (Tabel 3 en Rode lijst). Deze plantensoort kenmerkt zich met name door een standplaats van natte, voedselarme grond

Benadrukt wordt dat onderstaande opsomming niet statisch is. Dat wil zeggen dat het hier gaat om een momentopname, gebaseerd op de bestaande kennis van verspreiding van planten- en diersoorten. Deze verandert echter voortdurend door verschillende oorzaken. Het is dus mogelijk dat tijdens de geldigheidstermijn van deze gedragscode nieuwe strikt beschermde soorten verschijnen of andersom, dat sommige van de genoemde soorten verdwijnen. Daarom dient, voorafgaand aan de ruimtelijke ingrepen en werkzaamheden altijd rekening te worden gehouden met een veldinventarisatie in (de directe omgeving van) het plangebied om de actuele aanwezigheid van beschermde soorten vast te stellen (zie paragraaf 3.3).

# Bijlage

## 8

Nadere beschouwing vogels met vaste nesten

Slechts een beperkt aantal soorten bewoont het nest permanent of keert jaar in jaar uit terug naar hetzelfde nest. De meeste vogels maken elk broedseizoen een nieuw nest of zijn in staat om een nieuw nest te maken. Dergelijke nesten voor éénmalig gebruik genieten de bescherming van artikel 11 van de Flora- en faunawet slechts gedurende de periode dat deze nesten in gebruik zijn. Als wordt gewerkt buiten het broedseizoen of maatregelen worden getroffen die moeten voorkomen dat vogels zich gedurende het broedseizoen op de bouwplaats vestigen, is voor deze soorten geen ontheffing nodig.

Op de volgende categorieën van nesten zijn de verbodsbepalingen van artikel 11 van de Flora- en faunawet echter ook buiten het broedseizoen van toepassing:

1. Nesten die, behalve gedurende het broedseizoen als nest, buiten het broedseizoen in gebruik zijn als vaste rust- en verblijfplaats (voorbeeld: steenuil)
2. Nesten van koloniebroeders die elk broedseizoen op dezelfde plaats broeden en die daarin zeer honkvast zijn of afhankelijk van bebouwing of biotoop. De (fysieke) voorwaarden voor de nestplaats zijn vaak zeer specifiek en limitatief beschikbaar (voorbeeld: roek, gierzwaluw en huismus)
3. Nesten van vogels, zijnde geen koloniebroeders, die elk broedseizoen op dezelfde plaats broeden en die daarin zeer honkvast zijn of afhankelijk van bebouwing. De (fysieke) voorwaarden voor de nestplaats zijn vaak zeer specifiek en limitatief beschikbaar (voorbeeld: ooievaar, kerkuil en slechtvalk)
4. Nesten van vogels die jaar in jaar uit gebruik maken van hetzelfde nest en die zelf niet of nauwelijks in staat zijn een nest te bouwen (voorbeeld: boomvalk, buizerd en ransuil)
5. Nesten van vogels die weliswaar vaak terugkeren naar de plaats waar zij het jaar daarvoor hebben gebroed of de directe omgeving daarvan, maar die wel over voldoende flexibiliteit beschikken om, als de broedplaats verloren is gegaan, zich elders te vestigen (voorbeeld: oeverzwaluw) zijn buiten het broedseizoen niet beschermd

De hieronder weergegeven indicatieve lijst (inclusief soorten die momenteel niet in de gemeente Nieuwkoop worden verwacht) kan gebruikt worden als hulpmiddel bij het bepalen of ontheffing nodig is of dat maatregelen genomen kunnen worden om de functionaliteit van de vaste rust- en verblijfplaats te behouden. De functionaliteit kan bijvoorbeeld gewaarborgd worden door het nemen van mitigerende maatregelen. Ook is in sommige gevallen een omgevingscheck nodig.

Door een deskundige moet dan worden vastgesteld of er voldoende gelegenheid is voor de betreffende soort om zelfstandig in de omgeving een vervangend nest te zoeken/bouwen. Indien dit niet voor handen is, dan dient, voor zover mogelijk, alternatieve nestgelegenheid aangeboden te worden. Indien dat niet mogelijk is, dient ontheffing aangevraagd te worden. Het is de verantwoordelijkheid van de gebruiker van de gedragscode om gemotiveerd en gedocumenteerd te bepalen onder welke categorieën nest een voorkomende vogelsoort valt.



Om rekening te kunnen houden met de actuele gevoelige perioden van soorten die voorkomen in het werkgebied, moet een deskundige worden betrokken bij de planning en uitvoering van de werkzaamheden.

Vogels die sinds 1973 als broedvogel in NL voorkomen	Kolonie - broeder	in bebouwde omgeving <=> in natuurgebieden	Trefkans (op nationale schaal en onder voorbehoud van bestemmingsplanwijzigingen)	mogelijkheid voor soort om zelfstandig gebruik te maken van alternatieve natuurlijke nestgelegenheid	mogelijkheid om soort met goede kans van slagen kunstmatige alternatieve nestgelegenheid aan te bieden	Categorie vaste nesten (zie tekst)	Wat te doen buiten de broedtijd? (binnen broedtijd nooit verstoren!!)
Blauwe reiger	J	< >	klein	redelijk	moeilijk	5	omgevingscheck*
Boerenzwaluw		<	groot	redelijk	goed	5	omgevingscheck*
Bonte vliegenvanger		< >	klein	redelijk	goed	5	omgevingscheck*
Boomklever		< >	redelijk	redelijk	mogelijk	5	omgevingscheck*
Boomkruiper		< >	redelijk	redelijk	mogelijk	5	omgevingscheck*
Boomvalk		>	uitermate klein			4	geen vrijstelling > ontheffing**
Bosuil		>	redelijk	redelijk	redelijk	5	omgevingscheck*
Brielduiker		>	uitermate klein			5	omgevingscheck*
Buizerd		>	klein	redelijk	moeilijk	4	geen vrijstelling > ontheffing**
Draaihals		>	uitermate klein			5	omgevingscheck*
Eidereend		>	uitermate klein			5	omgevingscheck*
Ekster		<	groot	goed	moeilijk	5	geen actie nodig
Gekraagde roodstaart		< >	klein	redelijk	goed	5	omgevingscheck*
Gierzwaluw		<	groot	klein	goed	2	geen vrijstelling > ontheffing**
Glanskop		< >	klein	redelijk	goed	5	omgevingscheck*

Grauwe vliegenvanger		<	>	klein	redelijk	goed	5	omgevingscheck*
Groene specht			>	uitermate klein			5	omgevingscheck*
Grote bonte specht			>	redelijk	redelijk	moeilijk	5	omgevingscheck*
Grote gele kwikstaart			>	uitermate klein			3	geen vrijstelling > ontheffing**
Havik			>	uitermate klein			4	geen vrijstelling > ontheffing**
Hop			>	uitermate klein			5	omgevingscheck*
Huismus	J	<		groot	klein	goed	2	geen vrijstelling > ontheffing**
Huiszwaluw		<		groot	redelijk	goed	5	omgevingscheck*
IJsvogel			>	zeer klein	redelijk	redelijk	5	omgevingscheck*
Kerkuil		<		groot	klein	goed	3	geen vrijstelling > ontheffing**
Kleine bonte specht			>	uitermate klein			5	omgevingscheck*
Kleine vliegenvanger		<	J	uitermate klein			5	geen vrijstelling > ontheffing**
Koolmees		<	J	groot	zeer goed	goed	5	geen actie nodig
Kortsnavel-boomkruiper		<	J	zeer klein	redelijk	redelijk	5	omgevingscheck*
Oehoe			J	uitermate klein			3	geen vrijstelling > ontheffing**
Oeverzwaluw		<	J	redelijk	redelijk	goed	5	omgevingscheck*
Ooievaar		<		klein	klein	goed	3	geen vrijstelling > ontheffing**
Pimpelmees		<	>	groot	zeer goed	goed	5	geen actie nodig
Raaf			>	uitermate klein			5	omgevingscheck*
Ransuil			>	klein	klein	moeilijk	4	geen vrijstelling > ontheffing**
Roek	J	<		groot	klein	zeer moeilijk	2	geen vrijstelling > ontheffing**
Ruigpootuil			>	uitermate klein			5	omgevingscheck*
Slechtvalk		<	>	uitermate klein	klein	redelijk	3	geen vrijstelling > ontheffing**
Sperwer			>	uitermate klein			4	geen vrijstelling > ontheffing**
Spreeuw		<	>	groot	goed	goed	5	geen actie nodig
Stenuil		<		groot	klein	redelijk	1	geen vrijstelling > ontheffing**
Tapuit			>	uitermate klein			5	omgevingscheck*
Torenvalk		<	>	redelijk	redelijk	goed	5	omgevingscheck*
Wespendief			>	uitermate klein			4	geen vrijstelling > ontheffing**

Zeearend			>	uitermate klein			5	omgevingscheck*
Zwarte kraai		<	>	klein	goed	moeilijk	5	geen actie nodig
Zwarte mees		<	>	klein	redelijk	goed	5	omgevingscheck*
Zwarte roodstaart		<	>	groot	redelijk	goed	5	omgevingscheck*
Zwarte specht			>	zeer klein	redelijk	zeer moeilijk	5	omgevingscheck*
Zwarte wouw			>	uitermate klein			4	geen vrijstelling > ontheffing**
<p>* Omgevingscheck: vaststellen (door een deskundige, zie goedkeuringsbesluit) of er voldoende gelegenheid voor soorten is om zelfstandig in omgeving vervangend nest te zoeken</p> <p>**Ontheffing betekent niet dat ontheffing altijd verleend zal worden. Indien wel, zijn waarschijnlijk compenserende maatregelen nodig</p>								