

# Bureau voor Archeologie

advies en onderzoek

blad 1/8

datum: 06-06-16

project: 2016020401 Maassluis Da Costaplein

## Notitie

opsteller: A. de Boer (senior KNA Prospector)

### Aanleiding

In het kader van een ontwikkeling wordt een nieuw bestemmingsplan opgesteld voor een gebied bij het Da Costaplein te Maassluis.

Het plangebied wordt omsloten door de Jan Luykenstraat, de Staringstraat, de Bilderdijklaan en de Monseigneur W.M. Bekkerslaan (fig. 1 en 2). Het plangebied heeft een omvang van 26.110 m<sup>2</sup>.

Het voornemen bestaat om woningen rondom het Da Costaplein in Maassluis te vervangen. Een uitsnede uit het bestaande bestemmingsplan en schets nieuwe situatie staan weergegeven in fig. 3 en 4. Bij de ontwikkeling zijn de volgende werkzaamheden voorzien:

- Een aantal huizenblokken worden gesloopt en vervangen door nieuwbouw, grotendeels op dezelfde locaties:
  - zes huizenblokken langs de Jan Luykenstraat,
  - vier huizenblokken aan oostzijde van Da Costaplein
  - een lang blok langs de WM Bekkerslaan
  - een lang blok langs de Bilderdijklaan
- De verbinding tussen Jan Luykenstraat en Da Costaplein vervalt.
- Op de plek van de verbinding komen parkeerplaatsen (20)
- De twee rijbanen van het Da Costaplein worden verlengd richting de Monseigneur W.M. Bekkerslaan
- De verbinding tussen de twee rijbanen van het Da Costaplein vervalt.

### Archeologisch beleid

In het gebied geldt een vastgesteld archeologisch beleid.<sup>1</sup> Op de beleidskaart ligt het plangebied in een zone met onbekende archeologische verwachting (fig. 5). Op de maatregelenkaart ligt het plangebied in Archeologisch waardevol gebied 6. In deze gebieden geldt dat rekening moet worden gehouden met archeologische waarden bij plangebieden groter dan 200 m<sup>2</sup> en bij bodemingrepen dieper dan 100 cm beneden maaiveld (fig. 6).

Het plangebied heeft een oppervlak van ca. 26.110 m<sup>2</sup>. Echter, de initiatiefnemer geeft aan dat bij de sloop en nieuwbouw van woningen geen graafwerkzaamheden dieper dan 100 cm zijn voorzien. Hiermee blijft het plan de binnen vrijstellingscriteria en geldt geen verplichting om een onderzoek op de locatie uit te voeren.

<sup>1</sup> (Visscher, Schrijvers, en Van Heeringen 2014)

---

# Bureau voor Archeologie

advies en onderzoek

---

blad 2/8

datum: 06-06-16

project: 2016020401 Maassluis Da Costaplein

## Literatuur

Visscher, C.A., R. Schrijvers, en R.M. van Heeringen. 2014. "*Actualisatie archeologische beleidskaart van de gemeente Maassluis (2014)*". Vestigia rapport V1228. Amersfoort: Vestigia BV.

# Bureau voor Archeologie

advies en onderzoek

blad 3/8

datum: 06-06-16

project: 2016020401 Maassluis Da Costaplein

## Figuren



Figuur 1: Topografische kaart met ligging plangebied.

# Bureau voor Archeologie

advies en onderzoek

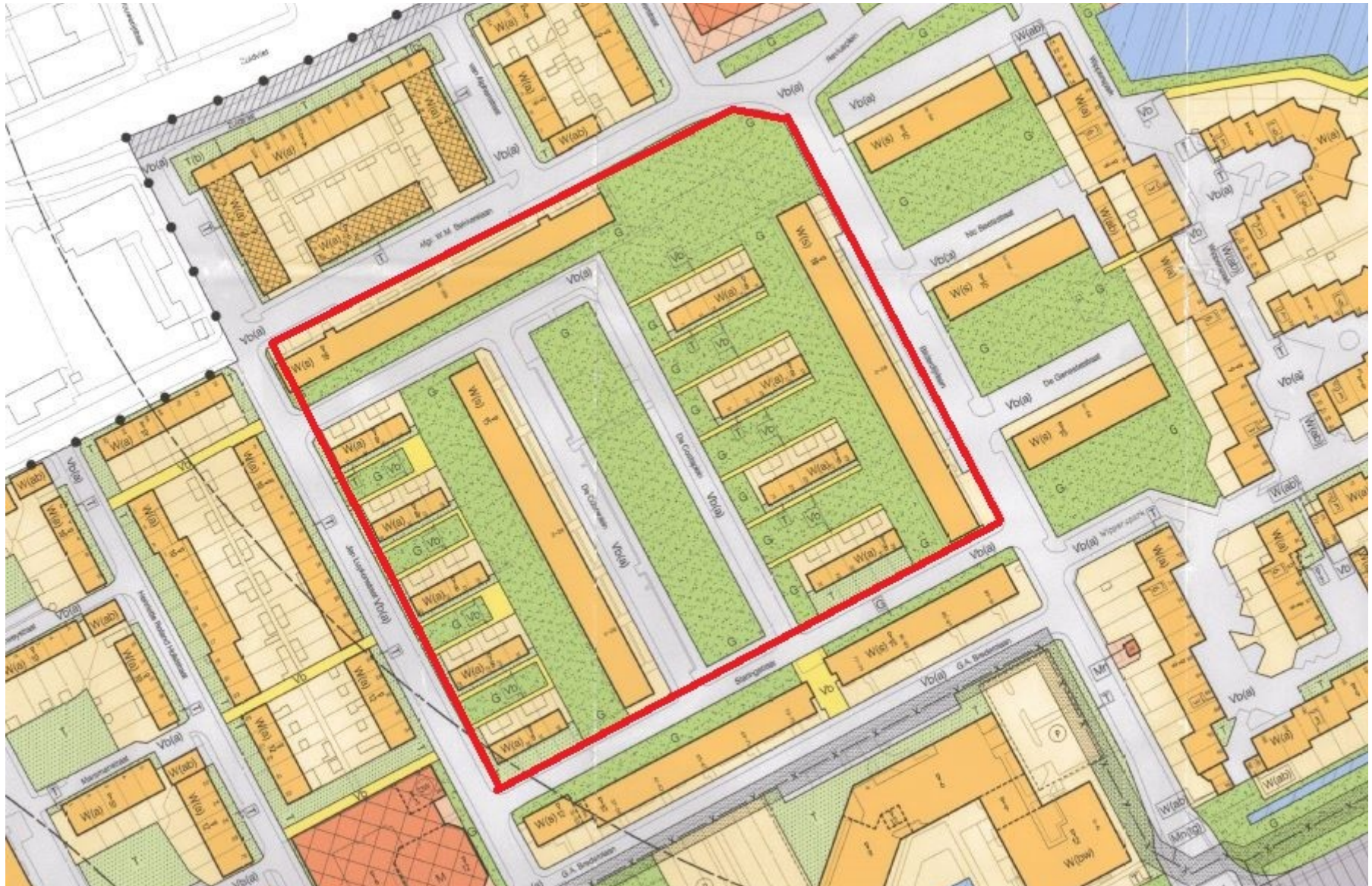
blad 4/8

datum: 06-06-16

project: 2016020401 Maassluis Da Costaplein



Figuur 2: Plangebied op Luchtfoto.



Figuur 3: Bestaande situatie, bestemmingsplan.



Figuur 4: Ontwerp nieuwe situatie.

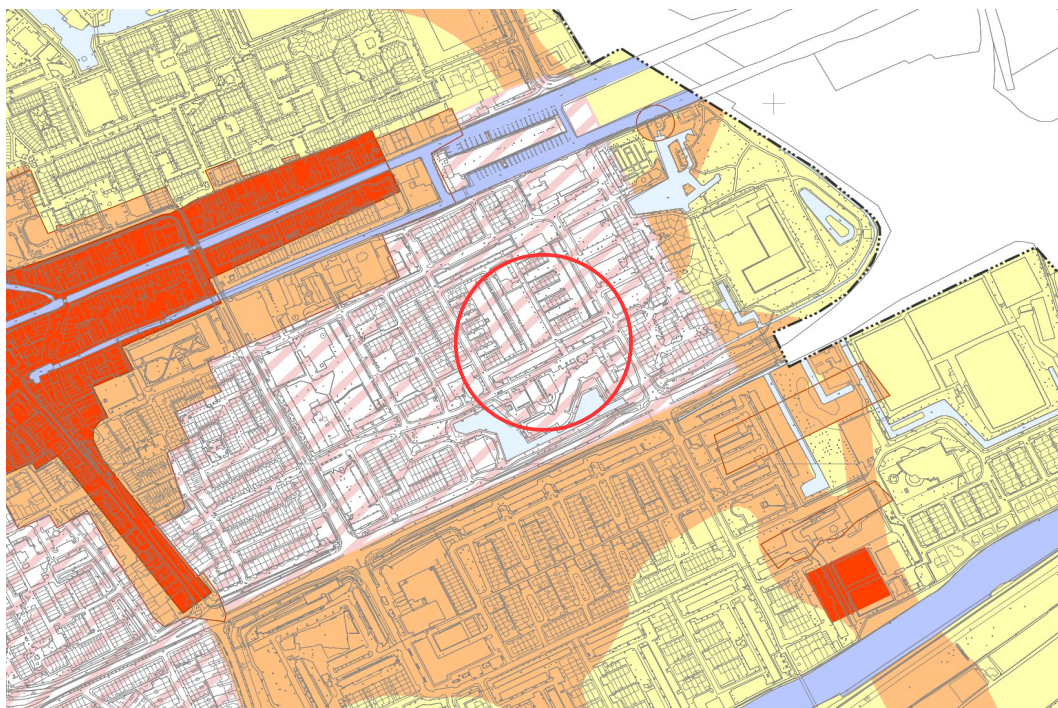
# Bureau voor Archeologie



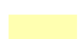
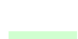
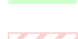

advies en onderzoek

blad 7/8

datum: 06-06-16

project: 2016020401 Maassluis Da Costaplein



-  archeologische waarde
-  hoge archeologische verwachting
-  middelhoge archeologische verwachting
-  lage archeologische verwachting
-  onbekende archeologische verwachting
-  onbekende tot lage archeologische verwachting

*Figuur 5: Verwachtingskaart van de gemeente Maassluis (Visscher, Schrijvers, en Van Heeringen 2014).*

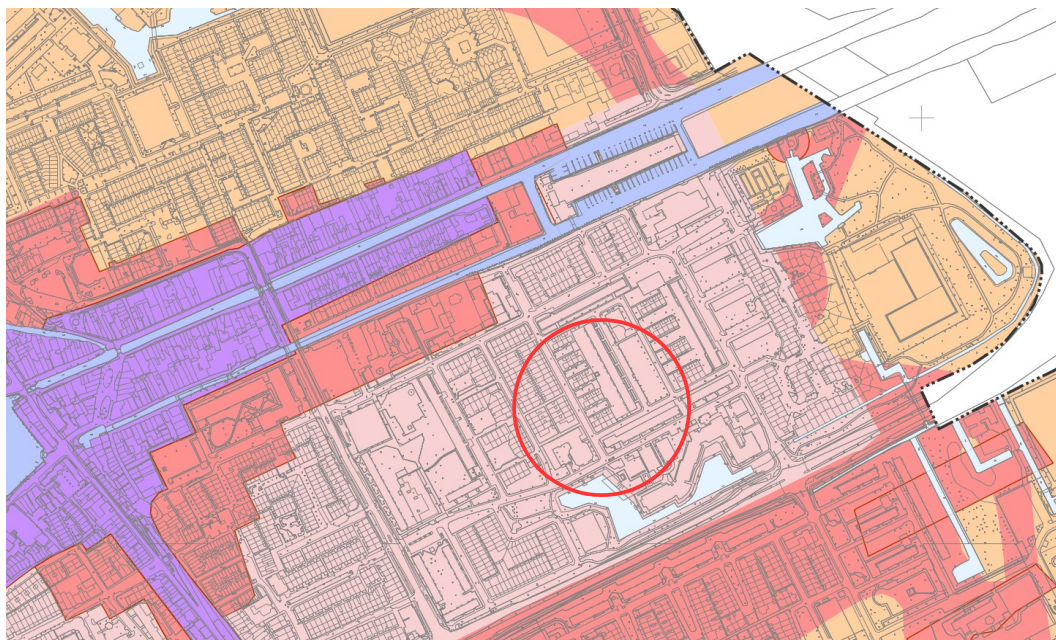
# Bureau voor Archeologie

advies en onderzoek

blad 8/8

datum: 06-06-16

project: 2016020401 Maassluis Da Costaplein



- Archeologisch waardevol gebied 2
- Archeologisch waardevol gebied 3
- Archeologisch waardevol gebied 4
- Archeologisch waardevol gebied 5
- Archeologisch waardevol gebied 6
- Archeologisch waardevol gebied 7
- Archeologisch waardevol gebied 8
- Archeologisch waardevol gebied 9
- Archeologisch waardevol gebied 10

#### Gebied met een onbekende archeologisch verwachting (2014; categorie 6)

Hoewel zeker ten gevolge van ophoging relatief diep gelegen archeologisch relevante niveaus aanwezig zijn, zijn ook delen in het gebied met een hoger gelegen niveau aangetroffen. De generieke dieptemaat moet dan ook worden bijgesteld naar 100 cm. Daarbij kan worden aangetekend dat bij concrete initiatieven gemakkelijk op basis van beschikbare boorgegevens kan worden nagegaan wat de feitelijke toegestane diepte kan zijn.

*Figuur 6: Maatregelenkaart. Het plangebied ligt in 'Waarde – archeologie – 6' waarvoor een vrijstelling geldt voor plangebieden kleiner dan 200 m<sup>2</sup> en bodemingrepen ondieper dan 100 cm -mv (Visscher, Schrijvers, en Van Heeringen 2014).*