

1. RIJKSMONUMENTEN

	ADRES	KADASTER	(OORSPRONKELIJKE) FUNCTIE	Monnr.
1	Achterweg Zuid 35,37,39	B 2820	Boerderij met-bollenschuur	516112
2	Heereweg 443, 443A, 443B en 443C	B 3189, B 3288, B 3291, B 3292 en B	Boerderij Heemskerk	25896
3	Heereweg 347C	B 2743	Portierwachterswoning bij 't Huys Dever	25897
4	Heereweg 349A	B 3219	't Huys Dever	25895
5	Leidsevaart	A 1272	Lageveense Molen (Wipwatermolen)	25903
6	3 ^e Poellaan	B 2434, B 553, B 554, B 555, B 556, B 557	Tuin- en parkaanleg Buitenplaats Ter Leede	528400
7	Rooversbroekdijk 100	E 2264	Lisserpoelmolen	25907

2. GEMEENTELIJKE MONUMENTEN

	ADRES	KADASTER	(OORSPRONKELIJKE) FUNCTIE	Aange- wezen in jaar
1	Achterweg Zuid 50	A 1265	Woonhuis Ter Specke	2008
2	Achterweg Zuid 51	B 2952, B 2953	Woonhuis met bollenschuur	2008
3	Achterweg Zuid 52	A 1239	Huys ter Specke	voor 2008
4	Achterweg Zuid 86	B 1338	Woonhuis met bollenschuur	2008
5	Heereweg 4	C 3667	Villa bij tuinderij	2010
6	Heereweg 340	B 3101	Woonhuis villa Wassergeest	2008
7	Heereweg 377	B 2518	Woonhuis	2008
8	Heereweg 379	B 2355	Woonhuis	2008
9	Heereweg 423	B 3001	Bollenschuur	voor 2008
10	Heereweg 429	B 2601	Woonhuis met bollenschuur	2008
11	Heereweg 441 C	B 3306	Bollenschuur 'Guldemonde'	2008
12	Heereweg 450 A, 452	B 2605, B 2606	Woonhuis met bollenschuur Van der Zon	2008
13	Heereweg 453	B 1815	Broederhuis met bijgebouw	2008
14	Heereweg 460-460A	B 2892, B 2891, B 3233	Boerderij, huidige functie Bloembollencomplex met zijschuur	2008
15	Heereweg 462	B 2412	Woonhuis Villa Catharina	2008
16	Heereweg 473	B 2537	Ter Beek	voor 2008
17	Loosterweg Noord 7	C 4236	woonhuis "de Looster"	2008
18	3 ^e Poellaan 62	E 3561	Boerderij 'Ouderzorg'	2008
19	Westelijke Randweg 2-4	C 3674	Boerderij 'Oud-Zandvliet'	2008
20	Zwartelaan 30	C 3048	Bollenschuur 'Ruigrok'	2008



Monumentnummer: 516112

Smallepad 5
3811 MG Amersfoort
Postbus 1600
3800 BP Amersfoort
www.cultureelerfgoed.nl

T 033 421 74 21
F 033 421 77 99
E info@cultureelerfgoed.nl

Status : Beschermd
Aanwijzingsbesluit : 26-07-2000
Inschrijving register : 27-11-2000
Kadaster deel/nummer : 16951/32

Monumentnaam:
Hoeve Wassergeest

Gemeente:
Lisse

Provincie:
Zuid-Holland

Plaatselijke aanduiding:
Achterweg-Zuid 35 2161 DX Lisse
Achterweg-Zuid 37 2161 DX Lisse
Achterweg-Zuid 39 2161 DX Lisse

Kadastrale gemeente: Lisse *Sectie:* B *Kad.object:* 2820 *App:* *Grondperceel:*

Omschrijving:

Inleiding

In de eerste helft van de zeventiende eeuw ontstaan landgoed met boerenhofstede, oorspronkelijk bekend onder de naam Westergeest. In 1660 bouwde Jonkheer Adriaan van der Laen op de plaats van de boerderij een buitenhuis met jachtkamer en aangebouwde boerenschuur, waardoor het meer het uiterlijk van een boerenhoeve dan van een buitenhuis had, en werd de naam van het landgoed officieel gewijzigd in Wassergeest. Aan het eind van de zeventiende eeuw was Wassergeest het eigendom geworden van Jacob, Baron en Rijksgraaf van en tot Wassenaer, Heer van Obdam en diens nazaten, onder wier beheer het verval van het buiten inzette. In de daarop volgende eeuwen was het landgoed in bezit van diverse adellijke families. Het huis Wassergeest kreeg waarschijnlijk in 1790 de toevoeging van de zijvleugels, waarmee in grote lijnen de nog bestaande, door een Ambachtelijk-traditionele bouwstijl gekenmerkte hoofdvorm werd verkregen. Het huis werd in 1852 omschreven als "een kapitale, solide gebouwde, goed geordonneerde herenhuizinge". In 1855 werd het huis verbouwd en vergroot en kreeg het complex weer de functie van BOERDERIJ. Eén van de ruimtes in het woonhuisgedeelte werd toen ook in gebruik genomen als rosmolen. De middenpartij van de voorgevel werd in dezelfde tijd verhoogd met de zo karakteristieke trapgevel. In 1875 schreef de rondtrekkende Craandijk over het landgoed Wassergeest "... met zijn nieuwe smaakvolle hoeve die onder het landgoed Wassergeest behoort". In 1909 volgde een vrij ingrijpende interne verbouwing, waarbij het huis werd verdeeld in vier werkmanswoningen. In die tijd werd



ook de boerenschuur verbouwd tot BOLLENSCHUUR ten behoeve van het er destijds gevestigde bollenbedrijf van de familie Tromp. In 1930 werd een dwars op de bollenschuur staande schuur opgetrokken uit oude, van een afgebroken schuur afkomstige handvormsteen.

De ruimte tussen de beide schuren werd kort daarop overdekt. Ten noord- oosten van het huis bevindt zich nog een in oost-westelijke richting lopend water. Het huis heeft vroeger aan de oostzijde (voorgevel) een verbinding gehad met de Heereweg.

Tegenwoordig (dd. 1996) bevat het woonhuisgedeelte twee woningen en een kantoorruimte. De bollenschuur heeft nog wel een agrarische functie, maar wordt niet meer gebruikt als bollenschuur.

Omschrijving

De hoeve Wassergeest is opgetrokken in schone handvormsteen, vanuit een min of meer T-vormige plattegrond. De gevels zijn voorzien van een gepleisterde plinten, staaftankers en worden verlevendigd en geaccentueerd door het gebruik van hardsteen en gele baksteen rondom de gevelopeningen.

Het vooraanzicht is symmetrisch bestaande uit een langgerekt bouwdeel van drie vensterassen met op de uiteinden twee kort vooruitspringende, identieke bouwdelen (avant-corps) met een vensteras. De middenas wordt benadrukt door een trapgevel met dwarskap en de avant-corps met topgevels aan steekkapen met enigszins uitkragende dakranden met vlakke windveren en amkelaar. De trapgevel maakt deel uit van de verbouwing uit 1855; de horizontale bouwnaad ligt ter hoogte van de flankerende dakgoten. De horizontale delen van de trapgevel worden afgedekt met geprofileerde dekplaten. In de trapgevel een dubbele opgeklampte deur en een gescheiden, korbboogvormig bovenlicht met diagonale roedenverdeling. In de linker dagkant drie hardstenen hoekstenen. De korbboog is, evenals de bogen van de overige gevelopeningen van het woongedeelte, van geel geverfde baksteen. Op de zolderverdieping twee rondboog-venstertjes en in de geveltop een smal licht binnen een omlijsting van gele baksteen. Aan weerszijden van deze middenas bevindt zich een met luiken behangen rondboog-tweelicht met gemetselde penant en op klampen rustende dakgoten. De avant-corps zijn voorzien van een gelijkvormig rondboog-tweelicht met in de top een klein rondboog tweelicht gelijk aan die in de middenpartij, alsmede een klein rechthoekig venster in de geveltop. In de naar de trapgevel gekeerde zijgevels een vernieuwde invulling van een deuropening met afgeronde bovenhoeken.

In de linker zijgevel (zuidzijde) bevindt zich rechts een niet oorspronkelijke invulling van een deuropening met hardstenen hoekstenen in de linker dagkant onder een liggende ellipsboog en een boogtrommel met de naam 'Wico', een klein venster met afgeronde bovenhoeken en een smal, hoog geplaatst, onder rollaag staand venstertje. Links daarvan, onder de puntgevel, op de begane grond twee rechtgesloten vensters onder rollaag en een venstertje met kruisraam; in de geveltop twee kleine rondboog-vensters en drie rechthoekige venstertjes met een omlijsting van gele baksteen. Geveltop afgedekt door een rollaag en waarschijnlijk van kunststeen vervaardigde tegels.

De rechter zijgevel (noordzijde) heeft segment- en rondboogvormige venster- en deurbogen van gele verblendsteen boven de gevelopeningen van de begane grond. In de geveltop een rechthoekig venster en drie smalle venstertjes binnen een omlijsting van gele verblendsteen.

Haaks op de oorspronkelijk symmetrische achterzijde (westkant) staat een bollenschuur. In het geveldeel rechts hiervan, van links naar rechts: een dichtgezette deuropening met hardstenen hoekstenen en een rollaag met afhangende afgeronde hoeken; een rechtgesloten venster en een deur in een vergelijkbare deuropening. In het geveldeel links hiervan, van links naar rechts: een deur onder bovenlicht en verblendstenen segmentboog, een rondboog-tweelicht en een uitgebouwde opkamer onder een lessenaardakje, voorzien van twee, met luiken behangen rondboog-vensters met een diagonale



roedenverdeling en bogen van gele baksteen; rechtsonder een licht getoogd keldervenster met een boog van gele baksteen, dieffijzers en een raam met roedenverdeling in de vorm van een andreas kruis.

De aangebouwde bollenschuur heeft in de noordelijke langsgewel zes oorspronkelijke raamdeuren met roedenverdeling onder een geprofileerde, op houten klampen rustende gootijst. De kopgevel, waarvan de begane grond grotendeels aan het gezicht is onttrokken door de overkapping van de ruimte tussen de bollenschuur en een tweede, hier dwars op staande schuur uit 1930, heeft op de begane grond de oorspronkelijke, getoogde gevelopeningen met schuifdeur en op de zolderverdieping drie ijzeren roosvensters, een raamdeur met roedenverdeling gevat in een verblendstenen omlijsting en een platte liggende ellipsboog van verblendsteen. De zuidelijke langsgewel heeft eveneens met zes raamdeuropeningen, maar met een niet oorspronkelijke invulling met roedenverdeling.

Tussen de bollenschuur en de hier loodrecht op staande schuur bevindt zich een uit schone baksteen opgetrokken TUINMUUR met spaarvelden, een opgeklampte deur en een afdekking in de vorm van een ezelsrug. De uit oude handvormsteen opgetrokken schuur staat onder een met Hollandse pannen gedekt zadeldak. Alle gevelopeningen zijn rechtgesloten en de dakgoten rusten op uitgemetselde klossen.

Het INTERIEUR van het woonhuis is nog voor een deel in oorspronkelijke staat. De meeste ruimtes op de begane grond hebben een balkenplafond. De kamer in de noordvleugel heeft bovendien een plankenvloer, de omkasting van een bedstee, een nieuw gemetselde schouw met oude, ijzeren stookplaat, een houten steektrap met bordes naar de zolder en een rondboogdoorgang naar een nu als keuken in gebruik zijnde achterkamer met een gemetselde schouw uit 1909 en eveneens een plankenvloer. De kap is, evenals de steekkappen en de dwarskap, voorzien van dakbeschot en een eenvoudig Hollands spant. Iets excentrisch van het midden bevindt zich een brede gang achter één deur van de dubbele voordeur. Tussen de twee deuren - hier loodrecht opstaand - staat een in 1909 opgetrokken muur met rondboogdoorgang. Deze muur scheidt de gang van een ruimte met bedstee. Een ruimte aan de andere kant (zuidelijk) van de gang bevatte ooit een rosmolen. De gang staat in rechtstreekse verbinding met een 17de eeuwse kelder en de opkamer. De kelder heeft een dubbele kelderdeur en door kruisgewelven overwelfde ruimtes die zijn voorzien van eveneens 17de eeuwse, grauwe plavuizen. Links van de kelderdeuren de opgang naar de opkamer met balkenplafond, bedstee en een houten schouw met ijzeren haardplaten. Enkele dikke muren in het huis maakten waarschijnlijk eveneens deel uit van de zeventiende kern. Het interieur van de bollenschuur is van ondergeschikt belang voor de bescherming van rijkswege.

Waardering

- Het huis Wassergeest met bijbehorende bollenschuur is cultuurhistorisch van algemeen belang vanwege de belangrijke plaats die deze combinatie inneemt in de geschiedenis van de bollencultuur in het algemeen en in die van de Bollenstreek in het bijzonder. Het gebouw is tevens van belang vanwege de geschiedenis van Lisse en het voormalige landgoed Wassergeest.
- Het gebouw is architectuurhistorisch van algemeen belang vanwege de bijzondere bouwhistorie en vanwege de karakteristieke vormgeving en detaillering van de verschillende onderdelen, die in nauwe relatie staan tot de specifieke functies die het heeft en heeft gehad. Het is tevens van belang als representatief vertegenwoordiger van een type bollenschuur, dat een belangrijke plaats inneemt in de ontwikkeling van de bollenschuren.
- Wassergeest heeft ensemblewaarde als beeldbepalend, met het omringende landschap vergroeide object en vanwege de visuele en functionele samenhang tussen de samenstellende onderdelen.
- Het complex is tevens van belang vanwege de herkenbaarheid en de ruime mate van gaafheid van het exterieur en delen van interieur.



- Als type heeft het gebouw bovendien zeldzaamheidswaarde.

Hoofdcategorie:

Boerderij, molen, bedrijf

Subcategorie:

Boerderij

Oorspronkelijke functie:

Boerderij



Monumentnummer: 25896

Smallepad 5
3811 MG Amersfoort
Postbus 1600
3800 BP Amersfoort
www.cultureelerfgoed.nl

T 033 421 74 21
F 033 421 77 99
E info@cultureelerfgoed.nl

Status : Beschermd
Aanwijzingsbesluit :
Inschrijving register : 23-01-1980
Kadaster deel/nummer : 3125/58

Gemeente: Lisse *Provincie:* Zuid-Holland

Plaatselijke aanduiding:
Heereweg 443 2161 DB Lisse
Heereweg 443 A 2161 DB Lisse
Heereweg 443 B 2161 DB Lisse

<i>Kadastrale gemeente:</i>	<i>Sectie:</i>	<i>Kad.object:</i>	<i>App:</i>	<i>Grondperceel:</i>
Lisse	B	3291		
Lisse	B	3288		
Lisse	B	3189		
Lisse	B	3292		
Lisse	B	3294		

Omschrijving:

In oorsprong 17e eeuwse BOERDERIJ onder rieten zadeldak, recentelijk dak van het voorhuis gedeeltelijk met pannen gedekt. Links een opkamer, T-vensters in tuitgevel aan de voorzijde, vlechtingen in top en vensters met kleine roedenverdeling en luiken in linkerzijgevel. Zomerhuis. In oorsprong losstaand pand, links van de boerderij onder pannen zadeldak met 19e eeus gedeelte als woonhuis, waarin schuifvensters oorspronkelijk met roede-indeling met luiken, en ouder stalgedeelte achter, waarvan de tuitgevel is voorzien van rollagen langs de zijden; korbboogvormige toegang met pilasters naar open ingangsportaal. 19e eeuwse, oorspronkelijk losstaande schuur, gedeeltelijk witgepleisterd, met dwarse aanbouw, onder zadeldak, belegd met Hollandse pannen en aan de binnenplaatszijde met beverstaartpannen.



Monumentnummer: 25897

Smallepad 5
3811 MG Amersfoort
Postbus 1600
3800 BP Amersfoort
www.cultureelerfgoed.nl

T 033 421 74 21
F 033 421 77 99
E Info@cultureelerfgoed.nl

Status : Beschermd
Aanwijzingsbesluit :
Inschrijving register : 15-05-1973
Kadaster deel/nummer : 2338/51

Gemeente:
Lisse

Provincie:
Zuid-Holland

Plaatselijke aanduiding:
Heereweg 347 c

2161 CA Lisse

Kadastrale gemeente:
Lisse

Sectie:
B

Kad.object: App:
2743

Grondperceel:

Omschrijving:

HUISJE aan de oprit met topgevel en pannen gedekt. 17e eeuw.



Monumentnummer: 25895

Smallepad 5
3811 MG Amersfoort
Postbus 1600
3800 BP Amersfoort
www.cultureelerfgoed.nl

T 033 421 74 21
F 033 421 77 99
E Info@cultureelerfgoed.nl

Status : Beschermd
Aanwijzingsbesluit :
Inschrijving register : 15-05-1973
Kadaster deel/nummer : 2338/51

Monumentnaam:
Dever

Gemeente:
Lisse

Provincie:
Zuid-Holland

Plaatselijke aanduiding:
Heereweg 349 A 2161 CA Lisse

Kadastrale gemeente: Lisse *Sectie:* B *Kad.object:* 3219 *App:* *Grondperceel:*

Omschrijving:
Woontoren, ruine.



Monumentnummer: 25903

Smallepad 5
3811 MG Amersfoort
Postbus 1600
3800 BP Amersfoort
www.cultureelerfgoed.nl

T 033 421 74 21
F 033 421 77 99
E info@cultureelerfgoed.nl

Status : Beschermd
Aanwijzingsbesluit :
Inschrijving register : 15-05-1973
Kadaster deel/nummer : 2338/51

Gemeente: Lisse *Provincie:* Zuid-Holland

Locatie:
\$: Leidsevaart, Lisse

Kadastrale gemeente: Lisse *Sectie:* A *Kad.object:* 1272 *App:* *Grondperceel:*

Omschrijving:
Wipwatermolen, onderbouw gedekt met gepotdekselde planken.

Hoofdcategorie: Boerderij, molen, bedrijf *Subcategorie:* Industrie- en poldermolen *Oorspronkelijke functie:* Molen



Monumentnummer: 528400

Smallepad 5
3811 MG Amersfoort
Postbus 1600
3800 BP Amersfoort
www.cultureelerfgoed.nl

T 033 421 74 21
F 033 421 77 99
E info@cultureelerfgoed.nl

Status : Beschermd
Aanwijzingsbesluit : 11-03-2005
Inschrijving register : 11-12-2006
Kadaster deel/nummer : 51197/171

Monumentnaam:
Ter Leede

Complexnummer: 528392 *Complexnaam:* Ter Leede

Gemeente: Lisse *Provincie:* Zuid-Holland

Locatie:
Derde Poellaan, Lisse

<i>Kadastrale gemeente:</i>	<i>Sectie:</i>	<i>Kad.object:</i>	<i>App:</i>	<i>Grondperceel:</i>
Lisse	B	553		
Lisse	B	554		
Lisse	B	3162		
Lisse	B	557		
Lisse	B	2434		
Lisse	B	555		
Lisse	B	3163		

Omschrijving:

Omschrijving HISTORISCHE TUIN- EN PARKAANLEG van de HISTORISCHE BUITENPLAATS TER LEEDE, voor zover gelegen in de gemeente Lisse.

(Voor het gedeelte in de gemeente Sassenheim zie onder het complex met het monumentnummer 528392, onderdeel 2, monumentnummer 528394.)

De kern van het park van de historische buitenplaats Ter Leede beslaat een vrijwel vierkant terrein en wordt door een sloot aan noord- en oostzijde begeleid. Aan die zijden ligt het open polderlandschap. Centraal ligt het huis met aangebouwde boerderij. De aanleg van het park vond plaats aan het begin van de 20ste eeuw in late landschapsstijl, die ook gardenesque stijl wordt genoemd. Kenmerken van deze stijl komen grotendeels overeen met de kenmerken van de landschapsstijl: slingerende lijnen, zichten naar punten buiten de aanleg, een slingerende vijver waarvan het begin en eind niet zichtbaar zijn, een rondwandeling en afwisseling in de taferelen tijdens die rondwandeling. Bij de gardenesque stijl wordt de



afwisseling steeds belangrijker. Die afwisseling komt voornamelijk tot uiting in het gebruikte plantmateriaal, waarbij veel nieuwe soorten werden toegepast.

Aan de noordoost- en zuidoostkant zijn vanuit het huis lange zichtlijnen over het polderland geschapen. Rond het huis liggen open ruimtes, grote gazons met daaromheen beplanting van heesters (voornamelijk rododendrons) en bomen. Een markant element is de grote *Fagus sylvatica* (bruine beuk) op het gazon ten noorden van het huis. In het noordwesten van het terrein ligt een oude, waarschijnlijk nog 18de-eeuwse eikenlaan die op de kadastrale minuut van 1819 staat getekend. Ten noorden van het huis loopt een gebogen vijver in noordwest-zuidoostelijke richting, waarbij de noordwestzijde verdwijnt in het bos. In de vijver ligt een eilandje. Op de noordpunt heeft de vijver een in een hoek van 90° omgeknikt, met de omringende sloot parallel lopend, beloop: een overblijfsel van de voormalige omgrachting. De randen van het terrein worden gekenmerkt door afwisselend open en gesloten ruimtes met een opvallend reliëf (gerealiseerd met vrijgekomen grond uit de vijver). In de gesloten ruimtes met dichte beplanting is een aantal solitaire exoten geplant. De oorspronkelijke rondwandeling om de vijver, begeleid door een laanbeplanting met eiken, is aan de oostkant verstoord doordat daar in de jaren zeventig van de 20ste eeuw een bungalow is gebouwd. Deze valt buiten de bescherming.

Waardering

De HISTORISCHE TUIN- EN PARKAANLEG behorend tot de historische buitenplaats Ter Leede is van belang:

- wegens de aanleg in laat landschappelijke of gardenesque stijl;
- wegens de aanwezigheid van enkele formele elementen uit de 18de eeuw;
- wegens de aanwezigheid van een aantal doorzichten vanuit het huis op het omringende onbebouwde polderlandschap;
- wegens de markante situering als parkblok in een oorspronkelijk open landschap, dat aan de noord- en noordoostzijde nog bewaard is gebleven;
- wegens de aanwezigheid van nutsgebouwen die deel uit maken van de agrarische component van de buitenplaats;
- wegens de visueel-ruimtelijke context waarin het hoofdgebouw een bewuste plaats heeft gekregen.

Hoofdcategorie:

Kastelen,landh., parken ed

Subcategorie:

Tuin, park en plantsoen

Oorspronkelijke functie:

Historische aanleg



Monumentnummer: 25907

Smallepad 5
3811 MG Amersfoort
Postbus 1600
3800 BP Amersfoort
www.cultureelerfgoed.nl

T 033 421 74 21
F 033 421 77 99
E info@cultureelerfgoed.nl

Status : Beschermd
Aanwijzingsbesluit :
Inschrijving register : 15-05-1973
Kadaster deel/nummer : 2338/51

Gemeente:
Lisse

Provincie:
Zuid-Holland

Plaatselijke aanduiding:
Rooversbroekdijk 100 2161 LL Lisse

Kadastrale gemeente: Lisse

Sectie: E

Kad.object: 2264

App:

Grondperceel:

Omschrijving:
Achtkante poldermolen, kap en achtkant met riet gedekt.

Hoofdcategorie: Boerderij, molen, bedrijf

Subcategorie: Industrie- en poldermolen

Oorspronkelijke functie: Molen



Achterweg – Zuid 50

Bron: RWP

- Oorspr. Functie* : Woonhuis ('Huijs Ter Specken').
- Huidige functie* : Woonhuis ('Huijs Ter Specken').
- Alg. omschrijving* : Op restant van binnenduin gelegen pand op rechthoekige plattegrond, met tuinmuur en toegangshek. Eén bouwlaag hoog onder een zadeldak gedekt met gesmoorde pannen. De gevels zijn opgebouwd uit stenen van de voormalige boerderij, wat het pand een oude uitstraling geeft. Rechts in de voorgevel bevindt zich een verhoogde ingang, die door middel van een bakstenen trap bereikbaar is. De zijgevels zijn eveneens asymmetrisch van opzet met gevelopeningen op verschillende hoogteniveaus. Tegen de linker en achtergevel zijn aanbouwen met plat dak gerealiseerd.
- Gevels* : De gevels zijn opgebouwd uit rode baksteen in onbekend verband. De voorgevel bestaat uit een tuitgevel met asymmetrische gevelindeling. Op de begane grond zijn links in de gevel twee vensteropeningen aangebracht, door een smalle muurdam van elkaar gescheiden. Rechts in de voorgevel bevindt zich een verhoogde ingang met brede houten deuromlijsting. Op de eerste verdieping zijn drie vierkante vensteropeningen aangebracht. Op de zolderverdieping bevindt zich een kleine vensteropening. Onder alle vensters zijn bakstenen lekdorpels aangebracht, terwijl de vensters door bakstenen ontlastingsbogen, voorzien van geboorte- en sluitstenen, worden afgesloten. De boogvelden zijn met decoratief metselwerk opgevuld.
- Origineel voegwerk* : Niet bekend



- Vensters/deuren* : Op begane grond twee 4-ruits vensters met daarboven dubbelruits bovenlichten. Rechts daarvan in de ingang een houten paneeldeur met boven het kalf een 3-ruits bovenlicht. Op 1^e verdieping drie 4-ruits ramen, op zolderverdieping in topgevel een klein 4-ruits venster.
- Originele kozijnen* : Gedeeltelijk
- Dak* : Zadeldak, gedekt met gesmoorde opnieuw verbeterde Hollandse pannen. De hals van beide tuitgevels wordt gevormd door een bakstenen schoorsteen. In het midden van de rechtergevel is het dakschild in lichte mate opgewipt. In dit dakschild is tevens een klein dakvenster aangebracht.
- Bijz. bijgeb./hek* : De woning is door middel van een bakstenen muur met een tot woning omgebouwd koetshuis verbonden. Bij de ingang van het erf staat een sierlijk neogotisch gietijzeren hekwerk waarvan de ouderdom onbekend is. Hierop de naam 'Ter Specken'.
- Groenaanleg* : Op het nagenoeg onverharde erf staan veel oude bomen, waaronder Hollandse linden, zomereiken en treurwilgen. De siertuin is ondergeschikt.
- Bijzonderheden* : Op het terrein stond voorheen het 15^e eeuwse leengoed 'Huijs ter Specken'.
- Architect* : Leen Tol Jr.
- Motivatie* : Architectuurhistorisch gezien een gaaf voorbeeld van karakteristieke bouwstijl, als uiting van tijdgebonden architectuur met gebruikmaking van oude bouwmaterialen van een voorganger.
- Bouwstijl, bouwjaar* : Traditionalisme, 1954
- Score* : 18
- Beschrijving geactualiseerd februari 2012



Achterweg-Zuid 51

Bron: DSL

- Oorspr. functie* : Woonhuis met bollenschuur.
Huidige functie : Woonhuis met bollenschuur.
Alg. omschrijving : Groot complex bestaande uit een woonhuis en bollenschuur, geïntegreerd als één bouwmassa. Twee bouwlagen onder een flauw hellend zadeldak. *Aanbouwen van jongere datum.*
- Gevels* : Rode baksteen in kruisverband. Symmetrische voorgevel van gepleisterde spekbanden ter hoogte van de boven-, wissel- en onderdorpels. In de voorgevel anderhalfsteens rollagen met gepleisterde aanzetstenen boven de gevelopeningen. In de zijgevel steens rollagen boven de gevelopeningen. Eenvoudige rechte muurankers in de zijgevel. In de top ter weerszijden van het venster het bouwjaar op een gepleisterd vlak.
- Origineel voegwerk* : Nee.
Vensters/deuren : Vernieuwde vensters in het woonhuis. In de zijgevels van het bedrijfsgedeelte openslaande ventilatie- en laaddeuren.
- Originele kozijnen* : Nee.
Dak : Flauw zadeldak met *grijze staalplaten met panmotief*. Dakgoot op klossen. Schoorsteen.
- Bijz. bijgeb./hek* : Aangebouwde schuur onder zadeldak.
Groenaanleg : Leilinden en haag langs de weg.
Architect : Onbekend.
Motivatie : Cultuurhistorisch als zeldzaam voorbeeld van een oud type bollenschuur waarbij wonen en schuur zijn gecombineerd onder één zadeldak.
- Bouwjaar* : 1909.
Score : 17



Achterweg – Zuid 52

GM

- Oorspr. Functie* : Koetshuis 'Ter Specken'.
Huidige functie : Woonhuis
Alg. omschrijving : Pand op rechthoekige plattegrond, één bouwlaag hoog onder een schilddak gedekt met rode en gesmoorde pannen. De voorgevel heeft een asymmetrische gevelindeling, waarbij met name het uiterst rechter deel de authentieke verschijningsvorm heeft behouden. De overige gevels en gevelgedeelten zijn in de loop der tijd aangepast.
- Gevels* : De gevels zijn opgebouwd uit rode baksteen in onbekend verband. De gevelindeling van de voorgevel is asymmetrisch met in het linker deel een ingang met links een grote vensteropening en rechts twee grote vensteropeningen. Het rechter deel bestaat uit een ingang met rechts ervan een kleinere vensteropening. Een grotere vensteropening bevindt zich verder ter linkerkzijde van deze tweede ingang. Deze opening is aan weerszijden omgeven door een grote dichtgezette opening. Het rechter gedeelte van de voorgevel is het meest authentiek. Hier bevinden zich nog een hoge plint en oud pleisterwerk over het metselwerk. In de voorgevel zijn eveneens verscheidene muurankers van verschillende afmetingen aangebracht.
- Origineel voegwerk* : Niet bekend
- Vensters/deuren* : In het rechter, oudste deel bevindt zich een houten deurkozijn met 10-ruits bovenlicht. Rechts hiervan bevindt zich een 20-ruits schuifraam. De samengestelde kozijnen in het overige deel van de voorgevel zijn modern en hebben een 4-ruits indeling. De linker ingang heeft een geprofileerde omlijsting.



Originele kozijnen : Grotendeels vervangen

Dak : De dakconstructie wordt gevormd door een schilddak, gedekt met zowel gesmoorde als rode opnieuw verbeterde Hollandse pannen. Op het voor-en het achterschild is een kleine dakkapel aangebracht. Daarnaast zijn met name in het achterschild dakvensters gereali-seerd. Op de nok staan een drietal bakstenen schoorstenen.

Bijz. bigeb./bek :

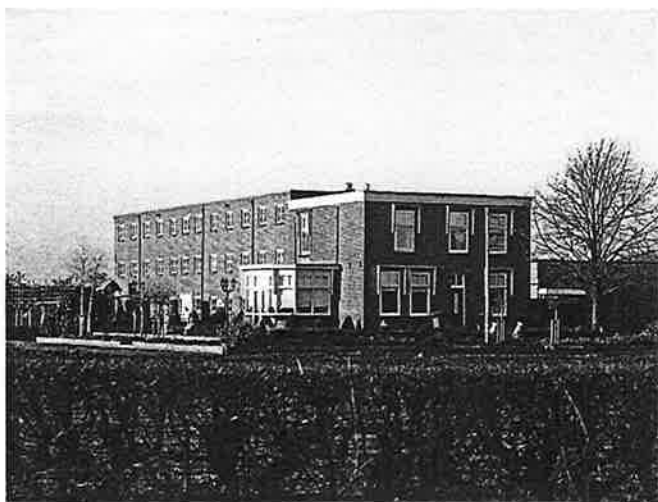
Groenaanleg : Op het nagenoeg onverharde erf staan veel oude bomen, waaron-der Hollandse linden, zomereiken en treurwilgen. De siertuin is ondergeschikt.

Bijzonderheden : Op het terrein stond voorheen het 15^e eeuwse leengoed 'Huijs ter Specke'. Het koetshuis is een laatste overblijfsel van dit landgoed. Ondanks de veranderde gevelindeling is de oorspronkelijke opzet nog herkenbaar.

Motivatie : Architectuurhistorisch gezien een gaaf voorbeeld van karakteristieke bouwstijl, als uiting van tijdgebonden architectuur. Cultuurhisto-risch waardevol restant van regionale geschiedenis.

Bouwjaar : CA. XVIII.

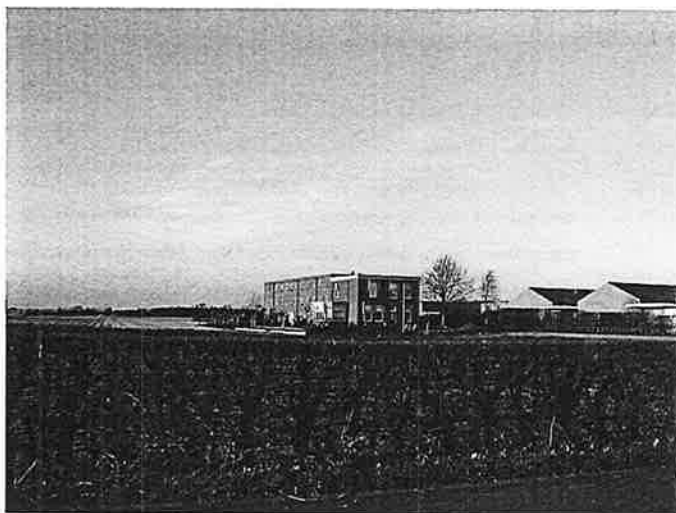
Beschrijving geactualiseerd februari 2012



Achterweg-Zuid 86

Bron: DSL

- Oorspr. functie* : Woonhuis met bollenschuur.
- Huidige functie* : Woonhuis met bollenschuur ('Bloemhof').
- Alg. omschrijving* : Op een oprijlaan gelegen complex bestaande uit een woonhuis en aangebouwde bollenschuur. Woonhuis met twee bouwlagen onder een plat dak. Bollenschuur met drie bouwlagen onder een plat dak. Aan de linkerzijde een uitgebouwde erker met plat dak.
- Gevels* : De voorgevel bestaat uit twee delen die iets ten opzichte van elkaar verspringen. In het woonhuis rode baksteen in halfsteensverband, boven een gemetseld trasraam met een steens rollaag, anderhalfsteens rollaagen boven de gevelopeningen en gemetselde lekdorpels onder de vensters. In de bollenschuur rode baksteen in kruisverband, lateien boven de vensters en gemetselde lekdorpels onder de vensters. Siermetselwerk rond de deuren in de linkerzijgevel en rond de dakrand. Boven deze deuren een tegeltableau met de letters 'BLOEMHOF'.
- Origineel voegwerk* : Nee.
- Vensters/deuren* : In het woongedeelte samengestelde vensters met een vast kalf, en een bovenlicht met daarin een verticale roede. Deur in de voorgevel met een vergelijkbaar bovenlicht. In de zijgevels van het bedrijfsgedeelte meest vierruits vensters, en laaddeuren op elke verdieping.
- Originele kozijnen* : Nee, veel kunststof kozijnen.
- Dak* : Plat dak en schoorsteen. Vlakke daklijst rondom; geen zichtbare dakgoot.
- Bijz. bijgeb. / bek* : Aangebouwde eigentijdse erker onder plat dak aan de linkerzijde. Eigentijds bek aan de rechterzijde.



- Groenaanleg* : Leilinden, hagen en buxussen.
Architect : Onbekend.
Motivatie : Cultuurhistorisch als inmiddels zeldzaam geworden voorbeeld van een oud type bollenschuur met drie bouwlagen.
Bouwstijl/-jaar : ca. 1930.
Score : 14

8



Heereweg 4

Bron: RWP, MIP

Oorspr. functie

: Bollencomplex "Noordduin".

Huidige functie

: Villa bij *tuinderij*.

Alg. omschrijving

: Vrijstaande villa waarvan de bollenschuur is gesloopt en vervangen door een *kascomplex*. De villa heeft een samengestelde plattegrond, één bouwlaag hoog onder een samengesteld pannendak. De villa bestaat uit drie bouwdelen: Het linker bouwdeel heeft een zadeldak met de nok haaks op de weg en aan de voorzijde een erkervormige uitbouw. Het middelste bouwdeel ligt iets terug en heeft een afgeknot tentdak met in het midden een plat dak. Aan de rechterzijde is een uitgebouwde houten entree.

Achter het huis staat een vrijstaand gebouwtje dat oorspronkelijk het kantoortje van de bollenschuur was.

Gevels

: De gevels zijn opgemetseld uit roodbruine baksteen in kruisverband en met een spekbanden van geglazuurde baksteen. De voorgevel is asymmetrisch en bestaat uit drie delen.

Het linker bouwdeel heeft op de begane grond een erkervormige uitbouw over bijna de hele breedte. In de erker zitten drie schuifvensters die afgesloten worden met een hanenkam met gestuukte sluit- en aanzetstenen. De erker wordt afgesloten met een smalle lijst. Op de erker is een balkon met een laag smeedijzeren hekwerk. In de topgevel is een kozijn met dubbele openslaande deuren die toegang geven tot het balkon op de erker. De topgevel wordt afgesloten met een overstekend zadeldak met een sierspant met steekbalken op consoles in chaletstijl.

*Gevels
(vervolg)*

De voorgevel van het middelste bouwdeel is symmetrisch met twee vensters. De vensters worden afgesloten door een steens ontlastingsboog met daarop een platte laag en een gestuukt terugliggend boogveld. Ter hoogte van de onderdorpels, de wisseldorpels en de bovendorpel bevindt zich een spekband van geglazuurde stenen. Ter hoogte van de ontlastingsbogen bevinden zich gietijzeren ankers. Dit deel van de gevel wordt afgesloten door gemetselde tandlijst met daarboven een gestuukte kroonlijst met consoles onder een bakgoot.

De houten kozijnen, hebben in de bovenlichten gekleurd glas in lood. De vensters hebben ontlastingsbogen of hanenkammen boven de ramen met een terug liggend boogveld en gestuukte sluitstenen en aanzetstenen.

De entree is terugliggend geplaatst achter een sierspant met steekbalken in chaletstijl. Daarboven zijn verticale smalle delen aangebracht die aan de onderzijde in een puntvorm zijn gezaagd. De entree heeft een plat, iets overstekend dak op consoles.

Origineel voegwerk : Ja.

Vensters/deuren : De geprofileerde houten voordeur is voorzien van panelen en twee ramen van figuurglas met smeedijzeren hekwerken in Jugendstilstijl. De houten kozijnen hebben een stenen waterslag. De bovenlichten hebben gekleurd en getst glas in lood. Plaatse-lijk zijn voorzetramen aan de buitenzijde aangebracht.

Originele kozijnen : Ja.

Dak

: Het dak is samengesteld uit drie delen: Links een zadeldak met de nok haaks op de weg. Daartegenaan is een afgeknot tentdak met in het midden een plat dak geplaatst. Deze schuine daken zijn gedekt met bruinrode geglazuurde tuiles du Nord pannen. De uitgebouwde entree en de dakkapel aan de linker zijgevel hebben een plat dak. Op het dak staan twee gemetselde schoorstenen. Het rechter dakvlak van het middelste bouwdeel heeft twee moderne dakramen. Op het dakvlak bevindt zich een kleine dakkapel met een ingesnoerd tentdak. Op het dakpeltje liggen rode leien en de nok is afgewerkt met een (naar verhouding) forse piron.

Bijz. bijgeb./hek

: Achter het huis staat een vrijstaand gebouwtje dat oorspronkelijk het kantoortje van de bollenschuur was. Dit kantoortje heeft een vierkante plattegrond en een tentdak met kruis- of bouletpannen. Op het dak staat een zeer sierlijke smeedijzeren piron met smeedijzeren tulpen als bekroning. De gevels zijn symmetrisch en opgemetseld uit roodbruine baksteen in kruisverband. De vensters bestaan uit dubbele schuiframen die afgesloten worden door hanenkammen met gestuukte aanzetstenen. Voor het huis en de tuin staat een laag smeedijzeren hekwerk.

Groenaanleg

: De rij iepen naast het huis is verdwenen.

Bijzonderheden

: Het complex "Noordduin" is gebouwd door de bekende bollenkwekers familie Nieuwenhuis.

Motivatie

: Beeldbepalend. pand. Architectuurhistorisch gezien een fraai voorbeeld van de neorenaissance (spekbanden, gestuukte aanzetstenen en sluitstenen) chaletstijl ((Sierspant in topgevel en voor de entree) als uiting van tijdgebonden architectuur. De voordeur heeft een Jugendstil hekwerk.

Bouwstijl, bouwjaar : 1907

Score : 14

Beschrijving geactualiseerd februari 2012



Heereweg 340

Bron: RWP

- Oorspr. functie* : Woonhuis (Villa 'Wassergeest')
- Huidige functie* : Woonhuis (Villa 'Wassergeest')
- Alg. omschrijving* : Pand op rechthoekige plattegrond, twee bouwlagen hoog onder een schilddak. Asymmetrische voorgevelindeling met twee vensterassen. Eenvoudige en zakelijke, doch stijlvolle detaillering.
- Gevels* : Gevels gepleisterd en wit gesausd. Rechts in de voorgevel bevindt zich een portiek met verhoogde ingang en kleine vensteropening. Boven de ingang zijn een luifel en vier kleine, vierkante vensteropeningen als bovenlichten gerealiseerd. Links in de voorgevel bevindt zich een erker met afgeschuinde hoeken. Deze wordt door een houten, geprofileerde lijst afgesloten. De vensteropeningen op de eerste verdieping zijn tussen strak vormgegeven lekdorpels en lateien gevat. Boven het portiek is in een verdiept veld in gouden letters de naam 'WASSERGEEST' aangebracht. Tegen de linker zijgevel bevindt zich een serreaanbouw met daarboven een balkon met stenen borstwering. Tegen de rechter zijgevel is een schuuraanbouw gerealiseerd.
- Origineel voegwerk* : N.v.t.
- Vensters/ deuren* : In de ingang bevindt zich een houten deurkozijn op hardstenen neuten. De houten deur heeft vensterglas en traliewerk. Onder de deur bevindt zich een hardstenen onderdorpel. In de kleine, enkelruits vensters is glas-in-lood geplaatst. De erker bestaat uit enkelruits ramen met daarboven enkelruits bovenlichten met glas-in-lood. In het venster boven de erker zijn *valramen* geplaatst.



- Originele kozijnen* : Grotendeels.
- Dak* : De dakconstructie bestaat uit een schilddak, gedekt met rood geglaazuurde *opnieuw verbeterde* pannen. Op ieder dakschild bevindt zich een opnieuw verbeterde Hollandse dakkapel met overstekend plat dak en dubbele ramen met glas-in-lood. Op de hoekkepers staan gepleisterde schoorstenen.
- Bijz. bijgeb./bek* : Bij de oprit bevindt zich een *smeedijzeren hekwerk, gevat tussen bakstenen muurtjes*.
- Groenaanleg* : Rondom de woning ligt een grote siertuin met enkele karakteristieke bomen, zoals Treurwilg, Hollandse Iep, Gewone Es, Witte populier en Rode Beuk.
- Bijzonderheden* : De woning werd gebouwd in opdracht van de bloembollenkweker Fons Belle.
- Architect* : Leen Tol Sr. te Lisse.
- Motivatie* : Architectuurhistorisch gezien een gaaf voorbeeld van bouwstijl, als uiting van tijdgebonden architectuur.
- Bouwjaar* : 1925.
- Score* : 14



Heereweg 377-379

Bron: RWP

- Oorspr. functie* : Woonhuizen
Huidige functie : Woonhuizen
Alg. omschrijving : Dubbel woonhuis van twee bouwlagen onder een zadeldak. De symmetrische voorgevel heeft een ritmische horizontale geleiding.
- Gevels* : Roodgrauwe baksteen in wild verband met koppen en strekken. Geheel links en rechts in de gevels de toegangsdeuren. Rondom die deuren is een omranding aangebracht van gestapelde betonnen blokken die refereert aan zuilen met daarboven een tympaan. In de tympaan een cirkel. Uitkraging boven kozijnen begane grond. Onder de kozijnen van de verdieping een cordonlijst van een gemetselde muizentand met daarboven een band van rode baksteen. Boven de gevelopeningen van de zijgevels steens rollagen. Onder de dakvoet een laag uitgemetselde stenen (strekken). Daarboven een smalle gepleisterde lijst. Het metselwerk van de voorgevel is omgezet naar de zijgevels in de vorm van pilasters. Zo ontstaat in de zijgevels een vorm die refereert aan zuilen met daarboven een tympaan. Onder de daklijst van de kopgevels zijn vier rijen stenen uitkragend gemetseld.
- Origineel voegwerk* : Nee, kozijnen op de begane grond vervangen; overal ramen met dubbel glas.
- Vensters/deuren* : Op de begane een *eigentijdse voordeur* en een groot rechthoekig venster voor elke woning. Op de verdieping vier rechthoekige vensters. De kozijnen van de voorgevel hebben een (geschilderde) witte omranding. In de topgevel dubbele kleine rechthoekige eenruitsvensters.



Originele kozijnen : Nee, kozijnen op de begane grond vervangen; overal ramen met dubbel glas.

Dak : Flauw hellend zadeldak van grijze keramische dakpannen. Het dak heeft een klein overstek aan beide zijden. Drie schoorstenen: bij elke kopgevel en een in het midden. Een dakvenster in het voorgevel dakvlak. Eenvoudige zinken bakgoot op gegalvaniseerde steunijzers.

Bijz. bijgeb./ bek : Gemetselde tuinmuur met ezelsrug. Serre ter linkerszijde aangebouwd. Garage ter rechterszijde aangebouwd. Beide niet in de stijl van het huis.

Groenaanleg : Voortuintjes.

Architect : Architectenbureau Paardekoopert en Barnhoorn te Lisse.

Motivatie : Architectonisch als voorbeeld van de zeldzame en kenmerkende Bossche School. Cultuurhistorisch vanwege de bijzondere plaats die deze stijl in Lisse inneemt onder invloed van enkele lokale architecten.

Bouwstijl/-jaar : Bossche School, 1954.

Score : 15



Heereweg 377-379

Bron: RWP

- Oorspr. functie* : Woonhuizen
Huidige functie : Woonhuizen
Alg. omschrijving : Dubbel woonhuis van twee bouwlagen onder een zadeldak. De symmetrische voorgevel heeft een ritmische horizontale geleiding.
- Gevels* : Roodgrauwe baksteen in wild verband met koppen en strekken. Geheel links en rechts in de gevels de toegangsdeuren. Rondom die deuren is een omranding aangebracht van gestapelde betonnen blokken die refereert aan zuilen met daarboven een tympaan. In de tympaan een cirkel. Uitkraging boven kozijnen begane grond. Onder de kozijnen van de verdieping een cordonlijst van een gemetselde muizentand met daarboven een band van rode baksteen. Boven de gevelopeningen van de zijgevels steens rollagen. Onder de dakvoet een laag uitgemetselde stenen (strekken). Daarboven een smalle gepleisterde lijst. Het metselwerk van de voorgevel is omgezet naar de zijgevels in de vorm van pilasters. Zo ontstaat in de zijgevels een vorm die refereert aan zuilen met daarboven een tympaan. Onder de daklijst van de kopgevels zijn vier rijen stenen uitkragend gemetseld.
- Origineel voegwerk* : Nee, kozijnen op de begane grond vervangen; overal ramen met dubbel glas.
- Vensters/deuren* : Op de begane een *eigentijdse voordeur* en een groot rechthoekig venster voor elke woning. Op de verdieping vier rechthoekige vensters. De kozijnen van de voorgevel hebben een (geschilderde) witte omranding. In de topgevel dubbele kleine rechthoekige eenruitsvensters.



- Originele kozijnen* : *Nee, kozijnen op de begane grond vervangen; overal ramen met dubbel glas.*
- Dak* : *Flauw hellend zadeldak van grijze keramische dakpannen. Het dak heeft een klein overstek aan beide zijden. Drie schoorstenen: bij elke kopgevel en een in het midden. Een dakvenster in het voorgevel dakvlak. Eenvoudige zinken bakgoot op gegalvaniseerde steunijzers.*
- Bijz. bijgeb. / bek* : *Gemetselde tuinmuur met ezelsrug. Serre ter linkerszijde aangebouwd. Garage ter rechterszijde aangebouwd. Beide niet in de stijl van het huis.*
- Groenaanleg* : *Voortuintjes.*
- Architect* : *Architectenbureau Paardekoopert en Barnhoorn te Lisse.*
- Motivatie* : *Architectonisch als voorbeeld van de zeldzame en kenmerkende Bossche School. Cultuurhistorisch vanwege de bijzondere plaats die deze stijl in Lisse inneemt onder invloed van enkele lokale architecten.*
- Bouwstijl/-jaar* : *Bossche School, 1954.*
- Score* : *15*



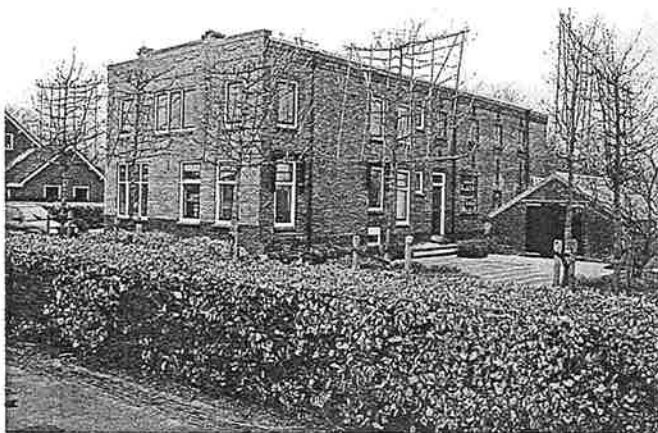
Heereweg 423

GM

- Oorspr. functie* : Bollenschuur 'Dames & Werkhoven'
- Huidige functie* : Bedrijfsgebouw (kantoor en opslag)
- Alg. Omschrijving* : Onderdeel van een complex van bollenschuren met woonhuis. Bollenschuur bestaande uit een bouwvolumes van twee bouwlagen onder een plat dak. *Links aangebouwd een kantoor van één bouwlaag onder een plat dak. Het complex heeft zich gaandeweg naar links en naar achter uitgebreid.* De bescherming als gemeentelijk monument beperkt zich tot het beschreven middendeel, de bollenschuur met kantoor uit 1920.
- Gevels* : Gemetselde symmetrische gevels van rode baksteen in Vlaams verband. Siemetselwerk door het toepassen van uitkragende stenen die de gevelopeningen koppelen. Boven de voorgevel een getrap aflopende cordonlijst en een uitkragend gemetselde borstwering op uitkragend metselwerk. Op de borstwering op een gecementeerd vlak is de naam 'DAMES & WERKHOVEN' geschilderd in zwart. Boven de gevelopeningen betonnen lateien; onder de gevelopeningen gemetselde lekdorpels. In de zijgevels eveneens uitkragend metselwerk waarin gemetselde waterspuwers. In het kantoor een vereenvoudigde vorm van het siemetselwerk van de schuur.
- Origineel voegwerk* : Ja
- Vensters/deuren* : In de voorgevel een centraal geplaatste toegangsdeur; ter weerszijden metalen vensters met roedenverdeling, bestaande uit een twaalfruits onderraam en een zestienruits bovenraam. Metalen zesruitsvensters en ventilatieopeningen op de verdieping en in de zijgevels.



- Originele kozijnen* : Ja.
- Dak* : Plat dak achter borstwering. Witte boeiboorden.
- Bijz. bijgeb. / bek.* : Aan de linkerkzijde een bollenschuur van twee bouwlagen onder een plat dak. Aan de rechterzijde een aanbouw van twee bouwlagen en een plat dak die de koppeling vormt met het woonhuis (nr 425). Aan de voorzijde langs de straat een gemetselde muur met een ezelsrug.
- Bijzonderheden* : De naam van het complex herinnert aan de stichters; Nicolaas Dames was de ontdekker van het prepareren van bollen en heeft daarmee gezorgd voor een cruciale ontwikkeling in de bollencultuur.
- Architect* : Onbekend.
- Motivatie* : Architectonisch waardevol als zeldzaam voorbeeld van een bollenschuur met een expressieve detaillering, gecombineerd met een sobere en robuuste uitstraling. Cultuurhistorisch als herinnering aan een belangrijke ontwikkeling in de bollencultuur.
- Bouwstijl/-jaar* : Invloeden van baksteenexpressionisme en art déco, 1920.



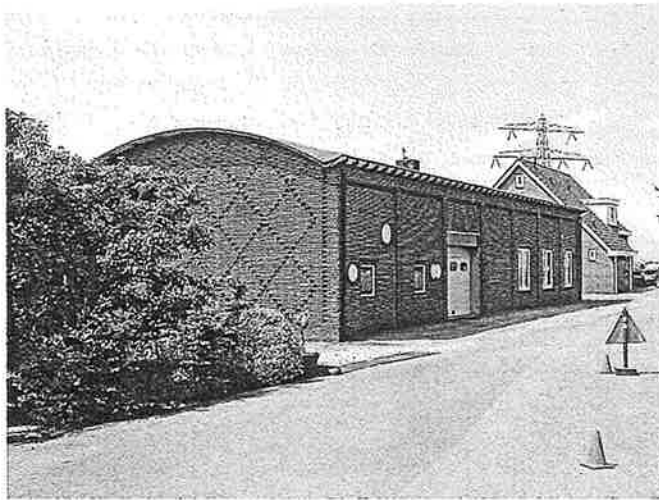
Heereweg 429

Bron: RWP, RCB

- Oorspr. functie* : Woonhuis met bollenschuur.
- Huidige functie* : Woonhuis met bollenschuur.
- Alg. omschrijving* : Complex bestaande uit een woonhuis en bollenschuur, geïntegreerd als één bouwmassa. Twee bouwlagen onder een plat dak. Aan de achterzijde een aanbouw onder een plat dak.
- Gevels* : Rode baksteen in halfsteensverband, boven een gemetseld trasraam met een halfsteens rollaag. In de gevels steens rollagen boven de gevelopeningen, en gemetselde waterslagen onder de vensters en de ventilatieopeningen. Siermetselwerk in voorgevel in de vorm van uitkragende stenen en pilasters bij de borstwering. De borstwering heeft een vulling van vlakken uitstekende bakstenen en rollagen. De borstwering wordt beëindigd met een steens rollaag, in het midden voorzien van een gevelafdekking van betonplaten.
- Origineel voegwerk* : Ja, alleen in het bedrijfsgedeelte.
- Vensters/deuren* : In het woongedeelte op de begane grond enkelvoudige en samengestelde vensters met een bovenlicht met daarin een horizontale roede. Op de bouwlaag vensters zonder bovenlicht. Deuren in de zijgevels. In de zijgevels van het bedrijfsgedeelte zijn vrijwel identiek, maar in spiegelbeeld. Hierin ventilatieopeningen, stalen ramen met roedeverdeling, meest openslaande twaalfruits vensters, maar ook aan elke zijde een groot, samengesteld stalen dertigruits venster met roedeverdeling. In de achtergevel vensters met roedeverdeling.
- Originele kozijnen* : Ja, alleen in het bedrijfsgedeelte.



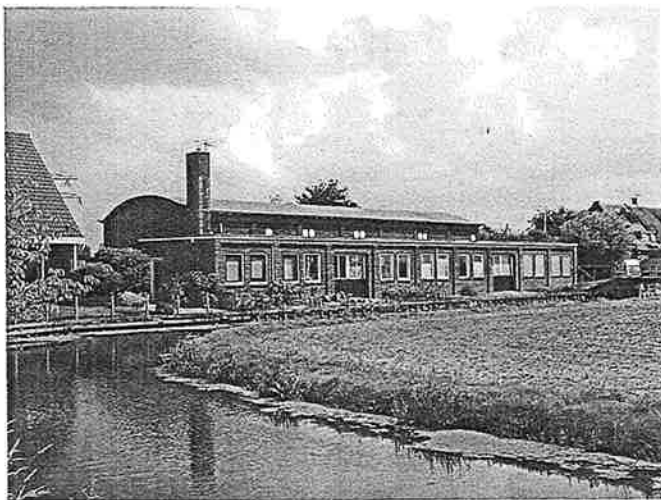
- Dak* : Plat dak en schoorsteen tegen de achtergevel.
- Bijz. bijgeb./bek* : Aangebouwde schuur onder zadeldak.
- Groenaanleg* : Leilinden en haag langs de weg. Boomgaardje.
- Architect* : Onbekend.
- Motivatie* : Cultuurhistorisch als voorbeeld van een oud type bollenschuur waarbij wonen en schuur zijn gecombineerd onder één dak.
- Bouwstijl/jaar* : Invloeden van art déco en baksteenexpressionisme, ca. 1930.
- Score* : 16



Heereweg 441/C

Bron RCB

- Oorspr. functie* : Bollenschuur 'Guldemonde'.
- Huidige functie* : Bollenschuur.
- Alg. omschrijving* : Bollenschuur van één bouwlaag onder een gebogen schaaldak. Aan de achterzijde een brede aanbouw van één bouwlaag onder een plat dak.
- Gevels* : Rode baksteen in Noords (ketting)verband op een halfsteens trasraam van roodgrauwe klinkers. De voorgevel wordt door uitkragende gemetselde lisenen verdeeld in zeven traveeën. Onder de dakrand zijn de stenen ook uitgekraagd. In de kopgevels is een ruitpatroon aangebracht door de koppen terugliggend te metselen. In de voorgevel halfsteens rollagen rond de kleine vierkante vensters en de ventilatieopeningen, en halfsteens rollagen boven de andere vensters. De achtergevel wordt door lisenen verdeeld in negen traveeën. In de achtergevel halfsteens rollagen boven de vensters en gemetselde lekdorpels eronder.
- Origineel voegwerk* : Ja.
- Vensters/deuren* : In de voorgevel twee kleine vierkante kozijnen, en drie grote twee lichtkozijnen met horizontaal schuifbare ramen. In de voorgevel een moderne garagedeur en een aantal ronde ventilatieopeningen. In de rechter kopgevel twee vierkante vensters, op zijn punt geplaatst, en een deur. In de uitbouw van de bredere achteraanbouw links een garagedeur en twee vierkante vensters op zijn punt. In de achtergevel een horizontale geleding van negen traveeën met in zeven van de traveeën elk twee ramen, en in twee traveeën dubbele, iets terugliggende deuren.
- Originele kozijnen* : Ja, grotendeels.



- Dak* : Betonschaaldak met bitumen, met een klein overstek naar alle kanten. Dakgoot op klossen aan de lange zijde van het hoofdgebouw. De aanbouw aan de achterzijde onder een plat dak. Schoorsteen op de hoek rechtsachter.
- Architect* : Architectenbureau Paardekooper – Barnhoorn te Lisse
- Motivatie* : Cultuurhistorisch als (ook regionaal gezien) zeldzaam voorbeeld van een moderne bollenschuur. Architectonisch als zeldzaam en sierlijk uitgewerkt voorbeeld van de invloed van Wederopbouwarchitectuur op bedrijfspanden.
- Bouwjaar* : ca. 1950.
- Score* : 15



Heereweg 450a-452

Bron: RWP, MIP

- Oorspr. functie* : Woonhuis met bollenschuur 'Van der Zon'.
- Huidige functie* : Woonhuis met galerie.
- Alg. omschrijving* : Woonhuis van twee bouwlagen onder een tentdak. Aan de linkerzijde en aan de achterzijde aanbouwen onder een lessenaardak. Aan de voorzijde een erker met afgeschuinde hoeken. Rechts een aangebouwde bloembollenschuur van twee bouwlagen onder een platdak. Beide bouwvolumes zijn gekoppeld door een moderne doorloop. Aan de achterzijde wordt een eigentijdse glazen uitbouw gerealiseerd.
- N.B. De Monumentale waarde van het woonhuis (452) beperkt zich tot de hoofdvorm, als onderdeel van het ensemble met de naastgelegen bollenschuur.

Woonhuis (452)

- Gevels* : Woonhuis is opgetrokken in rode baksteen in (Noords) kettingverband op een trasma van halfsteensverband en een steens rollaag. Terugliggende ingangspartij onder een gewelfde betonnen latei, die op de hoek ondersteund wordt door een betonnen kolom op een gemetselde poer. Boven de gevelopeningen in het portiek tweeënehalfsteens rollagen. Boven de andere vensters anderhalfsteens rollagen. Onder de vensters gemetselde lekdorpels van bruine geglazuurde stenen.
- Origineel voegwerk* : Ja.
- Vensters/deuren* : In het woonhuis een houten deur uit de bouwtijd, geflankeerd door smalle vensters met glas-in-lood. In de erker vensters onder glas-in-lood bovenlichten. De overige vensters vernieuwd.
- Originele kozijnen* : Gedeeltelijk, de vensters vernieuwd.



Dak : Tentdak van rode tuile du Nord, met een rode piron op de top. In het voorgevel dakvlak een kleine rechte dakkapel. Links en rechts een schoorsteen. Brede uitstekende houten bakgoot.

Bloembollenschuur (450a)

Gevels : Bollenschuur van rode baksteen in halfsteens verband. Siermetselwerk door het decoratief toepassen van gele stenen in uitkragende gemetselde kolommen ter weerszijden van de gemetselde borstwering. Op de borstwering op een gecementeerd vlak staat 'anno H. v.d. Zon 1928', geschilderd in zwart. Betonnen lateien boven de gevelopeningen, lekdorpels onder de vensters en halfsteens rollagen onder de ventilatiedeuren, halfsteens rollagen boven de ventilatieroosters.

Origineel voegwerk : Ja.

Vensters/deuren : In de bollenschuur metalen openslaande twaalfruits vensters in alle gevels, en dubbele laaddeuren en ventilatiedeuren in de zijgevels. Boven de deuren ijzeren hijsbalken. In elke gevel veel ventilatieopeningen.

Originele kozijnen : Ja.

Dak : Plat dak met brede uitstekende houten bakgoot.

Bijz. bijgeb./bek : Parkeerterrein, omgeven door eigentijdse schutting aan de linkerzijde.

Groenaanleg : Berken voor het huis en voor de bollenschuur.

Architect : Th. Van Reeuwijk te Sassenheim.

Motivatie : Woonhuis: Cultuurhistorisch vanwege de relatie met de naastgelegen bollenschuur. Bollenschuur: Cultuurhistorisch vanwege de functie als bollenschuur. Architectonisch vanwege de uitwerking van de gevels en de ornamentiek, o.a. het opschrift.

Bouwstijl/-jaar : Woonhuis is sobere landhuisstijl met invloeden van de Amsterdamse School, 1928.

Score : 15



Heereweg 453

Bron: RWP

- Oorspr. functie* : Broederhuis met bijgebouw.
- Huidige functie* : Zorginstelling.
- Alg. omschrijving* : Pand op L-vormige plattegrond, twee bouwlagen hoog met zolder onder een samengestelde kap met schilddak als hoofdvorm. Rechter gevelvlak van zowel voor- als rechter zijgevel ligt iets naar voren. Topgevels worden met steekkappen afgedekt. Asymmetrische voorgevel met zes vensterassen.
- Gevels* : Rood-grauwe baksteen gevels tot aan overstekende gootlijsten, met hoge bakstenen plint tot ca. 2m. Rechthoekige gevelopeningen, grotendeels in horizontale richting i.t.t. gevelopeningen in topgevels (verticaal).
- Origineel voegwerk* : Niet bekend.
- Vensters/deuren* : In linker muurvlak op begane grond voorgevel vier samengestelde meerruits vensters met enkelruits bovenlicht per raamvlak. Hierboven vier samengestelde 3-ruits vensters. In rechter muurvlak op begane grond een getoogd deurkozijn met houten deur met rechts daarvan een samengesteld, dubbelruits venster in T-vorm. Boven ingang drie naast elkaar geplaatste meerruits vensters met rechts daarvan drie naast elkaar geplaatste 3-ruits vensters.
- Originele kozijnen* : Gedeeltelijk.
- Dak* : Samengestelde kap met schilddak als hoofdvorm en een tweetal steekkappen ter afdekking van twee topgevels. Rode, mogelijk opnieuw verbeterde Hollandse pannen. Op dakschild boven voorgevel drie *dakekappen onder plat dak met enkelruits draairamen*. Links van, en onderdeel van topgevel in voorgevel een bakstenen schoorsteen.



Bijzonderheden : Links van het Broederhuis ligt een klein, bakstenen bouwvolume van één bouwlaag hoog onder een zadeldak. Op de kap bevindt zich een bakstenen schoorsteen.

Architect : Ontwerp van J. Duijnsteet te 's Gravenhage.

Motivatie : Architectuurhistorisch gezien een gaaf voorbeeld van karakteristieke bouwstijl, als uiting van tijdgebonden architectuur. Cultuurhistorisch van belang vanwege de afleesbaarheid van de functie als onderdeel van onderwijscomplex.

Bouwjaar : 1934.

Score : 21



Heereweg 453

Bron: RWP

- Oorspr. functie* : Broederhuis met bijgebouw.
- Huidige functie* : Zorginstelling.
- Alg. omschrijving* : Pand op L-vormige plattegrond, twee bouwlagen hoog met zolder onder een samengestelde kap met schilddak als hoofdvorm. Rechter gevelvlak van zowel voor- als rechter zijgevel ligt iets naar voren. Topgevels worden met steekkappen afgedekt. Asymmetrische voorgevel met zes vensterassen.
- Gevels* : Rood-grauwe baksteen gevels tot aan overstekende gootlijsten, met hoge bakstenen plint tot ca. 2m. Rechthoekige gevelopeningen, grotendeels in horizontale richting i.t.t. gevelopeningen in topgevels (verticaal).
- Origineel voegwerk* : Niet bekend.
- Vensters/deuren* : In linker muurvlak op begane grond voorgevel vier samengestelde meerruits vensters met enkelruits bovenlicht per raamvlak. Hierboven vier samengestelde 3-ruits vensters. In rechter muurvlak op begane grond een getoogd deurkozijn met houten deur met rechts daarvan een samengesteld, dubbelruits venster in T-vorm. Boven ingang drie naast elkaar geplaatste meerruits vensters met rechts daarvan drie naast elkaar geplaatste 3-ruits vensters.
- Originele kozijnen* : Gedeeltelijk.
- Dak* : Samengestelde kap met schilddak als hoofdvorm en een tweetal steekkappen ter afdekking van twee topgevels. Rode, mogelijk opnieuw verbeterde Hollandse pannen. Op dakschild boven voorgevel drie *dakkapellen onder plat dak met enkelruits draairamen*. Links van, en onderdeel van topgevel in voorgevel een bakstenen schoorsteen.



Bijzonderheden : Links van het Broederhuis ligt een klein, bakstenen bouwvolume van één bouwlaag hoog onder een zadeldak. Op de kap bevindt zich een bakstenen schoorsteen.

Architect : Ontwerp van J. Duijnstee te 's Gravenhage.

Motivatie : Architectuurhistorisch gezien een gaaf voorbeeld van karakteristieke bouwstijl, als uiting van tijdgebonden architectuur. Cultuurhistorisch van belang vanwege de afleesbaarheid van de functie als onderdeel van onderwijscomplex.

Bouwjaar : 1934.

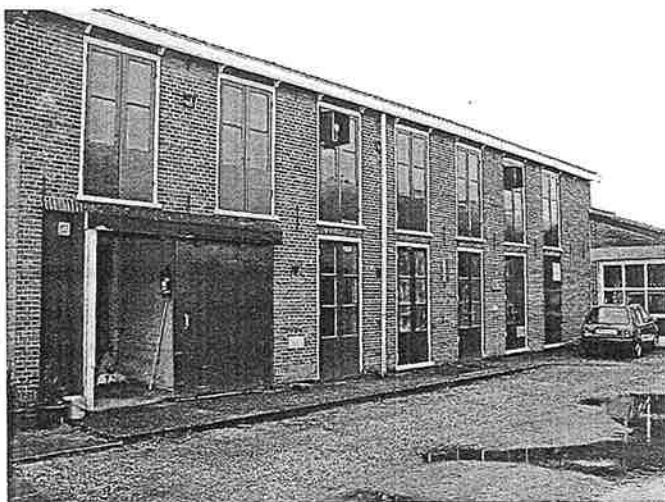
Score : 21



Heereweg 460-460a

Bron: RWP, MIP

- Oorspr. functie* : Boerderij.
- Huidige functie* : Bloembollencomplex met zijschuur.
- Alg. omschrijving* : Pand op rechthoekige plattegrond, bestaande uit een woongedeelte in het voorhuis en een aangebouwde bollenschuur in het achterhuis. Het woongedeelte heeft een kelder en één bouwlaag en een verdieping onder de kap, met een driezijdige uitbouw; symmetrische voorgevel met vier vensterassen en de nok haaks op de gevel. De bollenschuur is twee bouwlagen hoog onder een zadeldak. Rechts een vrijstaande schuur. *Aan de achterzijde enkele nieuwe schuren deels aangebouwd, deels vrijstaand.*
- Gevels* : De gevels zijn opgebouwd uit rode baksteen in kruisverband. De gevelopeningen zijn licht getoogd en worden afgesloten door anderhalf steens strekken. In de voorgevel bevinden zich onder de vensters op de begane grond vier door strekken afgesloten blindnissen. Tegen de rechter zijgevel bevindt zich een driezijdige uitbouw. De linker zijgevel is verbouwd en voorzien van *aanbouwen en een dakkapel*. De rechter zijgevel van de bollenschuur bestaat voornamelijk uit grote, rechthoekige gevelopeningen, die op de begane grond met strekken en op de 1e verdieping met rollagen worden afgesloten. De gevelopeningen in de linker zijgevel van de schuur zijn dichtgezet. In de top van de achtergevel enkele gietijzeren stalvensters.
- Origineel voegwerk* : Ja.



Vensters/deuren : In de voorgevel bevinden zich vier licht getoogde enkelruits schuifvensters met dubbelruits bovenlichten. In de topgevel is een dergelijk venster met aan weerszijden een enkelruits zijlicht (zgn. engelenraam) geplaatst. In de twee ingangen in de rechter zijgevel bevinden zich een op natuurstenen neuten geplaatst deurkozijn met geprofileerd kalf en dubbelruits bovenlicht. De linker paneel deur met glas- en smeedwerk is vrij oud, de rechter is vernieuwd. In de linker zijgevel van het woongedeelte zijn diverse vensters vernieuwd. In de rechter zijgevel van de bollenschuur zijn naast de *eenvoudige schuifdeur* vier 3-ruits dubbele deuren geplaatst, de vijfde set is vervangen door *plaatwerk*. Op de eerste verdieping zijn zeven 2-ruits dubbele deuren geplaatst. In de linker zijgevel van de bollenschuur zijn gevelopeningen dichtgemetseld.

Originele kozijnen : Origineel.

Dak : Het voorhuis wordt afgedekt met een zadeldak van Opnieuw verbeterde Hollandse pannen. In de dakvlakken zijn enkele kleine *dakvensters* aangebracht. De windveren tegen de voorgevel zijn rijk geornamenteerd en worden met een makelaar afgesloten. Het achterhuis, de bollenschuur, heeft een zadeldak met kleine steekkap in het rechter dakschild ter afdekking van een driezijdige uitbouw en is met *golfflaten gedekt*.

Bijz. bijgeb./hek : Rechts van het hoofdgebouw bevindt zich een bakstenen v.m. wagenschuur in eenzelfde stijl. Zadeldak met makelaar en *grijze betonpannen*. In de voorgevel een tweelichtvenster met luik, en twee gietijzeren stalvensters.



- Bijz. bijgeb./bek* : In de linker zijgevel twee dubbele deuren *en enkele vernieuwde deuren*. In de rechterzijgevel twee gietijzeren stalvensters. De kozijnen en het raam- en deurwerk in het voorste gedeelte zijn nog authentiek. *In het achterste deel van de linkergevel en in de achtergevel aanpassingen o.a. recent metselwerk en nieuwe deuren.*
- Groenaanleg* : Erf rond het pand met grint en bestrating. Links van het hoofdgebouw ligt een eenvoudige siertuin. Rechts van het woongedeelte twee leilinden.
- Bijzonderheden* : Er zijn drie hardstenen gevelstenen: In de rechter zijgevel van zowel het woonhuis: De eerste steen (..) door (...) Van der Voort den 17 juli 1877 (jaartal slecht leesbaar). In de rechter zijgevel van de bollenschuur: De eerste steen gelegd door G.E. Bergman 1-5-1908. In de wagenschuur een steen of een deel van een steen met een onleesbare tekst.
- Motivatie* : Architectuurhistorisch gezien een gaaf voorbeeld van unieke bouwstijl en materiaalgebruik, als uiting van tijdgebonden architectuur. Cultuurhistorisch gezien van belang vanwege de zichtbare overgang van veehouderij naar bollenteelt.
- Bouwjaar* : Woonhuis: 1877/bollenschuur 1908; vrijstaande schuur ca. 1900.
- Score* : 15



Heereweg 462

Bron: RWP, MIP

Oorspr. functie : Woonhuis (Villa 'Catharina').

Huidige functie : Woonhuis/bedrijfsruimte (Villa 'Catharina').

Alg. omschrijving : Vrijstaand pand op nagenoeg vierkante plattegrond, overwegend één bouwlaag hoog onder een samengesteld dak, tevens aanbouw met schuur. Asymmetrisch ingedeelde gevels met afgeschuinde erker en fraai gedecoreerde entreepartij. Stijlvolle detaillering met siermetselwerk. Aanvankelijk enkelvoudige villa, in 1928 verbouwd tot twee woningen.

Gevels : Gevels opgemetseld in rode baksteen in kruisverband. Gepleisterde plint. Rechts in de voorgevel een erker met afgeschuinde hockcn, afgesloten met een geprofileerde gootlijst op houten klossen en een klein schilddak. Hierboven loopt de gevel in het dakschild door. Eenzelfde uitbouw in de linker zijgevel. Midden in de voorgevel de rijk uitgevoerde entreepartij, terwijl het rechter deel uit een iets naar voren liggend gevelgedeelte bestaat. Dit gevelgedeelte heeft twee bouwlagen en is voorzien van hoekpenanten. In het spaarveld is een gevelsteen met naam aangebracht. Boven de vensteropeningen bevinden zich anderhalfsteens strekken. De gevels worden afgesloten met een band van siermetselwerk met gele baksteen en een houten, geprofileerde bakgoot op houten klossen.

Origineel voegwerk : Ja.



- Vensters/ deuren* : Op begane grond houten schuifvensters met glas-inlood in de bovenlichten. Op eerste verdieping enkelruits draairamen. Ingang met rijk gedecoreerde zandstenen omlijsting in art nouveau stijl, waarin opgenomen houten geprofileerde deur met groot vensterglas en speels gevormde bovenlichten met roedeverdeling daarboven.
- Originele kozijnen* : Ja.
- Dak* : Samengesteld dak met een schilddak als uitgangsvorm. Dakbedekking van gesmoorde, geglazuurde tuile du Nord pannen. Kleine steekkappen met schild boven geveluitbouwen. Op hoekkepers van deze steekkappen en van de hoofdvorm een piron. In dakschilden kleine dakkapellen. Op linker dakschild een hoge bakstenen schoorsteen.
- Bijz. bijgeb. / hek* : *Rechts van de woning een houten garage met zadeldak. Achter de woning een aanbouw die het pand met de achtergelegen schuur verbindt.*
- Groenaanleg* : Rondom de woning ligt een kleine siertuin met enkele grote bomen, waaronder een drietal naaldbomen en een witte paardenkastanje.
- Bijzonderheden* : De villa is gebouwd voor J. Bergman. In 1928 is het voor de gebr. Bergman tot twee woningen verbouwd.
- Motivatie* : Architectuurhistorisch gezien een gaaf voorbeeld van bouwstijl, als uiting van tijdgebonden architectuur.
- Bouwjaar* : 1914/1928.
- Score* : 14



Heereweg 473

GM

- Oorspr. functie* : Boerderij ("Ter Beek").
- Huidige functie* : Boerderij met poortje en losstaand bijgebouw.
- Alg. omschrijving* : Boerderijcomplex met boerderij en karakteristiek bijgebouw. Hoofdgebouw bestaat uit een pand op rechthoekige plattegrond, één bouwlaag hoog onder een zadeldak gedekt met gesmoorde pannen. Topgevel met vijf vensterassen en nagenoeg symmetrische gevelinddeling. Rijke detaillering.
- Gevels* : Gevels zijn opgemetseld met rode baksteen in kruisverband. Plint van trasmaanklinkers, afgesloten door een rollaag. In de voorgevel zijn in de plint een keldervenster en ventilatieopeningen opgenomen. In de middelste vensteras een in siermetselwerk gevatte vierkante jaarsteen met de tekst: *'De eerste steen gelegd door Ant. A. van Ruiten oud 9 jaar 18 juli 1910'*. De lekdorpels onder de vensteropeningen bestaan uit gele baksteen. Deze kleur baksteen is ook als siermetselwerk verwerkt in de boogvelden en de ontlastingsbogen en rollagen boven de vensteropeningen. Tussen dit siermetselwerk en de vensteropeningen zijn gedecoreerde, hardstenen lateien aangebracht. In de topgevel is een natuurstenen plaat met de naam *'TER=BEEK'* geplaatst. De gevel wordt met geprofileerde windveren, sierkrullen en een fraai vormgegeven makelaar afgesloten. De rijke decoratie wordt ook in het woon- en stalgedeelte van de zijgevels voortgezet.
- Origineel voegwerk* : Nee.
- Vensters/deuren* : In voor- en zijgevels *moderne enkelruits vensters* met *enkelruits bovenlichten*. In zijgevels *houten deuren en deurkozijnen met kalf* van recente datum.
- Originele kozijnen* : Nee.



Dak : Zadeldak, gedekt met gesmoorde kruispannen. In het linker dakschild zijn enkele dakvensters geplaatst. Op het rechter dakschild bevindt zich een kleine bakstenen schoorsteen met daarnaast een *brede dakkapel*, voorzien van vijf enkelruits draairamen.

Bijz. bijgeb. / hek : Links van de boerderij ligt een losstaand bijgebouw met karn- en melkruimte. Het langgerekte bouwwerk is door middel van een bakstenen poortje met de boerderij verbonden en is opgemetseld in rode baksteen in kruisverband. Het siermetselwerk met gele baksteen is in de vorm van een sierband en als onderdeel van de ontlastingsbogen ook in dit bijgebouw verwerkt. In de voorgevel bevinden zich op de begane grond dubbele houten deuren met klampen in art nouveau Stijl. In de topgevel zijn openslaande laaddeuren met vensterglas aangebracht. De gevel wordt met een geprofileerde daklijst, sierkrullen en een fraai gedecoreerde gevelmakelaar afgesloten. Dakpannen.

Groenaanleg : Voor en rechts van de boerderij ligt een eenvoudige siertuin met als erfafscheiding vier rode beuken.

Motivatie : Architectuurhistorisch gezien een gaaf voorbeeld van bouwstijl, als uiting van tijdgebonden architectuur.

Bouwjaar : 1910.



Poellaan, Derde 62

Bron: RWP

Oorspr. functie : Boerderij 'Ouderzorg'.

Huidige functie : Agrarisch.

Alg. omschrijving : Boerderij bestaande uit een boerenwoonhuis met aangebouwde stal en wagenschuur. Het woonhuis heeft een symmetrische voorgevel en een bouw-massa van één bouwlaag met borstwering. Mansarde schilddak met de nok haaks op de weg. De stal is veel lager heeft een bouwlaag onder een zadeldak.

Boerenwoonhuis

Gevels : Rood-grauwe baksteen in halfsteensverband op een trasraam. Boven de vensters van de voorgevel gemetselde anderhalfsteens strekken van rode en gele baksteen. Onder de vensters gemetselde lekdorpels. Op de penanten ter weerszijden van de ramen op de verdieping zijn drie gepleisterde vlakken aangebracht, met een omranding van een halfsteens rollaag van rode en gele steen. In die vlakken is tekst aangebracht: **OUDER** **1925** **ZORG**. De zijgevels zijn eenvoudig en zonder siermetselwerk, en vertonen veel sporen van verbouwingen. Eenvoudige rechte muurankers ter hoogte van de verdiepingsvloer.

Origineel voegwerk : Ja.

Vensters/deuren : In de voorgevel T-schuifvensters. *Op de begane grond voorzien van voorzetramen.*

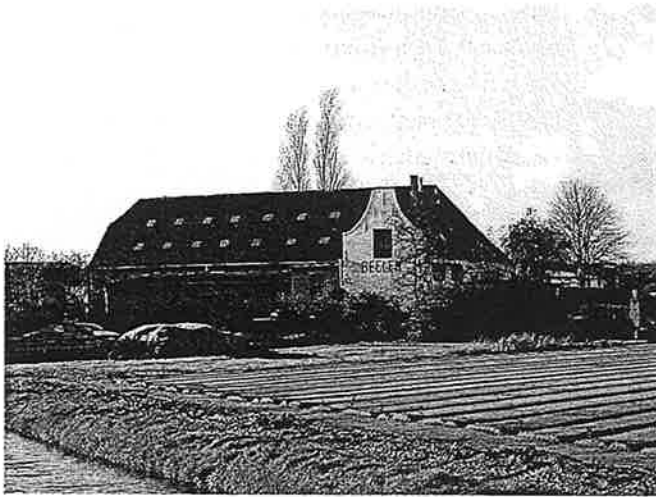
Originele kozijnen : Ja.

Dak : Schilddak, waarvan de dakvlakken boven de zijgevels zijn uitgevoerd als mansardekap. Hierop gesmoorde keramische dakpannen. Het dak is aan voorzijde voorzien van een piron. *Dakvensters in het linker dakvlak, en een rechte dakkapel op het rechter dakvlak. Rechts een metalen schoorsteenkanaal.*



Stalgedeelte

- Gevels* : Rood-grauwe baksteen in halfsteensverband op een trasraam, het metselwerk uitkragend bij de muurplaat. Ter plaatse van de kaspanten zijn steens penanten gemetseld. In de zijgevels eenvoudige rechte muurankers. De zijgevels zijn eenvoudig en zonder siermetselwerk, en vertonen veel sporen van verbouwingen.
- Origineel voegwerk* : Ja.
- Vensters/deuren* : In de vlakken tussen de penanten zitten gietijzeren stalvensters. *Eigentijdse deur in de linker zijgevel.*
- Originele kozijnen* : Ja.
- Dak* : Zadeldak met gesmoorde keramische dakpannen. *Dakvensters in het linker dakvlak.*
- Bijz. bijgeb./bek.* : Toegangsdam met gemetselde pijlers voor een damhek. *Hiertussen een eigentijds metalen bek.* Links op het erf een vrijstaande wagenschuur van één bouwlaag onder een zadeldak. De nok haaks op de weg, inrijdeuren aan de voorzijde. Toegangspad voorzien van grint. *Achter de boerderij de restanten van de oorspronkelijke booi-berg. Voor het overige veel grote stallen voor de moderne agrarische bedrijfsvoering.*
- Groenaanleg* : Drie grote solitaire bomen langs het toegangspad. Rechts van de boerderij een huisboomgaardje met halfstamfruitbomen.
- Architect* : Onbekend.
- Motivatie* : Cultuurhistorisch als zeldzaam voorbeeld van een overgebleven boerderij, gelegen in het landelijk gebied. Architectuurhistorisch als voorbeeld van eenvoudige agrarische bouwkunst.
- Bouwjaar* : 1925.
- Score* : 15



Randweg, Westelijke 2-4

Bron: RWP, MIP

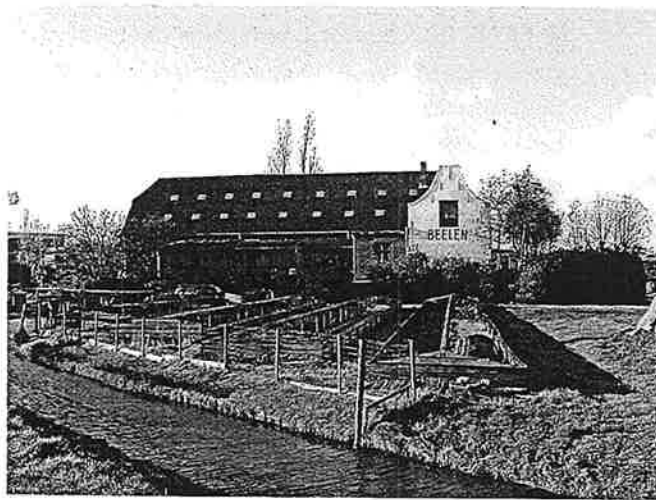
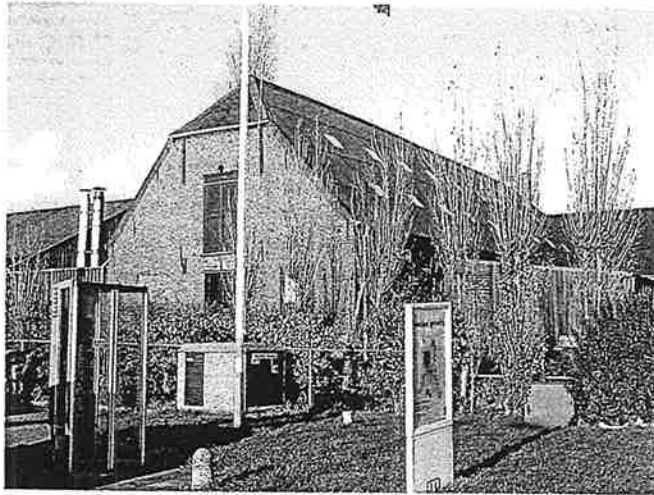
Oorspr. functie : Boerderij 'Oud – Zandvliet'
Huidige functie : Woning met bollenschuur 'Beelen'
Alg. omschrijving : Boerderij van het krukhuistype, met naar links uitgebouwde, onderkelderde opkamer. Voorhuis en achterhuis aaneengebouwd. Eén bouwlaag met een kap, gelegen op een oorspronkelijk, duinrestant. De omgeving is later afgegraven. In de 19de eeuw is het voorhuis voorzien van een bollenzolder en het achterhuis vernieuwd en later verbouwd tot bollenschuur. *Enkele storende aanbouwen onder plat dak tegen de voorgevel en tegen de zijgevels.*

Gevels : Voorhuis witgepleisterd met schijnvoegen. De linker kopgevel is een klokgevel. Diverse muurankers geven de relatie aan met de achterliggende constructie. Kenmerkende muurankers in de voorgevel ter plaatse van de (gewelf)kelder. Achterhuis van rode baksteen in kruisverband. In de achtergevel vlechtingen langs de dakrand, muurankers, halfsteens rollagen boven de gevelopeningen; een opening dichtgemetseld.

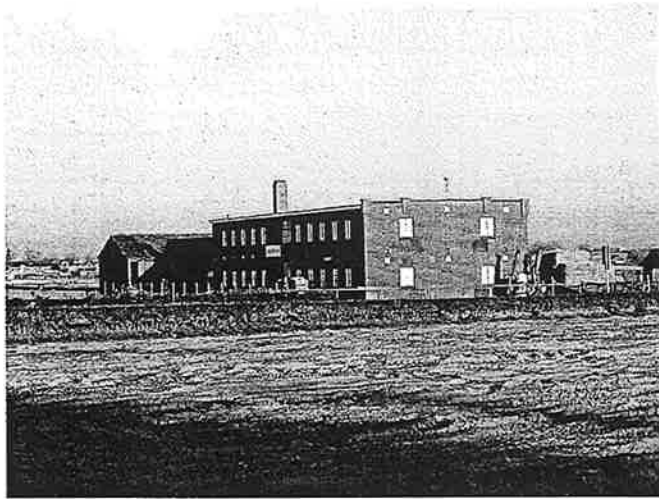
Origineel voegwerk : Ja, achterhuis.

Vensters/deuren : In de voorgevel *eigentijdse hardhouten raamkozijnen en kelder-vensters, zonder roedeverdeling*, bij de opkamer voorzien van luiken. In de klokgevel en in het achterhuis dubbele openslaande ventilatiedeuren, bestaande uit glas (boven) en een paneel (onder).

Originele kozijnen : Nee.



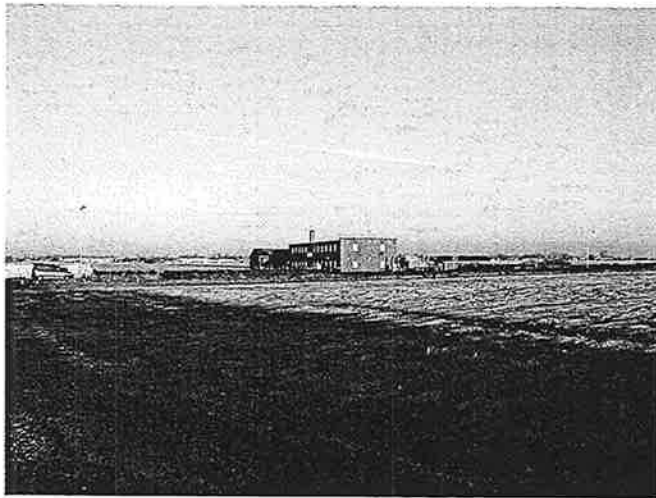
- Dak* : Samengesteld zadeldak, aan de achterzijde met wolfseind. De nok van het achterhuis ligt hoger dan van het haaks daarop staande voorhuis. De daken zijn bedekt met golfplaten, en rijk voorzien van licht doorlatende platen. Schoorsteen en dakvenster boven het voorhuis.
- Bijz. bijgeb./bek* : *Op het erf enkele eigentijdse nieuwbouwloodsen.*
- Groenaanleg* : Enkele opgaande bomen aan de voor- en rechterzijde; tuin met broeibakken aan de oostzijde.
- Motivatie* : Waardevol door hoge ouderdom, kenmerkende ligging. Herkenbaar voorbeeld van de overgang van agrarische sector (veeteelt) naar de bollenteelt.
- Bouwjaar* : Laat 16de eeuw of vroeg 17de eeuw (voorhuis) en 19de eeuw (achterhuis).
- Score* : 14



Zwartelaan 30

Bron: DSL

- Oorspr. functie* : Bollenschuur 'Ruigrok'.
Huidige functie : Narcissenloods.
Alg. omschrijving : Grote, vrijstaande bloembollenschuur van twee bouwlagen onder een platdak.
- Gevels* : Bollenschuur van rode baksteen in halfsteens verband. De voorgevel is symmetrisch met vier uitkragende gemetselde kolommen bij de gemetselde borstwering. De borstwering is aan de beide zijkan- ten afgedekt met gevelafdekking van gres elementen. Halfsteens rollagen boven de gevelopeningen, en gemetselde lekdorpels onder de vensters. De beide zijgevels zijn vrijwel symmetrisch. In de linker- gevel gemetselde lisenen ter versteviging.
- Origineel voegwerk* : Ja.
Vensters/deuren : In de bollenschuur stalen openslaande zesruits vensters in alle gevels, en enkele dubbele schuifdeuren in de zijgevels. In de linkerzijgevel een groot stalen raam met roedeverdeling. In elke gevel grote en kleine ventilatieopeningen.
- Originele kozijnen* : Ja.
Dak : Plat dak met licht uitstekende houten bakgoot. Schoorsteen centraal op het dak.
- Bijz. bijgeb./bek.* : *Aanbouw aan de rechterszijde, schuur onder zadeldak aan de achterzijde.*
- Bijzonderheden* : Opvallende windvaan op gesmede voet, middenvoor op het dak. Op een bord tegen de linkerzijgevel 'W. P. RUIGROK & ZN'.



Architect : Onbekend.
Motivatie : Cultuurhistorisch vanwege de functie als bollenschuur. Beeldbepalend door de vrijstaande ligging in het open landschap.
Bouwjaar : ca. 1930.
Score : 16