



Woningbouw Grevelingstraat te Lisse

Onderzoek naar de optredende geluidbelasting vanwege nabijgelegen bedrijvigheid



Woningbouw Grevelingstraat te Lisse

Onderzoek naar de optredende geluidbelasting vanwege nabijgelegen bedrijvigheid

opdrachtgever PlanXpert
rapportnummer O 15896-1-RA-003
datum 8 juni 2018
referentie EBa/RN/CJ/O 15896-1-RA-003
verantwoordelijke ing. E. Barendregt
opsteller ir. R. Noordman
 +31 79 3470390
 r.noordman@peutz.nl

peutz bv, postbus 696, 2700 ar zoetermeer, +31 79 347 03 47, zoetermeer@peutz.nl, www.peutz.nl
kvk 12028033, opdrachten volgens DNR 2011, lid NLingenieurs, btw NL.004933837B01, ISO-9001:2008

mook – zoetermeer – groningen – düsseldorf – dortmund – berlijn – leuven – parijs – lyon

Inhoudsopgave

1	Inleiding	4
2	Het plangebied	5
3	Wettelijk kader	7
3.1	Activiteitenbesluit	7
3.2	Bedrijven en milieuzonering	8
4	Metingen	10
4.1	Meetmethode en meetinstrumenten	10
4.2	Meetresultaten	10
5	Uitgangspunten	11
5.1	Algemeen	11
5.2	Lootz Automotive	11
5.3	Autobedrijf Reijkerkerk	11
5.4	Dol timmer- en bouwbedrijf	12
5.5	L. Ligtvoet Natuursteen	13
6	Berekeningen	14
6.1	Akoestische modelvorming	14
6.2	Rekenresultaten	15
6.2.1	Langtijdgemiddelde beoordelingsniveaus	15
6.2.2	Maximale geluidniveaus	15
7	Beoordeling	16
7.1	Lootz Automotive	16
7.2	Autobedrijf Reijkerkerk	16
7.3	Dol timmer- en bouwbedrijf	16
7.4	L. Ligtvoet Natuursteen	17
7.5	Maximaal planologische situatie	17
8	Conclusie	20

1 Inleiding

In opdracht van PlanXpert is, in het kader van de planologische inpassing van woningbouw aan de Grevelingstraat 60 en 62 te Lisse, de optredende geluidbelasting onderzocht ten gevolge van de activiteiten van nabijgelegen bedrijven.

Ter plaatse van een braakliggend terrein aan de Grevelingstraat te Lisse is woningbouw gepland. Het voornemen is om op dit terrein 41 woningen te realiseren. Een nadere omschrijving van het voornemen wordt in hoofdstuk 2 gegeven.

De beoogde ontwikkeling past niet binnen de kaders van het vigerende bestemmingsplan. Om deze ontwikkeling mogelijk te maken wordt een nieuw bestemmingsplan opgesteld. In dit kader is een ruimtelijke onderbouwing noodzakelijk waarin alle relevante milieuaspecten worden beschouwd. Aangezien het plangebied binnen de richtafstand van een drietal bedrijven, te weten Lootz Automotive (hierna Lootz), Autobedrijf Reijerkerk (hierna Reijerkerk) en Dol Timmer- en Bouwbedrijf (hierna Dol), is gelegen zal de geluidbelasting ten gevolge van deze bedrijvigheid nader inzichtelijk gemaakt en beoordeeld dienen te worden. Het plangebied ligt net buiten de richtafstand van L. Ligtvoet Natuursteen (hierna Ligtvoet). Volledigheidshalve wordt dit bedrijf wel beschouwd in voorliggende rapportage.

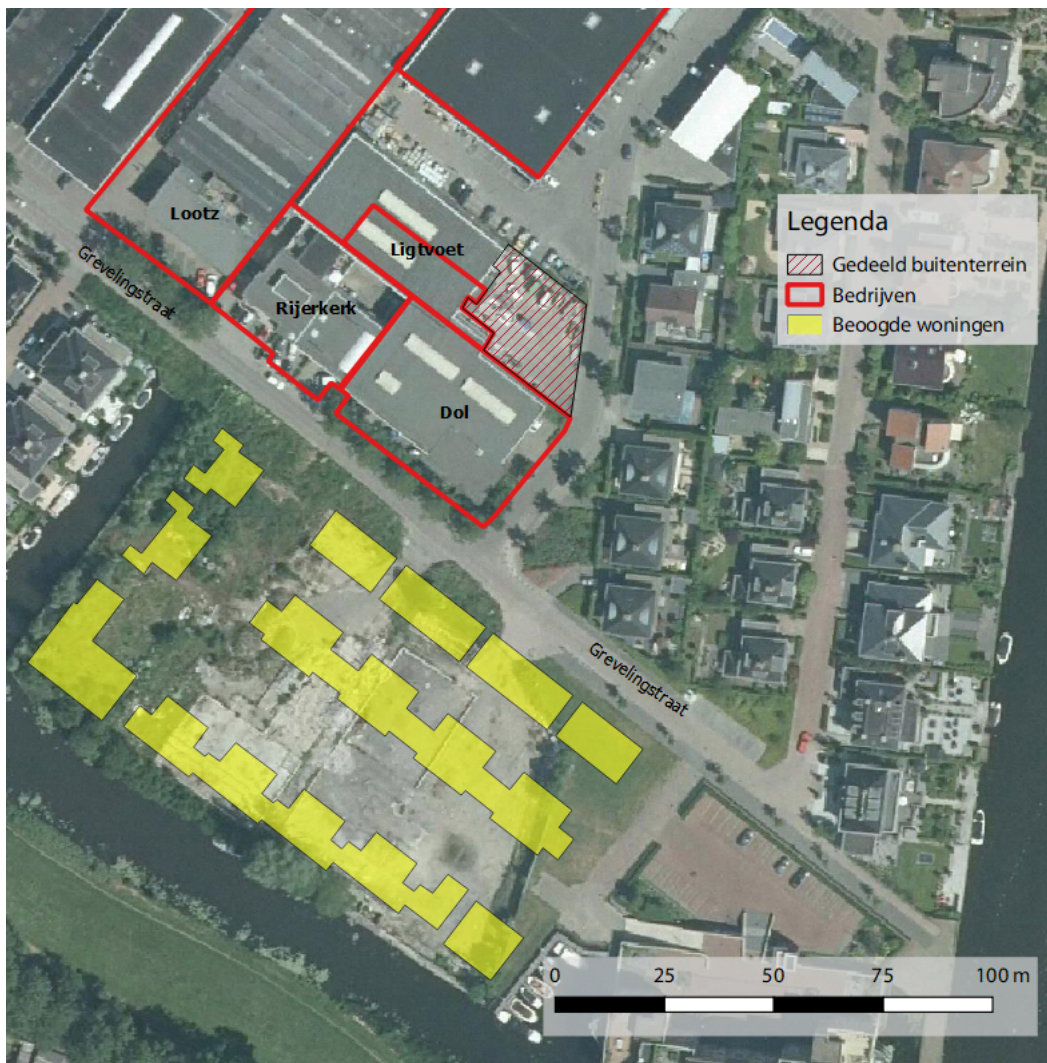
De optredende langtijdgemiddelde beoordelingsniveaus en maximale geluidniveaus ten gevolge van de omliggende bedrijvigheid ter plaatse van de geplande woningen zijn berekend en getoetst aan standaard geluidgrenswaarden. De resultaten van deze berekening dienen uit te wijzen of de bedrijven door de realisatie van woningen niet in hun bedrijfsvoering worden beperkt en of er ter plaatse van de nieuwbouwwoningen sprake is van een goed woon- en leefklimaat.

2 Het plangebied

Lootz, Reijkerkerk, Dol en Ligtfoot zijn allen gelegen aan de Grevelingstraat. In de omgeving van deze bedrijven zijn nieuwe woningen gepland. De perceelsgrenzen van Lootz, Reijkerkerk, Dol en Ligtfoot bevinden zich op respectievelijk 29, 19, 18 en 55 meter afstand van de gevels van de beoogde woningen.

Dit woningbouwplan omvat de realisatie van 41 woningen. In figuur 2.1 is de bebouwing binnen de planlocatie ten opzichte van de drie voornoemde bedrijven weergegeven.

f2.1 Ligging woningbouwplan ten opzichte van nabijgelegen bedrijvigheid (Bron luchtfoto: Google Earth)





Opgemerkt wordt dat de beoordeling van de optredende geluidbelasting zowel plaatsvindt ter plaatse van de gevels van de in figuur 2.1 weergegeven bouwblokken als ter plaatse van de maximale bebouwingsgrens, rekening houdend met de in het bestemmingsplan op te nemen flexibiliteitsbepalingen.

3 Wettelijk kader

3.1 Activiteitenbesluit

De regelgeving die van toepassing is op de geluidaspecten van de vier te beschouwen bedrijven is opgenomen in het Activiteitenbesluit. In het Activiteitenbesluit zijn de navolgende voorschriften met betrekking tot geluid opgenomen.

Artikel 2.17

1. Voor het langtijdgemiddelde beoordelingsniveau ($L_{Ar,LT}$) en het maximaal geluidsniveau L_{Amax} veroorzaakt door de in de inrichting aanwezige installaties en toestellen, alsmede door de in de inrichting verrichte werkzaamheden en activiteiten en laad- en losactiviteiten ten behoeve van en in de onmiddellijke nabijheid van de inrichting, geldt dat:
 - a. de niveaus op de in tabel 2.17a genoemde plaatsen en tijdstippen niet meer bedragen dan de in die tabel aangegeven waarden.

t3.1 Tabel 2.17 a conform het Activiteitenbesluit

	07:00–19:00 uur	19:00–23:00 uur	23:00–07:00 uur
$L_{Ar,LT}$ op de gevel van gevoelige gebouwen	50 dB(A)	45 dB(A)	40 dB(A)
$L_{Ar,LT}$ in in- en aanpandige gevoelige gebouwen	35 dB(A)	30 dB(A)	25 dB(A)
L_{Amax} op de gevel van gevoelige gebouwen	70 dB(A)	65 dB(A)	60 dB(A)
L_{Amax} in in- en aanpandige gevoelige gebouwen	55 dB(A)	50 dB(A)	45 dB(A)

De in tabel 3.1 opgenomen maximale geluidsniveaus zijn in de periode tussen 07.00 en 19.00 uur niet van toepassing op laad- en losactiviteiten.

De vier bedrijven kennen geen aanpandige geluidgevoelige gebouwen. De grenswaarden voor het langtijdgemiddelde beoordelingsniveau ($L_{Ar,LT}$) bedragen derhalve 50, 45 en 40 dB(A) op de gevel van geluidgevoelige gebouwen in respectievelijk de dag-, avond- en nachtperiode. Het maximale geluidniveau (L_{Amax}) bedraagt 70, 65 en 60 dB(A) op de gevel van geluidgevoelige gebouwen in respectievelijk de dag-, avond- en nachtperiode.

In het Activiteitenbesluit is tevens opgenomen dat de berekeningen en metingen van de geluidsniveaus dienen plaats te vinden conform de richtlijnen zoals deze zijn opgenomen in de Handleiding meten en rekenen industrielawaai uit 1999.

3.2 Bedrijven en milieuzonering

Ter plaatse van de percelen alwaar de beschouwde bedrijven zijn gevestigd staat het vigerende bestemmingsplan Meerzicht bedrijfsactiviteiten toe met een maximale milieucategorie 3 voor zover deze genoemd worden op de bij het bestemmingsplan behorende Staat van Inrichtingen. Het bestemmingsplan Meerzicht is zeer gedateerd, hetgeen met zich meebrengt dat de indeling in milieucategorieën niet meer aansluit op de huidige inzichten. In de VNG-publicatie "Bedrijven en milieuzonering" (editie 2009) worden de bedrijfsactiviteiten van bedrijven ingedeeld in bepaalde milieucategorieën. Deze handreiking beveelt per standaard bedrijfstype een afstand aan tot woningen of andere 'gevoelige' functies. De afstand hangt onder meer af van de aard van de omgeving: een rustige woonwijk verdient een hoger beschermingsniveau dan een gebied waar al enige hinder kan optreden ten gevolge van bedrijven of infrastructuur (gemengd gebied).

Volgens de voornoemde VNG-publicatie is de definitie van omgevingstype gemengd gebied als volgt: 'Een gemengd gebied is een gebied met matige tot sterke functiemenging. Direct naast woningen komen andere functies voor zoals winkels, horeca en kleine bedrijven'. Onder 'kleine bedrijven' worden in elk geval bedrijven met milieucategorie 1 en 2 verstaan.

Indicatieve richtafstanden (voor de milieuaspecten geur, stof, geluid en gevaar) voor woningen in de twee te onderscheiden "omgevingen" bij verschillende bedrijfstypes (ingedeeld in milieucategorieën) zijn weergegeven in tabel 3.2.

t3.2 *Indicatieve afstand in meters tot omgevingstype (bron: VNG-publicatie "Bedrijven en milieuzonering")*

Categorie	Rustige woonwijk en rustig buitengebied	Gemengd gebied
1	10	0
2	30	10
3.1	50	30
3.2	100	50
4.1	200	100
4.2	300	200
5.1	500	300
5.2	700	500
5.3	1000	700
6	1500	1000

De in tabel 3.2 weergegeven afstanden betreffen de afstanden tussen de perceelsgrens van de activiteiten (derhalve niet de bebouwingsgrens) en de gevel van de (geluid)gevoelige bestemming (in casu woningen). De afstanden zijn volgens de VNG-brochure algemene richtafstanden en geen harde afstandseisen. Gemotiveerd afwijken van deze afstanden is mogelijk, zo volgt ook uit jurisprudentie. De woningbouw is geprojecteerd binnen de richtafstand zoals van toepassing is op bedrijfsactiviteiten in milieucategorie 3 (3.1 en 3.2). Conform de VNG-publicatie dient de geluidbelasting ter plaatse van woningen in een gemengd gebied niet hoger te zijn dan 50 dB(A). Middels het voorliggende akoestisch onderzoek wordt beoordeeld of het realiseren van woningbouw niet leidt tot beperkingen van de bedrijfsvoering enerzijds en anderzijds of sprake is van een goede ruimtelijke ordening.

4 Metingen

4.1 Meetmethode en meetinstrumenten

De geluidmetingen voldoen aan de voorschriften zoals aangegeven in de 'Handleiding meten en rekenen industrielawaai' uit 1999 opgesteld in opdracht van het voormalige Ministerie van VROM (hierna Handleiding genoemd). Uitgegaan is van methode II van de Handleiding.

De metingen werden uitgevoerd met behulp van de volgende instrumenten:

- Precision Sound Level Meter met interne Compact Flash (CF) recorder, fabricaat Brüel & Kjær, type 2250 met microfoon, fabricaat Brüel & Kjær, type 4189, met windbol;
- Akoestische ijkbron, fabricaat Brüel & Kjær, type 4231;
- Ruisbron, fabricaat Peutz, type PNG 90.

De metingen zijn geanalyseerd met behulp van analyse-software Spectralyzer, fabricaat Peutz, versie 3.6.3. De nauwkeurigheid van de geluidniveaumeter bedraagt volgens IEC 60651 klasse 1 voor de octaafband met middenfrequentie van 63 Hz \pm 1,5 dB, voor de octaafbanden met middenfrequenties van 125 t/m 4000 Hz \pm 1 dB en kan voor de octaafband met middenfrequentie van 8000 Hz +1,5 tot -3 dB bedragen. De gebruikte precisiegeluidmeetapparatuur voldoet tevens aan de thans geldende IEC 61672-1:2002 voor klasse 1.

4.2 Meetresultaten

Op 4 september 2017 zijn bedrijfsbezoeken uitgevoerd waarbij gesprekken zijn gevoerd met de eigenaar of bedrijfsleider van het te onderzoeken bedrijf. Tijdens deze bezoeken zijn de akoestisch relevante geluidbronnen in overleg bepaald en zijn metingen aan deze geluidbronnen uitgevoerd. In tabel 4.1 zijn de resultaten van deze metingen opgenomen.

t4.1 Resultaten van geluidmetingen

Omschrijving	Meetafstand in m	L_{eq} in dB(A)	L_{max} dB(A)
Reijkerk			
Luchthakker	In deuropening	-	99 dB(A)
Dol			
Nagalmniveau werkplaats	-	83 dB(A)	-
Nagalmniveau laad- en losruimte	-	61 dB(A)	-
Vallen houten paal	In deuropening	-	99 dB(A)
Ligvoet			
Nagalmniveau werkplaats	-	84 dB(A)	-
Stenen storten in container	6 m	-	100 dB(A)

Voor de berekening van de bronsterkten wordt verwezen naar bijlage 1.

5 **Uitgangspunten**

5.1 **Algemeen**

De lay-out van de beschouwde bedrijven en het plangebied is gegeven in figuur 2.1. In overleg met de bedrijven Lootz, Reijkerkerk, Dol en Ligtvoet zijn de representatieve bedrijfssituaties vastgesteld.

5.2 **Lootz Automotive**

Tijdens het bedrijfsbezoek aan Lootz bleek dat er in het pand direct gelegen aan de Grevelingstraat geen activiteiten meer plaatsvinden anders dan kantoorwerkzaamheden. In het aangrenzende gebouw zijn onder andere bedrijven van beperkte omvang gesitueerd. Dit betreft onder andere een aannemersbedrijf, opslag van materialen, een hondentrainingschool en scooterverkoop en reparatie. Ten tijde van het bedrijfsbezoek vonden (voor zover personen aanwezig waren in de verschillende bedrijfseenheden) geen akoestisch relevante activiteiten plaats in het bedrijfsverzamelgebouw.

5.3 **Autobedrijf Reijkerkerk**

De werkzaamheden bij Reijkerkerk vinden plaats tussen 08:00 en 22:00 uur. In de werkplaats is uitgegaan van een nagalmniveau tijdens de verschillende werkzaamheden van 80 dB(A) en 75 dB(A) in respectievelijk de dag- en avondperiode met een effectieve akoestisch relevante bedrijfstijd binnen deze uren van 50%. Dit is gebaseerd op eigen ervaringsgegevens opgedaan in vergelijkbare werkplaatsen. De luchthakker wordt alleen gebruikt in de dagperiode. Tijdens de geluidmetingen was de werkplaats niet representatief in gebruik. Tijdens de bedrijfstijden vindt er onderhoud en reparatie van auto's in de werkplaats plaats. Op het dak van Reijkerkerk zijn geen technische installaties (bijvoorbeeld voor luchtbehandeling) aanwezig. De roldeur is tijdens de werkzaamheden geopend. In de dag-, avond- en nachtperiode wordt de inrichting bezocht door personenwagens. Gedurende de dag- en avondperiode betreffen dat klanten en bezoekers. In de nachtperiode betreffen dit klanten die hun personenwagen neerzetten of ophalen in verband met reparatie in de dagperiode.

In de nachtperiode worden er onderdelen geleverd door een vrachtwagen die op de openbare weg voor de werkplaats staat met een stationair draaiende motor. De vrachtwagen wordt handmatig gelost en dit betreft slechts enkele artikelen. Wellicht ten overvloede: er worden geen pallets of rolkarren gelost. De optredende piekbron bij het lossen ontstaat door het neerleggen van materiaal (bijvoorbeeld een uitlaat) op de grond of het dichtdoen van de garagedeur. In tabel 5.1 is een overzicht gegeven van de relevante geluidbronnen ten gevolge van de activiteiten van Reijkerkerk.

5.1 Gehanteerde geluidbronnen Reijkerkerk

Nummer	Omschrijving	L _{WR} in dB(A)	Bedrijfstijd (uren)/aantal		
			Dagperiode	Avondperiode	Nachtperiode
R01a	Openstaande roldeur tijdens werkzaamheden	89 dB(A)	5,5 uur	-	-
R01b	Openstaande roldeur tijdens werkzaamheden	84 dB(A)	-	1,5 uur	-
R02	Luchthakker (piekbron)	110 dB(A)	-	-	-
R03	Dichtslaan portieren (piekbron)	98 dB(A)	-	-	-
R04	Stationair draaiende vrachtwagen	95 dB(A)	-	-	5 minuten
R05	Lossen vrachtwagen (piekbron)	98 dB(A)	-	-	-
R06	Parkerende personenwagens	88 dB(A)	20 stuks	5 stuks	5 stuks

5.4 Dol timmer- en bouwbedrijf

De werkzaamheden bij Dol vinden plaats tussen 07:00 en 17:00 uur met een effectieve akoestisch relevante bedrijfstijd binnen deze tijden van 50%. In de werkplaats wordt hout met verschillende machines bewerkt (o.a. zagen en frezen). Het nagalmniveau in de werkplaats bedraagt 83 dB(A) (zie metingen tabel 4.1). Het nagalmniveau in het laad- en losgedeelte bedraagt 61 dB(A). Op het dak van Dol zijn geen technische installaties (bijvoorbeeld luchtbehandeling) aanwezig. Stof in de ruimte wordt afgezogen maar hiervoor zijn geen buiteninstallaties benodigd. De roldeuren zijn tijdens de werkzaamheden geopend. In de dagperiode doen personenwagens en bestelbusjes de inrichting aan. De personenwagens parkeren op het parkeerterrein bij de inrichting. De bestelbusjes rijden de loods in naar de laad- en losruimte voor bestelbusjes. In de dagperiode wordt materiaal aangeleverd door een vrachtwagen die op de openbare weg staat met een kortstondig stationair draaiende motor om vervolgens gelost te worden door een elektrische heftruck. Deze vrachtwagen past niet in de laad- en losruimte. Tijdens het lossen is de vrachtwagenmotor uitgeschakeld. In tabel 5.2 is een overzicht gegeven van de relevante geluidbronnen ten gevolge van de activiteiten van Dol.

t5.2 Gehanteerde geluidbronnen Dol

Nummer	Omschrijving	L _{wr} in dB(A)	Bedrijfstijd (uren) / aantal		
			Dagperiode	Avondperiode	Nachtperiode
D01	Zijdeur open	92 dB(A)	5 uur	-	-
D02	Achterdeur open	92 dB(A)	5 uur	-	-
D03	Voordeur open	69 dB(A)	5 uur	-	-
D04	Stationair draaiende vrachtwagen	95 dB(A)	5 minuten	-	-
D05	Elektrische heftruck	93 dB(A)	30 minuten	-	-
D06	Vallen hout (piekbron)	109 dB(A)	-	-	-
D07	Dichtslaan portieren (piekbron)	98 dB(A)	-	-	-
D08	Binnenrijden bestelbus	93 dB(A)	5 stuks	-	-
D09	Parkerende personenwagens	88 dB(A)	10 stuks	-	-
D10	Lossen vrachtwagen (piekbron)	108 dB(A)	-	-	-

5.5 L. Ligtfoot Natuursteen

Ligtfoot is gedurende 10 uur in de dagperiode effectief in bedrijf. Tijdens deze bedrijfstijden vinden er in de werkplaats bewerkingen (o.a. zagen en frezen) van natuursteen plaats. Het nagalmniveau in de werkplaats bedraagt 84 dB(A). Op het dak van Ligtfoot zijn geen technische installaties (bijvoorbeeld luchtbehandeling) aanwezig. De roldeur is tijdens de werkzaamheden geopend. Tijdens de dagperiode wordt materiaal aan- en afgevoerd. Op het buitenterrein van Ligtfoot staat een container waarin restanten natuursteen worden gestort met een heftruck. In tabel 5.3 is een overzicht gegeven van de relevante geluidbronnen ten gevolge van de activiteiten van Ligtfoot.

t5.3 Gehanteerde geluidbronnen Ligtfoot

Nummer	Omschrijving	L _{wr} in dB(A)	Bedrijfstijd (uren) / aantal		
			Dagperiode	Avondperiode	Nachtperiode
L01	Openstaande deur werkplaats	93 dB(A)	10 uur	-	-
L02	Storten stenen in container (piekbron)	124 dB(A)	-	-	-
L03	Stationair draaiende zware vrachtwagen	100 dB(A)	0,5 uur	-	-
L04	Elektrische heftruck	93 dB(A)	2 uur	-	-
L05	Zware vrachtwagen rijdend	104 dB(A)	1 stuk	-	-
L06	Aan/afvoer met bestelbus	93 dB(A)	3 stuks	-	-

6 Berekeningen

6.1 Akoestische modelvorming

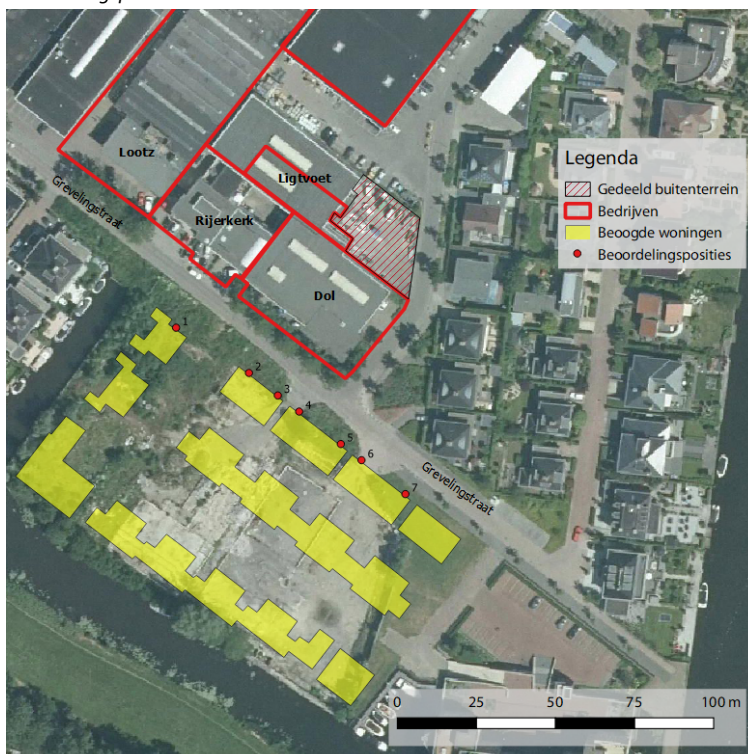
Bij de berekeningen is uitgegaan van de Handleiding Meten en rekenen industrielawaai.

In dit geval is voor de berekeningen gebruik gemaakt van de volgende in de Handleiding vermelde methoden:

- meetmethode II.2: Geconcentreerde bronnen;
- meetmethode II.3: Aangepast meetvlak;
- meetmethode II.7: Uitstraling gebouwen.

De berekeningen zijn uitgevoerd voor octaafbanden met middenfrequentie van 63 t/m 8000 Hz. Gezien de relatief grote A-weging voor de 31 Hz-octafband en de geluidsproductie van de geluidbronnen van de inrichting in deze octaafband zijn de geluidbijdragen in de omgeving in deze octaafband niet relevant. De 31 Hz-octafband is daarom bij de berekening buiten beschouwing gelaten. De gehanteerde beoordelingshoogte bedraagt 1,5 meter in de dagperiode en 5 meter in de avond- en nachtperiode. De posities zijn weergegeven in figuur 6.1.

f6.1 Beoordelingsposities



In bijlage 2 zijn de relevante invoergegevens van het akoestisch rekenmodel opgenomen.

6.2 Rekenresultaten

6.2.1 Langtijdgemiddelde beoordelingsniveaus

In tabel 6.1 zijn de berekende langtijdgemiddelde beoordelingsniveaus ($L_{Ar,LT}$) ter hoogte van de beoordelingsposities zoals gegeven in figuur 1 van bijlage 2. Tevens is de gecumuleerde geluidbelasting van alle relevante bedrijven gegeven.

t6.1 *Berekende langtijdgemiddelde beoordelingsniveaus ($L_{Ar,LT}$) op de beoordelingsposities*

Toetspunt (zie fig. 6.1)	Reijerkerk			Dol			Ligtvoet			Gecumuleerd		
	Dag	Avond	Nacht	Dag	Avond	Nacht	Dag	Avond	Nacht	Dag	Avond	Nacht
01	49	43	40	42	-	-	27	-	-	50	43	40
02	46	40	36	44	-	-	30	-	-	49	40	36
03	44	38	34	43	-	-	30	-	-	47	38	34
04	43	37	33	41	-	-	40	-	-	46	37	33
05	40	35	30	48	-	-	27	-	-	49	35	30
06	38	34	29	46	-	-	28	-	-	47	34	29
07	36	32	25	44	-	-	24	-	-	45	32	25

In bijlage 3 zijn de deelbijdragen van relevante afzonderlijke geluidbronnen gegeven in volgorde van dominantie.

Uit de rekenresultaten blijkt dat voldaan wordt aan de grenswaarden zoals beschreven in hoofdstuk 3.

6.2.2 Maximale geluidniveaus

In tabel 6.2 zijn de berekende maximale geluidniveaus ($L_{A,max}$) ter plaatse van de beoordelingsposities zoals gegeven in figuur 1 van bijlage 2. Indien de grenswaarde zoals vermeld in hoofdstuk 3 wordt overschreden is deze vet afgedrukt.

t6.2 *Berekende maximale geluidniveaus ($L_{A,max}$) op de beoordelingsposities*

Toetspunt (zie fig. 6.1)	Reijerkerk			Dol			Ligtvoet		
	Dag	Avond	Nacht	Dag	Avond	Nacht	Dag	Avond	Nacht
01	68	60	60	71*	-	-	57	-	-
02	66	58	58	73*	-	-	56	-	-
03	63	56	56	70	-	-	55	-	-
04	62	54	54	66	-	-	69	-	-
05	58	51	51	60	-	-	56	-	-
06	59	50	50	61	-	-	57	-	-
07	55	47	47	58	-	-	54	-	-

* De maximale geluidniveaus op de woningen door Dol worden veroorzaakt door het laden en lossen van de vrachtwagen welke is opgesteld op de openbare weg.

In bijlage 3 zijn de deelbijdragen van relevante afzonderlijke geluidbronnen gegeven in volgorde van dominantie.

7 Beoordeling

7.1 Lootz Automotive

Lootz kent geen akoestisch relevante activiteiten en derhalve wordt a priori voldaan aan de grenswaarden uit het Activiteitenbesluit.

7.2 Autobedrijf Reijerkerk

Langtijdgemiddelde beoordelingsniveaus

Uit de rekenresultaten zoals gegeven in paragraaf 6.2 blijkt dat de geluidniveaus ter plaatse van de nieuwe woningen ten gevolge van de activiteiten van Autobedrijf Reijerkerk voldoen aan de geluidgrenswaarden uit het Activiteitenbesluit.

Maximale geluidniveaus

Uit de rekenresultaten zoals gegeven in paragraaf 6.2 blijkt dat er voldaan wordt aan de geluidgrenswaarden voor de maximale geluidniveaus uit het Activiteitenbesluit.

7.3 Dol timmer- en bouwbedrijf

Langtijdgemiddelde beoordelingsniveaus.

Uit de rekenresultaten zoals gegeven in paragraaf 6.2 blijkt dat de geluidniveaus ter plaatse van de nieuwe woningen ten gevolge van de activiteiten van Dol timmer- en bouwbedrijf voldoen aan de geluidgrenswaarden uit het Activiteitenbesluit.

Maximale geluidniveaus

Uit de rekenresultaten zoals gegeven in paragraaf 6.2 blijkt dat de optredende maximale geluidniveaus beperkt hoger zijn dan de algemeen aanvaarde waarde van 70 dB(A) De maximale geluidniveaus op de woningen ten gevolge van Dol worden veroorzaakt door het laden en lossen van een vrachtwagen welke opgesteld staat op de openbare weg. Deze activiteit vindt uitsluitend plaats in de dagperiode. Conform het Activiteitenbesluit zijn maximale geluidniveaus ten gevolge van laden en lossen uitgesloten van toetsing. Echter vanuit het oogpunt van een goede ruimtelijk onderbouwing dient aan het geluid ten gevolge van laden en lossen aandacht besteed te worden. Daarbij is van belang dat de geluidgrenswaarden voor de maximale geluidniveaus in de dagperiode met slechts 3 dB wordt overschreden. Daarnaast wordt Dol conform opgave ter plaatse slechts door één vrachtwagen per dag bezocht. Zoals aangegeven staat de vrachtwagen op de openbare weg tijdens het laden en lossen omdat deze niet in de laad- en losruimte en/of oprit past. Indien er personenwagens parkeren op de openbare weg, hetgeen ter plaatse is geconstateerd tijdens de geluidmetingen, zijn de maximale geluidniveaus ten gevolge van het dichtslaan van autoportieren vergelijkbaar met de pieken ten gevolge van het laden en lossen, zeker indien de voertuigen aan de zuidwestzijde van de Grevelingstraat nabij de woningen worden geparkeerd.

Daarnaast is het zeer ongewenst om de laad- en losactiviteiten naar de zuidoostzijde of noordoostzijde van het pand te verplaatsen omdat alle materialen dan door de werkplaats naar het magazijn gebracht dienen te worden, hetgeen leidt tot een niet werkbare situatie voor Dol.

Gezien de beperkte frequentie van het optreden van de maximale geluidniveaus, slechts één vrachtwagen per dag, de reeds optredende maximale geluidniveaus ten gevolge van parkerende motorvoertuigen langs de Grevelingstraat en de onmogelijkheid de laad- en loslocatie te verplaatsen is hiermee geen sprake van een onacceptabele woon- en leefklimaat en aldus sprake van een goede ruimtelijke ordening.

7.4 L. Ligtfoot Natuursteen

Langtijdgemiddelde beoordelingsniveaus

Uit de rekenresultaten zoals gegeven in paragraaf 6.2 blijkt dat de geluidniveaus ter plaatse van de nieuwe woningen ten gevolge van de activiteiten van L. Ligtfoot Natuursteen voldoen aan de geluidgrenswaarden uit het Activiteitenbesluit.

Maximale geluidniveaus

Uit de rekenresultaten zoals gegeven in paragraaf 6.2 blijkt dat er voldaan wordt aan de geluidgrenswaarden voor de maximale geluidniveaus uit het Activiteitenbesluit.

7.5 Maximaal planologische situatie

Bedrijfsactiviteiten

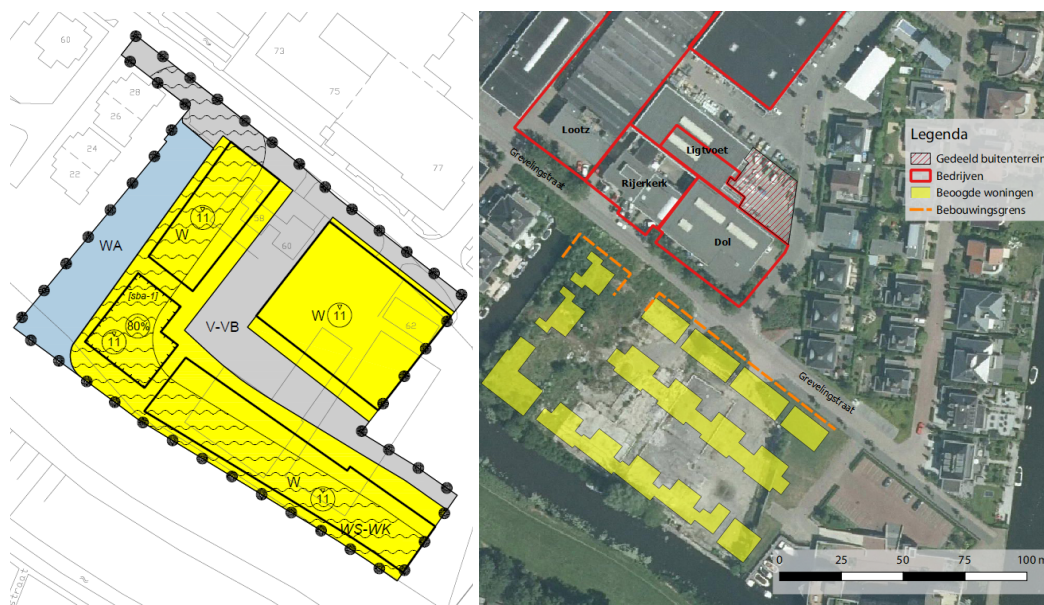
In voorliggende paragrafen is ingegaan op de berekende geluidbelasting ten gevolge van de diverse bedrijven ter plaatse van de beoogde woningen. Uit deze beoordeling volgt dat uitgaande van de door de bedrijven opgegeven bedrijfssituatie er wordt voldaan aan de standaard grenswaarden uit het Activiteitenbesluit en daarmee dus ook aan een goede ruimtelijke ordening. Met uitzondering van het bedrijf Reijerkerk zijn bestaande woningen dichterbij de bedrijven gelegen dan de nieuwe woningen. Er is echter sprake van een dusdanig klein verschil in afstand dat praktisch gezien de nieuwe woningen nimmer zullen leiden tot een extra significante belemmering voor de activiteiten ter plaatse van het perceel van Reijerkerk.

Nieuwe woningen

Het bestemmingsplan waarmee de beoogde woningen mogelijk worden gemaakt kent enige flexibiliteit. De maximaal toegestane bouwhoogte bedraagt 11 meter; de hoofdmassa bestaat uit twee bouwlagen plus kap. Middels een binnenplanse afwijkingmogelijkheid kan van de maten worden afgeweken met ten hoogste 10%. Voor de overschrijding van bouwgrenzen, niet zijnde bestemmingsgrenzen, geldt dat voor zover zulks van belang is voor een technisch betere realisering van bouwwerken dan wel voor zover zulks noodzakelijk is in verband met de werkelijke toestand van het terrein; dat de overschrijdingen ten hoogste 3 m mag bedragen en het bouwvlak met ten hoogste 10% mag worden vergroot.

In figuur 7.1 is aan de linkerzijde een uitsnede van de concept verbeelding opgenomen voor fase 1 van de ontwikkeling. De in het bestemmingsplan op te nemen flexibiliteitsbepalingen maken het mogelijk om te bouwen tot de in figuur 7.1 aan de rechterzijde weergegeven grens. Hierbij is de bebouwingsgrens voor fase 2 parallel aan de Grevelingstraat doorgetrokken.

f7.1 Uitsnede van de concept verbeelding voor fase 1



In tabel 7.1 zijn de langtijdgemiddelde beoordelingsniveaus gegeven als de woningen direct op de bebouwingsgrens worden gerealiseerd. De nummering van de toetspunten komt overeen met hetgeen is opgenomen in figuur 6.1 met dien verstande dat de posities zijn opgeschoven tot op de bebouwingsgrens.

t7.1 Berekenende langtijdgemiddelde beoordelingsniveaus (L_{AeqLT}) op de beoordelingsposities

Toetspunt (zie fig. 6.1)	Reijkerkerk			Dol			Ligtvoet			Gecumuleerd		
	Dag	Avond	Nacht	Dag	Avond	Nacht	Dag	Avond	Nacht	Dag	Avond	Nacht
01	50	44	42	44	-	-	27	-	-	51	44	42
02	47	41	37	45	-	-	31	-	-	49	41	37
03	45	39	34	43	-	-	30	-	-	47	39	34
04	43	37	33	42	-	-	40	-	-	47	37	33
05	40	35	30	48	-	-	28	-	-	49	35	30
06	38	34	29	47	-	-	28	-	-	48	34	29
07	36	32	22	44	-	-	25	-	-	45	32	23

In tabel 7.2 zijn de maximale geluidniveaus gegeven als de woningen direct op de bebouwingsgrens worden gerealiseerd.

t7.2 Berekende maximale geluidniveaus ($L_{A,max}$) op de beoordelingsposities

Toetspunt (zie fig. 6.1)	Reijkerk			Dol			Ligtvoet		
	Dag	Avond	Nacht	Dag	Avond	Nacht	Dag	Avond	Nacht
01	69	61	61	73*	-	-	57	-	-
02	66	58	58	74*	-	-	56	-	-
03	64	56	56	70	-	-	56	-	-
04	62	55	55	67	-	-	55	-	-
05	58	52	52	61	-	-	56	-	-
06	59	50	50	61	-	-	57	-	-
07	55	48	48	58	-	-	54	-	-

* De maximale geluidniveaus op de woningen door Dol worden veroorzaakt door het laden en lossen van de vrachtwagen welke is opgesteld op de openbare weg.

Uit tabellen 7.1 en 7.2 blijkt dat de bedrijven nog steeds voldoen aan de grenswaarden gesteld door het Activiteitenbesluit.

8 Conclusie

Uit de resultaten van het onderzoek volgt dat de geplande woningbouw inpasbaar is binnen de gestelde grenswaarden uit het Activiteitenbesluit en dat tevens sprake is van een goede ruimtelijke ordening.

Bezien vanuit een maximaal planologische invulling van de beschouwde bedrijfsperven van Dol en Ligtvoet komt naar voren dat de bestaande woningen maatgevend zijn voor de mogelijkheden die de bedrijven hebben voor het uitvoeren van (zwaardere) activiteiten. Dit brengt met zich mee dat de nieuwe woningen nu en in de toekomst geen significante belemmeringen zullen opleveren voor de diverse bedrijfsperven. Het is aannemelijk dat wanneer ter plaatse van de bestaande woningen wordt voldaan aan de standaard grenswaarden uit het Activiteitenbesluit dat dan ook wordt voldaan aan standaard grenswaarden ter plaatse van de nieuwe woningen. Uitzondering hierop is het perceel van Reijkerkerk, in dit geval zijn de geplande woningen maatgevend. Er is echter sprake van een dusdanig klein verschil in afstand dat praktisch gezien de nieuwe woningen nimmer zullen leiden tot een extra significante belemmering voor de activiteiten ter plaatse van het perceel van Reijkerkerk.

Akoestisch gezien zijn er dus geen belemmeringen voor de geplande woningbouw, ook wanneer rekening wordt gehouden met de in het bestemmingsplan op te nemen flexibiliteitsbepalingen.



Zoetermeer,

Dit rapport bevat 20 pagina's en 3 bijlagen.

Bronsterkte berekeningen

RIJERKERK

Omschrijving: Rijerkerk luchthakker											
Meetmethode: II.3: Aangepast meetvlak											
meetafstand (m) 0.1											
record nr.		Octaafband met middenfrequentie in Hz									
		31.5	63	125	250	500	1000	2000	4000	8000	dB(A)
L_{eq} gemeten	3	79.8	76.0	82.3	87.7	90.6	94.9	93.1	89.6	90.4	99.3
10 log S	12 m ²	10.8	10.8	10.8	10.8	10.8	10.8	10.8	10.8	10.8	
DL_F		-3.0	-3.0	-3.0	-3.0	-3.0	-3.0	-3.0	-3.0	-3.0	
DI		3.0	3.0	3.0	3.0	3.0	3.0	3.0	3.0	3.0	
<hr/>											
L_{WR}		90.6	86.8	93.1	98.5	101.4	105.7	103.9	100.4	101.2	110.0
L_{WR} (A-gewogen)		51.2	60.6	77.0	89.9	98.2	105.7	105.1	101.4	100.1	110.0

Omschrijving: Nagalmniveau werkplaats uitstraling uit deur, dagperiode											
Meetmethode: II.7: Geluiduitstraling door gebouwen											
meetafstand (m) -											
record nr.		Octaafband met middenfrequentie in Hz									
		31.5	63	125	250	500	1000	2000	4000	8000	dB(A)
L_{eq} gemeten	-	68.0	70.0	67.0	66.0	69.0	71.0	75.0	75.0	71.0	80.3
C_d		5.0	5.0	5.0	5.0	5.0	5.0	5.0	5.0	5.0	
10 log S	12 m ²	10.8	10.8	10.8	10.8	10.8	10.8	10.8	10.8	10.8	
R		0.0	0.0	0.0	0.0	0.0	0.0	0.0	0.0	0.0	
DI		3.0	3.0	3.0	3.0	3.0	3.0	3.0	3.0	3.0	
<hr/>											
L_{WR}		76.8	78.8	75.8	74.8	77.8	79.8	83.8	83.8	79.8	89.1
L_{WR} (A-gewogen)		37.4	52.6	59.7	66.2	74.6	79.8	85.0	84.8	78.7	89.1

Omschrijving: Nagalmniveau werkplaats uitstraling uit deur, avondperiode											
Meetmethode: II.7: Geluiduitstraling door gebouwen											
meetafstand (m) -											
record nr.		Octaafband met middenfrequentie in Hz									
		31.5	63	125	250	500	1000	2000	4000	8000	dB(A)
L_{eq} gemeten	-	63.0	65.0	62.0	61.0	64.0	66.0	70.0	70.0	66.0	75.3
C_d		5.0	5.0	5.0	5.0	5.0	5.0	5.0	5.0	5.0	
10 log S	12 m ²	10.8	10.8	10.8	10.8	10.8	10.8	10.8	10.8	10.8	
R		0.0	0.0	0.0	0.0	0.0	0.0	0.0	0.0	0.0	
DI		3.0	3.0	3.0	3.0	3.0	3.0	3.0	3.0	3.0	
<hr/>											
L_{WR}		71.8	73.8	70.8	69.8	72.8	74.8	78.8	78.8	74.8	84.1
L_{WR} (A-gewogen)		32.4	47.6	54.7	61.2	69.6	74.8	80.0	79.8	73.7	84.1

DOL

Omschrijving:		Nagalmniveau voorzijde uitstraling uit deur voorkant									Voordeur open
Meetmethode:		II.7: Geluiduitstraling door gebouwen									
meetafstand (m)		-									
	record nr.	Octaafband met middenfrequentie in Hz									
		31.5	63	125	250	500	1000	2000	4000	8000	dB(A)
L _{eq} gemeten	14	68.7	60.4	60.5	62.5	59.3	55.7	46.8	43.0	35.3	60.6
C _d		5.0	5.0	5.0	5.0	5.0	5.0	5.0	5.0	5.0	
10 log S	12 m ²	10.8	10.8	10.8	10.8	10.8	10.8	10.8	10.8	10.8	
R		0.0	0.0	0.0	0.0	0.0	0.0	0.0	0.0	0.0	
DI		3.0	3.0	3.0	3.0	3.0	3.0	3.0	3.0	3.0	
<hr/>											
L _{WR}		77.5	69.2	69.3	71.3	68.1	64.5	55.6	51.8	44.1	69.4
L _{WR (A-gewogen)}		38.1	43.0	53.2	62.7	64.9	64.5	56.8	52.8	43.0	69.4

Omschrijving:		Nagalmniveau werkplaats uitstraling uit deur achterzijde									Achterdeur open
Meetmethode:		II.7: Geluiduitstraling door gebouwen									
meetafstand (m)		-									
	record nr.	Octaafband met middenfrequentie in Hz									
		31.5	63	125	250	500	1000	2000	4000	8000	dB(A)
L _{eq} gemeten	12	72.4	70.9	72.2	80.5	83.0	77.4	72.8	67.4	61.8	83.0
C _d		5.0	5.0	5.0	5.0	5.0	5.0	5.0	5.0	5.0	
10 log S	12 m ²	10.8	10.8	10.8	10.8	10.8	10.8	10.8	10.8	10.8	
R		0.0	0.0	0.0	0.0	0.0	0.0	0.0	0.0	0.0	
DI		3.0	3.0	3.0	3.0	3.0	3.0	3.0	3.0	3.0	
<hr/>											
L _{WR}		81.2	79.7	81.0	89.3	91.8	86.2	81.6	76.2	70.6	91.8
L _{WR (A-gewogen)}		41.8	53.5	64.9	80.7	88.6	86.2	82.8	77.2	69.5	91.8

Omschrijving:		Nagalmniveau werkplaats uitstraling uit deur zijkant									Zijdeur open
Meetmethode:		II.7: Geluiduitstraling door gebouwen									
meetafstand (m)		-									
	record nr.	Octaafband met middenfrequentie in Hz									
		31.5	63	125	250	500	1000	2000	4000	8000	dB(A)
L _{eq} gemeten	12	72.4	70.9	72.2	80.5	83.0	77.4	72.8	67.4	61.8	83.0
C _d		5.0	5.0	5.0	5.0	5.0	5.0	5.0	5.0	5.0	
10 log S	12 m ²	10.8	10.8	10.8	10.8	10.8	10.8	10.8	10.8	10.8	
R		0.0	0.0	0.0	0.0	0.0	0.0	0.0	0.0	0.0	
DI		3.0	3.0	3.0	3.0	3.0	3.0	3.0	3.0	3.0	
<hr/>											
L _{WR}		81.2	79.7	81.0	89.3	91.8	86.2	81.6	76.2	70.6	91.8
L _{WR (A-gewogen)}		41.8	53.5	64.9	80.7	88.6	86.2	82.8	77.2	69.5	91.8

Omschrijving: **Dol,vallen van hout**
 Meetmethode: **II.3: Aangepast meetvlak**
 meetafstand (m) 0.1

	record nr.	Octaafband met middenfrequentie in Hz									dB(A)
		31.5	63	125	250	500	1000	2000	4000	8000	
L_{eq} gemeten	29	61.0	63.7	69.0	74.9	93.8	96.7	90.5	65.6	54.9	98.6
10 log S	12 m ²	10.8	10.8	10.8	10.8	10.8	10.8	10.8	10.8	10.8	
DL_F		-3.0	-3.0	-3.0	-3.0	-3.0	-3.0	-3.0	-3.0	-3.0	
DI		3.0	3.0	3.0	3.0	3.0	3.0	3.0	3.0	3.0	
L_{WR}		71.8	74.5	79.8	85.7	104.6	107.5	101.3	76.4	65.7	109.4
L_{WR} (A-gewogen)		32.4	48.3	63.7	77.1	101.4	107.5	102.5	77.4	64.6	109.4

Ligtvoet

Omschrijving: **Ligtvoet, nagalm niveau 3 machines**
 Meetmethode: **II.7: Geluiduitstraling door gebouwen**
 meetafstand (m) -

Open deur

	record nr.	Octaafband met middenfrequentie in Hz									dB(A)
		31.5	63	125	250	500	1000	2000	4000	8000	
L_{eq} gemeten	36	63.1	65.6	67.5	71.7	73.1	74.3	77.9	78.7	74.1	83.7
C_d		5.0	5.0	5.0	5.0	5.0	5.0	5.0	5.0	5.0	
10 log S	12 m ²	10.8	10.8	10.8	10.8	10.8	10.8	10.8	10.8	10.8	
R		0.0	0.0	0.0	0.0	0.0	0.0	0.0	0.0	0.0	
DI		3.0	3.0	3.0	3.0	3.0	3.0	3.0	3.0	3.0	
L_{WR}		71.9	74.4	76.3	80.5	81.9	83.1	86.7	87.5	82.9	92.5
L_{WR} (A-gewogen)		32.5	48.2	60.2	71.9	78.7	83.1	87.9	88.5	81.8	92.5

Omschrijving: **Ligtvoet, storten steenafval in bak afst ong 6 meter**
 Meetmethode: **II.2: Geconcentreerde bronnen**
 meetafstand (m) 6 N.B.: Lmax geselecteerd!

	record nr.	Octaafband met middenfrequentie in Hz									dB(A)
		31.5	63	125	250	500	1000	2000	4000	8000	
L_{eq} gemeten	37	78.1	93.3	94.2	93.4	95.1	93.2	95.0	89.3	79.8	99.7
D_{geo}		26.6	26.6	26.6	26.6	26.6	26.6	26.6	26.6	26.6	
D_{lucht}		0.0	0.0	0.0	0.0	0.0	0.0	0.0	0.0	0.0	
D_{bodem}		-2.0	-2.0	-2.0	-2.0	-2.0	-2.0	-2.0	-2.0	-2.0	
L_{WR}		102.7	117.9	118.8	118.0	119.7	117.8	119.6	113.9	104.4	124.3
L_{WR} (A-gewogen)		63.3	91.7	102.7	109.4	116.5	117.8	120.8	114.9	103.3	124.3

Model: Opgegeven situatie_Juni2018
Groep: (hoofdgroep)
Lijst van Mobiele bron, voor rekenmethode Industrielawaai - IL

Naam	Omschr.	X-1	Y-1	ISO_H	ISO M.	Lengte	Max.afst.
D09	Parkerende personenwagens	98925,72	474160,93	0,75	0,00	36,22	25,00
D08	Binnen rijden bestelbus	98924,65	474161,56	0,75	0,00	16,43	25,00
L05	Vrachtwagen levering	98975,96	474172,69	0,75	0,00	52,75	25,00
L06	Aan/afvoer met bestelbus	98976,12	474175,36	0,75	0,00	49,92	25,00
R06	Parkerende personenwagens	98895,15	474183,61	0,75	0,00	27,36	25,00

Model: Opgegeven situatie_Juni2018
 Groep: (hoofdgroep)
 Lijst van Mobiele bron, voor rekenmethode Industrielawaai - IL

Naam	Gem.snelheid	Aantal(D)	Aantal(A)	Aantal(N)	Lwr 63	Lwr 125	Lwr 250	Lwr 500	Lwr 1k	Lwr 2k	Lwr 4k
D09	10	10	--	--	62,80	69,90	75,40	80,80	83,00	82,50	76,00
D08	10	5	--	--	67,80	74,90	80,40	85,80	88,00	87,20	81,00
L05	10	1	--	--	81,80	85,90	91,40	95,80	100,00	98,20	91,00
L06	10	3	--	--	67,80	74,90	80,40	85,80	88,00	87,20	81,00
R06	10	20	5	5	62,80	69,90	75,40	80,80	83,00	82,50	76,00

Model: Opgegeven situatie_Juni2018
Groep: (hoofdgroep)
Lijst van Mobiele bron, voor rekenmethode Industrielawaai - IL

Naam	Lwr 8k	Lwr Totaal
D09	65,90	87,69
D08	70,90	92,60
L05	80,90	103,75
L06	70,90	92,60
R06	65,90	87,69

Model: Opgegeven situatie_Juni2018
 Groep: (hoofdgroep)
 Lijst van Puntbronnen, voor rekenmethode Industrielawaai - IL

Naam	Omschr.	X	Y	Hoogte	Maaiveld	Hoek	Richt.	Lwr 63
D01	Zijdeur open	98962,53	474159,81	4,00	0,00	360,00	0,00	53,50
D02	Achterdeur open	98963,32	474173,22	4,00	0,00	360,00	0,00	53,50
D03	Voordeur open	98930,46	474166,95	4,00	0,00	360,00	0,00	43,00
D04	Stationair draaiende vrachtwagen	98922,42	474159,21	1,00	0,00	360,00	0,00	70,30
D05	Heftruck	98927,50	474164,52	1,00	0,00	360,00	0,00	58,20
D07	Dichtslaan portieren	98936,50	474158,81	1,00	0,00	360,00	0,00	53,80
D06	Vallen hout	98930,81	474166,85	0,00	0,00	360,00	0,00	48,30
D10	Vrachtwagen lossen (piekbron)	98922,84	474158,79	1,00	0,00	360,00	0,00	85,80
L01	Open deur	98949,57	474190,55	4,00	0,00	360,00	0,00	48,20
L02	Storten stenen buiten	98953,83	474191,38	1,00	0,00	360,00	0,00	91,70
L03	Stationair draaiende vrachtwagen	98956,09	474187,49	1,00	0,00	360,00	0,00	77,80
L04	Heftruck	98952,87	474189,17	1,00	0,00	360,00	0,00	58,20
R03	Dichtslaan portieren	98904,96	474184,07	1,00	0,00	360,00	0,00	53,80
R02	Luchthakker	98919,76	474180,88	0,50	0,00	360,00	0,00	60,60
R04	Stationair draaiende vrachtwagen	98912,24	474168,50	1,00	0,00	360,00	0,00	70,30
R01b	Deur open avond	98916,73	474178,60	4,00	0,00	360,00	0,00	47,60
R05	Lossen vrachtwagen piek	98917,59	474177,85	1,00	0,00	360,00	0,00	63,10
R01a	Deur open	98917,93	474177,77	4,00	0,00	360,00	0,00	52,60

Model: Opgegeven situatie_Juni2018
 Groep: (hoofdgroep)
 Lijst van Puntbronnen, voor rekenmethode Industrielawaai - IL

Naam	Lwr 125	Lwr 250	Lwr 500	Lwr 1k	Lwr 2k	Lwr 4k	Lwr 8k	Lwr Totaal	Cb(D)	Cb(A)	Cb(N)
D01	64,90	80,70	88,60	86,20	82,80	77,20	69,50	91,80	3,80	--	--
D02	64,90	80,70	88,60	86,20	82,80	77,20	69,50	91,80	3,80	--	--
D03	53,20	62,70	64,90	64,50	56,80	52,80	43,00	69,39	3,80	--	--
D04	77,40	82,80	86,90	90,80	89,50	83,00	70,40	94,84	21,60	--	--
D05	71,30	81,10	86,00	88,10	86,60	83,10	77,40	92,79	13,80	--	--
D07	73,90	83,40	92,80	94,00	92,20	88,00	79,90	98,48	90,00	--	--
D06	63,70	77,10	101,40	107,50	102,50	77,40	64,60	109,44	90,00	--	--
D10	89,90	95,40	99,80	104,00	102,20	95,00	84,90	107,75	40,79	--	--
L01	60,20	71,90	78,70	83,10	87,90	88,50	81,80	92,48	0,79	--	--
L02	102,70	109,40	116,50	117,80	120,80	114,90	103,30	124,30	90,00	--	--
L03	81,90	87,40	91,80	96,00	94,20	87,00	76,90	99,75	13,80	--	--
L04	71,30	81,10	86,00	88,10	86,60	83,10	77,40	92,79	7,78	--	--
R03	73,90	83,40	92,80	94,00	92,20	88,00	79,90	98,48	90,00	90,00	90,00
R02	77,00	89,90	98,20	105,70	105,10	101,40	100,10	110,05	90,00	--	--
R04	77,40	82,80	86,90	90,80	89,50	83,00	70,40	94,84	--	--	19,84
R01b	54,70	61,20	69,60	74,80	80,00	79,80	73,70	84,15	--	4,26	--
R05	76,20	86,00	90,90	93,00	91,50	88,00	82,30	97,69	90,00	90,00	90,00
R01a	59,70	66,20	74,60	79,80	85,00	84,80	78,70	89,15	3,39	--	--

Model: Opgegeven situatie_Juni2018
 Groep: (hoofdgroep)
 Lijst van Toetspunten, voor rekenmethode Industrielawaai - IL

Naam	Omschr.	X	Y	Maaiveld	Hoogte A	Hoogte B	Gevel
01		98900,77	474156,03	0,00	1,50	5,00	Ja
02		98923,83	474141,69	0,00	1,50	5,00	Ja
03		98932,95	474134,57	0,00	1,50	5,00	Ja
04		98939,71	474129,46	0,00	1,50	5,00	Ja
05		98952,89	474119,17	0,00	1,50	5,00	Ja
06		98959,43	474114,06	0,00	1,50	5,00	Ja
07		98973,31	474103,32	0,00	1,50	5,00	Ja
11		98873,46	474180,75	0,00	1,50	5,00	Ja
12		98983,20	474125,73	0,00	1,50	5,00	Ja
13		98985,29	474141,62	0,00	1,50	5,00	Ja
14		98987,23	474157,63	0,00	1,50	5,00	Ja
15		98989,81	474171,15	0,00	1,50	5,00	Ja

Model: Opgegeven situatie_Juni2018
 Groep: (hoofdgroep)
 Lijst van Gebouwen, voor rekenmethode Industrielawaai - IL

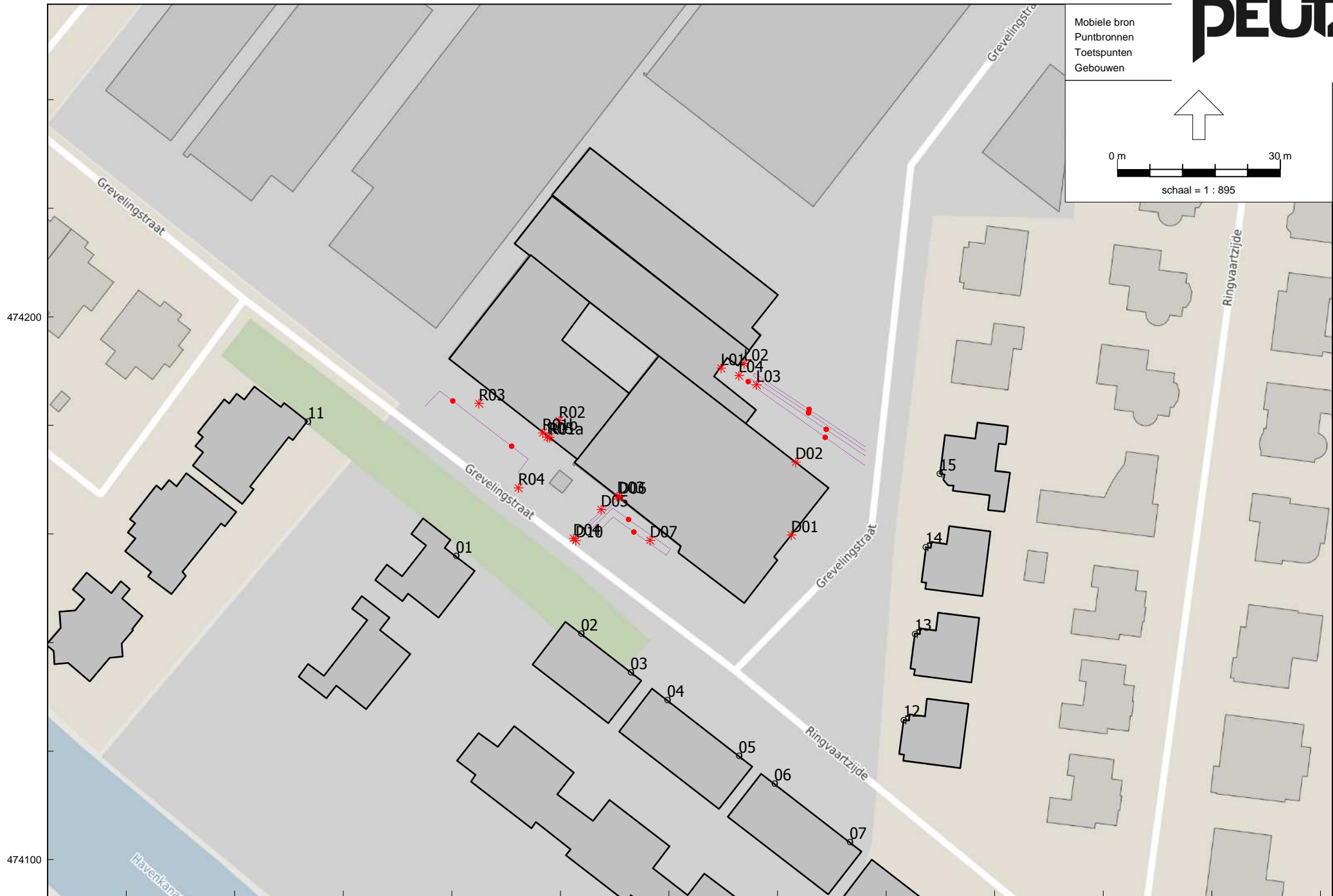
Naam	Omschr.	X-1	Y-1	Hoogte	Maaiveld	Refl. lk	Cp
		98840,71	474162,71	9,00	0,00	0,80	0 dB
		98852,30	474172,60	9,00	0,00	0,80	0 dB
1		98825,26	474139,58	9,00	0,00	0,80	0 dB
2		98925,48	474231,08	6,00	0,00	0,80	0 dB
3	Ligtvoet	98918,47	474222,28	6,00	0,00	0,80	0 dB
4	Dol	98938,11	474192,78	6,00	0,00	0,80	0 dB
5	Rijkerkerk	98899,52	474192,27	6,00	0,00	0,80	0 dB
6		98982,41	474119,51	9,00	0,00	0,80	0 dB
7		98984,49	474135,23	9,00	0,00	0,80	0 dB
8		98987,22	474149,86	9,00	0,00	0,80	0 dB
9		98996,85	474180,51	9,00	0,00	0,80	0 dB
10		98984,33	474032,95	20,00	0,00	0,80	0 dB
11		98984,48	474033,09	3,00	0,00	0,80	0 dB
		98914,87	474135,95	11,00	0,00	0,80	0 dB
1		98930,81	474123,60	11,00	0,00	0,80	0 dB
2		98950,84	474107,91	11,00	0,00	0,80	0 dB
3		98971,34	474092,09	11,00	0,00	0,80	0 dB
4		98967,19	474065,01	11,00	0,00	0,80	0 dB
5		98885,88	474151,53	11,00	0,00	0,80	0 dB
6		98871,76	474133,69	11,00	0,00	0,80	0 dB

Mobiele bron
Puntbronnen
Toetspunten
Gebouwen



schaal = 1 : 895

Ringvaartsingelen



Rapport: Resultatentabel
 Model: Opgegeven situatie_Juni2018
 LAeq totaalresultaten voor toetspunten
 Groep: DOL
 Groepsreductie: Nee

Naam	Toetspunt	Omschrijving	Hoogte	Dag	Avond	Nacht	Etmaal	Li
01_A			1,50	42,4	--	--	42,4	73,3
01_B			5,00	43,3	--	--	43,3	73,4
02_A			1,50	44,5	--	--	44,5	75,3
02_B			5,00	44,6	--	--	44,6	75,3
03_A			1,50	42,6	--	--	42,6	72,5
03_B			5,00	43,6	--	--	43,6	72,7
04_A			1,50	41,3	--	--	41,3	70,8
04_B			5,00	43,0	--	--	43,0	71,0
05_A			1,50	47,9	--	--	47,9	66,7
05_B			5,00	48,9	--	--	48,9	66,9
06_A			1,50	46,5	--	--	46,5	67,3
06_B			5,00	47,5	--	--	47,5	67,3
07_A			1,50	44,1	--	--	44,1	64,2
07_B			5,00	45,4	--	--	45,4	64,2
11_A			1,50	33,7	--	--	33,7	67,4
11_B			5,00	36,7	--	--	36,7	67,4
12_A			1,50	48,6	--	--	48,6	67,7
12_B			5,00	49,4	--	--	49,4	67,7
13_A			1,50	50,9	--	--	50,9	65,3
13_B			5,00	51,6	--	--	51,6	65,3
14_A			1,50	55,9	--	--	55,9	66,8
14_B			5,00	56,6	--	--	56,6	66,9
15_A			1,50	54,6	--	--	54,6	64,7
15_B			5,00	55,2	--	--	55,2	64,7

Alle getoonde dB-waarden zijn A-gewogen

Geomilieu V4.30

08-06-2018 10:55:22

Rapport: Resultatentabel
 Model: Opgegeven situatie_Juni2018
 LAeq totaalresultaten voor toetspunten
 Groep: Ligtvoet
 Groepsreductie: Nee

Naam	Toetspunt	Omschrijving	Hoogte	Dag	Avond	Nacht	Etmaal	Li
01_A			1,50	27,3	--	--	27,3	59,6
01_B			5,00	36,9	--	--	36,9	61,3
02_A			1,50	30,4	--	--	30,4	58,9
02_B			5,00	31,5	--	--	31,5	59,3
03_A			1,50	29,8	--	--	29,8	59,5
03_B			5,00	31,3	--	--	31,3	59,8
04_A			1,50	39,7	--	--	39,7	72,0
04_B			5,00	41,0	--	--	41,0	71,9
05_A			1,50	27,2	--	--	27,2	59,5
05_B			5,00	29,6	--	--	29,6	59,9
06_A			1,50	27,5	--	--	27,5	60,7
06_B			5,00	30,4	--	--	30,4	61,4
07_A			1,50	24,2	--	--	24,2	61,6
07_B			5,00	26,9	--	--	26,9	61,8
11_A			1,50	23,1	--	--	23,1	55,9
11_B			5,00	24,9	--	--	24,9	55,9
12_A			1,50	28,0	--	--	28,0	64,2
12_B			5,00	31,0	--	--	31,0	64,9
13_A			1,50	34,1	--	--	34,1	71,0
13_B			5,00	36,8	--	--	36,8	71,5
14_A			1,50	52,1	--	--	52,1	83,9
14_B			5,00	52,8	--	--	52,8	84,1
15_A			1,50	53,1	--	--	53,1	84,9
15_B			5,00	53,7	--	--	53,7	85,1

Alle getoonde dB-waarden zijn A-gewogen

Geomilieu V4.30

08-06-2018 10:55:31

Rapport: Resultatentabel
 Model: Opgegeven situatie_Juni2018
 LAeq totaalresultaten voor toetspunten
 Groep: Reijerkerk
 Groepsreductie: Nee

Naam	Toetspunt	Omschrijving	Hoogte	Dag	Avond	Nacht	Etmaal	Li
01_A			1,50	49,0	43,1	40,5	50,5	71,3
01_B			5,00	49,1	43,2	40,4	50,4	71,4
02_A			1,50	46,4	40,3	35,5	46,4	69,0
02_B			5,00	46,5	40,4	36,4	46,5	69,0
03_A			1,50	44,4	38,3	31,8	44,4	67,1
03_B			5,00	44,5	38,4	33,9	44,5	67,1
04_A			1,50	43,0	36,9	29,8	43,0	65,9
04_B			5,00	43,1	37,0	32,5	43,1	66,0
05_A			1,50	39,6	33,5	26,6	39,6	62,8
05_B			5,00	40,7	34,7	29,7	40,7	62,8
06_A			1,50	38,2	32,1	26,2	38,2	63,2
06_B			5,00	39,7	33,7	28,9	39,7	63,0
07_A			1,50	35,6	29,6	23,4	35,6	60,2
07_B			5,00	37,6	31,5	25,4	37,6	59,9
11_A			1,50	44,6	39,1	31,7	44,6	68,7
11_B			5,00	44,7	39,2	33,8	44,7	68,8
12_A			1,50	20,0	15,9	25,6	35,6	64,1
12_B			5,00	22,7	18,8	27,8	37,8	63,8
13_A			1,50	32,3	26,3	11,9	32,3	62,8
13_B			5,00	33,8	27,9	15,0	33,8	62,5
14_A			1,50	18,8	12,7	7,6	18,8	64,8
14_B			5,00	20,1	14,1	12,0	22,0	64,6
15_A			1,50	16,3	10,3	4,6	16,3	61,6
15_B			5,00	17,7	11,7	8,6	18,6	61,5

Alle getoonde dB-waarden zijn A-gewogen

Geomilieu V4.30

08-06-2018 10:55:34

Rapport: Resultatentabel
 Model: Opgegeven situatie_Juni2018
 LAeq totaalresultaten voor toetspunten
 Groep: (hoofdgroep)
 Groepsreductie: Nee

Naam	Toetspunt	Omschrijving	Hoogte	Dag	Avond	Nacht	Etmaal	Li
01_A			1,50	49,9	43,1	40,5	50,5	75,6
01_B			5,00	50,3	43,2	40,4	50,4	75,7
02_A			1,50	48,6	40,3	35,5	48,6	76,3
02_B			5,00	48,8	40,4	36,4	48,8	76,3
03_A			1,50	46,7	38,3	31,8	46,7	73,8
03_B			5,00	47,2	38,4	33,9	47,2	73,9
04_A			1,50	46,3	36,9	29,8	46,3	75,0
04_B			5,00	47,2	37,0	32,5	47,2	75,0
05_A			1,50	48,6	33,5	26,6	48,6	68,7
05_B			5,00	49,6	34,7	29,7	49,6	68,9
06_A			1,50	47,1	32,1	26,2	47,1	69,4
06_B			5,00	48,2	33,7	28,9	48,2	69,4
07_A			1,50	44,7	29,6	23,4	44,7	67,1
07_B			5,00	46,1	31,5	25,4	46,1	67,1
11_A			1,50	45,0	39,1	31,7	45,0	71,3
11_B			5,00	45,4	39,2	33,8	45,4	71,3
12_A			1,50	48,7	15,9	25,6	48,7	70,5
12_B			5,00	49,5	18,8	27,8	49,5	70,6
13_A			1,50	51,1	26,3	11,9	51,1	72,5
13_B			5,00	51,8	27,9	15,0	51,8	72,8
14_A			1,50	57,4	12,7	7,6	57,4	84,0
14_B			5,00	58,1	14,1	12,0	58,1	84,2
15_A			1,50	56,9	10,3	4,6	56,9	85,0
15_B			5,00	57,6	11,7	8,6	57,6	85,1

Alle getoonde dB-waarden zijn A-gewogen

Geomilieu V4.30

08-06-2018 10:55:38

Rapport: Resultatentabel
 Model: Opgegeven situatie_Juni2018
 LAmax totaalresultaten voor toetspunten
 Groep: DOL

Naam					
Toetspunt	Omschrijving	Hoogte	Dag	Avond	Nacht
01_A		1,50	71,0	--	--
01_B		5,00	71,0	--	--
02_A		1,50	73,1	--	--
02_B		5,00	73,1	--	--
03_A		1,50	69,5	--	--
03_B		5,00	69,9	--	--
04_A		1,50	66,4	--	--
04_B		5,00	67,9	--	--
05_A		1,50	60,2	--	--
05_B		5,00	63,0	--	--
06_A		1,50	61,2	--	--
06_B		5,00	64,2	--	--
07_A		1,50	57,7	--	--
07_B		5,00	60,3	--	--
11_A		1,50	61,0	--	--
11_B		5,00	64,0	--	--
12_A		1,50	61,0	--	--
12_B		5,00	63,3	--	--
13_A		1,50	59,9	--	--
13_B		5,00	62,6	--	--
14_A		1,50	62,0	--	--
14_B		5,00	64,9	--	--
15_A		1,50	59,7	--	--
15_B		5,00	62,4	--	--

Alle getoonde dB-waarden zijn A-gewogen

Geomilieu V4.30

08-06-2018 10:55:43

Rapport: Resultatentabel
 Model: Opgegeven situatie_Juni2018
 LAmax totaalresultaten voor toetspunten
 Groep: Ligtvoet

Naam					
Toetspunt	Omschrijving	Hoogte	Dag	Avond	Nacht
01_A		1,50	56,5	--	--
01_B		5,00	60,9	--	--
02_A		1,50	55,9	--	--
02_B		5,00	59,1	--	--
03_A		1,50	55,4	--	--
03_B		5,00	58,7	--	--
04_A		1,50	68,9	--	--
04_B		5,00	71,5	--	--
05_A		1,50	56,0	--	--
05_B		5,00	58,8	--	--
06_A		1,50	57,0	--	--
06_B		5,00	60,0	--	--
07_A		1,50	54,3	--	--
07_B		5,00	56,5	--	--
11_A		1,50	52,2	--	--
11_B		5,00	54,3	--	--
12_A		1,50	58,2	--	--
12_B		5,00	61,6	--	--
13_A		1,50	67,2	--	--
13_B		5,00	70,6	--	--
14_A		1,50	81,3	--	--
14_B		5,00	83,8	--	--
15_A		1,50	82,7	--	--
15_B		5,00	84,9	--	--

Alle getoonde dB-waarden zijn A-gewogen

Geomilieu V4.30

08-06-2018 10:55:48

Rapport: Resultatentabel
 Model: Opgegeven situatie_Juni2018
 LAmax totaalresultaten voor toetspunten
 Groep: Reijkerkerk

Naam					
Toetspunt	Omschrijving	Hoogte	Dag	Avond	Nacht
01_A		1,50	68,2	59,9	60,2
01_B		5,00	70,0	60,5	60,5
02_A		1,50	65,5	56,1	56,1
02_B		5,00	68,0	57,9	57,9
03_A		1,50	63,2	53,2	53,2
03_B		5,00	66,2	55,8	55,8
04_A		1,50	61,9	51,5	51,5
04_B		5,00	65,1	54,5	54,5
05_A		1,50	58,1	48,5	48,5
05_B		5,00	60,5	51,4	51,4
06_A		1,50	58,7	47,4	47,4
06_B		5,00	60,6	50,0	50,0
07_A		1,50	55,2	45,4	45,4
07_B		5,00	56,6	47,4	47,4
11_A		1,50	64,8	58,2	58,2
11_B		5,00	67,7	59,5	59,5
12_A		1,50	60,0	44,5	45,3
12_B		5,00	61,8	46,3	47,6
13_A		1,50	59,0	42,0	42,0
13_B		5,00	61,0	44,3	44,3
14_A		1,50	61,2	29,0	29,0
14_B		5,00	63,4	31,5	31,8
15_A		1,50	58,0	26,6	26,6
15_B		5,00	60,4	29,2	29,2

Alle getoonde dB-waarden zijn A-gewogen

Geomilieu V4.30

08-06-2018 10:55:54

Rapport: Resultatentabel
 Model: Opgegeven situatie_Juni2018
 LAeq bij Bron voor toetspunt: 01_A
 Groep: (hoofdgroep)
 Groepsreductie: Nee

Naam		Hoogte	Dag	Avond	Nacht
01_A		1,50	49,9	43,1	40,5
R01a	Deur open	4,00	48,9	--	--
D05	Heftruck	1,00	40,2	--	--
D04	Stationair draaiende vrachtwagen	1,00	36,5	--	--
D10	Vrachtwagen lossen (piekbron)	1,00	30,2	--	--
D03	Voordeur open	4,00	27,2	--	--
R06	Parkerende personenwagens	0,75	26,3	25,1	22,0
L01	Open deur	4,00	26,1	--	--
D01	Zijdeur open	4,00	25,8	--	--
D09	Parkerende personenwagens	0,75	21,5	--	--
D08	Binnen rijden bestelbus	0,75	20,8	--	--
D02	Achterdeur open	4,00	19,8	--	--
L03	Stationair draaiende vrachtwagen	1,00	19,0	--	--
L04	Heftruck	1,00	17,6	--	--
L05	Vrachtwagen levering	0,75	1,5	--	--
L06	Aan/afvoer met bestelbus	0,75	-4,0	--	--
R02	Luchthakker	0,50	-21,8	--	--
D06	Vallen hout	0,00	-24,2	--	--
R05	Lossen vrachtwagen piek	1,00	-30,1	-30,1	-30,1
R03	Dichtslaan portieren	1,00	-30,4	-30,4	-30,4
D07	Dichtslaan portieren	1,00	-33,3	--	--
L02	Storten stenen buiten	1,00	-33,6	--	--
R01b	Deur open avond	4,00	--	43,1	--
R04	Stationair draaiende vrachtwagen	1,00	--	--	40,4

Alle getoonde dB-waarden zijn A-gewogen

Geomilieu V4.30

08-06-2018 10:56:36

Rapport: Resultatentabel
 Model: Opgegeven situatie_Juni2018
 LAeq bij Bron voor toetspunt: 01_B
 Groep: (hoofdgroep)
 Groepsreductie: Nee

Naam		Hoogte	Dag	Avond	Nacht
01_B		5,00	50,3	43,2	40,4
R01a	Deur open	4,00	49,0	--	--
D05	Heftruck	1,00	41,0	--	--
D04	Stationair draaiende vrachtwagen	1,00	36,6	--	--
L01	Open deur	4,00	36,6	--	--
D01	Zijdeur open	4,00	33,4	--	--
D10	Vrachtwagen lossen (piekbron)	1,00	30,2	--	--
D03	Voordeur open	4,00	27,9	--	--
R06	Parkerende personenwagens	0,75	26,8	25,6	22,6
D09	Parkerende personenwagens	0,75	23,3	--	--
L03	Stationair draaiende vrachtwagen	1,00	23,3	--	--
D08	Binnen rijden bestelbus	0,75	22,4	--	--
L04	Heftruck	1,00	21,9	--	--
D02	Achterdeur open	4,00	21,7	--	--
L05	Vrachtwagen levering	0,75	5,1	--	--
L06	Aan/afvoer met bestelbus	0,75	-0,1	--	--
R02	Luchthakker	0,50	-20,0	--	--
D06	Vallen hout	0,00	-21,5	--	--
L02	Storten stenen buiten	1,00	-29,1	--	--
R05	Lossen vrachtwagen piek	1,00	-29,5	-29,5	-29,5
R03	Dichtslaan portieren	1,00	-29,6	-29,6	-29,6
D07	Dichtslaan portieren	1,00	-31,5	--	--
R01b	Deur open avond	4,00	--	43,2	--
R04	Stationair draaiende vrachtwagen	1,00	--	--	40,4

Alle getoonde dB-waarden zijn A-gewogen

Geomilieu V4.30

08-06-2018 10:56:43

Rapport: Resultatentabel
 Model: Opgegeven situatie_Juni2018
 LAeq bij Bron voor toetspunt: 02_A
 Groep: (hoofdgroep)
 Groepsreductie: Nee

Naam		Hoogte	Dag	Avond	Nacht
02_A		1,50	48,6	40,3	35,5
R01a	Deur open	4,00	46,4	--	--
D05	Heftruck	1,00	42,4	--	--
D04	Stationair draaiende vrachtwagen	1,00	38,4	--	--
D10	Vrachtwagen lossen (piekbron)	1,00	32,4	--	--
L01	Open deur	4,00	29,9	--	--
D03	Voordeur open	4,00	29,0	--	--
D09	Parkerende personenwagens	0,75	26,6	--	--
D01	Zijdeur open	4,00	24,7	--	--
D08	Binnen rijden bestelbus	0,75	23,5	--	--
D02	Achterdeur open	4,00	23,0	--	--
R06	Parkerende personenwagens	0,75	20,3	19,1	16,1
L03	Stationair draaiende vrachtwagen	1,00	18,3	--	--
L04	Heftruck	1,00	17,0	--	--
L05	Vrachtwagen levering	0,75	2,4	--	--
L06	Aan/afvoer met bestelbus	0,75	-4,3	--	--
D06	Vallen hout	0,00	-22,3	--	--
R02	Luchthakker	0,50	-24,5	--	--
D07	Dichtslaan portieren	1,00	-27,3	--	--
R05	Lossen vrachtwagen piek	1,00	-34,0	-34,0	-34,0
L02	Storten stenen buiten	1,00	-34,1	--	--
R03	Dichtslaan portieren	1,00	-36,4	-36,4	-36,4
R01b	Deur open avond	4,00	--	40,3	--
R04	Stationair draaiende vrachtwagen	1,00	--	--	35,4

Alle getoonde dB-waarden zijn A-gewogen

Geomilieu V4.30

08-06-2018 10:56:50

Rapport: Resultatentabel
 Model: Opgegeven situatie_Juni2018
 LAeq bij Bron voor toetspunt: 02_B
 Groep: (hoofdgroep)
 Groepsreductie: Nee

Naam		Hoogte	Dag	Avond	Nacht
02_B		5,00	48,8	40,4	36,4
R01b	Deur open avond	4,00	--	40,4	--
R06	Parkerende personenwagens	0,75	22,8	21,5	18,5
R05	Lossen vrachtwagen piek	1,00	-32,1	-32,1	-32,1
R03	Dichtslaan portieren	1,00	-33,8	-33,8	-33,8
D01	Zijdeur open	4,00	25,5	--	--
D02	Achterdeur open	4,00	23,9	--	--
D03	Voordeur open	4,00	29,6	--	--
D04	Stationair draaiende vrachtwagen	1,00	38,4	--	--
D05	Heftruck	1,00	42,6	--	--
D06	Vallen hout	0,00	-20,2	--	--
D07	Dichtslaan portieren	1,00	-27,1	--	--
D08	Binnen rijden bestelbus	0,75	24,3	--	--
D09	Parkerende personenwagens	0,75	26,6	--	--
D10	Vrachtwagen lossen (piekbron)	1,00	32,3	--	--
L01	Open deur	4,00	30,7	--	--
L02	Storten stenen buiten	1,00	-30,9	--	--
L03	Stationair draaiende vrachtwagen	1,00	21,5	--	--
L04	Heftruck	1,00	19,9	--	--
L05	Vrachtwagen levering	0,75	6,1	--	--
L06	Aan/afvoer met bestelbus	0,75	-0,4	--	--
R01a	Deur open	4,00	46,5	--	--
R02	Luchthakker	0,50	-22,0	--	--
R04	Stationair draaiende vrachtwagen	1,00	--	--	36,3

Alle getoonde dB-waarden zijn A-gewogen

Geomilieu V4.30

08-06-2018 10:56:57

Rapport: Resultatentabel
 Model: Opgegeven situatie_Juni2018
 LAeq bij Bron voor toetspunt: 03_A
 Groep: (hoofdgroep)
 Groepsreductie: Nee

Naam		Hoogte	Dag	Avond	Nacht
03_A		1,50	46,7	38,3	31,8
R01a	Deur open	4,00	44,4	--	--
D05	Heftruck	1,00	39,2	--	--
D02	Achterdeur open	4,00	36,8	--	--
D04	Stationair draaiende vrachtwagen	1,00	34,7	--	--
L01	Open deur	4,00	29,2	--	--
D10	Vrachtwagen lossen (piekbron)	1,00	28,7	--	--
D03	Voordeur open	4,00	27,0	--	--
D01	Zijdeur open	4,00	25,7	--	--
D09	Parkerende personenwagens	0,75	24,0	--	--
D08	Binnen rijden bestelbus	0,75	20,6	--	--
L03	Stationair draaiende vrachtwagen	1,00	18,0	--	--
R06	Parkerende personenwagens	0,75	17,7	16,5	13,5
L04	Heftruck	1,00	16,5	--	--
L05	Vrachtwagen levering	0,75	11,6	--	--
L06	Aan/afvoer met bestelbus	0,75	-4,2	--	--
D06	Vallen hout	0,00	-24,9	--	--
R02	Luchthakker	0,50	-26,8	--	--
D07	Dichtslaan portieren	1,00	-28,4	--	--
L02	Storten stenen buiten	1,00	-34,6	--	--
R05	Lossen vrachtwagen piek	1,00	-36,8	-36,8	-36,8
R03	Dichtslaan portieren	1,00	-38,8	-38,8	-38,8
R01b	Deur open avond	4,00	--	38,2	--
R04	Stationair draaiende vrachtwagen	1,00	--	--	31,8

Alle getoonde dB-waarden zijn A-gewogen

Geomilieu V4.30

08-06-2018 10:57:05

Rapport: Resultatentabel
 Model: Opgegeven situatie_Juni2018
 LAeq bij Bron voor toetspunt: 03_B
 Groep: (hoofdgroep)
 Groepsreductie: Nee

Naam		Hoogte	Dag	Avond	Nacht
03_B		5,00	47,2	38,4	33,9
R01b	Deur open avond	4,00	--	38,3	--
R06	Parkerende personenwagens	0,75	20,7	19,5	16,5
R05	Lossen vrachtwagen piek	1,00	-34,2	-34,2	-34,2
R03	Dichtslaan portieren	1,00	-35,6	-35,6	-35,6
D01	Zijdeur open	4,00	26,4	--	--
D02	Achterdeur open	4,00	38,0	--	--
D03	Voordeur open	4,00	27,7	--	--
D04	Stationair draaiende vrachtwagen	1,00	35,2	--	--
D05	Heftruck	1,00	40,4	--	--
D06	Vallen hout	0,00	-22,1	--	--
D07	Dichtslaan portieren	1,00	-28,3	--	--
D08	Binnen rijden bestelbus	0,75	22,3	--	--
D09	Parkerende personenwagens	0,75	25,0	--	--
D10	Vrachtwagen lossen (piekbron)	1,00	29,1	--	--
L01	Open deur	4,00	30,4	--	--
L02	Storten stenen buiten	1,00	-31,4	--	--
L03	Stationair draaiende vrachtwagen	1,00	21,2	--	--
L04	Heftruck	1,00	19,5	--	--
L05	Vrachtwagen levering	0,75	14,6	--	--
L06	Aan/afvoer met bestelbus	0,75	-0,3	--	--
R01a	Deur open	4,00	44,5	--	--
R02	Luchthakker	0,50	-23,8	--	--
R04	Stationair draaiende vrachtwagen	1,00	--	--	33,9

Alle getoonde dB-waarden zijn A-gewogen

Geomilieu V4.30

08-06-2018 10:57:13

Rapport: Resultatentabel
 Model: Opgegeven situatie_Juni2018
 LAeq bij Bron voor toetspunt: 04_A
 Groep: (hoofdgroep)
 Groepsreductie: Nee

Naam		Hoogte	Dag	Avond	Nacht
04_A		1,50	46,3	36,9	29,8
R01a	Deur open	4,00	43,0	--	--
L01	Open deur	4,00	38,6	--	--
D01	Zijdeur open	4,00	37,9	--	--
D05	Heftruck	1,00	36,8	--	--
D04	Stationair draaiende vrachtwagen	1,00	31,6	--	--
L03	Stationair draaiende vrachtwagen	1,00	30,9	--	--
L04	Heftruck	1,00	29,3	--	--
D10	Vrachtwagen lossen (piekbron)	1,00	25,6	--	--
D03	Voordeur open	4,00	25,4	--	--
D02	Achterdeur open	4,00	24,2	--	--
D09	Parkerende personenwagens	0,75	21,6	--	--
D08	Binnen rijden bestelbus	0,75	18,4	--	--
R06	Parkerende personenwagens	0,75	16,2	14,9	11,9
L05	Vrachtwagen levering	0,75	10,4	--	--
L06	Aan/afvoer met bestelbus	0,75	-4,2	--	--
L02	Storten stenen buiten	1,00	-21,1	--	--
D06	Vallen hout	0,00	-26,6	--	--
R02	Luchthakker	0,50	-28,1	--	--
D07	Dichtslaan portieren	1,00	-30,8	--	--
R05	Lossen vrachtwagen piek	1,00	-38,5	-38,5	-38,5
R03	Dichtslaan portieren	1,00	-40,2	-40,2	-40,2
R01b	Deur open avond	4,00	--	36,9	--
R04	Stationair draaiende vrachtwagen	1,00	--	--	29,8

Alle getoonde dB-waarden zijn A-gewogen

Geomilieu V4.30

08-06-2018 10:57:19

Rapport: Resultatentabel
 Model: Opgegeven situatie_Juni2018
 LAeq bij Bron voor toetspunt: 04_B
 Groep: (hoofdgroep)
 Groepsreductie: Nee

Naam		Hoogte	Dag	Avond	Nacht
04_B		5,00	47,2	37,0	32,5
R01b	Deur open avond	4,00	--	37,0	--
R06	Parkerende personenwagens	0,75	19,3	18,0	15,0
R05	Lossen vrachtwagen piek	1,00	-35,6	-35,6	-35,6
R03	Dichtslaan portieren	1,00	-37,1	-37,1	-37,1
D01	Zijdeur open	4,00	39,4	--	--
D02	Achterdeur open	4,00	25,2	--	--
D03	Voordeur open	4,00	26,2	--	--
D04	Stationair draaiende vrachtwagen	1,00	33,2	--	--
D05	Heftruck	1,00	38,7	--	--
D06	Vallen hout	0,00	-23,4	--	--
D07	Dichtslaan portieren	1,00	-29,8	--	--
D08	Binnen rijden bestelbus	0,75	20,7	--	--
D09	Parkerende personenwagens	0,75	23,3	--	--
D10	Vrachtwagen lossen (piekbron)	1,00	27,1	--	--
L01	Open deur	4,00	39,4	--	--
L02	Storten stenen buiten	1,00	-18,5	--	--
L03	Stationair draaiende vrachtwagen	1,00	33,8	--	--
L04	Heftruck	1,00	32,2	--	--
L05	Vrachtwagen levering	0,75	13,4	--	--
L06	Aan/afvoer met bestelbus	0,75	-0,3	--	--
R01a	Deur open	4,00	43,1	--	--
R02	Luchthakker	0,50	-25,0	--	--
R04	Stationair draaiende vrachtwagen	1,00	--	--	32,4

Alle getoonde dB-waarden zijn A-gewogen

Geomilieu V4.30

08-06-2018 10:57:27

Rapport: Resultatentabel
 Model: Opgegeven situatie_Juni2018
 LAeq bij Bron voor toetspunt: 05_A
 Groep: (hoofdgroep)
 Groepsreductie: Nee

Naam		Hoogte	Dag	Avond	Nacht
05_A		1,50	48,6	33,5	26,6
D01	Zijdeur open	4,00	47,8	--	--
R01a	Deur open	4,00	39,6	--	--
D05	Heftruck	1,00	32,8	--	--
L01	Open deur	4,00	26,5	--	--
D04	Stationair draaiende vrachtwagen	1,00	25,5	--	--
D03	Voordeur open	4,00	22,4	--	--
D02	Achterdeur open	4,00	22,4	--	--
D10	Vrachtwagen lossen (piekbron)	1,00	19,4	--	--
D09	Parkerende personenwagens	0,75	17,4	--	--
L03	Stationair draaiende vrachtwagen	1,00	16,1	--	--
D08	Binnen rijden bestelbus	0,75	14,7	--	--
L04	Heftruck	1,00	14,4	--	--
R06	Parkerende personenwagens	0,75	13,8	12,5	9,5
L05	Vrachtwagen levering	0,75	4,6	--	--
L06	Aan/afvoer met bestelbus	0,75	-3,5	--	--
D06	Vallen hout	0,00	-30,3	--	--
R02	Luchthakker	0,50	-31,9	--	--
L02	Storten stenen buiten	1,00	-34,1	--	--
D07	Dichtslaan portieren	1,00	-37,7	--	--
R05	Lossen vrachtwagen piek	1,00	-41,5	-41,5	-41,5
R03	Dichtslaan portieren	1,00	-42,6	-42,6	-42,6
R01b	Deur open avond	4,00	--	33,5	--
R04	Stationair draaiende vrachtwagen	1,00	--	--	26,6

Alle getoonde dB-waarden zijn A-gewogen

Geomilieu V4.30

08-06-2018 10:57:36

Rapport: Resultatentabel
 Model: Opgegeven situatie_Juni2018
 LAeq bij Bron voor toetspunt: 05_B
 Groep: (hoofdgroep)
 Groepsreductie: Nee

Naam		Hoogte	Dag	Avond	Nacht
05_B		5,00	49,6	34,7	29,7
R01b	Deur open avond	4,00	--	34,6	--
R06	Parkerende personenwagens	0,75	16,2	15,0	12,0
R05	Lossen vrachtwagen piek	1,00	-38,6	-38,6	-38,6
R03	Dichtslaan portieren	1,00	-40,1	-40,1	-40,1
D01	Zijdeur open	4,00	48,6	--	--
D02	Achterdeur open	4,00	23,2	--	--
D03	Voordeur open	4,00	23,4	--	--
D04	Stationair draaiende vrachtwagen	1,00	28,3	--	--
D05	Heftruck	1,00	35,7	--	--
D06	Vallen hout	0,00	-27,0	--	--
D07	Dichtslaan portieren	1,00	-35,3	--	--
D08	Binnen rijden bestelbus	0,75	17,8	--	--
D09	Parkerende personenwagens	0,75	20,2	--	--
D10	Vrachtwagen lossen (piekbron)	1,00	22,1	--	--
L01	Open deur	4,00	28,8	--	--
L02	Storten stenen buiten	1,00	-31,2	--	--
L03	Stationair draaiende vrachtwagen	1,00	19,1	--	--
L04	Heftruck	1,00	17,2	--	--
L05	Vrachtwagen levering	0,75	7,9	--	--
L06	Aan/afvoer met bestelbus	0,75	0,0	--	--
R01a	Deur open	4,00	40,7	--	--
R02	Luchthakker	0,50	-29,5	--	--
R04	Stationair draaiende vrachtwagen	1,00	--	--	29,6

Alle getoonde dB-waarden zijn A-gewogen

Geomilieu V4.30

08-06-2018 10:57:42

Rapport: Resultatentabel
 Model: Opgegeven situatie_Juni2018
 LAeq bij Bron voor toetspunt: 06_A
 Groep: (hoofdgroep)
 Groepsreductie: Nee

Naam		Hoogte	Dag	Avond	Nacht
06_A		1,50	47,1	32,1	26,2
D01	Zijdeur open	4,00	46,3	--	--
R01a	Deur open	4,00	38,2	--	--
D05	Heftruck	1,00	31,9	--	--
L01	Open deur	4,00	26,5	--	--
D04	Stationair draaiende vrachtwagen	1,00	24,8	--	--
D02	Achterdeur open	4,00	23,0	--	--
D03	Voordeur open	4,00	20,8	--	--
D10	Vrachtwagen lossen (piekbron)	1,00	20,4	--	--
L03	Stationair draaiende vrachtwagen	1,00	18,3	--	--
D09	Parkerende personenwagens	0,75	16,4	--	--
L04	Heftruck	1,00	16,3	--	--
R06	Parkerende personenwagens	0,75	13,7	12,5	9,4
D08	Binnen rijden bestelbus	0,75	13,1	--	--
L05	Vrachtwagen levering	0,75	6,5	--	--
L06	Aan/afvoer met bestelbus	0,75	-2,8	--	--
D06	Vallen hout	0,00	-30,3	--	--
R02	Luchthakker	0,50	-31,3	--	--
L02	Storten stenen buiten	1,00	-33,0	--	--
D07	Dichtslaan portieren	1,00	-38,6	--	--
R03	Dichtslaan portieren	1,00	-42,6	-42,6	-42,6
R05	Lossen vrachtwagen piek	1,00	-42,6	-42,6	-42,6
R01b	Deur open avond	4,00	--	32,1	--
R04	Stationair draaiende vrachtwagen	1,00	--	--	26,2

Alle getoonde dB-waarden zijn A-gewogen

Geomilieu V4.30

08-06-2018 10:57:49

Rapport: Resultatentabel
 Model: Opgegeven situatie_Juni2018
 LAeq bij Bron voor toetspunt: 06_B
 Groep: (hoofdgroep)
 Groepsreductie: Nee

Naam		Hoogte	Dag	Avond	Nacht
06_B		5,00	48,2	33,7	28,9
R01b	Deur open avond	4,00	--	33,6	--
R06	Parkerende personenwagens	0,75	15,7	14,5	11,5
R05	Lossen vrachtwagen piek	1,00	-40,0	-40,0	-40,0
R03	Dichtslaan portieren	1,00	-40,5	-40,5	-40,5
D01	Zijdeur open	4,00	47,1	--	--
D02	Achterdeur open	4,00	24,4	--	--
D03	Voordeur open	4,00	22,3	--	--
D04	Stationair draaiende vrachtwagen	1,00	27,9	--	--
D05	Heftruck	1,00	35,2	--	--
D06	Vallen hout	0,00	-27,6	--	--
D07	Dichtslaan portieren	1,00	-35,7	--	--
D08	Binnen rijden bestelbus	0,75	16,3	--	--
D09	Parkerende personenwagens	0,75	19,5	--	--
D10	Vrachtwagen lossen (piekbron)	1,00	23,4	--	--
L01	Open deur	4,00	29,4	--	--
L02	Storten stenen buiten	1,00	-30,0	--	--
L03	Stationair draaiende vrachtwagen	1,00	21,5	--	--
L04	Heftruck	1,00	19,2	--	--
L05	Vrachtwagen levering	0,75	9,6	--	--
L06	Aan/afvoer met bestelbus	0,75	0,5	--	--
R01a	Deur open	4,00	39,7	--	--
R02	Luchthakker	0,50	-29,4	--	--
R04	Stationair draaiende vrachtwagen	1,00	--	--	28,8

Alle getoonde dB-waarden zijn A-gewogen

Geomilieu V4.30

08-06-2018 10:57:55

Rapport: Resultatentabel
 Model: Opgegeven situatie_Juni2018
 LAeq bij Bron voor toetspunt: 07_A
 Groep: (hoofdgroep)
 Groepsreductie: Nee

Naam		Hoogte	Dag	Avond	Nacht
07_A		1,50	44,7	29,6	23,4
D01	Zijdeur open	4,00	43,9	--	--
R01a	Deur open	4,00	35,6	--	--
D05	Heftruck	1,00	28,5	--	--
D04	Stationair draaiende vrachtwagen	1,00	23,1	--	--
L01	Open deur	4,00	22,0	--	--
D02	Achterdeur open	4,00	18,9	--	--
D03	Voordeur open	4,00	17,5	--	--
L05	Vrachtwagen levering	0,75	17,3	--	--
D10	Vrachtwagen lossen (piekbron)	1,00	16,9	--	--
L03	Stationair draaiende vrachtwagen	1,00	15,2	--	--
L04	Heftruck	1,00	12,3	--	--
D09	Parkerende personenwagens	0,75	11,7	--	--
R06	Parkerende personenwagens	0,75	11,0	9,8	6,8
D08	Binnen rijden bestelbus	0,75	10,6	--	--
L06	Aan/afvoer met bestelbus	0,75	-0,1	--	--
D06	Vallen hout	0,00	-34,0	--	--
R02	Luchthakker	0,50	-34,8	--	--
L02	Storten stenen buiten	1,00	-35,7	--	--
D07	Dichtslaan portieren	1,00	-42,9	--	--
R05	Lossen vrachtwagen piek	1,00	-44,6	-44,6	-44,6
R03	Dichtslaan portieren	1,00	-45,2	-45,2	-45,2
R01b	Deur open avond	4,00	--	29,5	--
R04	Stationair draaiende vrachtwagen	1,00	--	--	23,3

Alle getoonde dB-waarden zijn A-gewogen

Geomilieu V4.30

08-06-2018 10:58:01

Rapport: Resultatentabel
 Model: Opgegeven situatie_Juni2018
 LAeq bij Bron voor toetspunt: 07_B
 Groep: (hoofdgroep)
 Groepsreductie: Nee

Naam		Hoogte	Dag	Avond	Nacht
07_B		5,00	46,1	31,5	25,4
R01b	Deur open avond	4,00	--	31,5	--
R06	Parkerende personenwagens	0,75	12,6	11,3	8,3
R05	Lossen vrachtwagen piek	1,00	-42,6	-42,6	-42,6
R03	Dichtslaan portieren	1,00	-43,5	-43,5	-43,5
D01	Zijdeur open	4,00	45,1	--	--
D02	Achterdeur open	4,00	21,3	--	--
D03	Voordeur open	4,00	20,0	--	--
D04	Stationair draaiende vrachtwagen	1,00	25,6	--	--
D05	Heftruck	1,00	31,1	--	--
D06	Vallen hout	0,00	-32,1	--	--
D07	Dichtslaan portieren	1,00	-40,0	--	--
D08	Binnen rijden bestelbus	0,75	13,0	--	--
D09	Parkerende personenwagens	0,75	14,4	--	--
D10	Vrachtwagen lossen (piekbron)	1,00	19,5	--	--
L01	Open deur	4,00	24,9	--	--
L02	Storten stenen buiten	1,00	-33,5	--	--
L03	Stationair draaiende vrachtwagen	1,00	17,9	--	--
L04	Heftruck	1,00	14,6	--	--
L05	Vrachtwagen levering	0,75	19,7	--	--
L06	Aan/afvoer met bestelbus	0,75	2,5	--	--
R01a	Deur open	4,00	37,6	--	--
R02	Luchthakker	0,50	-33,4	--	--
R04	Stationair draaiende vrachtwagen	1,00	--	--	25,3

Alle getoonde dB-waarden zijn A-gewogen

Geomilieu V4.30

08-06-2018 10:58:06

Rapport: Resultatentabel
 Model: zonegrens
 LAeq totaalresultaten voor toetspunten
 Groep: (hoofdgroep)
 Groepsreductie: Nee

Naam					
Toetspunt	Omschrijving	Hoogte	Dag	Avond	Nacht
01_A		1,50	50,8	44,0	41,8
01_B		5,00	51,1	44,1	41,6
02_A		1,50	49,3	40,8	36,1
02_B		5,00	49,4	40,9	36,8
03_A		1,50	47,1	38,6	32,2
03_B		5,00	47,5	38,7	34,2
04_A		1,50	46,6	37,1	30,1
04_B		5,00	47,5	37,3	32,7
05_A		1,50	49,0	33,7	26,8
05_B		5,00	50,0	34,8	29,9
06_A		1,50	47,5	32,3	26,4
06_B		5,00	48,6	33,8	29,0
07_A		1,50	45,1	29,7	21,2
07_B		5,00	46,4	31,7	23,3
11_A		1,50	45,0	39,1	31,7
11_B		5,00	45,4	39,2	33,8
12_A		1,50	48,7	15,9	25,6
12_B		5,00	49,6	18,8	27,8
13_A		1,50	51,1	26,5	11,1
13_B		5,00	51,8	28,1	14,4
14_A		1,50	57,4	12,7	7,6
14_B		5,00	58,1	14,1	12,0
15_A		1,50	56,9	10,3	4,6
15_B		5,00	57,6	11,7	8,6

Alle getoonde dB-waarden zijn A-gewogen

Geomilieu V4.30

08-06-2018 10:58:29

Rapport: Resultatentabel
 Model: zonegrens
 LAeq totaalresultaten voor toetspunten
 Groep: D01
 Groepsreductie: Nee

Naam					
Toetspunt	Omschrijving	Hoogte	Dag	Avond	Nacht
01_A		1,50	43,7	--	--
01_B		5,00	44,3	--	--
02_A		1,50	45,3	--	--
02_B		5,00	45,4	--	--
03_A		1,50	43,1	--	--
03_B		5,00	43,9	--	--
04_A		1,50	41,6	--	--
04_B		5,00	43,2	--	--
05_A		1,50	48,4	--	--
05_B		5,00	49,4	--	--
06_A		1,50	46,9	--	--
06_B		5,00	47,9	--	--
07_A		1,50	44,5	--	--
07_B		5,00	45,6	--	--
11_A		1,50	33,6	--	--
11_B		5,00	36,6	--	--
12_A		1,50	48,7	--	--
12_B		5,00	49,5	--	--
13_A		1,50	51,0	--	--
13_B		5,00	51,6	--	--
14_A		1,50	55,9	--	--
14_B		5,00	56,6	--	--
15_A		1,50	54,6	--	--
15_B		5,00	55,2	--	--

Alle getoonde dB-waarden zijn A-gewogen

Geomilieu V4.30

08-06-2018 10:58:32

Rapport: Resultatentabel
 Model: zonegrens
 LAeq totaalresultaten voor toetspunten
 Groep: Ligtvoet
 Groepsreductie: Nee

Naam					
Toetspunt	Omschrijving	Hoogte	Dag	Avond	Nacht
01_A		1,50	27,7	--	--
01_B		5,00	36,9	--	--
02_A		1,50	30,9	--	--
02_B		5,00	31,8	--	--
03_A		1,50	30,3	--	--
03_B		5,00	31,5	--	--
04_A		1,50	40,0	--	--
04_B		5,00	41,3	--	--
05_A		1,50	27,5	--	--
05_B		5,00	29,8	--	--
06_A		1,50	27,8	--	--
06_B		5,00	30,7	--	--
07_A		1,50	23,4	--	--
07_B		5,00	26,3	--	--
11_A		1,50	23,0	--	--
11_B		5,00	24,9	--	--
12_A		1,50	27,1	--	--
12_B		5,00	30,1	--	--
13_A		1,50	33,7	--	--
13_B		5,00	36,4	--	--
14_A		1,50	52,0	--	--
14_B		5,00	52,8	--	--
15_A		1,50	53,1	--	--
15_B		5,00	53,7	--	--

Alle getoonde dB-waarden zijn A-gewogen

Geomilieu V4.30

08-06-2018 10:58:35

Rapport: Resultatentabel
 Model: zonegrens
 LAeq totaalresultaten voor toetspunten
 Groep: Reijkerkerk
 Groepsreductie: Nee

Naam					
Toetspunt	Omschrijving	Hoogte	Dag	Avond	Nacht
01_A		1,50	49,8	43,9	41,7
01_B		5,00	49,9	44,0	41,6
02_A		1,50	46,9	40,7	36,1
02_B		5,00	47,0	40,8	36,7
03_A		1,50	44,7	38,5	32,2
03_B		5,00	44,8	38,6	34,1
04_A		1,50	43,2	37,1	30,0
04_B		5,00	43,3	37,2	32,6
05_A		1,50	39,8	33,7	26,7
05_B		5,00	40,9	34,8	29,8
06_A		1,50	38,4	32,2	26,3
06_B		5,00	39,8	33,7	28,9
07_A		1,50	35,7	29,6	21,1
07_B		5,00	37,7	31,6	23,2
11_A		1,50	44,6	39,0	31,4
11_B		5,00	44,7	39,1	33,6
12_A		1,50	19,0	13,8	25,5
12_B		5,00	22,4	17,4	27,8
13_A		1,50	32,6	26,5	11,0
13_B		5,00	34,1	28,1	14,4
14_A		1,50	18,7	12,6	7,6
14_B		5,00	20,0	14,0	12,0
15_A		1,50	16,3	10,2	4,5
15_B		5,00	17,6	11,6	8,4

Alle getoonde dB-waarden zijn A-gewogen

Geomilieu V4.30

08-06-2018 10:58:38

Rapport: Resultatentabel
 Model: zonegrens
 LAmix totaalresultaten voor toetspunten
 Groep: Dol

Naam					
Toetspunt	Omschrijving	Hoogte	Dag	Avond	Nacht
01_A		1,50	73,1	--	--
01_B		5,00	73,2	--	--
02_A		1,50	74,2	--	--
02_B		5,00	74,1	--	--
03_A		1,50	70,2	--	--
03_B		5,00	70,3	--	--
04_A		1,50	66,9	--	--
04_B		5,00	68,3	--	--
05_A		1,50	61,0	--	--
05_B		5,00	63,6	--	--
06_A		1,50	61,3	--	--
06_B		5,00	64,4	--	--
07_A		1,50	57,8	--	--
07_B		5,00	60,4	--	--
11_A		1,50	61,0	--	--
11_B		5,00	64,0	--	--
12_A		1,50	61,0	--	--
12_B		5,00	63,4	--	--
13_A		1,50	60,0	--	--
13_B		5,00	62,7	--	--
14_A		1,50	62,0	--	--
14_B		5,00	64,9	--	--
15_A		1,50	59,8	--	--
15_B		5,00	62,5	--	--

Alle getoonde dB-waarden zijn A-gewogen

Geomilieu V4.30

08-06-2018 10:58:43

Rapport: Resultatentabel
 Model: zonegrens
 LAmax totaalresultaten voor toetspunten
 Groep: Ligtvoet

Naam					
Toetspunt	Omschrijving	Hoogte	Dag	Avond	Nacht
01_A		1,50	56,7	--	--
01_B		5,00	61,2	--	--
02_A		1,50	56,4	--	--
02_B		5,00	59,4	--	--
03_A		1,50	55,9	--	--
03_B		5,00	59,0	--	--
04_A		1,50	55,3	--	--
04_B		5,00	58,5	--	--
05_A		1,50	56,3	--	--
05_B		5,00	59,2	--	--
06_A		1,50	57,2	--	--
06_B		5,00	60,4	--	--
07_A		1,50	54,5	--	--
07_B		5,00	56,8	--	--
11_A		1,50	52,2	--	--
11_B		5,00	54,3	--	--
12_A		1,50	58,2	--	--
12_B		5,00	61,7	--	--
13_A		1,50	67,2	--	--
13_B		5,00	70,6	--	--
14_A		1,50	81,3	--	--
14_B		5,00	83,8	--	--
15_A		1,50	82,7	--	--
15_B		5,00	84,9	--	--

Alle getoonde dB-waarden zijn A-gewogen

Geomilieu V4.30

08-06-2018 10:58:46

Rapport: Resultatentabel
 Model: zonegrens
 LAmax totaalresultaten voor toetspunten
 Groep: Reijkerkerk

Naam					
Toetspunt	Omschrijving	Hoogte	Dag	Avond	Nacht
01_A		1,50	69,2	61,2	61,5
01_B		5,00	70,7	61,3	61,4
02_A		1,50	66,1	56,7	56,7
02_B		5,00	68,4	58,4	58,4
03_A		1,50	63,6	53,6	53,6
03_B		5,00	66,5	56,1	56,1
04_A		1,50	62,2	51,8	51,8
04_B		5,00	65,3	54,7	54,7
05_A		1,50	58,3	48,7	48,7
05_B		5,00	60,8	51,7	51,7
06_A		1,50	58,5	47,6	47,6
06_B		5,00	60,5	50,2	50,2
07_A		1,50	55,3	45,5	45,5
07_B		5,00	56,8	47,5	47,5
11_A		1,50	64,8	58,2	58,2
11_B		5,00	67,7	59,5	59,5
12_A		1,50	60,1	44,6	45,4
12_B		5,00	61,8	46,4	47,6
13_A		1,50	59,1	42,2	42,2
13_B		5,00	61,1	44,5	44,5
14_A		1,50	61,2	29,0	29,0
14_B		5,00	63,5	31,5	31,8
15_A		1,50	58,0	26,6	26,6
15_B		5,00	60,4	29,2	29,2

Alle getoonde dB-waarden zijn A-gewogen

Geomilieu V4.30

08-06-2018 10:58:50

Rapport: Resultatentabel
 Model: zonegrens
 LAeq bij Bron voor toetspunt: 01_A
 Groep: (hoofdgroep)
 Groepsreductie: Nee

Naam		Hoogte	Dag	Avond	Nacht
01_A		1,50	50,8	44,0	41,8
R01a	Deur open	4,00	49,8	--	--
D05	Heftruck	1,00	41,1	--	--
D04	Stationair draaiende vrachtwagen	1,00	38,7	--	--
D10	Vrachtwagen lossen (piekbron)	1,00	32,3	--	--
D03	Voordeur open	4,00	27,8	--	--
R06	Parkerende personenwagens	0,75	27,3	26,0	23,0
D01	Zijdeur open	4,00	26,6	--	--
L01	Open deur	4,00	26,5	--	--
D09	Parkerende personenwagens	0,75	22,9	--	--
D08	Binnen rijden bestelbus	0,75	21,6	--	--
D02	Achterdeur open	4,00	20,1	--	--
L03	Stationair draaiende vrachtwagen	1,00	19,2	--	--
L04	Heftruck	1,00	17,8	--	--
L05	Vrachtwagen levering	0,75	1,7	--	--
L06	Aan/afvoer met bestelbus	0,75	-3,9	--	--
R02	Luchthakker	0,50	-20,9	--	--
D06	Vallen hout	0,00	-23,5	--	--
R05	Lossen vrachtwagen piek	1,00	-28,8	-28,8	-28,8
R03	Dichtslaan portieren	1,00	-29,3	-29,3	-29,3
D07	Dichtslaan portieren	1,00	-31,4	--	--
L02	Storten stenen buiten	1,00	-33,3	--	--
R01b	Deur open avond	4,00	--	43,9	--
R04	Stationair draaiende vrachtwagen	1,00	--	--	41,7

Alle getoonde dB-waarden zijn A-gewogen

Geomilieu V4.30

08-06-2018 10:59:01

Rapport: Resultatentabel
 Model: zonegrens
 LAeq bij Bron voor toetspunt: 01_B
 Groep: (hoofdgroep)
 Groepsreductie: Nee

Naam		Hoogte	Dag	Avond	Nacht
01_B		5,00	51,1	44,1	41,6
R01b	Deur open avond	4,00	--	44,0	--
R06	Parkerende personenwagens	0,75	27,7	26,4	23,4
R05	Lossen vrachtwagen piek	1,00	-28,7	-28,7	-28,7
R03	Dichtslaan portieren	1,00	-28,9	-28,9	-28,9
D01	Zijdeur open	4,00	33,6	--	--
D02	Achterdeur open	4,00	21,9	--	--
D03	Voordeur open	4,00	28,5	--	--
D04	Stationair draaiende vrachtwagen	1,00	38,8	--	--
D05	Heftruck	1,00	41,5	--	--
D06	Vallen hout	0,00	-20,9	--	--
D07	Dichtslaan portieren	1,00	-29,7	--	--
D08	Binnen rijden bestelbus	0,75	23,0	--	--
D09	Parkerende personenwagens	0,75	24,4	--	--
D10	Vrachtwagen lossen (piekbron)	1,00	32,4	--	--
L01	Open deur	4,00	36,5	--	--
L02	Storten stenen buiten	1,00	-28,8	--	--
L03	Stationair draaiende vrachtwagen	1,00	23,6	--	--
L04	Heftruck	1,00	22,2	--	--
L05	Vrachtwagen levering	0,75	5,4	--	--
L06	Aan/afvoer met bestelbus	0,75	0,2	--	--
R01a	Deur open	4,00	49,9	--	--
R02	Luchthakker	0,50	-19,4	--	--
R04	Stationair draaiende vrachtwagen	1,00	--	--	41,6

Alle getoonde dB-waarden zijn A-gewogen

Geomilieu V4.30

08-06-2018 10:59:08

Rapport: Resultatentabel
 Model: zonegrens
 LAeq bij Bron voor toetspunt: 02_A
 Groep: (hoofdgroep)
 Groepsreductie: Nee

Naam		Hoogte	Dag	Avond	Nacht
02_A		1,50	49,3	40,8	36,1
R01a	Deur open	4,00	46,9	--	--
D05	Heftruck	1,00	43,3	--	--
D04	Stationair draaiende vrachtwagen	1,00	39,4	--	--
D10	Vrachtwagen lossen (piekbron)	1,00	33,4	--	--
L01	Open deur	4,00	30,4	--	--
D03	Voordeur open	4,00	29,8	--	--
D09	Parkerende personenwagens	0,75	27,6	--	--
D02	Achterdeur open	4,00	26,4	--	--
D01	Zijdeur open	4,00	25,2	--	--
D08	Binnen rijden bestelbus	0,75	24,8	--	--
R06	Parkerende personenwagens	0,75	20,8	19,5	16,5
L03	Stationair draaiende vrachtwagen	1,00	18,8	--	--
L04	Heftruck	1,00	17,5	--	--
L05	Vrachtwagen levering	0,75	2,8	--	--
L06	Aan/afvoer met bestelbus	0,75	-4,0	--	--
D06	Vallen hout	0,00	-21,1	--	--
R02	Luchthakker	0,50	-23,9	--	--
D07	Dichtslaan portieren	1,00	-26,2	--	--
R05	Lossen vrachtwagen piek	1,00	-33,3	-33,3	-33,3
L02	Storten stenen buiten	1,00	-33,6	--	--
R03	Dichtslaan portieren	1,00	-36,0	-36,0	-36,0
R01b	Deur open avond	4,00	--	40,7	--
R04	Stationair draaiende vrachtwagen	1,00	--	--	36,1

Alle getoonde dB-waarden zijn A-gewogen

Geomilieu V4.30

08-06-2018 10:59:13

Rapport: Resultatentabel
 Model: zonegrens
 LAeq bij Bron voor toetspunt: 02_B
 Groep: (hoofdgroep)
 Groepsreductie: Nee

Naam		Hoogte	Dag	Avond	Nacht
02_B		5,00	49,4	40,9	36,8
R01b	Deur open avond	4,00	--	40,8	--
R06	Parkerende personenwagens	0,75	23,1	21,8	18,8
R05	Lossen vrachtwagen piek	1,00	-31,6	-31,6	-31,6
R03	Dichtslaan portieren	1,00	-33,5	-33,5	-33,5
D01	Zijdeur open	4,00	25,9	--	--
D02	Achterdeur open	4,00	28,9	--	--
D03	Voordeur open	4,00	30,5	--	--
D04	Stationair draaiende vrachtwagen	1,00	39,3	--	--
D05	Heftruck	1,00	43,4	--	--
D06	Vallen hout	0,00	-19,3	--	--
D07	Dichtslaan portieren	1,00	-26,1	--	--
D08	Binnen rijden bestelbus	0,75	25,2	--	--
D09	Parkerende personenwagens	0,75	27,6	--	--
D10	Vrachtwagen lossen (piekbron)	1,00	33,3	--	--
L01	Open deur	4,00	31,0	--	--
L02	Storten stenen buiten	1,00	-30,6	--	--
L03	Stationair draaiende vrachtwagen	1,00	21,9	--	--
L04	Heftruck	1,00	20,3	--	--
L05	Vrachtwagen levering	0,75	6,5	--	--
L06	Aan/afvoer met bestelbus	0,75	0,0	--	--
R01a	Deur open	4,00	47,0	--	--
R02	Luchthakker	0,50	-21,6	--	--
R04	Stationair draaiende vrachtwagen	1,00	--	--	36,7

Alle getoonde dB-waarden zijn A-gewogen

Geomilieu V4.30

08-06-2018 10:59:19

Rapport: Resultatentabel
 Model: zonegrens
 LAeq bij Bron voor toetspunt: 03_A
 Groep: (hoofdgroep)
 Groepsreductie: Nee

Naam		Hoogte	Dag	Avond	Nacht
03_A		1,50	47,1	38,6	32,2
R01a	Deur open	4,00	44,7	--	--
D05	Heftruck	1,00	40,1	--	--
D02	Achterdeur open	4,00	37,1	--	--
D04	Stationair draaiende vrachtwagen	1,00	35,4	--	--
L01	Open deur	4,00	29,8	--	--
D10	Vrachtwagen lossen (piekbron)	1,00	29,4	--	--
D03	Voordeur open	4,00	27,5	--	--
D01	Zijdeur open	4,00	26,2	--	--
D09	Parkerende personenwagens	0,75	25,1	--	--
D08	Binnen rijden bestelbus	0,75	21,5	--	--
L03	Stationair draaiende vrachtwagen	1,00	18,4	--	--
R06	Parkerende personenwagens	0,75	18,0	16,8	13,8
L04	Heftruck	1,00	16,9	--	--
L05	Vrachtwagen levering	0,75	14,0	--	--
L06	Aan/afvoer met bestelbus	0,75	-3,8	--	--
D06	Vallen hout	0,00	-24,2	--	--
R02	Luchthakker	0,50	-26,4	--	--
D07	Dichtslaan portieren	1,00	-27,6	--	--
L02	Storten stenen buiten	1,00	-34,1	--	--
R05	Lossen vrachtwagen piek	1,00	-36,4	-36,4	-36,4
R03	Dichtslaan portieren	1,00	-38,5	-38,5	-38,5
R01b	Deur open avond	4,00	--	38,5	--
R04	Stationair draaiende vrachtwagen	1,00	--	--	32,2

Alle getoonde dB-waarden zijn A-gewogen

Geomilieu V4.30

08-06-2018 10:59:25

Rapport: Resultatentabel
 Model: zonegrens
 LAeq bij Bron voor toetspunt: 03_B
 Groep: (hoofdgroep)
 Groepsreductie: Nee

Naam		Hoogte	Dag	Avond	Nacht
03_B		5,00	47,5	38,7	34,2
R01b	Deur open avond	4,00	--	38,6	--
R06	Parkerende personenwagens	0,75	21,0	19,7	16,7
R05	Lossen vrachtwagen piek	1,00	-33,9	-33,9	-33,9
R03	Dichtslaan portieren	1,00	-35,4	-35,4	-35,4
D01	Zijdeur open	4,00	26,9	--	--
D02	Achterdeur open	4,00	38,2	--	--
D03	Voordeur open	4,00	28,2	--	--
D04	Stationair draaiende vrachtwagen	1,00	35,6	--	--
D05	Heftruck	1,00	40,9	--	--
D06	Vallen hout	0,00	-21,6	--	--
D07	Dichtslaan portieren	1,00	-27,4	--	--
D08	Binnen rijden bestelbus	0,75	22,9	--	--
D09	Parkerende personenwagens	0,75	25,7	--	--
D10	Vrachtwagen lossen (piekbron)	1,00	29,5	--	--
L01	Open deur	4,00	30,7	--	--
L02	Storten stenen buiten	1,00	-31,0	--	--
L03	Stationair draaiende vrachtwagen	1,00	21,6	--	--
L04	Heftruck	1,00	19,9	--	--
L05	Vrachtwagen levering	0,75	17,0	--	--
L06	Aan/afvoer met bestelbus	0,75	0,1	--	--
R01a	Deur open	4,00	44,8	--	--
R02	Luchthakker	0,50	-23,5	--	--
R04	Stationair draaiende vrachtwagen	1,00	--	--	34,1

Alle getoonde dB-waarden zijn A-gewogen

Geomilieu V4.30

08-06-2018 10:59:31

Rapport: Resultatentabel
 Model: zonegrens
 LAeq bij Bron voor toetspunt: 04_A
 Groep: (hoofdgroep)
 Groepsreductie: Nee

Naam		Hoogte	Dag	Avond	Nacht
04_A		1,50	46,6	37,1	30,1
R01a	Deur open	4,00	43,2	--	--
L01	Open deur	4,00	39,0	--	--
D01	Zijdeur open	4,00	38,1	--	--
D05	Heftruck	1,00	37,3	--	--
D04	Stationair draaiende vrachtwagen	1,00	32,2	--	--
L03	Stationair draaiende vrachtwagen	1,00	31,1	--	--
L04	Heftruck	1,00	29,5	--	--
D10	Vrachtwagen lossen (piekbron)	1,00	26,1	--	--
D03	Voordeur open	4,00	25,8	--	--
D02	Achterdeur open	4,00	24,7	--	--
D09	Parkerende personenwagens	0,75	22,3	--	--
D08	Binnen rijden bestelbus	0,75	19,0	--	--
R06	Parkerende personenwagens	0,75	15,2	13,9	10,9
L05	Vrachtwagen levering	0,75	10,7	--	--
L06	Aan/afvoer met bestelbus	0,75	-3,8	--	--
D06	Vallen hout	0,00	-26,1	--	--
R02	Luchthakker	0,50	-27,8	--	--
D07	Dichtslaan portieren	1,00	-29,9	--	--
L02	Storten stenen buiten	1,00	-34,7	--	--
R05	Lossen vrachtwagen piek	1,00	-38,2	-38,2	-38,2
R03	Dichtslaan portieren	1,00	-40,0	-40,0	-40,0
R01b	Deur open avond	4,00	--	37,1	--
R04	Stationair draaiende vrachtwagen	1,00	--	--	30,0

Alle getoonde dB-waarden zijn A-gewogen

Geomilieu V4.30

08-06-2018 10:59:38

Rapport: Resultatentabel
 Model: zonegrens
 LAeq bij Bron voor toetspunt: 04_B
 Groep: (hoofdgroep)
 Groepsreductie: Nee

Naam		Hoogte	Dag	Avond	Nacht
04_B		5,00	47,5	37,3	32,7
R01b	Deur open avond	4,00	--	37,2	--
R06	Parkerende personenwagens	0,75	18,2	17,0	13,9
R05	Lossen vrachtwagen piek	1,00	-35,3	-35,3	-35,3
R03	Dichtslaan portieren	1,00	-36,9	-36,9	-36,9
D01	Zijdeur open	4,00	39,6	--	--
D02	Achterdeur open	4,00	25,6	--	--
D03	Voordeur open	4,00	26,6	--	--
D04	Stationair draaiende vrachtwagen	1,00	33,6	--	--
D05	Heftruck	1,00	39,1	--	--
D06	Vallen hout	0,00	-23,0	--	--
D07	Dichtslaan portieren	1,00	-29,2	--	--
D08	Binnen rijden bestelbus	0,75	21,1	--	--
D09	Parkerende personenwagens	0,75	23,8	--	--
D10	Vrachtwagen lossen (piekbron)	1,00	27,5	--	--
L01	Open deur	4,00	39,6	--	--
L02	Storten stenen buiten	1,00	-31,5	--	--
L03	Stationair draaiende vrachtwagen	1,00	34,0	--	--
L04	Heftruck	1,00	32,5	--	--
L05	Vrachtwagen levering	0,75	13,8	--	--
L06	Aan/afvoer met bestelbus	0,75	0,2	--	--
R01a	Deur open	4,00	43,3	--	--
R02	Luchthakker	0,50	-24,7	--	--
R04	Stationair draaiende vrachtwagen	1,00	--	--	32,6

Alle getoonde dB-waarden zijn A-gewogen

Geomilieu V4.30

08-06-2018 10:59:43

Rapport: Resultatentabel
 Model: zonegrens
 LAeq bij Bron voor toetspunt: 05_A
 Groep: (hoofdgroep)
 Groepsreductie: Nee

Naam		Hoogte	Dag	Avond	Nacht
05_A		1,50	49,0	33,7	26,8
D01	Zijdeur open	4,00	48,3	--	--
R01a	Deur open	4,00	39,8	--	--
D05	Heftruck	1,00	33,1	--	--
L01	Open deur	4,00	26,9	--	--
D04	Stationair draaiende vrachtwagen	1,00	26,3	--	--
D02	Achterdeur open	4,00	22,8	--	--
D03	Voordeur open	4,00	22,6	--	--
D10	Vrachtwagen lossen (piekbron)	1,00	20,2	--	--
D09	Parkerende personenwagens	0,75	17,7	--	--
L03	Stationair draaiende vrachtwagen	1,00	16,5	--	--
D08	Binnen rijden bestelbus	0,75	14,9	--	--
L04	Heftruck	1,00	14,7	--	--
R06	Parkerende personenwagens	0,75	13,9	12,6	9,6
L05	Vrachtwagen levering	0,75	12,7	--	--
L06	Aan/afvoer met bestelbus	0,75	-3,0	--	--
D06	Vallen hout	0,00	-30,1	--	--
R02	Luchthakker	0,50	-31,7	--	--
L02	Storten stenen buiten	1,00	-33,7	--	--
D07	Dichtslaan portieren	1,00	-37,2	--	--
R05	Lossen vrachtwagen piek	1,00	-41,3	-41,3	-41,3
R03	Dichtslaan portieren	1,00	-42,4	-42,4	-42,4
R01b	Deur open avond	4,00	--	33,7	--
R04	Stationair draaiende vrachtwagen	1,00	--	--	26,7

Alle getoonde dB-waarden zijn A-gewogen

Geomilieu V4.30

08-06-2018 10:59:49

Rapport: Resultatentabel
 Model: zonegrens
 LAeq bij Bron voor toetspunt: 05_B
 Groep: (hoofdgroep)
 Groepsreductie: Nee

Naam		Hoogte	Dag	Avond	Nacht
05_B		5,00	50,0	34,8	29,9
R01b	Deur open avond	4,00	--	34,8	--
R06	Parkerende personenwagens	0,75	16,4	15,1	12,1
R05	Lossen vrachtwagen piek	1,00	-38,3	-38,3	-38,3
R03	Dichtslaan portieren	1,00	-39,9	-39,9	-39,9
D01	Zijdeur open	4,00	49,1	--	--
D02	Achterdeur open	4,00	23,6	--	--
D03	Voordeur open	4,00	23,6	--	--
D04	Stationair draaiende vrachtwagen	1,00	29,0	--	--
D05	Heftruck	1,00	35,9	--	--
D06	Vallen hout	0,00	-26,6	--	--
D07	Dichtslaan portieren	1,00	-35,0	--	--
D08	Binnen rijden bestelbus	0,75	18,0	--	--
D09	Parkerende personenwagens	0,75	20,5	--	--
D10	Vrachtwagen lossen (piekbron)	1,00	22,8	--	--
L01	Open deur	4,00	29,0	--	--
L02	Storten stenen buiten	1,00	-30,8	--	--
L03	Stationair draaiende vrachtwagen	1,00	19,6	--	--
L04	Heftruck	1,00	17,6	--	--
L05	Vrachtwagen levering	0,75	15,8	--	--
L06	Aan/afvoer met bestelbus	0,75	0,6	--	--
R01a	Deur open	4,00	40,9	--	--
R02	Luchthakker	0,50	-29,2	--	--
R04	Stationair draaiende vrachtwagen	1,00	--	--	29,8

Alle getoonde dB-waarden zijn A-gewogen

Geomilieu V4.30

08-06-2018 10:59:55

Rapport: Resultatentabel
 Model: zonegrens
 LAeq bij Bron voor toetspunt: 06_A
 Groep: (hoofdgroep)
 Groepsreductie: Nee

Naam		Hoogte	Dag	Avond	Nacht
06_A		1,50	47,5	32,3	26,4
D01	Zijdeur open	4,00	46,7	--	--
R01a	Deur open	4,00	38,4	--	--
D05	Heftruck	1,00	32,2	--	--
L01	Open deur	4,00	26,8	--	--
D04	Stationair draaiende vrachtwagen	1,00	26,7	--	--
D02	Achterdeur open	4,00	23,5	--	--
D03	Voordeur open	4,00	21,2	--	--
D10	Vrachtwagen lossen (piekbron)	1,00	20,5	--	--
L03	Stationair draaiende vrachtwagen	1,00	18,6	--	--
L04	Heftruck	1,00	16,6	--	--
D09	Parkerende personenwagens	0,75	15,7	--	--
R06	Parkerende personenwagens	0,75	13,9	12,6	9,6
D08	Binnen rijden bestelbus	0,75	13,5	--	--
L05	Vrachtwagen levering	0,75	7,3	--	--
L06	Aan/afvoer met bestelbus	0,75	-2,3	--	--
D06	Vallen hout	0,00	-31,2	--	--
R02	Luchthakker	0,50	-31,5	--	--
L02	Storten stenen buiten	1,00	-32,8	--	--
D07	Dichtslaan portieren	1,00	-38,3	--	--
R03	Dichtslaan portieren	1,00	-42,4	-42,4	-42,4
R05	Lossen vrachtwagen piek	1,00	-42,5	-42,5	-42,5
R01b	Deur open avond	4,00	--	32,2	--
R04	Stationair draaiende vrachtwagen	1,00	--	--	26,3

Alle getoonde dB-waarden zijn A-gewogen

Geomilieu V4.30

08-06-2018 11:00:01

Rapport: Resultatentabel
 Model: zonegrens
 LAeq bij Bron voor toetspunt: 06_B
 Groep: (hoofdgroep)
 Groepsreductie: Nee

Naam		Hoogte	Dag	Avond	Nacht
06_B		5,00	48,6	33,8	29,0
R01b	Deur open avond	4,00	--	33,7	--
R06	Parkerende personenwagens	0,75	15,9	14,7	11,7
R05	Lossen vrachtwagen piek	1,00	-39,8	-39,8	-39,8
R03	Dichtslaan portieren	1,00	-40,3	-40,3	-40,3
D01	Zijdeur open	4,00	47,5	--	--
D02	Achterdeur open	4,00	24,8	--	--
D03	Voordeur open	4,00	22,6	--	--
D04	Stationair draaiende vrachtwagen	1,00	29,8	--	--
D05	Heftruck	1,00	35,3	--	--
D06	Vallen hout	0,00	-28,4	--	--
D07	Dichtslaan portieren	1,00	-35,5	--	--
D08	Binnen rijden bestelbus	0,75	16,7	--	--
D09	Parkerende personenwagens	0,75	18,8	--	--
D10	Vrachtwagen lossen (piekbron)	1,00	23,6	--	--
L01	Open deur	4,00	29,7	--	--
L02	Storten stenen buiten	1,00	-29,6	--	--
L03	Stationair draaiende vrachtwagen	1,00	22,0	--	--
L04	Heftruck	1,00	19,6	--	--
L05	Vrachtwagen levering	0,75	10,4	--	--
L06	Aan/afvoer met bestelbus	0,75	1,0	--	--
R01a	Deur open	4,00	39,8	--	--
R02	Luchthakker	0,50	-29,5	--	--
R04	Stationair draaiende vrachtwagen	1,00	--	--	28,9

Alle getoonde dB-waarden zijn A-gewogen

Geomilieu V4.30

08-06-2018 11:00:07

Rapport: Resultatentabel
 Model: zonegrens
 LAeq bij Bron voor toetspunt: 07_A
 Groep: (hoofdgroep)
 Groepsreductie: Nee

Naam		Hoogte	Dag	Avond	Nacht
07_A		1,50	45,1	29,7	21,2
D01	Zijdeur open	4,00	44,4	--	--
R01a	Deur open	4,00	35,7	--	--
D05	Heftruck	1,00	28,6	--	--
D04	Stationair draaiende vrachtwagen	1,00	23,2	--	--
L01	Open deur	4,00	22,2	--	--
D02	Achterdeur open	4,00	19,3	--	--
L05	Vrachtwagen levering	0,75	18,4	--	--
D03	Voordeur open	4,00	17,6	--	--
D10	Vrachtwagen lossen (piekbron)	1,00	17,0	--	--
L03	Stationair draaiende vrachtwagen	1,00	15,4	--	--
L04	Heftruck	1,00	12,5	--	--
D09	Parkerende personenwagens	0,75	11,8	--	--
D08	Binnen rijden bestelbus	0,75	10,7	--	--
R06	Parkerende personenwagens	0,75	10,3	9,0	6,0
L06	Aan/afvoer met bestelbus	0,75	0,8	--	--
D06	Vallen hout	0,00	-33,9	--	--
R02	Luchthakker	0,50	-34,7	--	--
L02	Storten stenen buiten	1,00	-35,5	--	--
D07	Dichtslaan portieren	1,00	-42,8	--	--
R05	Lossen vrachtwagen piek	1,00	-44,5	-44,5	-44,5
R03	Dichtslaan portieren	1,00	-45,1	-45,1	-45,1
R01b	Deur open avond	4,00	--	29,6	--
R04	Stationair draaiende vrachtwagen	1,00	--	--	21,1

Alle getoonde dB-waarden zijn A-gewogen

Geomilieu V4.30

08-06-2018 11:00:13

Rapport: Resultatentabel
 Model: zonegrens
 LAeq bij Bron voor toetspunt: 07_B
 Groep: (hoofdgroep)
 Groepsreductie: Nee

Naam		Hoogte	Dag	Avond	Nacht
07_B		5,00	46,4	31,7	23,3
R01b	Deur open avond	4,00	--	31,6	--
R06	Parkerende personenwagens	0,75	11,9	10,6	7,6
R05	Lossen vrachtwagen piek	1,00	-42,5	-42,5	-42,5
R03	Dichtslaan portieren	1,00	-43,4	-43,4	-43,4
D01	Zijdeur open	4,00	45,4	--	--
D02	Achterdeur open	4,00	21,5	--	--
D03	Voordeur open	4,00	20,1	--	--
D04	Stationair draaiende vrachtwagen	1,00	25,8	--	--
D05	Heftruck	1,00	31,3	--	--
D06	Vallen hout	0,00	-31,9	--	--
D07	Dichtslaan portieren	1,00	-39,7	--	--
D08	Binnen rijden bestelbus	0,75	13,2	--	--
D09	Parkerende personenwagens	0,75	14,6	--	--
D10	Vrachtwagen lossen (piekbron)	1,00	19,6	--	--
L01	Open deur	4,00	25,1	--	--
L02	Storten stenen buiten	1,00	-33,2	--	--
L03	Stationair draaiende vrachtwagen	1,00	18,3	--	--
L04	Heftruck	1,00	14,9	--	--
L05	Vrachtwagen levering	0,75	20,9	--	--
L06	Aan/afvoer met bestelbus	0,75	3,4	--	--
R01a	Deur open	4,00	37,7	--	--
R02	Luchthakker	0,50	-33,2	--	--
R04	Stationair draaiende vrachtwagen	1,00	--	--	23,2

Alle getoonde dB-waarden zijn A-gewogen

Geomilieu V4.30

08-06-2018 11:00:18