

Notitie

Opdrachtgever: Dhr. A. Nijssen
Auteur: W. Moerland
Betreft: Quick scan incl. vleermuisonderzoek vervolg Nieuweroord Leiden
Projectnummer: 1164
Datum: 31 oktober 2014
Status: definitief

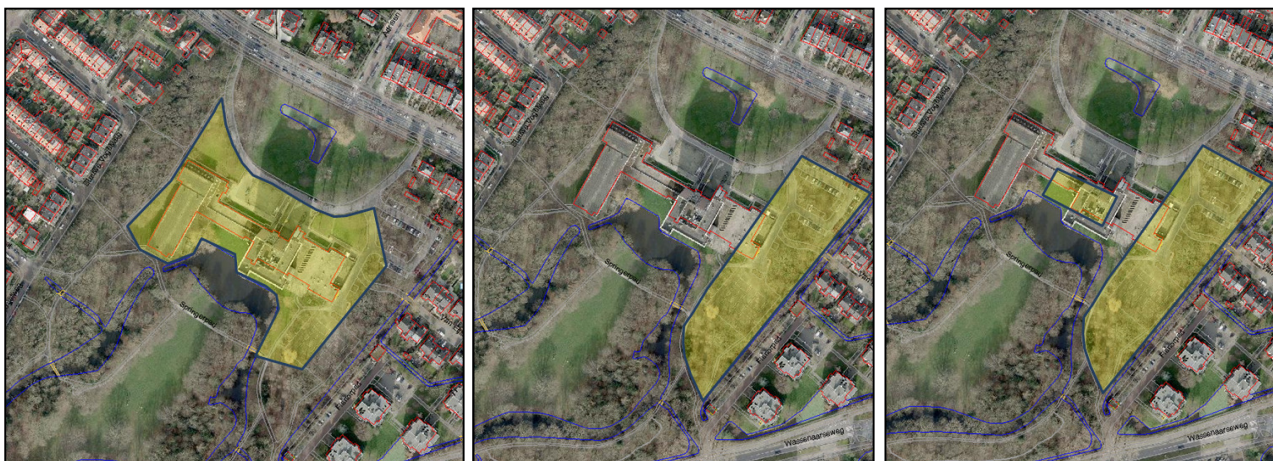


Bureau Stadsnatuur

bezoekadres:
Natuurhistorisch Museum Rotterdam
Westzeedijk 345
3015 AA Rotterdam
telefoon: 010 – 266 04 70
e-mail: info@bureaustadsnatuur.nl
www.bureaustadsnatuur.nl

Inleiding

Op verzoek van de gemeente Leiden heeft Bureau Stadsnatuur verkennend ecologisch onderzoek verricht op de locatie Nieuweroord te Leiden. In het plangebied, gesitueerd in het Bos van Bosman, vindt mogelijk ruimtelijke ontwikkeling plaats. Hierbij wordt de mogelijkheid verkend van nieuwbouw in een groenstrook. Het onderzoek heeft zich gericht op het vaststellen van potenties voor beschermde natuurwaarden en het eventuele voorkomen daarvan. Onder beschermde natuurwaarden wordt hier verstaan soorten die onder de Flora- en faunawet (Ffwet) strikt beschermd zijn. Voor deze soorten geldt dat voor bepaalde handelingen die voor hun voortbestaan op een locatie een risico betekenen, gewerkt moet worden volgens een goedgekeurde gedragscode en/of een ontheffing ex artikel 75 van de Ffwet moet worden aangevraagd. Op basis van de resultaten wordt een ecologische afweging gemaakt tussen drie nieuwbouwlocaties (Figuur 1).



Figuur 1. Optie 1 (links), bouwen in huidige bebouwd gebied alsmede ontwikkelkader 2009. Optie 2 (midden), bouwen in de rand, de rest van het park blijft vrij van bebouwing – huidige bebouwing wordt gesloopt en wordt groen. Optie 3 (rechts), nieuwbouw in de rand, de rest van het park blijft vrij van bebouwing, op kleinere nieuwbouw na ter plaatse van het gesloopte gebouw Rijsburgerweg 124.

In 2013 is onderzoek verricht naar het voorkomen van beschermde flora en fauna in een groot deel van de geel gemarkeerde gebieden (Moerland 2013). Een klein deel van het plangebied valt buiten eerder onderzoek en is nu als aanvulling verkennend onderzocht. Op basis van dit onderzoek is direct besloten een onderzoek naar gebiedsgebruik door vleermuizen te verrichten.

Figuur 2. Locatie quick scan, rood omcirkeld. Beschermde natuurwaarden in overig gebied zijn met eerder onderzoek (Moerland 2013) uitgesloten.



Methodiek

Op 25 september 2014 heeft een ecooloog van Bureau Stadsnatuur het plangebied geïnspecteerd. Relevante observaties zijn vastgelegd in de mobiele applicatie van WrnPro. Aanvullend zijn gegevens geraadpleegd uit de natuurdatabase van het Stadsnatuurmeetnet Leiden. Onderzocht is:

- of het gebied potentie heeft als leefgebied van soorten met een beschermde status volgens de Ffwet;
- voor welke functies het plangebied voor betreffende soorten in aanmerking komt;
- of vervolgonderzoek naar de aanwezigheid van beschermde fauna nodig is;
- welke overige natuurwaarden aanwezig zijn.

Naar aanleiding van resultaten uit het eerste bezoek is vervolgonderzoek naar vleermuizen uitgevoerd. Dit onderzoek vond plaats conform het zogenaamde protocol voor vleermuisinventarisaties (Vleermuisvakberaad NGB, VZZ & GAN 2013). Details over de bezoeken worden getoond in Tabel 1.

Tabel 1. Details bezoeken. Alle afgelegd door W. Moerland.

datum	dagdeel	functionaliteit
25-9-2014	middag	quick scan
25-9-2014	avond	paarverblijfplaats
8-10-2014	avond	paarverblijfplaats

Resultaten quick scan

Het plangebied van de quick scan omvat een groenstrook met enkele oude bomen, onder meer Schietwilg *Salix alba*. De locatie wordt begrensd door twee wandelpaden, met aan de noordzijde een in onbruik zijnde tennisbaan. De resultaten worden in onderstaande tabel samengevat.

Tabel 2. Overzicht potenties plangebied voor soortgroepen met beschermde vertegenwoordigers.

Soortgroep	Plangebied	ecologische onderbouwing	Bron
vaatplanten	aanwezig	mogelijke groeiplaatsen	quick scan
invertebraten (kevers, libellen, mollusken, dagvlinders etc.)	afwezig	geen geschikt biotoop, buiten verspreidingsgebied	www.vlindernet.nl, Cuppen <i>et al.</i> 2006 en www.libellenet.nl, www.anemoon.org
vissen	afwezig	geen geschikt biotoop	quick scan
amfibieën en reptielen	afwezig	geen geschikt biotoop	quick scan
vogels	aanwezig	enkel in broedseizoen	quick scan
zoogdieren	potentieel aanwezig: vleermuizen	mogelijke verblijfplaatsen	stadsnatuurmeetnet (Moerland <i>et al.</i> 2012); Zoogdieratlas.nl 2008-2011

- Voor beschermde invertebraten, vissen, amfibieën en reptielen is beschermd voorkomen uitgesloten op basis van landelijk verspreiding en/of ontbreken geschikt leefgebied (zie ook Tabel 2).
- Met betrekking tot beschermde vaatplanten zijn geschikte groeiplaatsen aangetroffen in het plangebied, in de vorm van beschermde stinzenflora. Met name Daslook *Allium ursinum* (Ffwet tabel II) is te verwachten, gelet op de aanwezigheid van de soort elders in het park.
- Vogels met jaarrond beschermd nest zijn niet te verwachten. Binnen de groenstrook zijn geen nesten aangetroffen die voorzien in nestgelegenheden voor soorten als Buizerd *Buteo buteo*, Sperwer *Accipiter nisus* of Ransuil *Asio otus*. In de periode maart – juli zijn diverse vogelsoorten van bos en struweel te verwachten met nest. Nesten van broedende vogels zijn strikt beschermd.
- Wat betreft de zoogdieren zijn er potenties aangetroffen voor voorkomen van vleermuizen. Alle vleermuissoorten zijn strikt beschermd en opgenomen in tabel 3 van de Ffwet. Binnen het plangebied zijn geen holtes aangetroffen die kraamkolonies kunnen huisvesten. Hooguit mogen

paarverblijfplaatsen verwacht worden in de ruige bast van met name de Schietwilg. De Ruige dwergvleermuis *P. nathusii* is hoofdzakelijk de soort waar het hier om gaat. Nader onderzoek hiernaar is uitgevoerd in het najaar van 2014 (zie onder).

Resultaten inventarisatie vleermuizen

Jaarrond beschermde rust- of verblijfplaatsen van vleermuizen zijn afwezig in het onderzochte gebied van de quick scan. Het najaarsonderzoek heeft geen paarverblijfplaats opgeleverd. Buiten dit gebied zijn, evenals in eerder vleermuisonderzoek (Moerland 2013) vleermuizen vastgesteld: boven de centrale vijver foerageerden langdurig Watervleermuizen *Myotis daubentonii*; nabij de bebouwing op Rijsburgerweg 124 werd een baltsend mannetje van de Gewone dwergvleermuis *P. pipistrellus* gehoord. Beide situaties zijn beschermd en voor verstoring/aantasting dient ontheffing van de Ffwet verkregen worden.

Afweging nieuwbouwlocaties

Voor de sloop van het gebouw op Rijsburgerweg 124 wordt in het najaar van 2014 ontheffing aangevraagd voor het vernielen van paarverblijfplaatsen van de Gewone dwergvleermuis. Nieuwbouw vindt plaats conform één van de drie opties (Figuur 1). Hieronder volgt een afweging van de ecologische consequenties per locatie van de nieuwbouw.

Van belang is of nieuwbouw plaatsvindt op de locatie van de huidige bebouwing, d.w.z. centraal in het park, of juist in de oostelijke strook. Onderstaande tekst bespreekt per locatie de beschermde, niet-beschermde (overige ecologische) en landschappelijke waarden.

Beschermde situaties

Centraal: er is sprake van essentieel foerageergebied van de Watervleermuis boven de centraal gelegen vijver (Moerland 2013). Voor nieuwbouw aan de noordzijde van het water zal een ontheffing van de Ffwet aangevraagd moeten worden. Bovendien zal de nieuwbouw aan strikte eisen moeten voldoen, met name in termen van lichtuitstraling.

Oostelijk: mogelijk is er sprake Daslook. Voor ruimtelijke ontwikkeling hoeft geen ontheffing van de Ffwet aangevraagd te worden. De planten kunnen conform een door het Ministerie van Economische Zaken goedgekeurde gedragscode verplaatst worden.

Overige ecologische waarden

Centraal: nieuwbouw vindt plaats op een slooplocatie. Van enige ecologische waarde zal hier geen sprake zijn.

Oostelijk: nieuwbouw op een groene locatie. Echter, de locatie is verrommeld, bestaande uit:

- in onbruik zijnde tennisvelden;
- parkeerplaats;
- twee kleine groenstroken.

De ecologische waarde zit met name in de groenstroken met volwassen bomen, onder meer Beuken *Fagus sylvatica*, Zomereik *Quercus robur* en Linde *Tilia spec.* De ondergroei bestaat onder meer uit een gewaardeerde stinzenflora

Landschappelijke waarden

Centraal: nieuwbouw op de centrale plek levert, net als de huidige situatie, een versnipperd park op.

Oostelijk: nieuwbouw in de oostelijke strook maakt een eenwording van het park mogelijk. Wanneer de nu aanwezige volwassen bomen (Beuk, Zomereik) in het planologisch ontwerp worden geïmplementeerd, is bouwen in de oostelijke strook landschappelijk en ecologisch verantwoord. Temeer daar in huidige situatie diverse elementen (tennisbaan, parkeerplaats) geen ecologische waarden hebben en als loze ruimte beschouwd kunnen worden.

Conclusies

Op basis van voorgaande worden ten aanzien van de quick scan de volgende conclusies getrokken:

- voorkomen van strikt beschermde vaatplanten is mogelijk;
- voorkomen van strikt beschermde invertebraten is uitgesloten;
- voorkomen van strikt beschermde vissoorten is uitgesloten;
- voorkomen van de strikt beschermde amfibieën en reptielen is uitgesloten;
- voorkomen van de strikt beschermde zoogdieren, inclusief vleermuizen, is uitgesloten.

Aanbevelingen

Op basis van de getrokken conclusies worden de volgende aanbevelingen gedaan:

- alle werkzaamheden dienen plaats te vinden volgens een (door het Ministerie goedgekeurde) gedragscode voor ruimtelijke ontwikkelingen. Hierin staat onder meer dat werkzaamheden op locaties met vogelnesten buiten de broedtijd om dienen plaats te vinden. Deze periode loopt grofweg van 1 maart tot en met 1 augustus;
- indien gekozen wordt voor optie 2 of 3, dan dient in april 2014 de aanwezigheid van Daslook onderzocht te worden op de locatie van de quick scan. Bij aanwezigheid zullen de aanwezige planten verplaatst moet worden naar een nieuwe geschikte groeiplaats in de directe omgeving. Dit conform een gedragscode zoals in bovenstaand punt beschreven;
- vermijd bouwen op de centraal gelegen locatie, in verband met 1. Essentieel foerageergebied van de Watervleermuis, en 2. Landschappelijke esthetiek van het Bos van Bosman. Nieuwbouw in de oostelijke strook krijgt de voorkeur (optie 2), maar mits:
 1. de centraal gelegen slooplocatie een ecologische invulling krijgt, en
 2. in de nieuwbouw duurzame bomen (Beuk, Zomereik, Linde), waar mogelijk, gespaard worden en de nieuwe bebouwing landschappelijk in het park past;
- nieuwbouw in een groengebied of park ligt maatschappelijk gevoelig. Betrek belangenorganisaties tijdig bij voorgenomen ontwikkelingen.

Literatuur

Cuppen, J.G.M., B. Koese & H. Sierdsema 2006. Distribution and habitat of *Graphoderus bilineatus* in the Netherlands (Coleoptera: Dytiscidae). Nederlandse Faunistische Mededelingen: 24: 29-40.

Moerland, W. 2013. Ffw Nieuweroord Leiden (vervolgonderzoek). bSR-notitie 0866. Bureau Stadsnatuur, Rotterdam.

Vleermuisvakberaad Netwerk Groene Bureaus, Zoogdierverseniging en Gegevensautoriteit Natuur, Vleermuisprotocol 2013, 25 maart 2013. www.gegevensautoriteitnatuur.nl en www.netwerkgroenebureaus.nl.

© Bureau Stadsnatuur | Westzeedijk 345 | 3015 AA Rotterdam

Niets uit deze uitgave mag worden verveelvoudigd en/of openbaar worden gemaakt door middel van druk, fotokopie, microfilm of welke wijze dan ook, zonder voorafgaande schriftelijke toestemming van de auteursrechthebbende.
bSR kan door opdrachtgever niet aansprakelijk worden gesteld voor schade die voortvloeit uit gebruik van data of gegevens of door toepassing van aanbevelingen en conclusies, die zijn opgenomen in deze rapportage.