

# Notitie

aan S. Eefting  
gemeente Leiden

van W. Moerland

betreft Quick scan Dieperhout-Driestar Leiden

projectnummer 0673

datum 18 mei 2011

**bsr**  
bureau Stadsnatuur Rotterdam

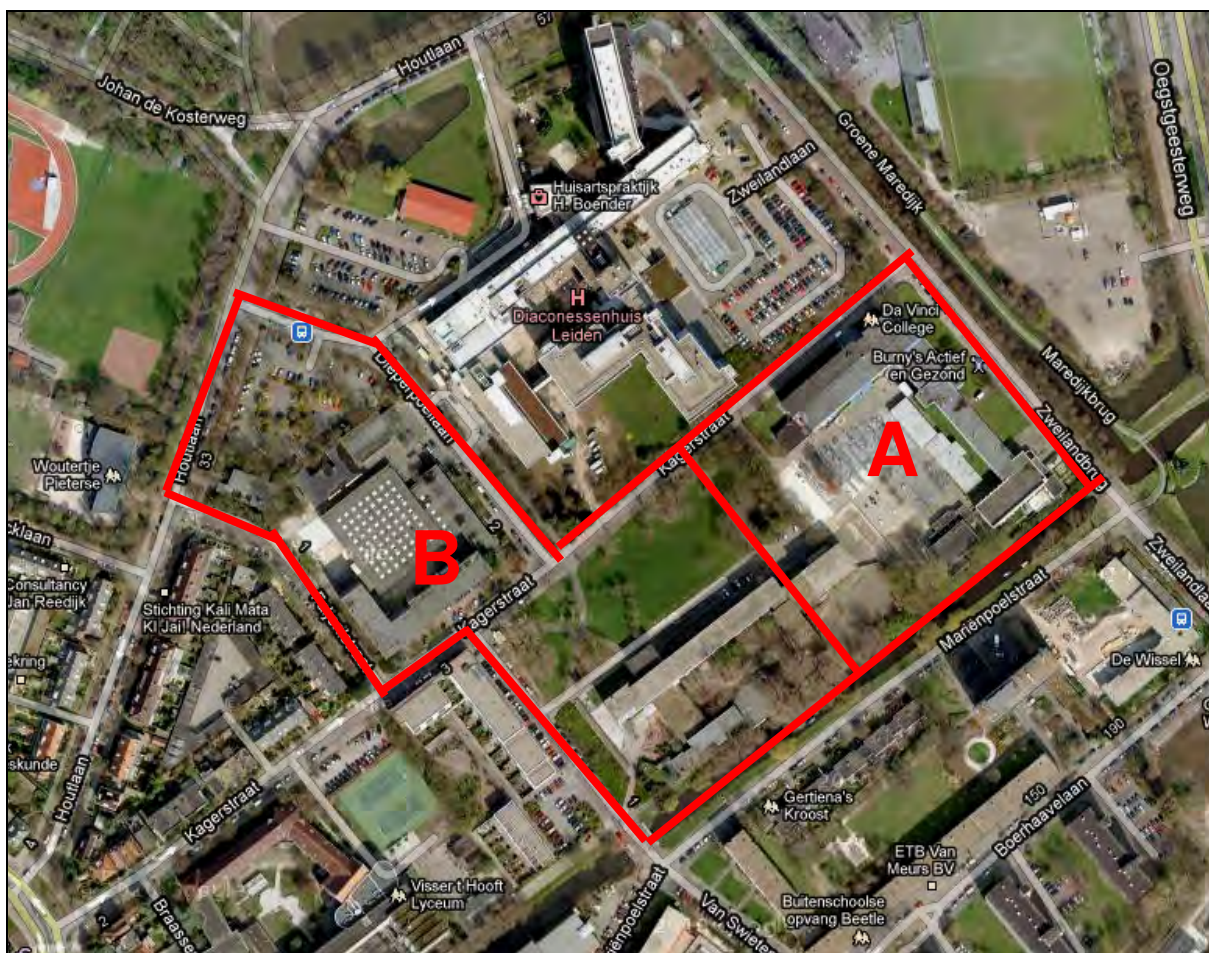
Postbus 23452  
3001 KL Rotterdam  
telefoon: 010-436 42 22  
e-mail: bsr@nrm.nl  
www.bureaustadsnatuur.nl

bezoekadres: Natuurhistorisch Museum  
Rotterdam - Westzeedijk 345 (Museumpark)

## Inleiding

In verband met een herinrichting in de Leidse wijk Houkwartier is bureau Stadsnatuur Rotterdam gevraagd een quick scan uit te voeren in het kader van de Flora- en faunawet. De geplande ingrepen bestaan onder meer uit de sloop van bebouwing en verwijderen van struwelen. Het projectgebied (Figuur 1) bestaat uit twee deelgebieden:

- terrein Driestar College (A): bSR heeft in 2010 onderzoek verricht naar vaste rust- of verblijfplaatsen van vogels en vleermuizen in het kader van de Flora- en faunawet;
- terrein Dieperhout (B): hieraan zal een aanvullend veldbezoek gebracht worden.



Figuur 1. Onderzoeksgebied, in rood omkaderd. Deelgebieden 'A' en 'B' worden in de tekst besproken.

## Methodiek

In de avond van 29 maart 2011 is deelgebied B door een ecooloog van bSR onderzocht op de potentiële aanwezigheid van vaste rust- of verblijfplaatsen van soorten die jaarrond beschermd zijn.

Gedurende dit bezoek is gekeken:

- of direct aantoonbaar strikt beschermde soorten aanwezig zijn binnen het onderzoeksgebied;
- of er (indirecte) aanwijzingen zijn voor het voorkomen van strikt beschermde soorten;
- of het gebied potentie heeft voor strikt beschermde soorten;
- op welke wijze eventuele strikt beschermde soorten het onderzoeksgebied gebruiken als leefgebied;
- of er in het kader van de Flora- en faunawet vervolgonderzoek nodig is.

Bij ruimtelijke ontwikkeling is voor deze soorten een ontheffing ex. artikel 75 van de Flora- en faunawet vereist indien aan deze ontwikkeling versturende effecten zijn verbonden. Naast de inschattingen op basis van het veldbezoek zijn ook natuurgegevens afkomstig uit eerder onderzoek (Moerland 2010<sup>1</sup>; Moerland 2010<sup>2</sup>) geraadpleegd. Een inschatting is gemaakt in hoeverre deze gegevens actueel zijn.

## Resultaten

### Deelgebied A: terrein Driestar college

Uit een verkennend onderzoek in 2010 (Moerland 2010<sup>1</sup>) is de noodzaak gebleken tot nader onderzoek in het kader van de Flora- en faunawet voor de soortgroepen vleermuizen en vogels. Bevindingen uit het vervolgonderzoek (Moerland 2010<sup>2</sup>) naar de functionaliteit van het projectgebied staan in onderstaande tekst.

#### *Vogels*

Er was in 2010 geen sprake van aanwezigheid van een jaarrond beschermde vaste rust- of verblijfplaats van vogels. Wel bevonden zich broedende vogels op de daken, alsmede boom- en struweelbroeders in de groenpercelen van het onderzochte gebied.

#### *Vleermuizen*

In 2010 is geconstateerd dat deelgebied A een wezenlijke rol vervult als baltsplaats voor vleermuizen. Er was ten minste één baltsverblijf van de Gewone dwergvleermuis (*Pipistrellus pipistrellus*) binnen het onderzochte gebied.

Conclusies van bSR-onderzoek in 2010<sup>2</sup> (Bijlage 1) zijn voor het project Dieperhout-Driestar anno 2011 nog altijd geldig. Er is geen aanleiding om de conclusies te herzien omwille van de volgende redenen:

- binnen deelgebied A is niets veranderd aan de ruimtelijke situatie, wat betreft begroeiing en bebouwing; de aangetroffen soorten vinden dezelfde ecologische waarde in het plangebied als in 2010;
- Voor de houdbaarheid van resultaten afkomstig uit Flora- en faunawetonderzoek wordt een periode van drie jaar in acht genomen. Conclusies van Moerland (2010<sup>2</sup>) zijn derhalve geldig tot en met 2013. Bij werkzaamheden vanaf 2014 zal opnieuw aanvullend ecologische onderzoek verricht moeten worden naar gebiedsgebruik door wettelijk beschermde soorten.

### Deelgebied B: terrein Dieperhout

#### *Vogels*

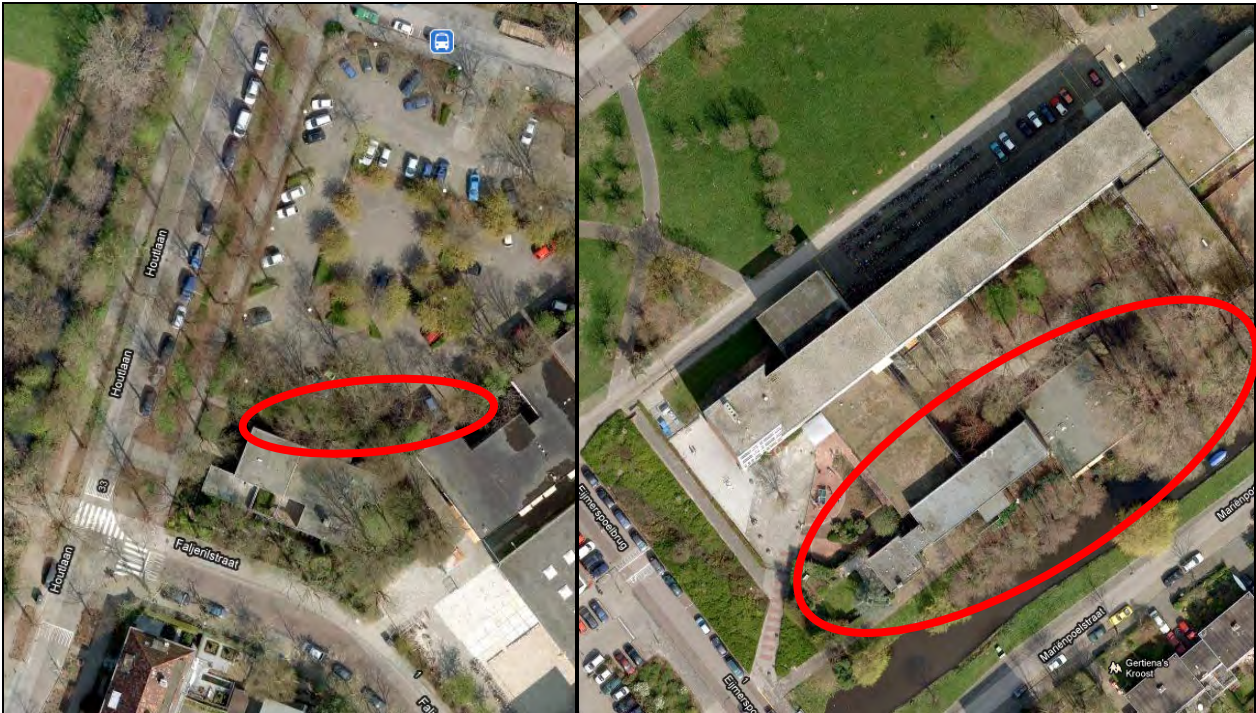
Het bezoek heeft uitgewezen dat jaarronde nestplaatsen van Huismus (*Passer domesticus*) en Gierzwaluw (*Apus apus*) niet aanwezig kunnen zijn. Dit als gevolg van de gebruikte fysieke bouwconstructies in het deelgebied. Niet uitgesloten wordt dat Sperwer (*Accipiter nisus*) en/of Bosuil (*Strix aluco*) broedt in het plangebied, gelet op goed ontwikkelde groenstroken (Figuur 2 en 3).

Voorts zullen broedende vogels zich op de daken bevinden. Een territoriaal paartje scholeksters (*Haematopus ostralegus*) bevond zich op het dak van het zuidelijk gelegen schoolgebouw. Voorts kan worden aangenomen dat Zilvermeeuw (*Larus argentatus*) en Kleine mantelmeeuw (*Larus fuscus*) hier

broeden, dit op basis van waarnemingen uit 2010. Naar verwachting is hier ook sprake van op de platte daken van het noordelijk gelegen scholencomplex. Boom- en struweelbroeders zijn eveneens aanwezig in het projectgebied, zowel in de groenpercelen als in de losstaande bomen. Hierbij gaat het om bijvoorbeeld Turkse tortel (*Streptopelia decaocto*), Winterkoning (*Troglodytes troglodytes*) en Heggenmus (*Prunella modularis*).

#### Flora

Voor zowel deelgebied A als B zijn geen aanwijzingen gevonden dat beschermde plantensoorten voorkomen binnen de grens van het onderzoeksgebied. Strikt beschermde plantensoorten, zoals de in Leiden plaatselijk voorkomende Gele helmblom (*Pseudofumaria lutea*), worden niet binnen het onderzoeksgebied verwacht.



Figuur 2 en Figuur 3. Groenstroken in deelgebied B, geschikt als broedlocatie voor Sperwer en Bosuil.

#### Vleermuizen

Tijdens het veldbezoek zijn in de vroege schemering twee passerende dwergvleermuis (*Pipistrellus spec.*) waargenomen. Uit het onderzoek van 2010<sup>2</sup> was al bekend dat de Gewone dwergvleermuis één of meerdere baltsverblijven in het deelgebied heeft (Figuur 4). Er zijn geen directe aanwijzingen gevonden dat de overige bebouwing in het onderzoeksgebied functionaliteiten heeft voor vleermuizen.

Om echter vast te stellen of er een (krachtens de Flora- en faunawet jaarrond beschermd) kraam- of paarverblijfplaats in de bebouwing dan wel groenstroken voorkomt, is aanvullend onderzoek gewenst. Dit omdat de bebouwing op sommige plaatsen technisch gezien de mogelijkheid blijkt te bieden (Figuur 4). Bovendien zijn de groenstroken en bomen geschikt voor baltsplaatsen in het najaar van de Ruige dwergvleermuis (*Pipistrellus nathusii*).



Figuur 4. Vergroting van deelgebied B. Omcirkeld zijn twee gebouwen met kans op beschermde functionaliteit voor vleermuizen. De gele ster geeft de locatie weer van een baltsend mannetje in 2010 (Moerland 2010<sup>2</sup>).

## Conclusie

Getrokken conclusies in 2010, aangaande beschermde natuurwaarden in deelgebied A, blijken anno 2011 stand te houden. Dit maakt een vervolgonderzoek naar beschermde ecologische waarden in het deelgebied A overbodig. Het betreffende onderzoek (Moerland 2010<sup>2</sup>) heeft, zolang de huidige inrichting ongewijzigd blijft, informatie opgeleverd die voldoet bij een eventuele ontheffingsaanvraag tot en met 2013. Mochten werkzaamheden plaatsvinden vanaf 2014, dan zal voorafgaand aanvullend ecologisch onderzoek in het kader van de Flora- en faunawet moeten plaatsvinden.

Uit het veldbezoek van 29 maart 2011 blijkt dat aanvullend ecologisch onderzoek wenselijk is voor deelgebied B.

### *Vleermuizen*

Eerder onderzoek (Moerland 2010<sup>2</sup>; bijlage 1) heeft aangetoond dat er sprake is van een vaste rust- en verblijfplaats van de Gewone dwergvleermuis in het projectgebied Deelgebied A. Het projectgebied vervult een wezenlijke rol als baltsplaats voor vleermuizen. Er is ten minste één baltsverblijf van de Gewone dwergvleermuis binnen het onderzochte gebied. Deze is strikt beschermd volgens artikel 11 van de Flora- en faunawet. Een ontheffingsaanvraag ex art. 75 van de Flora- en faunawet is derhalve noodzakelijk voor de uitvoering van de geplande werkzaamheden.

Op basis van de bevindingen van het bezoek op 29 maart 2011 kan gesteld worden dat binnen deelgebied B potenties liggen voor beschermde functionaliteit ten aanzien van vleermuizen. Aanwezigheid van kraamkamers van de Gewone dwergvleermuis kan niet worden uitgesloten. Voorts is aanwezigheid van vaste paarverblijven van zowel deze soort als van Ruige dwergvleermuis niet onwaarschijnlijk. Voor de Gewone dwergvleermuis is dit uit eerder onderzoek al gebleken. De groene zones in het deelgebied kunnen bovendien dienen als foeragegebied voor verschillende soorten vleermuizen.

### *Vogels*

Er is geen sprake van een jaarrond beschermde vaste rust- of verblijfplaats van vogels in deelgebied A. Wel bevinden zich broedende vogels op de daken, alsmede boom- en struweelbroeders in de groenpercelen van het onderzochte gebied. Derhalve zullen werkzaamheden buiten het broedseizoen moeten plaatsvinden, dat wil grofweg zeggen niet in de periode van 1 maart tot 1 augustus.

Wat betreft jaarrond beschermde vogels in deelgebied B moet geconcludeerd worden dat het onderzochte gebied ongeschikt is voor zowel Huismus als Gierzwaluw. Vaste verblijfplaatsen van uilen zijn echter niet ondenkbaar, gelet op de goed ontwikkelde struweelvorming en bosschages op meerdere locaties in het gebied. Ook wordt geconcludeerd dat broedactiviteit van Sperwer niet is uitgesloten. Gedurende de incubatietijd (wanneer de eieren uitgebroed worden), zeker wanneer de bomen reeds in blad staan, kan aanwezigheid van een nest snel over het hoofd gezien worden.

## Flora

Aangaande de flora valt te concluderen dat er geen strikt beschermde soorten in de beide deelgebieden aanwezig zijn.

## Aanbevelingen

### *Deelgebied A, terrein Driestar*

- Een ontheffingsaanvraag ex art. 75 van de Flora- en faunawet is noodzakelijk voor de uitvoering van de geplande werkzaamheden in deelgebied A, terrein Driestar. Dit in verband met ten minste één baltsverblijf van de Gewone dwergvleermuis binnen het onderzochte gebied. Deze is strikt beschermd volgens artikel 11 van de Flora- en faunawet.
- Het verwijderen van bomen en struweel in deelgebied A, terrein Driestar, bij voorkeur in de periode september – februari. Dit vanwege de grote kans op aanwezigheid van broedende vogels buiten deze periode. Verstoring van broedende vogels is wettelijk verboden; hiervoor kan geen ontheffing worden verkregen.

### *Deelgebied B, terrein Dieperhout*

- Aanvullend onderzoek naar de functionaliteit voor vleermuizen van het deelgebied B, het terrein Dieperhout, is nodig. Hierbij gaat het om het voorkomen van kraamkamers en paarverblijven binnen het plangebied, alsmede het voorkomen van foerageer- en vlieggedrag voor de verschillende soorten. Bij vervolgonderzoek dient het landelijk gebruikte Vleermuizenprotocol toegepast te worden. Hierbij worden vier bezoeken afgelegd, te weten twee in het voorjaar / zomer (kraamkolonies), één in de zomer (vliegroutes en foerageergebieden) en één bezoek in het najaar (paarverblijven).
- Aanvullend onderzoek naar de aanwezigheid van vaste rust- of verblijfplaatsen van uilen en Sperwer, in het bijzonder in de bossage gelegen in de westhoek van het projectgebied.

Op basis van bovenstaande is een planning voor vervolgonderzoek opgesteld (Tabel 1), hetgeen zal worden uitgevoerd in 2011. Het veldwerk geldt voor deelgebied B, terrein Dieperhout. Voor de ontheffingsaanvraag wordt aanbevolen de resultaten van het vervolgonderzoek af te wachten. Ontheffing voor eventuele beschermde natuurwaarden kan voor het hele projectgebied aangevraagd worden.

Tabel 1. Planning vervolg op basis van resultaten quick scan.

Actie	2011			2012						
	mei	juni	juli	augustus	september	oktober	november	december	januari	februari
Vogelonderzoek (Sperwer, uilen)	X	X	X							
Vleermuisonderzoek (voorjaar)		X	X							
Vleermuisonderzoek (zomer/najaar)				X	X	X				
Ontheffingsnavraag							X	X	X	X

---

*Literatuur*

Moerland, W. 2010<sup>1</sup>. Quick scan Driestar College Leiden. bSR-notitie 0603. bureau Stadsnatuur Rotterdam, Rotterdam.

Moerland, W. 2010<sup>2</sup>. Aanvullend Flora- en faunawetonderzoek - vlermuizen en vogels Driestar College. bSR-notitie 0609. bureau Stadsnatuur Rotterdam, Rotterdam.

---

*Kaartmateriaal*

Google

---

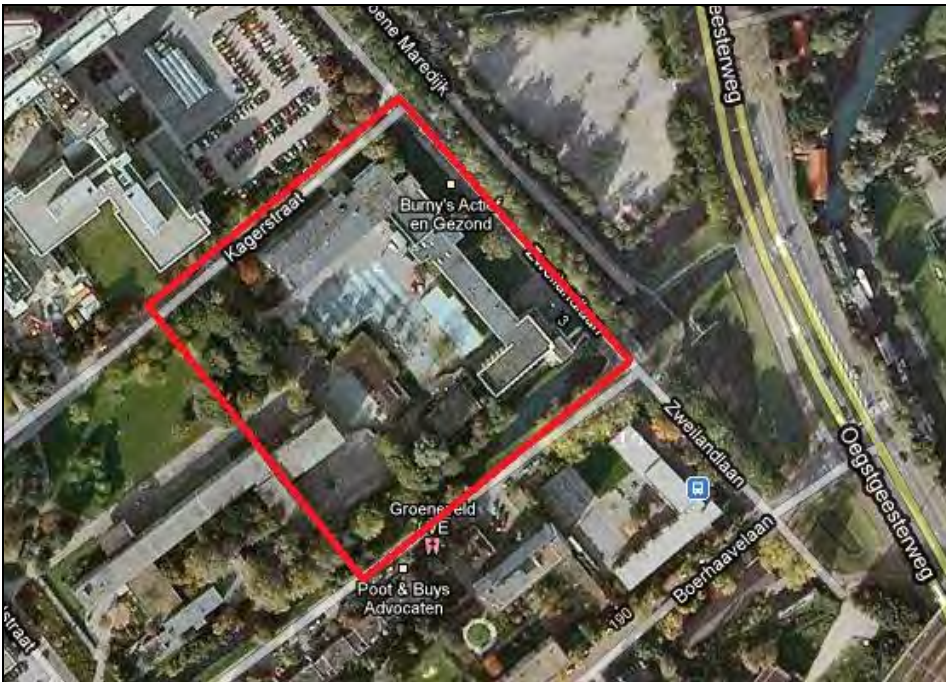
© bureau Stadsnatuur Rotterdam | Postbus 23452 | 3001 KL Rotterdam

Niets uit deze uitgave mag worden vervoelvoudigd en/of openbaar worden gemaakt door middel van druk, fotokopie, microfilm of welke wijze dan ook, zonder voorafgaande schriftelijke toestemming van de auteursrechthebbende.

bSR kan door opdrachtgever niet aansprakelijk worden gesteld voor schade die voortvloeit uit gebruik van data of gegevens of door toepassing van aanbevelingen en conclusies, die zijn opgenomen in deze rapportage.

## Bijlage 1- Conclusie Moerland 2010<sup>2</sup>

Onderstaande conclusie heeft betrekking op het aanvullende Flora- en faunawetonderzoek dat plaatsvond in 2010, op een deel van het terrein van het Driestar College. Figuur 5 presenteert het betreffende onderzoeksgebied.



Figuur 5. Begrenzing onderzoeksgebied in Moerland 2010<sup>1,2</sup>.

### Conclusie

Er is geen sprake van een jaarrond beschermde vaste rust- of verblijfplaats van vogels. Wel bevinden zich broedende vogels op de daken, alsmede boom- en struweelbroeders in de groenpercelen van het onderzochte gebied. Derhalve zullen werkzaamheden buiten het broedseizoen moeten plaatsvinden, dat wil zeggen niet in de periode van 1 maart tot 1 augustus.

Er is sprake van een vaste rust- en verblijfplaats van de Gewone dwergvleermuis in het projectgebied. Territoriaal aanwezige mannetjes hielden zich op rondom de gymzaal, hetgeen duidt op aanwezigheid van een paarverblijfplaats. De exacte verblijfplaats is niet vastgesteld maar op grond het waargenomen gedrag van de dieren kan worden geconcludeerd dat een of meerdere dieren zich ophouden in het pand. Hoewel een duidelijk aanwijsbare verblijfplaats niet is aangetoond kan zonder meer geconcludeerd worden dat in het oude schoolgebouw een paarverblijf aanwezig is. Ruimtelijke wijzigingen in het terrein zullen directe gevolgen hebben voor (de kwaliteit van) de territoria en paarverblijven.

*Het projectgebied vervult een wezenlijke rol als baltsplaats voor vleermuizen. Er is ten minste één baltsverblijf van de Gewone dwergvleermuis binnen het onderzochte gebied. Deze is strikt beschermd volgens artikel 11 van de Flora- en faunawet. Een ontheffingsaanvraag ex art. 75 van de Flora- en faunawet is derhalve noodzakelijk voor de uitvoering van de geplande werkzaamheden.*