

Dossier
Opsteller E.A.J.M. Arnold / S. van den Bergh
Onderwerp

Zaaknummer 133894

Kenmerk
Datum 31 juli 2014

Externe veiligheid bestemmingsplan Schoonrewoerd

Opdrachtgever Gemeente Leerdam
Contactpersoon Mevr. M. Albers

Opdrachtnemer Omgevingsdienst Zuid-Holland Zuid
Contactpersoon Mevr. M. Ramaekers

Inhoudsopgave

- 1 Inleiding2
- 2 Wettelijk kader2
- 3 Onderzoek risicobronnen3
- 3.1 Risicobronnen3
- 3.2 Plaatsgebonden risico4
- 3.3 Groepsrisico4
- 3.4 Conclusie5

1 Inleiding

Het externe veiligheidsbeleid richt zich op de risico's van het vervoer en gebruik van gevaarlijke stoffen. Doel is hierin voor burgers een acceptabel veiligheidsniveau te waarborgen. Het risico wordt hierbij bepaald door de kans op en het effect van een incident met gevaarlijke stoffen.

2 Wettelijk kader

Het externe veiligheidsbeleid richt zich op de risico's van het vervoer en gebruik van gevaarlijke stoffen. Doel is hierin voor burgers een acceptabel veiligheidsniveau te waarborgen. Het risico wordt hierbij bepaald door de kans op en het effect van een incident met gevaarlijke stoffen.

Binnen het externe veiligheidsbeleid staan twee begrippen centraal te weten het plaatsgebonden risico (PR) en het Groepsrisico (GR).

Het PR schetst de kans dat een enkele onbeschermd persoon komt te overlijden als gevolg van een incident met gevaarlijke stoffen. Voor deze kans worden grens- en richtwaarden toegepast waarbij een grenswaarde een harde norm is die niet overschreden mag worden. Dit is voor nieuwe situaties de zogenaamde PR 10^{-6} contour waarbinnen geen kwetsbare objecten, zoals woningen en bij voorkeur ook geen beperkt kwetsbare objecten, zoals kleine kantoren, aanwezig mogen zijn.

Het GR schetst de kans dat een groep van 10, 100, 1000 enzovoort personen komt te overlijden als gevolg van een incident met gevaarlijke stoffen.

Het GR wordt berekend binnen het invloedsgebied dat ligt tussen de risicobron en de lijn waar 1% sterfte optreedt. Bij de beoordeling van een berekend GR en de vraag of deze acceptabel is, wordt de zogenaamde oriëntatiewaarde gehanteerd als ijk- en afweegpunt. Een geaccepteerde toename of overschrijding van de oriëntatiewaarde als gevolg van een omgevingsplan dient in het betreffende plan verantwoord te worden.

In de verantwoording van het groepsrisico dienen de volgende externe veiligheidsaspecten aan de orde te komen:

- Het aantal personen in het invloedsgebied.
- De omvang van het groepsrisico.
- De mogelijkheden tot risicovermindering.
- De alternatieven.
- De mogelijkheden van de voorbereiding op de bestrijding en beperking van de omvang en de gevolgen van een ramp of zwaar ongeval met gevaarlijke stoffen.
- De mogelijkheden tot zelfredzaamheid.

Naast het belang van de externe veiligheid spelen bij deze verantwoording ook ruimtelijke, maatschappelijke en economische belangen een rol.

Binnen het externe veiligheidsbeleid wordt ingezet op het (proactief) voorkomen van het ontstaan van risico's. Omgevingsplannen kunnen hier aan bijdragen door risicovolle functies en activiteiten, waar mogelijk, ruimtelijk te scheiden van kwetsbare functies en bevolkingsconcentraties. Tot slot wordt ingegaan op het beperken van de gevolgen van een incident met gevaarlijke stoffen tot een acceptabel niveau, mocht dit toch optreden. Dit door

aandacht te besteden aan bron-, bouwkundige en bestrijdingsmaatregelen en aan zelfredzaamheid in relatie tot de omvang van het groepsrisico.

Voor de verantwoording van het groepsrisico in het plangebied dient de Veiligheidsregio Zuid-Holland Zuid om advies gevraagd te worden. Hierbij wordt verder binnen het gebied van 100% sterfte (100% letaalgrens van een risicobron) extra aandacht aan de bescherming van groepen verminderd zelfredzame personen geschonken.

Bij de uitvoering van dit onderzoek is getoetst aan het huidige landelijke beleid en wordt geanticipeerd op zich concreet aandienend landelijk beleid.

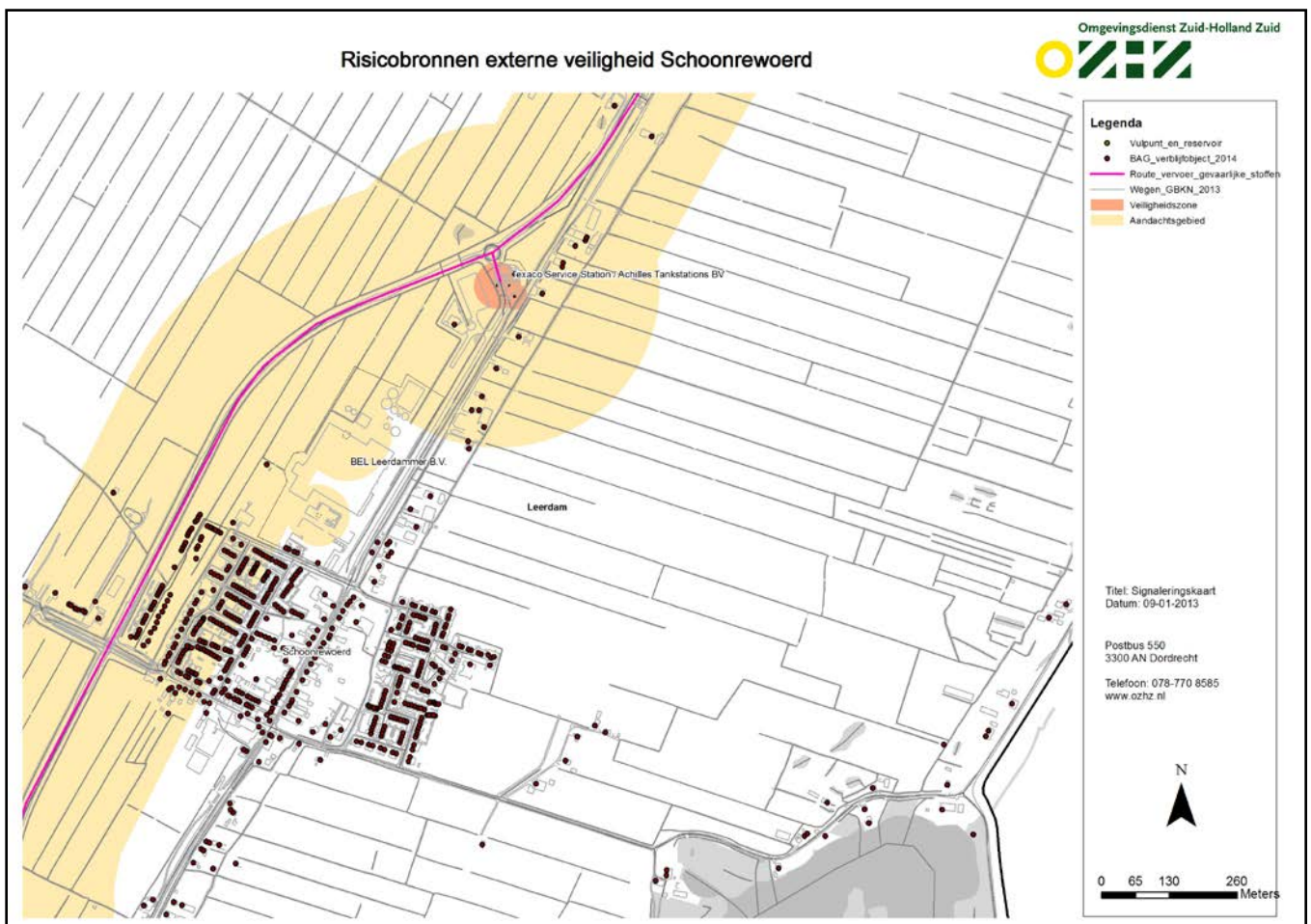
Bij de uitvoering van dit onderzoek is getoetst aan de beleidsvisie externe veiligheid die momenteel wordt opgezet. Daarnaast is rekening gehouden met het hierover gestelde in de Provinciale Structuurvisie.

3 Onderzoek risicobronnen

3.1 Risicobronnen

In figuur 1 worden de risicobronnen weergegeven die in de omgeving van het plangebied aanwezig zijn.

Figuur 1. Risicobronnen in de nabije omgeving van plangebied Schoonrewoerd.



Toelichting: Veiligheidszone is identiek aan PR 10-6 contour.

Inrichtingen

- Achilles Tankstation B.V.; Een Bevi inrichting, waarvan de PR 10^{-6} en het invloedsgebied voor het groepsrisico niet tot over het plangebied vallen.
- Bel Leerdammer B.V. Een voedingsmiddelen bedrijf waar een ammoniakkoelinstallatie (1150 kg) aanwezig is. Er is geen PR 10^{-6} contour of invloedsgebied voor het groepsrisico.

De risicocontouren van deze inrichtingen (het plaatsgebonden risico en het invloedsgebied) vallen niet tot over het plangebied. Deze inrichtingen vormen geen beperking voor de het bestemmingsplan gebied.

Transport provinciale weg N484

De gemeente Leerdam heeft een routeringsbesluit vastgesteld in 2008.

Het transport van gevaarlijke stoffen is gereguleerd over de provinciale weg N484.

De gevaarlijke stoffen die over de N484 vervoerd worden betreffen uitsluitend brandbare vloeistoffen en gas. De meest actuele vervoerstellingen van transporten van gevaarlijke stoffen over deze weg zijn afkomstig van de Dienst verkeer en scheepvaart (mailing Rijkswaterstaat jan 2010). De tellingen laten hierin het volgende beeld zien (deze waarden zijn tevens aangehouden voor de provinciale risicokaart opname 14 sept 2009):

Gevaarlijke stof	Aantal transporten /jaar
LF1	394
LF2 (benzine)	361
GF3 (LPG)	65

Volgens de Handleiding Risicoanalyse transport kunnen voor een dergelijke Provinciale weg (buiten de bebouwde kom) vuistregels worden toegepast. De stofcategorie GF3 is bepalend voor het risico.

Uit toepassen van de vuistregels blijkt:

- voor deze weg geldt geen PR 10^{-6} contour.
- Het groepsrisico is lager dan 10% van de oriëntatiewaarde voor het groepsrisico.

3.2 Plaatsgebonden risico

Met betrekking tot het bestemmingsplan gebied Schoonrewoerd is er dus geen sprake van een aandachtspunt voor het plaatsgebonden risico ten gevolge van het transport van gevaarlijke stoffen over de N484.

3.3 Groepsrisico

Het groepsrisico ten gevolge van het transport van gevaarlijke stoffen over de N484 is verwaarloosbaar (< 10% oriëntatiewaarde). Een verantwoording voor het groepsrisico als gevolg van het vervoer van gevaarlijke stoffen over de N484 kan in dit geval beperkt worden tot een advies van de Veiligheidsregio. Dit betreft een advies inzake de beheersbaarheid van een calamiteit op de weg en de zelfredzaamheid van omwonenden. Dit advies is verwerkt onder verantwoording groepsrisico.

Verantwoording groepsrisico

Er is een secundaire bluswatervoorziening en een opstelplaats voor de brandweer noodzakelijk.

De secundaire bluswatervoorziening is een bluswatervoorziening die aanvullend is op de primaire bluswatervoorziening. Een secundaire bluswatervoorziening moet voorzien in een waterlevering die voldoende en te allen tijde beschikbaar is (ook tijdens de vorstperiode). De kwaliteit van het water moet van dien aard zijn dat er geen schade aan de bluspomp kan ontstaan. De minimale capaciteit voor een secundaire bluswatervoorziening bedraagt 90 m³ per uur gedurende een onafgebroken levertijd van 4 uur. De opstelplaats dient aan de volgende eis

te voldoen. De afstand tussen het water en de opstelplaats van de brandweerauto is maximaal 8 meter en de verticale afstand tussen het waterniveau en de opstelplaats is maximaal 5 meter. De waterwinning zoals hier omschreven dient bereikbaar te zijn vanaf de provinciale weg N484 over de gehele lengte van de bebouwing die binnen het plasbrand aandachtsgebied valt.

In het gebied zijn goede vluchtwegen aanwezig. De bewoners kunnen aan beide zijden van het plangebied het gebied ontvluchten en beide vluchtwegen gaan van een mogelijk incident op de N484 af. De vluchtwegen zijn voldoende groot. Verder moet in het lokale risicocommunicatie beleid aandacht besteed worden aan dit gebied.

Plasbrandaandachtsgebied

Naast de normen voor het plaatsgebonden risico en de verantwoording van het groepsrisico is er ten aanzien van zeer brandbare vloeistoffen een extra veiligheidambitie in het landelijk beleid gedefinieerd, gebaseerd op het scenario van een plasbrand. Hiervoor is een zone rond de transportroute gedefinieerd: het plasbrand aandachtsgebied, waarin rekening wordt gehouden met de effecten van een plasbrand. Voor de N 484 is er volgens het Basisnet geen sprake van een plasbrand aandachtsgebied.

3.4 Conclusie

Het aspect externe veiligheid staat de vaststelling van het bestemmingsplan niet in de weg.