

Cultuursporen in het duin



Inventarisatie en waardering van het erfgoed in het
duingebied Meijndel - Berkheide

Jan Neeffjes, Overland, september 2010

Verantwoording

Deze studie is uitgevoerd in opdracht van de gemeenten Wassenaar, Den Haag, Katwijk, duinwaterbedrijf Dunea en Staatsbosbeheer.

Zitting in de begeleidingcommissie hadden:

- Carla Scheffer, gemeente Wassenaar, die ook optrad als opdrachtgever
- Karin Rood, duinwaterbedrijf Dunea
- Henk Ambachtsheer, gemeente Den Haag
- Rianne van Hilten, gemeente Katwijk
- Michael van Leeuwen, gemeente Wassenaar
- Joost van der Linden, Staatsbosbeheer
- Guido Mauro, Rijksdienst voor het Cultureel Erfgoed.

September 2010

Gemeente  Wassenaar



Gemeente Den Haag

 Katwijk



Rijksdienst voor het Cultureel Erfgoed
Ministerie van Onderwijs, Cultuur en
Wetenschap


dunea
DUIN & WATER



Voorwoord

Met bijzonder veel plezier heb ik aan de inventarisatie van het duingebied Meijndel – Berkheide gewerkt. Aan de rand van de dichtbebouwde Randstad lijkt de natuur vrij spel te hebben in deze uitgestrekte kustzone. En in die natuur liggen oude, soms nauwelijks herkenbare cultuureilanden waar de mens het ooit op moest nemen tegen de elementen. Het zijn nu stuk voor stuk zeer bijzondere landschappen die elders in Nederland niet of nauwelijks voorkomen.

Parallel aan de inventarisatie voerde ik, met collega's, in opdracht van de ministeries van VROM en V&W het project 'Kwaliteiten van de Kust' uit. Hierbij werden zogenaamde kustkwaliteiten onderscheiden. Er was duidelijk een zekere kruisbestuiving tussen beide projecten. Zowel bij het benoemen van historische kenmerken als bij het doen van waarderende uitspraken bleek een meerwaarde voor beide projecten.

Ik wil de leden van de begeleidingscommissie graag danken. Ze leverden informatie aan, beoordeelden de tussenconcepten en gaven nuttige suggesties voor de aanpak. Ook wil ik Harrie van der Hagen van Dunea danken voor de vele waardevolle gebiedsinformatie die hij in korte tijd wist te leveren. Ten slotte dank ik de veldmedewerkers van Dunea die me wezen op in eerste instantie verborgen huisplaatsen, tankmuren of grenspalen.



Situatiekaart met de meest gebruikte plaatsnamen. De plaatsnaam Meijndel wordt zowel gebruikt voor de duinvallei Meijndel, als voor het hele gebied ten zuiden van de Wassenaarse Slag. Met Berkheide wordt zowel de oude duinvallei Berkheide (nu waterwinningsgebied) als het hele gebied ten noorden van de Wassenaarse Slag bedoeld.

Inhoudsopgave

1	Inleiding en leeswijzer	1
2	Landschapontwikkeling in vogelvlucht	3
2.1	Vorming van de duinen en vroegste bewoning	3
2.2	Vier vormen van duingebruk tot ca 1800	3
2.3	Landschapontwikkeling tot ca 1800	8
2.4	Bewoning, landgebruik en landschapontwikkeling vanaf 1800	9
3	Historische landschappen	19
3.1	Indeling in Landschapszones	19
3.2	Onderverdeling van het middenduin	23
4	Historische landschapselementen en -structuren	27
4.1	Oude wegen	27
4.2	Wallen en greppels	29
4.3	Sprangen en infiltratieplassen	30
4.4	Militaire objecten	32
4.5	Ander gebouwd erfgoed	34
4.6	Oude bewoningsplaatsen	36
5	De duinvalleien met agrarische resten	37
5.1	Meijendel	37
5.2	De Pan van Persijn	41
5.3	Harstenhoek en Duttendel	44
5.4	Bierlap en Kijfhoek	45
5.5	Dorendel, Friezeweï en Bendel	49
5.6	De wedergeboorte van Monkedel	51
5.7	Andere duinvalleien	53
5.8	Onherkenbaar geworden agrarische ontginningen	54
6	Waardering	55
7	Cultuurhistorische wenken	59
8	Methodiek en geleverde producten	63
8.1	Methodiek in vogelvlucht	63
8.2	Geleverde digitale data	63
9	Bronnen	65
9.1	Literatuur	65
9.2	Gemeentelijke bronnen	66
9.3	Gebruikte kaarten	66
9.4	Websites	66

Bijlagen:

- Kaartbijlage 1 Historische landschapselementen Meijendel
- Kaartbijlage 2 Historische landschapselementen Berkheide
- Kaartbijlage 3 Waarderingkaart Meijendel en Berkheide

1 Inleiding en leeswijzer

Het duingebied Meijndel / Berkheide, tussen Scheveningen, Katwijk en Wassenaar, is op het eerste gezicht een natuurgebied. Het duinlandschap is gevormd door natuurlijke processen. Wind, vegetatie en zandaanvoer waren de belangrijkste vormende krachten. Het natuurlijke landschap, met zijn arme bodems, harde zoute wind en zandverstuivingen was uitermate ongeschikt voor de mens. Landbouw, in het binnenland de voornaamste vorm van landgebruik, was nauwelijks mogelijk zo dicht bij zee. Terwijl het achterland voor vrijwel 100% in cultuur werd gebracht, bleven de duinen onbewoond. Nu vormen de duinen het grootste aaneengesloten natuurgebied van West-Nederland. Meijndel / Berkheide is daarin, met zijn ligging pal tegen de Randstad, een belangrijke schakel, zowel gezien vanuit ecologie als vanuit recreatie. Het is daarom, net als de andere duingebieden, aangewezen als Natura-2000 gebied.

Achter het natuurlijk ogende landschap gaat oude menselijke invloed schuil. Al vanaf de middeleeuwen had menselijke aanwezigheid invloed op de vorming van de jonge duinen. Vanaf 1800 werden serieuze pogingen ondernomen het duingebied in cultuur te brengen. Latere activiteiten zoals waterwinning of recreatie zijn nog steeds van invloed op het landschap. In de duinen van Meijndel en Berkheide – primair een natuurgebied – zien we op onverwachte plekken daardoor telkens sporen van menselijk gebruik.

Deze sporen vertellen een historisch verhaal, geven diversiteit aan het duinlandschap en beïnvloeden tot de dag van vandaag de ecologie. De gemeenten Wassenaar, Den Haag, Katwijk, duinwaterbedrijf Dunea en Staatsbosbeheer willen de cultuurhistorie van het duingebied gebruiken bij ontwikkelingen in de duinen (natuurontwikkeling, recreatieve ontwikkeling, waterwinning). Er bestonden al archeologische inventarisaties, maar een historisch-landschappelijke analyse ontbrak nog. Daarom gaven zij opdracht voor een cultuurhistorische inventarisatie. Het voorliggende rapport is daarvan het resultaat.

Met behulp van bodemkaarten, historische kaarten en vegetatiekaarten, luchtfoto's en hoogtebeelden is het landschap ingedeeld in historische landschapstypen en zijn historische landschapselementen benoemd. Door literatuuronderzoek en met behulp van parate kennis is het verhaal achter het landschap gereconstrueerd. Een waardering van het erfgoed en adviezen voor de opdrachtgevers geven richting aan het gebruik van de resultaten in de werkpraktijk van gemeenten en terreinbeheerders.

Dit rapport is slechts één van de producten van de inventarisatie. Achter de kaarten gaat een geografisch informatiesysteem (GIS) schuil. De gebruiker kan naar behoeven kaartlagen over elkaar heen leggen, om zo zelf samenhangen te constateren. Het GIS maakt het bovendien mogelijk in de toekomst de nu bijeengebrachte kennis aan te vullen met nieuwe inzichten.

De opdracht voor de inventarisatie was beperkt. Er waren slechts enkele dagen tijd voor literatuuronderzoek en voor veldwerk. Het accent lag op kaartvergelijking en het benoemen van de landschappelijke eigenheid van de cultuurhistorische resten. Het is dus goed mogelijk dat in de toekomst nieuwe informatie in het GIS zal worden opgenomen.

Leeswijzer

Hoofdstuk 2 vertelt het verhaal achter het duinlandschap. Het rapport gaat kort in op de vorming van de duinen en de rol van de prehistorische mens daarin. De archeologische resten liggen onder een dik pakket zand dat vanaf de late middeleeuwen werd afgezet en dat we kennen als de jonge duinen. In de middeleeuwen waren deze jonge duinen onbewoond, maar vanuit de omliggende dorpen en kastelen was de mens actief in het duin. De vormende krachten van wind, zand en vegetatie werden beïnvloed door jacht, begrazing, helmaanplant en houtkap.

De menselijke invloed werd meer manifest vanaf ca. 1800, toen men probeerde het duingebied planmatig in cultuur te brengen en zo een maatschappelijk nut te geven. De resten van de soms nog goed zichtbare, soms geheel in de natuur vervaagde agrarische ontginningen stammen uit deze

periode. In dit hoofdstuk komen ook latere maatschappelijke ontwikkelingen aan bod, zoals villabouw, waterwinning en recreatie.

Hoofdstuk 3 deelt de duinen op in landschapszones: zeereep, buitenduin, middenduin, hoge binnenduinrand en lage binnenduinrand. Elke zone bevat cultuurhistorische kenmerken, maar het zogenaamde middenduin is het sterkst door menselijk gebruik beïnvloed. Daarom wordt deze zone verder onderverdeeld in een zevental landschapstypen.

Behalve historische landschappen zijn er historische landschapselementen en -structuren, zoals oude wegen, wallen, bunkers, sprongen of gebouwde monumenten. Deze worden behandeld in hoofdstuk 4. De bijbehorende kaarten staan in bijlage 1 en 2.

Hoofdstuk 5 is te zien als een beknopte synthese van de afzonderlijke cultuurhistorische gegevens. De synthese wordt uitgewerkt voor zes duinvalleien die in agrarisch gebruik zijn geweest en waar het erfgoed het meest van zich doet spreken. In elke vallei is het agrarisch gebruik beëindigd, maar elke vallei heeft een heel eigen landschappelijk karakter gekregen. Hoofdstuk 5 bevat detailkarteringen van de duinvalleien Meijndel, Pan van Persijn, Harstenhoek en Duttendel, Bierlap en Kijfhoek, Dorendel, Friezewei en Bendel, en van Monkedel.

Hoofdstuk 6 geeft een waardering van de landschappen en de landschapselementen. De waarderingsmethodiek van de landschappen is aangepast op de bijzondere situatie van het duingebied, dat in zijn geheel door mensen is beïnvloed, maar waarvan we slechts een deel als echt cultuurlandschap kunnen beschouwen.

Hoofdstuk 7 geeft enkele aanbevelingen of wenken voor inrichting en beheer. Hoe kunnen cultuurhistorische waarden worden benut of worden meegewogen in ruimtelijke opgaven als natuurontwikkeling of waterwinning? Verder zijn er wenken voor educatie en publiek, en voor verder onderzoek.

Hoofdstuk 8 en 9 zijn methodisch van aard. Hoofdstuk 8 gaat in op de gebruikte methodiek, en geeft een overzicht van de opgeleverde (digitale) data. Hoofdstuk 9 geeft een overzicht van de gebruikte bronnen.

2 Landschapontwikkeling in vogelvlucht

In dit hoofdstuk wordt in het kort het verhaal achter het landschap uit de doeken gedaan. Welke ontwikkelingen hebben ervoor gezorgd dat het landschap is geworden zoals het nu is? Voornaamste doel is om begrip voor de geschiedenis van het gebied te kweken, en om de historische achtergrond te schetsen van de landschappen en landschapselementen in het volgende hoofdstuk.

Dit hoofdstuk is gebaseerd op een beperkt aantal bronnen. Boerboom (1957) is daarvan de belangrijkste.

2.1 Vorming van de duinen en vroegste bewoning

De geologische ontstaansgeschiedenis van het duingebied behandelen we hier zeer beknopt. Voor een uitgebreidere verhandeling wordt verwezen naar het Basisdocument Beheerplan van Dunea (2005).

Na het einde van de laatste ijstijd verliep de stijging van de zeespiegel aanvankelijk zeer snel. De grotendeels drooggevallen Noordzee liep vol en de West-Nederlandse kustlijn schoof steeds verder naar het oosten. Omstreeks 4400 v. Chr. lag de kustlijn zelfs verder naar het oosten dan nu, namelijk net ten oosten van de lijn Voorschoten-Leidschendam-Voorburg-Rijswijk-Wateringen. In de periode daarna nam de snelheid van de zeespiegelstijging af. Door zandaanvoer uit zee en de grote rivieren ontstonden vóór de kust smalle zandbanken, die uitgroeiden tot strandwallen. De kustlijn begon zich weer in zeewaartse richting te verplaatsen, waarbij zich telkens nieuwe rijen strandwallen ontwikkelden, met daartussen strandvlakten. Op de drooggevallen strandwallen en strandvlakten had de wind vrij spel, wat al snel leidde tot de vorming van (lage) duinen (Oude Duinen). Omdat de zeespiegel bleef stijgen en de kust zich steeds meer begon te sluiten, verslechterde de afwatering van het achterland. Achter en tussen de strandwallen ontstonden grote veenmoerassen. Bij Katwijk werden de strandwallen onderbroken door de brede monding van de Rijn. De kleiafzettingen daarvan liggen in het noorden van Meijndel in de ondergrond.

De strandwallen en de oevers van de Rijn waren door de relatief hoge en droge ligging aantrekkelijk om te wonen. Door uitbreiding van de landbouw en houtkap verdween langzamerhand het natuurbos. Aan het einde van de vroege middeleeuwen werd een deel van het strandwallensysteem door zware stormen weer afgebroken. Tussen 1200 en 1600 na Chr. vond opnieuw op grote schaal duinvorming plaats als gevolg van de aanvoer van zand uit de zee. Langs de kust ontstond een brede zone met Jonge Duinen. De nieuw opgestoven duinen konden zich ongehinderd landinwaarts over het ontboste oude duinlandschap bewegen. Mensen, voor zover nog woonachtig in het gebied werden door de overstuiving landinwaarts gedwongen. Pas door opgaande vegetatie werden de duinen gestopt. Dit was het geval in moerassen achter de duinen of door ter plekke door de mens gespaard of onderhouden bos. Daar liep het zand vast en ontstond de steile duinrand die nu nog kenmerkend is voor de binnenduinrand.

Het hele duingebied kunnen we als van hoge archeologische waarde beschouwen. De resten van de prehistorische en vroegmiddeleeuwse bewoning zijn goed beschermd onder de dikke laag jong duinzand. In de duinvalleien als Harstenhoek en de Waalsdorpervlakte is de laag jong duinzand relatief dun. Hier zijn vondsten gedaan uit de ijzertijd en de vroege middeleeuwen. De Waalsdorpervlakte is daarom aangewezen als een zogenaamd AMK-terrein (Archeologische MonumentenKaart).

2.2 Vier vormen van duingebruik tot ca 1800

In de late middeleeuwen kregen de nu bestaande nederzettingen op de strandwallen achter de duinen vorm. Daar ontstond een landschap dat voor bijna 100% in cultuur was als landbouwgrond of landgoed. Dit in contrast met het landschap van de Jonge Duinen, dat nagenoeg onbewoond bleef. Toch was er menselijk gebruik van de jonge duinen vanaf de middeleeuwen en was dit gebruik van invloed op de ontwikkeling van het landschap. Er zijn grofweg vier soorten gebruik in het duingebied te onderscheiden, namelijk jacht, agrarisch gebruik, visserij en kustverdediging.

Jacht

Vanouds was de graaf van Holland de belangrijkste rechthebbende op het duingebied. Die had, als plaatsvervanger van de Frankische koningen en Duitse Keizer, het recht op de wildernissen. Ooit waren deze wildernissen veel uitgestrekter dan het huidige duingebied. Ze strekten zich verder naar het oosten uit over de strandwallen, strandvlaktes en veengebieden aldaar. Deze gebieden werden vanaf de middeleeuwen ontgonnen. Het moeilijk te ontginnen duingebied bleef als wildernis in handen van de graaf, die het gebruikte om te jagen. Op de oudste kaarten en stukken worden de duinen dan ook vaak aangeduid als 'Graeflyckheys Wildernisse'.

In de late middeleeuwen was het beheer van de wildernissen in handen van het College van Houtvester en Meesterknappen van Holland en West-Friesland. In 1477, nadat Holland was opgegaan in het Bourgondische rijk, ging het ambt van houtvester naar de stadhouder van Holland. Maximiliaan van Oostenrijk hoopte daarmee het beheer te verbeteren. De duinen, bossen en wildernissen werden als 'seer vergaen en verbijstert' gezien. Vanaf 1477 tot in de Franse tijd (1795) zou het ambt van houtvester en het recht om te jagen bij de stadhouders blijven.



Konijnenjacht in een duinlandschap volgens een grafiek van omstreeks 1600 van Adriaen Collaert. Het getoonde landschap is niet realistisch, maar laat wel verschillende soorten van het gebruik van de duinen zien: jacht, beweiding, visserij en een vissersdorp. Museum Boijmans Van Beuningen, Rotterdam.

De wildernissen leverden slechts zeer bescheiden inkomsten aan de graven. De houtoogst van de bossen, die naar we aannemen beperkt van omvang waren, was gering. De graaf verpachtte delen van de jacht, of rechten om op bepaalde diersoorten te jagen ook wel aan 'Duynmeyers'. Behalve de pachtbetaling leverden die konijnen aan het hof en voerden ze beheerstaken in de duinen uit, waaronder het bijvoeren van konijnen in strenge winters.

Voor de graven was de jacht de belangrijkste functie van het duingebied. Vooral konijnen, maar ook patrijzen en fazanten werden veel bejaagd. Konijnen waren oorspronkelijk inheems in het Middellandse Zee gebied. In de middeleeuwen hebben ze zich, mogelijk door toedoen van de mens, naar het noorden verspreid. Al in de veertiende eeuw, mogelijk al vroeger, waren ze algemeen in de Hollandse duinen.

Allerlei bepalingen waren erop gericht om het jachtbelang veilig te stellen. Honden in de duinstreek moesten 'geblokt' (een blok hout rond de nek gebonden) of 'gepoot' (een van de voorpoten afgehaakt)

worden, zodat ze geen konijnen konden vangen. Helmbepantingen dienden, behalve ter vastlegging van het duin, tot voedsel van konijnen. De sloten, die het duin van het achterliggende cultuurland scheidde, moesten een flauw talud hebben om te voorkomen dat konijnen in het water zouden vallen.

Door de hoge konijnenstand traden problemen op, waarvan verstuing het meest werd gevoeld. De konijnen vreten aan de helm waardoor duinen gingen verstuing. Om die reden besloten de Staten van Holland in 1661 om de duinen aan de voorkant (de binnenduinrand), te depopuleren. Dat depopuleren is maar gedeeltelijk geslaagd. Controle en handhaving was problematisch. Bovendien ging een lagere konijnenstand in tegen de jachtbelangen en de inkomsten van de Staten.

De jacht bleef in handen van de stadhouders tot de komst van de Fransen in 1795. Na de terugkeer van de Oranjes werd het jachtrecht een koninklijk recht. Tot aan 1980 hadden de Oranjes nog jachtrechten in de duinen.

Agrarisch medegebruik

Een tweede groep gebruikers van het duingebied waren de boeren achter de duinen. Al vanaf de middeleeuwen hadden ze weidrechten op het aangrenzende duin die, wanneer ze gereguleerd waren, 'inschrijvingen' werden genoemd. De vochtige duinvalleien, waar behalve bossen ook graslanden lagen, waren het voornaamste doel van de veeweidende boeren. Door de begrazing waren de duinpannen niet geheel bebost, maar over de verdeling tussen bos en open gebied in de pannen is niet veel bekend.

Het grazende vee hield de vegetatie kort en had daardoor een negatief effect op de konijnenstand en werkte verstuing in de hand. Al in een plakkaat van 1510 probeerde Maximiliaan de weidrechten daarom te beperken. In de eeuwen daarna trad ook het Hoogheemraadschap Rijnland op tegen de veeweidende boeren. Aan het einde van de achttiende eeuw werd er in de duinen niet veel meer beweide, zo stelde een commissie in 1798 vast.

Behalve het weiden van vee verzamelden de boeren strooisel (ruigte, riet) voor in hun stallen. Uit de bossen haalden de bewoners van de omliggende plaatsen bovendien hun brandhout. In de vijftiende eeuw lijkt dit nog niet zo'n groot probleem te zijn geweest. Althans, Maximiliaan klaagt in 1478 over 'alderhande dorre boomen, die beter uyt de voorschreven onse Wildernisse waren'. Vanaf 1524 verschenen plakkaaten tegen houtkap en het verzamelen van ruigte, zowel van de houtvester als, vanaf 1570, van het hoogheemraadschap Rijnland. Toen de beweiding in de achttiende eeuw afnam, nam de houtkap nog toe. In de achttiende eeuw werd gemeld dat uit de bossen in de duinpannen veel hout werd geoofd.

Visserij

Een derde gebruikersgroep waren de vissers aan zee. In de loop van de middeleeuwen gingen mensen aan zee wonen. Vissersdorpen als Scheveningen en Katwijk ontstonden vanuit verder in het binnenland gelegen boerendorpen. Scheveningen is op zijn huidige locatie voor het eerst genoemd in 1284 en omstreeks 1380 werd melding gemaakt van een visafslag op het strand bij Katwijk. Ook in het huidige studiegebied, ergens tussen Scheveningen en Katwijk, lag ooit een vissersdorp dat de naam 'Berkheide' droeg. De stichtingsakte uit 1396 is bewaard gebleven. Een zekere Gillys van Cralingen krijgt volgens de akte het recht om een stuk duin aan zee ter grootte van honderd roeden geschikt te maken voor bewoning. De mensen die zich daar vestigen moeten hem vis leveren en bovendien de 25^e penning van alle goederen die hier verkocht worden¹. Het vissersdorp Berkheide is altijd klein gebleven en was geen lang leven beschoren. Al in de vijftiende eeuw nam het enorm in omvang af. Mogelijk komt dat doordat Berkheide, anders dan Scheveningen en Katwijk geen economisch achterland met bevolkingsconcentraties had. Toen in 1605 de geschiedschrijver Paulus Merula de historie van het Hollandse duingebied beschreef, was het dorp al verdwenen. Mogelijk is het vissersdorpje door zand overstoven. In 1798 vermeldt de landbouwkundige Kops, die dan het duin wil ontginnen, dat er fundamenteen waren gevonden. Hij kon ze niet onderzoeken, want ze waren al weer overstoven. Mogelijk liggen de resten van het vissersdorp Berkheide dus nog onder de duinen van de zeeoep. Maar mogelijk is het dorp ook weggespoeld door de storm van 1570, die toen ook een groot deel van Scheveningen weg heeft geslagen.

In het studiegebied zijn nu geen zichtbare resten meer van de oude visserij. Veel jongere sporen vinden we in Harstenhoek, dat van 1935 tot 1960 in gebruik was als een nettenboetstersveld (zie § 5.3).

¹ Blz. 1.

Kustverdediging en vastleggen van zand

Kustverdediging was al in de middeleeuwen een erkende functie van de duinen. Een grote groep van ingelanden, bewoners van de polders achter de duinen, had belang bij een goed beheer van het duin. De verantwoordelijkheid lag bij de hoogheemraadschappen Rijnland en Delfland. De 'Landscheiding' de grens tussen de waterschappen ligt in het studiegebied op de gemeentegrens tussen Den Haag en Wassenaar en wordt zichtbaar gemaakt door grenspalen.

Door de breedte van het duin bestond ter plekke van het studiegebied geen direct gevaar voor overstroming van het laaggelegen achterland. Toch betaalden de ingelanden al in de middeleeuwen mee aan de helmbeplanting. Het directe gevaar zat hem vooral in kustafslag. De archieven geven diverse meldingen van aanzienlijke afslag van de duinen en van het verdwijnen van Scheveningse en Katwijkse straten in de golven.

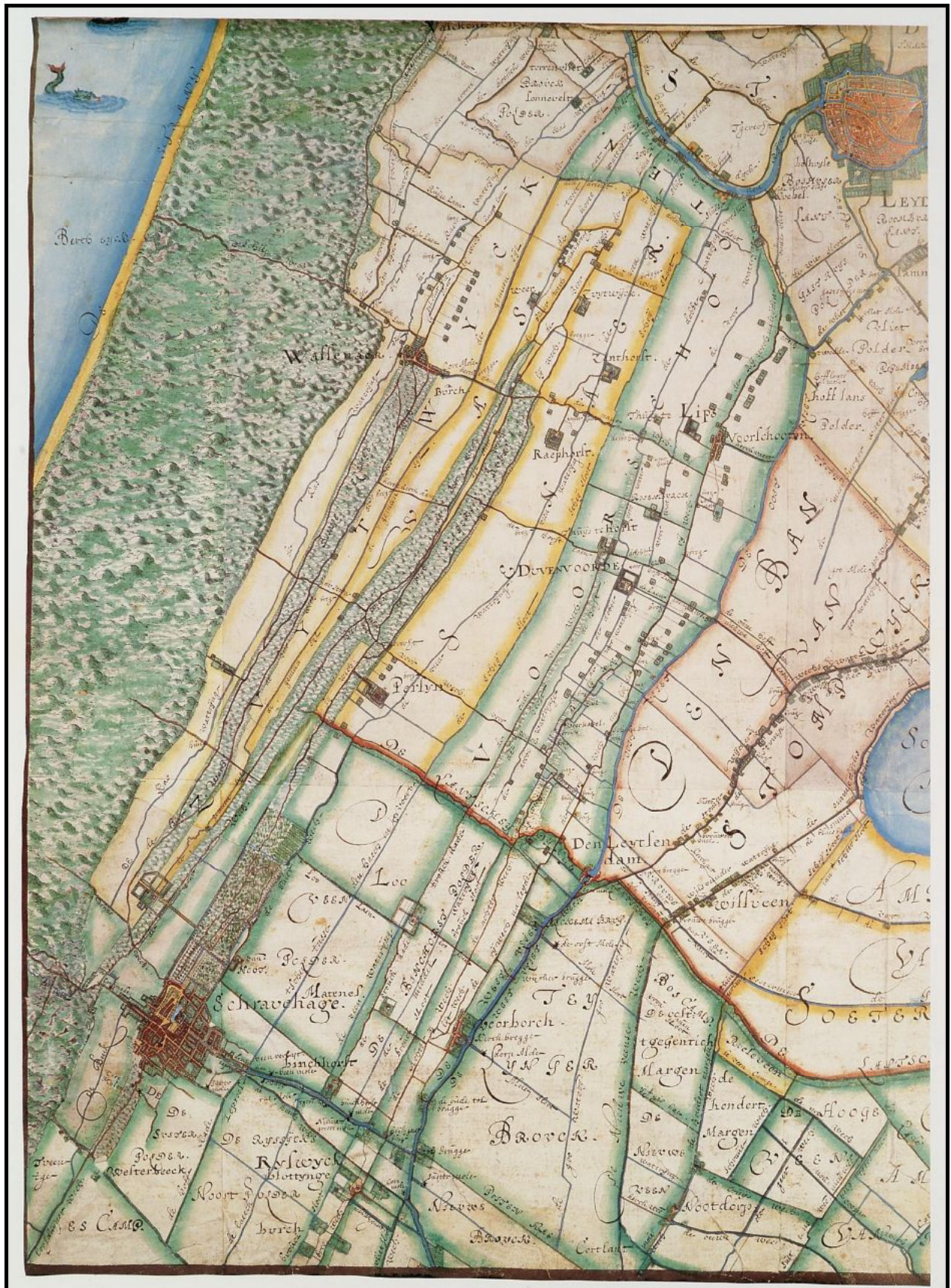
Als sinds onheuglijke tijden, zo schreef Merula, werd in de duinen helm geplant. Dat gebeurde deels op last van de graven van Holland en deels door de hoogheemraadschappen van Delfland en Rijnland. Door een keur van 1515 kregen de hoogheemraadschappen formele verantwoordelijkheid voor de helmbeplantingen. Maar al veel vroeger, zo denkt Boerboom, had met name het hoogheemraadschap Delfland al helm uitgeplant.

De helmbeplantingen werden in eerste instantie uitgevoerd door de inwoners van de omliggende dorpen. Een plakkaat van 1521 stelde dat ieder jaar 80 morgens (1 morgen is ongeveer 1 ha) moesten worden beplant, waarvan de beide Katwijken ieder 7 morgen, Wassenaar 14 morgen en het dorp Berkhey 1 morgen. Bij de helmbeplanting ging het niet alleen om kustbescherming. Ook overlast door verstuiwend zand moest worden tegengegaan. De dorpen, landerijen en landgoederen direct achter het duin leden er grote schade door. In 1515 waren de haardsteden van Katwijk-Binnen 'zeer vergaen mits de verstuyvinge van den duynen'. Later in die eeuw waren er klachten van Valkenburg en Wassenaar over het onderstuiven van cultuurland. Vandaar dat in die periode helm vooral aan de binnenduintrand werd geplant. Pas in de achttiende eeuw namen de klachten over verstuyvingen af. Mogelijk kwam dat doordat de Staten van Holland een deel van de beplantingen op zich nam.

Andere functies

Het duingebied had ook nog andere functies. Belangrijk was de aanvoer van duinwater voor wasserijen en bleekvelden. Voor zover bekend lag deze tak van nijverheid buiten het studiegebied, net als de benodigde waterbronnen (duinrellen) daarvoor. Aanwezigheid van duinwater was een van de redenen om op de strandwallen direct achter het duin buitenplaatsen te stichten.

Een tak van nijverheid was het winnen van schelpen aan het strand, die in het binnenland tot kalk werden gebrand (zie ook § 2.3). Verder werd het duingebied bezocht door apothekers die er kruiden verzamelden.



Kaart van het Hoogheemraadschap van Rijnland van Floris Balthasar uit 1611. Het studiegebied wordt nog afgebeeld als een ongedifferentieerd gebied met duinen. Een aanwijzing dat er in de duinvalleien nog weinig of geen cultuurmaatregelen waren genomen. De Wassenaarse Slag bestond al als Schilpwegh. Achter de duinen is de structuur van strandwallen en -vlakten te zien. Er liggen al enkele buitens. Opmerkelijk is de plaatsnaam aan de kust waar in plaats van Berkheide van Berch Eyck wordt gesproken.

2.3 Landschapsontwikkeling tot ca 1800

Verstuivende duinen

Uit het voorgaande blijkt dat vanaf de middeleeuwen tot 1800 het landschap van de duinen de resultante was van enerzijds natuurlijke processen (wind, verstuiving, afslag, natuurlijke bosontwikkeling) en anderzijds van menselijke activiteit. Deze menselijke activiteit was niet eenduidig gericht. Men probeerde door helmbeplantingen tot een gesloten begroeiing van het duin te komen. Maar de hoge konijnenstand deed dat weer deels teniet. De mate van begroeiing van het duin kon, afhankelijk van dit evenwicht, wisselen naar tijd en naar plaats. Uit een rapport van 1798 blijkt dat, terwijl overal aan de Hollandse kust de duinen redelijk waren vastgelegd, de duinen bij Wassenaar nog volop verstoven. Het rapport beschrijft dat de duinen 'geheel kaal zijn, van alle korst ontbloot en verstuiven naar welgevallen'. Een verslag uit 1832 beschrijft: "Over de geheele breedte der Duinen, ter lengte van circa ½ uur gaans, treft men niets dan hooge, meestal stuivende, blinkerds aan" en "Nog dagelijks worden de kleine pannen geformeerd, en anderen geheel of gedeeltelijk ondergestoven."²

Slinkende bossen

Bos, voor zover aanwezig, bevond zich in de vlakke, laaggelegen en tegen de zeewind beschutte duinpannen. Boerboom leidt uit veldnamen als Meijndel, Sparregat en Oude Rijs af wat voor soort bos er ooit in het duin kan hebben gestaan. Deze nog steeds gebruikte namen staan al op kaarten van rond 1600. Het 'Meijen' van Meijndel zou voor meidoorns staan. Sparregat slaat niet op sparrenbomen, maar verwijst naar ofwel een oriëntatiepaal in de duinen ofwel op bos met dunne bomen. 'Rijs' is de naam voor hakhoutbossen. Berk, dat onder andere voorkomt in de naam Berkheide, was een zeer algemene boomsoort in de duinen. In lijsten van plaatselijke houtverkopen komt deze boom veelvuldig voor, net als els. Het is ook aannemelijk dat in het gebied eik groeide. Met name op de binnenduintrand waar eikenhakhout dienst kon doen als zandwering.

Dicht bij zee, binnen een afstand van enkele honderden meters van het strand, groeide vanwege de zoute wind in het geheel geen bos.

We kunnen ervan uitgaan dat in de loop van de achttiende eeuw de hoeveelheid bos door begrazing, houtroof en een hoge konijnenstand veel lager was dan in de eeuwen ervoor, hoewel harde bewijzen zoals pollenanalyses, niet in de literatuur zijn aangetroffen. Veel van het overgebleven bos werd waarschijnlijk als hakhout geëxploiteerd.

Grazige vegetaties en nattere gronden

In de duinpannen lag behalve bos waarschijnlijk ook een grazige en soms moerassige vegetatie. In de winter stonden de pannen voor een groot deel onder water. In drogere perioden werd er vee geweid.

Binnenduintrand

Ooit moet de scherpe grens tussen duinen en achterland vloeiender zijn geweest dan nu. De jonge duinen waren aanvankelijk minder hoog en het achterland was nog niet geheel als cultuurland in gebruik. Door het afgraven van zand bij de ontginning van de binnenduintrand werd het hoogteverschil geaccentueerd. Ook door ophoging aan de duinzijde werd het contrast vergroot. Helm of bos moest de akkers, weiden en boerderijen beschermen tegen uit het duin aanwaaiend zand. Door het ingevangen zand werd de hoge duintrand nog opgehoogd. Overigens ontstond niet overal achter het duin tuinbouwgrond. In Den Haag en Wassenaar werden vanaf het eind van de zestiende eeuw landgoederen achter de duinen gesticht.

² Aangehaald door Boerboom, 1957.

2.4 **Bewoning, landgebruik en landschapsontwikkeling vanaf 1800**

Het overgrote deel van de nog zichtbare cultuurhistorische resten in de duinen dateert van na 1800. In deze periode werd de verstuing goeddeels opgeheven en werden nieuwe activiteiten in de duinen ontplooid: agrarische ontginningen, planmatige bebossingen, militaire oefeningen, waterwinning en recreatie.

Harstenhoek en de eerste initiatieven

Vanaf de achttiende eeuw gingen steeds opnieuw stemmen op om de onproductieve, verstuvende duinen vast te leggen, in cultuur te brengen of te bebossen. Tot in de twintigste eeuw zouden overheidscommissies en ontwikkelingsmaatschappijen zich hierover buigen.

Toch was het een particulier, de Scheveningse visser Leendert van der Harst, die in dit gebied als eerste een succesvolle ontginning tot stand bracht. Al vanaf ongeveer 1770 werkte hij aan de ontginning van een duinvallei bij Scheveningen, nu nog bekend als de Harstenhoek. In eerste instantie ging het hem om zijn paarden, waarmee hij vissersschuiten het strand optrok. Hij wilde er weiland en voerakkers voor aanmaken. In een uitgestrekte, natte duinvallei niet ver van het vissersdorp verwijderde hij het kreupelhout en de zode, ploegde en egaliseerde hij het terrein en ging met dammetjes wateroverlast tegen. Met stadsvuil, paardenmest en visafval wist hij het arme duinzand te bemesten.

In 1784 schreef de Maatschappij ter Bevordering van den Landbouw een prijsvraag uit. De vraag was wie er twee of meer morgen 'woeste heide, duinen of geestgronden' zou kunnen ontginnen. Er waren meerdere inzendingen, maar het al bestaande Harstenhoek bleef de meest succesvolle ontginning, zodat Van der Harst de eerste prijs in de wacht sleepte: een medaille en dertig gouden dukaten. Nog jaren lang bleef hij het voorbeeld voor ontginners en plannenmakers. Andere experimenten, al of niet op instigatie van de Maatschappijen, gaven magere resultaten, vooral doordat ze minder beschikking hadden over mest.

Behalve landbouw werd ook bebossing aangemoedigd. Een prijsvraag uitgeschreven door de Hollandsche Maatschappij der Weetenschappen in 1773 leverde bebossingsproeven op met beuk, es, eik, esdoorn, berk, els en witte abeel.

Na de komst van de Fransen in 1795 kreeg de overheid een grotere rol in de experimenten, Tot die tijd waren de duinen in eerste plaats jachtgebied van de Oranjes; nu werden ze staatsbezit en de overheid wilde de wildernissen productief maken. Een commissie onder leiding van de botanicus en landbouwkundige Jan Kops deed onderzoek naar de toestand van de Nederlandse duinen. Kops was, net als veel tijdgenoten, een groot voorstander van ontginningen. Hij stelde dat een derde van het totale Nederlandse duinoppervlak (zo'n 16.000 morgen) in cultuur kon worden gebracht. In de eeuw die volgde werden vele pogingen gedaan tot bebossing en ontginning, vaak met teleurstellende resultaten. De barre omstandigheden, arme grond en de zeewind maakten ontginning moeilijk. Voldoende mest was een groot probleem. Nieuwe pioniers hadden niet de grote hoeveelheid vis- en stadsafval die Van der Harst in de begintijd had. Mest aanvoeren over de zandpaden in de duinen was een kostbare zaak en voor vee waren grote aanvangsinvesteringen nodig, die zich nauwelijks konden terugbetalen. Uiteindelijk deelde het departementaal bestuur het enthousiasme van Kops niet, en bleven grootschalige landbouwontginningen uit.

De ontginning van Meijndel en andere duinvalleien

Vanaf 1828 ging Domeinen zelf ontginningen ter hand nemen. Dankzij langdurige geldinjecties lukte het om de grote ontginning Meijndel van de grond te krijgen. De eerste actie was de vastlegging van de Kees Engelenberg, die de duinvallei in dreigde te stuiven. De duin werd succesvol met popels (populieren of abelen) beplant. Een eenmalige teelt van aardappelen diende om de kosten weer deels terug te verdienen. De aardappelen werden echter gerooid door inwoners van Scheveningen. Dat bracht domeinen op het idee van bewoning in het duin, zodat de akkers en bossen konden worden bewaakt. Het eerste huis van Meijndel verscheen direct aan de noordoostzijde van de Kees Engelenberg. Later volgden o.a. de nog bestaande opzichterswoning en de grote stenen stal, die nu samen boerderij Meijndel vormen. Toen stonden er ook twee schaapskooien bij³. Meer akkers en weilanden volgden. De percelen werden gesplit, geëgaliseerd en deels afgegraven. Het zand werd

³ Scheffer e.a. 2006, blz 291.

opgeworpen op de brede beboste wallen die tussen en langs de Meijendelse percelen liggen. Sommige percelen waren zeer fijn opgedeeld. Met akkertjes van 20 ellen⁴ breed, gescheiden door 4 el brede elzenhagen 'tot afsnijding van de wind'. Tegen de zeewind werd ook een strook bos aan de noordwestkant van de nieuwe ontginningen aangelegd.



De vallei Meijendel omstreeks 1850. De ligging van de Kees Engelenberg is niet helemaal zeker. Waarschijnlijk is het de hoogte die met reliëfsymbolen zuidelijk op de kaart is aangegeven. Het rode stipje ten noordoosten ervan moet het eerste huis van Meijendel zijn.

In 1832 werd ook met de ontginning van Bierlap begonnen. Hier werden dat jaar twee boerderijen gebouwd. In 1844 kwam er ook een huisje in het Sparregat. De wegen naar Bierlap en Vallei Meijendel, tot dan toe kale zandpaden, werden bovendien beplant met drie rijen populieren om de wind te breken.

Naast deze pogingen om tot een permanent geëxploiteerd duingebied te komen, bestond er ook een veel minder planmatig gebruik van de duinen. Overal in het duingebied, met name ten zuiden van Katwijk en in de Dorendel, werden terreintjes omgespit en met aardappelen bepot. Veel perceeltjes deden maar één of twee seizoenen dienst. Dan was de voorraad (uit de omgespitte strooisellaag) uitgeput. Andere kwamen permanent in gebruik. Hier konden complexen van akkertjes ontstaan. Deze akkertjes werden vaak verdiept aangelegd, zodat de gewassen dicht bij het grondwater kwamen. De perceeltjes werden onderling gescheiden door walletjes die werden beplant met populieren- of abelenstek. Tot ver in de twintigste eeuw lagen er landbouwperceeltjes in het duin. Al in 1847 was in Den Haag en Scheveningen de Duincommissie opgericht, een samenbundeling van alle kerkelijke armenbesturen. Doel was om stukjes duingrond ter beschikking te stellen aan de armen, zodat die in hun eigen levensonderhoud konden voorzien.



Vrouwen in Scheveningse Klederdracht oogsten aardappelen in de duinen. Ansicht gemaakt tussen 1905 en 1932. Bron: Nederlands Openluchtmuseum, Arnhem - Geheugen van Nederland

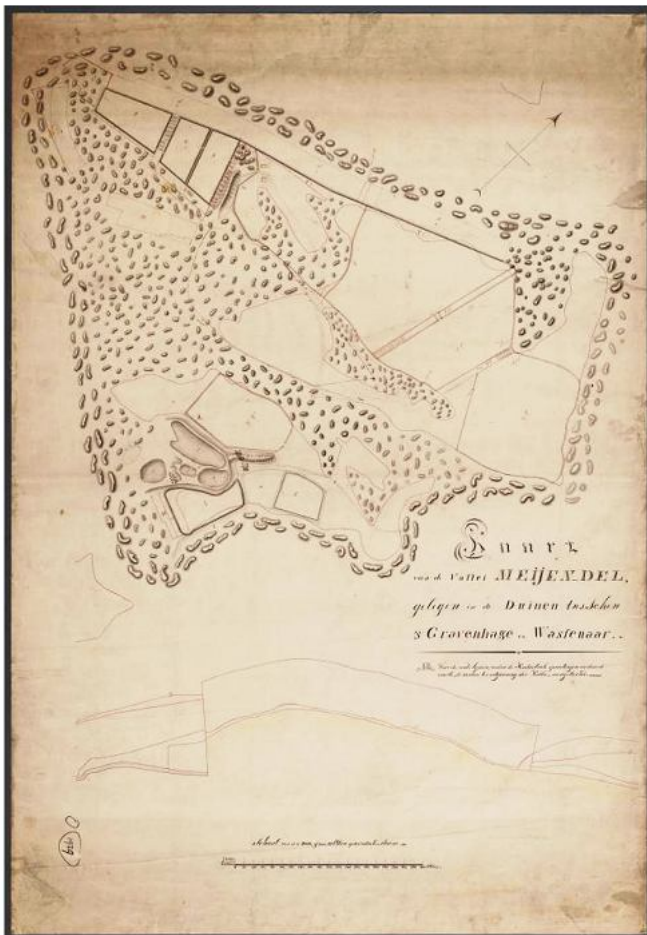
⁴ 1 el = 69 cm.

Buiten de ontginningen was het duingebied in gebruik als weidegebied voor het vee. Koeien, en vooral schapen waren leveranciers van zowel melk, wol en vlees als van mest voor de nieuwe ontginningen. Alleen in de omgeving van Vallei Meijendel waren er in 1838 al circa 500 tot 600 schapen, 40 stuks hoornvee en drie paarden in de duinen.

Opvallend is dat al deze agrarische activiteit blijkbaar niet strijdig werd geacht met de functie van het gebied als jachtterrein voor de koning. Mogelijk speelde hierbij een rol dat Koning Willem I geen enthousiast jager was. Hoewel hij bezwaar maakte tegen de hoge kosten, bleef hij de ontginningen steunen. In 1837 liet hij een kudde van 180 Merino schapen en 40 Tibetaanse geiten van Het Loo naar de Duinen brengen. In 1838 bracht hij een werkbezoek aan Meijendel.

In de glorie tijd van Meijendel, rond 1838, woonden er ongeveer 70 mensen in het duingebied tussen Scheveningen en de Wassenaarse Slag. Ze leefden in een handvol huizen verspreid over enkele bewoonde pannen. Volgens een opgave van 1838 stonden de volgende aantallen huizen in het duin⁵:

- Jachtopzienershuis: 1
- Meijendel: 4 (verder ook schaapschuren, veeschuren, een wagenloods en een hooiberg)
- Vlake van Waalsdorp: 1
- Kijfhoek: 2
- Bierlap: 2
- Kleine Pan: 1
- Sparrengat: 1
- Lange Strooken: 1



Kaart van de vallei Meijendel omstreeks 1860. Bron: Beeldbank Haags Gemeentearchief.

Toch waren er veel problemen. Overstuiving, droogte, vochtverlast in de winter, stormen, nachtvorsten, schade door konijnen. Steeds was aanvullende financiering van de overheid nodig. Koning Willem II, die in 1840 de troon besteeg, bleek minder enthousiast voor de ontginningen dan zijn vader. Hij wilde de ontginningen niet meer financieren. De subsidies werden afgebouwd. Hoewel in het kader van de werkverschaffing in de winters van 1847 en 1848 nog verbeteringen en bebossingen plaatsvonden, nam het aantal inwoners in het duin weer af. In 1850 verkocht Domeinen de valleien Meijendel, Kijfhoek en Bierlap met de omliggende gronden. Ze kwamen in handen van Baron van Pallandt, eigenaar van Buitenplaats Duinrell. Uiteindelijk verdween in de negentiende en de eerste helft van de twintigste eeuw uit alle genoemde duinpannen de bewoning, met uitzondering van die in Meijendel.

Over de Pan van Persijn is veel minder bekend dan over de ontginningen bij Meijendel. Waarschijnlijk was de duinvallei al eerder in gebruik genomen dan Meijendel. Hoewel de afstand tot zee niet veel groter is dan bij Meijendel, ligt de pan beschermd achter hoge duinen en zijn de omstandigheden vergelijkbaar met die van het achterland achter de duinen. De landbouwgronden waren in de negentiende eeuw meer aaneengesloten dan in Meijendel. De Pan van Persijn bleef tot op heden bewoond.

⁵ Boerboom 1957, blz. 45.

Bebossingen

Vanouds was er al bos aanwezig in de duinen, met name berken, meidoorn en elzenbos. Blijkbaar was er behoefte aan andere houtsoorten, want vanaf de achttiende eeuw werden telkens proeven genomen met de introductie van nieuwe boomsoorten en de aanleg van bos. Een bekend voorstander van de duinbebossingen was de landbouwkundige W.C.H. Staring. Vanaf 1863 deed hij proeven met den, berk, eik, zwarte- en Canadese populier en abeel. Bij Harstenhoek werd ook de Hemelboom geplant, waar tot op heden nog jonge opslag van bestaat. Als reactie op de proeven van Staring ontstonden pleidooien om de van nature in de duinen voorkomende soorten aan te planten. Van der Drift noemde berberis, sering, mei- of hagendoorn, lijsterbes, liguster en meibottelroos. F.W. van Eeden (de vader van de dichter Frederik van Eeden) stelde houtige en kruidachtige soorten voor die van nut konden zijn als veevoer, leverancier van kleurstof, of vanwege hun medicinale waarde. Hij noemde o.a. berberis, wegedoorn, sporkehout, duinroos, lijsterbes, vlier, liguster, duindoorn, populiersoorten, wilgen, berk, eik, linde, esdoorn, wilde kastanje en sering.

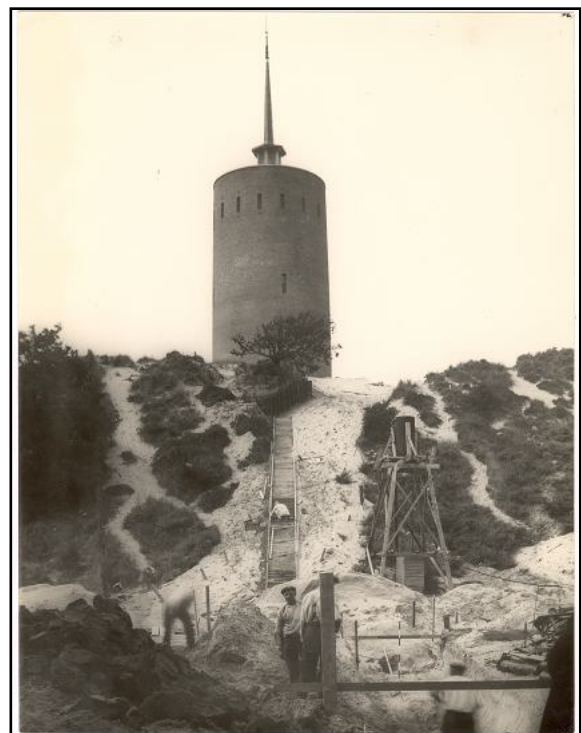
Door alle vroegere experimenten en de met bebossing gepaard gaande ontginningen was het studiegebied omstreeks 1900 al relatief rijk aan vooral loofbos. De meeste andere duingebieden aan de Nederlandse kust waren toen nog boomloos. Dankzij de introductie van boomsoorten van verschillende herkomsten, verschillende beheersvormen en doelstellingen van het bos ontstond uiteindelijk een rijke schakering van boomsoorten en boomvormen in het duin.

Naaldhoutbebossingen, die in de dertiger jaren op grote schaal in het Nederlandse duingebied werden ondernomen, komen in het studiegebied alleen voor bij Ganzenhoek en rond Duinrell en op enkele plekken aan binnenduintrand. Het Koningsbos, dicht bij Ruigenhoek, werd al rond 1910 aangelegd. Mogelijk ten bate van koningin Wilhelmina en prins Hendrik, die daar een villa hadden. Prins Hendrik had een grote voorkeur voor dergelijk bos dat geschikt was voor de jacht. In de tweede wereldoorlog verdween een deel van het bos weer. Militairen kregen de opdracht om eenpersoonsbunkers te maken van hout. Er worden getallen genoemd van 5000 dennen die zijn geveld in het duingebied bij Meijndel⁶.

Waterwinning

De cholera-epidemie van 1866 was voor de gemeente Den Haag aanleiding om water in de duinen te gaan winnen, naar voorbeeld van Amsterdam. In deze stad, waar sinds 1851 water uit de duinen werd aangevoerd, hadden zich nauwelijks besmettingsgevallen voorgedaan. In 1874 werd de Duinwaterleiding van 's Gravenhage opgericht. Water werd aangevoerd vanuit het gebied ten zuiden van de Wassenaarse Slag. In 1878 startte de Leidsche Duinwatermaatschappij in de duinen van Berkheide. In eerste instantie waren de grondwaterstanden nog hoog genoeg om het water via open kanalen (spranken of sprangen) naar de pompstations te leiden. Daar volgde een laatste zuivering met zandfilters waarna het drinkwater via leidingen naar de stad stroomde.

Later deed de waterwinning de grondwaterstanden dalen. Terwijl Van Eeden in 1886 nog de vegetatie in de vochtige duindalen beschreef, met parnassia, purola en orchideeën, kwamen in die tijd ook de eerste meldingen van verdroging. Daardoor werd landbouw in de duinvallen steeds moeilijker. In 1917 constateerde een commissie dat de aardappelcultuur de Pan van Persijn had verlaten,



Ooit had Wassenaar een eigen watertoren op de hoge binnenduintrand. In de jaren '60 werd de Wassenaarse winning bij Duinrell overgedaan aan de voorganger van Dunea. In 1970 werd de watertoren buiten gebruik gesteld en in 1990 gesloopt. Gemeentearchief Wassenaar nr 03147.

⁶ Mededeling Karin Rood, Dunea

nadat het aanvankelijk nog op de bodem van de sloten was voortgezet. Om verdere verdroging tegen te gaan werd in 1956 begonnen met het infiltreren van oppervlaktewater uit rivieren. Het water werd in kleine duinvalleien aan weerszijden van de hoofdader geleid. Zo ontstonden de infiltratieplassen. Door het voedselrijke water veranderde echter de vegetatie. De natte, voedselarme vegetatie die eerder de duinpannen had gesierd, kwam niet terug. Aan de oevers van de infiltratieplassen groeide riet met ruigtekruiden. Door nieuwe infiltratietechnieken en door voorzuivering is het milieu inmiddels weer voedselarmer geworden en zijn deze ruigtekruiden verdwenen⁷. Door de sprongen voert geen open water meer. Het water loopt nog steeds wel op de zwaartekracht af via ondergrondse buizen naar de pompstations.

De waterwinning leidde tot bebouwing in het duingebied. Op de laagste plekken, waar het duinwater naar toe werd geleid, kwamen pomp- en filtergebouwen en watertorens. Een deel daarvan is nu aangewezen als rijksmonument. Langs de hoofdader van de Duinwaterleiding van 's Gravenhage werden twee, inmiddels weer verdwenen, kanaalwachterswoningen gebouwd.

Militair gebruik

Al in de achttiende eeuw was de Waalsdorpervlakte in militair gebruik. De vlakte leende zich goed voor het marcheren en voor schietoefeningen (zie ook § 3.2). Tegenwoordig zijn de militaire gebouwen grotendeels bestemd voor defensieonderzoek.

Al in de eerste wereldoorlog had de kust een strategische ligging. Voor het neutrale Nederland was een Engelse aanval vanuit zee niet geheel ondenkbaar en daarom werden enkele versterkingen in de zeereep aangelegd. In de Tweede Wereldoorlog legden de Duitsers in het kustgebied de Atlantikwall aan, om zich te kunnen verdedigen tegen een invasie vanuit Engeland. In verschillende fasen werden kustbatterijen en tankmuren, drakentandversperringen, ondergrondse verblijfplaatsen en loopgraven aangelegd. De betonnen bouwwerken zijn op vele plekken nog te zien. Naast de reguliere versterkingen waren er twee Stützpunktgruppen in het gebied. Stützpunktgruppe



Schietoefeningen op schietbanen bij Katwijk. De foto van Jan van Ingen is genomen in 1939. Foto Nederlands Legermuseum, Delft. (02231/2229)

Scheveningen diende om Den Haag, als zetel van Reichskommissar Seyss Inquart, te verdedigen. Seyss Inquart woonde op de buitenplaats Clingendael, vlak achter de duinen. In de Scheveningse Strafgedangenis, in de volksmond Oranjehotel genoemd, werden verzetsmensen verhoord en veroordeeld. Op de Waalsdorpervlakte werden executies uitgevoerd. De Stützpunktgruppe Katwijk diende ter verdediging van vliegveld Valkenburg.

Aan de binnenduinrand, bij De Klip en Rijksdorp, lagen twee commandoposten, waar de staf van Duitse regimenten was gehuisvest. Rijksdorp werd in de koude oorlog een geheime commandopost van de luchtmacht.

⁷ Beschrijving Natura 2000.



In het duingebied liggen nog veel resten van de Atlantikwall. De resten op het strand zijn geheel opgeruimd. Op de foto versperringspalen en "Rommelasperges", veelal voorzien van mijnen, op het Wassenaarse strand, waarschijnlijk 1945. Gemeentearchief Wassenaar nr 08518.

Villaparken

Het had niet veel gescheeld of het duingebied rond de vallei Meijndel was in gebruik genomen als villapark. Onder de Haagse en Rotterdamse gegoede klasse bestond vanaf ca 1900 veel behoefte aan buiten wonen. Bouwgrondmaatschappijen speelden in op deze behoefte. In eerste instantie werden villaparken binnen de gemeente Den Haag gesticht. Met het Haagse uitbreidingsplan van 1911 werd dit moeilijker en weken de ontwikkelaars uit naar Wassenaar. Een deel van de in de voorgaande eeuwen aangelegde buitens kon worden aangekocht. Een belangrijke speler was J.T. Wouters. Zijn maatschappijen kochten van baron van Pallandt een deel van Rijksdorp. Binnen de structuur van de zeventiende-eeuwse tuinaanleg (hoofdassen met laanbeplanting) werd vanaf 1920 een stratenplan met villa's aangelegd⁸. Wouters kocht ook Meijndel aan.

Na de aanleg van een wegenstructuur en enkele villa's stakte de ontwikkeling van het villaterrein. De gemeente Den Haag maakte bezwaar omdat de bebouwing strijdig was met de waterwinning. Het gebied werd in 1921 onteigend. Alleen Kievitsduin werd gerealiseerd. De villaparken Rijksdorp en Kievitsduin liggen nu direct buiten het studiegebied. De villa's van Meijndel zijn na de oorlog afgebroken en niet meer herbouwd; het wegenpatroon is nog aanwezig. Op een deel bestaat de bestrating met waalklinkers nog (zie § 4.1). Van een van de villa's (Zeedennen) resteert nog een stuk van de tuinmuur.



Villa Zeedennen omstreeks 1935. Gemeentearchief Wassenaar nr 01948.

⁸ Scheffer buitenplaatsen.



Het afgraven van zand bij de binnenduinrand ging bij De Klip nog door tot in de twintigste eeuw, blijktens deze foto uit 1933. Gezien de schaal lijkt het hier eerder vooral om het zand dan om het klaarmaken van bollengrond te gaan. Mogelijk werd gegraven met het oog op uitbreiding van villaterrein Rijkdorp. De foto is genomen vanwege een ongeluk met een vrachtwagen. Gemeentearchief Wassenaar, nr 17022.

Andere bedrijvigheid

Rond 1900 was schelpenvangst een belangrijke economische activiteit. Over de Wassenaarse Slag, toen nog een zandweg, werden dagelijks zo'n 60 karren met schelpen verreden. In het binnenland werd er in ovens kalk van gebrand. In Wassenaar herinnert een straatnaam als schelpslot nog aan deze activiteit. Er stonden 8 of 9 huisjes langs de slag. Hier woonden een machinedrijver van de Duinwaterleiding, een jachtopziener, een veldwachter, een kleine landbouwer, een schelpenvisser en een caféhouder⁹.



Foto uit omstreeks 1925. Paard en wagen bij de Wassenaarse Slag, waarschijnlijk beladen met schelpen. Gemeentearchief Wassenaar nr. 01935.

⁹ Boerboom 1957, blz. 63.



Nettenboetsters in Scheveningen, waarschijnlijk op Harstenhoek, dat voor dit doel nog niet helemaal boomvrij en vlak was gemaakt. Ansicht gemaakt tussen 1905 en 1932. Het linker meisje draagt over haar muts een 'boetstershoed', die wordt gevouwen van een schouderdoek. Dit hoofddekseel beschermt de boetster tegen koude en felle zon. De lichte schorten zorgen ervoor dat de mazen van het net goed zichtbaar zijn. Bron: Nederlands Openluchtmuseum, Arnhem - Geheugen van Nederland.

Recreatie

De Scheveningseweg, de lange rechte straatweg van Den Haag naar Scheveningen, die in 1653 naar een ontwerp van Constantijn Huygens werd aangelegd, wordt vaak gezien als een van de vroegste recreatieve voorzieningen van Nederland. De belangstelling bestond voorlopig alleen bij de gegoede klasse. De weg moest genoeglijk zijn en werd later door de Franse encyclopedist Diderot geschikt geacht voor een 'voyage philosophique'.

Het zou tot het begin van de twintigste eeuw duren voordat veel bredere lagen van de Nederlandse bevolking recreatieve bezoeken aan de kust zouden brengen. De aanleg van spoor- en tramlijnen maakte het voor mensen uit Den Haag en Rotterdam mogelijk om naar de duinen en het strand te komen.

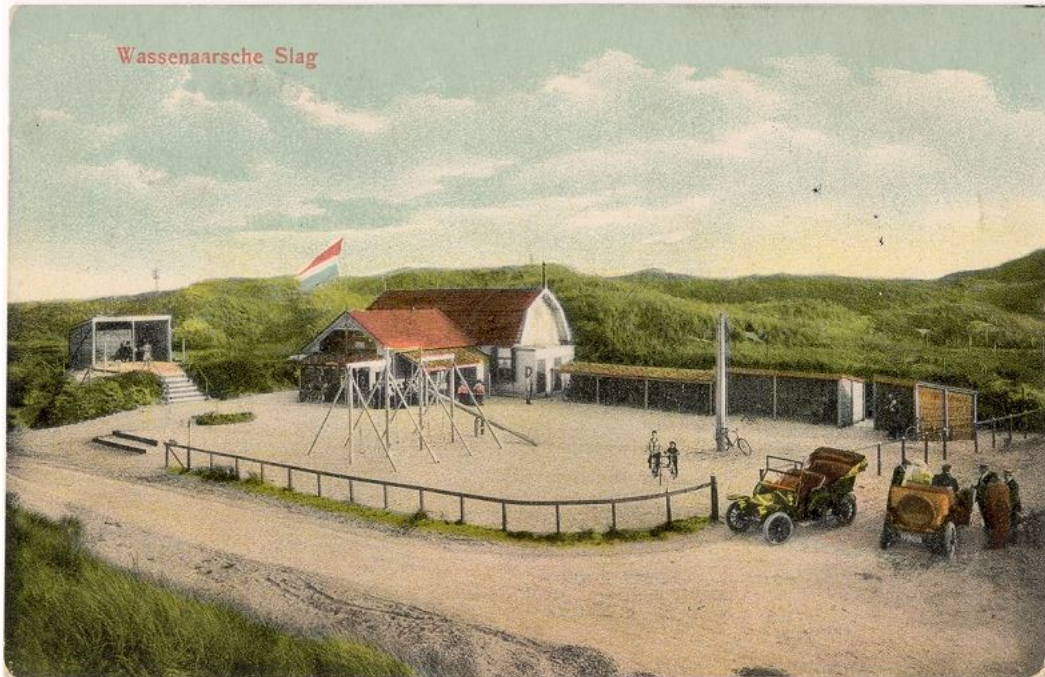
Tot in de jaren '50 lag direct ten zuiden van het studiegebied de 'Hofpleinlijn' tussen Rotterdam en Scheveningen. Ook tussen Den Haag, Wassenaar en Leiden lag een tramlijn. Voor boerderij Meijndel bood de belangstelling nieuwe kansen. De inkomsten uit de landbouw liepen terug en dus was er reden de groter wordende stroom van fietsers en wandelaars te bedienen. Al vanaf de jaren '10 van de twintigste eeuw was er een koffiehuisje bij Klein Meijndel. In de jaren '20 kwam bij de boerderij Meijndel een theetuin. De Springtuin dankt zijn naam aan de ruitersport die hier plaatsvond. Al voor 1900 kwam ook de Wassenaarse Slag op als toeristische route naar het strand. Langs de weg stond café Duinoord met speeltuin en theetuin. In de eerste decennia van de twintigste eeuw stond langs het strand paviljoen Van der Gaag.

In de jaren '50 was Meijndel een recreatieve bestemming voor de wijde omgeving. Men besloot het bosareaal rond Meijndel uit te breiden teneinde een recreatieve zoning te bereiken. Daarmee kon het kwetsbare duingebied worden ontzien en kregen de recreanten een bosrijk landschap. Enkele oude landbouwpercelen werden bebost en ook werd bos op het omliggende duin geplant. De opkweek van de bomen geschiedde op voormalige landbouwpercelen van Meijndel. Er werd gestreefd naar een zo natuurlijk mogelijk bostype. Nu is het aangelegde bos daardoor moeilijk van ouder of natuurlijk opgekomen bos te onderscheiden¹⁰. Ook de Pan van Persijn werd in deze tijd

¹⁰ Mededeling Harrie van der Hagen, Dunea.

toegankelijk gemaakt voor de recreant. Het landgoed werd aangekocht door de gemeente Katwijk en voor een groot deel bebost.

Het duingebied bleef al die tijd weinig toegankelijk voor auto's. Slechts bij de vallei Meijndel, de Pan van Persijn, op de Wassenaarse Slag en op het Zwarte Pad, vanuit Scheveningen, hebben auto's vrij toegang gekregen. Verder is het gebied ingericht als wandel- en fietsgebied. De groei van strandbezoekers ging voor het overgrote deel via Katwijk en Scheveningen. Voorzieningen bleven beperkt tot paviljoens op of dicht bij het strand.



Prentbriefkaart van theetuin en café Duinoord aan de Wassenaarse Slag, 1915. Gemeentearchief Wassenaar, nr. 00248.

In de duinen ten zuiden van Katwijk vonden vanaf 1922 soefistische zomerscholen plaats. De inspirator, de Europa populaire Indiase mysticus Hazrat Inayat Khan, had in de duinen een spirituele ervaring en zegende de plek. In 1969 werd op deze plek de Soefitempel gebouwd. De tempel vormt sindsdien een markant baken in de duinen.

Een bijzondere vorm van recreatie was het koninklijk gebruik van de duinen. Tot in 1980 was het duingebied onderdeel van het Koninklijk Jachtdepartement Zuid-Holland. Om drijfjachten mogelijk te maken werden jachtdriften aangelegd. Het is niet duidelijk of dit tot landschappelijke aanpassingen heeft geleid. Het onderhoud van de driften hield in dat vogels, onder andere door bijvoeren, vertrouwd werden gemaakt met het gebied. Bij de drijfjacht werden ze opgejaagd zodat ze hoog boven de jagers vlogen.

In 1917 lieten koningin Wilhelmina en Prins Hendrik de villa Ruigenhoek bouwen. In die tijd werd ook het Koningsbos aangelegd, als naaldbos, mogelijk ten bate van de jacht. Na Wilhelmina's dood speelde de villa nog een rol bij de jachtpartijen. Bij de villa werden fazanten voor de jacht gehouden. Ruigenhoek brandde af in 1983, waarna het niet is meer herbouwd.

De recreatieve voorzieningen in het studiegebied, zoals fietspaden of strandopgangen, worden (nog) niet tot de cultuurhistorische kenmerken gerekend.



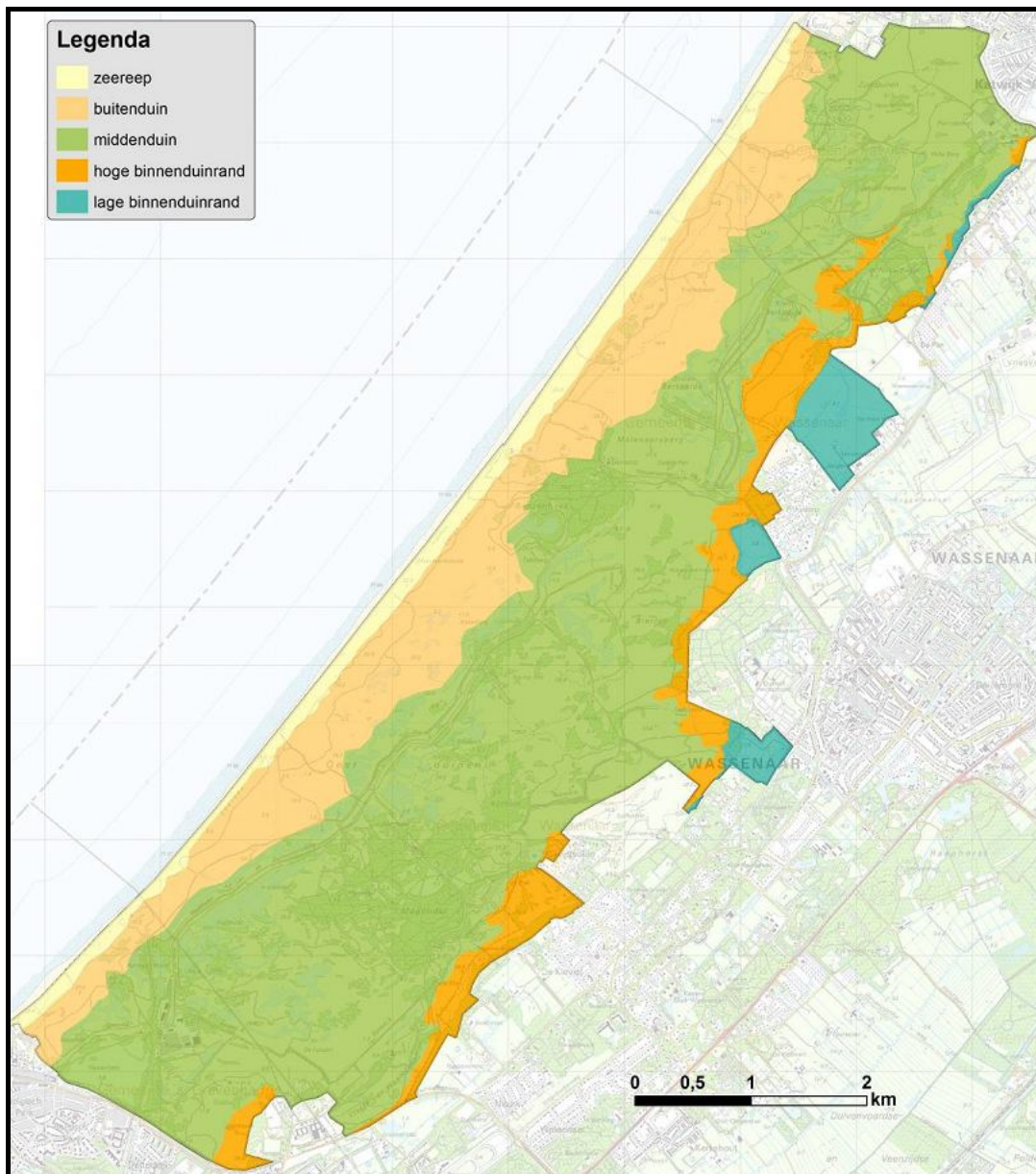
De nog bestaande Soefitempel. Foto gemeente Katwijk.

3 Historische landschappen

Het landschap van het duingebied kenmerkt zich als geen ander landschap in Nederland door een spanningsveld tussen natuurlijke processen en menselijke invloed. Het duingebied oogt natuurlijk, maar de mens heeft door ontbossing, helmaanplant, landbouwontginningen of jacht, veel invloed gehad op die processen. Soms, zoals bij de totstandkoming van de zeereep, wist de mens de natuur doelgericht naar zijn hand te zetten. De 'natuurlijkheid' van de duinen, hoezeer ook door de mens beïnvloed, bepaalt echter het beeld. De sporen van menselijke aanwezigheid, zoals wegen, oude akkers of bewoningsplaatsen vervagen snel door verstuiwing of overgroeiing met struweel.

In het onderstaande maken we, analoog aan de landschapszones in het beheersplan van Dunea, een zonerings die is gebaseerd op natuurlijke kenmerken. Bij elk landschap worden de cultuurhistorische elementen benoemd, waarvan de belangrijkste in het volgende hoofdstuk verder worden uitgewerkt.

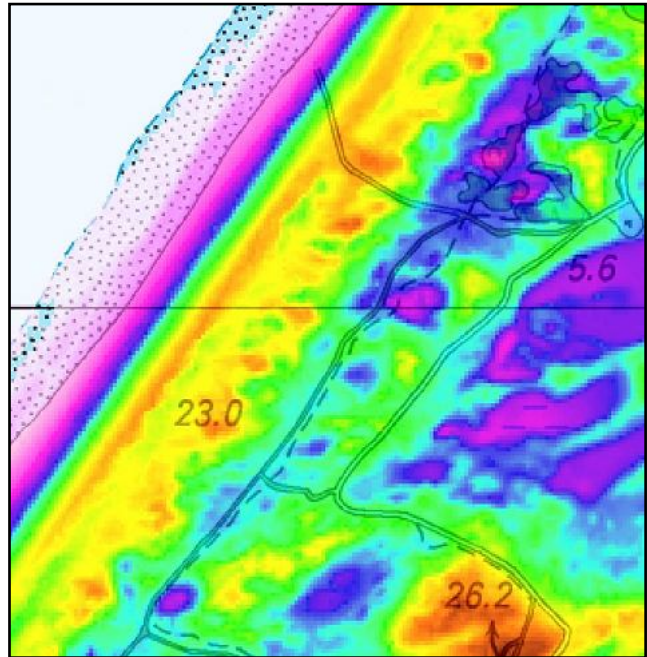
3.1 Indeling in Landschapszones



Landschapszones in Meijndel en Berkheide

Zeereep

De zeereep is de deels artificiële duinenrij direct aan het strand. Dit gebied loopt vanaf de duinvoet op het strand en gaat ongeveer door tot de eerste duinvalleien. De eigenlijke zeereep is een door mensen ontstaan fenomeen. Door eeuwenlange helmbeplanting kon zand vanaf het strand instuiven en is een strakke zanddijk ontstaan. In het grootste deel van het gebied bestaat een dubbele zeereep. Dat komt omdat ten noorden van de Wassenaarse Slag de kust in de afgelopen eeuw nog met enkele honderden meters is aangegroeid. Aan de zeezijde ligt de bestaande zeereep die voornamelijk bestaat uit een kunstmatige strakke zanddijk. Hierachter is op zo'n 200 meter een fossiele, deels gekerfde, zeereep herkenbaar die de kustlijn van ca. 1850 markeert. De bestaande zeereep is in beheer bij het Hoogheemraadschap van Rijnland. De zeereep vormt de westgrens van ons vasteland en is daardoor van strategische betekenis. Dat komt goed tot uiting in de Atlantikwall die de Duitsers hier in de Tweede Wereldoorlog bouwden.



Hoogtebeeld van dubbele zeereep en buitenduin met grote valleien.



Hoge zeereep bij Scheveningen met bunker

Buitenduin

Achter de zeereep ligt een zone waar duinen en open valleien elkaar afwisselen. Natuurlijke processen, zeewind en zandaanvoer, zijn bepalend voor dit landschap. Daardoor ontstonden complexen van paraboolduinen, die worden afgewisseld door uitstuivingsvalleien. Dit patroon doet zich vooral in Berkheide voor. In Meijendel is het buitenduin over het algemeen lager, en is de afwisseling tussen duinen en uitstuivingsvalleien minder uitgesproken.

De invloed van natuurlijke processen is in het buitenduin goed waarneembaar, mede door de soms nog in gang zijnde verstuwings (veelal in de hand gewerkt door natuurontwikkeling). Deze 'natuurlijkheid' is in dit gebied dan ook als een historisch kenmerk te beschouwen. In deze zones is het nauwelijks

gelukt om tot agrarische ontginningen te komen. Waarschijnlijk ging in deze zone het vissersdorp Berkheide teloor door ofwel duinafslag ofwel overstuiving.

Opgaand bos is er niet of nauwelijks in dit landschap. Door zoute wind wordt het landschap open gehouden. Het landschap is daardoor grootschalig. In de valleien hebben nooit systematische landbouwontginningen plaats gevonden. Daarvoor waren de omstandigheden te ongunstig. In enkele valleien zijn echter wel resten van niet-systematische, kleine ontginningen te ontwaren.



Buitenduin met duinvallei (Knolletjesdel) en actieve verstuiving.

Tegenwoordig is door de afscherpende werking van de zeereep en door aanplant van abeel, balsempopulier en esdoorn¹¹ de wind minder vormend dan vroeger het geval zou zijn.

Plaatselijk is er waterwinning in dit gebied, zonder dat het landschapsbeeld er sterk door wordt beïnvloed. Enkele valleien dienden tot voor kort als infiltratieplas, maar de infiltratie en de westelijke winningen zijn beëindigd, mede om het gebied natuurlijker te maken. Onder invloed van infiltratie verder oostelijk zijn deze valleien nog vochtig of liggen er kleine plasjes in.

Middenduin

In het middenduin is de zoute invloed minder groot. Ook hier wisselen parabool- en loopduinen zich af met valleien, maar er is meer menselijke invloed en er liggen dus meer cultuurhistorische resten. De valleien leenden zich voor agrarisch gebruik. Vandaar dat een deel ervan in de achttiende en negentiende eeuw tot landbouwgrond werd ontgonnen. Vanaf het eind van de negentiende eeuw waren deze valleien vooral interessant voor de waterwinning. Een deel van de ontginningen verdween doordat sprongen en later ook infiltratieplassen werden aangelegd.

In § 3.2 wordt het middenduin verder gespecificeerd.

Hoge binnenduinrand

De duinzone waar zich een hoogtecontrast voordoet met het lage binnenland noemen we in deze studie de 'hoge binnenduinrand'. Deze zone ontstond door een combinatie van natuurlijke en culturele factoren. In de fase van jonge duinvorming bewogen de loop- en paraboolduinen zich oostwaarts, totdat ze door begroeiing werden gestopt. De opgaande begroeiing kan natuurlijk bos of bewust aangelegd bos zijn geweest. Toen de hoge duinrand eenmaal was gevormd, bleven de bewoners van het achterland proberen de verstuiving vanuit de duinen tegen te gaan. Ze plantten helm en bos op de binnenduinrand, waardoor nog meer zand werd ingevangen. Een hoog aaneengesloten duin bestaande uit aaneengegroeide paraboolduinen was het gevolg. Op het duin staan vaak nog de typische boomsoorten die vanaf de achttiende eeuw werden aangeplant en die het goed deden in het duinzand: abeel, populier, den en eik. Vooral in Berkheide zijn ook niet beboste randduinen te vinden. In het noorden van Berkheide is de hoge binnenduinrand minder duidelijk aanwezig. Het hoge duincomplex lijkt hier op enige afstand van de binnenduinrand te liggen. De duinen die hier aan het achterland grenzen, worden tot het middenduin gerekend.

De hoge binnenduinrand is in deze inventarisatie geen strikt geomorfologische term. In Berkheide doen zich ook meer westelijk nog hoge duincomplexen voor waar paraboolduinen aan elkaar zijn gegroeid. Hier gaat het vooral om een min of meer aaneengesloten duinrand die een contrast vormt met het binnenland. Bij de Pan van Persijn doet zich twee maal zo'n contrast voor. Eenmaal ten oosten van de Pan en eenmaal ten westen.

¹¹ Deze soorten zijn grotendeels na 1940 verspreid over het duin aangeplant (mededeling Karin Rood, Dunea).



Hoge binnenduintrand met hakhoutrestant iets ten zuiden van de Pan van Persijn.

Lage binnenduintrand

Direct achter de steile helling van de randduin van de hoge binnenduintrand ligt het vaak uitgesproken laag en vlak gebied van het achterland. Dit scherpe landschappelijke contrast is vaak kunstmatig versterkt door ontzandingen ten bate van tuinbouw en bollenteelt.

Op enkele plekken is de lage binnenduintrand bedekt met bos, met op de laagste plekken vochtige tot natte omstandigheden.

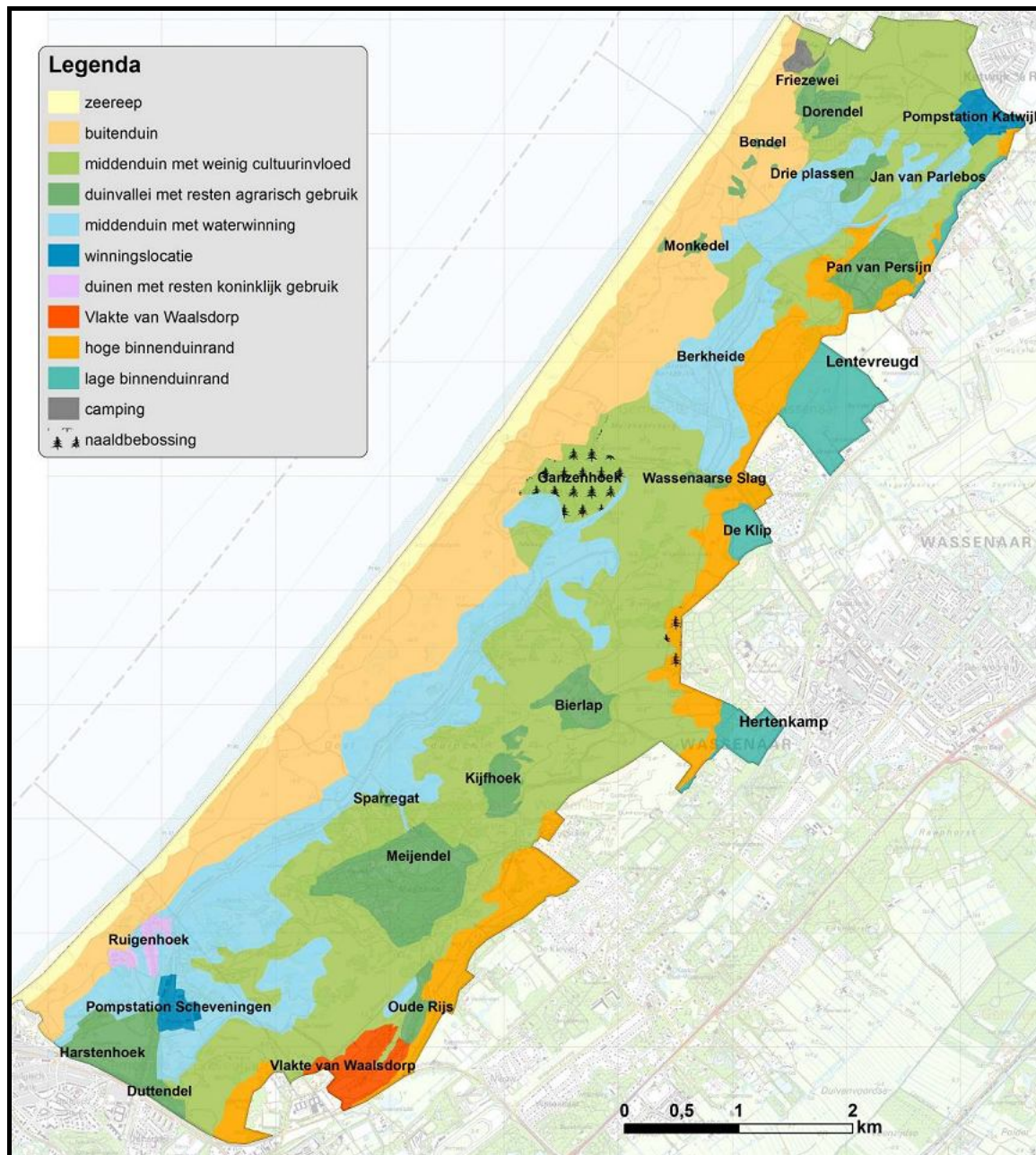
Bij De Klip, Lentevreugd en Hertekamp is bollengrond recent omgezet in natuur. De gebieden zijn verder afgegraven tot op het grondwaterpeil. Een deel van het zand werd gebruikt om reliëf aan te brengen. Hier ontstond een natuurontwikkelingslandschap met voor de natuur optimale gradiënten, met beeklopen en poelen. Grazers gaan de ontwikkeling tot bos tegen. Het sterke landschappelijk contrast met de hoge randduin bestaat nog, maar zal door nieuwe opgaande bossages langzamerhand vervagen.

Omdat de lage binnenduintrand binnen het studiegebied steeds uit kleine randgebiedjes bestaat, of recent aanzienlijk van karakter is veranderd, zijn hier geen cultuurhistorische elementen onderscheiden, hoewel de nu verweerde bollenschuren aan de Katwijkseweg als zodanig kunnen worden aangemerkt.



Natuurontwikkelingslandschap bij De Klip.

3.2 Onderverdeling van het middenduin



Landschapstypen in het middenduin. De landschappen van de duinvalleien worden verder onderverdeeld in hoofdstuk 5. Landschapselementen en -structuren komen aan bod in hoofdstuk 4 en staan op kaart in kaartbijlagen 1 en 2.

Middenduin met weinig zichtbare cultuurinvloed

Een deel van de duinen heeft niet of nauwelijks zichtbare cultuurhistorische resten. Grote, vroeger door mensen gebruikte, duinvalleien ontbreken. De mens heeft door jacht, konijnenteelt, begrazing, en helmaanplant uiteraard invloed gehad op de duinvorming, maar het overheersende beeld is dat van natuurlijke duinen. In de meestal kleine duinvalleien liggen echter nog vaak kleine resten van vroegere akkertjes, soms hooguit tien bij tien meter. Ook liggen er oude wegen en militaire resten in het duin.



Middenduyn ten zuiden van Dorendel.

Duinvalleien met resten agrarisch gebruik

Enkele valleien, dellen of pannen beslaan grote oppervlakten. In het verleden lagen hier vochtige zandgronden met bossen of natte grazige vegetatie. Al in de middeleeuwen werden deze valleien gebruikt voor begrazing. Later werden hier de agrarische ontginningen ondernomen.

Er was een groot verschil in de gebruikintensiteit. Valleien als Harstenhoek, Meijndel en Bierlap waren bewoond. Dorendel, bij Katwijk, was een complex van uitgediepte akkers, maar de gebruikers woonden in het dorp. Daarnaast waren er akkers die na één of twee jaren met aardappelteelt hun vruchtbaarheid waren verloren en weer jarenlang buiten gebruik konden zijn.

De vroegere duinvalleien hebben vrijwel allemaal een eigen karakter. Vandaar dat ze in hoofdstuk 5 stuk voor stuk worden beschreven.

Bos in het middenduyn

De duinbossen vormen, met uitzondering van de naaldbebossingen, geen afzonderlijke legende-eenheid. Ze zijn evenwel op de kaarten goed te zien. Het bos in Kijfhoek is het enige bos dat als natuurlijk wordt bestempeld¹². De andere bossen komen voort uit hakhout, duinvastleggingen, experimenten met nieuwe boomsoorten etc. Het meeste bos ligt in of rond de duinvalleien met agrarisch gebruik. Met name rond de vallei Meijndel ligt een uitgestrekte zone (zie hoofdstuk 5). Daarnaast komt er op de hoge binnenduynrand vanouds bos voor, vooral in het zuidelijke deel van het gebied. Dit bos, waarschijnlijk door mensen onderhouden, diende deels om verstuivend zand tegen te gaan of vast te leggen. Veel van de loofbossen hebben een verleden als hakhout, zo is nog steeds aan de boomvorm te zien.

Een bijzondere bosvorm, en apart op de kaart aangegeven, zijn de naaldbebossingen uit de jaren '30 van de twintigste eeuw. Ze dienden voor werkverschaffing, duinvastlegging en voor houtproductie (mijnhout). Deze bossen, die elders langs de kust veel voorkomen, zijn in het gebied betrekkelijk weinig aangeplant. Er is nog aaneengesloten naaldbos aanwezig in Ganzenhoek en rond Duinrell. Verspreid over het gebied liggen kleinere naaldbosjes.

¹² Mededeling Harrie van der Hagen, Dunea.

Ruigenhoek: duinen met resten koninklijk gebruik

Ten westen van de waterwinlocatie van Scheveningen lag de Villa Ruigenhoek van Koningin Wilhelmina en Prins Hendrik. Het Koningsbos was een naaldbebossing die in het eerste decennia van de twintigste eeuw is aangelegd. Het is goed mogelijk, maar niet zeker, dat dit bos ten bate van de jacht is aangelegd. Prins Hendrik had een grote voorkeur voor dergelijk bos, dat al enkele jaren na aanleg schuilplaatsen kon bieden aan grootwild.

Het Koningsbos is inmiddels veranderd in loofbos. Waarschijnlijk is in de tweede wereldoorlog een deel van het naaldbos gekapt om een vrij schootsveld voor de tankmuur te krijgen. De villa is in 1983 afgebrand. Het enige echt zichtbare relict is het Wilhelminapaadje, een betegeld pad (deels overstoven en overgroeid) van de plek van de villa naar de zeereep. Dicht bij het pompstation is aan de rozenstruiken de ligging van de vroegere portierswoning van Ruigenhoek te herkennen. Deze woning is in 1999 afgebroken.



Het Wilhelminapaadje.

Vlakte van Waalsdorp

Al in de achttiende eeuw was de Waalsdorpervlakte in militair gebruik. De vlakte leende zich goed voor het marcheren en voor schietoefeningen. Het militaire gebruik is er waarschijnlijk de oorzaak van dat deze duinvallei nooit is ontgonnen. Wel werd het gebied gebruikt om vee te laten grazen. Van 1855 tot 1899 lag hier de Normaal Schietschool. Op een kaart uit die tijd zijn hier en in de aangrenzende duingebieden Uilenbosch en De Loopert zo'n 30 schietbanen te zien. In 1899 werd de Normaal Schietschool verplaatst naar Harskamp. Van 1919 tot 1940 lag bij de Vlakte van Waalsdorp de kazerne van de Grenadiers & Jagers. Tijdens de bezetting was het gebied in gebruik bij de Ordnungspolizei. Tegenwoordig zijn de militaire gebouwen grotendeels bestemd voor defensieonderzoek. De meeste gebouwen liggen buiten het studiegebied. Binnen het studiegebied zijn in de duinen nog de resten te zien van de schietbanen. Op de Waalsdorpervlakte werden in de Tweede Wereldoorlog meer dan 250 mensen door de Duitsers ter dood gebracht. Landelijk bekend zijn de twee monumenten. Het eerste is een betonnen rand met de tekst '1940-1945', met daarachter vier fusilladekruisen. Het andere is de Bourdonklok, een geschenk van de burgers van Den Haag, een belangrijk element in de jaarlijkse Dodenherdenking.



Monument op de Vlakte van Waalsdorp.

Middenduin met waterwinning

In deze zone bepaalt het gebruik als waterleidingduin het landschapsbeeld. Tussen de duinen liggen landschapselementen als infiltratieplassen, waterbouwwerken, sprangen, putdeksels, en een stelsel van wegen om het gebied toegankelijk te maken voor onderhoud. Er is veel zichtbare bedrijvigheid. De sprangen werden in eerste instantie door de laagste plekken, de duinvalleien gelegd. Daar lagen veelal ook (resten van) agrarische ontginningen, die daardoor meestal onzichtbaar zijn geworden. Opmerkelijk is dat sommige plassen nog de zelfde omtrek vertonen als vroegere ontginningen. Dit is bijvoorbeeld het geval bij de Drie Plassen. Deze verdwenen ontginningen zijn verder buiten beschouwing gelaten. Van de waterwingebouwen worden alleen die met monumentenstatus als cultuurhistorisch element beschouwd. Ook de plekken van de verdwenen kanaalwachtershuisjes staan op de kaart (zie hoofdstuk 4 en kaartbijlage 1).



Infiltratieplas ten noordwesten van de vallei Meijendel.

4 Historische landschapselementen en -structuren

Op kaartbijlagen 1 en 2 staan op een ondergrond van de landschapstypen de historische landschapselementen aangegeven.

4.1 Oude wegen

Tot in de twintigste eeuw was het duingebied bijzonder moeilijk begaanbaar. Slechts over kleine zandpaden waren de duinvalleien te bereiken. Dergelijke zandpaden hadden vaak geen vast traject. Als het rulle zand onbegaanbaar werd of het pad werd overstoven, werd een ander traject gekozen. Slechts enkele paden en wegen op de historische kaarten zijn nu nog in het landschap aanwezig.

Als sinds de middeleeuwen bestond er één belangrijke verkeersader in het gebied: De Wassenaarse Slag. Ook aan het einde van de negentiende eeuw, terwijl de meeste duinvalleien ontvolkt waren, stonden er langs de Slag circa 8 of 9 huisjes. De Wassenaarse Slag had, meer dan nu, het karakter van een weg met huizen. Hier woonden een machinedrijver van de Duinwaterleiding, een jachtopziener, een veldwachter, een kleine landbouwer, een schelpenvisser en een caféhouder¹³. Dagelijks werden er zo'n 60 karren met schelpen verreden. Mogelijk was de Wassenaarse Slag enigszins verhard, met schelpen, om dit transport mogelijk te maken. De Wassenaarse Slag heeft tot Duinoord ongeveer het zelfde traject als in 1850. Ten westen van Duinoord lag de Wassenaarse slag iets noordelijker dan nu.

Een andere, deels nog bestaande route was die van Wassenaar langs Bierlap, Kijfhoek, Meijndel, Oude Rijs naar Waalsdorp en de Roggewoning. De route tussen Wassenaar en Bierlap is nog ongeveer gelijk gebleven, en plaatselijk iets verschoven. Dit pad is nog maar deels toegankelijk en vervaagt nu. Het is echter nog duidelijk een vrij vlak gelegen, door de hier vrij hoge duinen slingerende strook, waarvan de breedte verraadt dat er met karren of auto's is gereden. Het wegtracé raakt langzamerhand begroeid, soms ook met struweel.

Ook de bestaande zandpas van Bierlap langs Kijfhoek richting Meijndel volgt nog grofweg het oude tracé. Enkele paden en wegen in Meijndel lijken ook overeen te komen met deze oude route. Ook bij Katwijk lag een verbindingspad tussen de duinontginningen. Het huidige fietspad van Katwijk langs Dorendel en Friezeweï komt hier nauwkeurig mee overeen.

Een bijzonder type weg is het oude tracé van het smalspoortreintje. Het spoor is halverwege de twintigste eeuw aangelegd om materialen te vervoeren voor de Leidsche Duinwatermaatschappij. Vanaf 1973 werd het lijntje geëxploiteerd door de Nederlandse Smalspoorstichting voor een toeristenstoomtrein. In 1992 werd de lijn op last van Staatsbosbeheer gestopt. De rails zijn verwijderd. Het tracé is herkenbaar aan de meestal nog vrij brede, vlakgelegen, meestal half verharde paden en wegen. De rails zijn opnieuw aangelegd in een lijntje bij het Valkenburgse Meer. In Katwijk is nu het Nationaal Smalspoormuseum gevestigd.

Typen oude wegen

De volgende typen oude wegen worden onderscheiden:

Oude weg	Negentiende-eeuwse weg bestaat nog, of is iets verschoven (voorbeelden zie boven)
Verdwenen weg	Weg bestaat niet meer of heeft ter plekke geheel nieuw tracé
Ontsluitingsweg pompstation	Wegenstructuur langs Harstenhoek uit jaren '70 van de negentiende eeuw (zie ook § 5.3)
Ontsluitingsweg villaterrein	Wegenstructuur, deels met klinkerbestrating, voor gepland villaterrein Meijndel uit twintiger jaren (zie ook § 2.3 en § 5.1)
Smalspoortracé	Paden en wegen die voormalig smalspoor volgen (zie boven).
Wilhelminapadje	Betegeld pad van Villa Ruigenhoek naar Zeereep (zie ook § 3.2)

¹³ Boerboom 1957, blz 63.



Tracé van de voormalige smalspoorweg bij Dorendel.

Met veelkleurige klinkers bestrate villa-ontsluitingsweg in Meijndel met wachthuisje van Dunea.



Oude weg bij Kijfhoek.



'Vervagende' weg tussen Bierlap en Wassenaar.

4.2 Wallen en greppels

Wallen op en rond de duinontginningen dienden als veekering, als windkering, als plek om overtollig zand kwijt te kunnen aan de rand van een perceel, en als strook om hakhout te telen. Vrijwel elke vroeger bewoonde of beakkerde duinvallei heeft nog zulke wallen. Hoewel de natuur zich vaak al meer dan honderd jaar meester heeft gemaakt van de ontginningen, geven de wallen nog de structuur aan van het vroegere cultuurland. De wallen staan aangegeven op kaartbijlage 1 en 2, en, in groter detail, op de kaartjes in hoofdstuk 5.

Typen wallen

Er is een grote variatie in de soorten wallen. In het onderstaande een indeling. De wallen worden uitgebreider toegelicht hoofdstuk 5, bij de toelichting op de verschillende ontginningen.

Duinwal	Tussenvorm tussen niet ontgonnen duin en opgeworpen wal. Staat niet op de kaart met historische elementen, doordat het een zone binnen de ontginningen is. (zie § 5.1, Meijndel of § 5.4, Kijfhoek)
Houtwal	Dicht met bomen en struiken beplante wal aan de rand van een perceel of open ruimte. (meerdere paragrafen in hoofdstuk 5). Beplanting kan bestaan uit eiken, populieren, dennen, kastanjes, iepen, esdoorns of meidoorns.
Wal met bomen	Wal met op regelmatige afstand bomen, vaak, maar niet altijd, met hakhoutsporen (zie § 5.1, Meijndel of § 5.2, Pan van Persijn)
Wal in bos	Wal langs of tussen percelen die bebost zijn geraakt. Wal heeft functie als landschappelijke grens verloren. Vaak minder zichtbaar. (zie § 5.1, Meijndel)
Houtwal lang greppel	Dubbele wal langs verlagings, dicht beplant met bos en struiken. Waarschijnlijk een vroegere waterafvoer (zie § 5.1, Meijndel).
Kale wal	Wal zonder beplanting, alleen nog zichtbaar als verhoging in het terrein. Soms met nog wat bomen of meidoorns. (zie § 5.2, Pan van Persijn of § 5.4, Bierlap)
Dubbele wal	Twee wallen waar vroeger pad tussen lag (zie § 5.4, Bierlap)
Lage wal	Wallen die nauwelijks meer zichtbaar zijn. (alleen onderscheiden in § 5.3, Harstenhoek).

Randen

De randen van de ontginningen komen tot uiting op de kaarten van hoofdstuk 5. Veel randen van de voormalige landbouwontginningen zijn beplant en kunnen ook het karakter van een wal hebben.

Greppels

Spoor van Greppel Lijnvormige laagte, die waarschijnlijk ooit diende om in natte perioden water af te voeren. Komt in (uitgewiste) vorm voor op Harstenhoek (§ 5.3).

Omtrek De Pan Rand van de ovaalvormige laagte 'De Pan' in de Pan van Persijn. (zie § 5.2). Zichtbaar als steilrand aan de zeezijde en als brede greppel aan de landzijde van de ontginning.

4.3 Sprangen en infiltratieplassen

In het landschap van de duinen met waterwinning bepalen de sprangen en infiltratieplassen het landschapsbeeld. De sprangen staan aangegeven op kaartbijlagen 1 en 2.

Sprangen

De ligging van de sprangen is bepaald door de negentiende en twintigste-eeuwse technische en geografische mogelijkheden. De sprangen lagen als open waterkanalen in de duinvalleien en stroomden af naar de pompstations op de laagste plekken. Soms moest om andere eigendommen, zoals die van Baron van Pallandt, heen worden gegraven. Vrijkomend zand werd gebruikt bij de aanleg van wegen en woonwijken in Den Haag of langs de sprangen gestort. Geen enkele sprang heeft nog het negentiende-eeuwse voorkomen. Het naar de pompstations afstromende open water is vervangen door puttenreeksen en drains. In buizen direct onder de bodem van de sprang loopt het water nog steeds op natuurlijke wijze af. Sprang F verkeerde tot voor kort in de oorspronkelijke staat, maar is in 1995-1996 met 50 cm opgehoogd. De sprangen in Meijndel, Kijfhoek en Bierlap zijn uit het begin van deze eeuw. De nog aanwezige gietijzeren ontluuchters stammen uit die tijd.



Sprank A ten zuiden van Meijndel.

Om onderhoud mogelijk te maken worden sprangen vrij gehouden van opgaande vegetatie. De puttenreeksen zijn daardoor goed zichtbaar. Door hun lage, rechte ligging en hun openheid steken de sprangen af tegen het hoger gelegen, reliëfvrije en vaak met struweel begroeide omliggende duin. Hierdoor zijn het goed herkenbare, inmiddels voor het duingebied kenmerkende structuren. Op de kaart zijn de sprangen naar hun landschappelijke voorkomen (zie onder). De 'gewone sprangen' liggen meestal in voormalige duinvalleien. Ze liggen niet veel dieper dan de omgeving. De Hoofdader in Meijndel is een voorbeeld van zo'n sprang.

Om onderhoud mogelijk te maken worden sprangen vrij gehouden van opgaande vegetatie. De puttenreeksen zijn daardoor goed zichtbaar. Door hun lage, rechte ligging en hun openheid steken de sprangen af tegen het hoger gelegen, reliëfvrije en vaak met struweel begroeide omliggende duin. Hierdoor zijn het goed herkenbare, inmiddels voor het duingebied kenmerkende structuren. Op de kaart zijn de sprangen naar hun landschappelijke voorkomen (zie onder). De 'gewone sprangen' liggen meestal in voormalige duinvalleien. Ze liggen niet veel dieper dan de omgeving. De Hoofdader in Meijndel is een voorbeeld van zo'n sprang.

Diepe sprangen

Op enkele plekken, waar het grondwater lager was gelegen of waar de sprang een hoger duinmassief moest doorkruisen, is de sprang diep uitgegraven. De Sprang die van de Wassenaarse slag naar het noorden gaat vormt duidelijk een uitgestrekte, laaggelegen structuur dat het karakter van een beekdal benadert. Deze grote structuur vormt een sterk contrast met het omliggende, ongestructureerde duingebied. Diepe sprangen liggen ook ten noordwesten van de Pan van Persijn en bij Kijfhoek en Bierlap.

Sprangen met water

Op of bij enkele sprangen zijn later infiltratieplassen geprojecteerd. Soms zijn ze opgegaan in een grotere plas. Soms zijn ze herkenbaar in de kanaalachtige vorm van (randen van) infiltratieplassen.



Diepe sprang die een hoger gelegen duinmassief doorkruist, iets ten noordwesten van de Pan van Persijn.

Verdwenen sprangen

Enkele sprangen zijn verdwenen. Ze zijn geëgaliseerd, ondergestoven of onzichtbaar opgegaan in een infiltratieplas.

Sprang als tankversperring

De tankmuur van Scheveningen Nord (zie § 4.4) sluit aan op sprang A. Door zijn diepte had deze sprang een functie in de tankversperring. Aan de westzijde van de sprang werd de barrière gecompleteerd door in beton gegoten stalen balken.

Deze sprang, iets ten zuiden van Ganzenhoek is opgehoogd en heeft een natuurlijker inrichting gekregen. Hoewel er nog wel waterwinnings-activiteiten plaatsvinden, staat hij op de kaart als 'verdwenen sprang'.



Infiltratieplassen

De infiltratieplassen zijn afzonderlijk gekarteerd, omdat ze gemakkelijk op de topografische kaart zijn te herkennen. De plassen zijn inmiddels karakteristiek voor het landschap van de waterleidingduinen. Sommige duinvalleien werden vergraven, maar meestal behielden ze hun door de omliggende duinen bepaalde grillige vorm, waardoor ze nu natuurlijk ogen. Ze liggen in duinvalleien, vaak op de plek van oude ontginningen. Soms, zoals bij de Drie Plassen, is de omtrek van de vroegere akkercomplexen nog vaag herkenbaar in de omtrek van de plassen.



Infiltratieplas iets ten zuiden van Pompstation Katwijk met de watertoren van Katwijk.

4.4 Militaire objecten

Sporen van Schietbaan

De Vlakte van Waalsdorp was al in de achttiende eeuw in gebruik als schietterrein. Vanaf de tweede helft van de negentiende eeuw lagen er schietbanen die doorliepen tot in het duin. De meeste schietbanen zijn opgeruimd en geëgaliseerd en weer deels verstoven. Nog steeds zijn ze op de hoogtebeelden als lijnvormige verlagingen te zien. Hier en daar zijn nog meidoornhaagjes in de lengterichting van de vroegere schietbaan herkenbaar. De verlaagde stroken lopen vanaf de Vlakte van Waalsdorp tot ten noordwesten van Sprank A. De meest westelijke schietbaan is nog in gebruik¹⁴. Ook ten zuiden van Katwijk (en ten noordoosten van waarnemingspost Koepelduin) lagen enkele schietbanen die op hoogtebeelden nog traceerbaar zijn. In het veld zijn ze moeilijk herkenbaar.

Tankmuur met mitrailleurbunkers

Dwars door de duinen liepen twee betonnen tankmuren als zuidgrens van Stützpunktgruppe Katwijk en de noordgrens van Stützpunktgruppe Scheveningen. Ze liepen door tot in het achterland (Clingendael, Valkenburg), waar ze grotendeels zijn gesloopt. In de duinen ontbrak de noodzaak tot slopen.



Tankmuur bij de onderbreking van de sprang van Berkheide golf als een Chinese Muur over het duin.

¹⁴ Mededeling Henk Ambachtsheer, gemeente Den Haag.

De betonnen tankmuren zijn ongeveer 3 meter hoog en anderhalve meter dik. In enkele gevallen worden ze onderbroken door een duintop. Op de duintop stond geschut en onderlangs de duintop lagen drakentandversperringen. Ook zijn er onderbrekingen voor wegen en paden. Langs de muren lagen flankerende mitrailleurbunkertjes en kanonkazematten. Vooral de muur en de bunkertjes van Berkheide zijn nog goed zichtbaar in het open duinlandschap. Die van Scheveningen bestaat uit twee kortere trajecten. De muur werd hier afgewisseld met uit beton stekende stalen balken, die inmiddels zijn gesloopt. Bijzonder is dat de tankmuur van Scheveningen aansluit op Sprang A, die door zijn diepte ook een tankwerende functie¹⁵ had (zie § 4.3).

Bunkercomplex / kustbatterij / zichtbare bunkers in zeereep

Op en in de zeereep ligt een achttal kustbatterijen of bunkercomplexen. Meer landinwaarts ligt een complex ten zuiden van de watertoren. Ze bestaan uit een voor een groot deel ondergronds gelegen verblijfplaatsen, commandoposten, geschutsbunkers, munitiebunkers en woonschuilplaatsen, onderling verbonden door overdekte loopgraven. Heel bijzonder zijn de vijf grote bunkers van de kustbatterij Scheveningen Nord, die nog steeds ongenaakbaar uitkijken over zee. Alleen in IJmuiden bevindt zich een vergelijkbare groep. Bunkercomplex Zuidduinen bij Katwijk is een rijksmonument. Het Bunkercomplex Scheveningen Nord is, samen met de tankmuur, een gemeentelijk monument. Het is mogelijk dat losse bunkers of kleine, grotendeels verdwenen complexen niet op de kaart staan. Zo moeten bij Sparregat resten van bunkers liggen. De exacte locatie is echter onbekend.



Bunkers ten noorden van Scheveningen.

Waarnemingspost Koepelduin

Op een hoge duin ten zuiden van Katwijk lag een waarnemingspost, een achzijdige toren met sleuven, horend bij een ondergrondse bunker (Widerstandsnest 251). Ooit was de toren tot aan de kijkspleet ingegraven. Nu ligt hij helemaal bloot. De toren is niet meer toegankelijk, maar vanaf het koepelduin is nog altijd een ver uitzicht mogelijk. De toren is beklad met graffiti. De waarnemingspost is rijksmonument.



¹⁵ Mededeling Henk Ambachtsheer, gemeente Den Haag.

Luchtwachtoren Scheveningen

Op de zeeoever ten noorden van Scheveningen werd in 1953, in de koude oorlog, een toren gebouwd die diende als uitkijkpost voor laagvliegende vliegtuigen. Het is een van 18 torens die nog over is van de circa 140 uitkijktorens die in Nederland zijn gebouwd. De toren is gemeentelijk monument.



Waarnemingspost met na-oorlogse radarbol

Dicht bij de tankmuur van Scheveningen lag een Duitse bunker met waarnemingspost. De waarnemingspost is gemeentelijk monument. Op de Duitse bunker staat nu radarapparatuur afgeschermd met bolvormig ruimtevakwerk. Samen met de watertoren bepaalt de grote bol de skyline van het duin ten noorden van Scheveningen en Den Haag.



Watertoren van Scheveningen en radarbol, gezien vanaf de zeeoever.

4.5 Ander gebouwd erfgoed

Op de kaart staan de bouwwerken die een zekere historische waarde hebben. Enkele hebben de status van gemeente- of rijksmonument. De bouwhistorische aspecten worden in dit rapport niet behandeld. Ze staan op de kaart om hun relatie met het landschap te illustreren.

Gedenktekens en oorlogsmonumenten

Bij de Wassenaarse Slag, dicht bij het strand staat een gedenkteken voor de mislukte landing van Franse commando's in 1944.

In de Vlakte van Waalsdorp staan monumenten voor de daar ter dood gebrachte verzetsmensen in de Tweede Wereldoorlog (zie § 3.2).

Gebouwen in de agrarische ontginningen

In hoofdstuk 5 wordt verder ingegaan op de volgende gebouwen:

- Boerderijcomplex Meijndel
- Pannenkoekenhuis Meijndel en theehuis Pan van Persijn (begin 20^e eeuw)
- Boswachterswoningen in Pan van Persijn
- Wachthuisje Dunea en huis Meijnhof Meijndel

Gebouwen van de waterwinning

Op de waterwinlocaties staan een aantal monumenten met de status van rijks- en gemeentemonument. De winlocaties vallen eigenlijk buiten het studiegebied, maar de monumenten hebben een duidelijke relatie met de sprangen en infiltratieplassen en zijn daardoor van landschappelijke betekenis voor het studiegebied.

- Watertoren (Scheveningen en Katwijk)
- Watergebouw (machinegebouw Scheveningen, pompgebouw Katwijk, voorfiltergebouw Katwijk)
- Verzamelkom van de waterwinning in Scheveningen (geen monumentenstatus)

Verspreid over het gebied staan talloze, vaak ondergrondse of half ondergrondse gebouwtjes die nog een actieve rol spelen in de waterwinning. Deze zijn niet apart in de inventarisatie opgenomen.

Grenspalen

Vooral ten zuiden van de Wassenaarse Slag staan veel grenspalen. Ze geven de grens aan van jachtgebieden en van de Landscheiding, de grens tussen de hoogheemraadschappen Rijnland en Delfland.

De grenspalen zijn overgenomen uit het Basisdocument Beheerplan van Dunea. Daarin staan alleen palen in Meijndel aangegeven. In Berkheide staan ook tenminste twee grenspalen. De exacte locatie is niet bekend.



Grenspaal op de grens van hoogheemraadschap Delfland (D) en Rijnland (achterzijde) ten noorden van het Pompstation Scheveningen.

Vinkenbaan

Iets ten noorden van Sparregat ligt een houten gebouwtje aan een veld met gras dat de Vinkenbaan genoemd wordt. Vinkenbanen waren vanginrichtingen voor kleine vogels, meestal in de Hollandse duinen, waar de vogeltrek langskwam. Bij de vinkenbaan hoorde een vinkenbaanhuisje ter beschutting. De

Vinkenbaan is geen historische vinkenbaan, maar een nog in gebruik zijnde vogelringstation. Historische vinkenbanen lagen meestal bij een buitenplaats met bos in de binnenduinrand. Volgens Boerboom (1957) stond er al een vinkenbaan op een kaart van 1890. Die lag waarschijnlijk iets noordwestelijker, bij 't Scheepje. Die lag dan uitzonderlijk ver weg van



Vinkenbaan met schuilgebouwtje.

de buitenplaatsen aan de binnenduinrand. Mogelijk is er een relatie met de 'Duindalhoeve' op Sparregat die in de eerste decennia van de twintigste eeuw een buitenkarakter had. Het is niet onmogelijk dat ook elders in het studiegebied, dicht bij de binnenduinrand, vinkenbanen hebben gelegen. Resten ervan zijn niet aangetroffen.

Huisplaats Wassenaarse Slag

Aan de Wassenaarse Slag zijn de meeste huizen van rond 1900 weer verdwenen. Op twee plekken staan nog huizen uit de jaren '30.

4.6 Oude bewoningsplaatsen

Op de kaart in bijlage 1 en 2 staan zo'n 25 plekken waar ooit huizen stonden. De belangrijkste zijn de oude negentiende-eeuwse bewoningsplaatsen van de agrarische valleien (zie hoofdstuk 5). Daarnaast zijn er negentiende- en twintigste-eeuwse bewoningsplaatsen langs de Wassenaarse Slag, langs de Hoofdader en op Ruigenhoek (Villa van koningin Wilhelmina en portierswoning). Historische bewoningsplaatsen zijn meestal te herkennen als een vlak plateau, in de oude ontginningen meestal iets hoger dan de landbouwpercelen. Ook de vegetatie (rozen, lelietjes van dalen, narcissen, beuken, aalbessen) kan een aanwijzing voor een oude bewoningsplaats zijn, hoewel die vegetatie in het hele gebied van een vroegere ontginning kan voorkomen. Bij een van de kanaalwachterswoningen zijn muurresten aangetroffen, verscholen in het struweel. Rondom de meeste huisplaatsen moet een cirkel van ongeveer 30 meter gedacht worden. Dat is de onnauwkeurigheid die is ontstaan bij de vertaling van de historische kaarten (kaarten vanaf omstreeks 1850 tot 1940). De huisplaats bij Berkheide was volgens Boerboom een schaapskooi.



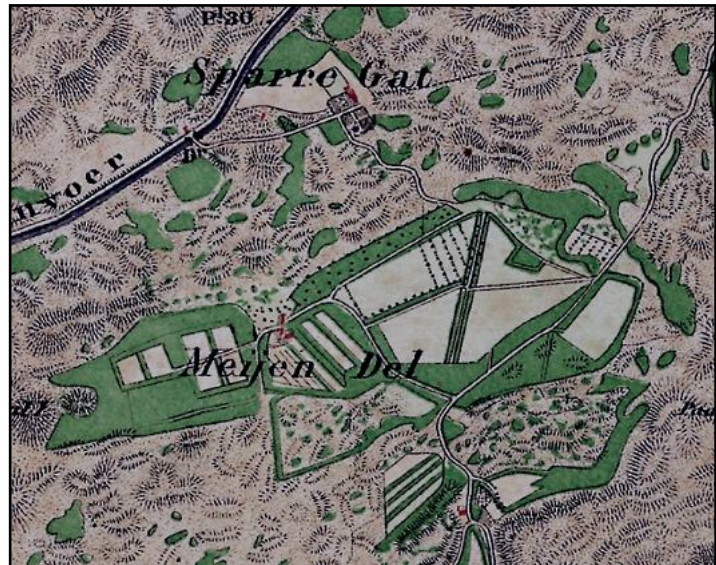
In het struikgewas verborgen muurresten van een oude kanaalwachterswoning.

5 De duinvalleien met agrarische resten

5.1 Meijndel

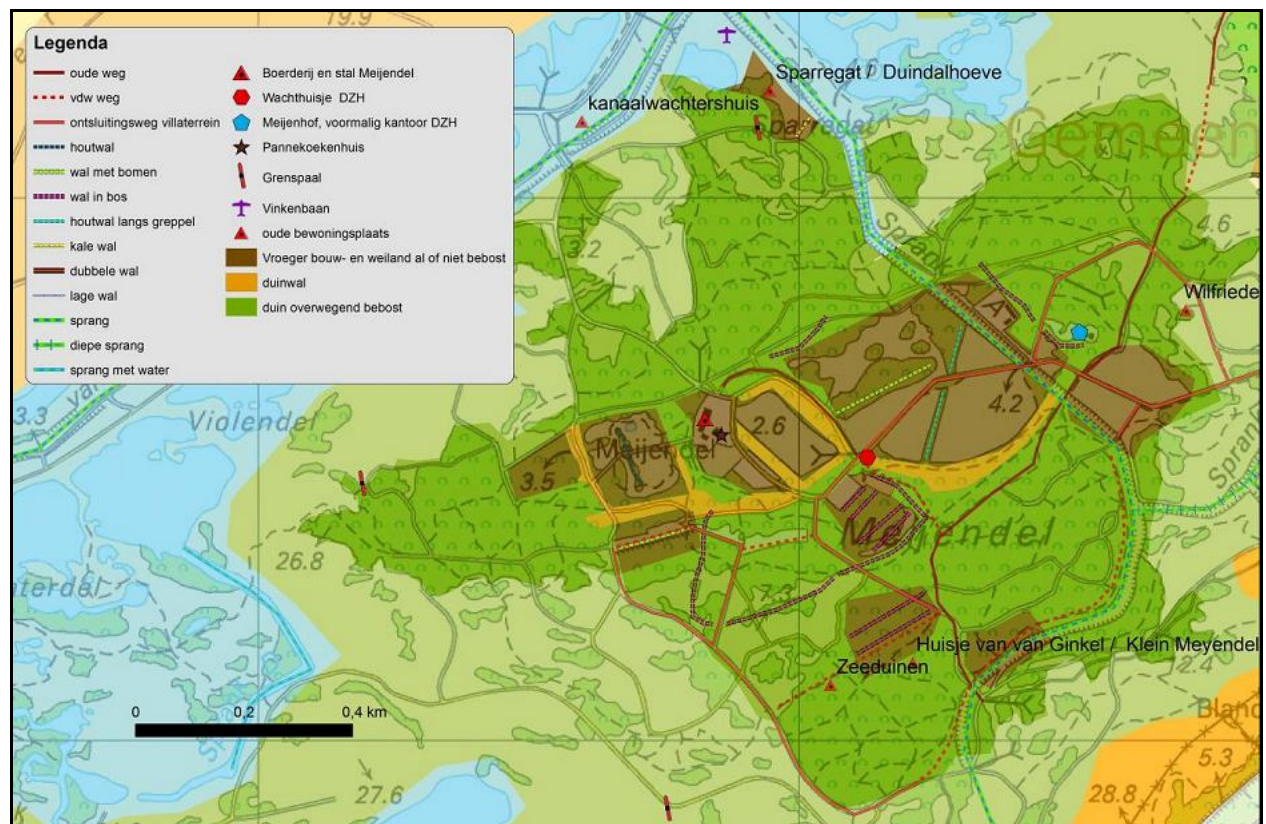
Het landschap van de vallei Meijndel is het resultaat van door de overheid gesteunde landbouwontginning en bebouwingsexperimenten in vooral de negentiende eeuw (zie hoofdstuk 2). Op de kaart van omstreeks 1875 is er zowel veel bos als veel landbouwgrond te zien. De ontginningen op Meijndel waren toen al over het hoogtepunt heen: de subsidiekraan droogde op en door de duinwaterwinning zouden ook de gronden verdrogen. Er waren nog twee bewoningsplekken.

De invulling van de landbouwpercelen (met grasland of akkerland) kon in de tijd wisselen. In de negentiende eeuw waren de meeste percelen als grasland in gebruik.



Meijndel omstreeks 1875.

Landschapstypen en -elementen



Landschapstypen in Meijndel (legenda omgeving zie kaartbijlage 1)

Op de kaart staan de landschapstypen en -elementen zoals die nu nog te zien zijn. Boerderij Meijndel is nog steeds de kern van de duinpan. Op de kaart staat ook de plek van het inmiddels verdwenen oudste huis van Meijndel dat achtereenvolgens bekend stond als Huisje van Ginkel en

Klein Meijndel. De oude land- en bosbouwenclave bestaat nog steeds uit een afwisseling van beboste wallen, beboste duinen en open ruimten, nu in gebruik als grasland.

Uit de tijd dat Meijndel tot villapark dreigde bestemd te worden stamt de ontsluitingsweg. Op de kaart staan bovendien de plekken van twee verdwenen villa's, Wilfriede en Zeeduinen. De laatste plek is nog herkenbaar aan het restant van de tuinmuur.

Uit de tijd van de Waterwinning is het wachthuisje en kantoor Meijenhof van Dunea.

In het onderstaande worden de landschapstypen en de kenmerkende wallen van Meijndel behandeld.

Vroeger bouw- en weiland, al of niet bebost

Vrijwel alle landbouwpercelen zijn geëgaliseerd en mogelijk ook verlaagd. Overtollig zand kwam op de naastliggende duinen of op wallen terecht. Tegenwoordig zijn de meeste landbouwpercelen nog te herkennen. Ze liggen als met gras begroeide laagten in een omgeving die vaak nog duinreliëf heeft en vrijwel altijd met bos is begroeid. Enkele percelen zijn bebost of bebost geraakt. Bij anderen groeit het bos vanuit het omliggende gebied de voormalige percelen in. Door het bos neemt de herkenbaarheid af.



Bebost landbouwperceel in het westen van Meijndel.

Duin, overwegend bebost

Een deel van het bos is aangelegd om de wind te breken. Maar ook het productief maken van de duinen was een belangrijk doel. Juist in en rond Meijndel zijn daarvoor al sinds de achttiende eeuw experimenten gedaan. Een deel van het bos werd aangelegd vanaf de jaren '50, met als doel de recreatie in goede banen te leiden (zie hoofdstuk 2).



Bos met meidoorn en eik ten noorden van Meijndel.

Wallen

De wallenstructuur is nog steeds kenmerkend voor de duinvallei. Nanne en Vogelaar (2008) maakten er een uitgebreide beschrijving van. De onderstaande indeling volgt hun beschrijving deels, maar wijkt er, doordat vooral wordt ingegaan op de ontstaanswijze, ook vanaf.

Duinwal

Een deel van de wallen is bijzonder breed en soms ook hoog. Het zijn eerder hoger gelegen zones, vaak met duinreliëf, dan dat het rechte wallen zijn. Nanne en Vogelaar noemen erosie als een oorzaak van de onregelmatige vorm, maar de ontstaanswijze van de wallen is minstens zo belangrijk. Deze brede wallen, die we hier als 'duinwallen' aanduiden, zijn zones die bij de ontginning niet zijn geëgaliseerd of afgegraven. Het oude duinreliëf bleef bestaan. Doordat bij de ontginning en egalisatie overtollig zand op de randen werd gestort, nam het hoogteverschil toe. Evenwijdig aan de perceelsranden ontstonden hoogten die deels het karakter hadden van duin en deels dat van rechte wal. De wallen werden met bomen beplant om het zand vast te leggen en om ze als hakhout te kunnen exploiteren. De hoogte van de wallen kan variëren van meer dan 3 meter tot minder dan een halve meter. Ze hebben nu meestal het karakter van boszones of -stroken met onder andere eiken, populieren, dennen, kastanjes en meidoorns. De randen van de duinwallen kunnen het karakter hebben van een kleinere wal.



Duinwal aan de noordoostkant van de speelweide in Meijndel.

Houtwal

De andere wallen in Meijndel hadden een meer gangbare ontstaanswijze. Ze werden opgeworpen met het doel te dienen als perceelsgrens, veekering en windkering. Ze zijn meestal rechter en meer gelijkmatig van vorm. Wallen die nog steeds aan de rand van een perceel staan en een dichte begroeiing hebben met bomen en struikgewas, benoemen we als houtwal. Op Meijndel hebben veel wallen vaak een ander aanzien gekregen. In het onderstaande worden ze toegelicht.

Wal met bomen

'Wallen met bomen' hebben geen struikgewas maar zijn op min of meer regelmatige afstand met bomen beplant. Aan veel bomen is hun hakhoutverleden af te lezen. Een bijzondere vorm is de grote Kastanjewal, aangegeven als noord-zuid lopende groene stippellijn, iets ten oosten van de boerderij. Loodrecht op de wal stonden kleinere, met elzenhagen begroeide wallen die dienden 'tot afsnijding van de wind'. Hier was een zeer fijnmazige perceelsindeling. Volgens de oude opgaven waren de akkertjes 20 meter breed, en de hagen 4 meter¹⁶ brede elzenhagen. De inmiddels verdwenen zijwallen zijn op AHN-beelden nog te herkennen aan hun iets hogere ligging, maar zijn in het veld nauwelijks zichtbaar. Ze staan niet op de kaart. Op de kaart van 1875 zijn er nog een paar te zien.

¹⁶ Boerboom (1957) doet de opgaven in ellen. In 1920 is die gelijk gesteld met 1 meter. De opgave is van na 1920.



Kastanjewal op Meijendel.

Wal in bos

Enkele van de landbouwpercelen zijn bebost of met bos overgroeid geraakt. De wallen hebben daardoor niet meer hun landschappelijke positie aan de rand van een akker of een open gebied. Ze staan op de kaart als 'wal in bos'.



Wal in bos in het westen van Meijendel. Doordat het bos open is, is de wal vrij goed zichtbaar.

Wal langs greppel

Een van de wallen is een dubbele wal, waarbinnen een greppel ligt. Mogelijk heeft de greppel ooit dienst gedaan als waterafvoer. Het zou dan een van de oudere structuren van Meijendel kunnen zijn. De wallen aan weerszijden van de greppel zijn laag, maar dankzij de begroeiing is de wal goed zichtbaar.

Kale wal

Kale wallen liggen in een open gebied en hebben nu geen beplanting meer. Er ligt er een op Sparregat, die vroeger was beplant met iepen en esdoorns¹⁷.

¹⁷ Mededeling Karin Rood, Dunea.

Sparregat

Op de kaart van 1875 is ook de ontginning van Sparregat te zien. Er stond één huis. In de eerste decennia van de twintigste eeuw werd de boerderij 'Duindalhoeve' genoemd. Mogelijk had de plek toen kortstondig het karakter van een buitenplaats. Het vlakke terrein is dankzij het graslandbeheer nog goed te herkennen. Het steekt af tegen de hogere randen die begroeid zijn met bos en struweel. Er liggen twee zichtbare wallen, die nu kaal zijn. Ook de randen van de ontginning kunnen een walkarakter hebben. In het noordoosten wordt de oude ontginning doorsneden door een sprang.



Kale wal op Sparregat, met daarachter een rand.

5.2 De Pan van Persijn

Volgens het informatiebord van de gemeente Katwijk was de Pan van Persijn een bosrijk landgoed dat door landbouw van karakter is veranderd. Uit oude kaarten blijkt het tegendeel. De Pan van Persijn maakte inderdaad deel uit van een landgoed van de familie Persijn, rond het nu verdwenen huis Couwenhoven¹⁸. De Pan van Persijn was echter als landbouwgebied ingericht. Pas in de twintigste eeuw werd een deel van de Pan bebost.



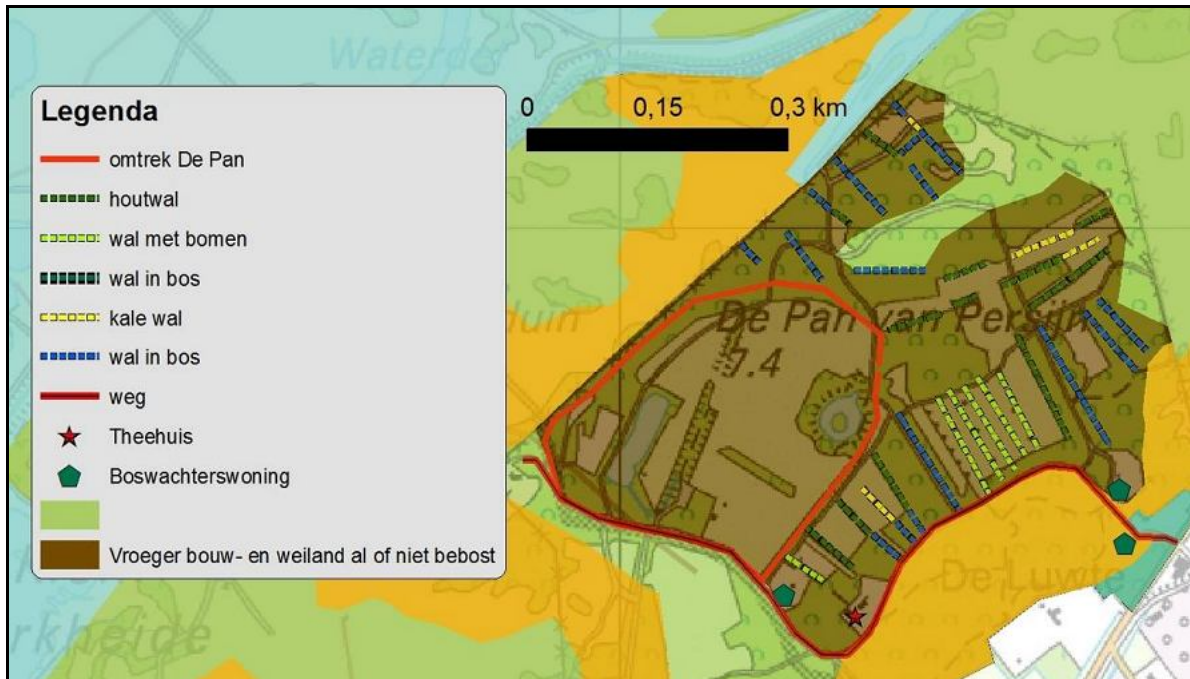
De Pan van Persijn in 1876.

De Pan van Persijn is minder uitgebreid gedocumenteerd dan Meijndel. Het onderstaande is daarom vooral gebaseerd op kaart- en veldonderzoek. De Pan van

Persijn wordt aan twee kanten omgeven door duinen die we hebben aangeduid als 'hoge binnenduintrand'. De hoogste duinen liggen aan de westkant. Die geven de Pan van Persijn een meer beschutte ligging dan de vallei Meijndel, ondanks het feit dat het niet veel verder van zee ligt. We kunnen daarom aannemen dat De Pan van Persijn eerder is ontgonnen dan Meijndel. De duinen aan de oostkant zijn veel lager, maar vormen wel het contrast met het agrarische achterland. Centraal in de duinvallei lag een ovaalvormige, vochtige laagte met grasland, die De Pan werd genoemd, zo is te zien op kaarten van rond 1900. Daaromheen, iets hoger gelegen, lagen akkertjes, ingebed in een dicht net van houtwallen. Er stonden ook enkele huizen.

¹⁸ Volgens een mededeling van Dik Parlevliet, lag het huis Couwenhoven (voor het eerst genoemd in 1611) naast het huidige huis De Luwte (vroeger boerderij Percijn).

Volgens gegevens van de gemeente Katwijk was het gebied een landgoed. De oude boswachters- en jachttopzienershuisjes maakten daar deel van uit. Een groot deel van de parkstructuren verscheen echter pas halverwege de twintigste eeuw, zo blijkt uit historische kaarten, mogelijk pas na aankoop van het landgoed door de gemeente Katwijk in 1954. In de tot dusver open laagte De Pan werden houtwallen aangelegd en vijvers gegraven, waaronder de door hoge wallen omgeven ronde vijver met eiland. Een deel van de landbouwgronden werd bebost.



Landschapstypen in de Pan van Persijn (legenda omgeving zie kaartbijlage 2)

Ondanks de bebossing en de aanleg van groenstructuren is het historische landschap van De Pan van Persijn nog verassend goed herkenbaar. De rand van de pan bestaat uit hogere, nu in bos verscholen duinranden in het noordwesten en uit brede greppels beplant met hout in het zuidoosten. Deze brede greppels zijn waarschijnlijk de 'sloten' waarin, volgens historische vermeldingen, alleen nog aardappels geteeld konden worden door de verdroging als gevolg van de drinkwaterwinning. De wallen geven nog de oude perceelsindeling weer. Soms liggen ze nu verscholen in het bos. Soms zijn ze niet meer begroeid en staan ze op de kaart als een 'kale wal'. Soms liggen ze nog als 'houtwal' op de overgang van bos naar open landbouwperceel of tussen twee percelen in. Heel bijzonder is de oude kleinschalige perceelsindeling in het zuidoosten. De oude houtwallen tussen de percelen zijn nog steeds herkenbaar als verhogingen met eiken erop. Op de kaart zijn ze aangeduid als 'wal met bomen'. In Meijndel en Bierlap is deze voor de duinpannen karakteristieke kleinschalige perceelsindeling verloren gegaan, waardoor deze wallen uniek zijn voor het gebied en mogelijk voor de hele Hollandse kust. Dichter bij het theehuis zijn de wallen begroeid met kastanjes. De naoorlogse parkontwikkeling in De Pan is niet als cultuurhistorisch kenmerk opgenomen. Het karakteristieke houten theehuis is wel opgenomen.



Theehuis in de Pan van Persijn.



Met bomen beplante wal.

Oude weg in de Pan van Persijn.



Hakhoutrestant in duinrand ten noorden van Pan van Persijn.

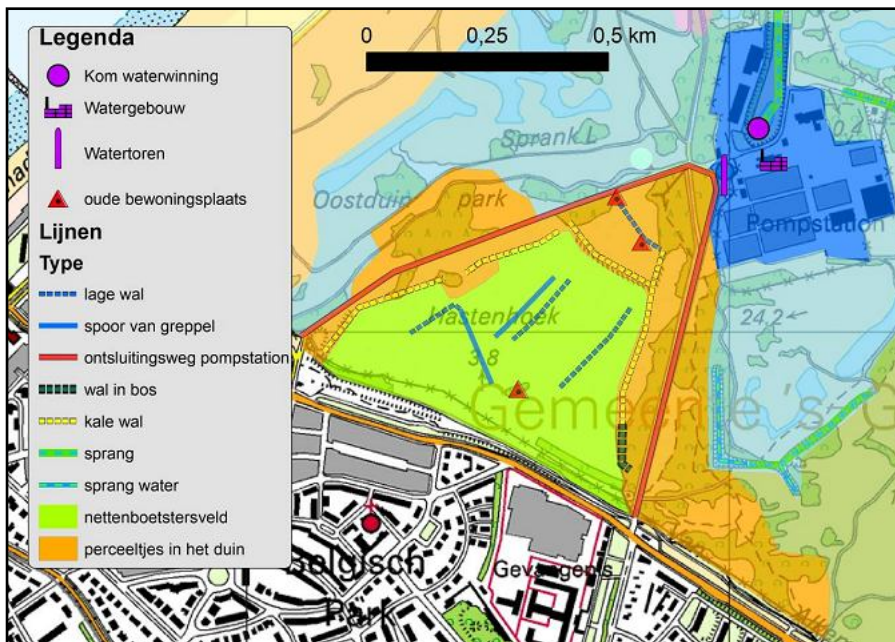
5.3 Harstenhoek en Duttendel

Harstenhoek is vanaf 1770 ontgonnen door de Schevevinger van der Harst (zie Hoofdstuk 2). Nog in de eerste helft van de twintigste eeuw was het in agrarisch gebruik, zo is te zien op de kaart van omstreeks 1907. Er was toen een laag gelegen centraal deel dat in gebruik was als weiland. Er lagen wallen ter bescherming tegen wind, zand en zout en om vee en wild te weren. Greppels deden dienst om, in natte perioden, wateroverlast in goede banen te leiden. Ook een deel van de wallen had deze functie in de van oorsprong vochtige duinvallei. Op de bredere wallen lagen paden. In het duingebied rond Harstenhoek lagen op de laagste plekken percelen met akker- of tuingrond. In het zuidwesten lag een groot complex van dergelijke perceeltjes dat Duttendel werd genoemd. Deze perceeltjes werden uitgegeven aan werklozen in Schevevingen en Den Haag. Ze werden verdeeld door de Duincommissie.

Zowel het laaggelegen centrale deel als de kleine losse percelen waren geëgaliseerd en deels uitgegraven. Er waren markante randen met het omliggende duin. Deze randen waren waarschijnlijk begroeid met meidoorn en hakhout. Soms hadden ze het karakter van een opgeworpen wal. Op de wat hoger gelegen plekken stonden drie huizen.



Harstenhoek omstreeks 1907 (samengesteld uit vier verschillende kaarten).



Landschapstypen in Harstenhoek (legenda omgeving zie kaartbijlage 1)

Harstenhoek is al lang geleden het agrarische karakter kwijtgeraakt. Het zuidelijke deel van zowel Harstenhoek als Duttendel is verdwenen onder de bebouwing van Schevevingen. De wigvormige structuur is in het stratenpatroon nog te herkennen. Vanaf 1935 werd het laaggelegen centrale deel in gebruik genomen als nettenboetstersveld. De meeste wallen en greppels werden geëgaliseerd. De perceeltjes in het omliggende duin waren niet meer in gebruik voor akker- of tuinbouw. Ze werden gebruikt om de paarden die de karren met de netten trokken te laten grazen.

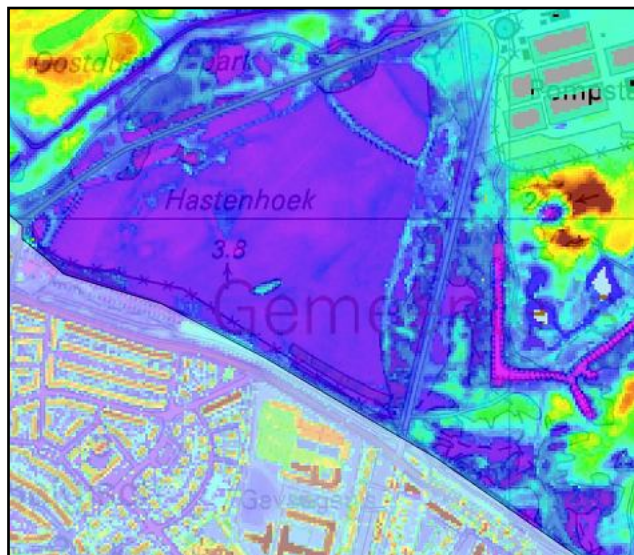
Kenmerkend voor Harstenhoek was de wigvorm van de ontginning. De structuur werd aangezet toen aan beide kanten van de ontginning wegen naar het pompstation werden aangelegd, de huidige Harstenhoekweg en Pompstationweg. Op de kaart is het ontwerptracté van de spoorweg naar Scheveningen te zien. De spoorweg zou in de vorm van de Van Alkemadelaan de noordgrens van het bebouwde gebied van Scheveningen worden. Het inmiddels verlaten tracé is nog zichtbaar, maar valt net buiten het studiegebied.



Het landschap van Harstenhoek anno 2010.

Het lage, centrale deel van Harstenhoek ('nettenboetstersveld' op de kaart) is nu een uitgestrekt grasland met mosvegetaties en duinriet. Het wordt omgeven door hoger duin, dat vaak is geaccentueerd doordat er zand vanuit de laagte is gestort. De overgangen hebben geen opgaande begroeiing meer. Ze staan op de kaart als 'kale wal'. Binnen het centrale lage deel zijn de vroegere wallen en greppels nog vaag zichtbaar. Vooral bij lage zonstanden zijn ze in het grasland nog te herkennen. Op de kaart staan enkele 'lage wallen' en 'sporen van greppels' die op hoogtekaarten op te sporen zijn, maar de structuur is uitgebreider. Een grote oost-west lopende wal is nog steeds markant aanwezig. In de negentiende eeuw was deze wal de noordgrens van de ontginning. Ten noorden daarvan lag bos. Later verschenen ook hier perceeltjes.

Buiten de laagte ligt een gebied met duinreliëf ('perceeltjes in het duin' op de kaart) waarbinnen de laaggelegen oude akker- of tuinbouwpercelen nog herkenbaar zijn. De randen hebben soms het karakter van een opgaande rand en soms van een duidelijke beplante wal. Ze zijn niet afzonderlijk op de kaart gezet. De oude perceeltjes en hun randen zijn minder zichtbaar geworden doordat vanaf het omliggende duin en vanaf de wallen bos en struweel de laagte in is gegroeid. Op AHN beelden zijn de lager gelegen veldjes nog goed te zien. De bosjes rond Harstenhoek zijn deels voortgekomen uit de bepoting op de wallen en deels ook uit bebouwingsexperimenten van de negentiende eeuw. Bijzondere boomsoorten, zoals de Hemelboom, herinneren hieraan.



Hoogtebeeld van Harstenhoek en Duttendel.

De meest noordelijke en de meest zuidelijke van de oude bewoningsplaatsen zijn nog te herkennen. De noordelijke, waarschijnlijk de plek van de boerderij van Van der Harst, is nog zichtbaar in de vorm van een vlak en iets hoger gelegen plateau'tje. De meest zuidelijke is, gezien vanuit Scheveningen, nu een markant punt: een met bomen begroeide zandrug midden in de grasvlakte. De middelste huisplaats is niet meer herkenbaar.

5.4 Bierlap en Kijfhoek

Bierlap en Kijfhoek zijn negentiende-eeuwse bewoonde landbouwontginningen die in diezelfde eeuw alweer zijn verlaten.

Bierlap

Bierlap kon als zeer uitgestrekte en laaggelegen vlakte vanaf 1832 vrij gemakkelijk ontgonnen worden. Van alle duinontginningen oogt Bierlap als de meest systematische. Er werden twee loodrecht op elkaar staande wegen met aan weerszijden wallen aangelegd. Loodrecht op de grote noordwest-zuidoost lopende wal lagen ook weer enkele wallen met akker- of tuinbouwpercelen ertussen. Het meest zuidoostelijke deel, het laagst gelegen, was in gebruik als grasland dat niet verder was geperceleerd. Hier verschilde het landschap waarschijnlijk niet veel met de toestand van vóór de ontginning. De rand rond de laagte had hier en daar de vorm van een steilrand, waarschijnlijk omdat er aan de rand nog wat was geëgaliseerd. Doordat deze rand was beplant, had hij het karakter van een houtwal en kon hij dienen als vee- en wildkering. Dicht bij de randen aan de noordkant en aan de westkant stonden twee huizen.



Bierlap en Kijfhoek omstreeks 1850.

De duinvallei Kijfhoek was in 1850 nauwelijks meer in gebruik. De vallei bestond uit twee laagtes, van elkaar gescheiden door een noord-zuid lopende zandrug. Deze rug was van natuurlijke oorsprong maar is ook met zand opgehoogd. Vooral in het zuiden ziet de rug er nu nog steeds uit als een aarden wal. In 1832 zouden er in Kijfhoek nog twee huizen hebben gestaan, maar in 1850 was de duinvallei grotendeels met bos bedekt. In het zuiden lagen, zo lijkt te zien op de kaart, nog enkele akker- of tuinbouwperceeltjes. In het noorden geeft de kaart een huis, toen wellicht een schuur, aan.

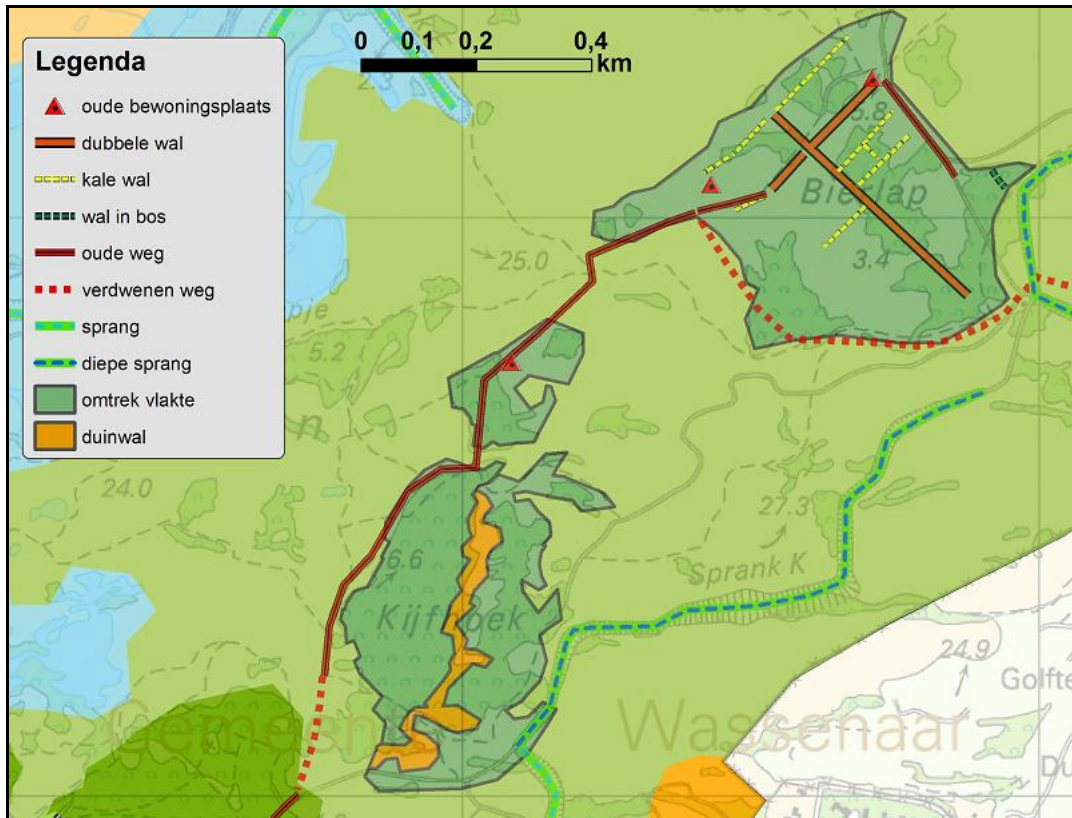
Bierlap en Kijfhoek liggen tegenwoordig in een weinig bezocht duingebied. Er liggen alleen kleine paden en er is nauwelijks waterwinningsactiviteit. Juist deze wildernis als omgeving maakt de verlaten duinontginningen zeer bijzonder.



Bierlap.

In Bierlap is het maaiveld nog altijd uitgesproken vlak. Voor veel bezoekers zal niet direct duidelijk zijn dat het hier een verlaten landbouwgebied betreft, maar voor iedereen is zichtbaar dat het landschap enorm contrasteert met het omliggende duin. De vlakte is groen, met een korte vegetatie met gras en mos. Verspreid op deze vlakte staan meidoornboompjes, waardoor de vlakte een soort savanne lijkt. De vlakte is zo uitgestrekt dat de verspreid staande meidoorns erin slagen de horizon en het omliggende duin aan het oog te onttrekken. Hier en daar staan de meidoornboompjes dichter op elkaar, maar een echt boskarakter ontstaat er niet.

Op luchtfoto's lijken de boompjes hier en daar nog lijnen te vormen, die waarschijnlijk samenhangen met de oude grenzen tussen de kleine perceeltjes. Kleine verhogingen geven de vroegere wallen weer. Ze staan als 'kale wallen' op de kaart want ze hebben geen duidelijke beplanting meer. Nog goed zichtbaar is de centrale dubbele wal en enkele grote wallen die daar recht op staan. Het pad in de dubbele wal is nog herkenbaar, doordat het vrij is van bomen. Doordat er bomen over de wal heenvallen, of doordat ook midden op de wal opgaande begroeiing ontstaat, wordt de zichtbaarheid echter langzamerhand minder. Van de huisplaatsen zijn geen resten teruggevonden¹⁹.



Landschapstypen in Kijfhoek en Bierlap (legenda omgeving zie kaartbijlage 1)



Dubbele centrale wal van Bierlap.

¹⁹ Er zijn enkele plekken met afwijkende beplanting die mogelijk de locatie van de huisplaatsen aanduiden. Mededeling Carla Scheffer, gemeente Wassenaar.

Kijfhoek

De oude ontginning Kijfhoek is nog herkenbaar als duinvallei, maar nauwelijks meer als een ooit bewoonde duinvallei. Sinds halverwege de negentiende eeuw kon zich bos ontwikkelen, dat nu wordt beschouwd als het meest natuurlijke bos van Meijndel en Berkheide. In het natuurlijke systeem is een opeenvolging van bosfasen: berken – tril en ratelpopulieren – grasland²⁰. De berk was dominant in dit bos, maar nu is de trilpopulier de dominante boom. De beuk middenin de enclave is een vreemdeling in dit natuurlijke duinpanbos, en het meest zichtbare restant van vroegere menselijke aanwezigheid. Verscholen in het bos, in het centrum van Kijfhoek, liggen walrestanten. Grotendeels is dit een natuurlijke zandrug; vandaar dat de rug als 'duinwal' op de kaart staat. Over de rug loopt een pad, dat hier en daar het karakter heeft van een holle weg. In het noorden lag een huisplaats. Hier ligt nu een klein open plateau'tje, langs het pad dat hier nog het oude tracé Meijndel – Kijfhoek – Bierlap – Wassenaar volgt.



Natuurlijk bos in de duinvallei van Kijfhoek. De berkenfase is ten einde en trilpopulier neemt het over.



Duinwal van Kijfhoek.

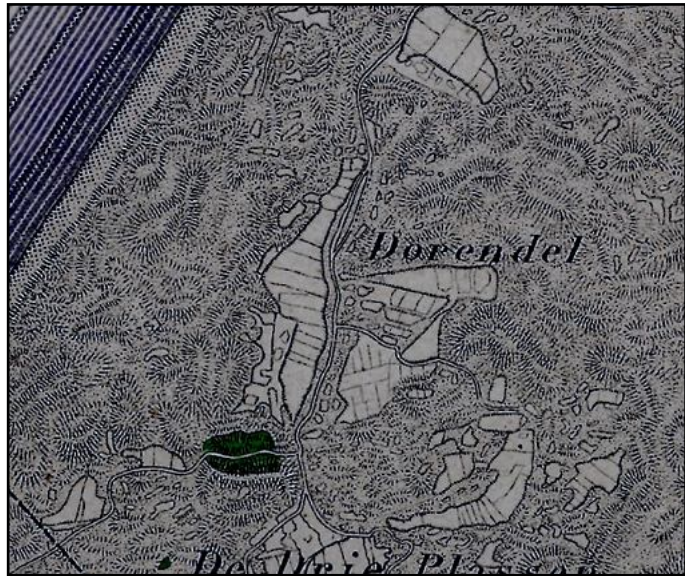
²⁰ Mededeling Harrie van der Hagen, Dunea.

5.5 Dorendel, Friezeweï en Bendel

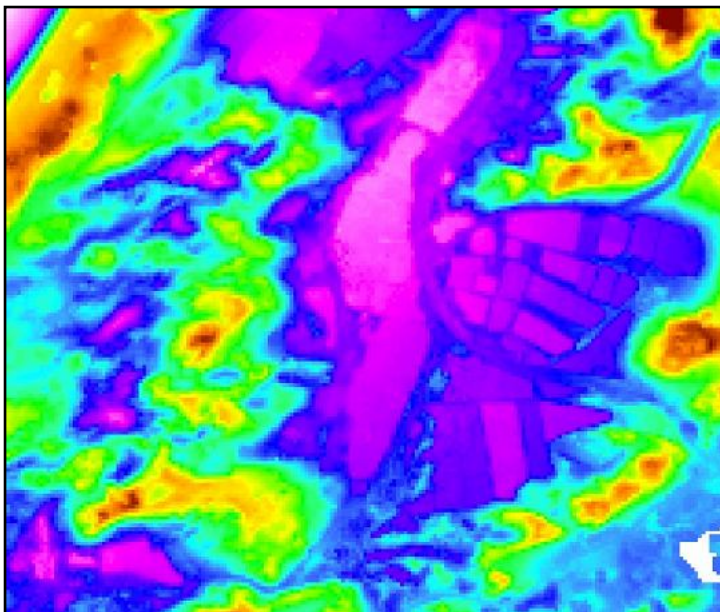
Net als de andere duinvalleien waren Dorendel en Friezeweï al vroeg in gebruik als begrazingsgebied voor vee. Waarschijnlijk werden ze in de loop van de negentiende eeuw door de bewoners van Katwijk in percelen ingedeeld en voor tuin- en akkerbouw gebruikt. Anders dan in de vallei Meijndel was dit geen door de overheid gestimuleerde ontginning, met het idee om hier een nieuwe boerenberoepsbevolking een bestaan te bieden. Het waren vissers en arbeiders uit Katwijk die hier hun eigen voedsel, met name aardappelen, verbouwden. Vandaar dat er geen huizen bij de akkertjes stonden. Dorendel was niet het enige in agrarisch gebruik zijnde duinvallei. Maar het is wel het enige complex van akkertjes dat nog in het landschap zichtbaar is. De valleien ten noorden van Dorendel zijn onder de bebouwde kom van Katwijk verdwenen. Die ten zuiden ervan, De Drie Plassen, zijn veranderd in infiltratieplassen.

Net als in andere duinvalleien werden de akkers uitgegraven om de afstand van het gewas tot het grondwater te verkleinen. Alleen op Dorendel werd dieper gegraven, en op veel afzonderlijke akkertjes, waardoor een kleinschalige structuur ontstond van uitgegraven akkers, afgewisseld met brede wallen waarop het overtollige zand werd geworpen. Toen de grondwaterstand als gevolg van waterwinning daalde, moesten de akkertjes verder worden verdiept. We kunnen er dus van uitgaan dat de verdieping grotendeels in de twintigste eeuw heeft plaatsgevonden.

De akkertjes bleven in gebruik tot na de Tweede Wereldoorlog. Op kaarten uit de jaren '50 zijn ze nog als zodanig aangegeven.

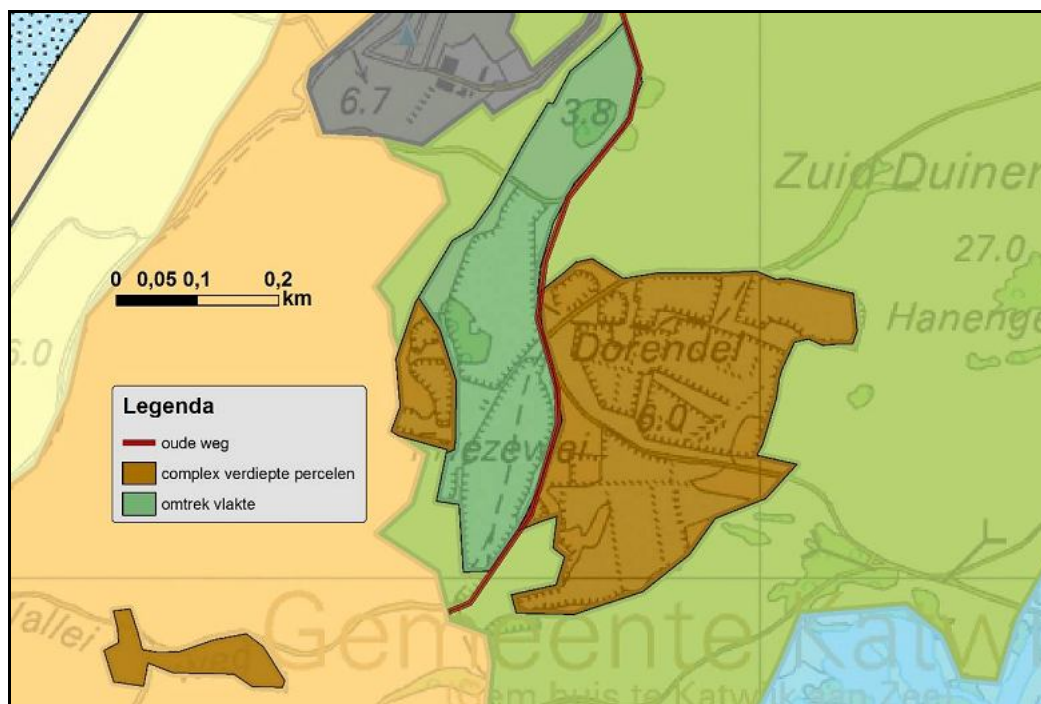


Dorendel op de kaart van 1875.



De verdiepte akkertjes van Dorendel en de uitgestrekte laagte van Friezeweï zijn op AHN-beelden goed te zien.

Tegenwoordig is op Dorendel de structuur van verdiepte akkers (roze) en brede wallen (blauw) nog goed te zien. Vanwege de schaal en de symboolkeuze (als wal of als rand) zijn de wallen niet afzonderlijk in kaart gebracht. De symbolen van de topografische kaart volstaan. Zowel de wallen als de akkertjes zijn onbegroeid. Soms staat er wat struweel op de wallen. Er is een fraai contrast van deze rechthoekige structuur, die duidelijk een cultureel achtergrond heeft, met het omliggende wilde duin. Naar het noorden is er een heel ander contrast. Hier lijkt de Soefitempel de laagte van Friezeweï te beheersen.



Landschapstypen in Dorendel en Bendel (linksonder). Zie kaartbijlage 2 voor legenda omgeving.

In Friezeweï zijn de verdiepte akkers en de wallen veel minder prominent aanwezig dan in Dorendel. Friezeweï heeft het aanzien van een uitgestrekte laagte met gras en mos. Er zijn wel duidelijk zichtbare steilranden naar het diepste deel van de laagte. Binnen deze laagte was verder verdiepen waarschijnlijk minder noodzakelijk, omdat Friezeweï lager ligt dan Dorendel.

Bijzonder is de kleine laagte Bendel ten zuidwesten van Dorendel. Hier lagen midden in het duin enkele akkertjes. Aan de westkant hebben ze nu het aanzien van kuilen die zijn begroeïd met riet en struweel.

Akkercomplexen als Dorendel worden door ecologen vaak aangeduid met de term 'zeedorpenlandschap'. Bij dat zeedorpenlandschap hoort een vegetatie van het fakkelgrasverbond. De vegetatiekaart van Dunea rekent het echter tot soortenrijk duingrasland. Het zeedorpenlandschap van de vegetatiekaart ligt op enkele plekken direct tegen de bebouwde kom. Omdat deze vegetatie niet gepaard gaat met historische structuren, maar verband houdt met tegenwoordige lichte betreding, is deze niet op kaart gezet.



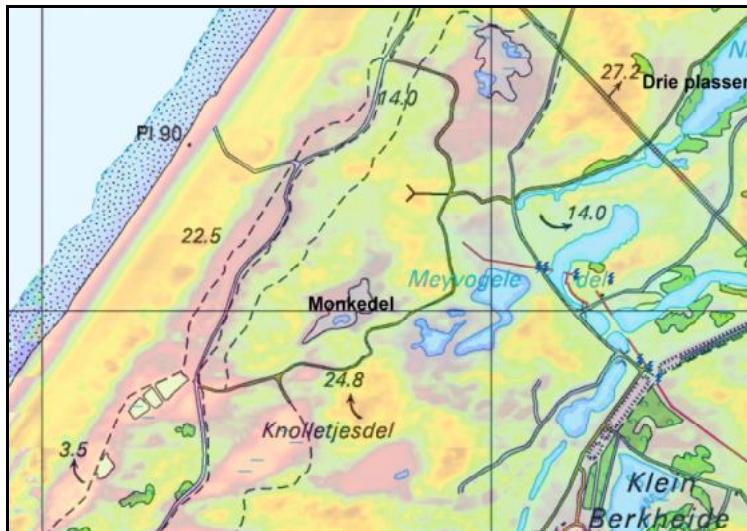
Dorendel.



Laagte van vroeger akkertje bij Bendel, ten zuidwesten van Dorendel.

5.6 De wedergeboorte van Monkedel

Een bijzondere duinvallei, die ooit op Dorendel leek, is Monkedel. Deze duinvallei verdween onder het water van een infiltratieplas, maar is, doordat het waterpeil is gezakt, tegenwoordig weer herkenbaar. Door de hogere ligging van de wallen wordt de oude structuur weer zichtbaar in het vegetatiepatroon.



Hoogtebeeld en ligging van Monkedel.



Monkedel omstreeks 1880.



Monkedel op luchtfoto (Google Earth).



Monkedel waarbij de hoogteverschillen van oude wallen en perceeltjes zich in de vegetatie vertalen.

5.7 Andere duinvalleien

De onderstaande duinvalleien worden niet in detail behandeld zoals de voorgaande. Ze zijn te zien op kaartbijlage 1 en 2.

Oude Rijs

Oude Rijs was een kleine bewoonde ontginning tussen Meijndel en Roggewoning. Het smalle landbouwgebiedje lag evenwijdig en ten westen van de hoge binnenduinrand. Van Oude Rijs liep een pad naar Meijndel en naar Roggewoning, aan de andere kant van de binnenduinrand. Op de kaart van omstreeks 1850 is een huisplaats te zien, die later die eeuw weer verdween²¹. De landbouwstructuur, de oude weg en de huisplaats zijn niet meer herkenbaar. Wel ligt hier het enige restant van aaneengesloten eikenhakhoutbos. Het is overigens mogelijk dat dit bos werd geëxploiteerd door mensen uit het agrarische achterland en niet door de bewoner van Oude Rijs.



Restant van eikenhakhout bij Oude Rijs.

Jan van Parlebos

Het gebied De Drie Plassen was een complex van akkertjes en weiden zonder bewoning, waarschijnlijk te vergelijken met Dorendel. Het hele gebied is verdwenen onder infiltratieplassen. Alleen in het Jan van Parlebos is in het reliëf nog vaag de structuur van enkele vroegere akkertjes, die hier vroeger verspreid in het duin lagen, te herkennen.

Wassenaarse Slag

Aan de Wassenaarse Slag lagen enkele woningen met tuintjes of kleine akkertjes. Dicht bij De Klip zijn de akkerstructuren nog te herkennen in de begroeiing en het reliëf.

Verspreid liggende zeer kleine ontginningen

In het hele gebied, en met name ten noorden van de Wassenaarse Slag, lagen in de laagste delen van het duin kleine, uitgegraven akkertjes, die door de bewoners van Katwijk en mogelijk ook andere

²¹ Er zijn bronnen die Klein Meijndel (dat pas in de twintigste eeuw verdween), in Oude Rijs situeren. Dit huis stond echter in de ontginning Meijndel.

dorpen werden gebruikt, vooral om aardappelen te telen. Ze zien er tegenwoordig uit als kuilen in het landschap. Vaak zijn de bodem en de wanden met struweel begroeid. Soms is de bodem nog nat.

5.8 Onherkenbaar geworden agrarische ontginningen

De lage ligging van de valleien met landbouw maakte het aantrekkelijk om juist hier sprongen of infiltratieplassen aan te leggen. Daardoor zijn een aantal oude ontginningen vrijwel geheel verdwenen. Het betreft Lange Stroom, Waterdel, Violendel, Groot- en Klein Berkheide en De Drie Plassen. De grootste van deze ontginningen was Berkheide, een uitgestrekte duinvallei ten noorden van de Wassenaarse Slag. In de tweede helft van de negentiende eeuw werden op weinig systematische wijze perceeltjes omwald en in gebruik genomen als akkertjes of weidegebiedjes. Deze structuren zijn niet meer zichtbaar. Mogelijk komt de huidige bosbegroeiing voort uit de gebruiksbosjes of de beboste wallen rond de ontginningen.



De oever van deze infiltratieplas, tussen de Oude Slag en de Meijendelse Slag, komt ongeveer overeen met de rand van een vroegere kleine duinvallei met grasland.

6 Waardering

De historische landschappen, structuren en elementen zijn gewaardeerd naar drie categorieën, die zijn weergegeven op de waarderingskaart van kaartbijlage 3.

- Basiswaarde
- Hoge waarde
- Zeer hoge waarde

Het waarderingssysteem lijkt op algemene waarderingssystemen voor historisch landschap, zoals bijvoorbeeld dat van de provincie Zuid-Holland²². Speciaal voor het duingebied zijn echter aanpassingen gedaan. Dit hoofdstuk besluit met de betekenis van de waarden.

6.1 Bepaling van de waardering: zeggingskracht en bijzonderheid

De volgende criteria zijn bepalend voor de waardetoekenning voor landschappen. § 6.3 en 6.4 gaan verder in op lijnen en elementen.

Zeggingskracht (gaafheid en samenhang)

De waardering wordt ten eerste bepaald door zeggingskracht van een gebied, ofwel door de mate waarin het historische verhaal zich laat aflezen.

De zeggingskracht is hoog bij een hoge gaafheid en bij samenhang van structuren en elementen. De gaafheid wordt over het algemeen bepaald door vergelijking van de huidige topografische structuur (in het vlak) en de verticale structuur (wel of geen bebouwing / opgaande begroeiing) met die van een historische situatie, in dit geval die van omstreeks 1900. Gebieden die niet bebouwd zijn geraakt, geen schaalvergroting hebben gekend, en die niet verrommeld zijn – en dus lijken op het landschap van de negentiende eeuw – krijgen een hoge waarde. Op de cultuurhistorische kaart van de provincie Zuid-Holland scoort het hele duingebied daardoor 'hoog'.

Bijzonderheid (zeldzaamheid en bijzondere kenmerken)

Anderzijds is ook de zeldzaamheid van landschappen van belang. Gebieden die op provinciaal of nationaal niveau zeer zeldzaam zijn, krijgen een hogere waarde dan dat ze alleen op basis van hun zeggingskracht zouden krijgen. Zeldzaamheid kan echter niet eenduidig bepaald worden, omdat op dit schaalniveau niet bekend is of en hoe frequent landschappen in andere duingebieden voorkomen. Vandaar de term bijzonderheid. Deze term kan duiden op zeldzaamheid van een landschap, maar kan ook gebruikt worden vanwege een bijzonder kenmerk van het element (bijvoorbeeld een opvallend hoge wal of een wal met een zeer fraaie bomenrij). In het GIS is bij de landschapstypen met een hoge waardering een motiverende opmerking (een of twee woorden) bij de waardering gegeven.

6.2 Aanpassingen voor het duingebied

Tot zover komt de waardering in grote lijnen overeen met het historisch-landschappelijke waarderingssysteem van de provincie Zuid-Holland, dat uitgaat van gaafheid, samenhang en zeldzaamheid. Maar vanwege de bijzondere situatie van het duingebied zijn er aanpassingen gemaakt.

1 Gaafheid niet allesbepalend

Gaafheid als doorslaggevende factor is voor een detailkaart van het duingebied minder vanzelfsprekend. In dat geval zouden juist die duinen die relatief weinig door de mens zijn beïnvloed een hoge waarde krijgen. Die lijken nog sterk op de duinen van de negentiende eeuw. Deze gebieden zijn van landschappelijk bijzonder hoge waarde, maar zijn dat niet perse vanuit het aspect cultuurhistorie. Ze krijgen in de gebruikte systematiek daarom een 'basiswaarde'. Alleen gebieden en elementen die we werkelijk als cultuurhistorisch kunnen betitelen, kunnen, afhankelijk van hun zeggingskracht en bijzonderheid, een hoge of zeer hoge waarde krijgen. Dat geldt bijvoorbeeld voor

²² De provincie Zuid-Holland hanteert de begrippen redelijk hoge waarde, hoge waarde en zeer hoge waarde.

de landbouwontginning Meijendel. Wallen, lanen akkers zijn nog goed zichtbaar en hebben gezamenlijk ook een hoge ensemble-waarde.

2 Ook vage landschappen kunnen hoge waarde krijgen

Juist in het duingebied echter kan er reden zijn om ook vervaagde landschappen of elementen hoog te waarderen. Typisch voor het duingebied is immers het verhaal dat mensen door de barre omstandigheden weer moesten vertrekken. En typisch voor het duingebied is dat de natuur (verstuiving, overgroeiing) oude structuren minder zichtbaar maakt. Vervagende historische structuren, zoals het geval is in de oude ontginning Bierlap, kunnen daarom toch een zeer hoge waarde krijgen.

3 Kwetsbaarheid in ontwikkelingen

Kwetsbaarheid is geen waarderingsfactor geweest. Toch geldt voor vrijwel alle hooggewaardeerde gebieden en elementen dat ze kwetsbaar zijn voor ontwikkelingen in de hoofdfuncties van het duin: natuur(ontwikkeling), waterwinning, recreatie of defensie. Ontwikkelingen kunnen het erfgoed zowel schade toebrengen, als dat ze dat kunnen versterken. Het is daarom zaak dat bij een ontwikkeling een weloverwogen en expliciete afweging wordt gemaakt. Die afweging is de verantwoordelijkheid van zowel de terreinbeheerders als de voor de ruimtelijke ordening verantwoordelijke overheden.

De natuurontwikkelingsgebieden in de lage binnenduinrand hebben, ondanks het feit dat ze recent sterk zijn veranderd, een hoge waarde gekregen vanwege het contrast met de hoge binnenduinrand, dat hier nog steeds zichtbaar is.

6.3 Waardering van gebouwde monumenten

De waardering van gebouwde monumenten gebeurde heel pragmatisch. Gebouwen krijgen een zeer hoge waarde als ze zijn aangewezen als rijks- of gemeentemonument. Voor onderdelen van de Atlantikwall geldt deze eis niet. Op nationaal niveau worden alle bunkers, tankmuren etc. van juist dit gebied als een gaaf ensemble gezien. Ooit worden ze, zo is de verwachting, wellicht allemaal als rijksmonument betiteld. Daarom hebben militaire complexen een zeer hoge waarde. Kanttekening hierbij is dat de, vaak voor een groot deel ondergronds gelegen, complexen deels gesloopt zijn. Meer kennis van de toestand van de bunkers en gangenstelsels zou dus weer tot een lagere waardering kunnen leiden. Ook voor de bekende oude grenspalen geldt dat ze, zonder dat ze moeten zijn aangewezen als monument, een zeer hoge waarde krijgen, vanwege hun ensemblewaarde met het omliggende landschap.

6.4 Waardering van lijnen

Bij wegen, sprangen en andere lijnen is de zichtbaarheid en de herkenbaarheid van de historische situatie bepalend voor de waardering. Om deze reden zijn diep ingesneden sprangen hoger gewaardeerd dan minder diep ingesneden exemplaren. Nog beplante wallen zijn hoger gewaardeerd dan kale wallen of wallen die opgegaan zijn in bos. Als een lijn een structurerend element is van een gebied, zoals de centrale wal van Bierlap, is de waardering hoog. Ook een fraaie ligging in het landschap kan een reden zijn om een lijn hoger te waarderen. Vormt een element een duidelijk ensemble met andere elementen, of is het onderdeel van een waardevol geheel, dan valt de waarde hoger uit. In enkele gevallen kunnen ook minder zichtbare elementen een hoge waardering krijgen. Bijvoorbeeld als ze potentieel een belangrijke rol spelen in een waardevolle structuur. In de toekomst kunnen ze dan immers weer tevoorschijn komen.

Er kunnen ook redenen zijn om lijnen lager te waarderen. Sprank A is goed zichtbaar, maar krijgt een lage waardering omdat hij oude structuren (Meijendel, Sparregat, schietbanen) doorsnijdt. Daar waar deze sprang een functie als tankbarrière heeft gehad (ensemble met tankmuur) krijgt hij juist een zeer hoge waarde. Ouderdom is een motivatie om elementen op te nemen op de kaart, maar is zelden van invloed op de waardering. De aanleg van sprangen of wallen gebeurde in een betrekkelijk korte periode en het uiterlijk hangt niet sterk samen met het exacte tijdstip. Alle sprangen (met uitzondering van de tankbarrière, zeer hoog) hebben een basiswaarde of hoge waarde gekregen. In het GIS is achter de meeste lijnen een motiverende opmerking (een of twee woorden) bij de waardering gegeven.

6.5 Betekenis van de waardering

Een waardering van landschappen en landschapselementen kan altijd tot discussie en interpretatieverschillen leiden. Immers, wie vanuit een ander uitgangspunt waardeert, komt uit op een andere waardering. De oude enclave Kijfhoek heeft een hoge waarde op de kaart. Maar wie gefascineerd is door het aspect 'verborgen cultuurhistorie' zou Kijfhoek wellicht zeer hoog waarderen. Het is, vanwege de eenduidige categorisering, voor planvormers verleidelijk een waarderingskaart te gebruiken bij het denken over toekomstige inrichting en beheer. Echter, de toepassingen zijn beperkt. Om cultuurhistorie te integreren en te benutten in nieuwe ontwikkelingen, is het nodig de kenmerken en geschiedenis van het erfgoed te begrijpen. Dat kan met de andere kaarten en toelichtende teksten. Met deze relativering is in het onderstaande de betekenis beschreven van de waarden en de consequenties voor het gebruik door beheerders en de verantwoordelijke overheden.

0 Niet gewaardeerd.

Bebouwd gebied of camping.

1 Basiswaarde

Als onderdeel van het duingebied heeft het landschap of de structuur een belangrijke landschappelijke waarde. Er is echter geen sprake van een uitgesproken cultuurhistorische waarde of van grote zeldzaamheid. In het bestaande gebruik (waterwinning, natuur, militair) is de landschappelijke waarde min of meer veiliggesteld. Veranderingen in dit gebruik leiden naar verwachting niet tot een achteruitgang van de cultuurhistorische waarde (ervan uitgaande dat er een landschappelijke analyse is).

2 Hoge cultuurhistorische waarde

Het landschap of de structuur vertelt tot op zekere hoogte het verhaal van het vroegere menselijke gebruik van het duingebied. Er is een zekere mate van zeggingskracht. De historische situatie is nog herkenbaar. Bij ruimtelijke ingrepen is het nodig om de samenhang van elementen en landschap te analyseren. Waar mogelijk kan de cultuurhistorische zeggingskracht worden versterkt.

3 Zeer hoge cultuurhistorische waarde

De historische situatie is goed herkenbaar en de historische zeggingskracht is hoog. In Nederland bestaan hooguit enkele voorbeelden van vergelijkbare structuren of landschappen. In enkele gevallen is sprake van vervagende landschappen of structuren, een situatie die eigen is aan het duin en daarom tot de verbeelding spreekt.

Bij ruimtelijke ingrepen tellen deze structuren en landschappen zwaar in de afweging en is het nodig de samenhang van elementen, structuren en landschap te analyseren. Waar mogelijk moeten ingrepen gepaard gaan met versterking ervan. Het dagelijkse beheer (maaaien, afzetten van begrazingsgebieden, terugzetten van struweel of bos, aanpassingen aan waterwinning) kan zó worden ingestoken dat een evenwicht wordt bereikt tussen vervaging en instandhouding.

7 Cultuurhistorische wenken

De wenken in dit hoofdstuk hebben uitdrukkelijk niet de status van adviezen. Daarvoor is een zorgvuldige afweging nodig met alle soorten gebruik van het gebied en dat gebeurt niet in het kader van deze inventarisatie. De lijst is daarom ook niet volledig. Het is goed denkbaar dat medewerkers van Dunea of ruimtelijke planvormers van de gemeenten bij het lezen van het rapport nieuwe mogelijkheden zien om cultuurhistorie te benutten of mee te wegen in ruimtelijke opgaven.

1 Educatie, voorlichting en publiek

Informatievoorziening

Het is aan te bevelen de informatie bij de Pan van Persijn (borden, folder) te vernieuwen. De huidige informatie doet geen recht aan het zeer bijzondere historische landschap dat hier ligt. Bij Bierlap staan geen informatieborden, alleen onopvallende paaltjes die de route markeren. Terecht, want in dit desolate stuk duin, met vervagende menselijke invloed, passen grote borden niet. Wel kan de bijzondere geschiedenis, en met name de wijze waarop je dat nu terugziet in het landschap, uitgelegd worden in folders of op al bestaande borden aan de randen van het gebied.

Bunkerpubliek in de duinen

De belangstelling voor oorlogsrelicten wordt steeds groter. De groep die daarvan houdt, veelal ook jongeren, wijkt af van de gemiddelde, op rust en stilte gestelde wandelaar in natuurgebieden. Dit is een bedreiging, maar wellicht ook een kans. Een nieuwe doelgroep maakt zo kennis met het duin. Zou het mogelijk zijn om enkele bunkers en gangenstelsels in beheer te geven aan een groep jonge liefhebbers uit Den Haag? Die zorgen ervoor dat de bunkers niet worden beklad of gesloopt. Uiteraard moet de toegang goed worden geregeld. Ook de eventuele ecologische functie moet in de overwegingen worden opgenomen. Gebruik kan worden gemaakt van publiekservaringen bij andere bunkercomplexen, o.a. die van de Wassenaarse Slag.

2 Beheermaatregelen

Zichtbaarheid wallen en oude cultuurlandjes

Op Meijndel, Duttendel en de Pan van Persijn wordt de oude ontginningsstructuur minder zichtbaar doordat de vroegere akkers en weiden met bos begroeid raken. In Duttendel is de agrarische achtergrond hierdoor nauwelijks meer te herkennen. Die herkenbaarheid, en daarmee de historische zeggingskracht van het gebied, zou verbeteren door de grens van het opgaande groen weer overeen te laten komen met vroegere wallen of randen van de ontginning. Het is denkbaar dat ecologische en cultuurhistorisch/landschappelijke doelen elkaar versterken bij maatregelen als deze.

Beheer Bierlap, evenwicht tussen natuur en cultuur

Het landschap van Bierlap, een landschap waar de natuur zich meester heeft gemaakt van een nog vaag zichtbare historische structuur, komt in deze vorm niet of nauwelijks elders in Nederland voor. Hoewel het natuurbeheer er tot nu toe voor heeft gezorgd dat de oude landbouwenclave op een bijzondere manier te ervaren is, kan het landschap (grasvlakte met verspreide solitaire meidoorns, wallenstructuur, bewoningsplaatsen) in de toekomst minder zichtbaar worden. Wellicht is het mogelijk met gepast beheer zowel het natuurlijke als het culturele karakter van dit gebied in stand te houden. Het gewenste evenwicht tussen cultureel en natuurlijk kan bij het maken van een deelbeheerplan worden bepaald. Gestreefd kan worden naar bijvoorbeeld het open en zichtbaar houden van de (dubbele) wallenstructuur, het tegengaan van de vorming van gesloten bos of het aanzetten van contrasten aan de rand van de ontginning. Wellicht kunnen ook de huisplaatsen (moeten nog exacter worden gelokaliseerd) worden aangezet. Het zou passend zijn om de menselijke ingrepen beperkt te houden en ingrepen zoveel mogelijk te koppelen met ecologische doelen. Bierlap is tenslotte een vervagend relict in een natuurlijke omgeving.

Exoten met een verhaal

Verspreid in het gebied komen nog exotische bomen en gewassen voor die ooit geïntroduceerd zijn als experiment, om het hoofd te bieden aan de barre omstandigheden van wind, zout en arme bodems. De abeel is zo'n een echte cultuursoort. De boom reageert op de barre omstandigheden met grillige stam- en takvormen. De boom is inmiddels kenmerkend voor delen van het duinlandschap. Ecologisch is de boom nu minder gewenst, onder andere omdat hij zich kan uitbreiden ten koste van andere soorten. Maar vanwege zijn bijzondere verschijningsvorm en het achterliggende historische verhaal, zou het goed zijn om hem plaatselijk te tolereren.

Ander voorbeelden zijn exoten als de hemelboom bij Harstenhoek. In een echte culturele omgeving als Harstenhoek kan het aan te bevelen zijn om deze exoten juist te laten staan.

Entree van het pompstation Scheveningen

De wegen naar het pompstation liggen op dit moment wat vreemd in het omliggende duinlandschap. Alsof ze te groot of te breed zijn (of met moderne klinkers te strak bestraat?). Vroeger ging je door een tunnel van iepen (mededeling Sim Visser, RCE en Karin Rood, Dunea) naar het pompstation. Wellicht is het de moeite waard zo'n monumentale toegang naar het pompstation te herstellen. Dit past goed in het nog culturele karakter van dit deel van het duin.

Cultuurhistorie op de bodem van infiltratieplassen

Veel infiltratieplassen zijn bovenop oude ontginningen gelegd, en soms kan zo'n ontginning op spectaculaire wijze weer tevoorschijn komen, zoals Monke Del laat zien. Het is daarom aan te bevelen om bij het reinigen van de bodem van de infiltratieplassen het bodemreliëf zo goed mogelijk intact te laten.

3 Beleid

Bunkers versus strandpaviljoens

Uitbreiding van de strip van strandpaviljoens van Scheveningen doet afbreuk aan de ongenaakbaarheid van de zichtbare bunkercomplexen in de zeereep. Omdat de bunkers gemeentemonumenten zijn, en de relatie met de omgeving juist voor deze monumenten essentieel is, moet dit voor de gemeente Den Haag zwaarwegend zijn in de afweging over eventuele verdere noordwaartse uitbreiding van de zone met strandpaviljoens of over jaarrond gebruik van deze strip.

Brainstorm mens in het duin

Rond 1900 was het duin een echt door mensen gebruikt gebied. Vele duinvalleien en duintoppen hadden namen van mensen die er (ooit) kleine aardappelakertjes hadden. De band tussen dorp en duin is verdwenen. Het beheer van de duinen is geprofessionaliseerd. Het kan interessant zijn, ook voor de ecologie, om de oude band weer te herstellen. Is het mogelijk om de bewoners van de omliggende dorpen weer een rol in de duinen te geven? De mogelijkheden liggen niet voor het oprapen, maar een denksessie hierover kan de moeite waard zijn.

Natuurontwikkeling met oog voor cultuur

Op allerlei manieren is het mogelijk om bij het verwezenlijken van natuurdoelen cultuurhistorie te benutten. Het is daarom aanbevelingswaardig om cultuurhistorie en landschappelijke kwaliteit, meer nog dan nu, expliciet in plannen voor natuurontwikkeling mee te nemen.

Deze integrale natuurontwikkeling kan de acceptatie bij bewoners van omliggende steden en dorpen vergroten, zelfs voor maatregelen als verstuuving. Natuurlijke processen zijn immers een belangrijk historisch gegeven in de duinen. In een verhaal over de ontstaansgeschiedenis van de duinen is dat goed uit te leggen.

Zoneren is belangrijk bij de integratie van natuur en cultuur. Op de waarderingskaart staan zones aangegeven waar ingrepen kunnen worden gedaan, zonder dat direct het cultuurhistorische karakter wordt aangetast.

In de andere gebieden, waar historische waarden wel in het geding zijn, kan zoneren ertoe leiden dat zowel cultuurhistorische zeggingskracht als ecologische doelen kunnen worden bereikt. Het open maken van struweel kan bijvoorbeeld zo geschieden dat oude wallen, randen of grenzen van landbouwpercelen weer zichtbaar worden.

Wellicht kunnen ook oude technieken uit de kast worden gehaald. Zoals het perceelsgewijs verdiepen van het maaiveld. Nu niet voor agrarische productie, maar om bepaalde ecologische doelen te halen.

Soms zijn ecologie en natuur strijdig. Dan is het zaak om met slimme (ontwerp)strategieën te zoeken naar oplossingen.

Versterken recreatie en cultuurlandschap in de Pan van Persijn

De Pan van Persijn is een uniek stukje landschap dat niet de aandacht krijgt die het verdient. Wellicht is het de moeite waard om een herstel- en ontwikkelingsplan voor De Pan van Persijn te maken en het gebied een sterkere recreatieve betekenis te geven.

Het beter zichtbaar maken van de unieke wallen-met-bomenstructuur moet onderdeel zijn van zo'n plan. Nu lopen recreanten aan deze structuur voorbij.

Net zo uniek is de ovale laagte 'De Pan'. Deze kan beter zichtbaar gemaakt worden. De hoge rechte rasters van het Hertenkamp vormen nu een vreemd element in De Pan. Die kunnen wellicht meer natuurlijk aansluiten bij de vorm van De Pan. In het westen is het aan te bevelen om de bosrand iets naar achter te verschuiven, zodat de steilrand rond De Pan weer zichtbaar wordt.

'Overbodige' landschapselementen

In het duingebied krijgen landschapselementen die hun functie verliezen, zoals schietbanen of sprongen, automatisch de functie natuur. Vanuit cultuurhistorie is het aan te bevelen om deze elementen niet netjes op te ruimen, te egaliseren en ecologisch in te richten. Het proces van vervaging van deze relictten (door verstuing, overgroeiing) is juist een belangrijk historisch gegeven van het duingebied.

Contrast of verbinding met het achterland

In het project 'Kwaliteiten van de kust' werden de oude contrasten tussen duin (natuurlijk, hoog, reliëfrijk) en het achterland (cultuurgrond, vlak, laag) als een belangrijke kwaliteit aangeduid. Ter hoogte van het studiegebied is dit contrast ingrijpend van aard veranderd doordat alle tuinbouwgrond is omgezet naar natuur. Omdat dit contrast nog steeds zichtbaar is, is dit sterk veranderde gebied toch met waarde 'hoog' op de waarderingkaart gezet. Het verdient aanbeveling om bij verdere ontwikkeling rekening met dit contrast te houden en om de zichtbaarheid vanaf de duinen en naar de duinen toe te waarborgen.

Een belangrijke aanbeveling in het project 'Kwaliteiten van de kust' was om het 'kustgevoel' meer landinwaarts te brengen. De voelbare nabijheid van de kust versterkt de aantrekkelijkheid van dit deel van de Randstad als woon- en daarmee ook als vestigingsgebied. Natuurontwikkeling kan hieraan bijdragen, vooral wanneer gedacht wordt in termen van 'groene corridors' naar de stedelijke centra in het achterland.

4 Aanvullend onderzoek

In deze inventarisatie, grotendeels bureaustudie, kon onmogelijk elk aspect van het erfgoed van het duingebied aan bod komen. Enkele aanbevelingen voor aanvullend onderzoek zijn:

Cultuurbos

Overall in het duingebied komen plaatselijk resten van hakhout en andere culturele bosjes voor. Ze zijn te kleinschalig om ze binnen de beschikbare tijd goed te kunnen inventariseren. Daarom zijn alleen de meer uitgestrekte bossen rond Meijendel en bij Ganzenhoek apart op kaart gezet.

Aanbeveling aan Dunea is om naast de uitgebreide vegetatiekarteringen naar soortensamenstelling, de oude bostypen ook te inventariseren naar boomvormen en zichtbare gebruiksgeschiedenis.

Detailplannen en -kaarten

De kaart van de Pan van Persijn berust grotendeels op bureaustudie. Bij het maken van een plan voor de Pan is het wenselijk de kaart door veldwerk te checken en aan te vullen. Ook in de andere duinvalleien kan het wenselijk zijn kennis op detail aan te vullen bij grote ingrepen.

Oude bewoningsplaatsen en grenspalen

Niet alle verlaten oude bewoningsplaatsen die op de kaart staan aangegeven zijn in het veld herkend doordat bomen, fundamente etc. zijn aangetroffen. Met uitgebreider veldwerk kunnen waarschijnlijk meer bewoningsplaatsen exact worden gelokaliseerd. Dat geldt ook voor de grenspalen. In Berkheide moeten ten minste twee grenspalen zijn die zelfs niet bij benadering bekend zijn, en daarom niet op de kaart staan.

Veldkennis personeel

Het personeel van Dunea en Staatsbosbeheer heeft vaak veel veldkennis. Het is raadzaam deze kennis (aangetroffen grenspalen, fundamenten, wallen etc, herinneringen aan vroeger beheer of aan gebeurtenissen) te documenteren. In toekomstige onderzoeken kunnen deze verschijnselen worden geduid met behulp van kaart- of archiefonderzoek.

8 Methodiek en geleverde producten

8.1 Methodiek in vogelvlucht

De historische landschapstypen en –elementen op de kaarten berusten op literatuuronderzoek, kaartonderzoek, veldwerk en bijdragen van de begeleidingsgroep en informanten. In de voorgaande teksten is al het een en ander gezegd over de manier van werken. In het onderstaande een kort overzicht.

Het literatuuronderzoek was er vooral op gericht om het verhaal achter het landschap weer te geven. Gezien de omvang van de opdracht en de doorlooptijd van het project is slechts spaarzaam literatuur onderzocht. Er is gebruik gemaakt van de in de opdracht aangegeven literatuur, aangevuld met een beperkt aantal andere titels. De rode draad van het historische verhaal van hoofdstuk 2 is gebaseerd op Boerboom (1957) die voor het duingebied van Scheveningen en Wassenaar onderzoek deed naar de ontwikkeling van landschap en vegetatie sinds de middeleeuwen. Dit onderzoek is hier en daar achterhaald door nieuwe inzichten, en is aangevuld met andere bronnen.

Kaartonderzoek diende om verschillende historische landschapstypen- van elkaar te kunnen onderscheiden en historische landschapselementen op het spoor te komen. Hoewel de mens al sinds de middeleeuwen invloed heeft op het landschap van de jonge duinen, zijn duidelijke cultuurelementen in de duinen pas vanaf omstreeks 1800 ontstaan. Door kaartvergelijking van de huidige topografische situatie met die van negentiende-eeuwse en twintigste-eeuwse kaarten kon dus een goed beeld worden verkregen van de menselijke invloed op het landschap. Ook duinvormen en vegetatie spelen een grote rol bij de verschijningsvorm van het historische landschap. Daarom zijn ook aardkundige kaarten en vegetatiekaarten van Dunea gebruikt. Bij de verdeling in kustzones is aangesloten bij de zonering in het beheerplan van Dunea.

Veldwerk is verricht als check. Zijn historische landschappen, -structuren of -elementen nog zichtbaar en hoe manifesteren ze zich nu? Daarnaast werd veldwerk ook gebruikt om elementen nader te kunnen lokaliseren. Het gebied is met zo'n 3000 ha te groot om alle afzonderlijke elementen in het veld te checken. In principe is elke type landschap en elk type element eenmaal bezocht en is van elk type element één foto gemaakt.

Gedurende het project bleek dat de verschillende agrarische ontginningen allemaal een eigen geschiedenis en een eigen karakter hebben. Daarom is besloten deze allemaal afzonderlijk te beschrijven en het veldwerk te gebruiken om de eigenheid van alle oude agrarische gebieden te kunnen vaststellen en te kunnen fotograferen.

Parallel aan de inventarisatie voerde Overland in opdracht van de ministeries van VROM en V&W het project 'Kwaliteiten van de Kust' uit. Hierbij werden zogenaamde kustkwaliteiten onderscheiden. Er was duidelijk sprake van een zekere kruisbestuiving van de beide projecten. Zowel bij het benoemen van historische kenmerken als bij het doen van waarderende uitspraken bleek een meerwaarde van deze combinatie voor beide projecten.

De begeleidingscommissie dacht mee bij het bepalen van de opzet van de inventarisatie, beoordeelde de tussentijdse teksten en kaarten en leverde informatie aan.

8.2 Geleverde digitale data

Naast dit rapport zijn digitale data opgeleverd die het mogelijk maken om in een geografisch informatiesysteem (GIS) kaarten weer te geven. In het GIS kunnen verschillende kaartlagen op elkaar worden gelegd. In de achterliggende databases is meer informatie over de elementen en gebieden. Voor de meeste elementen en gebiedjes bestaat een toelichting in enkele woorden. De meeste kaartlagen (shapefiles) kunnen in meerdere vormen (kenmerken, waardering, mate van detaillering) worden vormgegeven.

Foto's en illustraties

De kaarten in dit rapport zijn ook als afzonderlijk bestand meegeleverd. Daarnaast zijn zo'n 350 foto's meegeleverd.

Zones.shp

Indeling van het duingebied in zones en landschapstypen. Deze kaart kan op verschillende manieren, met verschillende legenda's worden getoond:

Landschapszones.lyr: legenda van deze kaartlaag op kaart in § 3.1

Historische landschappen: legenda van deze kaartlaag op kaart in § 3.2 en kaartbijlage 1

Landschap meijendel persijn.lyr: legenda voor aanvullende kaartlaag voor kaarten in § 5.1 en 5.2.

Landschap harstenhoek.lyr: legenda voor aanvullende kaartlaag voor kaart in § 5.3

Landschap bierlap kijfhoek.lyr: legenda voor aanvullende kaartlaag voor kaart in § 5.4

Landschap dorendel.lyr: legenda voor aanvullende kaartlaag voor kaart in § 5.5

Lijnen.shp

Alle geïnventariseerde oude wegen, sprangen, schietbanen, wallen, tankmuren, greppels en andere lijnen in het gebied.

Lijnen kaartbijlage 1.lyr: legenda van deze kaartlaag in kaartbijlage 1

Lijnen kaartbijlage 2.lyr: Idem voor kaartbijlage 2.

Gebouwde monumenten.shp

Alle geïnventariseerde gebouwde elementen (gebouwen, bunkers, grenspalen), al dan niet met monumentenstatus.

Gebouwde monumenten kaartbijlage 1.lyr: legenda van deze kaartlaag in kaartbijlage 1

Gebouwde monumenten kaartbijlage 2.lyr: Idem voor kaartbijlage 2.

Gebiedsmonumenten.shp

Niet puntvormige militaire complexen (bunkercomplexen, drakentandversperringen), al dan niet met monumentenstatus

Gebiedsmonumenten.lyr: legenda van deze kaartlaag in kaartbijlage 1 en 2

Bewoningsplaatsen.shp

Alle geïnventariseerde plekken waar ooit huizen, boerderijen (soms schuren) hebben gestaan. Soms bij benadering (op enkele tientallen meters nauwkeurig)

Fotos.shp

Alle locaties van de foto's. Tenzij anders vermeld zijn alle foto's van Overland, 2010.

9 Bronnen

9.1 Literatuur

Ambachtsheer, H.F., 1995

Van verdediging naar bescherming. De Atlantikwall in Den Haag.

Boerboom, J.H.A., 1957

Begroeiing en landschap van de duinen onder Scheveningen en Wassenaar van ca. 1300 tot heden : een historisch - vegetatiekundige studie.

Duinwaterbedrijf Zuid-Holland, Staatsbosbeheer, 2005

Beheersplan Berkheide, Meijendel, Solleveld 2000 – 2009, Basisdocument

Duinwaterbedrijf Zuid-Holland, Staatsbosbeheer, 2005

Beheersplan Berkheide, Meijendel, Solleveld 2000 – 2009, Beheersvisie.

Gemeente Katwijk, z.j.

Pan van Persijn (Panbos), informatiefolder

Gemeente Wassenaar, 2004

Toelichting bij het besluit tot aanwijzing van het gemeentelijk beschermd dorpsgezicht Meijendel, Bierlap en Kijfhoek, ex artikel 15 van de Monumentenverordening Wassenaar 2004.

Gemeente Wassenaar, Voorschoten, Leidschendam-Voorburg, 2008

Het bodemarchief ontrafeld. Nota archeologie 'Duin, Horst en Weidegebied'.

Jagt, P. van der, 2008

Haagse School Outdoors.

Ministerie van Landbouw, Natuurbeheer en Visserij, 1992

Beschikking en toelichting aanwijzing Berkheide als natuurmonument.

Nanne, R. en E. Vogelaar, 2008

Landschappelijke cultuurhistorische waarden Vallei Meijendel (stage-opdracht Hogeschool Inholland, Delft).

Neisingh, C.N.J. en J.R. Verbeek, 1996

Het bunkercomplex Rijksdorp te Wassenaar. Een geheime oorlogscommandopost van de Koninklijke luchtmacht tijdens de koude oorlog. In: WVN 15, Stichting Menno van Coehoorn.

Open Kaart, Uitgeverij, 2005

De Atlantikwall. Omstreden erfgoed van Rijnmond tot IJmond.

Schute, I.A. en Jansen, B, 2007

Gemeente Katwijk: een archeologische verwachtings- en beleidsadvieskaart. RAAP Archeologisch Adviesbureau, rapport 1340.

Roos, R. (red), 2009

Duinen en mensen, Kennemerland.

Scheffer, C., 1988

De stedenbouwkundige ontwikkeling van een buitenplaatsenlandschap naar een bosrijk villadorp. De waardering voor en omgang met historische buitenplaatsen in Wassenaar na 1900. In: Buitenplaatsen, jaarboek monumentenzorg 1998.

Scheffer, C. en R. van Lit, 2006

Boerenerfgoed. Het Boerderijenboek van Voorschoten en Wassenaar.

Stortelder, A.H.F. e.a., 2005
Streekeigen natuur; Identiteit en diversiteit van Nederlandse landschappen.

Urban Fabric en Steenhuis stedenbouw/landschap, 2009
Ontwerp regioprofielen cultuurhistorie Zuid-Holland.

Valk, L. van der, B. van Vonderen en K.H. Pronk, 1999
Het boetveld in de Harstenhoek – een verassend stukje Scheveningse archeologie, Amsterdam, 1999, p. 131-144.

9.2 Gemeentelijke bronnen

- Toelichtingen op bestemmingsplannen
- Lijsten van gemeentemonumenten, inclusief beschrijvingen
- Lijsten van rijksmonumenten

9.3 Gebruikte kaarten

Huidige topografische situatie

- Topografische kaart: 1:25.000
- Recente luchtfoto's (Dunea, Google Earth)
- Actueel Hoogtebestand Nederland

Historische situatie

- Topographische Militaire Kaart van het Koninkrijk der Nederlanden (1850 – 1864)
- Chromo-topographische Kaarten (Bonnebladen) (1867 – 1935)
- Kaart van de Eerste Bosstatistiek (1938 – 1942; bron: Bosdata)
- Situatiekaarten project 'Slopen van Bunkers', 1976. (Grontmij, in opdracht van Staatsbosbeheer)
- Minuutplans eerste kadasterkaarten (omstreeks 1832) (incidenteel).

Aardkundige en vegetatiekundige kaarten

- Natuurdoeltypenkaart Dunea
- Geologische en geomorfologische kaarten Dunea
- Bodemkaart van Nederland (1:50.000).

9.4 Websites

Provincie Zuid-Holland
http://geo.zuid-holland.nl/geo-loket/kaart_chs.html

Cultuurhistorische kaarten

Watwaswaar
<http://watwaswaar.nl/>

Kadasterkaarten en aanwijzende tabellen, historische kaarten

Naturalis
www.geologievannederland.nl
Geologie van Nederland, duinvormen, geologische processen

Ministerie van Landbouw, Natuurbeheer en Visserij
<http://www.synbiosys.alterra.nl/natura2000/gebiedendatabase.aspx>
Begrenzing, kenschets van Natura 2000-gebieden.

Stichting NatuurMedia
www.duinenenmensen.nl
Aanvullende informatie bij boek Duinen en Mensen, Kennemerland (Roos, 2009).

