

Vleermuisonderzoek

**Kwekerij Veelzorg
Hillegom**

Vleermuisonderzoek

Kwekerij Veelzorg Hillegom

Titel	Vleermuisonderzoek kwekerij Veelzorg Hillegom
Uitvoering	Bureau Bleijerveld/Ruimte voor Advies
Opdrachtgever	Boei Postbus 2641 3800 GD Amersfoort
Contactpersoon	Dhr. J. Elmendorp
Datum	2 november 2015
Status	definitief 2 ^e versie



Bureau
Bleijerveld

Andringastrjitte 27
8495 JZ Aldeboarn

tel 0566-632073
fax 0566-632074

mbleijerveld@planet.nl

www.ruimtevooradvies.nl

1 INLEIDING

Het voornemen bestaat om het terrein van de voormalige bloembollenkwekerij Veelzorg aan de Stationsstraat 131 te Hillegom te herontwikkelen. Hiervoor is een bestemmingsplan wijziging in procedure. De herontwikkeling bestaat uit herbestemming van bedrijfsgebouwen, sloop van bedrijfsgebouwen en nieuwbouw. Met het oog op negatieve effecten die het plan kan hebben op vleermuizen, is een vleermuisonderzoek gestart. In 2012 is het najaarsonderzoek gedaan en in 2013 het voorjaarsonderzoek.

2 ONDERZOEKSGBIED

Het onderzoeksgebied wordt gevormd door het bedrijfsterrein inclusief het bosje ten zuidoosten hiervan. De tuin ten noordoosten van het bedrijfsterrein blijft ongemoeid in het plan. Dit gedeelte is slechts zijdelings onderzocht.



Terrein kwekerij Veelzorg met grens onderzoeksgebied.

3 ONDERZOEKSOPZET

Het onderzoek is uitgevoerd volgens het vleermuisprotocol 2012 wat het najaarsonderzoek betreft en het protocol 2013 wat het voorjaarsonderzoek betreft. Daarbij speelt het onderzoeksdoel, de afmetingen van het onderzoeksgebied en de verwachte soorten een rol. Het belangrijkste doel van het najaarsonderzoek is het vaststellen van paarverblijven op basis van baltsende dieren en grote winterverblijven op basis nachtelijk zwermen. In dit verband vinden de najaarsonderzoeken later op de avond plaats dan de voorjaarsonderzoeken. De voorjaarsonderzoeken zijn gericht op de aanwezigheid van kraamkolonies. De oppervlakte van het onderzoeksgebied is beperkt. Het terrein is gelegen in een open landschap in West-Nederland en bestaat uit gebouwen met stedelijk groen aan de rand van een kleine bebouwde kom. Het bosje is ongeschikt als verblijfplaats voor vleermuizen vanwege de jonge leeftijd. Te verwachten soorten zijn met name Gewone dwergvleermuis, Ruige dwergvleermuis en Laatvlieger. Pure boombewoners zijn uitgesloten, zoals Rosse vleermuis. Op grond hiervan schrijft het protocol twee ochtend- of avondbezoeken voor in de periode half augustus-half oktober en twee bezoeken in de periode half mei-half juli. De bezoeken hebben een duur van circa twee uur voor of na zonsondergang. Omdat de balts vaak pas enige tijd na zonsondergang wordt aangevangen, is het tweede bezoek wat later op de avond uitgevoerd.

Het terrein is viermaal bezocht tussen september 2012 en juli 2013. Het betroffen de volgende data:

Datum	periode	Tijden	Doel	Temp	Wind	weertype
16-09-2012	Avond	19:45 – 22:30	Paar/winterverblijf	17°C	2 Bft	Halfbewolkt, droog
30-09-2012	Avond	20:30 – 22:30	Paar/winterverblijf	16°C	1-2 Bft	Onbewolkt
15-07-2013	Ochtend	03:20 – 05:20	Kraamkolonie	12°C	0 Bft	Licht bewolkt, droog
26-07-2013	Ochtend	03:45 – 05:45	Kraamkolonie	16°C	0 Bft	Onbewolkt

Op 16 september is het terrein vanaf circa tien minuten voor zonsondergang tot ruim twee uur daarna onderzocht. Daarbij is rondgelopen over het terrein met een bat detector. Alleen de vrij toegankelijke gebouwen (grote loods en kleine droogschuur) zijn van binnen bezocht. Op 30 september is het terrein vanaf één uur na zonsondergang tot twee uur daarna onderzocht. Daarbij is rondgelopen over het terrein met een bat detector. De grote droogschuur (midden op het terrein) is van binnen gecontroleerd op aanwezigheid van sporen.

Op 15 en 26 juli is het terrein 's ochtends systematisch onderzocht met bat detectors. Rondom de gebouwen is gezocht naar verblijfssporen (keutels en veegsporen) van vleermuizen. De grote open loods en de kleine droogschuur zijn inwendig geïnspecteerd op aanwezigheid van vleermuizen en eventuele sporen.

Het onderzoek is uitgevoerd door de heer H. Huitema. Bij het onderzoek is gebruik gemaakt van twee bat detectors, namelijk een QMC-mini 3 en een Petterson D240x. Voor opnamen is gebruik gemaakt van een Zoom H2 portable stereo recorder. De geluidsanalyse is uitgevoerd met Wavesurfer en Batsound 4.03.

4 RESULTATEN

Najaar

Op en rond het terrein zijn vijf soorten vleermuizen waargenomen, te weten:

- Gewone dwergvleermuis
- Ruige dwergvleermuis
- Laatvlieger
- Grootoorvleermuis
- Rosse vleermuis

Gewone en Ruige dwergvleermuis zijn op beide data waargenomen, de overige soorten alleen tijdens het eerste bezoek.

16 september

Vanaf vijf minuten na zonsondergang foerageerden enkele Gewone dwergvleermuizen rond de gebouwen. Een kwartier later vlogen enkele Rosse vleermuizen op twintig à dertig meter hoogte in westelijke richting over het terrein. Later op de avond joegen Rosse vleermuizen, Gewone dwergvleermuizen en Ruige dwergvleermuizen achter de loods aan de zuidzijde van het terrein (van alle soorten 3-5 exx.). In de grote loods (c, zie kaart) werden enkele keutels van Gewone dwergvleermuizen gevonden. Gedurende de hele avond foerageerde regelmatig een dwergvleermuis in deze hal. Rond 21:15 vloog een Grootoorvleermuis in de

hal rond. Het exemplaar is slechts eenmaal gehoord en op basis van ervaring als vrij zekere Grootoorvleermuis gedetermineerd. Vanwege de slechte kwaliteit van de opname kon de determinatie niet worden bevestigd via geluidanalyse. Om 21:30 u foerageerden tenminste twee Laatvliegers op het terrein.

30 september








Er zijn alleen jagende Ruige dwergvleermuizen en jagende en roepende Gewone dwergvleermuizen waargenomen. De roepactiviteit concentreerde zich aan de noordzijde van het terrein nabij de garage en woning (f, zie kaart). Daar vlogen meerdere dieren tegelijk, hier was duidelijk sprake van een baltsplek. Vermoedelijk bevindt er zich een paarverblijf in garage of aan het woonhuis.

In de kleine droogschuur (a, zie kaart) werd een grote vleermuiskeutel gevonden; van Laatvlieger of Grootoorvleermuis. Op de zolder van de grote droogschuur (b, zie kaart) werden keutels van Gewone dwergvleermuis en een grote keutel van Laatvlieger of Grootoorvleermuis gevonden.

In het bosje inclusief de randen zijn geen vleermuizen waargenomen. In het bosje staan geen bomen die als verblijfplaats voor vleermuizen kunnen dienen.



Kaart waarnemingen

-  Paarverblijf Gewone dwergvleermuis
-  Gewone dwergvleermuis, roepend ♂
-  Gewone dwergvleermuis, jagend passerend
-  Ruige dwergvleermuis
-  Laatvlieger
-  Rosse vleermuis
-  Gewone grootoorvleermuis (waarschijnlijk)

Terrein kwekerij Veelzorg met najaarswaarnemingen van vleermuizen en vermoedelijke paarverblijf van Gewone dwergvleermuis (cirkel).

Voorjaar

Op en rond het terrein zijn vier soorten vleermuizen waargenomen, te weten:

- Gewone dwergvleermuis
- Ruige dwergvleermuis
- Laatvlieger
- Rosse vleermuis

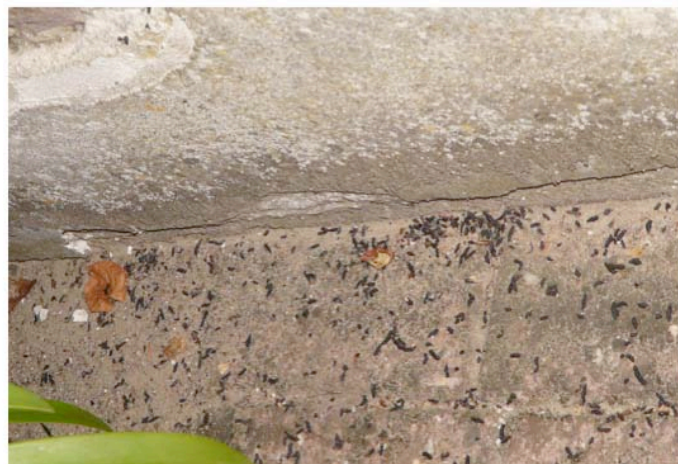
Gewone dwergvleermuis en Rosse vleermuis zijn op beide data waargenomen, de overige soorten alleen tijdens het eerste bezoek. Met het oog op de eerdere vondst van uitwerpselen van Grootoorvleermuis is tijdens de voorjaarsbezoeken de aandacht mede naar deze soort uitgegaan. Grootoorvleermuis is in de zomer echter niet vastgesteld.

15 juli

In de ochtend van 15 juli zijn enkele Gewone dwergvleermuizen en twee Laatvliegers waargenomen op het terrein. Rond 4:30 u vlogen drie Rosse vleermuizen hoog over het terrein. Om 4:30 foerageerden een Ruige dwergvleermuis achter de kleine droogschuur. Vanaf 4:46 tot ca 5:20 u zwermde naar schatting 15-20 Gewone dwergvleermuizen rond de daklijst van het kantoor woning (gebouw e) aan de noordzijde van het terrein. Gezien het grote aantal keutels onder de daklijst was deze verblijfplaats al enige tijd bezet. De verblijfplaats kan een kraamkolonie huisvesten. Hier bestaat geen zekerheid over vanwege de relatief geringe grootte van de kolonie en de geringe activiteit rond de locatie gedurende de nacht. Andere verblijfplaatsen zijn niet gevonden.

26 juli

Op 26 juli foerageerden enkele Gewone dwergvleermuizen op het terrein en in de grote loods. Een rosse vleermuis vloog laag over het terrein. De verblijfplaats in het kantoor was inmiddels verlaten. Er zijn geen andere verblijfplaatsen gevonden.



Foto's verblijfplaats Gewone dwergvleermuis in kantoorgebouw Veelzorg met (met de klok mee) verblijvende vleermuizen achter daklijst, zwermend exemplaar rond daklijst en uitwerpselen op grond onder de daklijst.

Legenda

- Gewone dwergvleermuis
- ★ „ „ verblijfplaats (15-20x)
- Ruige dwergvleermuis
- Laatvlieger
- Rosse vleermuis



Terrein kwekerij Veelzorg met voorjaarswaarnemingen van vleermuizen en zomerverblijf van Gewone dwergvleermuis (ster).

5 FUNCTIES

Foerageergebied

Het terrein vormt in het najaar foerageergebied voor vijf soorten vleermuizen. Voor Grootoorvleermuis is dit niet geheel zeker. In het voorjaar geldt het voor vier soorten; Grootoorvleermuis is in het voorjaar niet waargenomen. Het terrein is te klein om als enige foerageergebied te fungeren. Het vormt een deelgebied samen met andere groenstructuren in het dorp.

Vliegroutes

Vliegroutes zijn in het na- en voorjaar niet vastgesteld. Omdat het terrein een beperkte oppervlakte heeft en onderdeel is van een structuurrijke omgeving, is een belang als essentiële schakel in vliegroutes uit te sluiten.

Verblijfplaatsen

De gebouwen zijn deels potentieel geschikt als verblijfplaats voor gebouwbewonende vleermuizen. Dit geldt met name voor het kantoor (e), de woning en garage (f) en de grote droogschuur (b). Loods d is niet in detail bekeken. Loods c en de kleine droogschuur (gebouw a) worden niet geschikt geacht voor verblijfplaatsen, omdat ze bestaan uit enkelwandige gevels en daken, en niet beschikken over daklijsten. De vondsten van uitwerpselen in gebouw a en c zijn niet per definitie een aanwijzing voor verblijfplaatsen, omdat het aantal uitwerpselen gering was en vleermuizen – met name Grootoorvleermuis – ook inpandig kunnen foerageren. Tijdens het eerste en laatste bezoek is dit gedrag ook waargenomen in gebouw c. De zolder van de grote droogschuur (b) is wel geschikt als verblijfplaats voor Grootoorvleermuis. Het geringe aantal uitwerpselen wijst echter niet op een verblijfplaats.

Uit het onderzoek is gebleken dat het terrein in het najaar een baltsplaats is voor Gewone dwergvleermuis en dat in de woning of garage nabij de ingang van het terrein (gebouw f) zeer waarschijnlijk een paarverblijf van Gewone dwergvleermuis aanwezig is. In het naastgelegen kantoor was in het voorjaar een zomerverblijf van Gewone dwergvleermuis aanwezig. Het is niet zeker of het om een kraamkolonie ging. Tijdens de zomer en het najaar is geen nachtelijk zwermen vastgesteld. Op grond hiervan zijn belangrijke winterverblijven uit te sluiten. Verblijfplaatsen van andere soorten zijn niet gevonden. In onderstaande tabel zijn de vastgestelde en potentiële functies samengevat.

Soort	Waarneming najaar	Waarneming voorjaar	Zomer verblijf	Kraam verblijf	Paar verblijf	Winter verblijf	Foerageer gebied	Vlieg route
Gewone dwergvleermuis	++	++	+	+	+	*-	+	-
Ruige dwergvleermuis	++	+	-	-	-	*-	+	-
Laatvlieger	+	+	-	-	-	*-	+	-
Rosse vleermuis	+	+	nvt	nvt	nvt	nvt	+	-
Grootoorvleermuis	(+)	-	-	-	-	-	(+)	-
Watervleermuis	-	-	-	-	-	-	-	-

Legenda

- 0 = niet onderzocht
- = niet vastgesteld
- +
- * = in potentie aanwezig
- (+) = onzekere determinatie
- nvt = niet van toepassing

6 CONCLUSIES

In het onderzoek is een belang van het terrein voor vleermuizen gevonden. Het belang is gelegen in een baltsplaats, paarverblijf en zomerverblijf voor Gewone dwergvleermuis en foerageergebied voor kleine aantallen vleermuizen van vijf soorten. Het terrein is veel te klein om het enige foerageergebied te zijn, maar is onderdeel van een reeks van deelfoeragegebieden in de omgeving. Daarnaast onderscheidt het terrein zich landschappelijk nauwelijks van de omgeving. Het bosje is erg dicht. Hiervan is vooral de rand interessant als foerageergebied, in het bijzonder bij noordwestelijke winden. De halvering van het bosje verandert weinig aan de beschikbaarheid van bosrand, deze schuift namelijk op. Een eventuele negatieve invloed van het project op de geschiktheid van het terrein als foerageergebied is daarom te verwaarlozen.

De verblijfplaatsen bevinden zich in gebouwen die geen functieverandering ondergaan en daarom niet negatief beïnvloed worden door het project. Bij renovatie van het kantoor dient wel rekening te worden gehouden met de aanwezigheid van een zomerkolonie in de periode april-juli.

