

# Beschermde dier- en plantensoorten in het plangebied 'De Volgerlanden'

- Inventarisatie en advies in het kader van de Flora- en faunawet  
m.b.t. de realisatie van een nieuwe woonwijk -



BESCHERMDE DIER- EN PLANTENSOORTEN IN HET PLANGEBIED 'DE VOLGERLANDEN'. Inventarisatie en advies in het kader van de Flora- en faunawet m.b.t. de realisatie van een nieuwe woonwijk.

Opdrachtgever : Projectorganisatie 'De Volgerlanden'

Uitvoering : Bureau NWC (Natuur-Wetenschappelijk Centrum)

ISBN 978-90-78869-14-6

Beschermde dier- en plantensoorten in het plangebied 'De Volgerlanden'. Inventarisatie en advies in het kader van de Flora- en faunawet m.b.t. de realisatie van een nieuwe woonwijk. [samenst: de Bruijn, J.]; Met lit.opg.

Dordrecht: Strix/NWC

Trefw.: De Volgerlanden, Flora & fauna-wet



W 243

Niets uit deze uitgave mag worden openbaargemaakt, dan wel verveelvoudigd, door middel van druk, fotokopie, microfilm of op enige andere wijze, zonder voorafgaande schriftelijke toestemming van de uitgever of de opdrachtgever.



Dordrecht, december 2007

Voorzijde: De Volgerlanden

## Inhoud

1. Inleiding	5
2. De locatie van het plangebied	7
3. Gevolgde methode	9
4. Resultaten	11
5. Natuurwaarden van het plangebied	13
6. Toelichting en adviezen	15
7. Conclusie	19

Referenties

Bijlage

## 1. Inleiding

In het kader van de ontwikkeling van de woonwijk 'De Volgerlanden' te Hendrik-Ido-Ambacht, is in 1999 een bestemmingsplan vastgesteld dat inmiddels van kracht is. Op dit moment is het westelijke deel van de wijk (ten westen van de Vrouwgelenweg) voor een deel gerealiseerd, deels in aanbouw en deels zijn de ruimtelijke uitwerkingsplannen c.q. concrete bouwplannen in ontwikkeling en/of in procedure. Voor het deel ten oosten van de Vrouwgelenweg, De Volgerlanden-Oost, was in december 2004 een nieuw bestemmingsplan vastgesteld. Aan dit bestemmingsplan is echter goedkeuring onthouden als gevolg van het overschrijden van de normen voor luchtkwaliteit (fijne stof).

Ten behoeve van dit bestemmingsplan was in 2003 al een onderzoek uitgevoerd naar de aanwezigheid van beschermde natuurwaarden in het deelgebied (de Bruijn, 2003). De gemeente streeft er nu naar om in de tweede helft van 2007 een nieuw bestemmingsplan in procedure te brengen en daarom was er behoefte aan een nieuwe, actuele inventarisatie van de natuurwaarden (beschermde soorten en soorten van de rode lijsten) in de nog onbebouwde delen van De Volgerlanden-West en in het gehele deelgebied De Volgerlanden-Oost. De inventarisatie dient te leiden tot conclusies over de wijze waarop bij uitvoering van de werkzaamheden in De Volgerlanden rekening moet worden gehouden met de aangetroffen beschermde natuurwaarden.

De projectorganisatie 'De Volgerlanden' heeft het Natuur-Wetenschappelijk Centrum (NWC) gevraagd een inventarisatie naar de beschermde natuurwaarden in het kader van de Flora- en faunawet uit te voeren in de nog te ontwikkelen delen van 'De Volgerlanden' en te adviseren met betrekking tot de omgang met deze waarden in samenhang met de verdere ontwikkeling van het plangebied. Tevens zal een ontheffingsaanvraag (indien nodig) in het kader van de Flora- en faunawet opgesteld worden.



## 2. De locatie van het plangebied

Het plangebied 'De Volgerlanden' ligt in het gebied tussen de woonkernen van Hendrik-Ido-Ambacht en Zwijndrecht (zie kaart bijlage).

Het deelgebied De Volgerlanden-Oost ligt aan de zuidoostelijke rand van de gemeente Hendrik-Ido-Ambacht en wordt begrensd door de Vrouwgelenweg, de Onderdijkse rijweg en de bebouwde kom van Hendrik Ido Ambacht. Dit gebied was voor een groot deel in gebruik door intensieve tuinbouw met veel kassen en volle grondsteelt. Het bestaat nu voornamelijk uit kale delen, verruigde graslanden en zandvlakten. Er staan woonhuizen langs de wegen, waarvan enkele met (grote) tuinen. Dwars door dit deelgebied ligt het Perenlaantje in het terrein van een voormalige golfbaan, waarvan de grasvlakten nu nog slechts enkele malen per jaar gemaaid worden. Ook zijn daar enkele bosschages te vinden. Door het gebied lopen watergangen, waaronder enkele brede. De voormalige golfbaan bezit enkele waterpartijen, die op sommige plaatsen omzoomd zijn met een goed ontwikkelde rietkraag.

Het deelgebied De Volgerlanden-West wordt begrensd door de Vrouwgelenweg, de Krommeweg en de bebouwde kom van Zwijndrecht. Dit gebied had voorheen dezelfde agrarische functie als het oostelijk deel. In dit deelgebied zijn inmiddels circa 1.700 woningen gerealiseerd en bewoond, verschillende bouwprojecten zijn in uitvoering en voor het overige liggen de gronden nog braak. Het onbebouwde deel bestaat nu uit zandvlaktes, grondhopen, verruigde graslandjes met hier en daar opgeschoten bomen, riet, sloten, plassen en een enkele, reeds aangelegde grote waterpartij.

De Provinciale Ecologische Hoofdstructuur (PEHS) geeft een ecologische verbinding aan van de Sophiapolder naar de Ambachtsezoom. Hij valt in het plangebied ongeveer samen met de nieuwe Sophialaan en de tunnel van de Betuwelijn.



### 3. Gevolgde methode

#### *Benodigd veldonderzoek*

Het onderzoek concentreerde zich op taxa waarvan soorten, op basis van voorkomen in de regio, habitateisen en expert judgement, in het plangebied verwacht konden worden. Mede door de resultaten van het onderzoek in het deelgebied Volgerlanden-Oost van 2003, was het duidelijk dat het onderzoek zich vooral moest concentreren op soorten uit de taxa vleermuizen, vogels en vissen en kon een goede afweging gemaakt worden m.b.t. de gevolgde methode(s).

Van belang zijn beschermde soorten in het kader van de Flora- en faunawet. Dat zijn alle soorten inheemse zoogdieren (m.u.v. Huismuis, Bruine rat en Zwarte rat), alle soorten vogels, amfibieën en reptielen en een aantal soorten vissen, vaatplanten en ongewervelden (voorn. dagvlinders en libellen). De Flora- en faunawet is niet van toepassing op mossen en korstmossen. Een aantal soorten van deze groepen is wel opgenomen in de Habitatrichtlijn, maar deze zijn in het plangebied niet te verwachten. Met name van belang voor het onderzoek zijn de juridisch zwaarder beschermde (strikt beschermde) soorten, dit zijn de soorten van de tabellen 2 en 3 van de Flora- en faunawet.

De Natuurbeschermingswet is niet van toepassing op het plangebied.

#### *Grotere zoogdieren*

Voor dit taxon werd uitgegaan van zichtwaarnemingen en (bewonings)sporen.

#### *Vleermuizen*

Alle in Nederland voorkomende soorten vleermuizen, zijn opgenomen in tabel 3 van de Flora- en faunawet. In het plangebied werden zeker een aantal soorten vleermuizen verwacht, gezien hun aanwezigheid bij het eerdere onderzoek in 2003. Onderzoek naar het belang van het gebied voor vleermuizen werd daarom uitgevoerd.

Hiervoor werden de deelgebieden driemaal, verspreid over het seizoen (voorjaar, zomer, najaar) bezocht op verschillende tijdstippen (in ieder geval de eerste helft van de nacht tot 1 à 2 uur) met behulp van batdetectors, apparaten waarmee vleermuizen geïdentificeerd kunnen worden.

Bij het vermoeden van het bestaan van een kraamkolonie in het gebied, wordt er bij de potentiële plaats(en) 's ochtends vroeg gepost, teneinde de dieren naar binnen te kunnen zien vliegen, hetgeen als zekere indicatie voor een (kraam)kolonie geldt.

Naast jachtgebieden en eventuele kraamkolonies werd tevens gelet op mogelijk belangrijke vliegroutes.

#### *Vogels*

Het broedseizoen van de meeste vogelsoorten ligt in de periode van half maart t/m half juli. Om een overzicht te krijgen van alle broedvogels in een bepaald gebied werd onderzoek uitgevoerd volgens de methode van SOVON. Hiervoor werd zesmaal (eind



maart, begin april, begin mei, eind mei, begin juni en eind juni) een vroege ochtendtelling verricht, aangevuld met één nachttelling. Bij iedere telling werden alle deelgebieden bezocht.

Wintervogels (ganzen, eenden e.d.) konden niet meer geïnventariseerd worden. Op basis van habitateisen en gegevens uit de regio werden deze ook niet verwacht.

#### *Amfibieën*

In het voorjaar zijn de watergangen steekproefsgewijs met steeknetten onderzocht op eieren, larven en volwassen dieren van amfibieën. Daarnaast hebben landinventarisaties plaats gevonden. Als aanvulling hierop werd gedurende één avond in het voorjaar kikkers en padden geïnventariseerd aan de hand van de paarroep van de verschillende soorten.

#### *Vissen*

Gezien de resultaten van het eerdere onderzoek in 2003 werd verwacht dat de Kleine Modderkruiper *Cobitis taenia* (strikt beschermd, aanwezig in deelgebied Volgerlanden-Oost) in (delen van) het overige plangebied voor zou komen. Daarom zijn watergangen met behulp van steeknetten onderzocht op de aanwezigheid van kleine modderkruipers en andere kleine vissoorten.

#### *Planten*

Enkele beschermde soorten vaatplanten konden in het gebied worden verwacht, hoewel dit waarschijnlijk geen strikt beschermde soorten zouden zijn. Op geschikte groeiplaatsen is specifiek gezocht naar beschermde soorten en soorten van de Rode Lijst.

Naar soorten uit de taxa kleine grondgebonden zoogdieren, reptielen en ongewervelden is geen onderzoek verricht. Op grond van habitateisen en/of voorkomen in de regio werden (strikt beschermde) soorten van deze taxa niet in het plangebied verwacht.

Verder is een inschatting gemaakt van de mogelijk aanwezige, maar niet waargenomen soorten met een strikte beschermingsstatus en/of vermelding op één van de rode lijsten.

#### 4. Resultaten

Voor een gedetailleerd overzicht van alle waargenomen soorten: zie bijlage.

##### Zoogdieren

Van de vleermuizen konden vier soorten aangetoond worden: de Gewone dwergvleermuis *Pipistrellus pipistrellus*, de Ruige (ook wel Nathusius') dwergvleermuis *Pipistrellus nathusii*, de Laatvlieger *Eptesicus serotinus* en de Gewone grootoorvleermuis *Plecotus auritus*. Het betrof passerende en jagende dieren, verblijfplaatsen konden niet aangetoond worden.

De Haas *Lepus europaeus* komt door het gehele gebied voor en de Mol *Talpa europaea*, Egel *Erinaceus europaeus* en het Konijn *Oryctolagus cuniculus* komen plaatselijk in het plangebied voor.

##### Vogels

Naast de algemene soorten van de stedelijke habitat en algemene soorten van het platteland, zijn ook enkele soorten van de Rode lijst in het gebied waargenomen: Visdief *Sterna hirundo*, Koekoek *Cuculus canorus*, Boerenzwaluw *Hirundo rustica*, Huiszwaluw *Delichon urbica*, Groene specht *Picus viridis*, Spotvogel *Hippolais icterina* en Kneu *Carduelis cannabina*. De Visdief, de Koekoek en de Kneu zijn eenmalig, passerend waargenomen. De overige soorten zijn foeragerend en/of met territoriumgedrag waargenomen.

De Buizerd *Buteo buteo* heeft een nest aan de rand van het gebied rond het Perenlaantje.

##### Amfibieën

Er zijn een aantal algemene soorten aangetoond. Dit zijn de Gewone pad *Bufo bufo*, de Bruine kikker *Rana temporaria*, de Groene kikker (Groene kikker complex *Rana 'esculenta'*) en de Kleine watersalamander *Triturus vulgaris*.

##### Vissen

In de verschillende watergangen werden enkele algemene soorten vissen aangetroffen. Daarvan is evenals in 2003, de strikt beschermde Kleine modderkruiper (tabel 2 van de Flora- en faunawet) in Volgerlanden-Oost aangetoond.

##### Vaatplanten

De Grote kaardenbol *Dipsacus fullonum* is als enige beschermde vaatplant in het plangebied aangetroffen.



## 5. Natuurwaarden van het plangebied

Het plangebied bestaat op dit moment (oktober 2007) uit twee delen met verschillende biotopen. De Volgerlanden-Oost heeft een groen gedeelte met weilanden met kruidachtigen en bomen en bomenrijen. Ook liggen hier verspreid enkele vijvers. De nog niet bebouwde gronden in De Volgerlanden-West bestaan voornamelijk uit braak liggende en/of opgehoogde terreinen met zandvlaktes en ruigten van kruiden en riet.

Het verschil in landschap/biotoop manifesteert zich ook in de samenstelling van de soortenspectra van de verschillende delen.

### *De Volgerlanden-Oost*

In dit deel verblijven een aantal soorten park- en bosbewoners zoals Groene specht, Grote bonte specht *Dendrocopus major*, Gaai *Garrulus glandarius* en Spotvogel. Ook de Gewone grootoorvleermuis is een typische soort van bossen en parken.

De waarde van dit deel ligt voornamelijk in het bieden van foerageer- en/of jachtgebied voor vogels en vleermuizen, maar dit geldt voornamelijk voor het deel rond het Perenlaantje. Voor veel soorten vogels biedt dit groen ook gelegenheid om te nestelen en om de nacht door te brengen (slaapplaatsen van houtduiven, spreeuwen).

Ook voor amfibieën is dit groene deel met vijvers een waardevol gebied. Het water biedt mogelijkheden voor de voortplanting in het voorjaar en het groene landgedeelte biedt de plaatsen om te overzomereren en te overwinteren.

### *De Volgerlanden-West*

Het open gedeelte van De Volgerlanden-West met zandvlakten en rietruigten, die op sommige plaatsen zijn ontstaan, heeft ondertussen soorten aangetrokken als Kievit *Vanellus vanellus* (open), Kleine plevier *Charadrius dubius* (pionier) en Blauwborst *Luscinia svecica* (rietruigte). Ook de Rietgors *Emberiza schoeniclus* komt in de rietruigten voor.

De waarde van dit gedeelte ligt in de openheid en de rietruigten van het gebied, dat leefgebied biedt aan de bovengenoemde soorten vogels, maar ook de Haas voelt zich er thuis.

Ook voor enkele algemene soorten amfibieën is het gebied aantrekkelijk geworden.

Voor vissen hebben de deelgebieden weinig of geen extra waarde. Het soortenbestand van dit taxon is het restant van de voormalige landbouwsloten.

Voor de overige taxa (vaatplanten, ongewervelden) heeft het gebied op dit moment weinig waarde.



## 6. Toelichting en adviezen

### *Algemeen:*

Buiten de daadwerkelijke constatering van een nest van een paartje buizerds, heeft het onderzoek van 2007 geen veranderingen of verschuivingen in het soortenspectrum kunnen aantonen t.a.v. het onderzoek in 2003. Dit geldt alleen voor het deelgebied Volgerlanden-Oost, het deelgebied Volgerlanden-West werd in 2007 voor het eerst onderzocht.

### *Zoogdieren*

Aleen de aangetoonde soorten vleermuizen zijn strikt beschermd (tabel 3 Flora- en faunawet).

Het onderzoek heeft geen verblijfplaatsen van deze soorten vleermuizen aan kunnen tonen. De soorten werden vooral waargenomen in Volgerlanden-Oost, in en rond het gebied van de voormalige golfbaan (zie figuur 1, 2, 3 en 4 van de bijlage); het waren jagende en/of passerende dieren. De voormalige golfbaan maakt deel uit van de jachtgebieden van de aangetoonde soorten. Slechts enkele waarnemingen komen uit het deel Volgerlanden-West. Dit deel is van weinig of geen waarde voor de aangetoonde soorten vleermuizen.

De Gewone dwergvleermuis, de Laatvlieger en de Gewone grootoorvleermuis hebben hun winterverblijfplaatsen in spouwmuren van huizen, bunkers, kelders e.d. In het groene gebied van de voormalige golfbaan zijn dergelijke verblijfplaatsen niet aanwezig.

De Ruige dwergvleermuis is deels een boombewonende soort die over grote afstanden trekt. In de omgeving van het plangebied wordt hij vooral in de herfst waargenomen. Kraamkolonies komen hier vrijwel niet voor. Overwinteren gebeurt waarschijnlijk vooral in holle bomen, maar ook in houtstapels en gebouwen.

Het (gedeeltelijk) verdwijnen van groen van het voormalige golfbaanterrein houdt voor de vleermuizen verlies van jachtgebied in en verandering van de bestaande groenstructuur. Het verlies aan jachtgebied zal geen afbreuk doen aan de gunstige staat van instandhouding van de populaties: in de directe omgeving bevinden zich alternatieven langs de Strooppot en de Rietbaan, het Noorderpark en het nieuwe groen dat in de Volgerlanden aangelegd zal worden als onderdeel van de (Provinciale) Ecologische Hoofdstructuur. In de toekomst komt daar ook de nieuwe natuur van de Sophiapolder bij.

De verandering van de groenstructuur kan een tijdelijk effect hebben op de populatie van de vier soorten vleermuizen. Voor deze soorten moet een ontheffing aangevraagd worden (artikel 11, verstoren van vaste verblijfplaatsen).

*Werkwijze ten aanzien van vleermuizen bij het slopen van gebouwen en het verwijderen van bomen:*

Indien het betreffende object gebruikt zou kunnen worden door vleermuizen (bijvoorbeeld gebouwen met spouwmuren, bomen met holtes), ondanks het feit dat er eerder niets is aangetroffen (bijvoorbeeld door onderzoek in een ander seizoen van het jaar), gelden wel regels ten aanzien van de werkwijze, nl.:

- 1) niet slopen/kappen in de winterslaaperperiode (indien in deze periode vleermuizen aanwezig kunnen zijn) én;
- 2) vlak voor de sloop/kap (maximaal 2 weken van te voren) het object laten onderzoeken door een deskundige of er individuen aanwezig zijn in het te verwijderen object. Zijn deze niet aanwezig dan is geen ontheffing nodig en kan doorgewerkt worden, zijn deze wel aanwezig dan is alsnog een ontheffing en een aangepaste werkwijze nodig (dit laatste houdt een klein risico in, dat ondervangen kan worden door zekerheidshalve bijtijds een ontheffing aan te vragen).

### *Vogels*

Alle soorten vogels zijn strikt beschermd. Over het algemeen geldt, dat wanneer buiten het broedseizoen van de aanwezige soorten wordt gewerkt, geen ontheffingen in het kader van de Flora- en faunawet vereist zijn. Bij soorten met een vaste broedplaats geldt dat deze vaste broedplaatsen (buiten de broedtijd) alleen met ontheffing verwijderd kunnen worden. Daarbij geldt de uitgebreide toets.

### *Vogels met vaste broedplaats*

In het deelgebied Volgerlanden-Oost komen de volgende soorten met een vaste broedplaats voor: Buizerd, Grote bonte specht en Groene specht (de laatste tevens soort van de Rode lijst). Alleen van de eerste soort is het nest aangetoond. Van de Groene specht is een broedterritorium aanwezig, maar een nest is niet gevonden. Dit kan zowel binnen als buiten het plangebied liggen. Van de Grote bonte specht is geen broedterritorium aangetoond, er zijn ook geen nesten gevonden, maar deze algemene soort broedt toch mogelijk in het groene deel van het deelgebied Volgerlanden-Oost.

De herinrichting van de planlocatie en vooral het (gedeeltelijk) verdwijnen van groen van het voormalige golfbaanterrein houdt voor de Buizerd verlies van jachtgebied en verlies van een nest (vaste verblijfplaats) in. Het verlies aan jachtgebied en de vaste verblijfplaats zal geen afbreuk doen aan de gunstige staat van instandhouding van deze soort: in de directe omgeving bevinden zich alternatieven langs de Strooppot en de Rietbaan (Galgenplaat), het Noorderpark en de Sophiapolder.

Voor de Grote bonte specht en de Groene specht geldt hetzelfde: het verlies aan jachtgebied en hun (mogelijk aanwezige) vaste verblijfplaats(en) zal geen afbreuk doen aan de gunstige staat van instandhouding van deze soorten, er zijn alternatieven en er komt nieuw biotoop bij door de inrichting van de Sophiapolder en het nieuwe groen dat in de Volgerlanden aangelegd zal worden als onderdeel van de (Provinciale) Ecologische Hoofdstructuur.

### *Vogels van de Rode Lijst*

Voor de soorten van de Rode Lijst van de Nederlandse broedvogels geldt in de Provincie Zuid-Holland het Compensatiebeginsel, d.w.z. dat soorten van de Rode lijsten, m.b.t. hun biotopen er per saldo niet op achteruit mogen gaan. Voor het leefgebied van een soort dat verloren gaat moet dus nieuw leefgebied aangelegd worden.

De herinrichting van de planlocatie en het (gedeeltelijk) verdwijnen van groen van het voormalige golfbaanterrein houdt voor de waargenomen soorten vogels van de Rode lijst: Boerenzwaluw, Huiszwaluw, Groene specht en Spotvogel verlies van biotoop in. De Spotvogel broedt mogelijk in het gebied rond het Perenlaantje, voor de Huiszwaluw en de Boerenzwaluw is dit alleen foerageergebied. De Visdief, de Koekoek en de Kneu zijn slechts eenmalig, passerend waargenomen en maken weinig of geen gebruik van het plangebied. Het verlies van biotoop zal geen afbreuk doen aan de gunstige staat van instandhouding van de populaties van Boerenzwaluw, Huiszwaluw, Groene specht en Spotvogel: in de directe omgeving bevinden zich alternatieven langs de Strooppot en de Rietbaan (Galgenplaat), het Noorderpark en delen van de Sophiapolder.

Het nieuwe groen van de (P)EHS in de Sophiapolder zal voor de Huiszwaluw en de Boerenzwaluw compensatie van jachtbiotoop opleveren; voor de Spotvogel en de Groene specht compensatie van broedbiotoop. Binnen de Volgerlanden zelf zal het nieuwe groen van de (P)EHS eveneens compensatie van biotoop bieden. Dit nieuwe groen wordt vorm gegeven met het nieuwe Sophiapark en zal zowel natte als droge biotopen bevatten (zie Nota van uitgangspunten, 2007).

### *Amfibieën*

De aangetoonde soorten amfibieën zijn algemene soorten waarvoor geen ontheffing aangevraagd hoeft te worden. Het onderzoek heeft het mogelijk voorkomen van de Rugstreeppad in dit gebied niet aan kunnen tonen. Deze amfibieënsoort wordt o.a. op nieuwe, met zand opgespoten terreinen aangetroffen.

### *Vissen*

In het deel Volgerlanden-Oost komt de strikt beschermde Kleine modderkruiper (tabel 2 Flora- en faunawet) voor. In de enkele restanten van landbouwsloten van het deel Volgerlanden-West kon de soort niet aangetoond worden, maar ten westen van het plangebied, in de brede sloot langs de A16, komt de soort algemeen voor. Er moet vanuit gegaan worden dat de soort (waarschijnlijk in lage dichtheden) door het gehele plangebied voor komt. De herinrichting zal geen afbreuk doen aan de gunstige staat van instandhouding van deze soort, temeer daar de oppervlakte geschikt biotoop voor deze soort zal toenemen

Voor het dempen en/of vergraven van watergangen zal ontheffing van artikel 9 en 11 voor deze soort nodig zijn.



*Vaatplanten*

Voor de aangetoonde Grote kaardenbol hoeft geen ontheffing aangevraagd te worden.

*Overige taxa*

Er zijn geen verplichtingen in het kader van de Flora- en faunawet t.o.v. aangetroffen soorten uit de overige taxa.

## 7. Conclusie

De resultaten van de inventarisatie in 2007 van het deelgebied Volgerlanden-Oost komen sterk overeen met die van 2003. Voor dit deel is aan de projectorganisatie 'De Volgerlanden' een ontheffing verleend in het kader van de Flora- en Faunawet voor de artikelen 10 en 11, voor de periode van 25 juni 2004 t/m 24 juni 2009 met betrekking tot de soorten Gewone dwergvleermuis *Pipistrellus pipistrellus*, Ruige dwergvleermuis *Pipistrellus nathusii*, Laatvlieger *Eptesicus serotinus*, Gewone grootoorvleermuis *Plecotus auritus*, Mol *Talpa europaea*, Haas *Lepus europaeus*, Veldmuis *Microtus arvalis*, Bosmuis *Apodemus sylvaticus*, Egel *Erinaceus europaeus*, Gewone bosspitsmuis *Sorex araneus*, Huisspitsmuis *Crocidura russula*, Rosse woelmuis *Clethrionomys glareolus*, Woelrat *Arvicola terrestris*, Dwergmuis *Micromys minutus*, Konijn *Oryctolagus cuniculus*, Bunzing *Mustela putorius*, Hermelijn *Mustela erminea*, Wezel *Mustela nivalis*, Gewone pad *Bufo bufo*, Bruine kikker *Rana temporaria*, Meerkikker *Rana ridibunda*, Middelste groene kikker *Rana esculenta*, Kleine watersalamander *Triturus vulgaris* en Kleine modderkruiper *Cobitis taenia*.

Na een aanpassing van de Flora- en faunawet in februari 2005, i.v.m. overtredingen ten aanzien van beschermde dier- en plantensoorten, is voor een aantal van de soorten in de bovengenoemde ontheffing een vrijstelling van kracht. Dat houdt in dat voor die soorten geen ontheffing aangevraagd hoeft te worden voor overtredingen m.b.t. de Flora- en faunawet. Het betreft de soorten Mol, Haas, Veldmuis, Bosmuis, Egel, Gewone bosspitsmuis, Huisspitsmuis, Rosse woelmuis, Woelrat, Dwergmuis, Konijn, Bunzing, Hermelijn, Wezel, Gewone pad, Bruine kikker, Meerkikker, Middelste groene kikker en Kleine watersalamander. Het betreft algemene soorten die bij dit onderzoek wederom zijn aangetoond of naar alle waarschijnlijkheid in het plangebied voorkomen.

### *Wettelijke verplichtingen m.b.t. de aangetroffen soorten vleermuizen*

Met betrekking tot de vleermuizen (Gewone dwergvleermuis, Ruige dwergvleermuis, Laatvlieger en Gewone grootoorvleermuis) is i.v.m. artikel 11 van de Flora- en faunawet een ontheffing nodig voor het deel Volgerlanden-Oost. Er kan volstaan worden met een verlenging van de eerder verleende ontheffing.

### *Wettelijke verplichtingen m.b.t. de aangetroffen soorten vogels*

Met betrekking tot de vogels dient voor de Buizerd ontheffing van artikel 11 van de Flora- en faunawet aangevraagd te worden. Voor de Groene specht en de Grote bonte specht kan voor alle zekerheid eveneens voor artikel 11 een ontheffing aangevraagd worden; ook kan gewacht worden tot zeker is dat de soorten daadwerkelijk nesten in het plangebied hebben.

*Wettelijke verplichtingen m.b.t. aangetroffen soorten vissen*

Voor het gedeelte Volgerlanden-Oost dient voor de Kleine modderkruiper ontheffing m.b.t. artikel 9 (voor vangen en overzetten) en 11 van de Flora- en faunawet aangevraagd te worden. Er kan volstaan worden met een verlenging van de eerder verleende ontheffing.

In het gedeelte Volgerlanden-West moet rekening gehouden worden met het voorkomen van de Kleine modderkruiper. Voor deze soort zal voor dat deel van het plangebied voor alle zekerheid een ontheffing i.v.m. artikel 9 en 11 van de Flora- en faunawet aangevraagd kunnen worden.

*Wettelijke verplichtingen m.b.t. overige aangetroffen soorten*

Voor de overige aangetoonde beschermde soorten geldt een vrijstelling. Dit zijn Egel, Haas, Konijn, Mol, Bruine kikker, Gewone pad, Groene kikker en Kleine watersalamander.

Niet door de Flora- en faunawet beschermde soorten zijn alle aangetoonde vissoorten, met uitzondering van de Kleine modderkruiper.

*Adviezen*

Bij vogels dient men werkzaamheden als kappen en rooien en verwijderen van ruigtebegroeiing, uit te voeren buiten de broedtijd van de aanwezige soorten (ongeveer van half maart tot half juli). Voor het verwijderen buiten de broedtijd van alsnog geconstateerde nesten van soorten vogels met een vaste verblijfplaats dient ontheffing aangevraagd te worden.

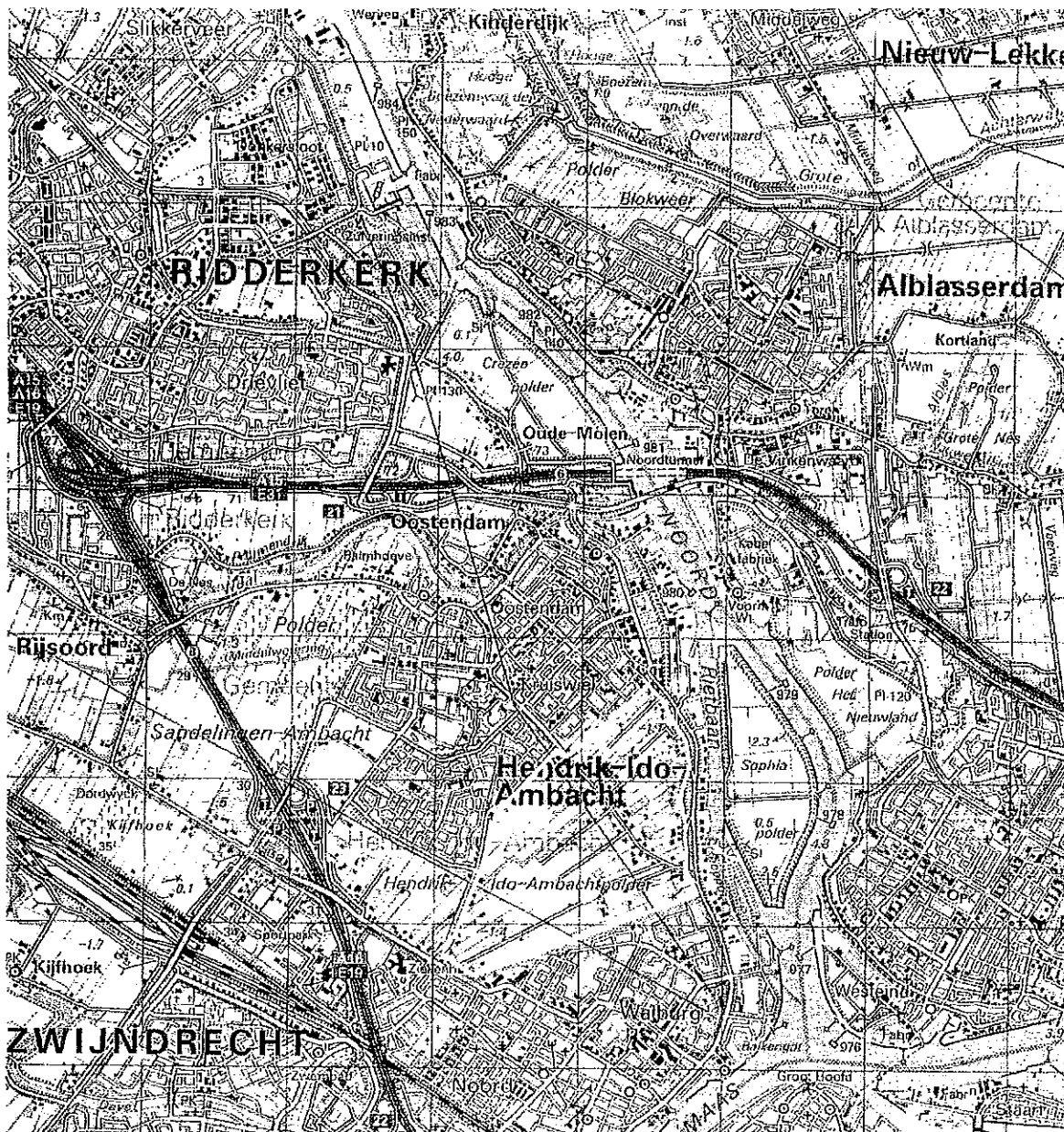
Voor verwijdering tijdens de broedtijd wordt geen ontheffing verleend, omdat er alternatieven zijn. Er kan immers gewacht worden tot de broedtijd voorbij is.

Het zoeken naar de (vaste) verblijfplaatsen van vleermuizen is een tijdrovend werk. Beter kunnen, enige tijd voor de aanvang van sloop van gebouwen en/of kappen en rooien van bomen, deze onderzocht worden op verblijfplaatsen van vleermuizen.

## **Referenties**

- Projectorganisatie  
De Volgerlanden, 2007, *Nota van Uitgangspunten De Volgerlanden-Oost (fase 7)*. Werknr. 204.450.76. KuiperCompagnons, Rotterdam.
- Beusekom, R.van, P. Hulgen,  
F. Hustings, K. de Pater &  
J. Thissen (red.), 2005, *Rode Lijst van de Nederlandse broedvogels*. Vogelbescherming Nederland/SOVON Vogelonderzoek Nederland. Tirion Uitgevers B.V., Baarn.
- Bruijn, J. de, 2003, *Natuurwaarden van 'De Volgerlanden-Oost' in Hendrik Ido Ambacht en de groene wetgeving (Flora- en fauna-wet, Rode Lijst, Europese Habitatrichtlijn en Europese Vogelrichtlijn)*. Strix/NWC, Dordrecht.

## Bijlage



Ligging van de planlocatie 'De Volgerlanden' in de omgeving (geel omlijnd)

Tabel 1. Waargenomen soorten vogels in het plangebied 'Volgerlanden' in 2007. Broedterritoria zijn vastgesteld volgens de methode van SOVON. Daadwerkelijke nestvondsten zijn aangegeven. Onder verspreiding is het deel van het plangebied aangegeven (abbr. west, oost of beide) waarvoor de waarneming geldt. Alle soorten vogels zijn beschermd volgens tabel 3 van de Flora- en faunawet, soorten van de Rode Lijst zijn aangegeven met RL.

	soort	verspreiding	waarneming	Rode Lijst
Blauwborst	<i>Luscinia svecica</i>	w	4 broedterritoria	
Blauwe reiger	<i>Ardea cinerea</i>	o	foeragerend	
Boerenzwaluw	<i>Hirundo rustica</i>	b	foeragerend	RL
Boomkruiper	<i>Certhia brachydactyla</i>	o	foeragerend	
Bosrietzanger	<i>Acrocephalus palustris</i>	b	6 broedterritoria	
Buizerd	<i>Buteo buteo</i>	o	nest	
Ekster	<i>Pica pica</i>	b	foeragerend	
Fazant	<i>Phasianus colchicus</i>	b	5 broedterritoria	
Fitis	<i>Phylloscopus trochilus</i>	o	4 broedterritoria	
Gaai	<i>Garrulus glandarius</i>	o	foeragerend	
Gierzwaluw	<i>Apus apus</i>	b	foeragerend	
Grasmus	<i>Sylvia communis</i>	w	2 broedterritoria	
Groene specht	<i>Picus viridis</i>	o	1 broedterritorium	RL
Groenling	<i>Chloris chloris</i>	o	2 broedterritoria	
Grote bonte specht	<i>Dendrocopos major</i>	o	foeragerend	
Heggenmus	<i>Prunella modularis</i>	o	2 broedterritoria	
Holenduif	<i>Columba oenas</i>	b	foeragerend	
Houtduif	<i>Columba palumbus</i>	b	2 broedt./slaapplaats	
Huiszwaluw	<i>Delichon urbica</i>	o	foeragerend	RL
IJsvogel	<i>Alcedo atthis</i>	b	1 broedterritorium	
Kauw	<i>Corvus monedula</i>	b	foeragerend	
Kievit	<i>Vanellus vanellus</i>	b	4 territoria	
Kleine karekiet	<i>Acrocephalus scirpaceus</i>	b	8 broedterritoria	
Kleine plevier	<i>Charadrius dubius</i>	w	1 broedterritorium	
Kneu	<i>Carduelis cannabina</i>	w	passerend	RL
Koekoek	<i>Cuculus canorus</i>	o	passerend	RL
Koolmees	<i>Parus major</i>	o	2 broedterritoria	
Krakeend	<i>Mareca strepera</i>	b	4 broedterritoria	
Kuifeend	<i>Aythya fuligula</i>	b	1 broedterritorium	
Meerkoet	<i>Fulica atra</i>	b	6 broedterritoria	
Merel	<i>Turdus merula</i>	b	4 broedterritoria	
Pimpelmees	<i>Parus caeruleus</i>	o	2 broedterritoria	
Rietgors	<i>Emberiza schoeniclus</i>	w	2 broedterritoria	
Roodborst	<i>Erithacus rubecula</i>	o	1 broedterritorium	

Vervolg tabel 1

	Soort	verspreiding	waarneming	Rode Lijst
Spotvogel	<i>Hippolais icterina</i>	o	1 broedterritorium	RL
Spreeuw	<i>Sturnus vulgaris</i>	b	slaapplaats/foerag.	
Tjiftjaf	<i>Phylloscopus collybita</i>	o	3 broedterritoria	
Tuinfluitier	<i>Sylvia borin</i>	o	2 broedterritoria	
Turkse tortel	<i>Streptopelia decaocto</i>	b	1 broedterritorium	
Vink	<i>Fringilla coelebs</i>	o	foeragerend	
Visdief	<i>Sterna hirundo</i>	w	passerend	RL
Waterhoen	<i>Gallinula chlorops</i>	b	2 broedterritoria	
Wilde eend	<i>Anas platyrhynchos</i>	b	3 broedterritoria	
Winterkoning	<i>Troglodytes troglodytes</i>	b	7 broedterritoria	
Zanglijster	<i>Turdus philomelos</i>	o	foeragerend	
Zwarte kraai	<i>Corvus corone</i>	b	foeragerend	
Zwartkop	<i>Sylvia atricapilla</i>	o	4 broedterritoria	

Tabel 2. Waargenomen soorten zoogdieren in het plangebied 'Volgerlanden' in 2007. Vleermuizen zijn geïnventariseerd met batdetector; de overige soorten op zicht en aan de hand van (bewonings)sporen.

Soort	Wetenschappelijke naam	Bescherming F&f-wet
Egel	<i>Erinaceus europaeus</i>	tabel 1
Gewone dwergvleermuis	<i>Pipistrellus pipistrellus</i>	tabel 3
Gewone grootoorvleermuis	<i>Plecotus auritus</i>	tabel 3
Haas	<i>Lepus europaeus</i>	tabel 1
Konijn	<i>Oryctolagus cuniculus</i>	tabel 1
Laatvlieger	<i>Eptesicus serotinus</i>	tabel 3
Mol	<i>Talpa europaea</i>	tabel 1

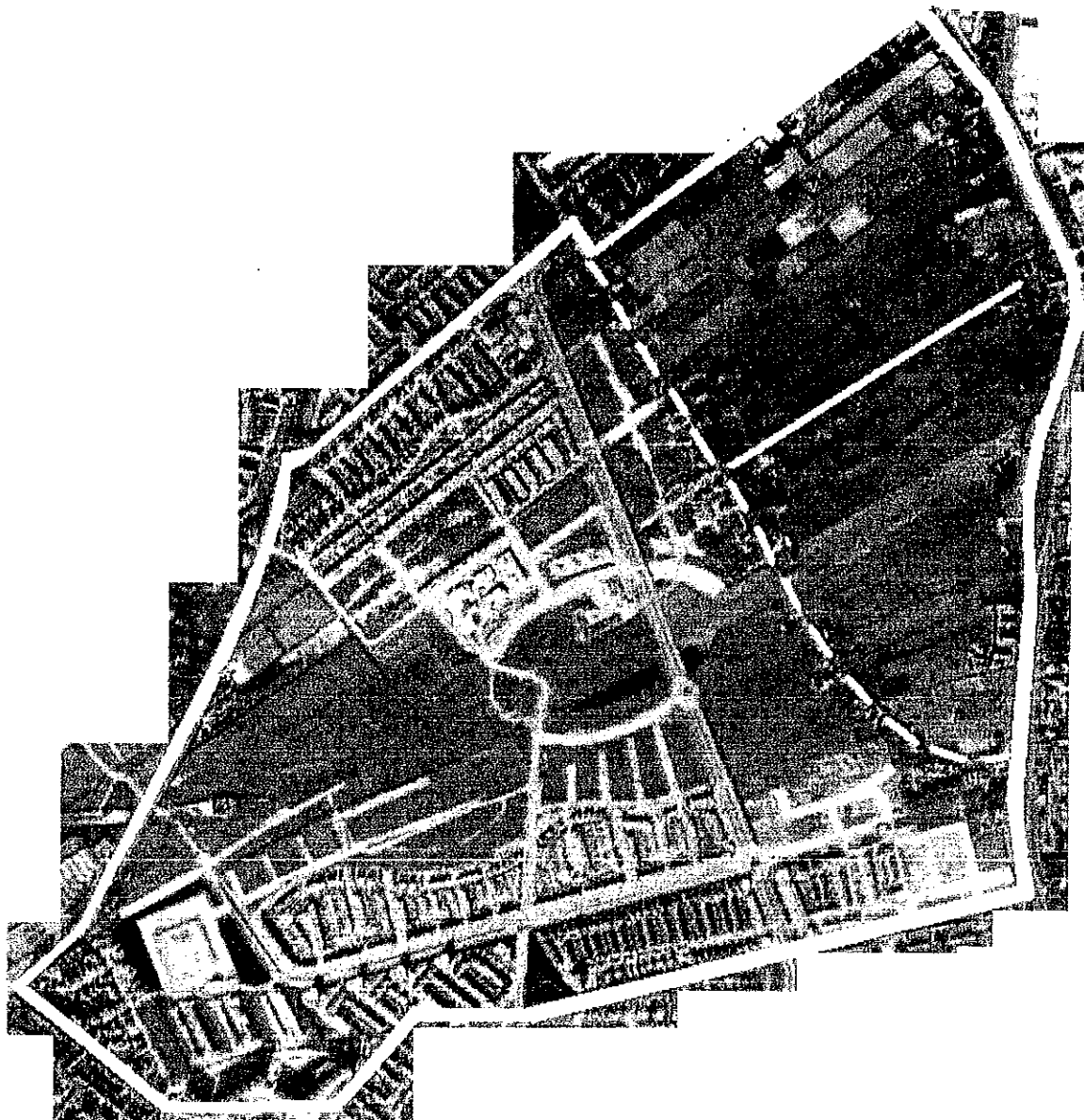
Tabel 3. Waargenomen soorten amfibieën in het plangebied 'Volgerlanden' in 2007

Soort	Wetenschappelijke naam	Bescherming F&f-wet
Bruine kikker	<i>Rana temporaria</i>	tabel 1
Gewone pad	<i>Bufo bufo</i>	tabel 1
Groene kikker	<i>Rana 'esculenta'</i>	tabel 1
Kleine watersalamander	<i>Triturus vulgaris</i>	tabel 1

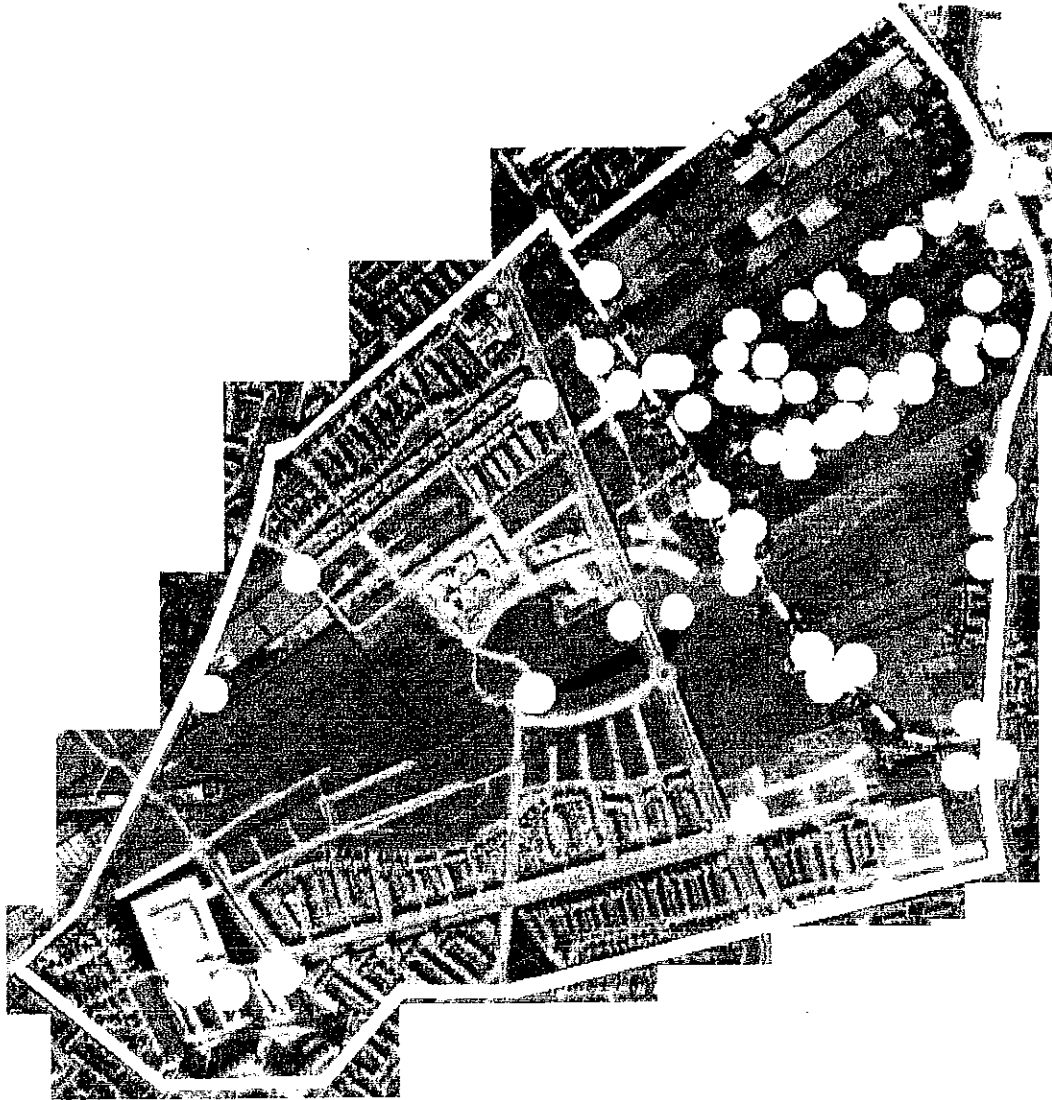


Tabel 4. Waargenomen soorten vissen in het plangebied 'Volgerlanden' in 2007

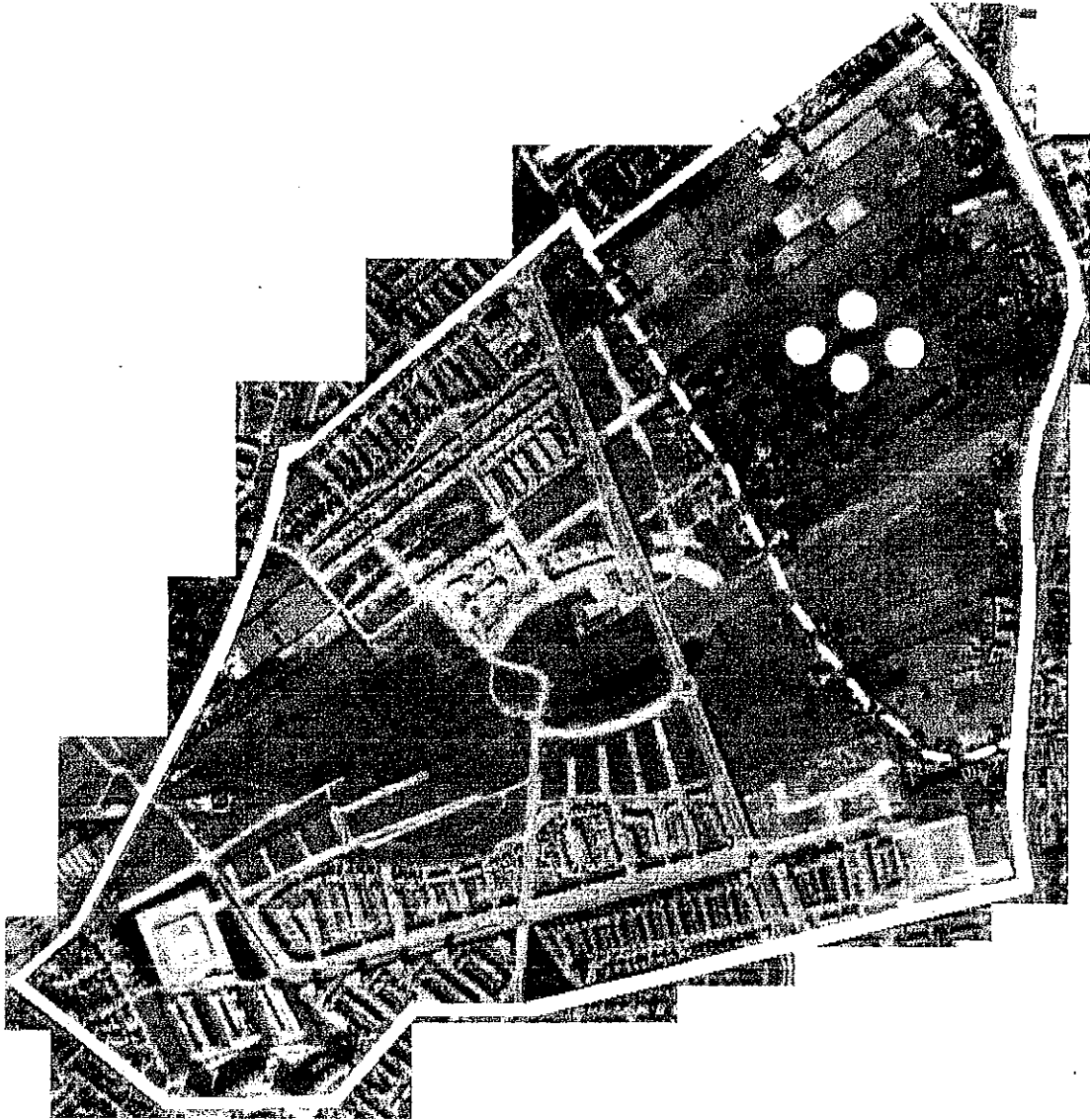
<b>Soort</b>	<b>Wetenschappelijke naam</b>	<b>Bescherming F&amp;f-wet</b>
Baars	<i>Perca fluviatilis</i>	geen
Driedoornige stekelbaars	<i>Gasterosteus aculeatus</i>	geen
Karper	<i>Cyprinus carpio</i>	geen
Kleine modderkruiper	<i>Cobitis taenia</i>	tabel 2
Ruisvoorn	<i>Scardinius erythrophthalmus</i>	geen
Tiendooornige stekelbaars	<i>Pungitius pungitius</i>	geen
Zeelt	<i>Tinca tinca</i>	geen



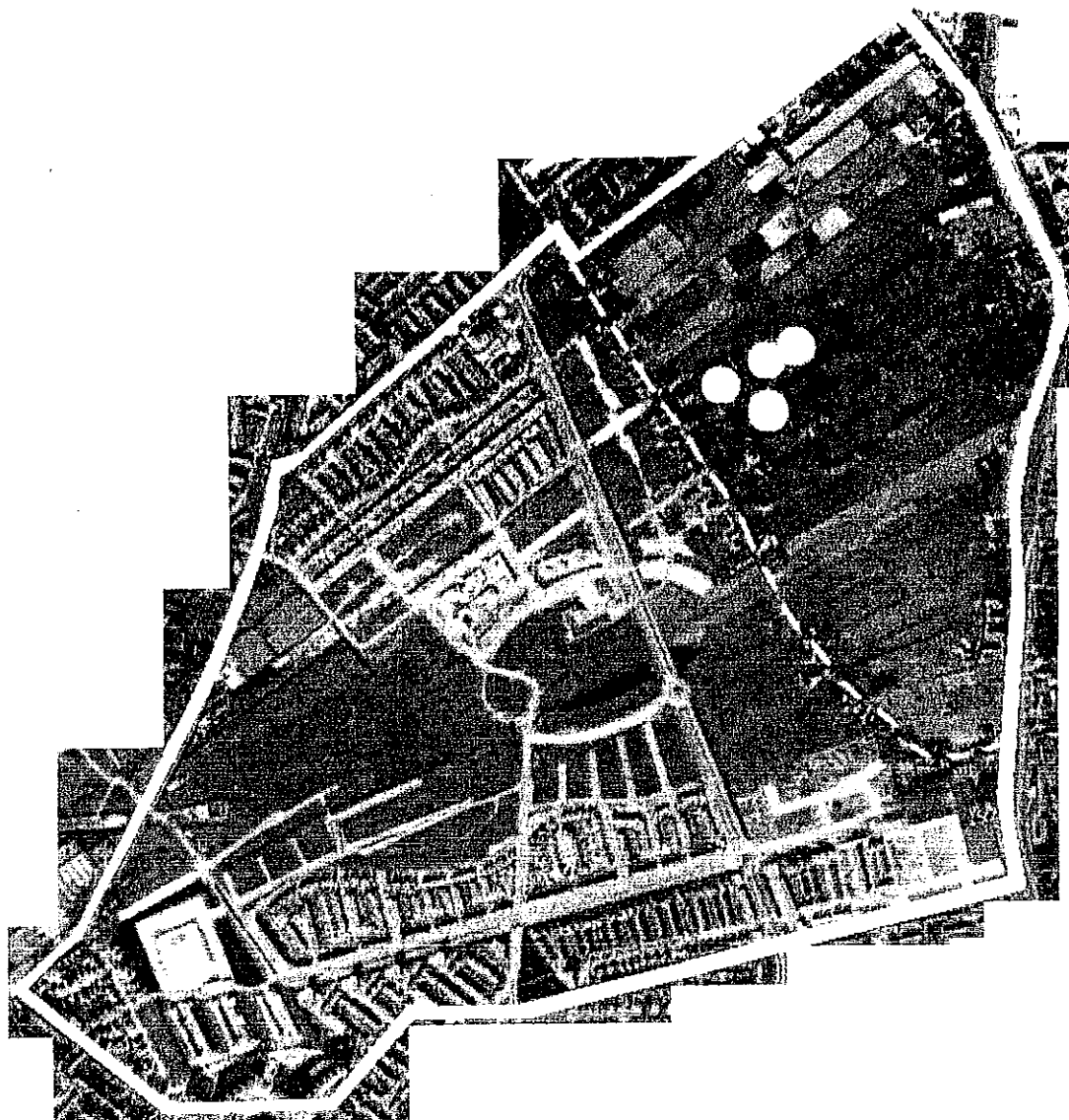
Figuur 1. Plangebied De Volgerlanden (wit omljnd) met de Vrouwgelenweg (geel onderbroken) als scheiding tussen Volgerlanden-Oost en Volgerlanden-West. De doorgetrokken gele lijn is het Perenlaantje.



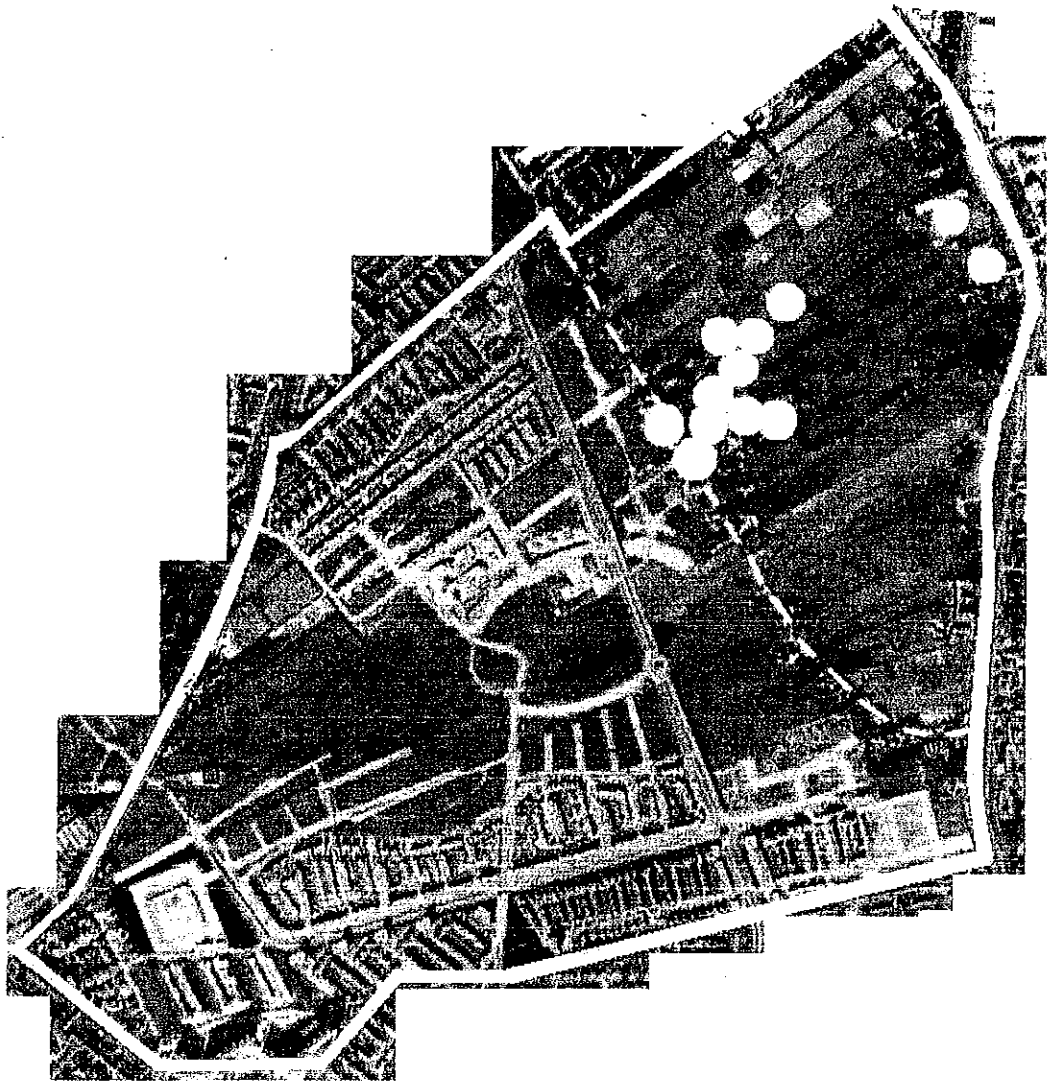
Figuur 2. Waarnemingen van Gewone dwergvleermuis. Alle waarnemingen betreffen foeragerende dieren. Elke stip stelt een waarneming voor, géén individueel dier, dit houdt in dat meerdere stippen betrekking kunnen hebben op een zelfde dier.



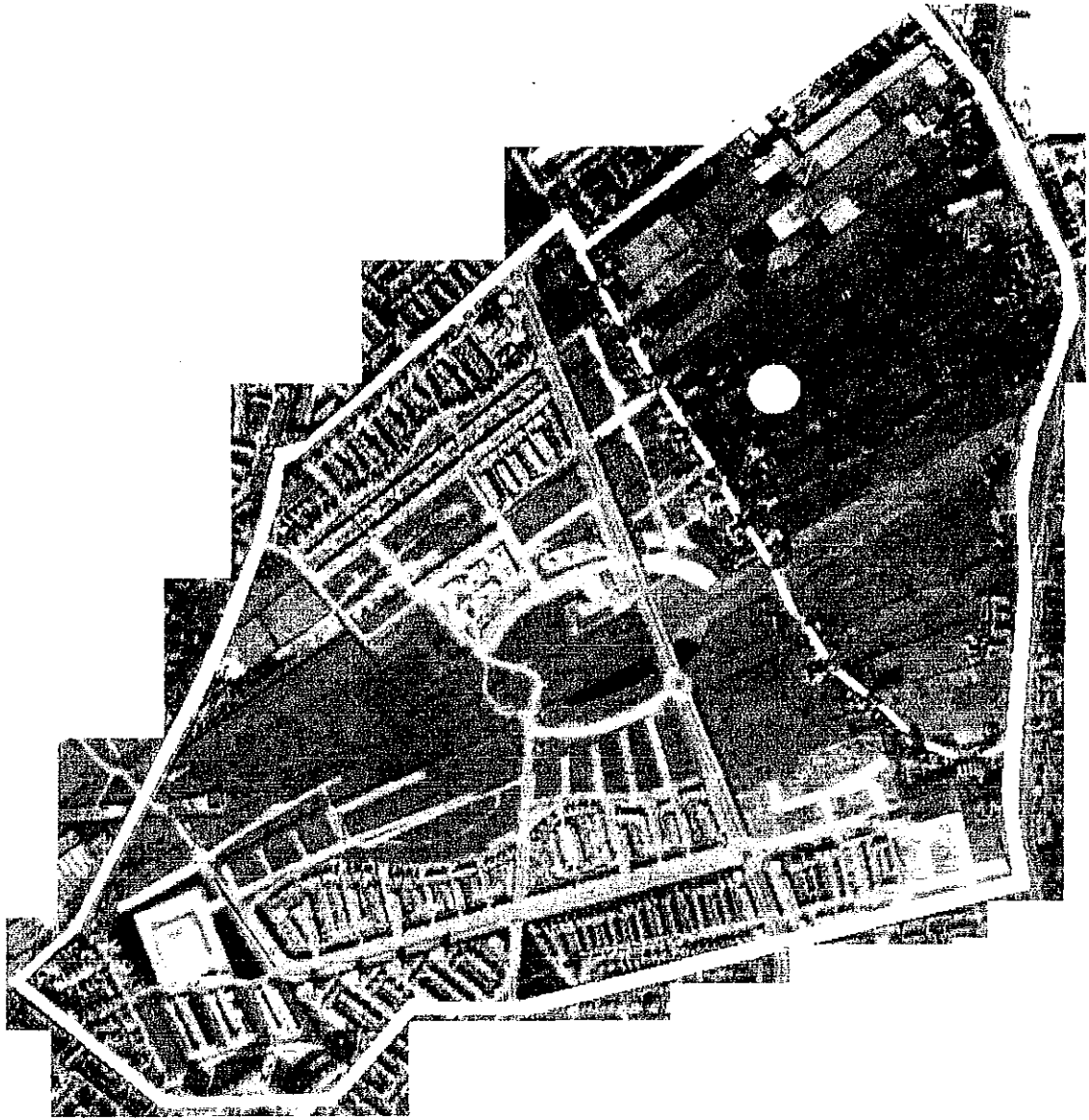
Figuur 3. Waarnemingen van Ruige dwergvleermuis.



Figuur 4. Waarnemingen van Gewone grootoorvleermuis.



Figuur 5. Waarnemingen van Laatvlieger.



Figuur 6. Vogels met een vaste verblijfplaats: nest van Buizerd.