

de groene ruimte

**Projectplan Wateringse Veld - Hoge veld**  
**- Aanvraag ontheffing Flora- en Faunawet -**

Projectnummer: 04500b

Opdrachtgever:  
OCWV  
Den Haag

29 maart 2005

De Groene Ruimte BV

bureau voor ecologisch  
onderzoek en beheerplanning

Postbus 400  
6700 AK WAGENINGEN

telefoon : 0317 - 423969  
fax : 0317 - 418758  
e-mail : [dgr@dgr.nl](mailto:dgr@dgr.nl)

De auteursrechten van dit rapport rusten bij zowel opdrachtgever als opdrachtnemer, tenzij schriftelijk anders is/wordt overeengekomen. Alleen degenen bij wie het auteursrecht rust zijn gerechtigd het rapport voor eigen gebruik te vermenigvuldigen, te verspreiden of toe te passen, alsook om het ter informatie aan derden openbaar te maken tegen onderling (= zij bij wie het auteursrecht rust) overeengekomen voorwaarden (kosten, citeren, gebruiken, wijzigen etc). Raadpleging van en eventuele verdere handelingen met/op basis van het door De Groene Ruimte bv geleverde product vallen buiten elke verantwoordelijkheid van opdrachtgever en/of De Groene Ruimte BV.



de groene ruimte

---

---

**PROJECTPLAN BOUWACTIVITEITEN WATERINGSE VELD - HOGE VELD  
AANVRAAG ONTHEFFING FLORA- EN FAUNAWET**

---

---

Bestand . . . . . G:\Projecten\2004\04500 - Wateringse Veld - 4 ontheffingsaanvragen FFw\teksten\Hoge veld\projectplan.wpd  
Datum laatste wijziging . . . . . 30 maart 2005  
Datum uitdraai . . . . . 30 maart 2005  
Status document . . . . . definitieve versie

[ Tussen haken staan de corresponderende onderdelen uit paragraaf 3 van het Aanvraagformulier ]

---

**1. AANVRAGER EN VERANTWOORDELIJK PERSOON [ 3 ]**

De aanvraag wordt ingediend door:

**Ontwikkelingscombinatie Wateringse Veld (OCWV)**  
**Tomatenlaan 10**  
**2548 AJ DEN HAAG**

tekenbevoegd vertegenwoordigd door:

**dhr. J.A. Nieuwmans, manager Civiel Technische Werken**  
**Tomatenlaan 10, 2548 AJ DEN HAAG**  
**tel.: 070-3534906**

Deze is ook verantwoordelijk voor de bouwactiviteiten.

**2. PLANLOCATIE [ 1 + 2 ]**

De planlocatie is onderdeel van de woningbouwlocatie "Het Wateringse Veld". De woningbouwlocatie bevindt zich aan de zuidwestzijde van Den Haag. De planlocatie betreft een deel van het westelijke deelgebied van de bouwlocatie, Amersfoortcoördinaten  $\pm 79,5 - 449,7$ . Het deelgebied Hoge Veld heeft een oppervlakte van ongeveer 60 hectare, de planlocatie heeft een oppervlakte van ongeveer 31 hectare. Het terrein bestond grotendeels uit glastuinbouw met wat graslanden, houtwallen en sloten. Ten tijde van het veldonderzoek was het merendeel van de planlocatie inmiddels vergraven. Zie ook bijgevoegde topografische kaart (kaart 1), overzichtskaart (kaart 2) en kaarten in bijgevoegd onderzoeksrapport<sup>1)</sup> (bijlage 1).

**3. UIT TE VOEREN ACTIVITEITEN [ 4 ]**

De werkzaamheden bestaan uit:

- het bebouwen van droge delen (waaronder de gedempte watergangen);

---

<sup>1)</sup> De Groene Ruimte, 2004. Wateringse Veld Veldonderzoek 2004 - Hoge Veld

- het dempen van een deel van de watergangen;
- het aanleggen van nieuwe watergangen en een ecozone vergelijkbaar met en aansluitend op de ecozone die inmiddels in het zuidelijke deel is aangelegd (zie bijlage 2: Ecozone zuidelijke deel Wateringse Veld).

De activiteiten zullen fasegewijs worden uitgevoerd en een termijn van circa 5 jaar bestrijken.

#### 4. BESCHERMDE SOORTEN [ 5 + 6 ]

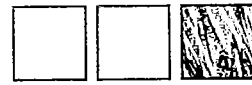
In juli/augustus is een veldonderzoek uitgevoerd naar het (mogelijk) voorkomen van beschermde planten- en diersoorten. De werkwijze en resultaten zijn opgenomen in de rapportage "Wateringse Veld veldonderzoek 2004 - Hoge Veld" welke als bijlage 1 aan dit projectplan is toegevoegd.

In het Hoge Veld zijn tijdens het veldonderzoek (sporen van) 12 beschermde planten- en diersoorten (zoogdieren, amfibieën, vissen) waargenomen. Daarnaast worden er 4 soorten zeker verwacht. Verder werden er 11 soorten vogels waargenomen.

- Bij de uitvoering van de geplande werkzaamheden vindt verstoring plaats van de volgende aangetroffen of verwachte beschermde zoogdieren: Egel, Vos, Mol, Huisspitsmuis, Waterspitsmuis, Gewone bosspitsmuis, Veldmuis, Woelrat, Bosmuis, Dwergmuis en Haas.
- Bij de uitvoering van de geplande werkzaamheden vindt verstoring plaats van de volgende aangetroffen of verwachte beschermde amfibieën: Gewone pad, Groene kikker, Bruine kikker en Kleine watersalamander.
- Op enkele te bebouwen locaties komt Wilde kaardenbol voor.
- **Voor de Waterspitsmuis wordt in verband met ruimtelijke ontwikkelingen een ontheffing aangevraagd. Voor de overige beschermde soorten geldt dat conform de AMvB artikel 75 (d.d. 22/2/2005), een vrijstelling geldt en een ontheffing niet nodig is.**
- **Bij de uitvoering van de geplande werkzaamheden vindt verstoring plaats van de volgende vogels: Bergeend, Houtduif, Kievit, Kleine mantelmeeuw, Kokmeeuw, Putter, Scholekster, Torenavalk, Witgatje, Zilvermeeuw en Zwarte kraai. Van deze soorten broeden Kievit, Putter, Scholekster en Witgatje (waarschijnlijk) op het terrein. Voor deze soorten is nog geen goedgekeurde gedragscode aanwezig, waardoor conform de AMvB artikel 75, een ontheffing aangevraagd wordt.**

#### 5. UITGEBREIDE TOETS [Vogels en Habitatrichtlijnsoorten 1 + 2 + 3 ]

Begin jaren negentig is de Vierde Nota Extra (Vinex) opgesteld waarin door het hele land uitbreidingslocaties aangewezen zijn voor woningbouw en bedrijvigheid. Eén daarvan was de Vinex-locatie Wateringen met een bouwopgave van 7.500 tot 8.000 woningen. De Vinex-locatie Wateringen is opgedeeld in Wateringse Veld (Den Haag), Esselanden (Wateringen), Bedrijventerrein Zwethove (Wateringen) en Bedrijventerrein Wateringse Veld (Den Haag en Rijswijk). Destijds is afgesproken dat in 2005 de locaties gereed zouden zijn. Door veranderende marktomstandigheden is dit niet het geval. Volgens de huidige planning zal in 2009 de laatste woning in Wateringse Veld worden opgeleverd. Er zullen in Wateringse Veld uiteindelijk 7.600 woningen staan. Daarnaast zijn er een breed scala aan voorzieningen gepland en deels gerealiseerd.



In de planuitwerking is naast een stedenbouwkundige doelstelling een natuurdoelstelling geformuleerd. Een belangrijk aspect van de wijk is dat het begrip duurzaamheid centraal staat. Wateringse Veld is een stadswijk en kenmerkt zich door een grote mate van aandacht voor duurzaamheid. Het is een echt natuurvriendelijke wijk. Er is stevig ingezet op milieu-ecologische ambities, maar ook ten aanzien van de stedenbouw, gebruik van duurzame bouwmaterialen en inpassing van bestaande landschappelijke waarden. In de groenstructuur zijn een aantal zones, die naast een recreatieve ook een ecologische functie hebben. De belangrijkste in dit kader is de ecologische verbindingzone: startend in de Erasmuszone, via de Tomatenlaan en het Vlietpark doorlopend in het natuurtheater langs de Rijnwatering. Bij de uitwerking van de groenstructuur in de wijk is gestreefd naar het door laten lopen van de ecologische structuren en is opgebouwd uit verschillende elementen: waterlopen met oevers, brede lanen, parken, plantsoenen, groenstroken enzovoort.

De ecologische verbinding wordt aantrekkelijk gemaakt voor meerdere diergroepen. Het gaat om amfibieën, vleermuizen, kleine landzoogdieren, vissen, vlinders en libellen. Een aantal kritische soorten zijn geselecteerd als doelsoort. Dit zijn soorten die er in een optimale situatie kunnen voorkomen. De inrichting wordt afgestemd op de eisen die deze soorten stellen. Zo'n inrichting is door deze maatregelen ook geschikt voor minder gevoelige soorten.

Om de diergroepen gebruik te laten maken van deze verbinding zijn de volgende elementen van belang: water, rietkragen, vochtig tot droog bloemrijk grasland, bosschages en bomen. Al deze elementen zijn in Wateringse Veld aanwezig.

Getroffen aangelegde voorzieningen in de ecologische zone zijn: wateronderdoorgang, duiker met droge oevers, brugpassage en geleiding.

## 6. BESCHERMENDE MAATREGELEN, MITIGATIE EN COMPENSATIE [ 7 + 8 + 9 ]

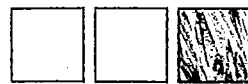
- In en rondom de te bouwen wijk wordt een hoofdgroenstructuur ontwikkeld met een recreatieve, ecologische en waterhuishoudkundige functie.
- Rondom het Hoge veld zal deze hoofdgroenstructuur onderdeel uitmaken van de natte ecozone door het gebied. Deze doet tevens dienst als ecologische verbindingzone.
- Het nieuwe patroon van watergangen zal met minimaal 50% "zachte" oevers worden aangelegd.
- De in de ingreep voorziene watergangen (te handhaven en nieuw) en de voorziene ecozone worden ontwikkeld vóórdat sloten waarin zich nu beschermde soorten bevinden worden gedempt of anderszins worden verstoord, en dat wordt onder andere afgestemd op:
  - de habitat van de Waterspitsmuis.
- Als watergangen en ecozone zich wat betreft biotoop voldoende hebben ontwikkeld worden alle beschermde diersoorten langs en uit de bestaande, te dempen sloten gevangen en overgebracht naar de nieuwe watergangen en ecozone.
- De te amoveren sloten worden direct na de verplaatsing van de beschermde planten en dieren ongeschikt gemaakt door ze droog te zetten dan wel te dempen, om te voorkomen dat er dieren terug keren; daarbij wordt gewerkt naar de nieuwe watergangen en ecozone toe zodat eventueel achtergebleven soorten als het ware naar de nieuwe verblijfplaats toe worden gedreven.
- Er vinden geen verstorende bouwactiviteiten plaats in het vogelbroedseizoen; het dempen van sloten vindt buiten het vogelbroedseizoen plaats en er worden geen bouwactiviteiten of grondwerken opgestart tijdens het vogelbroedseizoen.

- De in de ingreep voorziene droge milieus worden ontwikkeld voordat daadwerkelijk met de (verdere) bebouwing wordt gestart.
- Als de nieuwe droge milieus zich wat betreft biotoop voldoende hebben ontwikkeld, worden de dieren zoveel mogelijk richting nieuwe groenelementen gedreven.

## 7. FASERING [ 10 ]

De werkzaamheden zijn als volgt gefaseerd.

- 2003-2006: verwerving, sloop en voorbelasting Hoge Veld - Noordhof I.
- 2004: aanleg ecozone Noordweg.
- 2004-2005: bouwrijp maken Hoge Veld - West.
- 2004-2007: aanleg ecozone Hoge Veld - Oost.
- 2005-2006: verwerving, sloop en voorbelasting Hoge Veld - Kwaklaan en Augusta de Withof.
- 2005-2006: bouwrijp maken Hoge Veld - Waterrijk.
- 2005-2008: bouw woningen en voorzieningen Hoge Veld - West.
- 2006: bouwrijp maken Hoge Veld - Kwaklaan, Augusta de Withof en Noordhof I.
- 2006-2007: bouw woningen en voorzieningen Hoge Veld - Kwaklaan en Noordhof I.
- 2006-2008: bouw woningen en voorzieningen Hoge Veld - Waterrijk.
- 2007-2008: bouw woningen en voorzieningen Hoge Veld - Augusta de Withof.



de groene ruimte

**Wateringse Veld**  
**Veldonderzoek 2004 - Hoge Veld**

Projectnummer: 04478b

Opdrachtgever:

OCW

Den Haag

4 november 2004

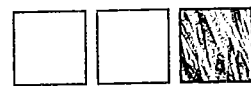
De Groene Ruimte BV  
bureau voor ecologisch  
onderzoek en beheerplanning

Postbus 400  
6700 AK WAGENINGEN

telefoon : 0317 - 423969

fax : 0317 - 418758

e-mail : [dgr@dgr.nl](mailto:dgr@dgr.nl)



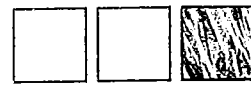
de groene ruimte

## INHOUD

1. INLEIDING .....	3
2. ACHTERGROND .....	5
2.1. Ingrep .....	5
2.2. Werkwijze .....	6
2.3. Flora- en faunawet, Vogelrichtlijn en Habitatrichtlijn .....	7
3. RESULTATEN .....	9
3.1. Terreinsituatie zomer 2004 .....	9
3.2. Waarnemingen en analyse .....	10
3.2.1. Beschermde soorten .....	10
3.2.2. Effecten op soorten van natte milieus .....	10
3.2.3. Effecten op soorten van droge milieus .....	11
4. CONCLUSIE .....	13
LITERATUUR .....	15
BIJLAGE I. VELDWAARNEMINGEN WATERINGSE VELD JULI/AUGUSTUS 2004	

HVeind.wpd





de groene ruimte

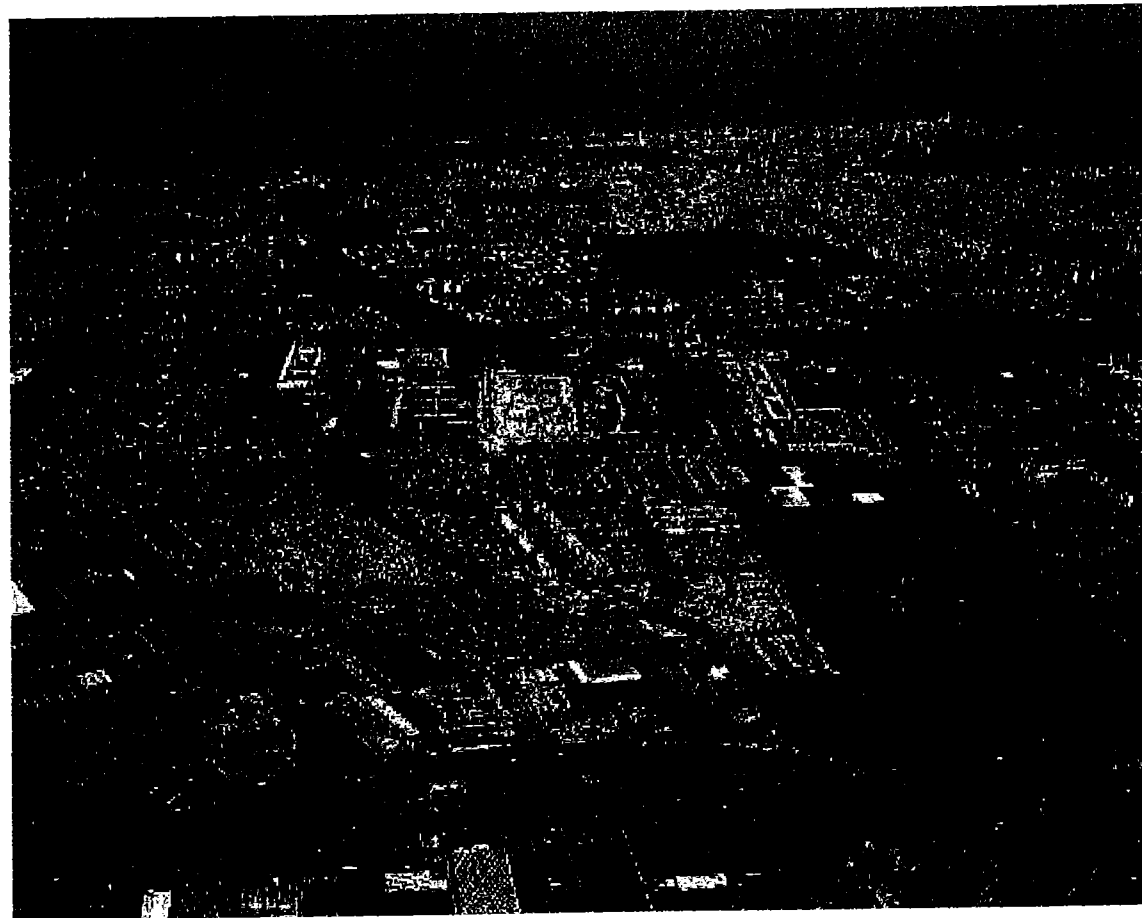
## I. INLEIDING

### Achtergrond en kader

De gemeente Den Haag is bezig met de ontwikkeling van de woningbouwlocatie "Het Wateringse Veld". Een deel hiervan is reeds gerealiseerd, een deel is in uitvoering en een deel zal op korte termijn in uitvoering worden genomen. In dat kader heeft de gemeente Den Haag aan De Groene Ruimte BV uit Wageningen opdracht gegeven tot het uitvoeren van een veldonderzoek (quickscan) naar beschermde planten- en diersoorten in (delen van) de volgende deelgebieden:

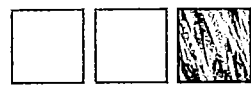
- Wateringse Binnentuinen (41 ha);
- Erasmusveld (8 ha);
- Hoge Veld (30 ha)
- Parkbuurt Oosteinde, inclusief Vlietpark (17 ha).

De bevindingen dienen te resulteren in conclusies inzake de noodzaak van een ontheffingsaanvraag in het kader van artikel 75 van de Flora- en faunawet voor het verstoren van beschermde planten en dieren.



### **Opzet rapportage**

Voorliggende rapportage betreft het deelgebied Hoge Veld.  
In hoofdstuk 2 wordt de achtergrond toegelicht. De veldresultaten worden in hoofdstuk 3 gepresenteerd en geanalyseerd. In hoofdstuk 4 worden, voor dit deelgebied, de conclusies van het veldonderzoek gegeven.



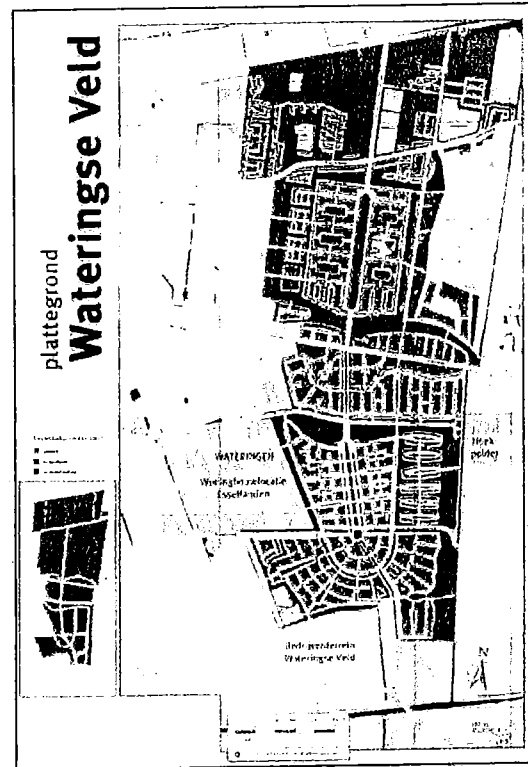
de groene ruimte

## 2. ACHTERGROND

### 2.1. Ingreep

Het Hoge Veld wordt ontwikkeld als onderdeel van het Watingse Veld.

In het stedenbouwkundig plan is voor het Watingse Veld als geheel een hoofdgroenstructuur ontwikkeld. Aan deze hoofdgroenstructuur worden ruimtelijke, recreatieve, ecologische en waterhuishoudkundige functies toegekend. De ecologische functie moet worden uitgewerkt in o.a. de ecologische verbindingzones "Erasmuszone" en "Oostelijke" zone. Daarnaast wordt voor de te handhaven en de nieuw aan te leggen watergangen gestreefd naar minstens 50% zogenaamde "zachte" oever. Deze "zachte" oevers hebben een natuurvriendelijke beschoeiing of helemaal geen beschoeiing (OCW, 1997).



## 2.2. Werkwijze

De werkzaamheden hebben overleg, veldbezoek en rapportage omvat.  
Het project is gestart met een overleg met de opdrachtgever, waarna ter oriëntatie op 27 juli 2004 het onderzoeksgebied is bezocht.

Gelet op de grote tijdsdruk diende het veldwerk beperkt te worden tot een enkele veldronde. Van 28 juli t/m 5 augustus is door De Groene Ruimte uit Wageningen het feitelijke veldonderzoek uitgevoerd naar de aanwezigheid van beschermde plant- en diersoorten. Daartoe is het Wateringse Veld, waarvan het Hoge veld deel uit maakt, tijdens 5 velddagen éénmalig door een veldecoloog met een brede veldkennis gericht en intensief nagespeurd op de aanwezigheid van beschermde soorten middels zicht- en geluidswaarneming. Voor amfibieën en vissen werden de watergangen tevens incidenteel met een schepnet bemonsterd. Voor het Wateringse Veld als geheel bedroeg de veldtijd (exclusief reizen) 30,5 uur.

De resultaten van het veldwerk zijn als conceptrapportage in september aangeleverd en met de opdrachtgever besproken, waarna in # het eindrapport is opgeleverd.



### 2.3. Flora- en faunawet, Vogelrichtlijn en Habitatrichtlijn

Vanuit de Flora- en faunawet geldt voor alle soorten, wel of niet beschermd, een algemene zorgplicht.

In de Flora- en faunawet is daarnaast een categorie "beschermden soorten" opgenomen. Deze categorie omvat o.a. alle van nature in Nederland voorkomende zoogdieren (met uitzondering van Huismuis, Zwarte rat en Bruine rat), alle amfibieën en alle reptielen. In de Flora- en faunawet genoemde "Beschermden soorten" genieten aanvullende bescherming middels de verplichting een ontheffing aan te vragen in geval deze soorten door de geplande ingreep verstoord dreigen te worden. De ontheffing geldt voor de individuele exemplaren, maar wordt gekoppeld aan effecten op populatieniveau.

De Europese Vogelrichtlijn en Habitatrichtlijn zijn "doorvertaald" in de Flora- en faunawet. Vogels genieten middels de Vogelrichtlijn extra bescherming: de Vogelrichtlijn en derhalve ook de Flora- en faunawet, kent geen ontheffingsgronden voor de verstoring van vogels; het aanvragen van een ontheffing voor deze groep is daarom niet van toepassing. Wel geldt een algemene zorgplicht. Dat betekent onder andere dat in het broedseizoen geen werkzaamheden mogen worden uitgevoerd die broedende vogels zouden kunnen verstoren.

Soorten die in de Habitatrichtlijn worden genoemd, genieten een extra bescherming:

- Habitatrichtlijn, bijlage II: "dier- en plantensoorten van communautair belang waarvoor speciale beschermingszones moeten worden aangewezen";
- Habitatrichtlijn, bijlage IV: "dier- en plantensoorten van communautair belang die strikt moeten worden beschermd".



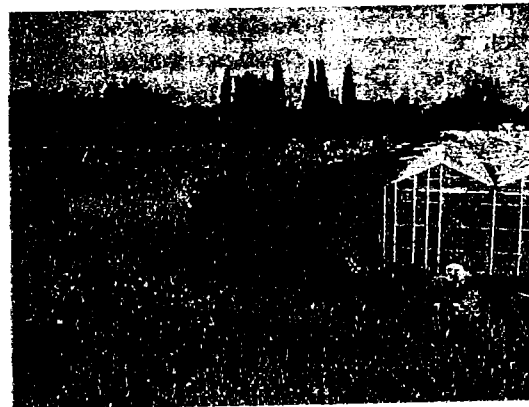
de groene ruimte

### 3. RESULTATEN

#### 3.1. Terreinsituatie zomer 2004



Het Hoge Veld was ten tijde van veldonderzoek geheel vergraven met uitzondering van de Noordhof en de Kwaklaan. Van het Hoge veld waren de gebieden Waterrijk, Hoge veld west (blokken 6 t/m 10) en de Augusta de Withof recent vergraven. Het karakter van dit gebied is daardoor dat van een open zandvlakte met slechts dunne begroeiing van akkeronkruiden. Een deel het zuidelijk deel van het Hoge veld west, waar wat water blijft staan, fungeerde als tijdelijke pleisterplaats voor waadvogels en meeuwen. Op het gebied de Kwaklaan stond nog het oorspronkelijke kassencomplex.



Het gebied de Noordhof bestond uit drie paardenweitjes een elzen-houtwal en ruigte. In dit deel werden dan ook de meeste beschermde soorten gevonden. Door de Noordhof liep een slootje met zeer veel Groene kikkers en ook de Kleine watersalamander. Hier was de waterkwaliteit goed.

In de andere delen van het Hoge Veld was het aantal diersoorten zeer beperkt (afgezien van de boven genoemde vogels) door de vergraving van deze terreinen of, in het geval van het gebied de Kwaklaan, het huidige gebruik.

De Centrale As van het Hoge veld bestond uit een nieuw aangelegde watergang met rondom verbindings wegen en kaal zand. Hier werden geen beschermde soorten verwacht.

### 3.2. Waarnemingen en analyse

#### 3.2.1. Beschermde soorten

In het deelgebied het Hoge Veld zijn tijdens het veldonderzoek 12 beschermde planten- en diersoorten (zoogdieren en amfibieën) waargenomen. 4 Beschermde soorten, waaronder de kwetsbare Waterspitsmuis, worden er zeker verwacht; deze soorten zijn in het kader tussen haakjes geplaatst. De waargenomen en zeker te verwachten beschermde soorten zijn zowel in bijlage I als in het kader (rechts) weergegeven. Omdat voor vogels geen ontheffingsgronden aanwezig zijn, zijn de 11 waargenomen vogelsoorten alleen in bijlage I vermeld.

Met uitzondering van de Waterspitsmuis komen alle waargenomen soorten (vrij) algemeen voor in grote delen van Nederland, waaronder Zuid-Holland. De Waterspitsmuis is niet algemeen in Nederland; op het vaste land van Holland en Utrecht komt de waterspitsmuis echter wijd verbreid voor, onder andere in de binnenduinrand (Broekhuizen e.a. 1992).

Een deel van de waargenomen beschermde soorten is voor nest- en andere vaste verblijfplaatsen vooral gebonden aan de natte milieus van watergangen en oevers, en voor een ander deel vooral aan droge milieus. De geplande ingreep omvat 2 voor de natuur belangrijke onderdelen:

1. het dempen van een deel van de watergangen in combinatie met het aanleggen van nieuwe watergangen en een ecozone in het Wateringse Veld;
2. het bebouwen van droge delen (waaronder gedempte watergangen).

Voor de effectbeschrijving is daar op aangesloten.

**Zoogdieren**  
Vos  
Mol  
(Egel)  
Huisspitsmuis  
(Gewone bosspitsmuis)  
(Waterspitsmuis)  
Veldmuis  
Woelrat  
Bosmuis  
Dwergmuis  
Haas  
**Amfibieën**  
Gewone pad  
Groene kikker-complex  
(Bruine kikker)  
Kleine watersalamander  
**Beschermde planten**  
Wilde kaardebol

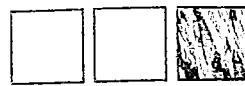
#### 3.2.2. Effecten op soorten van natte milieus

In/aan de watergangen zijn verschillende beschermde planten, amfibieën en zoogdieren waargenomen of worden er zeker verwacht, waaronder de kwetsbare Waterspitsmuis (kader). Dit zijn allemaal regionaal, (vrij) algemene soorten. Het gehele complex van meestal ondiepe slootjes is daarbij van belang.

Door het dempen van watergangen, zullen standplaatsen, nesten en andere vaste verblijfplaatsen van deze beschermde soorten vernietigd worden. Daar staat tegenover dat de ingreep in het Wateringse Veld als geheel voorziet in het ontwikkelen van een nieuwe groenstructuur, waaronder een nieuw patroon van watergangen met minimaal 50% "zachte" oevers en waaronder de ontwikkeling van een natte ecozone.

Verwacht wordt dat de populaties van deze soorten zich in de nieuwe groenstructuur van het Wateringse Veld kunnen handhaven en er derhalve van de ingreep geen significante effecten op het regionale populatieniveau van deze soorten worden verwacht, mits de ingreep

**Zoogdieren**  
(Waterspitsmuis)  
Woelrat  
**Amfibieën**  
Gewone pad  
Groene kikker-complex  
(Bruine kikker)  
Kleine watersalamander



de groene ruimte

daadwerkelijk op deze soorten en met name op de Waterspitsmuis wordt afgestemd (zie hierna).

Omdat er verstoring plaats zal vinden van beschermde soorten, dient voor deze soorten voor de ingreep een ontheffing te worden aangevraagd.

In de ontheffingsaanvraag dient te worden aangegeven hoe men de verstoring zal trachten te voorkomen dan wel te beperken. Dat is mogelijk door achtereenvolgens:

- (1) de in de ingreep voorziene watergangen (te handhaven en nieuw) en de voorziene ecozone te ontwikkelen vóórdat sloten waarin zich nu beschermde soorten bevinden worden gedempt of anderszins worden verstoord, en dat onder andere af te stemmen op de habitat van de Waterspitsmuis.
- (2) als watergangen en ecozone zich qua biotoop voldoende hebben ontwikkeld:
  - alle beschermde diersoorten langs en uit de bestaande, te dempen sloten te vangen en ze over te brengen naar de nieuwe watergangen en ecozone;
- (3) de te amoveren sloten direct na de verplaatsing van de beschermde planten en dieren ongeschikt te maken door ze droog te zetten dan wel te dempen, om te voorkomen dat er dieren terug keren; daarbij dient gewerkt te worden naar de nieuwe watergangen en ecozone toe zodat eventueel achtergebleven soorten als het ware naar de nieuwe situatie toe worden gedreven.

### 3.2.3. Effecten op soorten van droge milieus

In de droge milieus is de beschermde Wilde kaardebol waargenomen. Daarnaast zijn (sporen van) verschillende beschermde zoogdieren waargenomen en worden er enkele soorten zeker verwacht (kader). Dit zijn allemaal regionaal, (vrij) algemene soorten.

Door het bebouwen van de droge milieus zullen standplaatsen, nesten en andere vaste verblijfplaatsen van beschermde soorten vernietigd worden. Daar staat tegenover dat de ingreep in het Wateringse Veld als geheel voorziet in het ontwikkelen van een nieuwe groenstructuur, waaronder ook droge milieus. Naar verwachting zullen in een deel van de particuliere tuinen droge milieus ontstaan die mogelijkheden bieden voor deze soorten.

#### Zoogdieren

Vos  
Mol  
(Egel)  
Huisspitsmuis  
(Gewone bosspitsmuis \*)  
Veldmuis  
Bosmuis  
Dwergmuis \*  
Haas \*

#### Beschermde planten

Wilde kaardebol

Voor de 10 soorten waarvan nesten, hollen e.d. zijn aangetroffen die verstoord worden door de ingreep is onderscheid te maken in 2 soorten van effect.

#### (a) Handhaving in Wateringse Veld

Van 7 van deze soorten wordt verwacht dat ze zich in principe in de geplande groenstructuur van het Wateringse Veld zullen kunnen handhaven; effecten op de regionale populaties worden niet verwacht.

Vanwege de te verwachten verstoring is voor deze soorten wel een ontheffing vereist. Het betreft Vos, Mol, Egel, Huisspitsmuis, Veldmuis, Bosmuis en Wilde kaardebol.



(b) Geen handhaving in Wateringse Veld, wel handhaving regionaal.

Van 3 soorten (gemarkeerd met \*) wordt verwacht dat de geplande ingreep de terreinsituatie zo verandert, dat deze soorten zich op termijn niet in het Wateringse Veld zullen kunnen handhaven; op regionaal niveau worden overigens geen significante effecten op populatieniveau verwacht.

Vanwege de te verwachten verstoring is voor deze soorten wel een ontheffing vereist.

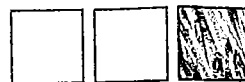
Het betreft Gewone bosspitsmuis, Dwergmuis en Haas.

Dwergmuisnestje



In de ontheffingsaanvraag voor de genoemde soorten dient te worden aangegeven hoe men de verstoring zal trachten te voorkomen dan wel te beperken. Dat is mogelijk door achtereenvolgens:

- (1) de in de ingreep voorziene nieuwe droge milieus te ontwikkelen vóórdát daadwerkelijk met de (verdere) bebouwing wordt gestart;
- (2) als de nieuw droge milieus zich qua biotoop voldoende hebben ontwikkeld, dieren op de te bebouwen terreinen zoveel mogelijk richting nieuwe groenelementen te drijven.



de groene ruimte

#### 4. CONCLUSIE

Tijdens een eenmalig veldbezoek in juli/augustus 2004 zijn in de Wateringse Binnentuinen 12 beschermde soorten (exclusief vogels) waargenomen (kader); er werden 4 beschermde soorten zeker verwacht (in het kader tussen haakjes aangegeven).

Van 13 soorten (in het kader met \* gemarkeerd) werden nesten of hollen aangetroffen of verwacht, die door de geplande ingreep vernietigd zullen worden. Verwacht wordt dat deze soorten zich, gelet op de nieuwe te ontwikkelen groenstructuur, ook op termijn in het Wateringse Veld zullen kunnen handhaven. Ook worden er geen significante effecten op de regionale populaties verwacht gelet op de wijde verbreiding van deze soorten.

Voor deze soorten (Vos, Egel, Mol, Huisspitsmuis, Waterspitsmuis, Veldmuis, Woelrat, Bosmuis, Gewone pad, Groene kikker, Bruine kikker, Bittervoorn en Wilde kaardebol is wel een ontheffing vereist.

Van 3 andere soorten (in het kader met \* gemarkeerd) werden nesten of hollen aangetroffen of zeker verwacht, die door de geplande ingreep vernietigd zullen worden. Hoewel deze soorten zich op termijn niet in het Wateringse Veld zullen kunnen handhaven, worden er geen significante effecten op de regionale populaties verwacht gelet op de wijde verbreiding van deze soorten. Voor deze soorten (Gewone bosspitsmuis, Dwergmuis, Haas) is wel een ontheffing vereist.

Om de verstoring tot een minimum te beperken dienen de achtereenvolgens de volgende stappen te worden genomen.

- (1) Ontwikkeling van de in de ingreep voorziene nieuwe natte en droge milieus, vóórdat daadwerkelijk met de (verdere) werkzaamheden (dempen, bouwen) wordt gestart.
- (2) Natte milieus:
  - Als de nieuwe natte milieus zich qua biotoop voldoende hebben ontwikkeld het overplaatsen van de beschermde planten en dieren vanuit te dempen watergangen naar de nieuwe watergangen en ecozone;
  - het ongeschikt maken van de te dempen watergangen, werkende richting nieuwe elementen.
- (3) Droge milieus:
  - Als de nieuwe droge milieus zich qua biotoop voldoende hebben ontwikkeld de nog op de te bebouwen terreinen aanwezige dieren zoveel mogelijk richting nieuwe groenelementen drijven.

##### Zoogdieren

Vos\*

Mol \*

(Egel \*)

Huisspitsmuis \*

(Gewone bosspitsmuis \*)

(Waterspitsmuis \*)

Veldmuis \*

Woelrat \*

Bosmuis \*

Dwergmuis \*

Haas \*

##### Amfibieën

Gewone pad \*

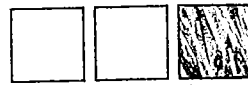
Groene kikker-complex \*

(Bruine kikker \*)

Kleine watersalamander \*

##### Beschermde planten

Wilde kaardebol \*



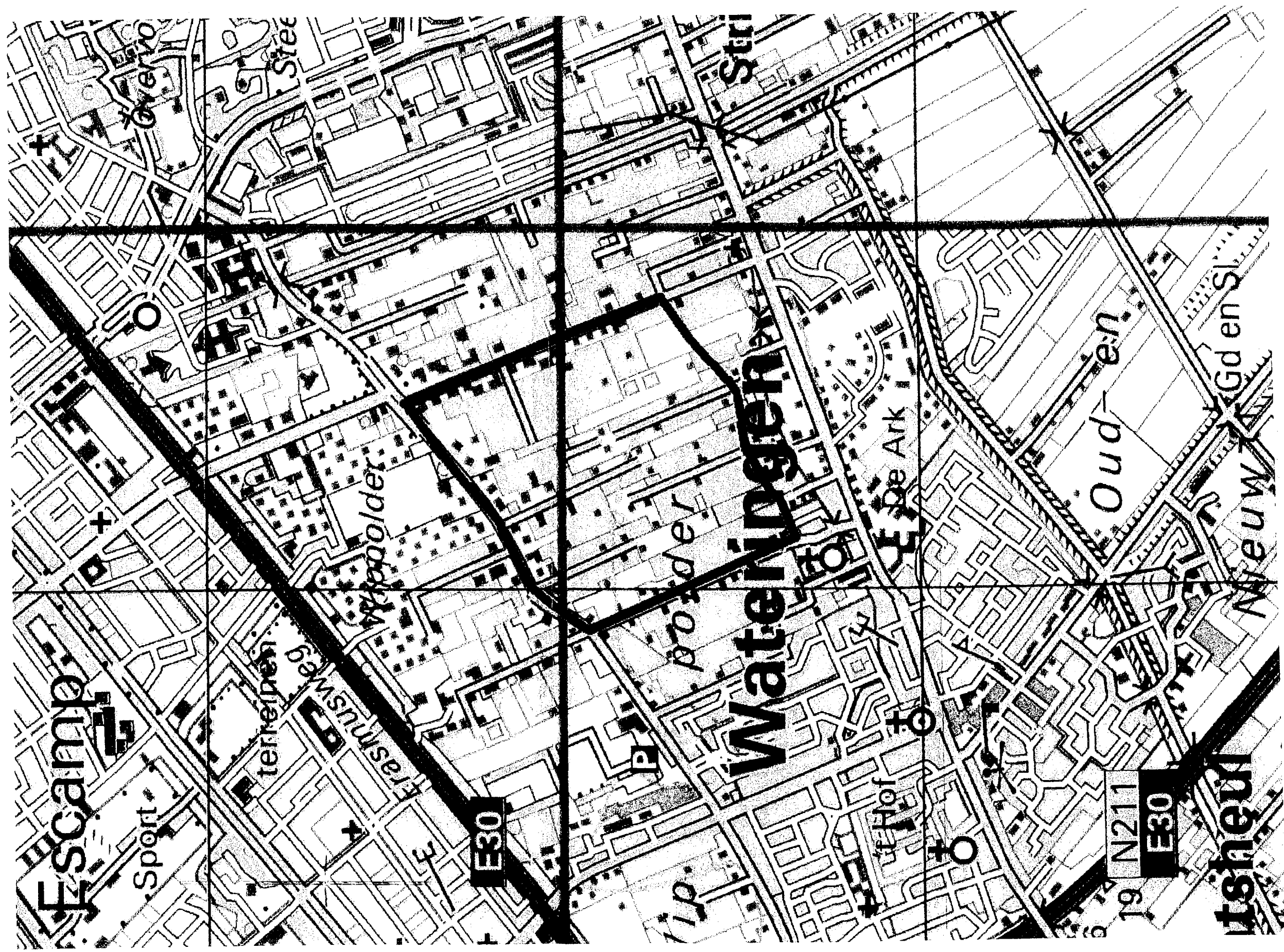
## LITERATUUR

- Bos, F. En M. Wasscher**, 1998, *Veldgids Libellen* - KNNV uitgeverij, Utrecht
- Broekhuizen, S., B. Hoekstra, V. van Laar, C. Smeenk & J.B.M Thissen (red)**, 1992. *Atlas van de Nederlandse zoogdieren*. - Stichting Uitgeverij Koninklijke Nederlandse Natuurhistorische Vereniging, Utrecht
- Limpens, H., K. Mostert & W. Bongers (red.)**, 1997. *Atlas van de Nederlandse vleermuizen. Onderzoek naar verspreiding en ecologie*. - Stichting Uitgeverij van de Koninklijke Nederlandse Natuurhistorische Vereniging, Utrecht.
- Lina, P.H.C. en G. van Ommering**, 1994. *Bedreigde en kwetsbare zoogdieren in Nederland - Informatie- en KennisCentrum natuurbeheer, Ministerie van Landbouw, Natuurbeheer en Visserij, Wageningen.*
- Lina, P.H.C. en G. van Ommering**, 1996. *Bedreigde en kwetsbare vogels in Nederland: toelichting op de Rode Lijst - Informatie- en KennisCentrum Natuurbeheer, Ministerie van Landbouw, Natuurbeheer en Visserij, Wageningen.*
- Meijden, R. van der, B. Odé, C.L.G. Groen, J.-P.M. Witte en D. Bal**, 2000. *Bedreigde en kwetsbare vaatplanten in Nederland. Basisrapport met voorstel voor de Rode Lijst*. - Nationaal Herbarium, Leiden en Stichting FLORON, Leiden.
- OCW**, 1997, *Integraal Ontwikkelingsplan Wateringse Veld*, OCM, Den Haag.
- Ommering, G. Van, I. van Halder, C.A.M. van Swaaij en I. Wynhoff**, 1995, *Bedreigde en kwetsbare dagvlinders in Nederland*, IKC Natuurbeheer, Ministerie van Landbouw, Natuurbeheer en Visserij, Wageningen
- VZZ**, 2003, *Vleermuizen, bomen en bos*, VZZ, Arnhem.

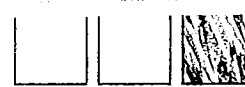
## OVERIGE BRONNEN

[www.ravon.nl](http://www.ravon.nl) (26 mei 2004: rode lijst amfibieën en reptielen)

Kaart 1. Topografische kaart met aanduiding onderzoeksgebied.



**Bijlagen**



## BIJLAGE I. VELDWAARNEMINGEN WATERINGSE VELD JULI/AUGUSTUS 2004

Binnen de 4 deelgebieden is in het veld op basis van de terreinsituatie een verdere onderverdeling aangebracht:

### Wateringse Binnentuinen

1 (WB) Wateringse Binnentuinen

### Erasmusveld

2 (Ez) Ecozone

3 (L) Leyhof

4 (H) Steynhof

### Hoge Veld

5 (Wr) Waterrijk, Hoge Veld blokken 6 t/m 10 en Augusta de Withof

6 (K) Kwaklaan

7 (N) Noordhof I, Noordhof ecozone en Noordhof ORKA

### Parkbuurt Oosteinde

8 (V1) Vlietpark I

9 (V2a) Vlietpark 2A

10 (V2b) Vlietpark 2B

11 (PO6) Parkbuurt Oosteinde 6

12 (PO7) Parkbuurt Oosteinde 7

- +
  - waarneming;
  - geen ontheffing vereist (geen verstoring of niet van toepassing (vogels))
  
- +
  - waarneming;
  - populatie zal zich naar verwachting wel in het Wateringse Veld als geheel kunnen handhaven bij voorgestelde inrichting;
  - wel ontheffing vereist
  
- (+)
  - zeker verwacht;
  - populatie zal zich naar verwachting wel in het wateringse Veld kunnen handhaven bij voorgestelde inrichting;
  - wel ontheffing vereist
  
- X
  - waarneming;
  - populatie zal naar verwachting niet in het wateringse Veld kunnen handhaven bij voorgestelde inrichting, regionale populatie wel;
  - wel ontheffing vereist
  
- (X)
  - zeker verwacht;
  - populatie zal naar verwachting niet in het Wateringse Veld kunnen handhaven bij voorgestelde inrichting, regionale populatie wel;
  - wel ontheffing vereist.





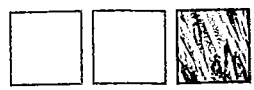


	Wat. Binn entuin	Erasmusveld			Hoge Veld			Parkbuurt Oosteinde, inc. Vlietpark				
	1 (Wb)	2 (Ez)	3 (L)	4 (S)	5 (Wz)	6 (S)	7 (N)	8 (V1)	9 (V2a)	10 (V2b)	11 (PO6)	12 (PO7)
Soort												
Kleine plantmeent	+				+							
Kneut	+											
Koekoek	+											
Kokmeest	+				+							
Meerkoet	+							+			+	
Paaps											+	
Pimpelme	+											
Rutter	+				+			+			+	
Ransuil				+								
Scholekster	+				+			+				
Torenval	+				+			+		+	+	+
Turkse fontel											+	
Vlaamse gaai												+
Vedje	+							+				
Waterhoen	+							+			+	



le gr

Soort	Wat.Binn entuinen		Erasmusveld			Hoge Veld			Parkbuurt			
	1 (W/b)	2 (Ez)	3 (L)	4 (S)	5 (Wp)	6 (K)	7 (N)	8 (V1)	9 (V2a)	10 (V2b)	11 (PO6)	12 (PO7)
Kleine mantelmestui	+				+							
Kneu	+											
Koekoek	+											
Kokmeestui	+				+							
Meerkors	+							+			+	
Papje											+	
Bunpelmest	+											
Rutter	+							+				
Ransuil				+								
Scholkster	+				+			+				
Torenvalk	+							+		+		+
Sjinkse toude											+	
Vlaamse gaai												+
Vredier	+											
Waterhoen	+							+				

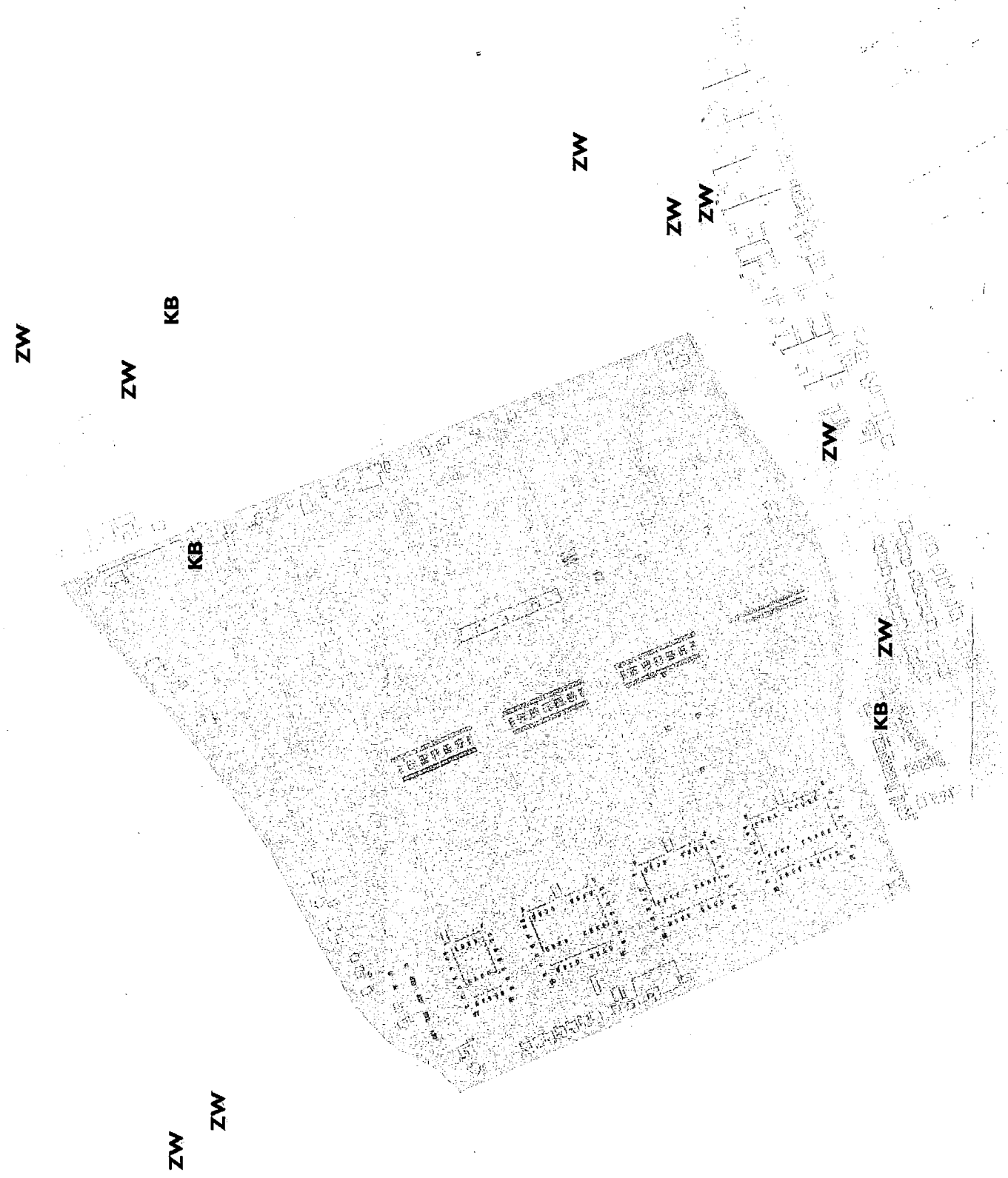


de groene ruimte


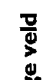


Soort	Wat. Binn entuin		Erasmusveld			Hoge Veld					Parkbuurt Onsteinde, inc. Vlietpark				
	1 (Wb)	2 (Ez)	3 (L)	4 (S)	5 (Wp)	6 (K)	7 (N)	8 (V1)	9 (V2a)	10 (V2b)	11 (PO6)	12 (PO7)			
Watersnip	+							+							
Wilde eend	+							+							
Wrigatie	+				+			+							
Zilvermeeuw	+				+										
Zwarte kraai	+				+										
<b>AMFIBIEËN</b>															
Gewone pad	+	+		(+)		+	+	+	+	+	+	(+)			
Groene kikker complex	+	+		+	+	+	+	+	+	+	+	+			
Bruine kikker	(+)			(+)											
Kleine watersalamander	+	(+)					+	+			+	(+)			
<b>VISSEN</b>															
Bitteroorn	+										+				
<b>BESCHERMDE PLANTEN</b>															
Widelcardebol	+						+				+	+			
Zwarte boem	+	+						+			+	+			


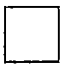
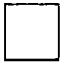


**Kaarten**

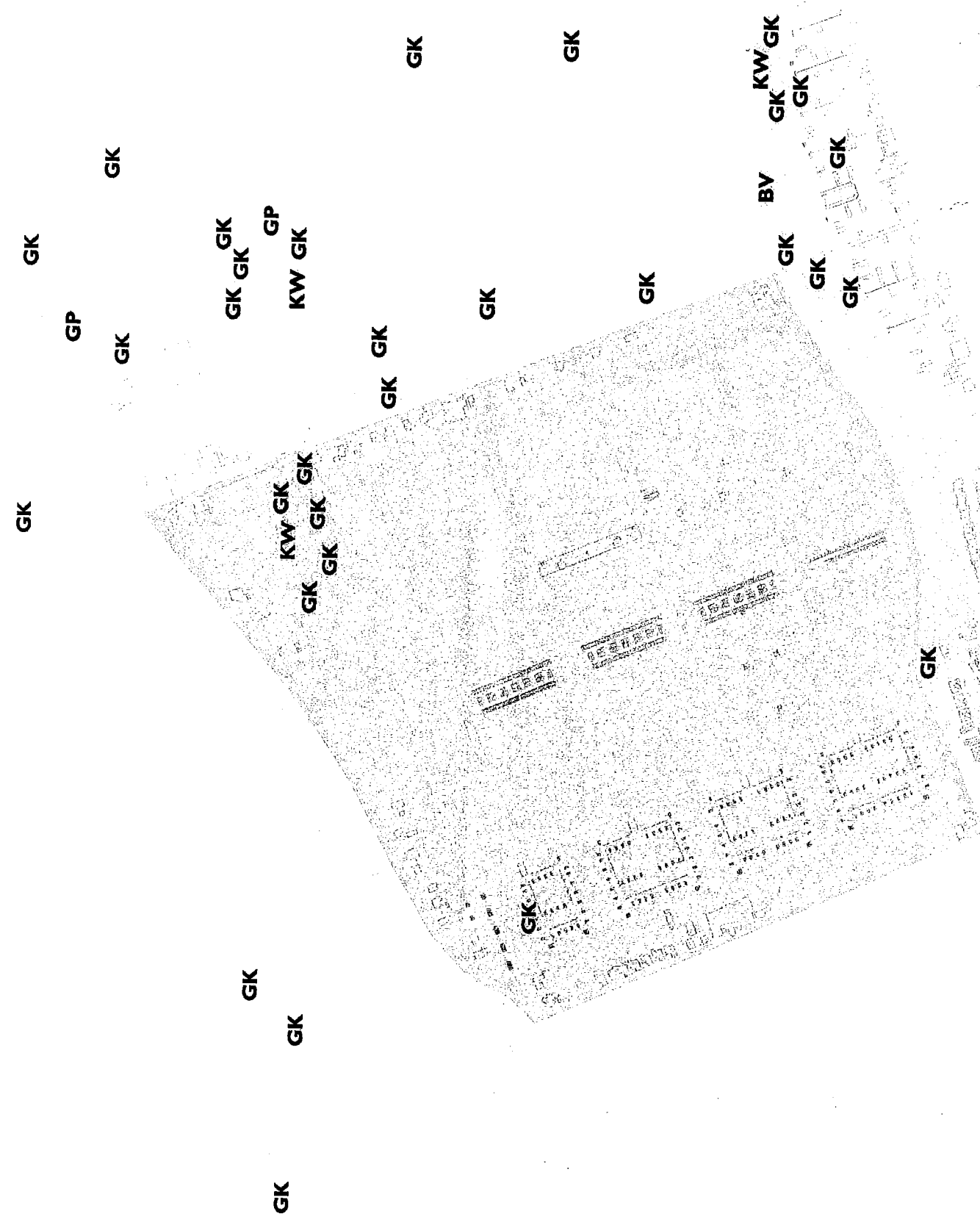




**Legenda**


- KW Zwambloem (diverse exemplaren)
- KB Kaardenbol
-  Parkbuurt Oosteinde (inclusief Vlietpark)
-  Wateringse binnentuinen
-  Hoge veld
-  Erasmusveld

Opdrachtgever: <b>Gemeente Den Haag</b>		Project: <b>Quickscan Wateringseveld</b>	
Onderwerp: <b>Waarnemingen beschermde planten</b>		Kaartnr.: <b>3</b>	
 <b>de groene ruimte</b> bureau voor ecologisch onderzoek en beheerplanning		Datum: <b>oktober 2004</b>	Gewijzigd:
 <b>de groene ruimte</b> bureau voor ecologisch onderzoek en beheerplanning		Schaal: <b>1:7.000</b>	
 <b>de groene ruimte</b> bureau voor ecologisch onderzoek en beheerplanning		Formaat: <b>A3</b>	
 <b>de groene ruimte</b> bureau voor ecologisch onderzoek en beheerplanning		Getekend: <b>M. Veldhuis</b>	
 <b>de groene ruimte</b> bureau voor ecologisch onderzoek en beheerplanning		Projectnr.: <b>04478</b>	

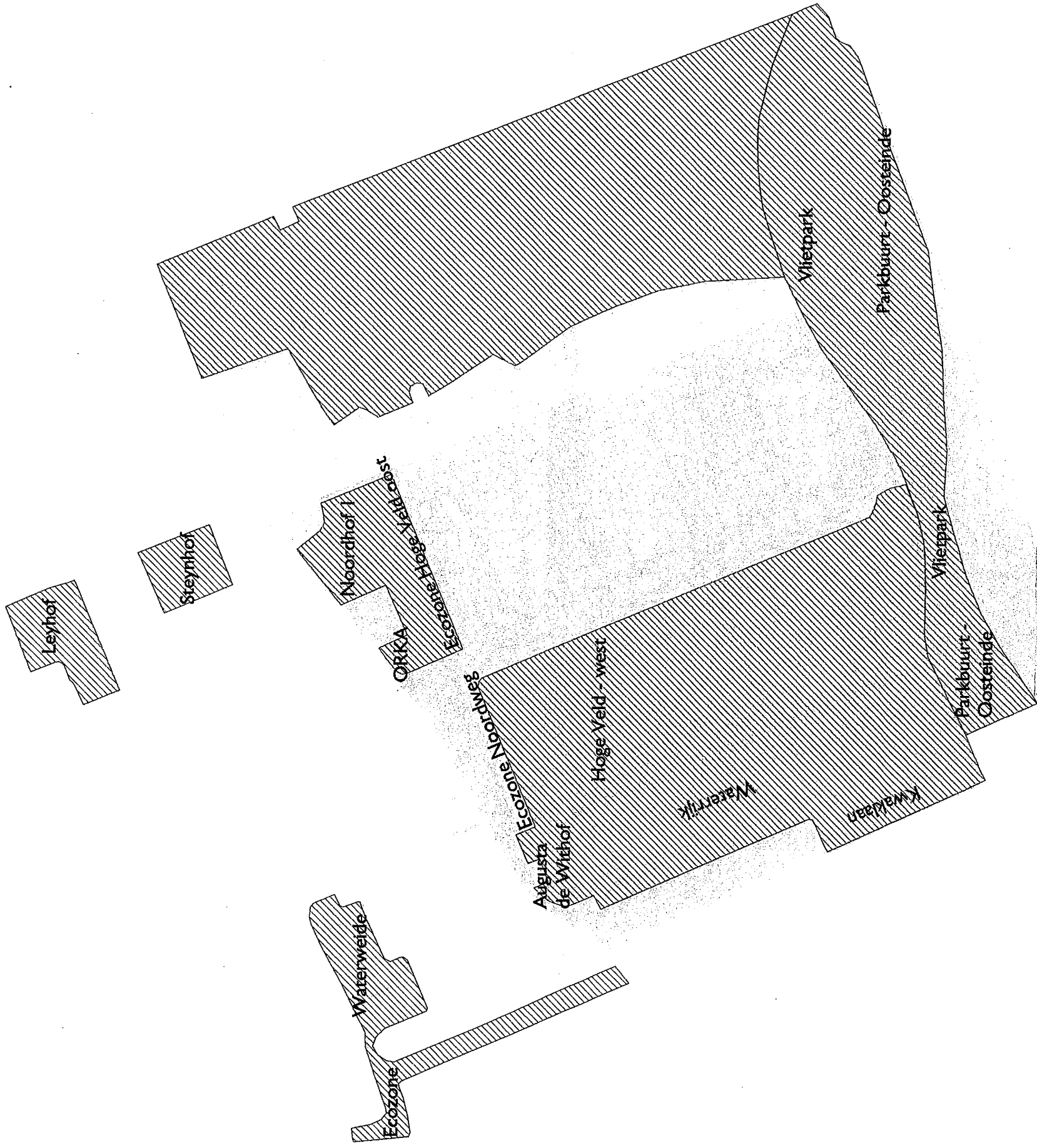


**Legenda**

<b>GK</b>	Groene kikke complex (diverse exemplaren)
<b>GP</b>	Gewone pad
<b>KW</b>	Kleine watersalamander
<b>BV</b>	Bittervoorn
	Parkbuurt Oosteinde (inclusief Vlietpark)
	Wateringse binnentuinen
	Hoge veld
	Erasmusveld

Opdrachtgever: <b>Gemeente Den Haag</b>		Project: <b>Quickscan Wateringseveld</b>	
Onderwerp: <b>Waarnemingen beschermde amfibieën en vissen</b>		Datum: <b>oktober 2004</b>	Kaartnr.: <b>2</b>
		Schaal: <b>1:7.000</b>	Gewijzigd:
<b>de groene ruimte</b> Bureau voor ecologisch onderzoek en natuurplanning Postbus 400, 2200 AK Wageningen Tel. (0317) 4 33559 / 421632 E-mail: o3@ecor.nl Web: www.zakami.nl/03gewasruimte		Formaat: <b>A3</b>	
		Getekend: <b>M. Veldhuis</b>	
		Projectnr.: <b>04478</b>	



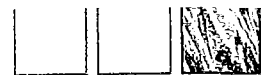


### Legenda

- Erasmusveld
- Hoge Veld
- Parkbuurt Oosteinde (inclusief Vlietpark)
- Wateringse Binnenruinen
- Onderzochte delen



Opdrachtgever: <b>Gemeente Den Haag</b>	Project: <b>Ontheffingsaanvraag Wateringse Veld</b>		Kaartnr.: <b>2</b>
	Onderwerp: <b>Overzicht ligging onderzoekslocaties</b>		
	Datum: <b>24 februari 2005</b>	Gewijzigd:	
	Schaal: <b>1 : 7.000</b>		
	Formaat: <b>A3</b>		
	Getekend: <b>Lidia Gerrits</b>		
	Projectnr.: <b>04500</b>		
<b>de groene ruimte</b> bureau voor ecologisch onderzoek en beheerplanning <small>Schoutmeester 3          Postbus 1000 AK, Wassenaar          tel. (0717) 423353 / 421872          fax (0717) 429726          http://www.waag.nl</small>			



de groene ruimte



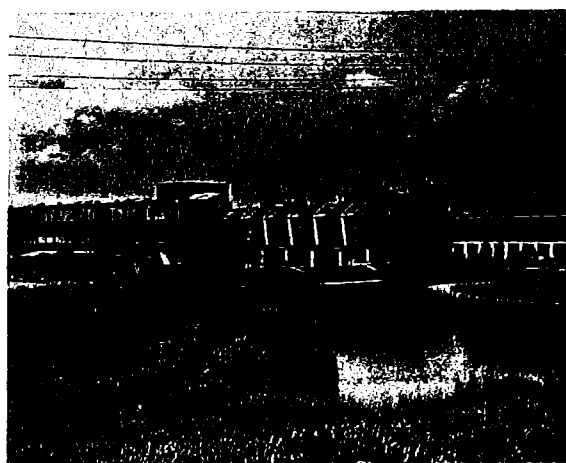
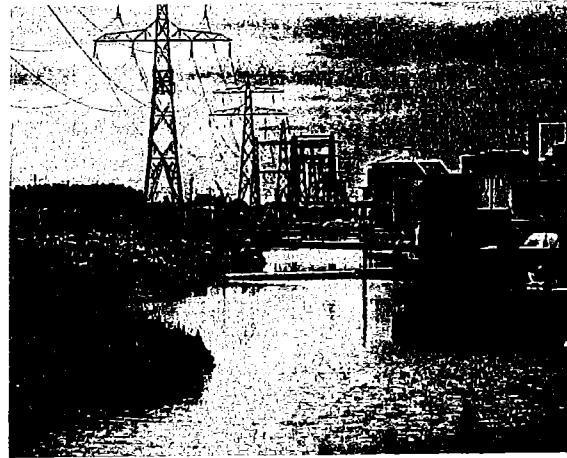
**Wateringse Veld**  
**Veldonderzoek 2004**  
*Hoge Veld*

**Bijlagen bij projectplan**

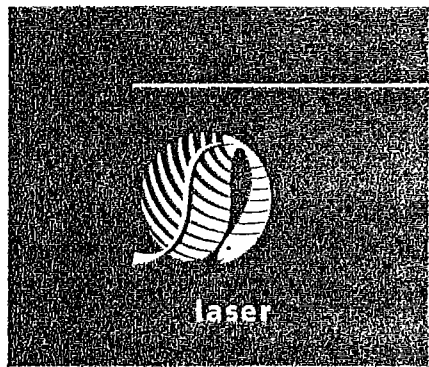


de groene ruimte

## Bijlage 2. Ecozone zuidelijk deel Wateringse Veld







Aanvraagformulier

**Aanvraag ontheffing, ingevolge artikel 75, vierde lid of vijfde lid onderdeel c, of artikel 75a, Flora- en faunawet (Ontheffing voor ruimtelijke ingrepen)**

Voor de afgifte van een 'Ontheffing voor ruimtelijke ingrepen', brengt LASER een bedrag van € 300,- per verstrekte ontheffing in rekening.

**A ALGEMEEN**

**1. Gegevens ontheffingaanvrager**

Naam organisatie, organisatieonderdeel: **Ontwikkelingscombinatie Wateringse Veld (OCWV)**  
Naam aanvrager\*: **J.A. Nieuwman** mak  
Functie aanvrager: **manager Civiel Technische Werken**  
Bezoekadres: **Tomatenlaan 10**  
Postcode en plaats: **2540 AJ Den Haag**  
Postadres: **Postbus 12659**  
Postcode en plaats: **2500 DP Den Haag**  
Telefoonnummer: **070-3534906** 06-  
Faxnummer: **070-3534939**  
(Post)bankrekeningnummer: **BNG 28.50.72.080**  
Inschrijfnummer K.v.K.: **27157916**  
Plaats van inschrijving: **Den Haag**  
Datum van inschrijving: **7 februari 1996**

*\* naam van de tekenbevoegde, bijvoorbeeld een directeur, hoofd van een afdeling publieke werken*

**2. Algemene gegevens contactpersoon**

Alleen in te vullen wanneer de aanvrager van de ontheffing geen contactpersoon is

Naam contactpersoon: **Mw. R. Boelhouwer**  
Functie contactpersoon: **projectassistent OCWV**  
Bezoekadres: **Tomatenlaan 10**  
Postcode en plaats: **2540 AJ Den Haag**  
Postadres: **Postbus 12659**  
Postcode en plaats: **2500 DP Den Haag**  
Telefoonnummer: **070-3534961** 06-  
Faxnummer: **070-3534939**  
E-mail: **soboele@dso.denhaag.nl.**

## B PROJECTOMSCHRIJVING

Een aanvraag dient altijd vergezeld te gaan van een uitgebreide onderbouwing.  
U dient in drievoud een projectplan bij te voegen. Dit projectplan bevat tenminste de volgende punten  
LASER verzoekt u om in onderstaande tabel aan te geven waar betreffende punten in het projectplan zijn terug te vinden:

### 3. Vereiste beschrijvingen in het projectplan

	Bladzijde	Paragraaf
1. Een exacte beschrijving van het gebied waarvoor de ontheffing geldig dient te zijn (eventueel) met coördinaten	1.	§ 2.
2. Een topografische kaart met daarop ingetekend de locatie waar voorgenomen activiteit gepland is (schaal 1: 10.000 of groter, kaart als bijlage bijvoorbeeld 1: 5.000)	-	bijgevoegd achter projectplan
3. Verantwoordelijke personen voor de uit te voeren activiteiten	1.	§ 1.
4. Een beschrijving van de uit te voeren activiteiten	1.	§ 3.
5. Actuele inventarisatie, op grond van de Flora- en faunawet en Habitatrichtlijn, van beschermde diersoorten die voorkomen op de geplande locatiekeuze	2.	§ 4.
6. Beschrijving van de te verwachten schade, als gevolg van de voorgenomen activiteit(en), aan de in deze aanvraag bedoelde beschermde diersoorten	2.	§ 4.
7. Beschrijving hoe de schade aan de beschermde diersoorten tot een minimum kan worden beperkt bij uitvoering van voorgenomen activiteit	3.	§ 6.
8. Beschrijving van de voorgenomen mitigerende en/of compenserende maatregelen, indien schade onvermijdelijk is	3.	§ 6.
9. Periode waarin de voorgenomen activiteit gepland is en onderhouwde reden van deze periode	3.	§ 6.
10. Per fase de gevolgen van de voorgenomen activiteit	4.	§ 7.
Vermeld bij Habitatrichtlijnsoorten (Bijlage II en IV) ook:		
1. Onderbouwing van het groot maatschappelijk belang van de voorgenomen activiteit	2.	§ 5.
2. Toelichting op hoe de afweging van de voorgenomen activiteit tot stand is gekomen	2.	§ 5.
3. Onderbouwing van de keuze voor de geplande locatie en onderzoek naar alternatieve locaties	2.	§ 5.

#### 4. In welke woonplaats en provincie zijn de voorgenomen activiteiten gepland?

Den Haag  
Zuid-Holland

#### 5. De projectnaam van het voorgenomen project is:

Wateringse Veld - Hoge Veld

6. Op welke verbodsbepalingen, die op grond van de Flora- en faunawet verboden zijn, heeft de aanvraag betrekking?

**Verbodsbepalingen met betrekking tot beschermde inheemse planten of producten van planten**

- Artikel 8:
- plukken
  - verzamelen
  - afsnijden
  - uitsteken
  - vernielen
  - beschadigen
  - ontwortelen
  - op een andere manier van de groeiplaats verwijderen
- Artikel 13:  vervoeren en onder zich hebben (in verband met verplaatsen)

**Verbodsbepalingen met betrekking tot beschermde inheemse dieren of eieren van dieren of producten daarvan**

- Artikel 9:
- doden
  - verwonden
  - vangen
  - bemachtigen
  - met het oog op een van de bovenstaande doelen opsporen
- Artikel 10:  opzettelijk verontrusten
- Artikel 11:  beschadigen, vernielen, uithalen, wegnemen, verstoren van, helen of andere voortplantings- of vaste rust- of verblijfplaatsen (doorhalen wat niet van toepassing is)
- Artikel 13:  vervoeren en onder zich hebben (in verband met verplaatsen)

Overige verbodsbepalingen

7. U vraagt de ontheffing aan voor de periode van:

t/m 31-12-2009

8. Heeft u in het verleden een ontheffing (Natuurbeschermingswet) gehad voor hetzelfde doel?

Ja → Vermeld hier het nummer van de laatste ontheffing:

Nee

Indien u 'ja' heeft ingevuld, voeg dan een kopie van deze ontheffing bij uw aanvraag.

9. Vermeldt in bijgevoegde soortenlijst voor welke soorten u aanvraagt en geef daarbij ook aan of het gaat om een habitatrichtlijnsoort (Bijlage II of IV van de richtlijn). Deze informatie kunt u vinden op:

[www.minlnv.nl/thema/groen/natuur](http://www.minlnv.nl/thema/groen/natuur), kies 'Flora- en faunawet' en vervolgens 'beschermde soorten'.



### C. BIJLAGEN

Kruis hieronder aan welke bijlagen u heeft bijgevoegd.

Verplichte bijlagen

- projectplan in drievoud
- sociaalplan
- topografische kaart (schaal 1:10.000 of groter)

Indien van toepassing

- kopie van een legitimatiebewijs van de ontheffingaanvrager
- uittreksel van de Kamer van Koophandel
- kopie van de statuten
- kopie van eerder verstrekte ontheffing met hetzelfde doel

*Functionarissen van (semi)overheidsinstellingen, zoals gemeenten en provincies, hoeven geen geldig legitimatiebewijs en geen uittreksel van de Kamer van Koophandel of een kopie van het statuut bij te voegen. Voor overige organisaties geldt deze uitzondering niet.*

### D. EENMALIGE MACHTIGING

In de Regeling tarieven Flora- en faunawet, artikel 2, is bepaald dat een ontheffing ex artikel 75 Flora- en faunawet niet eerder wordt verstrekt dan nadat hiervoor voldoening van de vergoeding van kosten is ontvangen of nadat zekerheid tot betaling is gesteld.

U kunt LASER hiervoor éénmalig machtigen of afwachten tot LASER u een betalingsverzoek toestuurt. Houdt u er rekening mee dat indien u LASER niet machtigt de ontheffingverlening langer duurt. Wordt een aangevraagde ontheffing niet verleend, dan zal door LASER ook geen bedrag van uw (post)bankrekening worden afgeschreven.

Ondergetekende verklaart:

- Niet akkoord te gaan met een eenmalige machtiging en wacht een betalingsverzoek van LASER af.
- Akkoord te gaan dat het Ministerie van Landbouw, Natuur en Voedselkwaliteit, Agentschap LASER, Vestiging Dordrecht éénmalig het bedrag van € 300,- van zijn/haar (post)bankrekening afschrijft ten behoeve van ontheffingverlening.

Naam rekeninghouder

Adres rekeninghouder

Postcode en woonplaats

(Post)bankrekening rekeninghouder

Handtekening rekeninghouder



## E. ONDERTEKENING

De aanvrager verklaart dat:

1. hij/zij alle gegevens naar waarheid heeft verstrekt;
2. hij/zij toestemming verleent aan de Unitmanager van LASER om alle inlichtingen in te winnen die voor de beoordeling van deze aanvraag nodig worden geacht;
3. hij/zij alle gewenste inlichtingen met betrekking tot de voor de beoordeling en controle benodigde gegevens terstond en naar waarheid zal verstrekken aan de ambtenaren die belast zijn met de behandeling en controle van de aanvraag;
4. hij/zij er mee bekend is, dat een onthoffing kan worden ingetrokken indien hij/zij een of meer uit zijn/haar verbintenis voortvloeiende verplichtingen niet nakomt, dan wel in het kader van de ontheffing onjuiste gegevens heeft verstrekt;
5. bekend is met de voorwaarde dat een ontheffing 'dwingende redenen van groot openbaar belang' niet wordt afgegeven voordat het verschuldigde bedrag van € 300,- door LASER vestiging Dordrecht is ontvangen.

Dit aanvraagformulier dient ondertekend te worden door de tekenbevoegde (bijvoorbeeld een directeur, hoofd van een afdeling publieke werken):

Datum

Plaats

Naam tekenbevoegde

Handtekening

Den Haag

J.A. Nieuwman

Onvolledig ingevulde formulieren en/of het ontbreken van de benodigde bijlagen kan tot gevolg hebben dat de behandeling van uw aanvraag vertraging oploopt.

Stuur het aanvraagformulier met bijlagen naar:

LASER vestiging Dordrecht  
t.a.v. CITES, team Uitvoerders Flora- en faunawet  
Postbus 1191, 3300 BD Dordrecht

U krijgt binnen vijf werkdagen na ontvangst van het aanvraagformulier bij LASER een ontvangstbevestiging toegestuurd. LASER controleert of uw aanvraag volledig en duidelijk is en voldoet aan de voorwaarden van de Flora- en faunawet. Uw aanvraag wordt ter advies voorgelegd aan directie Natuur en/of een regionale beleidsdirectie van het ministerie van LNV. Eventueel neemt LASER met u contact op met het verzoek een en ander nader toe te lichten. Gedurende de gehele procedure zal uw aanvraag zorgvuldig en besloten worden behandeld. De teammanager van LASER neemt namens de minister van LNV een besluit over uw aanvraag.

Het is raadzaam een kopie van het ingevulde aanvraagformulier te bewaren.

Meer informatie over soorten en hun leefgebied kunt u vinden op [www.natuurloket.nl](http://www.natuurloket.nl).