

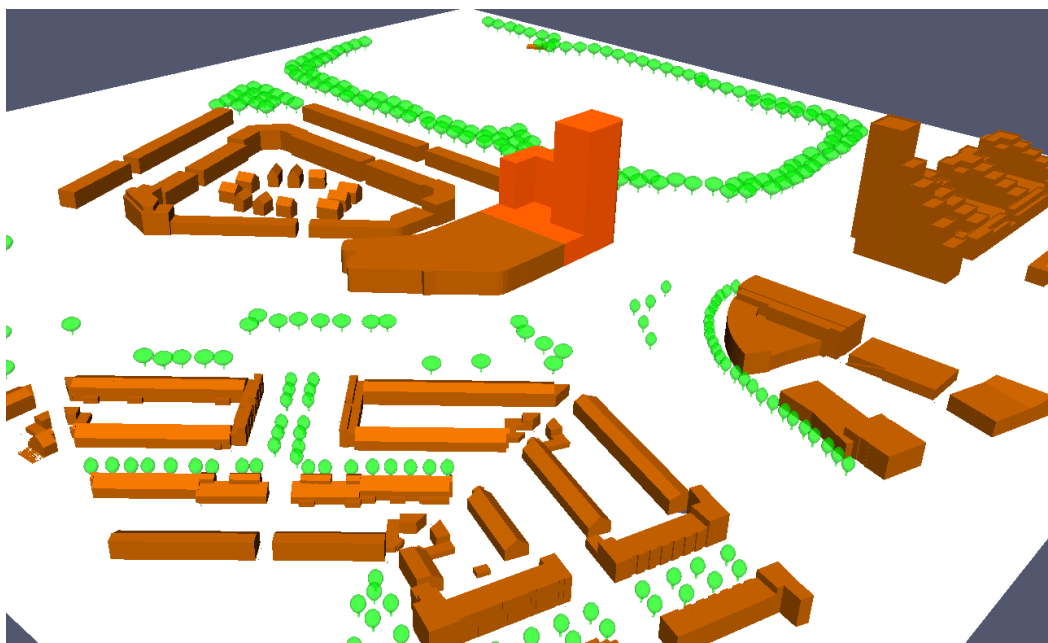


## **Ypenburg Deelplan 20 te Den Haag**

*Windklimaatonderzoek met behulp van CFD*

## Ypenburg Deelplan 20 te Den Haag

*Windklimaatonderzoek met behulp van CFD*



opdrachtgever Gemeente Den Haag - Dienst Stedelijke Ontwikkeling  
rapportnummer O 15772-2-RA-001  
datum 9 januari 2017  
referentie OO/LA//O 15772-2-RA-001  
verantwoordelijke O.E. Otten  
opsteller dr. ir. L. Aanen  
+31 24 3570730  
l.aanen@peutz.nl

peutz bv, postbus 66, 6585 zh mook, +31 24 357 07 07, mook@peutz.nl, www.peutz.nl  
kvk 12028033, opdrachten volgens DNR 2011, lid NLingenieurs, btw NL.004933837B01, ISO-9001:2008

mook – zoetermeer – groningen – düsseldorf – dortmund – berlijn – leuven – parijs – lyon

## Inhoudsopgave

<b>1 Inleiding</b>	<b>4</b>
<b>2 Normstelling en uitgangspunten</b>	<b>5</b>
2.1 Beslismodel NEN 8100	5
2.2 Windhinder en windgevaar volgens NEN 8100	5
2.2.1 Windhinder	5
2.2.2 Windgevaar	6
2.3 Windklimaat op de locatie	7
2.4 Simulatie windsnelheden met CFD	9
<b>3 Rekenresultaten</b>	<b>10</b>
<b>4 Samenvatting en conclusies</b>	<b>12</b>

## 1 Inleiding

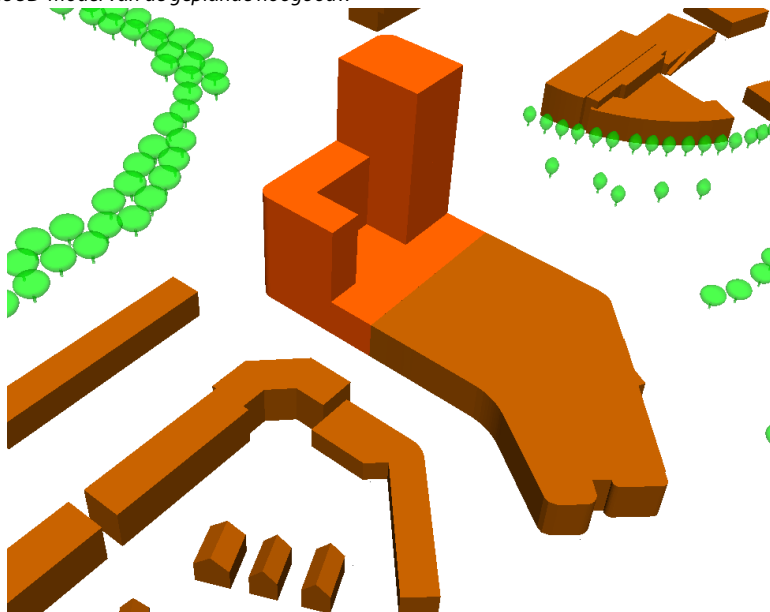
In opdracht van de Dienst Stedelijke Ontwikkeling van de gemeente Den Haag is met behulp van Computational Fluid Dynamics (CFD) een indicatief onderzoek verricht naar de te verwachten windklimaatssituatie rondom de geplande hoogbouw binnen het ontwerp bestemmingsplan Ypenburg deelplan 20.

Voor het vervaardigen van het CFD-model is onder meer gebruik gemaakt van een door de gemeente aangeleverd 3D-model. De volledige geplande bebouwing van deelplan 20 is als gerealiseerd beschouwd. In totaal is een gebied gemodelleerd is van circa 600 bij 600 meter.

Het doel van het onderzoek was het vaststellen en beoordelen van het te verwachten windklimaat in de directe omgeving van de geplande bebouwing.

Voor de opzet van het onderzoek en de beoordeling van het windklimaat is uitgegaan van de Nederlandse norm NEN 8100:2006 *Windhinder en windgevaar in de gebouwde omgeving*.

f1.1 *Het gehanteerde 3D-model van de geplande hoogbouw*



In dit rapport wordt verslag gedaan van het verrichte onderzoek waarbij de volgende indeling is gehanteerd. In hoofdstuk 2 worden de normstelling en uitgangspunten van het onderzoek toegelicht. De rekenresultaten worden gepresenteerd in hoofdstuk 3 van dit rapport. Tot slot is in hoofdstuk 4 een samenvatting van het onderzoek opgenomen en worden conclusies gegeven.

## 2 Normstelling en uitgangspunten

### 2.1 Beslismodel NEN 8100

De beoordeling van het windklimaat met betrekking tot windhinder en windgevaar, is in Nederland vastgelegd in de norm NEN 8100. Om te bepalen of windhinder en/of windgevaar te verwachten is, kan in eerste instantie gebruik worden gemaakt van het beslismodel in de NEN 8100. Hierin wordt onder meer beschreven in welke situaties windklimaatonderzoek nodig is. Voor gebouwen met een hoogte vanaf 30 meter wordt nader onderzoek met CFD- of windtunnelsimulatie noodzakelijk geacht. Gezien de geplande bouwhoogte van 70 meter, wordt het uitvoeren van een windklimaatonderzoek als noodzakelijk beschouwd.

### 2.2 Windhinder en windgevaar volgens NEN 8100

De gevoeligheid van de mens voor wind is sterk afhankelijk van de activiteit waarmee men bezig is. Bij een laag activiteitsniveau (bijvoorbeeld wachten bij een bushalte, op een terrasje zitten) zullen lagere windsnelheden als hinderlijk ervaren kunnen worden dan bij een hoger activiteitsniveau. In de NEN 8100 wordt voor de beoordeling van het windklimaat derhalve onderscheid gemaakt tussen verschillende activiteitsklassen. Bij hogere windsnelheden kan tevens sprake zijn van gevaarlijke situaties zoals evenwichtsverlies bij het passeren van gebouwhoeken en dergelijke. Hiervoor wordt getoetst aan het specifieke gevaarcriterium.

#### 2.2.1 Windhinder

Windhinder is iets wat in geen geval geheel te voorkomen is: als het stormt is de wind hinderlijk, wat voor maatregelen er ook getroffen worden. Het is daarom ook de kans op windhinder, die maatgevend gehouden wordt voor de beoordeling van het windklimaat. Voor windhinder wordt een drempelwaarde  $v_{DR,H}$  aangehouden van 5 m/s uurgemiddelde windsnelheid op loop- of verblijfsniveau. Bij deze windsnelheid gaan mechanische effecten bij de ervaring van het windklimaat een rol spelen zoals bijvoorbeeld het omslaan van paraplu's, in de ogen waaien van stof en in meer extreme vorm het dichtwaaien van een autoportier en dergelijke.

Aan de hand van onderstaande tabel 2.1, afkomstig uit de NEN 8100, wordt een beoordeling gegeven van de te verwachten mate van windhinder.

## t2.1 Criteria windhinder volgens NEN 8100

Overschrijdingskans $p(v_{LOK} > v_{DR,H})$ in procenten van het aantal uren per jaar	Kwaliteitsklasse	Activiteit		
		I. Doorlopen	II. Slenteren	III. Langdurig zitten
< 2,5	A	Goed	Goed	Goed
2,5 – 5	B	Goed	Goed	Matig
5 – 10	C	Goed	Matig	Slecht
10 – 20	D	Matig	Slecht	Slecht
$\geq 20$	E	Slecht	Slecht	Slecht

Afhankelijk van de activiteitenklasse wordt de waardering van het lokale windklimaat gekwalificeerd met 'goed', 'matig' of 'slecht' (zie tabel 2.1). Bij een goed windklimaat ondervindt men geen overmatige windhinder. In een situatie zonder overmatige windhinder heeft het merendeel van het publiek onder normale omstandigheden geen last van windhinder. Bij een matig windklimaat ervaart men af en toe overmatige windhinder. In een slecht windklimaat ervaart men regelmatig overmatige windhinder. In een dergelijke situatie heeft het merendeel van het publiek last van windhinder.

Er wordt naar gestreefd, om binnen de verschillende activiteitenklassen, een goed, eventueel nog matig windklimaat te realiseren.

Activiteitenklasse 'langdurig zitten' is dusdanig kritisch dat deze met terughoudendheid wordt toegepast.

## 2.2.2 Windgevaar

Voor windgevaar wordt 15 m/s uurgemiddelde windsnelheid als drempelwaarde  $v_{DR,G}$  gehanteerd.

Op basis van tabel 2.2, afkomstig uit de NEN 8100, wordt bepaald of sprake is van windgevaar.

## t2.2 Criteria windgevaar volgens NEN 8100

Overschrijdingskans $p(v_{LOK} > v_{DR,G})$ in procenten van het aantal uren per jaar	Kwalificatie
$0,05 < p < 0,30$	Beperkt risico
$p \geq 0,30$	Gevaarlijk

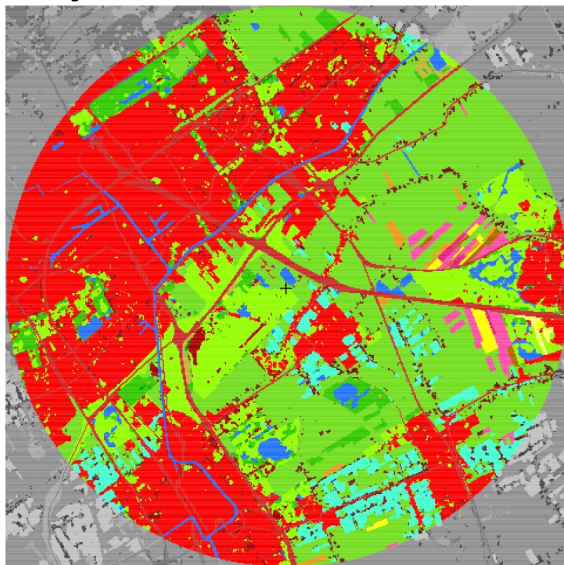
De norm stelt: "Situaties waarvoor een overschrijdingskans geldt van  $0,05 < p < 0,30$  mogen alleen worden geaccepteerd als deze vallen binnen activiteiten klasse I (doorlopen). Voor activiteiten klasse II en III geldt de eis  $p \leq 0,05$ .

Situaties met een overschrijdingskans van  $p \geq 0,30$  zijn evident gevaarlijk en behoren te allen tijde te worden vermeden; het publiek mag hier niet aan worden blootgesteld."

## 2.3 Windklimaat op de locatie

Voor de vertaling van de resultaten van de berekeningen naar de werkelijke situatie wordt gebruik gemaakt van een windstatistiek. De NEN 8100 verwijst voor de benodigde meteogegevens naar de NPR 6097:2006 *Toepassing van de statistiek van de uurgemiddelde windsnelheden voor Nederland*. Met behulp van de bijbehorende software wordt voor de specifieke locatie een windstatistiek berekend op basis van meteogegevens van een groot aantal meteostations en gegevens omtrent terreinruwheden tot 6 km afstand van het plan. De terreinruwheden van het omliggend gebied worden per categorie weergegeven in figuur 2.1. De kleur geeft de terreinruwheid aan, rood staat bijvoorbeeld voor stedelijk bebouwd gebied.

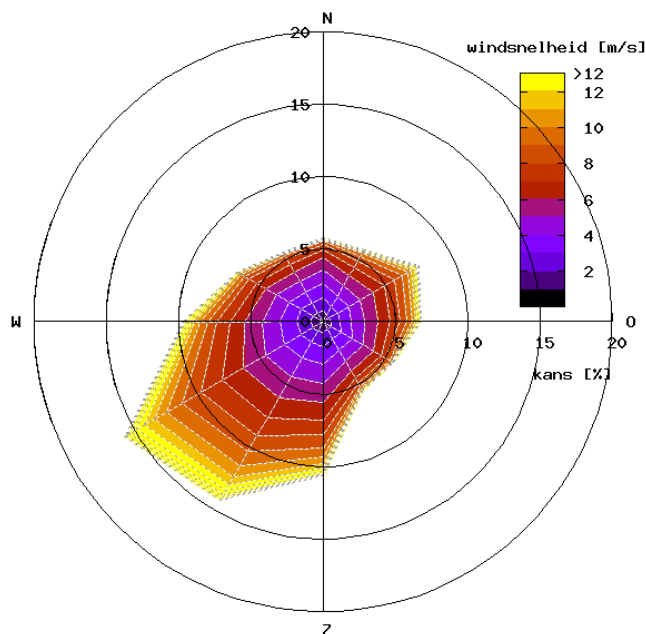
f2.1 *Terreinruwheid tot 6 km afstand volgens NPR 6097*



In figuur 2.2 is de op basis van de NPR 6097 berekende windroos op 60 meter hoogte boven de betreffende locatie weergegeven. In de windroos wordt de kans op het voorkomen van wind uit een bepaalde richting weergegeven alsmede de verdeling van windsnelheden binnen de betreffende richtingen. Uit de windroos en onderstaande windstatistiek (tabel 2.3) blijkt dat op de planlocatie met name bij wind uit het zuiden tot westen de hoogste windsnelheden optreden en dat de wind relatief vaak uit het uit het zuidwesten (210° en 240°) komt. De zuidwesten wind is hiermee voor een groot deel bepalend voor het windklimaat op de planlocatie.

## f2.2 Windroos betreffende locatie volgens NPR 6097

Windroos voor locatie X086202 Y452174.



## t2.3 Windstatistiek van de betreffende locatie volgens NPR 6097

Distributief overzicht windsnelheden 60 meter op basis van NPR 6097 in uren per jaar												totaal aantal uren: 8767.3	
Positie X086202 Y452174 Jaar 1963-2002												gemiddelde windsnelheid (m/s): 6.0	
wind snelheid	30°	60°	Oost 90°	120°	150°	Zuid 180°	210°	240°	West 270°	300°	330°	Noord 360°	
0.0 - 0.9	9.3	10.1	12.1	15.6	12.9	14.5	13.3	17.9	17.2	17.1	14.3	16.3	
1.0 - 1.9	37.3	35.6	36.6	43.5	41.1	49.4	49.5	53.2	56.3	58.2	47.6	53.9	
2.0 - 2.9	57.0	61.6	54.2	67.7	63.5	85.3	82.1	84.4	82.3	78.1	67.0	76.1	
3.0 - 3.9	70.7	75.1	69.6	79.3	79.7	106.6	109.8	114.7	103.3	87.2	77.5	88.7	
4.0 - 4.9	75.6	80.7	77.3	75.0	81.0	116.4	133.5	133.9	111.6	84.9	76.5	78.4	
5.0 - 5.9	70.8	90.3	84.3	69.3	66.9	116.7	146.1	151.1	102.2	76.8	65.2	71.7	
6.0 - 6.9	57.0	81.7	75.2	54.3	49.2	107.0	133.7	153.7	90.1	63.2	52.3	51.4	
7.0 - 7.9	44.0	69.5	56.1	36.6	33.0	90.1	129.2	147.8	78.3	49.6	35.9	32.8	
8.0 - 8.9	33.2	49.7	43.4	26.6	24.2	75.2	109.0	127.8	59.1	34.5	22.7	17.5	
9.0 - 9.9	19.0	37.9	32.3	14.6	14.3	57.0	95.7	109.7	45.4	22.9	14.5	8.5	
10.0 - 10.9	12.1	29.6	23.4	5.9	9.2	39.3	78.0	89.3	32.3	13.3	7.3	5.2	
11.0 - 11.9	6.4	21.4	14.7	3.1	4.9	28.9	57.0	64.6	23.9	9.2	4.0	2.2	
12.0 - 12.9	4.5	13.4	8.8	1.4	2.1	18.6	41.8	53.1	17.5	3.8	2.3	1.4	
13.0 - 13.9	2.0	8.8	5.3	0.6	0.6	11.1	28.2	34.0	11.8	1.5	1.0	0.6	
14.0 - 14.9	1.1	5.3	2.9	0.3	0.4	7.3	17.4	22.0	7.0	0.9	0.5	0.3	
15.0 - 15.9	0.6	2.8	1.2	0.2	0.2	3.7	10.9	15.7	4.0	0.4	0.3	0.0	
16.0 - 16.9	0.2	1.0	0.8	0.0	0.1	1.9	5.7	9.2	2.5	0.3	0.1	0.0	
17.0 - 17.9	0.1	0.3	0.2	0.0	0.0	0.7	2.9	4.6	1.5	0.1	0.0	0.0	
18.0 - 18.9	0.0	0.2	0.1	0.0	0.0	0.6	1.7	2.8	0.6	0.1	0.0	0.0	
19.0 - 19.9	0.0	0.1	0.0	0.0	0.0	0.5	1.3	1.8	0.3	0.0	0.0	0.0	
20.0 - 20.9	0.0	0.0	0.0	0.0	0.0	0.1	0.4	0.9	0.2	0.0	0.0	0.0	
21.0 - 21.9	0.0	0.0	0.0	0.0	0.0	0.0	0.0	0.6	0.0	0.1	0.0	0.0	
22.0 - 22.9	0.0	0.0	0.0	0.0	0.0	0.0	0.1	0.3	0.1	0.0	0.0	0.0	
23.0 - 23.9	0.0	0.0	0.0	0.0	0.0	0.0	0.0	0.1	0.1	0.0	0.0	0.0	
24.0 - 24.9	0.0	0.0	0.0	0.0	0.0	0.0	0.0	0.1	0.0	0.0	0.0	0.0	
25.0 - 25.9	0.0	0.0	0.0	0.0	0.0	0.0	0.0	0.1	0.0	0.0	0.0	0.0	
26.0 - 26.9	0.0	0.0	0.0	0.0	0.0	0.0	0.0	0.0	0.0	0.0	0.0	0.0	
27.0 - 27.9	0.0	0.0	0.0	0.0	0.0	0.0	0.0	0.1	0.0	0.0	0.0	0.0	
28.0 - 28.9	0.0	0.0	0.0	0.0	0.0	0.0	0.0	0.0	0.0	0.0	0.0	0.0	
29.0 - 29.9	0.0	0.0	0.0	0.0	0.0	0.0	0.0	0.0	0.0	0.0	0.0	0.0	
30.0 - 30.9	0.0	0.0	0.0	0.0	0.0	0.0	0.0	0.0	0.0	0.0	0.0	0.0	
31.0 - 31.9	0.0	0.0	0.0	0.0	0.0	0.0	0.0	0.0	0.0	0.0	0.0	0.0	
32.0 - 32.9	0.0	0.0	0.0	0.0	0.0	0.0	0.0	0.0	0.0	0.0	0.0	0.0	
33.0 - 33.9	0.0	0.0	0.0	0.0	0.0	0.0	0.0	0.0	0.0	0.0	0.0	0.0	
34.0 - 34.9	0.0	0.0	0.0	0.0	0.0	0.0	0.0	0.0	0.0	0.0	0.0	0.0	
35.0 - 35.9	0.0	0.0	0.0	0.0	0.0	0.0	0.0	0.0	0.0	0.0	0.0	0.0	
36.0 - 36.9	0.0	0.0	0.0	0.0	0.0	0.0	0.0	0.0	0.0	0.0	0.0	0.0	
37.0 - 37.9	0.0	0.0	0.0	0.0	0.0	0.0	0.0	0.0	0.0	0.0	0.0	0.0	
38.0 - 38.9	0.0	0.0	0.0	0.0	0.0	0.0	0.0	0.0	0.0	0.0	0.0	0.0	
39.0 - 39.9	0.0	0.0	0.0	0.0	0.0	0.0	0.0	0.0	0.0	0.0	0.0	0.0	
aantal uren	500.9	675.1	598.5	494.0	483.3	930.9	1247.3	1393.5	847.6	602.2	489.0	505.0	
gemiddelde snelheid	5.3	6.2	5.9	4.8	4.9	6.2	7.0	7.3	6.0	5.0	4.8	4.5	



## 2.4 Simulatie windsnelheden met CFD

Voor het uitvoeren van een windklimaatonderzoek beschikt Peutz over een eigen windtunnel. Als het gaat om relatief eenvoudige bebouwingssituaties, of bebouwingssituaties waar op voorhand van wordt verwacht dat geen grote windproblemen op gaan treden, kan worden volstaan met een numerieke simulatie met Computational Fluid Dynamics (CFD). In deze situatie is in overleg met de opdrachtgever, mede gezien het stadium waarin het plan zich bevindt, van deze onderzoeksmethode uitgegaan. De rekenmethode is aan de hand van eerder uitgevoerde windtunnelprojecten gevalideerd.

De grenslaagstroming die in de praktijk (bij neutrale stabiliteit ten aanzien van het temperatuurprofiel) aanwezig is wordt aan de rand van het CFD-model opgewekt zodat het juiste windprofiel (afhankelijk van de terreinruwheid) wordt gesimuleerd. Verfijning van de lokale windsituatie vindt plaats door de direct omliggende bebouwing en begroeiing mee te modelleren.

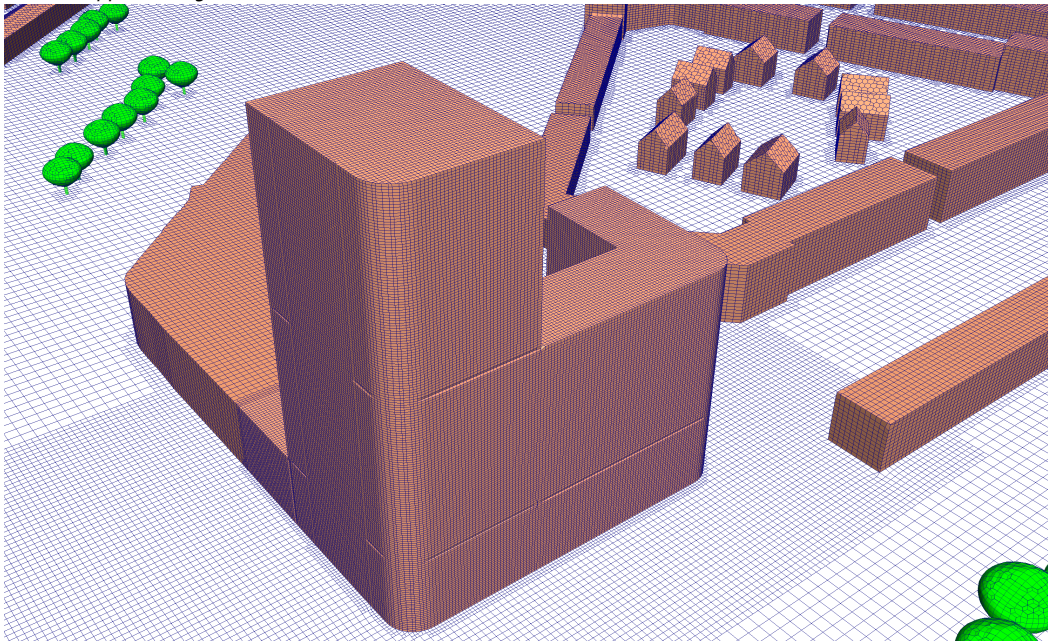
De windsnelheden rondom het project worden met het CFD-model voor 12 windrichtingen berekend. Met behulp van de windstatistiek voor de planlocatie, zoals berekend in navolging van de NPR 6097, wordt vervolgens per windrichting de overschrijdingskans voor de kritische uurgemiddelde windsnelheden van 5 en 15 m/s voor respectievelijk windhinder en windgevaar bepaald. De totale overschrijdingskans is de som van de overschrijdingskansen per windrichting, ook wel de hinderkans en de gevaarkans genoemd. Deze worden vervolgens getoetst aan de NEN 8100 om het lokale windklimaat te kunnen beoordelen.

In bijlage 1 is het technisch inlegvel, conform de NEN 8100, opgenomen. Het technisch inlegvel bevat een aantal rubrieken en aandachtspunten die een kort, schetsmatig overzicht geven van de relevante zaken van de CFD-berekeningen.

## 3 Rekenresultaten

In figuur 3.1 is een aanzicht gegeven van het rekengrid ter plaatse van de geplande bebouwing.

f3.1 Aanzicht oppervlakte grid rekenmodel

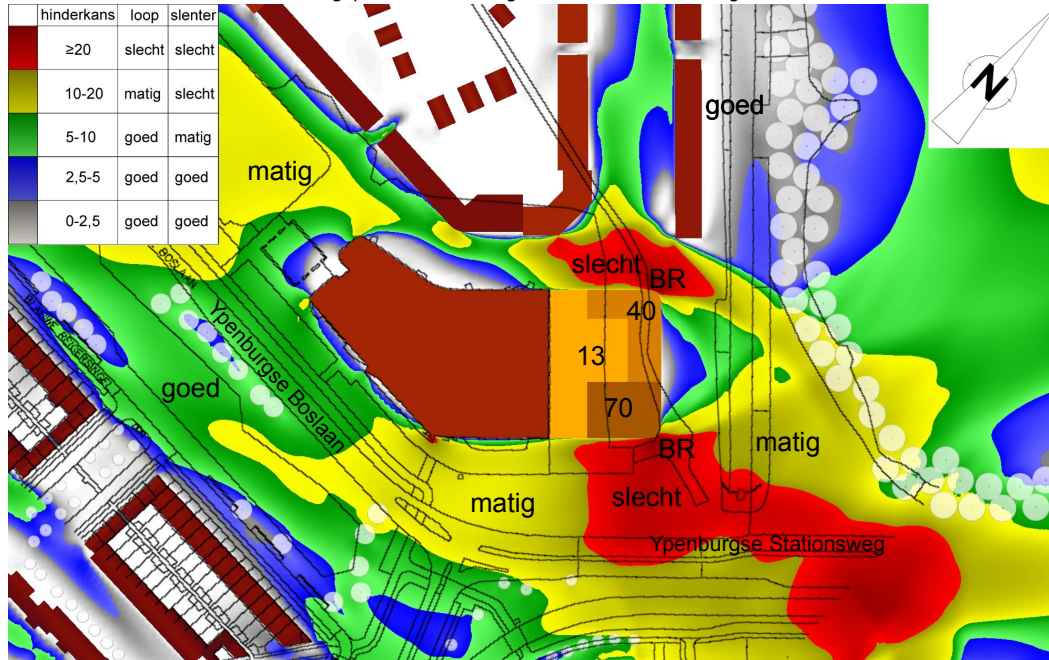


Het toekomstige windklimaat wordt beoordeeld op basis van de uitgevoerde CFD-berekeningen, de windstatistiek van de betreffende locatie en de grenswaarden zoals beschreven in de paragrafen 2.2.1 en 2.2.2 betreffende windhinder en windgevaar.

In figuur 3.2 wordt in een horizontale doorsnede op hoofdhoogte (1,75 meter boven plaatselijk maaiveldniveau) de berekende hinderkans met kleurcontouren voor de geplande bebouwingssituatie weergegeven. De kleuren zijn afgestemd op de beoordelingscriteria uit de NEN 8100. Bij de beoordeling van het windklimaat wordt onderscheid gemaakt tussen de categorieën loop- en slentergebied. Het criterium voor slentergebied is van toepassing bij de gebouwentrees, verder wordt het criterium voor loopgebied gehanteerd. Hier wordt een hinderkans van minder dan 5%, overeenkomend met een beoordeling goed nagestreefd.

Het aspect windgevaar wordt alleen tekstueel beoordeeld.

f3.2 Het te verwachten windklimaat in de geplande bebouwingssituatie, beoordeeld volgens de NEN 8100.



Uit de resultaten blijkt onder meer dat het te verwachten windklimaat in een fors gebied ten noordwesten en zuidoosten van de hoogbouwdelen als slecht wordt beoordeeld (rood in figuur 3.2). Hierbij is een beperkt risico op windgevaar bij de hoeken van het gebouw niet uit te sluiten (zie de aanduiding BR in de figuur). Dit ongunstige windklimaat wordt verklaard door de open ligging van de hoogbouw en de oriëntatie van de hogere bouwdelen ten opzichte van de overheersende windrichtingen. Door de open ligging is het windklimaat rond de planlocatie zonder de invloed van de hoogbouw naar alle waarschijnlijkheid al matig.

Er zijn een aantal mogelijkheden waarop het windklimaat te verbeteren is. Allereerst is het mogelijk de geometrie van de hoogbouwdelen te wijzigen. Door de hoogbouw meer naar het midden van het bouwblok te verplaatsen wordt het te verwachten windklimaat rond het blok gunstiger. Ook het creëren van een voldoende grote opening in de noordoostgevel (waardoor twee losse hoogbouwdelen ontstaan) zou leiden tot een verlaging van de kans op windhinder rond het gebouw. Een tweede mogelijkheid is het plaatsen van windremmende elementen in de gebieden met hogere windsnelheden. Door bijvoorbeeld het plaatsen van bomen en struiken is het windklimaat te optimaliseren. Tenslotte wordt geadviseerd de loop- en fietsroutes zo mogelijk bij de hoeken van het gebouw weg te houden. Wellicht is een combinatie van de beschreven maatregelen nodig.

## 4 Samenvatting en conclusies

In opdracht van de Dienst Stedelijke Ontwikkeling van de gemeente Den Haag is met behulp van Computational Fluid Dynamics (CFD) een indicatief onderzoek verricht naar de te verwachten windklimaatssituatie rondom de geplande hoogbouw binnen het ontwerp bestemmingsplan Ypenburg deelplan 20. Doel van het onderzoek was het vaststellen en beoordelen van het te verwachten windklimaat in de directe omgeving van de geplande bebouwing.

Voor de opzet van het onderzoek en de beoordeling van het windklimaat is uitgegaan van de Nederlandse norm NEN 8100:2006 *Windhinder en windgevaar in de gebouwde omgeving*.

Uit de resultaten van het onderzoek kunnen de volgende conclusies getrokken worden:

- Het te verwachten windklimaat wordt in een fors gebied ten noordwesten en zuidoosten van de hoogbouw delen als slecht beoordeeld. Hierbij is een beperkt risico op windgevaar bij de hoeken van het gebouw niet uit te sluiten.
- Door de open ligging is het windklimaat rond de planlocatie zonder de invloed van de hoogbouw naar alle waarschijnlijkheid al matig.
- Een verbetering van het windklimaat is mogelijk door de geometrie van de hoogbouw delen te wijzigen, bijvoorbeeld door de hoogbouw meer naar het midden van het bouwblok te verplaatsen of het creëren van een voldoende grote opening in de noordoostgevel. Door het plaatsen van windremmende elementen in de gebieden met hogere windsnelheden is een verdere verbetering van het windklimaat mogelijk.
- Er wordt geadviseerd, naast het treffen van maatregelen die het windklimaat verbeteren, de loop- en fietsroutes zo veel als mogelijk bij de hoeken van het gebouw weg te houden.

Mook,



Dit rapport bevat 12 pagina's  
Bijlage 1: Technisch inlegvel numerieke simulatie.

# Bijlage 1 Technisch inlegvel numerieke simulatie

Project	Projectgegevens			
Projectnaam	Ypenburg Deelplan 20 te Den Haag			
Opdrachtgever	Gemeente Den Haag - Dienst Stedelijke Ontwikkeling			
Projectleider	dr. ir. L. Aanen			
Datum	9 januari 2017			
Model	Algemene gegevens van het model			
Omvang gemodelleerd gebied	600 x 600 meter			
Kerngebied	het gebied rondom de geplande nieuwbouw			
Omgeving	bebouwing/begroeiing			
Afmetingen model	700 x 700 x 300 meter			
Blokkeringsgraad	<10%			
Gemodelleerd groen	jaargemiddelde situatie			
Onderzochte windrichtingen	12 (rondom in stappen van 30 graden)			
Onderzochte configuraties	geplande bebouwingssituatie			
Computeropstelling	Specifieke gegevens van gebruikte programmatuur			
Programmatuur	OpenFoam 3.0.x			
	✓	FVM (eindige volume methode)		
	–	FEM (eindige elementen methode)		
	–	anders		
Algemeen	✓	drie-dimensionaal	–	twee-dimensionaal
	✓	tijd-onafhankelijk	–	tijd-afhankelijk
	✓	isothermisch	–	thermisch
	–	passieve scalairs	–	actieve scalairs
Rekenrooster	Circa 5,0 miljoen cellen; verfijning t.p.v. de geplande bebouwing			
Turbulentiemodellering	k-ε-RNG-turbulentiemodel			
Convectieve differentieschema's	snelheidscomponenten: Gauss turbulentie grootheden: Gauss scalaire variabelen: -			
Randvoorwaarden	Gebruikte randvoorwaarden			
Instroomprofiel	windrichtingen 240° t/m 300°: $z_0=0,5$ m; overige windrichtingen $z_0=0,7$ m			
Uitlaat	constante druk			
Boven-/zijwanden	gesloten, wrijvingsloos			
Gegevensverwerking en -beoordeling	Informatie voor locatie en beoordeling windklimaat			
Amersfoortse coördinaten van de locatie	X = 86202 Y = 452174			
Toegepaste eisen	$V_{DR}$ [m/s]	Gewenste kwaliteitsklasse	Overschrijdingskans [%]	Beoordeling
<b>Voor comfort</b>			$p(V_{LOK} > V_{DR,H})$	
Doorlopen	5,0	≤ D	< 20	≤ matig
Slenteren	5,0	≤ C	< 10	≤ matig
Zitten	5,0	≤ B	< 5	≤ matig
Regionale correctie	Geen correctie			
<b>Voor gevaar</b>			$p(V_{LOK} > V_{DR,G})$	
	15	n.v.t	$0,05 < p < 0,30$	beperkt risico
	15	n.v.t	$p \geq 0,30$	gevaarlijk
Gepresenteerde resultaten		windhinder: figuren met $p(V_{LOK} > V_{DR,H})$ -waarden, gevaar: tekstuele beoordeling		
Opmerkingen				