

Oplegnotitie MER

Bestemmingsplan Kijkduin - Ockenburgh

projectnr. 260050
revisie 02
6 oktober 2014

auteur(s)

drs. H.W. (Hester) Lindeboom

Opdrachtgever

Gemeente Den Haag
Dienst Stadsontwikkeling
Postbus 12655
2500 DP 's Gravenhage

datum vrijgave
6 oktober 2014

beschrijving revisie 02
definitief

goedkeuring
drs. C. Schellings

vrijgave
drs. T. Artz

Datum van uitgave:

6 oktober 2014

Contactadres:

Beneluxweg 125
4904 SJ OOSTERHOUT
Postbus 40
4900 AA OOSTERHOUT

Copyright © 2014

Niets uit deze uitgave mag worden verveelvoudigd en/of openbaar worden gemaakt door middel van druk, fotokopie, elektronisch of op welke wijze dan ook, zonder schriftelijke toestemming van de auteurs.

Inhoud

Blz.

1	Inleiding	2
1.1	Aanleiding.....	2
1.2	Doel	3
1.3	Leeswijzer	3
2	Overzicht wijzigingen	4
2.1	Gewijzigde programma uitbreiding Atlantic Hotel	4
2.2	Gevolgen van het gewijzigde programma	4
3	Effecten	5
3.1	Overzicht van de effecten	5
3.2	Beschrijving van de effecten	7
3.2.1	<i>Verkeersafwikkeling</i>	7
3.2.2	<i>Openbaar vervoer</i>	7
3.2.3	<i>Verkeersveiligheid.....</i>	7
3.2.4	<i>Langzaam verkeer.....</i>	7
3.2.5	<i>Parkeren</i>	8
3.2.6	<i>Geluidbelasting</i>	8
3.2.7	<i>Aantal geluidhinderden</i>	9
3.2.8	<i>Luchtkwaliteit</i>	10
3.2.9	<i>Externe veiligheid.....</i>	10
3.2.10	<i>Bodem en water.....</i>	10
3.2.11	<i>Natura 2000.....</i>	10
3.2.12	<i>Ecologische Hoofdstructuur.....</i>	15
3.2.13	<i>Beschermde soorten.....</i>	15
3.2.14	<i>Biodiversiteit/groen in de wijk</i>	15
3.2.15	<i>Landschap, cultuurhistorie en archeologie</i>	15
3.2.16	<i>Ruimtelijke kwaliteit en leefbaarheid</i>	16
3.2.17	<i>Duurzaamheid.....</i>	16
3.2.18	<i>Gezondheid in relatie tot geluid</i>	16
3.2.19	<i>Gezondheid in relatie tot luchtkwaliteit</i>	17
3.2.20	<i>Hinder tijdens aanleg</i>	17
4	Conclusie	18

1 Inleiding

1.1 Aanleiding

Momenteel loopt de bestemmingsplanprocedure voor Kijkduin-Ockenburgh. Met het bestemmingsplan Kijkduin-Ockenburgh wordt de eerste uitwerking van het Masterplan Kijkduin gerealiseerd. Het gemeentebestuur van Den Haag maakt hiermee onder meer de bouw van 500 woningen en appartementen, de uitbreiding van het Atlantic hotel, de herontwikkeling van het Deltaplein en het wellnesscentrum Machiel Vrijenhoek mogelijk (zie figuur 1.1).

Ter onderbouwing van de besluitvorming over een nieuw bestemmingsplan Kijkduin-Ockenburgh is de procedure van milieueffectrapportage (m.e.r.) doorlopen. De Commissie m.e.r. heeft op 14 februari 2014 een positief toetsingsadvies op het MER uitgebracht.



figuur 1.1 Locatie van Atlantic hotel in Kijkduin

Beleggingsmaatschappij BOHA B.V. ontwikkelt de uitbreiding van het Atlantic hotel (zie **figuur 1.2**). De uitbreiding van het Atlantic hotel omvat naast de uitbreiding van het aantal hotelkamers, 30 shortstay appartementen, 50 woningen en 2.200 m² voorzieningen. BOHA B.V. wenst om de 30 shortstay appartementen om te zetten naar woningen, zodat in totaal 80 woningen worden gerealiseerd. Het in procedure zijnde bestemmingsplan Kijkduin-Ockenburgh staat dit aantal niet toe en gaat uit van maximaal 50 woningen.



figuur 1.2 Locatie van Atlantic Hotel in Kijkduin Bad

1.2 Doel

Deze oplegnotitie heeft als doel inzicht te geven of de milieugevolgen van het bestemmingsplan Kijkduin wijzigingen als gevolg van de aanpassing van het programma voor het Atlantic hotel. Concreet wordt onderzocht of de aanpassing van het voornemen tot andere effecten leidt ten opzichte van het onderzochte voornemen in het MER Kijkduin-Ockenburgh.

1.3 Leeswijzer

Deze Oplegnotitie MER is als volgt opgebouwd:

- Hoofdstuk 2 bevat een overzicht van de wijzigingen ten opzichte van het onderzochte voornemen die in het bestemmingsplan Kijkduin wordt vastgelegd;
- In hoofdstuk 3 worden de effecten van het aangepaste voornemen die in het bestemmingsplan Kijkduin in beeld gebracht en beschreven of er relevante wijzigingen in effecten zijn;
- De oplegnotitie sluit af met de conclusies in hoofdstuk 4.

2 Overzicht wijzigingen

2.1 Gewijzigde programma uitbreiding Atlantic Hotel

Boha B.V. wenst de 30 shortstay appartementen om te zetten naar woningen. Hierdoor wijzigt het programma. Het aantal woningen neemt toe van 50 naar 80 woningen, het programma bevat echt geen short stay appartementen meer (van 30 naar 0).

2.2 Gevolgen van het gewijzigde programma

Wijziging in gebruiksfunctie

Short stay appartementen zijn bedoeld voor kortstondig/tijdelijk gebruik. Woningen zijn bedoeld voor langdurig/permanent gebruik, waarbij de bewoner een relatie met de woonomgeving opbouwt.

Wijziging in bestemming

De 30 short stay appartementen zijn op grond van het bestemmingsplan mogelijk binnen de functie hotel, zoals genoemd in artikel 6 (bestemming Gemengd-1). Voor het omzetten van de 30 short stay appartementen naar 30 woningen dient de bestemming van de gronden waarop de appartementen zijn voorzien te worden gewijzigd naar de bestemming Wonen.

Wijzigingen in bouwoppervlak

Het totale bouwoppervlak wijzigt als gevolg van het gewijzigde programma niet. De 30 short stay appartementen worden omgezet in 30 woningen.

Wijzigingen in verkeersgeneratie

Het verschil in de verkeersgeneratie tussen het gebruik van een short stay appartement en een woning is beperkt. Voor het gebruik van een hotelkamer of short stay appartement is geen specifiek ritprognose of kengetal in één van de CROW publicaties beschikbaar. In de publicatie 'Kencijfers parkeren en verkeersgeneratie (CROW, 2012) zijn kengetallen opgenomen voor de verkeersgeneratie van bestemmingen, o.a. van woningen.

Voor een hotelkamer, alsook een short stay appartement in Kijkduin is in het MER uitgegaan van een verkeersgeneratie van 1,3 motorvoertuigen/etmaal. Voor een etagewoning (duur segment) buiten het centrum kan worden uitgegaan van 7 motorvoertuigen/etmaal. De wijziging in het programma leidt worst case daardoor tot 168 extra motorvoertuigen/etmaal (30 woningen x 5,7 motorvoertuigen per etmaal).

3 Effecten

3.1 Overzicht van de effecten

Het overzicht van de effectenbeoordeling van de ontwikkelingen in Kijkduin conform het MER Kijkduin (maart 2014) is in onderstaande tabel weergegeven. Er is voor de effectenbeoordeling gebruik gemaakt van een zevenpuntsschaal (legenda, zie volgende bladzijde).

tabel 3.1 Samenvattende effectenbeoordeling planontwikkelingen Kijkduin conform het MER Kijkduin (maart 2014)

Thema	Aspect	Voornemen
Verkeer	Kwaliteit van de verkeersafwikkeling	-
	Bereikbaarheid met het OV	0
	Verkeersveiligheid	0
	Parkeren	+
	Langzaam verkeer	++
Geluid	Veranderingen in geluidbelasting in het plangebied en omgeving	-
	Verandering van het aantal geluidgehinderden	---
Luchtkwaliteit	Veranderingen in uitstoot stikstofdioxide	0
	Veranderingen in uitstoot fijn stof	0
Externe veiligheid	Plaatsgebonden risico en groepsrisico	0
	Zelfredzaamheid	0
	Bereikbaarheid en bestrijdbaarheid voor hulpdiensten	0
Bodem & Water	Bodemopbouw	0
	Bodemkwaliteit	0
	Grondwater	+
	Oppervlaktewater	0
	Waterveiligheid	0
Natuur	Groen in de wijk	+
	Natura 2000	0
	Ecologische Hoofdstructuur	-
	Beschermde soorten	-
	Biodiversiteit	+
Landschap, Cultuurhistorie & Archeologie	Landschappelijk erfgoed	++
	(Steden)bouwkundig erfgoed	+
	Bekende archeologische waarden	0
	Archeologische verwachtingswaarden	--
Ruimtelijke kwaliteit en Leefbaarheid	Gebruikswaarde	++
	Belevingswaarde	++
	Toekomstwaarde	++
	Barrièrewerking	+
Duurzaamheid	Ruimtegebruik	+
	Energieopwekking en gebruik	+
	Materiaal- en grondstoffengebruik	+
	Toepassing van duurzame bouwmaterialen	+
	Openbare ruimte en nutsvoorzieningen	+
Gezondheid	Geluid	--
	Luchtkwaliteit - NO ₂	0
	Luchtkwaliteit - elementair koolstof	0
	Groen	+
Hinder tijdens aanleg	Hinder tijdens aanleg voor diverse thema's	-

Effectbeoordeling	Omschrijving
+++	zeer positief
++	positief
+	licht positief
0	neutraal
-	licht negatief
--	negatief
---	zeer negatief

Hierbij is ervan uitgegaan dat onderstaande mitigerende maatregelen moeten getroffen worden, anders kan het voorliggend plan (mogelijk) niet aan de wettelijke eisen voldoen.

tabel 3.2 Samenvatting opgenomen mitigerende maatregelen

Thema	Mitigerende maatregel	Borging	
Bodemkwaliteit	Nader bodemonderzoek van de gebieden waar verdachte locaties voorkomen	Bouwvergunning	
Waterveiligheid	Nader onderzoek waterveiligheid in relatie tot de zeekering in overleg met het Hoogheemraadschap	Bestemmingsplan: opname dubbelbestemming 'Waterstaat - Waterkering'	
Natura 2000 Solleveld & Kapittelduinen	<p>Beperken stikstofeffecten op habitatype Duinheiden met struikhei door het kappen van enkele verspreide bomen in habitatype Duinheiden met struikhei in deelgebied Ockenrode</p> <p>Beperken stikstofeffecten op habitatype Duinbossen - droog door het uitrasteren van deelgebied Zwitserse Partij in landgoed Ockenburgh</p> <p>Beperken stikstofeffecten op habitatype Duinbossen - binnenduinrand door het aanplanten van enkele specifieke boomsoorten in landgoed Ockenburgh</p>	Uitvoering mitigerende maatregelen vastleggen in overeenkomsten met terreinbeheerders Natura 2000-gebieden	
Natura 2000 Westduinpark & Wapendal	<p>Beperken stikstofeffecten op habitatype Grijze duinen - kalkrijk door het toepassen van begrazing binnen huidig deelgebied Kijkduin</p> <p>Beperken stikstofeffecten op habitatype Grijze duinen - kalkarm door het intensiveren van de begrazing in deel van deelgebied Natte Pan</p> <p>Beperken stikstofeffecten op habitatype Duinheiden met struikhei door het kappen van enkele bomen in habitatype Duinheiden met struikhei in deelgebied Wapendal</p> <p>Beperken stikstofeffecten op habitatype Duinbossen – binnenduinrand door het aanbrengen van schelpengruis op paden binnen deelgebied Natte Pan</p>		
Ecologische hoofdstructuur	Beperken lichtuitstraling van bebouwing nabij natuurgebied Westduinpark (aanleg- en gebruikfase)	Nader onderzoek bouwvergunning Deltaplein en Atlantic Hotel	
Beschermde soorten	<p>Vleermuizen</p> <p>Aanvullend vleermuizenonderzoek voorafgaand aan sloop gebouwen</p> <p>Realiseren alternatieve verblijfplaatsen vleermuizen in de omgeving voorafgaand aan sloop gebouwen</p> <p>Sloop gebouwen: rekening houden met kwetsbare periode (winterslaap, kraamtijd, etc.)</p> <p>Niet 's nachts werken in buurt van vaste verblijfplaatsen die behouden blijven</p>	Ontheffing Flora- en faunawet	
Beschermde soorten	(Broed)vogels		<p>Werken in de periode september t/m maart ter beperken geluidhinder</p> <p>Heien verloopt via slow start (aanlegfase) ter beperken geluidhinder</p>
	Huismus		<p>Aanvullend onderzoek aantal broedlocaties huismus</p> <p>Aanbieden nieuwe verblijfplaats huismus</p>
	Buizerd		<p>Aanvullend onderzoek alternatieve broedlocaties buizerd</p> <p>Uitwijkmogelijkheden buizerd checken/ faciliteren</p>
	Rugstreepad		<p>Voorkomen dat geschikt gebied ontstaat</p> <p>Overzetten indien soort is aangetrokken</p>
	Algemene zorgplicht alle beschermde soorten	Rekening houden met broedvogels en algemeen voorkomende amfibieën en zoogdieren	
Archeologische verwachtingswaarde	Archeologisch vooronderzoek (booronderzoek en eventueel proefsleuvenonderzoek) uit te voeren voorafgaand aan realisatie bouwplannen, conform het gemeentelijke archeologiebeleid.	Bestemmingsplan: opname dubbelbestemming 'Waarde - Archeologie'	

3.2 Beschrijving van de effecten

3.2.1 Verkeersafwikkeling

Oorspronkelijke programma

Als gevolg van het oorspronkelijke programma in Kijkduin-Bad neemt het verkeer duidelijk toe. Onderstaand zijn de verkeersintensiteiten op de ontsluitingsweg van het Atlantic hotel, de Kijkduinsestraat, weergegeven (zie tabel 3.3).

tabel 3.3 Weekdaggemiddelden in het Voorkeursalternatief ten opzichte van de referentiesituatie op diverse wegen (Oranjewoud, 2013)

Weg	Ter hoogte van / tussen	Huidige situatie 2013	Referentie-Situatie 2023	Voorkeurs-alternatief	% verschil
Kijkduinsestraat	Deltaplein	2.132	2.111	6.651	215%
Kijkduinsestraat	Zandvoortselaan en Machiel Vrijenhoeklaan	2.225	2.205	6.240	183%

Gewijzigde programma

De circa 170 extra verkeersbewegingen per dag als gevolg van het gewijzigde programma voor Atlantic hotel leiden echter niet tot problemen ten aanzien van de verkeersafwikkeling. De belastingsgraad op de kruising Kijkduinsestraat - Machiel Vrijenhoeklaan is in de referentiesituatie circa 50%. Als gevolg van het oorspronkelijke programma voor heel Kijkduin-Ockenburgh stijgt de belastingsgraad naar circa 65%. Zowel de capaciteit van de wegen als van de aanwezige kruisingen is voldoende om het extra verkeer (circa 170 verkeersbewegingen per dag) op te vangen. Ook de bereikbaarheid vanuit diverse delen van de stad verandert door alle ontwikkelingen slechts licht. Het gewijzigde programma voor Atlantic hotel heeft hierop geen waarneembare invloed. De effectbeoordeling wijzigt niet.

3.2.2 Openbaar vervoer

De bereikbaarheid met openbaar vervoer wijzigt niet als gevolg van het gewijzigde programma voor Atlantic hotel. De effectbeoordeling wijzigt niet.

3.2.3 Verkeersveiligheid

Oorspronkelijke programma

De aanpassingen aan het Deltaplein en de aanpassingen van de infrastructuur in de nieuwe woonstraten zullen ontworpen worden naar de laatste inzichten van Duurzaam Veilig. De verwachting is zodoende dat de verkeersveiligheid door de aanpassingen aan de infrastructuur er op vooruit zal gaan bij deze straten.

Gewijzigde programma

Door de toename van het verkeer, inclusief het gewijzigde programma voor Atlantic hotel, zijn geen verkeersonveilige situaties te verwachten, omdat bij de drukke verkeersstromen reeds voldoende geregelde oversteekplaatsen en vrijliggende fietspaden aanwezig zijn. De effectbeoordeling wijzigt niet.

3.2.4 Langzaam verkeer

Oorspronkelijke programma

Door de verbeteringen van de reeds bestaande langzaam verkeer structuur en het toevoegen van extra voorzieningen voor het fietsverkeer is sprake van een versterking van het netwerk voor langzaam verkeer.

Gewijzigde programma

De omzetting van de 30 short stay appartementen naar woningen hebben geen waarneembaar effecten op het netwerk voor langzaam verkeer en het gebruik ervan. De effectbeoordeling wijzigt niet.

3.2.5 **Parkeren**

Oorspronkelijke programma

Door de ontwikkeling van nieuwe gebieden in Kijkduin zijn er iets meer parkeermogelijkheden dan in de referentiesituatie. Ook zorgt de invoering van een parkeerverwijssysteem ervoor dat de soms onduidelijke parkeersituatie op drukke dagen beter beheersbaar wordt.

Gewijzigde programma

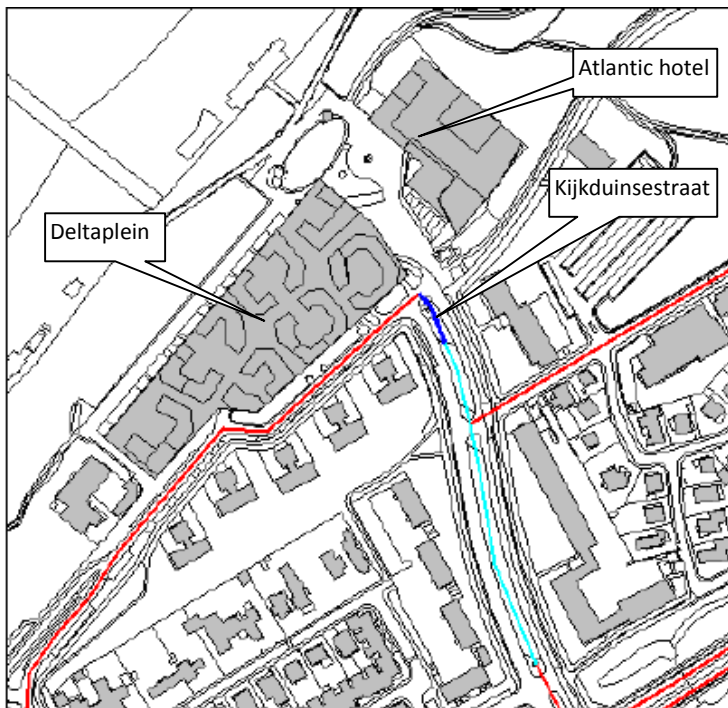
Op basis van de Haagse parkeernormen is de parkeerbehoefte voor de uitbreiding van het Atlantic hotel berekend. De totale parkeerbehoefte voor het nieuwe Atlantic hotel (rekening houdend met de omzetting van de 30 short stay appartementen naar woningen) bedraagt 221 parkeerplaatsen. Voor de voorzieningen in het hotel zijn geen aparte parkeerplaatsen voorzien, dit wordt opgelost met dubbelgebruik. Binnen de huidige parkeerkelder in het hotel (222 parkeerplaatsen) is voldoende capaciteit om de uitbreiding van het hotel te faciliteren. Als gevolg van het gewijzigde programma voor het Atlantic hotel worden daarom geen extra parkeervoorzieningen getroffen. De effectbeoordeling wijzigt niet.

3.2.6 **Geluidbelasting**

Oorspronkelijke programma

Het extra verkeer van het oorspronkelijke programma in Kijkduin veroorzaakt zonder het treffen van maatregelen een toename in geluidbelasting. De geluidbelasting op het Atlantic hotel bedraagt vanwege het wegverkeer op de Machiel Vrijenhoeklaan 41 dB (afgerond) en op de Kijkduinsestraat 48 dB (afgerond).

De hoogste geluidbelasting op het nabijgelegen Deltaplein bedraagt 51,2 dB. Vanwege een te hoge geluidbelasting op de nieuw te bouwen woningen aan de Deltaplein wordt ter hoogte van de Kijkduinsestraat stil asfalt aangelegd. In figuur 3.1 is het wegvak waar dunne deklagen A is toegepast met donkerblauw aangeduid. De wegvakken waarop dunne deklagen B is toegepast, zijn in lichtblauw weergegeven. Als gevolg van de toepassing van stil asfalt wordt ook de geluidbelasting op het Atlantic hotel van het wegverkeer op de Kijkduinsestraat met enkele dBs gereduceerd. De geluidbelasting op het Atlantic hotel bedraagt daardoor 45 dB (afgerond).



figuur 3.1 Overzicht toegepaste bronmaatregelen (stil asfalt) Kijkduinsestraat (Oranjewoud, 2013)

Gewijzigde programma

Door de beperkte toename van de verkeersintensiteiten op de Kijkduinsestraat van de omzetting naar 30 woningen (circa 170 extra motorvoertuigen per werkdag) neemt de geluidbelasting op het Atlantic hotel toe met circa 0,1 dB toe.

Uit bijlage 3a van het Akoestisch onderzoek Wegverkeerslawaai MER en bestemmingsplan Kijkduin-Ockenburgh (Oranjewoud, december 2013) is gebleken dat de maximale geluidbelasting op de Kijkduinsestraat 47,81 dB bedraagt. De beperkte toename van circa 0,1 dB betekent een maximale geluidbelasting van 47,91 dB. Dit zal niet leiden tot een overschrijding van de voorkeursgrenswaarde van 48 dB. De aangevraagde hogere waarde voor de nieuwbouwwoningen op het Deltaplein voldoet ook nog, ondanks de toename van circa 0,1 dB als gevolg van het extra wegverkeer op de Kijkduinsestraat.

Gezien de beperkte toename van circa 0,1 dB door de omzetting naar 30 woningen zijn er geen relevante effecten op de geluidbelasting waarneembaar. De effectbeoordeling wijzigt niet.

3.2.7 Aantal geluidhinderden

Oorspronkelijke programma

Uitgaande van het oorspronkelijke programma voor Kijkduin, is er door het toevoegen van een groot woningaanbod en de verslechtering van het heersende geluidklimaat (door het extra verkeer) sprake van een forse toename van het aantal gehinderden (43%), ernstig gehinderden (43%) en slaapgestoorden (27%) ten opzichte van de referentiesituatie.

Gewijzigde programma

Het extra verkeer als gevolg van de planwijziging (worst case circa 170 extra verkeersbewegingen per werkdag) zal gezien het totaal aantal extra verkeer op de Kijkduinsestraat van en naar het hotel als gevolg van het oorspronkelijke programma (zie tabel 3.3) in relatief beperkte mate tot een extra aantal geluidgehinderden leiden. Er is sprake van een toename van 66 gehinderden (30 woningen x 2,2 personen per huishouden = 66 blootgestelden). Het aantal (ernstig) geluidgehinderden en slaapgestoorden blijft gelijk. De effectbeoordeling wijzigt daardoor niet.

3.2.8 Luchtkwaliteit

Oorspronkelijke programma

Als gevolg van het oorspronkelijke programma is sprake van een zeer geringe verslechtering van de luchtkwaliteit in en rondom het plangebied. De hoogste concentraties in het plangebied (voor NO₂ circa 24 µg/m³ en voor PM₁₀ circa 20 µg/m³) liggen ruim onder wettelijke grenswaarden (40 µg/m³). De hoogste toename voor stikstofdioxide (NO₂) is circa 0,8 µg/m³. Fijn stof is minder gevoelig voor veranderingen in de verkeersintensiteiten, hierdoor is de toename kleiner dan bij stikstofdioxide. Voor fijn stof (PM₁₀) bedraagt deze toename circa 0,4 µg/m³. Hierdoor is als gevolg van het oorspronkelijke programma niet of nauwelijks sprake van effecten op luchtkwaliteit.

Gewijzigde programma

Het extra verkeer van en naar het Atlantic hotel zal in zeer beperkte mate tot een toename voor stikstofdioxide en fijn stof (hooguit 0,1 µg/m³) leiden. De effectbeoordeling wijzigt daardoor echter niet.

3.2.9 Externe veiligheid

De voorgenomen ontwikkelingen hebben zowel conform het oorspronkelijke programma als het gewijzigde programma voor Atlantic hotel geen gevolgen voor externe veiligheid, rekening houdend met de risicobronnen in het plangebied. De effectbeoordeling wijzigt niet.

3.2.10 Bodem en water

De voorgenomen ontwikkelingen, ook uitgaande van het gewijzigde programma voor Atlantic hotel, hebben vrijwel geen invloed op de bodem en het watersysteem in en rond Kijkduin. Op sommige punten vindt juist een verbetering plaats door maatregelen die leiden tot schoner grondwater en meer ruimte voor oppervlaktewater (bergingcapaciteit). De effectbeoordeling wijzigt niet.

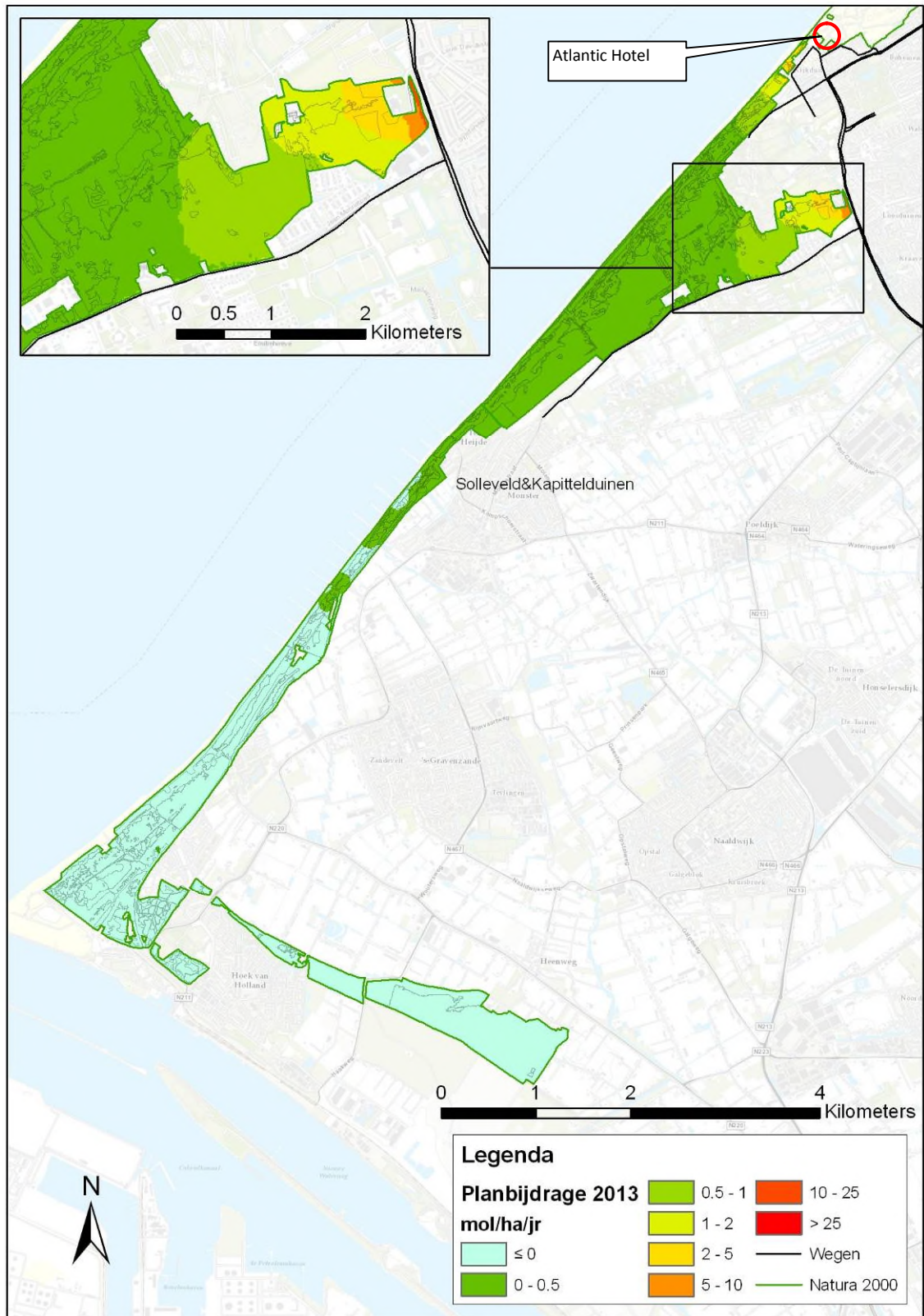
3.2.11 Natura 2000

Oorspronkelijke programma

In figuur 3.1 is de planbijdrage van het oorspronkelijke programma van de stikstofdepositie op het Natura 2000-gebied Solleveld & Kapittelduinen weergegeven, in tabel 3.4 is het overzicht van de effecten op de diverse habitattypen bij Solleveld & Kapittelduinen weergegeven. In figuur 3.3 en tabel 3.5 zijn de resultaten voor het Natura 2000-gebied Westduinpark & Wapenveld weergegeven.

Vanwege de nabije ligging van het Natura 2000-gebied Solleveld & Kapittelduinen en Westduinpark & Wapendal zijn significante effecten op stikstofgevoelige habitattypen als gevolg van een toename van stikstofdepositie van het autoverkeer van het oorspronkelijke programma in Kijkduin, zonder uitvoering van mitigerende maatregelen, niet uit te sluiten.

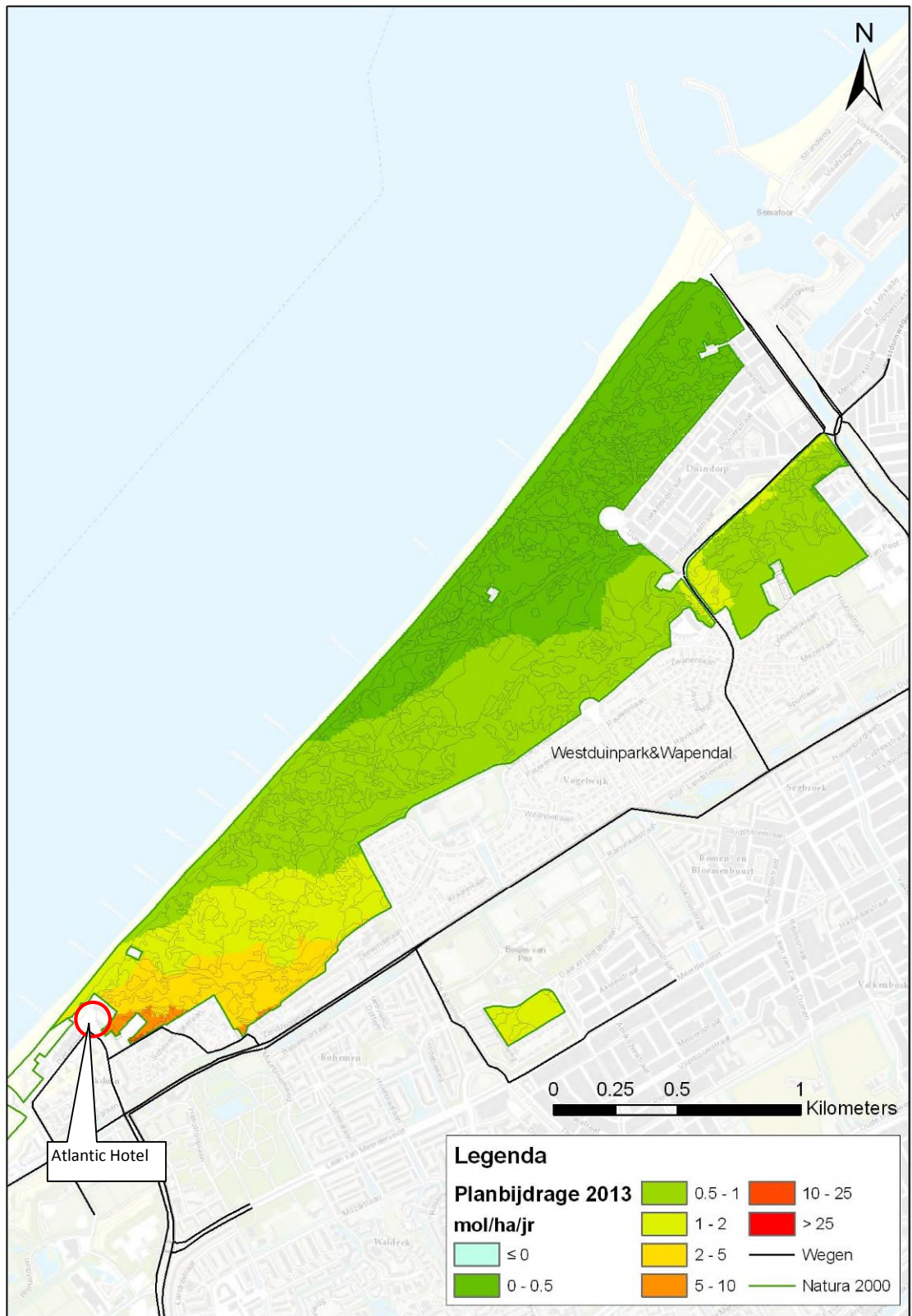
Door het treffen van een aantal mitigerende maatregelen (zie tabel 3.2) voor een aantal habitattypen worden significant negatieve effecten voorkomen.



figuur 3.2 Planbijdrage 2013 stikstofdepositie op het Natura 2000-gebied Solleveld & Kapittelduinen

tabel 3.4 Hoogste planbijdragen en noodzaak mitigerende maatregelen Solleveld & Kapittelduinen

Instandhoudingsdoelen		Hoogste bijdrage overspannen (aantal mol N/ha/jaar)	Mitigatie	Conclusie
Habitattypen				
H2120	Witte duinen	0,1	Nee	Stikstofdepositie leidt niet tot aantasting natuurlijke kenmerken
H2130A	Grijze duinen (kalkrijk)	0,4	Nee	Stikstofdepositie leidt niet tot aantasting natuurlijke kenmerken
H2130B	Grijze duinen (kalkarm)	0,6	Nee	Met mitigatie van stikstofbijdrage, geen aantasting natuurlijke kenmerken
H2150	Duinheiden met struikhei	0,7	Ja	Met mitigatie van stikstofbijdrage, geen aantasting natuurlijke kenmerken
H2160	Duindoornstruwelen	0,1	Nee	Stikstofdepositie is geen knelpunt, geen aantasting natuurlijke kenmerken
H2180A	Duinbossen (droog)	9,8	Ja	Met mitigatie van stikstofbijdrage, geen aantasting natuurlijke kenmerken
H2180C	Duinbossen (binnenduinrand)	17,1	Ja	Met mitigatie van stikstofbijdrage, geen aantasting natuurlijke kenmerken
H2190B	Vochtige duinvalleien (kalkrijk)	nvt	Nee	Geen stikstofdepositie, geen aantasting natuurlijke kenmerken
H2190D	Vochtige duinvalleien (hoge moerasplanten)	nvt	Nee	Geen stikstofdepositie, niet gevoelig voor stikstofdepositie, geen aantasting natuurlijke kenmerken
Habitatsoorten				
H1014	Nauwe korfslak	-	Nee	Stikstofdepositie leidt niet tot aantasting natuurlijke kenmerken leefgebied
Oude doelen Solleveld				
Natuurschoon		-	Nee	Geen significant negatief effect door hoge bebouwing
Oude doelen Kapittelduinen				
Overwinterende vleermuizen in bunkers		-	Nee	Geen significant negatief effect, BN-waarden liggen op grote afstand van het plangebied
Dijkflora		-	Nee	



figuur 3.3 Planbijdrage 2013 stikstofdepositie op het Natura 2000-gebied Westduinpark & Wapendal

tabel 3.5 Hoogste planbijdragen en noodzaak mitigerende maatregelen Westduinpark & Wapendal

Instandhoudingsdoelen		Hoogste bijdrage overspannen (aantal mol N/ha/jaar)	Mitigatie	Conclusie
Habitattypen				
H2120	Witte duinen	0,3	Nee	Stikstofdepositie leidt niet tot aantasting natuurlijke kenmerken
H2130A	Grijze duinen (kalkrijk)	5,5	Ja	Met mitigatie van stikstofbijdrage, geen aantasting natuurlijke kenmerken
H2130B	Grijze duinen (kalkarm)	5,8	Ja	Met mitigatie van stikstofbijdrage, geen aantasting natuurlijke kenmerken
H2150	Duinheiden met struikhei	1,8	Ja	Met mitigatie van stikstofbijdrage, geen aantasting natuurlijke kenmerken
H2160	Duindoornstruwelen	1,6	Nee	Stikstofdepositie is geen knelpunt, geen aantasting natuurlijke kenmerken
H2180A	Duinbossen (droog)	1,7	Nee	Stikstofdepositie leidt niet tot aantasting natuurlijke kenmerken
H2180C	Duinbossen binnenduinstrand)	2,7	Ja	Met mitigatie van stikstofbijdrage, geen aantasting natuurlijke kenmerken
Oude doelen				
Overige duinstruwelen		-	Nee	Geen significant negatief effect door geluid en licht
Duinplassen		-	Nee	Mitigerende maatregel overgenomen uit Masterplan voorkomt effecten via grondwater
Natuurschoon		-	Nee	Geen significant negatief effect door hoge bebouwing

Gewijzigde programma

Het extra verkeer als gevolg van het gewijzigde programma voor Atlantic hotel veroorzaakt in beperkte mate extra stikstofdepositie (maximaal 0,1 tot 0,2 mol N/ha/jaar) op de Natura 2000-gebieden Solleveld & Kapittelduinen en Westduinpark & Wapendal.

De beperkt extra stikstofdepositie leidt niet of nauwelijks tot een ander beeld van de planbijdrage van stikstofdepositie, zoals weergegeven in de figuren. De extra stikstofdepositie heeft geen effect op de niet stikstofgevoelige habitattypen in de Natura 2000-gebieden. Als gevolg van de beperkte toename door de planwijziging zal de stikstofdepositie op stikstofgevoelige habitattypen, waarvan de achtergrondconcentratie minder dan de Kritische Depositie Waarden (KDW) bedraagt, niet meer dan de KWD gaan bedragen en zijn mitigerende maatregelen niet nodig.

Voor de stikstofgevoelige habitattypen waar mitigatie nodig is (zie tabel 3.4 en tabel 3.5), worden de stikstofeffecten van de ontwikkelingen in Kijkduin reeds ruim gemitigeerd; er wordt als gevolg van de maatregelen in de Natura 2000-gebieden ruim meer stikstofdepositie verwijderd dan de stikstofdepositie op de Natura 2000-gebieden die de ontwikkelingen in Kijkduin veroorzaken. De effectiviteit van deze mitigerende maatregelen zijn ruim afdoende om ook de extra stikstofdepositie als gevolg van het extra verkeer van en naar Atlantic hotel te mitigeren.

Bijvoorbeeld, de mitigatieopgave (vracht) voor Grijze duinen (kalkarm) H2130B binnen het Natura 2000-gebied Westduinpark & Wapendal conform het oorspronkelijke programma bedraagt 12,3 mol N/jr (omgerekend bij 1 mol N = 14 gram: 0,2 kg N). De mitigerende maatregel bestaat uit het toepassen van begrazing binnen het deelgebied Kijkduin van Natura 2000-gebied Westduinpark & Wapendal. De oppervlakte van het habitatype Grijze duinen is in dit deelgebied circa 3 ha. In overleg met Dunea (beheerder Westduinpark) wordt begrazing door paarden of (in eerste instantie) runderen uitgevoerd

en het uitgangspunt is circa 1 rund (of paard) per circa 7 ha. Omdat de oppervlakte van het habitatype Grijze duin kleiner is dan 7 ha zal vanuit het plan Kijkduin maximaal 1 rund (of paard) ingezet worden. De "begrazingseenheid Kijkduin" moet aansluiten op de Natte Pan om te voorkomen dat de begrazing te intensief is in het deelgebied Kijkduin.

De effectiviteit van begrazing blijkt uit het feit dat als vuistregel geldt dat bij reguliere begrazing (uitgaande van 1 rund per 7 ha) jaarlijks 2 kg N/ha tot 4,5 kg N/ha wordt afgevoerd. De oppervlakte Grijze duinen (kalkrijk) betreft 3 ha. Dat betekent dat reguliere begrazing leidt tot een minimale jaarlijkse afvoer van minimaal 6 kg N of 429 mol N.

+ planbijdrage N		- afname N door mitigatie	
37,2 mol N	jaarlijks	429 mol N	jaarlijks

De mitigerende maatregel is ruim voldoende om de planbijdrage aan stikstofdepositie van het oorspronkelijke programma te verwijderen, maar ook de extra depositie (circa 0,1 tot 0,2 mol N/ha/jaar) als gevolg van de planwijziging te verwijderen.

De effectiviteit van de mitigerende maatregelen van de overige habitatypen is nader uitgewerkt in de Passende beoordeling. Ook voor de andere mitigerende maatregelen geldt dat deze ruim afdoende zijn om ook de extra stikstofdepositie als gevolg van het extra verkeer van en naar Atlantic hotel te mitigeren. Aanvullende mitigerende maatregelen zijn daarom niet nodig. De effectbeoordeling wijzigt daardoor ook niet.

3.2.12 Ecologische Hoofdstructuur

De effecten op de Ecologische Hoofdstructuur, waaronder de nabijgelegen gebieden Solleveld, Ockenburgh, Meer en Bosch en Westduinpark, als gevolg van het oorspronkelijke programma voor Kijkduin zijn beperkt. Lichtuitstraling vanuit de bebouwing op Kijkduin Bad nabij Westduinpark kan tot enige lichthinder op soorten veroorzaken. Het gewijzigde programma voor Atlantic hotel heeft hier geen extra effect op. Door het beperken van de lichtuitstraling van deze bebouwing op de omgeving is het effect overigens zeer beperkt. De effectbeoordeling wijzigt niet.

3.2.13 Beschermde soorten

Als gevolg van het gewijzigde programma voor Atlantic hotel treden er geen andere effecten op beschermde soorten op. Voorafgaand aan de realisatie van een aantal bouwplannen is voor een aantal beschermde soorten nader onderzoek nodig om de effecten verder te beperken of te voorkomen (zie tabel 3.2).

3.2.14 Biodiversiteit/groen in de wijk

De biodiversiteit en de groenvoorzieningen in de wijk verbeteren licht ook als gevolg van de maatregelen ter versterking van de ecologische kwaliteit. De wijzigingen in het programma voor het Atlantic hotel hebben hierop geen invloed. De effectbeoordeling wijzigt niet.

3.2.15 Landschap, cultuurhistorie en archeologie

De landschappelijke maatregelen versterken de structuur, de kenmerken en waarden van de natuurlandschappelijke sferen van Kijkduin Bad, Kijkduin Binnen en de bos- en landgoederenzone. Markering van een aantal bijzondere plekken versterken de stedenbouwkundige opzet van het gebied. De wijzigingen in het programma voor het Atlantic Hotel hebben hierop geen invloed. Ook hebben de wijzigingen in het programma geen invloed op cultuurhistorische en archeologische waarden. De effectbeoordelingen wijzigen niet. Voorafgaand aan de realisatie van de bouwplannen zal nader archeologisch onderzoek nodig zijn om effecten op archeologische waarden te voorkomen (zie tabel 3.2).

3.2.16 Ruimtelijke kwaliteit en leefbaarheid

Oorspronkelijke programma

De verdichting van het plangebied met verschillende functies in Kijkduin leidt tot een efficiënter ruimtegebruik. Het aanbod van woningen neemt toe en er is sprake van vergroting en verbreding van het (toeristisch)-recreatieve aanbod als gevolg van de realisatie van het Atlantic hotel, een wellness centrum, maar ook verbetering van fiets- en wandelpaden. Met name vergroot de gebruikswaarde van Kijkduin Bad als gevolg van vernieuwing van de detailhandelvoorzieningen in combinatie met de aanpak van de boulevard en de herinrichting van het Deltaplein. De verdere invulling en herinrichting van het plangebied, zowel met nieuwe bebouwing als heringerichte openbare ruimte in Kijkduin Bad versterken de sfeer om van het gebied een familiebadplaats te ontwikkelen. Hierdoor vergroot de belevingswaarde. De combinatie van de bestaande en nieuwe functies, de stedenbouwkundige uitwerking van het plan en de landschappelijke en ecologische maatregelen uit het Masterplan Kijkduin leiden tot een hogere toekomstwaarde van Kijkduin. Het gebied trekt veel bezoekers en recreanten aan en vergroten daarmee de levendigheid in het gebied. Omwonenden kunnen de toename van het aantal bezoekers echter ook als hinderlijk ervaren.

Gewijzigde programma

De wijzigingen in het programma voor het Atlantic Hotel hebben geen invloed op de effectenbeoordeling van de ruimtelijke kwaliteit (gebruikswaarde, belevingswaarde en toekomstwaarde). De effectbeoordelingen wijzigen niet.

Ook heeft de wijziging in het programma geen invloed op de barrièrewerking, danwel toegankelijkheid van gebieden. De effectbeoordelingen wijzigen niet.

3.2.17 Duurzaamheid

Oorspronkelijke programma

De ontwikkelingen in Kijkduin bieden veel mogelijkheden om de duurzaamheid te bevorderen, zoals het zuinig en meervoudig ruimtegebruik door de verdichting en toevoeging van functies op diverse locaties. Lokale warmte- en energienetten per ontwikkelveld of gebouw bieden kansen voor duurzame energie-opwekking.

Gewijzigde programma

De wijziging in het programma hebben geen verschilleffecten op de duurzaamheidsaspecten. Zowel in het oorspronkelijke programma als het gewijzigde programma voor de uitbreiding van Atlantic hotel is sprake van zuinig en meervoudig ruimtegebruik door de verdichting en toevoeging van functies (hotelkamers, appartementen, voorzieningen) op de locatie. De parkeerplaatsen in de parkeerkelder worden dubbel gebruikt waardoor ook sprake is van zuinig en meervoudig ruimtegebruik.

3.2.18 Gezondheid in relatie tot geluid

Oorspronkelijke programma

Er is als gevolg van de ontwikkelingen in Kijkduin sprake van een negatief gezondheidseffect voor geluid. Dit heeft te maken met de toename van het aantal gehinderden in de hogere GES-klassen. Dit is een gevolg van de toename van het verkeer en daarmee een toename van de geluidbelasting bij woningen.

Gewijzigde programma

Het extra verkeer als gevolg van de planwijziging (circa 140 extra verkeersbewegingen) zal gezien het totaal aantal extra verkeer van en naar het Atlantic hotel (zie tabel 3.3) in zeer beperkte mate tot een hoger aantal gehinderden leiden. In de GES-score dient rekening gehouden te worden met een toename van 66 geluidgehinderden (30 woningen x 2,2 personen per huishouden = 66 geluidgehinderden) binnen de klasse 43 - 48 dB. De effectbeoordeling wijzigt daardoor echter niet.

3.2.19 *Gezondheid in relatie tot luchtkwaliteit*

Oorspronkelijke programma

Voor luchtkwaliteit en elementair koolstof (roet) blijkt uit de uitgevoerde berekeningen dat er geen significante gezondheidseffecten zijn.

Gewijzigde programma

Het extra verkeer van en naar het Atlantic hotel zal in zeer beperkte mate tot een toename voor stikstofdioxide en elementair koolstof (hooguit $0,1 \mu\text{g}/\text{m}^3$) leiden. De effectbeoordeling wijzigt daardoor echter niet.

3.2.20 *Hinder tijdens aanleg*

Gedurende de bouw van de ontwikkelingen is sprake van enige tijdelijke hinder, zoals stofhinder, geluidsoverlast en licht negatieve effecten op de ruimtelijke kwaliteit (beleving). Gezien de ontwikkelvelden hoogstwaarschijnlijk gefaseerd worden ontwikkeld, zal sprake zijn van hinder op lokaal niveau en zijn er diverse maatregelen mogelijk om deze mogelijke hinder zoveel mogelijk te beperken. Als gevolg van de wijziging in het programma voor het Atlantic Hotel wijzigen deze effecten niet. De effectbeoordeling is ongewijzigd.

4 Conclusie

Doel van deze oplegnotitie is inzicht geven in de milieugevolgen van de wijziging van het bestemmingsplan Kijkduin-Ockenburgh op het niveau van het MER. Concreet is onderzocht of de aanpassing van het programma voor de uitbreiding van het Atlantic Hotel tot andere effecten leidt ten opzichte van het oorspronkelijke programma. De wijziging omvat de omzetting van 30 short stay appartementen naar 30 woningen.

Uit de analyse is gebleken dat het nieuwe programma qua milieueffecten sterk vergelijkbaar is met het oorspronkelijke programma uit het MER. Op enkele aspecten leiden de wijzigingen tot beperkt grotere milieueffecten als gevolg van het extra verkeer. De effectenbeoordelingen wijzigen vanwege de beperkt grotere milieueffecten op een aantal milieu-aspecten (verkeer, geluid, lucht, Natura 2000, gezondheid) niet. Er is geen aanleiding om de effectenstudie- en beoordeling uit het MER Kijkduin-Ockenburgh te herzien.