

Eindrapport

VLEERMUIZEN TER PLAATSE VAN EN ROND WEESHUIS-COMPLEX TE GOUDA

Adviesbureau

Mertens

Eindrapport

VLEERMUIZEN TER PLAATSE VAN EN ROND WEESHUIS-COMPLEX TE GOUDA

rapportnummer 2018.3042

oktober 2018

In opdracht van:
Rho adviseurs
Postbus 150
3000 AD ROTTERDAM

Adviesbureau Mertens B.V.
Bureau voor natuur, ruimtelijke
ordening en ecotoxicologie

Bezoekadres: Dr. Willem Dreeslaan 1 te Bennekom
Postadres: Postbus 367, 6700 AJ te Wageningen

T: 0317-428694
M: 06-29458456

E: info@adviesbureau-mertens.nl
I: www.adviesbureau-mertens.nl

© Adviesbureau Mertens BV, Wageningen, 2018

Deze rapportage mag zonder schriftelijke toestemming vrij worden vermenigvuldigd. De verzamelde data zijn alleen te gebruiken voor het hier geschetste onderzoek en mogen niet voor andere doeleinden worden gebruikt.

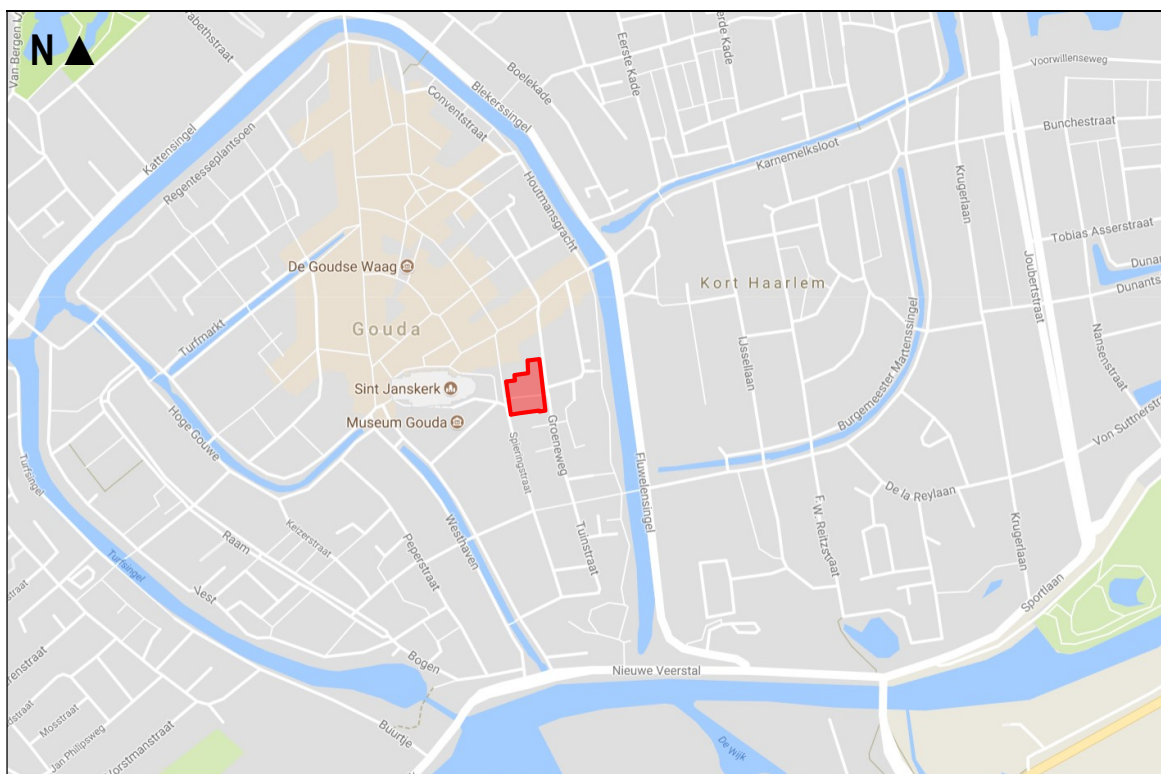
INHOUDSOPGAVE

1 INLEIDING	2
1.1 INLEIDING	2
1.2 HET PLANGEBIED	2
1.3 DE PLANNEN	3
1.4 VRAAGSTELLINGEN VAN HET ONDERZOEK	3
1.5 OPBOUW VAN DIT RAPPORT	3
2 BESCHERMDE PLANTEN- EN DIERSOORTEN.....	4
2.1 WET NATUURBESCHERMING	4
2.2 RODE LIJST.....	4
3 ECOLOGIE VLEERMUIZEN	5
4 METHODE.....	6
4.1 OMVANG ONDERZOEK	6
4.2 VELDONDERZOEK.....	6
5 RESULTATEN	7
5.1 VOORJAAR/ VOORZOMER	7
5.2 VOORHERFST	8
6 CONCLUSIES	9
GERAADPLEEGDE LITERATUUR.....	10
BIJLAGEN	11
1 BEGRIPPEN.....	12
2 ONDERZOEKS OMSTANDIGHEDEN	14

1 INLEIDING

1.1 Inleiding

Er is het voornemen voor de omvorming van het Weeshuis-complex te Gouda tot woongebied met horecamogelijkheden (zie figuur 1 voor de globale ligging). De aanwezigheid van beschermde soorten vormt een te onderzoeken aspect, omdat met de plannen effecten kunnen gaan ontstaan op planten- en diersoorten die beschermd zijn via de Wet natuurbescherming. Op grond hiervan is in het verleden verkennend en aanvullend veldonderzoek uitgevoerd naar het voorkomen van beschermde planten- en diersoorten (Adviesbureau Mertens, 2018). Uit dit onderzoek blijkt dat effecten op beschermde planten- en diersoorten kunnen worden uitgesloten. Op grond van de zorgplicht van de Wet natuurbescherming is aan Adviesbureau Mertens te Wageningen gevraagd om een veldonderzoek uit te voeren naar de aanwezigheid van vleermuizen en om bij het eventueel voorkomen hiervan, aan te geven hoe hiermee dient te worden omgegaan. In dit rapport worden de resultaten van dit onderzoek gepresenteerd.



Figuur 1. Globale ligging van het plangebied aan de het Weeshuis-complex te Gouda.

1.2 Het plangebied

Het plangebied aan de het Weeshuis-complex te Gouda is sinds het verkennend onderzoek niet wezenlijk gewijzigd. Voor een omschrijving van dit gebied wordt verwezen naar het verkennend onderzoek (Adviesbureau Mertens, 2018). Wel is het plangebied iets uitgebreid aan de noordzijde. In dit gebied wordt het mogelijk gemaakt om toegangspaden (maximaal 5 meter) ten dienste van aangrenzende bestemming (woning) mogelijk te maken.

1.3 De plannen

De plannen zijn sinds het verkennend onderzoek niet gewijzigd. Voor een omschrijving van de plannen wordt dan ook verwezen naar het verkennend onderzoek (Adviesbureau Mertens, 2018). Zoals weergegeven in paragraaf 1.2. is het plangebied iets uitgebreid aan de noordzijde. In dit gebied wordt het mogelijk gemaakt om toegangspaden (maximaal 5 meter) ten dienste van aangrenzende bestemming (woningen) mogelijk te maken.

1.4 Vraagstellingen van het onderzoek

Voor het in beeld brengen van de beschermde en bedreigde soorten zijn de volgende groepen onderzocht:

- vleermuizen (verblijfplaatsen en vliegroutes).

Dit betreffen de soort(groep)en die in potentie kunnen voorkomen. Gelet op de opdracht genoemd in de inleiding van dit hoofdstuk worden de volgende vraagstellingen onderzocht:

1. Welke beschermde en bedreigde soorten komen voor in of nabij het Weeshuis-complex te Gouda?
2. Wat is de verspreiding en het terreingebruik van de beschermde en bedreigde soorten in of nabij het Weeshuis-complex te Gouda?

1.5 Opbouw van dit rapport

Na een korte uitleg over de soortbescherming (hoofdstuk 2) en de ecologie van de te inventariseren soort(groep)en wordt in hoofdstuk 4 de werkwijze van het onderzoek weergegeven. In hoofdstuk 5 wordt de aanwezigheid en de verspreiding weergegeven. In hoofdstuk 6 worden conclusies gegeven en worden aanbevelingen gedaan. In bijlage 1 wordt een overzicht gegeven van de gehanteerde begrippen. Aangezien onderhavig rapport een voortzetting is op het verkennend onderzoek (Adviesbureau Mertens, 2018), kan onderhavig rapportage niet los worden gelezen van het verkennend onderzoek.

2 BESCHERMDE PLANTEN- EN DIERSOORTEN

2.1 Wet natuurbescherming

Per 1 januari 2017 is de Wet natuurbescherming van kracht geworden. Deze wet integreert de Flora- en faunawet, Boswet en Natuurbeschermingswet 1998 tot één wet. Deze wet implementeert tevens de Vogel- en Habitatrichtlijn en andere verdragen in het nationaal natuurbeschermingsrecht. Het bevoegd gezag is Gedeputeerde Staten van de Provincie(s) waar een project wordt gerealiseerd. Gedeputeerde Staten kunnen deze bevoegdheid ook overdragen conform lid 7 van deze wet. De nieuwe Wet natuurbescherming sluit aan bij de internationale kaders zoals de Vogel- en Habitatrichtlijn. De soortbescherming richt zich dan ook primair op de bescherming van plant- en diersoorten die genoemd zijn in deze richtlijnen.

Daarnaast is een deel van de soorten van de Rode Lijst (zie paragraaf 2.3) beschermd via de Nieuwe Wet natuurbescherming. Tevens geldt voor alle soorten de algemene zorgplicht, zoals deze ook al gold onder de Flora- en faunawet.

Indien een plan resulteert in negatieve beïnvloeding van een soort of soorten kan ontheffing worden verleend conform artikel 3.3 van de Wet natuurbescherming voor soorten van artikel 3.1 en 3.2 (Vogelrichtlijnsoorten). Ontheffing kan worden verleend conform artikel 3.8 van de Wet natuurbescherming voor soorten van artikel 3.4 en 3.6 (Habitatrichtlijnsoorten). De criteria voor ontheffingsverlening voor deze soorten zijn identiek aan die van de Flora- en faunawet omdat de ontheffingsgronden van de Vogel- en Habitatrichtlijn gelijk zijn gebleven. Het nationaal recht staat het niet toe om hiervan af te wijken.

Provincies kunnen voor de nationaal beschermde soorten een algemene vrijstelling verlenen. In de Provincie Zuid-Holland wordt voor een aantal soorten vrijstelling verleend in het kader van de ruimtelijke inrichting of ontwikkeling van gebieden. Het betreft o.a. aardmuis, bastaardkikker, bosmuis, bruine kikker, dwergmuis, dwergspitsmuis, egel, gewone bosspitsmuis, gewone pad, haas, huisspitsmuis, kleine watersalamander, konijn, meerkikker, ree, rosse woelmuis, veldmuis, vos en woelrat.

2.2 Rode lijst

De Rode lijst met bedreigde soorten is eind 2004 gepubliceerd in de Staatscourant en voor een deel in 2009 herzien. Aan de op deze lijst genoemde soorten komt bescherming toe voor zover zij vallen onder het beschermingsregime van de Wet natuurbescherming.

Tussen de Wet natuurbescherming en de Rode lijsten bestaat geen formele relatie. Alleen op basis van "gunstige staat van instandhouding" kunnen bij beschermde Rode lijstsoorten "zwaardere" randvoorwaarden gelden ten aanzien van mitigerende en compenserende maatregelen dan voor algemene soorten. Zo zal het bij zeer algemeen voorkomende soorten die gering afnemen in aantal (Rode lijstsoort met het criterium gevoelig) relatief eenvoudig zijn om aan te tonen dat de "gunstige staat van instandhouding" niet in het geding komt. Voor soorten met een beperkt verspreidingsbeeld en die afnemen in aantal (soorten van de Rode lijst met het criterium bedreigd of ernstig bedreigd) is een uitgebreide effectenstudie wenselijk. Voor deze soorten geldt namelijk de zorgplicht. Deze zorgplicht houdt in dat iedereen voldoende zorg in acht moet nemen voor alle in het wild levende dieren, inclusief hun leefomgeving en voor alle planten en hun groeiplaats. Dit artikel is derhalve ook gericht op het voorkomen van doden en verwonden van algemene soorten. Op deze manier wordt nader invulling gegeven aan de bescherming van soorten die in aantal en/of verspreiding afnemen.

3 ECOLOGIE VLEERMUIZEN

Vleermuizen zijn vliegende zoogdieren die zich voeden met insecten. Per nacht wordt een grote hoeveelheid voedsel gegeten. Vleermuizen zijn aangewezen op een grote diversiteit aan ecotypen, die een groot en constant voedselaanbod opleveren. Daarnaast zijn vleermuizen afhankelijk van landschapselementen. Aan de hand van landschapselementen (bomenlanen, huizenrijen, houtwallen e.d.) kunnen vleermuizen zich oriënteren door middel van het uitzenden van geluiden. Open landbouwgebieden zijn daarom bijvoorbeeld onaantrekkelijk voor vleermuizen.

Vleermuizen verblijven overdag, gedurende het zomerseizoen, in kleine ruimten als spouwmuren of gaten in bomen. Afhankelijk van de soort, bewonen vleermuizen bomen of gebouwen. Alleen de grootovleermuis maakt gebruik van zowel bomen als gebouwen. Vooral vrouwtjes zitten veel bij elkaar, in een kolonie. Hier worden de jongen in groot gebracht.

Als de schemering valt vliegen de vleermuizen uit en gaan via vaste routen, de vliegrouten, naar de foerageerplaatsen. Soms liggen foerageerplaatsen en kolonies wel meer dan 10 km uit elkaar. Op de foerageerplaatsen wordt gedurende gehele nacht gefoerageerd. Bij het aanbreeken van de dag vliegen de vleermuizen via de vliegrouten weer terug naar de kolonie.

Tegen de herfst breekt het paarseizoen aan. De jongen worden in het daarop volgende voorjaar geboren. De vleermuizen leven in de herfst nagenoeg niet meer in kolonies, maar solitair. Voor de paring worden paarplaatsen gebruikt die vaak afwijken van de kolonieplaatsen. Vaak worden in de herfst ook andere soorten en aantallen vleermuizen aangetroffen. Een voorbeeld hiervan is de ruige dwergvleermuis. Daarnaast worden in de herfst vaak andere foerageerplaatsen gebruikt, de vleermuizen zijn immers niet meer gebonden aan de kolonieplaats.

Kort na het paarseizoen tot enkele maanden later, als de winter aanbreekt, trekken de vleermuizen naar ruimten met een stabiel microklimaat als (ijs)kelders, grotten, bunkers of dikke bomen om daar door middel van de winterslaap de winter door te brengen. Vleermuizen gebruiken in de winter dus eveneens verblijfplaatsen, wanneer zij hun winterslaap houden. Slechts zeer sporadisch komen de winterverblijfplaatsen overeen met de zomerverblijfplaatsen.

Doordat vleermuizen voor hun oriëntatie gebruik maken van echolocatie zijn vleermuizen gevoelig voor ingrepen in het landschap. Oriëntatie vindt plaats aan de hand van opgaande elementen als bijvoorbeeld bomenlanen en houtwallen. Verlies daarvan resulteert in verminderde oriëntatiemogelijkheden. Oriëntatie is noodzakelijk om van kolonieplaats naar foerageergebied te vliegen en om voedsel te vinden. Bij de afweging van de effecten van ruimtelijke ingrepen in natuur en landschap spelen derhalve opgaande elementen een belangrijke rol. Vleermuizen worden meer en meer betrokken bij de besluitvorming rond ingrepen in het landelijk en stedelijk gebied. Dit is ook verplicht: alle soorten zijn nationaal en internationaal wettelijk beschermd via de Wet natuurbescherming en de Habitatrictlijn.

4 METHODE

4.1 Omvang onderzoek

De inventarisatie heeft plaatsgevonden in 2018. Ten behoeve van de inventarisatie hebben 6 veldbezoeken plaatsgevonden op 8, 16, 28 juni, 17 juli, 21 augustus en 15 september 2018 met een totale onderzoeksomvang van ongeveer 12 uur. In onderstaande paragrafen wordt per soortgroep de inventarisatiemethode weergegeven. In tabel 1 wordt een overzicht gegeven van de methode per soortgroep, de inventarisatieduur en de bezoekdata. In bijlage 2 worden de omstandigheden weergegeven.

Tabel 1. Overzicht inventarisatieronden naar de aanwezigheid van vleermuizen ter plaatse van en rond het Weeshuis-complex te Gouda.

Datum	Vleermuizen
Voorjaar	
- 8 juni 2018	Kolonies, vliegroutes en foerageerplaatsen
- 16 juni 2018	Kolonies, vliegroutes en foerageerplaatsen
- 28 juni 2018	Kolonies, vliegroutes en foerageerplaatsen
- 17 juli 2018	Kolonies, vliegroutes en foerageerplaatsen
Voorherfst	
- 21 augustus 2018	Balts-, paar- en foerageerplaatsen
- 15 september 2018	Balts-, paar- en foerageerplaatsen

4.2 Veldonderzoek

Vleermuizen zijn geïnventariseerd door middel van batdetector-onderzoek (Pettersson D-240). Met de batdetector worden de, voor mensen onhoorbare, ultrasone geluiden van vleermuizen omgezet naar de voor het menselijk oor hoorbare geluiden. Soorten kunnen door de geluiden (frequentie, ritme en klank) en zichtbeelden worden onderscheiden. Door interpretatie hiervan kan tevens het gedrag afgeleid worden en kunnen onder andere foerageerplaatsen, vliegroutes en verblijfplaatsen worden opgespoord.

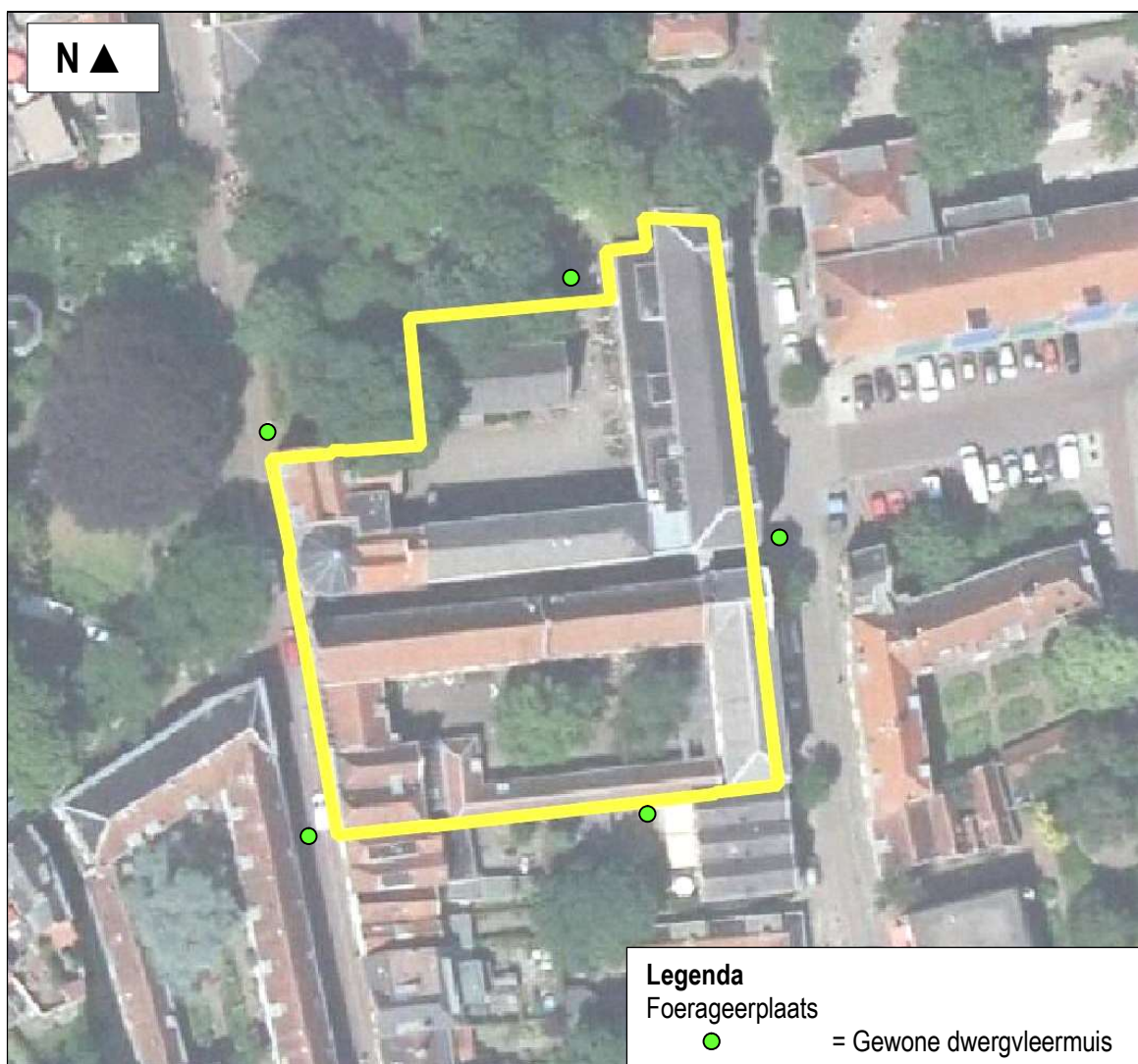
Op 8, 16, 28 juni en 17 juli 2018 werd geïnventariseerd naar de aanwezigheid van kolonies, vliegroutes en foerageerplaatsen. De onderzoeksronden op 21 augustus en 15 september 2018 waren gericht op de inventarisatie van balts-, paar- en foerageerplaatsen.

De methode voor het inventariseren van vleermuizen voldoet aan het Inventarisatie Protocol van het Netwerk Groene Bureaus (Netwerk Groene Bureaus, 2017) en de kennisdocumenten van gewone dwergvleermuis, laatvlieger en ruige dwergvleermuis (Bij 12, 2017a,b,c). De onderzoeken vonden 's avonds plaats bij geschikte omstandigheden. Omdat het onderzoek is uitgevoerd bij geschikte omstandigheden in een geschikte periode is het onderzoek goed uitgevoerd en geeft een goed beeld.

5 RESULTATEN

5.1 Voorjaar/ voorzomer

In de voorzomer is één soort vleermuis waargenomen (gewone dwergvleermuis). Gewone dwergvleermuis is in lage dichtheid foeragerend aangetroffen ter plaatse van en rond het onderzoeksgebied aan de het Weeshuis-complex te Gouda. Er zijn geen kolonies of vliegroutes aangetroffen. In figuur 2 zijn de waarnemingen weergegeven.



Figuur 2. Waarnemingen van vleermuizen in het voorjaar / de voorzomer in en direct rond het onderzoeksgebied aan de het Weeshuis-complex te Gouda.

5.2 Voorherfst

In de voorherfst zijn twee soort vleermuizen waargenomen (gewone en ruige dwergvleermuis). Deze soorten zijn (in lage dichtheid) foeragerend aangetroffen ter plaatse van en rond het Weeshuis-complex te Gouda. Er zijn geen balts- of paarplaatsen vastgesteld. In figuur 3 zijn de waarnemingen weergegeven.



Figuur 3. Waarnemingen van vleermuizen in de voorherfst in en direct rond het onderzoeksgebied aan de het Weeshuis-complex te Gouda.

Gelet op de aantallen en dichtheid van de foeragerende vleermuizen dient het plangebied van de het Weeshuis-complex te Gouda niet gezien te worden als belangrijk (primair) foerageergebied.

6 CONCLUSIES

Er is het voornemen voor de omvorming van het Weeshuis-complex te Gouda tot woongebied met horecamogelijkheden. Op grond van de Zorgplicht van de Wet natuurbescherming is een gericht veldonderzoek uitgevoerd naar de aanwezigheid van beschermde vleermuizen.

Uit de resultaten van het onderzoek komt naar voren dat in het gebied gewone en ruige dwergvleermuizen vliegen en foerageren. Gedurende en na realisatie van de plannen kunnen deze soorten er blijven vliegen en foerageren. Er zijn geen vliegroutes of verblijfplaatsen van vleermuizen vastgesteld.

Op grond van bovenstaande analyse worden effecten op beschermde planten- en diersoorten uitgesloten; de plannen van het Weeshuis-complex te Gouda zijn niet in strijd met het gestelde binnen de Wet natuurbescherming.

GERAADPLEEGDE LITERATUUR

Adviesbureau Mertens, 2018. Quick scan beschermde planten- en diersoorten het Weeshuis-complex te Gouda. Wageningen, 1-13.

Bij 12, 2017. Kennisdocument gewone dwergvleermuis, Utrecht.

Bij 12, 2017. Kennisdocument ruige dwergvleermuis, Utrecht.

Bij 12, 2017. Kennisdocument Laatvlieger, Utrecht.

Diepenbeek, A., van, 1999. Veldgids diersporen. Drukkerij Thieme, Nijmegen.

EEG, 1992. Richtlijn 92/43/EEG inzake de instandhouding van wilde flora en fauna. Publicatieblad van de Europese Gemeenschap, nummer L. 206/7.

Ministerie van Landbouw, Natuurbeheer en Visserij, 2004. Rode lijsten diverse soortgroepen.

Ministerie van Landbouw, Natuurbeheer en Visserij, 2009. Rode lijsten diverse soortgroepen.

Ministerie Economische zaken, 2016. Wet van 16 december 2015, houdende regels ter bescherming van de natuur (Wet natuurbescherming). Staatsblad van het Koninkrijk der Nederlanden 2016, 1-34.

Ministerie van Landbouw, Natuurbeheer en Voedselkwaliteit, Dienst Regelingen, 2009b. Uitleg aangepaste beoordeling ontheffing ruimtelijke ingrepen Flora- en faunawet. Ministerie van LNV (Dienst Regelingen), Den Haag.

Netwerk Groene Bureaus, 2017. Vleermuisinventarisatie-protocol; Introductie, toelichting en tabel. Odijk.

BIJLAGEN

1 BEGRIPPEN

Baltsplaats	Plaats waar een vleermuis al roepend rondvliegt in de herfst en die doorgaans wordt verdedigd tegen andere mannetjes.
Foerageergebied	Een gebied waar een vleermuis of een groep van vleermuizen foerageert. Dat gebied wordt regelmatig bezocht door vleermuizen om in te foerageren en dat doorgaans meerdere foerageerplaatsen kent die langere tijd worden gebruikt.
Foerageerplaats	Plek (jachtplek) waar wordt gejaagd door vleermuizen. De plek kan in de directe omgeving van de kolonieplaats liggen maar ook kilometers verderop.
Kolonie	Groep vleermuizen (kleine groep mannetjes of meestal grotere groep vrouwtjes, soms gemengd (soorten, geslacht)) die in het voorjaar tot de herfst bijeen blijven. De groep kan zich vestigen in gebouwen (in spouwmuren of onder daklijsten e.d.) of bomen (spechtengaten, scheuren). Een groep vrouwelijke vleermuizen wordt ook wel aangeduid als een kraamkolonie. In zo'n groep worden jongen geboren en grootgebracht. Een kolonie maakt vaak gebruik van meerdere verblijfplaatsen die soms gelijktijdig worden gebruikt.
Migratieroute	Een vaste route van zomerverblijfplaats naar winterverblijfplaats en visa versa (zie ook vliegroute) of een route in een andere tijd; bijvoorbeeld tussen foerageerplaatsen.
Paarplaats	Territorium van territoriale mannetjes. Voor de ruige dwergvleermuis en de rosse vleermuis is dit doorgaans te vinden in boomholten. Voor de laatvlieger en de dwergvleermuis is dit te vinden in gebouwen. Voor de watervleermuis is dit te vinden in bomen en later, tegen de winter, zijn ze te vinden in overwinteringverblijven. Het mannetje vormt een harem met meerdere vrouwtjes. De paartijd valt in de herfst (uitgezonderd de grootoorvleermuis waarbij het in april valt (vroeg voorjaar). De hier geschetste situatie van de paring wordt in dit rapport omschreven als "herfst situatie".
Verblijfplaats	Een object (huis, boom, bunker, grot, kast en dergelijke) waarin een of meerdere vleermuizen verblijven (overdag of 's winters permanent).
Vliegroute	Route die door vleermuizen elke avond wordt gebruikt om van de kolonieplaats naar foerageergebied te vliegen en visa versa (zie ook migratieroute). Vrouwtjes met jongen keren soms midden in de nacht terug om de jongen te zogen en gebruiken dan de route. Vliegroutes liggen over het algemeen langs lijnvormige (landschaps)elementen als bomenlanen, huizenrijen e.d. De functies zijn beschutting bij winderig en koud weer, oriëntatie in verband met de echolotatie-geluiden en het vinden van voedsel.
Vorbijvliegend	Vleermuizen die voorbijvliegen, niet via een vaste route. Het betreft meestal zwervers of trekkers.
Zwermen	Direct na het uitvliegen, naar vooral voor het invliegen bij een kolonie zwermt een deel van de kolonie rond de kolonieplaats. Zwermgedrag is derhalve een indicatie voor een eventuele kolonieplaats.
Winterverblijfplaats	Een verblijfplaats waar in de winter een of meerdere vleermuizen in winterslaap (hybernation) gaan. Deze ruimte is doorgaans donker, heeft een hoge luchtvochtigheid en

temperatuurwisselingen zijn nihil.

Zomerverblijfplaats Een verblijfplaats die gebruikt wordt door vleermuizen die niet in winterslaap zijn waarvan niet aangetoond is dat het een kraamverblijfplaats dan wel een paarverblijfplaats is. In sommige gevallen vormen bijvoorbeeld mannetjes kleine groepjes.

2 ONDERZOEKS OMSTANDIGHEDEN

Datum (2018)	Tijd (uur)	Duur (uur)	Temperatuur (°C)	Neerslag (mm)	Wind (bft)
- 8 juni 2018	20.00-22.00	2	17	Geen*	3
- 16 juni 2018	03.00-05.00	2	18	Geen	2
- 28 juni 2018	21.30-23.30	2	25	Geen	2
- 17 juli 2018	21.30-23.30	2	22	Geen	2
- 21 augustus 2018	20.00-22.00	2	22	Geen	2
- 15 september 2018	23.30-01.30	2	18	Geen	2

* Overdag korte tijd (mot)regen

Postbus 367
6700 AJ Wageningen
Tel: 0317-428694
Fax: 0317-450601