

Notitie

Opdrachtgever: Gemeente Capelle a/d IJssel
Auteur: ir. G. Bakker
Betreft: inventarisatie beschermde natuurwaarden
Sportpark Couwenhoek
Projectnummer: 1350
Datum: 29 oktober 2015
Status: DEFINITIEF

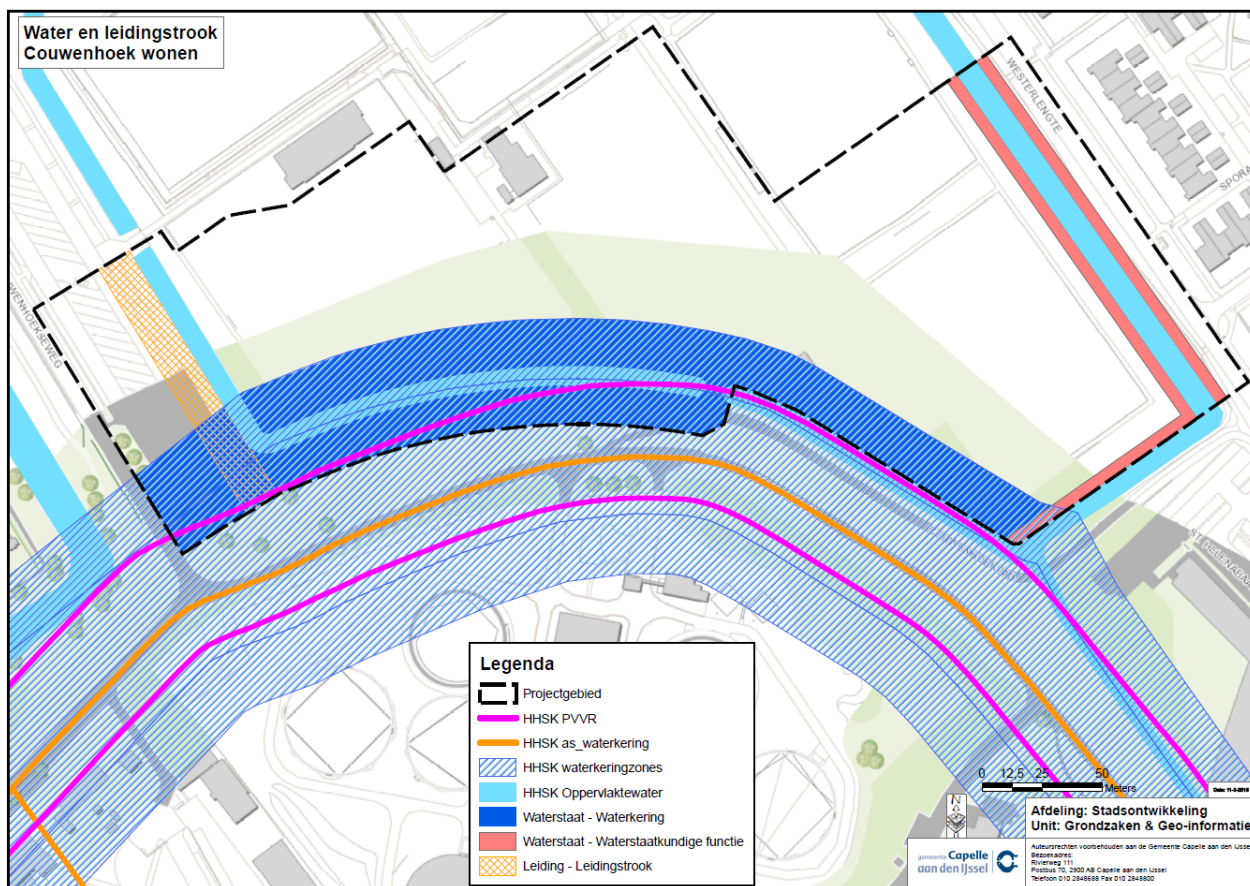


Bureau Stadsnatuur

bezoekadres:
Natuurhistorisch Museum Rotterdam
Westzeedijk 345
3015 AA Rotterdam
telefoon: 010 – 266 04 70
e-mail: info@bureaustadsnatuur.nl
www.bureaustadsnatuur.nl

Inleiding

In het kader van de ruimtelijke herinrichting van een deel van Sportpark Couwenhoek in Capelle a/d IJssel heeft Bureau Stadsnatuur een inventarisatie uitgevoerd van de aanwezigheid van beschermde natuurwaarden in het gebied. Deze inventarisatie volgt op een verkennend onderzoek (De Baerdemaeker 2015) waaruit bepaalde potenties naar voren kwamen. Voor het wettelijk kader wordt verwezen naar Bijlage 1.



Figuur 1. Ligging van het plangebied (begrensd door onderbroken lijn).

Methodiek

Inventarisatie flora

Uit de quick scan (De Baerdemaeker 2015) was al gebleken dat de potenties voor strikt beschermde plantensoorten ontbraken, maar dat wel sprake was van een populatie Brede wespenorchis *Epipactis helleborine*; een soort van Ffwettabel 1. Tijdens het bezoek ten behoeve van de visbemonstering op 8 oktober 2015 is andermaal gelet op deze soort en zijn enkele groeiplaatsen vastgelegd.

Inventarisatie vissen

In de ochtend van 8 oktober 2015 is met behulp van een groot, fijnmazig en langstelig RAVON-schepnet een visbemonstering uitgevoerd van de watergangen aan de rand van het plangebied. Omdat de watergangen min of meer met elkaar in verbinding staan is het hele stelsel rond het sportcomplex bemonsterd. Door middel van een snelle trekbeweging over de bodem naar de oever toe is getracht op een representatief deel (enkele tientallen monsternames) de aanwezigheid van vissen te bepalen. Speciale aandacht is uitgegaan naar delen met rietbegroeiing en de kopse kanten van de watergangen en de daar aanwezige duikers, aangezien scholen vis zich daar vaak concentreren.

Inventarisatie vogels met jaarrond beschermd nest

In de quick scan (De Baerdemaeker 2015) is aangegeven dat de bomen langs de randen van het terrein een potentiële broedplaats zijn voor vogelsoorten met een jaarrond beschermd status. Met name Sperwer *Accipiter nisus*, Boomvalk *Falco subbuteo* en mogelijk Ransuil *Asio otus* zouden er kunnen broeden. Voor werkzaamheden buiten het broedseizoen dient vooraf uitgesloten te worden dat jaarrond beschermde nesten van deze soorten verloren zullen gaan of onbruikbaar zullen worden. In de ochtend van 22 oktober 2015 zijn alle potentieel geschikte bomen binnen het plangebied onderzocht op aanwezigheid van geschikte nesten voor roofvogels of Ransuil door de afzonderlijke bomen te inspecteren. Concreet is daarbij (vooral) ook gelet op Zwarte kraai (*Corvus corone*), aangezien dergelijke nesten dikwijls worden gebruikt door Boomvalken zodra de kraaien het nest in het voorjaar hebben verlaten. Hetzelfde geldt voor oude nesten van onder meer Eksters *Pica pica* in relatie tot de Ransuil.

Inventarisatie vleermuizen

Inventarisatie van vleermuizen is uitgevoerd met als doel alle in het gebied verwachte functionaliteiten van deze diergroep te achterhalen, dat wil zeggen aanwezigheid van najaars/paarverblijfplaatsen (mannetjes en solitaire dieren) en gebruik als foerageergebied. Omdat deze functionaliteiten zich beperken tot een specifieke periode in het jaar zijn twee bezoeken gebracht. De eerste inventarisatieronde is gedaan in de avond van 26 september 2015 waarbij de focus lag op aanwezigheid van baltsroepende mannetjesdwergvleermuizen, indicatief voor najaars/paarverblijfplaatsen. Omdat zich seizoensmigratie voltrekt en baltsende dieren en hun verblijfplaatsen makkelijk kunnen worden gemist, is ten slotte een vervolfbezoek gebracht op 20 oktober 2015.

De hierboven vermelde inspanning voldoet aan de minimumeis die het zogenoemde vleermuisprotocol stelt aan steekproefgewijs onderzoek om de functionaliteit van een gebied in de najaarsperiode voor bepaalde vleermuissoorten redelijkerwijs in te schatten. Op basis van de quick scan is komen vast te staan dat de bomen in het gebied geschikt zijn om te voorzien in een zomerverblijfplaats of kraamverblijfplaats.

Het vleermuisonderzoek is uitgevoerd met behulp van batdetectors (Pettersson D240x) en digitale opnameapparatuur (Edirol RD09) waarbij vanaf de straat aan de voorkant en zijkanten en het groenperceel achterzijde van het blok is gekeken en geluisterd naar vleermuizen en hun gedrag. Soms zijn opnames naderhand geanalyseerd met Batsound 4 (Pettersson Elektronik AB 2008). Een overzicht van alle bezoekmomenten staat in Tabel 1.

Tabel 1. Overzicht uitgevoerde inventarisaties.

datum	dagdeel	onderzoekers	onderzochte soortgroep
26 september 2015	avond	A. de Baerdemaeker & G. Bakker	vleermuizen
8 oktober 2015	ochtend	N. Godijn	vissen
20 oktober 2015	avond	G. Bakker	vleermuizen
22 oktober 2015	ochtend	G. Bakker & N. Godijn	vogels met jaarrond beschermd nest

Resultaten

Inventarisatie flora

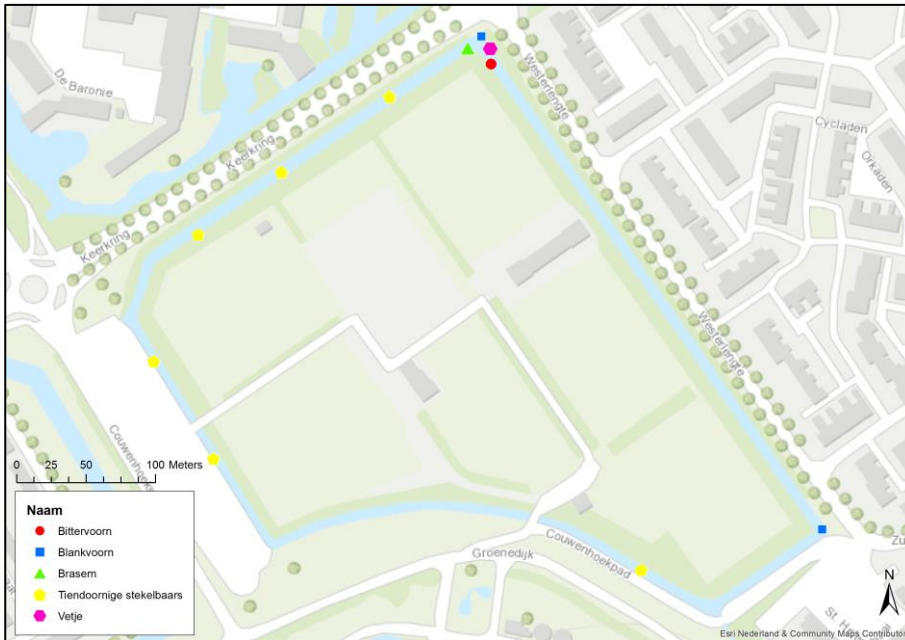
Het sportcomplex bestaat uit velden in verschillende staten van onderhoud. De omzoming van het terrein is parkachtig met loofbomen en enkele watergangen. De kruidlagen is typisch voor voedselrijke grond, met een dichte struiklaag. Er is een plantensoort aangetroffen die in bijlage tabel 1 van de Flora- en faunawet is opgenomen, de Brede wespenorchis *Epipactis helleborine* (ten minste 20 exemplaren). Er zijn geen andere beschermde plantensoorten aanwezig of te verwachten in het gebied.



Figuur 2. Brede wespenorchissen *Epipactis helleborine* aan de buitenrand van het plangebied.

Inventarisatie vissen

Verondersteld werd dat de watergangen rondom het sportpark bewoond konden zijn door de Kleine modderkruiper *Cobitis taenia* (Flora- en faunawet tabel 2) maar voor andere beschermde vissoorten zeer waarschijnlijk ongeschikt zouden zijn vanwege een gebrekkige doorstroming, hypertroof milieu en gebrek aan zuurstof (De Baerdemaeker 2015). De visbemonstering leverde echter een ander beeld op; Kleine modderkruiper is niet aangetroffen, maar er werd wel een populatie Bittervoorn *Rhodeus amarus* vastgesteld (Figuur 5 en Figuur 6). Deze soort staat in Ffwet tabel 3. De soort bevond zich in een school van tientallen tot honderden vissen die zich ophield in een met Riet begroeid deel van de watergang in de noordhoek van het gebied (Figuur 4). Deze school bestond verder uit Blankvoorn *Rutilus rutilus*, Brasem *Abramis brama* en Vetje *Leucaspis delineatus* (Rode Lijst, status 'kwetsbaar', Figuur 7). In de overige delen van de watergangen rondom het sportcomplex zijn uitsluitend exemplaren van Tiendoornige stekelbaars *Pungitius pungitius* gevangen. De kwaliteit van het onderwatermilieu was in deze delen het slechtst, met zeer veel rottend organisch materiaal (vooral dode bladeren van bomen en struiken op de oever) op de bodem. De bevindingen van het visonderzoek zijn weergegeven in Figuur 3.



Figuur 3. Vastgestelde soorten en locaties inventarisatie vissen.



Figuur 4. Deel van watergang waar Bittervoorn *Rhodeus amarus* is aangetroffen.



Figuur 5. Monstername met Bittervoorns *Rhodeus amarus*, 8 oktober 2015 (N. Godijn).



Figuur 6. Bittervoorn *Rhodeus amarus*, 8 oktober 2015 (N. Godijn).

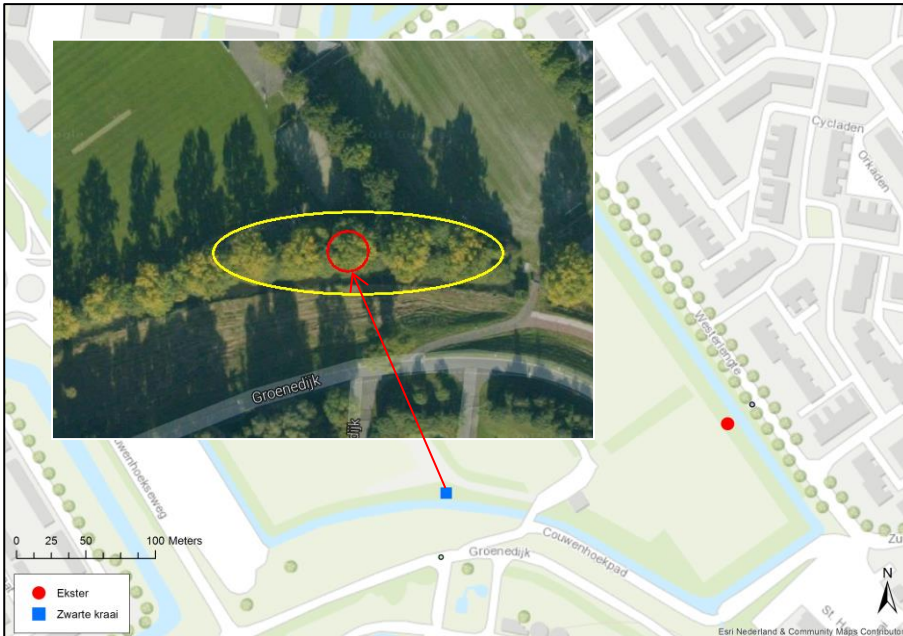


Figuur 7 Vetje *Leucaspis delineatus*, 8 oktober 2015 (N. Godijn).

Inventarisatie vogels met jaarrond beschermd nest

Er zijn twee nesten van kraaiachtigen Corvidae aangetroffen in de hoge Populieren *Populus canadensis* rondom het sportpark; te weten een nest van Ekster aan de oostkant en een nest van Zwarte kraai aan de zuidkant (in de derde hoge Populier ten westen van de ingang onderaan de dijk). Het Eksternest was voorzien van een overkapping en daardoor ongeschikt als broedplaats voor Boomvalk of andere soorten roofvogels. Voor Ransuil bevond het nest zich op een te grote hoogte en te weinig beschermd. Van het nest aan de zuidkant, gebouwd door Zwarte kraaien, kon niet worden vastgesteld of het is gebruikt door Boomvalken (deze soort

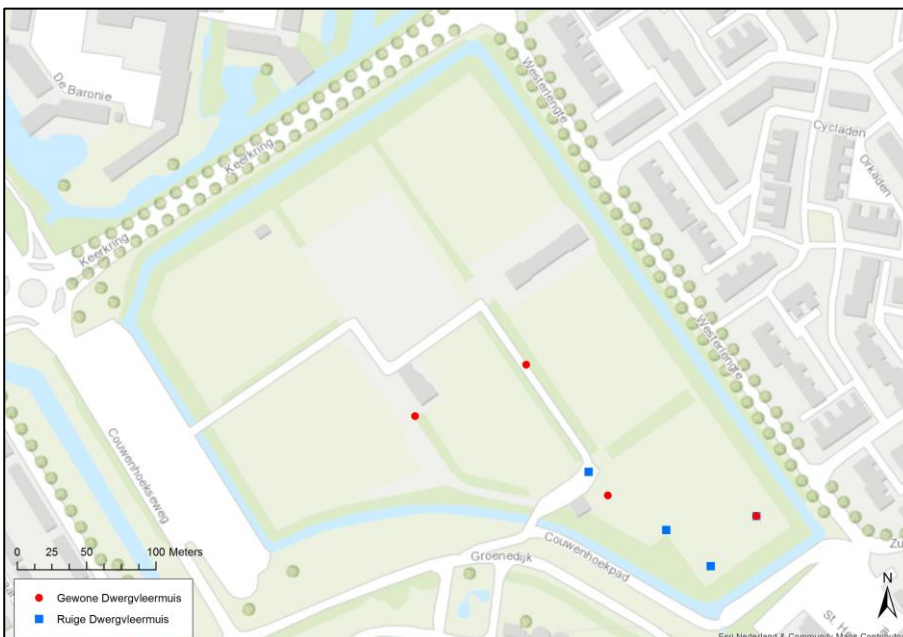
gebruikt zoals eerder vermeld oude nesten van Zwarte kraai zodra deze het nest hebben verlaten; vaak worden jaren achter elkaar oude kraaienesten in hetzelfde gebied gebruikt). Gelet op de aanwezigheid van een postende Zwarte kraai in de buurt van het nest, bevindt zich vrijwel zeker een territorium van Zwarte kraaien binnen de invloedssfeer van het nest in kwestie. Dit sluit een mogelijk voorkomen van Boomvalken in een andere periode van het jaar echter niet helemaal uit.



Figuur 8. Vastgestelde nesten en locaties kraachtigen (Corvidae) en precieze duiding nader te bekijken nest van Zwarte kraai en tot die tijd te handhaven bomen (binnen gele cirkel).

Inventarisatie vleermuizen

Er zijn twee soorten vleermuizen in het plangebied vastgesteld; Ruige dwergvleermuis *Pipistrellus nathusii* en Gewone dwergvleermuis *Pipistrellus pipistrellus*. Er zijn op basis van het gedrag van de waargenomen dieren geen aanwijzingen gevonden voor gebruik van een verblijfplaats binnen de begrenzing van het plangebied.



Figuur 9. Waargenomen vleermuizen; soorten en locatie.

Conclusies & aanbevelingen

Flora

Voor Brede wespenorchis soort geldt een algemene vrijstelling voor ruimtelijke ontwikkeling en inrichting, wat betekent dat het is toegestaan om groeiplaatsen aan te tasten zonder dat daar specifieke beschermingsmaatregelen of een ontheffing voor nodig zijn.

Vissen

Werkzaamheden die zich kwalificeren als bestendig beheer en onderhoud, zoals baggeren en schonen, aan de watergangen rondom het plangebied, dienen te worden uitgevoerd volgens een door het Ministerie van EZ goedgekeurde gedragscode voor wat betreft de plaats in de noordhoek waar Bittervoorn is aangetroffen. In de praktijk betekent dit dat de werkzaamheden niet mogen leiden tot een permanente aantasting van het onderwatermilieu waar de soort van afhankelijk is. In dat verband is men verplicht de mogelijk bij werkzaamheden op de oever belande zoetwatermosselen, waar de soort van afhankelijk is, terug te zetten in het water.

Voor grootschalig graafwerk zoals dempen en herprofilen van oevers waarbij het onderwatermilieu wezenlijk wordt aangetast en er een redelijke kans is op het beschadigen van Bittervoorns en hun onderwaterhabitat, moet een ontheffing van de Flora- en faunawet worden aangevraagd. Dit is alleen nodig wanneer het gaat om de watergang parallel aan de Westerlengte, waar de Bittervoorn is aangetroffen. De overige delen van het watersysteem rond het sportcomplex hebben zich niet gekwalificeerd als bruikbaar leefgebied voor deze soort. Omdat men alleen voornemens is om een brug te bouwen en de watergang zijn functionaliteit voor genoemde soort behoudt, is een ontheffing in principe echter niet nodig.

Vogels

Gelet op het feit dat slechts één nest van Zwarte kraai is opgemerkt, wordt de kans op gebruik van het plangebied door Boomvalken klein geacht. Evenwel kan pas in het broedseizoen van de soort, dat wil zeggen in de periode 1 mei tot 1 september, worden vastgesteld of het nest in kwestie daadwerkelijk (niet) wordt gebruikt door Boomvalken. Boomvalken trekken in de periode van grofweg 1 september t/m 15 april naar Afrika en zijn dan niet in Nederland aanwezig. Tot die tijd moet de Populier in kwestie met het nest, alsmede ten minste twee bomen aan iedere zijde van deze boom, blijven staan (Zie Figuur 8).

Verder is het van belang dat een groot deel van de struweelbegroeiing rondom de velden zich leent als broedgebied voor diverse algemene soorten zangvogels. Deze mogen in hun broedseizoen niet worden verstoord. Gezien de aard van de locatie en omstandigheden, wordt aanbevolen om geen werkzaamheden op de plaats van deze begroeiing uit te voeren in de periode 15 maart tot en met 1 september, óf te zorgen dat struwelen buiten deze periode volledig worden verwijderd om vestiging van broedende vogels te voorkomen.

Vleermuizen

De twee waargenomen soorten vleermuizen, Gewone dwergvleermuis en Ruige dwergvleermuis, komen beide algemeen voor in de stedelijke omgeving van Capelle a/d IJssel en omstreken. Ze hebben hun verblijfplaats hoogstwaarschijnlijk in gebouwen in de omgeving. Het sportpark functioneert hoofdzakelijk als foerageergebied. Vanwege de duisternis en grote aantallen vliegende insecten die zich boven de velden en langs de beplantingsranden ophouden is het gebied aantrekkelijk voor de dieren. Herinrichting van het gebied doet vrijwel zeker geen afbreuk aan de lokale instandhouding van beide soorten. Omdat er geen verblijfplaatsen aanwezig zijn (waar de dieren overdag en in de wintermaanden ook permanent rusten) is er in principe nauwelijks kans op het doden of verwonden van vleermuizen. Ten aanzien van vleermuizen kunnen geplande werkzaamheden dan ook doorgang vinden zonder dat men een ontheffing van de Flora- en faunawet nodig heeft.

Omgang met overige dieren en planten

Aanbevolen wordt om hiervoor de door het Ministerie van EZ goedgekeurde Gedragscode Flora- en faunawet van Bouwend Nederland & Neprom (Logeman 2009) te raadplegen.

Bijlage - wettelijk kader

Verbodsbepalingen

De van nature in Nederland in het wild voorkomende planten en dieren worden beschermd door de Flora- en faunawet (Ffwet), die in 2002 van kracht geworden is. De soortbeschermingsbepalingen uit de Europese richtlijnen Vogelrichtlijn en Habitatrichtlijn zijn in de Ffwet geïmplementeerd. Deze bescherming dient ervoor te zorgen dat zeldzame en bedreigde soorten niet in aantallen afnemen of uit Nederland verdwijnen. De bescherming in de Ffwet wordt geregeld middels een aantal verbodsbepalingen (artikel 8 t/m 13):

- artikel 8:* Het is verboden planten, behorende tot een beschermde inheemse plantensoort, te plukken, te verzamelen, af te snijden, uit te steken, te vernielen, te beschadigen, te ontwortelen of op enigerlei andere wijze van hun groeiplaats te verwijderen.
- artikel 9:* Het is verboden (beschermde) dieren te doden, te verwonden, te vangen, te bemachtigen of met het oog daarop op te sporen.
- artikel 10:* Het is verboden (beschermde) dieren opzettelijk te verontrusten.
- artikel 11:* Het is verboden nesten, holen of andere voortplantings- of vaste rust- of verblijfplaatsen (zie onderstaande paragraaf) van (beschermde) dieren te beschadigen, te vernielen, uit te halen, weg te nemen of te verstoren.
- artikel 12:* Het is verboden eieren van (beschermde) dieren te zoeken, te rapen, uit het nest te nemen, te beschadigen of te vernielen.
- artikel 13:* Het is verboden planten of producten van planten, of dieren dan wel eieren, nesten of producten van (beschermde) dieren te koop te vragen, te kopen of te verwerven, ten verkoop voorhanden of in voorraad te hebben, te verkopen of ten verkoop aan te bieden, te vervoeren, ten vervoer aan te bieden, af te leveren, te gebruiken voor commercieel gewin, te huren of te verhuren, te ruilen of in ruil aan te bieden, uit te wisselen of tentoon te stellen voor handelsdoeleinden, binnen of buiten het grondgebied van Nederland te brengen of onder zich te hebben.

Voortplantingsplaatsen en andere vaste rust- en verblijfplaatsen

Tot vaste rust- en verblijfplaatsen als bedoeld in artikel 11 worden bijvoorbeeld verblijven van vleermuizen of voortplantingswateren van de Rugstreeppad *Bufo calamita* gerekend. Ook de functionele omgeving van een verblijf kan een beschermde status hebben. Dit geldt bijvoorbeeld voor migratie- en vliegroutes en foerageergebieden van vleermuizen indien deze van belang zijn voor de instandhouding van een vaste rust- of verblijfplaats van de soort op populatieniveau.

Alle inheemse broedvogels en hun nesten mogen niet worden verstoord tijdens het broeden. Voor enkele vogelsoorten geldt dat de broedlocaties dermate belangrijk zijn voor de soort dat deze jaarrond zijn beschermd, dus ook buiten het broedseizoen zijn hier de verbodsbepalingen van artikel 11 van kracht. In 2009 is een aangepaste lijst met jaarrond beschermde vogels opgesteld (Ministerie van LNV 2009). Deze jaarronde bescherming krijgen bijvoorbeeld nesten van honkvaste koloniebroeders, nesten van anderszins zeer honkvaste soorten, soorten afhankelijk van bebouwing of vogels die ieder jaar gebruik maken van hetzelfde nest en die zelf niet of nauwelijks in staat zijn een nest te bouwen. Hierbij gaat het bijvoorbeeld om boomnesten die worden gebruikt door roofvogels en uilen, waaronder Buizerd *Buteo buteo* en Ransuil *Asio otus*, en vogels die aan menselijke bebouwing zijn gebonden als Gierzwaluw *Apus apus*, Huismus *Passer domesticus* en Kerkuil *Tyto alba*. Wanneer bij werkzaamheden de functionaliteit van de voortplantings- en/of vaste rust- en verblijfplaats gegarandeerd kan worden is geen ontheffing nodig. Wanneer dit niet mogelijk is dient ontheffing aangevraagd te worden op grond van een wettelijk belang uit de Vogelrichtlijn.

Beschermingsregimes

Het soortbeschermingsdeel van de Europese Habitatrichtlijn is opgenomen in de Flora- en faunawet. In de Flora- en faunawet is een groot aantal in Nederland voorkomende planten en dieren opgenomen waarop de hier boven genoemde verbodsbepalingen van toepassing zijn. Later zijn deze soorten in drie beschermingsregimes ingedeeld. Deze driedeling is als volgt:

- Tabel 1. Als iemand activiteiten onderneemt die zijn te kwalificeren als bestendig beheer en onderhoud of bestendig gebruik of ruimtelijke ontwikkelingen, geldt een vrijstelling voor de soorten in tabel 1 voor artikel 8 t/m 12 van de Flora- en faunawet. Aan deze vrijstelling zijn geen aanvullende eisen gesteld. Voor deze activiteiten hoeft geen ontheffing aangevraagd worden. Voor andere activiteiten dan hierboven genoemd is voor de soorten in tabel 1 een ontheffing nodig. Een ontheffingaanvraag voor deze soorten wordt getoetst aan het criterium 'doet geen afbreuk aan gunstige staat van instandhouding van de soort' (de zogenaamde lichte toets).
- Tabel 2. Als iemand activiteiten onderneemt die zijn te kwalificeren als bestendig beheer en onderhoud of bestendig gebruik of ruimtelijke ontwikkelingen, geldt een vrijstelling voor de soorten in tabel 2 voor artikel 8 t/m 12 van de Flora- en faunawet, mits activiteiten worden uitgevoerd op basis van een door de staatssecretaris van EZ goedgekeurde gedragscode. Hetzelfde geldt voor alle vogelsoorten. Een gedragscode moet door een sector of ondernemer zelf opgesteld worden en ingediend voor goedkeuring. Voor andere activiteiten dan hierboven genoemd is voor de soorten in tabel 2 een ontheffing nodig. Een ontheffingaanvraag voor deze soorten wordt getoetst aan het criterium 'doet geen afbreuk aan gunstige staat van instandhouding van de soort'. Dit is niet van toepassing op alle vogelsoorten (zie toelichting tabel 3)
- Tabel 3. Als iemand activiteiten onderneemt die zijn te kwalificeren als bestendig beheer en onderhoud of bestendig gebruik, geldt een vrijstelling voor de soorten in tabel 3 voor artikel 8 t/m 12 van de Flora- en faunawet, mits activiteiten worden uitgevoerd op basis van een door de staatssecretaris van EZ goedgekeurde gedragscode. Deze vrijstelling is enigszins beperkt; voor activiteiten die zijn te kwalificeren als bestendig beheer en onderhoud in de landbouw en bosbouw en bestendig gebruik geldt geen vrijstelling voor artikel 10 van de Flora- en faunawet. Ook niet op basis van een gedragscode. Een gedragscode moet door een sector of ondernemer zelf opgesteld worden en ingediend voor goedkeuring. Als iemand activiteiten onderneemt die zijn te kwalificeren als ruimtelijke ontwikkeling, geldt voor soorten in tabel 3 geen vrijstelling. Ook niet op basis van een gedragscode. Hiervoor is een ontheffing nodig. Voor activiteiten in het kader van bestendig beheer en onderhoud in de landbouw en bosbouw en bestendig gebruik en voor activiteiten in het kader van ruimtelijke ontwikkeling is het niet mogelijk voor artikel 10 voor de soorten in tabel 3 een ontheffing te krijgen. Voor andere activiteiten dan hierboven genoemd is voor de soorten in tabel 3 een ontheffing nodig.

Een ontheffingaanvraag voor de soorten van tabel 3 en de soorten vermeld in Bijlage IV van de Habitatrichtlijn (onder meer alle Nederlandse vleermuissoorten) wordt getoetst aan drie criteria:

- 1) er is sprake van een in of bij de wet genoemd belang;
- 2) er is geen alternatief;
- 3) er is geen sprake van afbreuk aan de gunstige staat van instandhouding van de soort.

Deze drie criteria vormen de zogenaamde uitgebreide toets. De drie criteria staan naast elkaar en niet na elkaar (aan alle drie moet voldaan zijn). De uitgebreide toets geldt ook voor alle vogelsoorten.

Gunstige staat van instandhouding

Het criterium 'gunstige staat van instandhouding' is van toepassing wanneer soorten uit tabel 2 en 3 van de Ffwet of Bijlage IV van de Habitatrichtlijn voorkomen, op locaties waar activiteiten gaan plaatsvinden die een wezenlijk negatief effect kunnen hebben op de aanwezige populaties van deze soorten. Deze 'gunstige staat van instandhouding van de soort' mag niet in het geding komen. Voorwaarden waaraan hiertoe voldaan

moeten worden staan in de Habitatrichtlijn benoemd. De 'staat van instandhouding' wordt als 'gunstig' beschouwd wanneer:

- Uit populatiedynamische gegevens blijkt dat de betrokken soort nog steeds een levensvatbare component is van de natuurlijke habitat waarin hij voorkomt, en dat op lange termijn zal blijven en
- het natuurlijke verspreidingsgebied van die soort niet kleiner wordt of binnen afzienbare tijd lijkt te zullen worden, en
- er een voldoende grote habitat bestaat en waarschijnlijk zal blijven bestaan om de populaties van die soort op langere termijn in stand te houden.

Mitigatie & Compensatie

Voor eventueel verlies van leefgebied van beschermde soorten op plaatsen waar ruimtelijke inrichting of ontwikkeling plaatsvindt, dient compensatie plaats te vinden, hetgeen kan inhouden dat er elders geschikt leefgebied wordt gecreëerd ten gunste van de soort. Daarnaast dienen mitigerende maatregelen te worden genomen waarmee de schade aan de aanwezige populatie tijdens werkzaamheden wordt beperkt.

Zorgplicht

In de Ffwet is een zorgplicht opgenomen (artikel 2), een algemeen geldende fatsoensnorm voor de omgang met flora en fauna. Deze zorgplicht houdt in dat menselijk handelen zo weinig mogelijk nadelige gevolgen voor flora en fauna mag hebben. Wanneer men weet of redelijkerwijs kan vermoeden dat werkzaamheden nadelige gevolgen voor flora of fauna kunnen hebben, dient men dit, mits redelijkerwijs mogelijk, te vermijden of deze zoveel mogelijk te beperken of ongedaan te maken. De zorgplicht geldt voor alle planten en dieren, beschermd of niet. In het geval van beschermde planten of dieren geldt de zorgplicht ook als er een ontheffing of vrijstelling is verleend. De zorgplicht voor dieren betekent niet dat er geen dieren mogen worden gedood, maar wel dat dit, indien onvermijdelijk, met zo min mogelijk lijden gepaard gaat.

De genoemde drie items: mitigatie, compensatie en Zorgplicht, zijn algemene voorwaarden ter verkrijging van een eventuele ontheffing van de verbodsbepalingen in de Ffwet.

Literatuur

De Baerdemaeker, A. 2015. Quick scan Couwenhoek, Capelle aan den IJssel. bSR-notitie 1316. Bureau Stadsnatuur, Rotterdam.

Logeman, D. 2009. Gedragscode Flora en Fauna. Arcadis in opdracht van Bouwend Nederland & NEPROM.

Ministerie van Landbouw, Natuur en Voedselkwaliteit. 2009. Aangepaste lijst jaarrond beschermde vogelnesten ontheffing Flora- en faunawet ruimtelijke ingreep (Dienst Regelingen, brief 26 augustus 2009, kenmerk ffw2009.corr.046) te downloaden van de website van het Ministerie van EL&I.

© Bureau Stadsnatuur | Westzeedijk 345 | 3015 AA Rotterdam

Niets uit deze uitgave mag worden veeelvoudigd en/of openbaar worden gemaakt door middel van druk, fotokopie, microfilm of welke wijze dan ook, zonder voorafgaande schriftelijke toestemming van de auteursrechthebbende.
bSR kan door opdrachtgever niet aansprakelijk worden gesteld voor schade die voortvloeit uit gebruik van data of gegevens of door toepassing van aanbevelingen en conclusies, die zijn opgenomen in deze rapportage.

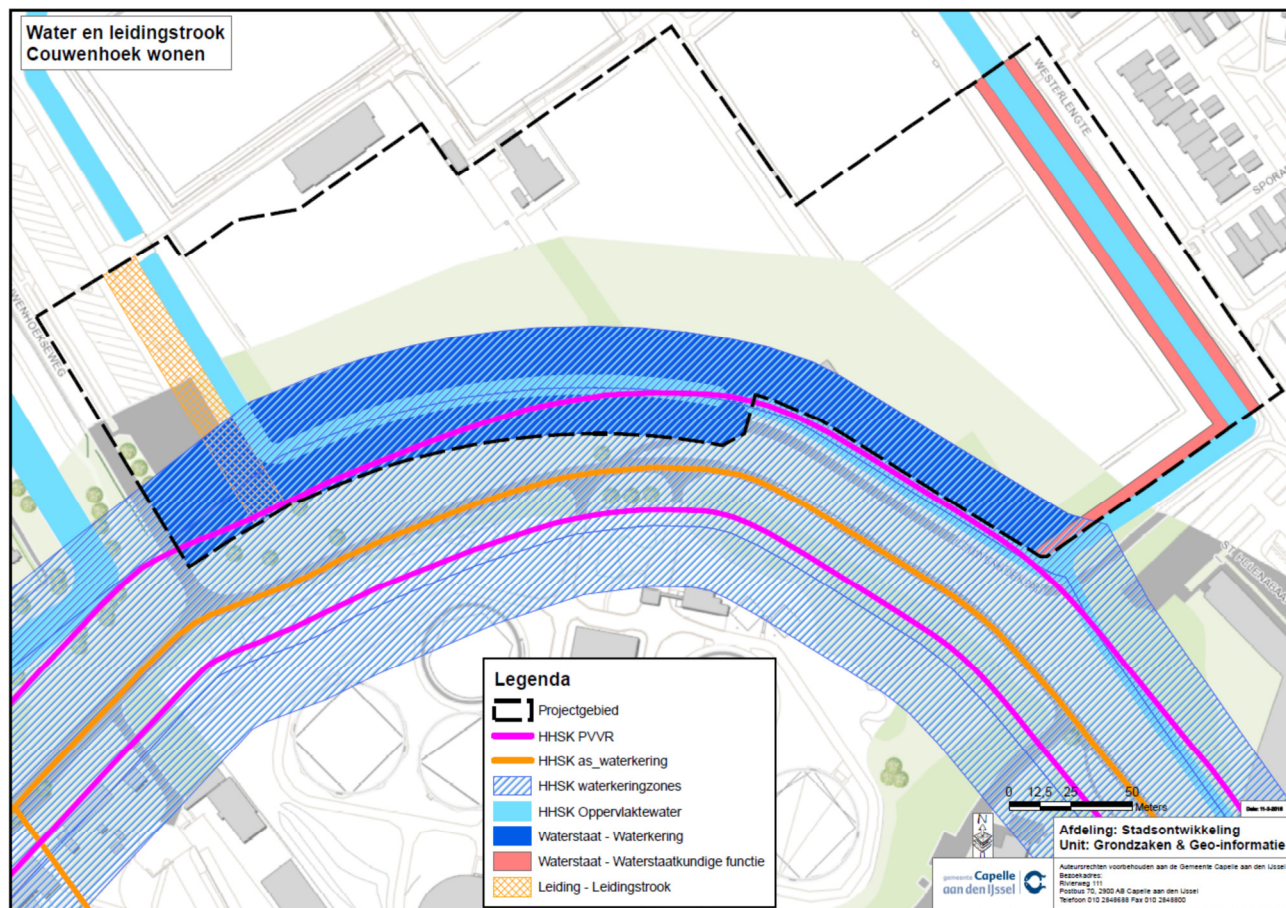
Notitie

Opdrachtgever: A. Kraljevic (Gemeente Capelle aan den IJssel)
Auteur: An. de Baerdemaeker
Betreft: Quick Scan Couwenhoek, Capelle aan den IJssel.
Projectnummer: 1316
Datum: 25 september 2015
Status: Definitief

bezoekadres:
Natuurhistorisch Museum Rotterdam
Westzeedijk 345
3015 AA Rotterdam
telefoon: 010 – 266 04 70
e-mail: info@bureaustadsnatuur.nl
www.bureaustadsnatuur.nl

Inleiding

In het kader van gelande ruimtelijke ingrepen heeft Bureau Stadsnatuur een quick scan ecologie uitgevoerd in sportpark Couwenhoek, Capelle aan den IJssel (Figuur 1).



Figuur 1. Begrenzing van het plangebied.

Wettelijk kader

Verbodsbepalingen

De van nature in Nederland in het wild voorkomende planten en dieren worden beschermd door de Flora- en faunawet (Ffwet), die in 2002 van kracht geworden is. De soortbeschermingsbepalingen uit de Europese richtlijnen Vogelrichtlijn en Habitatrichtlijn zijn in de Ffwet geïmplementeerd. Deze bescherming dient ervoor te

zorgen dat zeldzame en bedreigde soorten niet in aantallen afnemen of uit Nederland verdwijnen. De bescherming in de Ffwet wordt geregeld middels een aantal verbodsbepalingen (artikel 8 t/m 13):

- artikel 8:* Het is verboden planten, behorende tot een beschermde inheemse plantensoort, te plukken, te verzamelen, af te snijden, uit te steken, te vernielen, te beschadigen, te ontwortelen of op enigerlei andere wijze van hun groeiplaats te verwijderen.
- artikel 9:* Het is verboden (beschermde) dieren te doden, te verwonden, te vangen, te bemachtigen of met het oog daarop op te sporen.
- artikel 10:* Het is verboden (beschermde) dieren opzettelijk te verontrusten.
- artikel 11:* Het is verboden nesten, hollen of andere voortplantings- of vaste rust- of verblijfplaatsen (zie onderstaande paragraaf) van (beschermde) dieren te beschadigen, te vernielen, uit te halen, weg te nemen of te verstoren.
- artikel 12:* Het is verboden eieren van (beschermde) dieren te zoeken, te rapen, uit het nest te nemen, te beschadigen of te vernielen.
- artikel 13:* Het is verboden planten of producten van planten, of dieren dan wel eieren, nesten of producten van (beschermde) dieren te koop te vragen, te kopen of te verwerven, ten verkoop voorhanden of in voorraad te hebben, te verkopen of ten verkoop aan te bieden, te vervoeren, ten vervoer aan te bieden, af te leveren, te gebruiken voor commercieel gewin, te huren of te verhuren, te ruilen of in ruil aan te bieden, uit te wisselen of tentoon te stellen voor handelsdoeleinden, binnen of buiten het grondgebied van Nederland te brengen of onder zich te hebben.

Voortplantingsplaatsen en andere vaste rust- en verblijfplaatsen

Tot vaste rust- en verblijfplaatsen als bedoeld in artikel 11 worden bijvoorbeeld verblijven van vleermuizen of voortplantingswateren van de Rugstreeppad *Bufo calamita* gerekend. Ook de functionele omgeving van een verblijf kan een beschermde status hebben. Dit geldt bijvoorbeeld voor migratie- en vliegroutes en foerageergebieden van vleermuizen indien deze van belang zijn voor de instandhouding van een vaste rust- of verblijfplaats van de soort op populatieniveau.

Alle inheemse broedvogels en hun nesten mogen niet worden verstoord tijdens het broeden. Voor enkele vogelsoorten geldt dat de broedlocaties dermate belangrijk zijn voor de soort dat deze jaarrond zijn beschermd, dus ook buiten het broedseizoen zijn hier de verbodsbepalingen van artikel 11 van kracht. In 2009 is een aangepaste lijst met jaarrond beschermde vogels opgesteld (Ministerie van LNV 2009). Deze jaarronde bescherming krijgen bijvoorbeeld nesten van honkvaste koloniebroeders, nesten van anderszins zeer honkvaste soorten, soorten afhankelijk van bebouwing of vogels die ieder jaar gebruik maken van hetzelfde nest en die zelf niet of nauwelijks in staat zijn een nest te bouwen. Hierbij gaat het bijvoorbeeld om boomnesten die worden gebruikt door roofvogels en uilen, waaronder Buizerd *Buteo buteo* en Ransuil *Asio otus*, en vogels die aan menselijke bebouwing zijn gebonden als Gierzwaluw *Apus apus*, Huismus *Passer domesticus* en Kerkuil *Tyto alba*. Wanneer bij werkzaamheden de functionaliteit van de voortplantings- en/of vaste rust- en verblijfplaats gegarandeerd kan worden is geen ontheffing nodig. Wanneer dit niet mogelijk is dient ontheffing aangevraagd te worden op grond van een wettelijk belang uit de Vogelrichtlijn.

Beschermingsregimes

Het soortbeschermingsdeel van de Europese Habitatrichtlijn is opgenomen in de Flora- en faunawet. In de Flora- en faunawet is een groot aantal in Nederland voorkomende planten en dieren opgenomen waarop de hier boven genoemde verbodsbepalingen van toepassing zijn. Later zijn deze soorten in drie beschermingsregimes ingedeeld. Deze driedeling is als volgt:

Tabel 1. Als iemand activiteiten onderneemt die zijn te kwalificeren als bestendig beheer en onderhoud of bestendig gebruik of ruimtelijke ontwikkelingen, geldt een vrijstelling voor de soorten in tabel 1 voor artikel 8 t/m 12 van de Flora- en faunawet. Aan deze vrijstelling zijn geen aanvullende eisen gesteld. Voor deze activiteiten hoeft geen ontheffing aangevraagd worden. Voor andere activiteiten

dan hierboven genoemd is voor de soorten in tabel 1 een ontheffing nodig. Een ontheffingaanvraag voor deze soorten wordt getoetst aan het criterium 'doet geen afbreuk aan gunstige staat van instandhouding van de soort' (de zogenaamde lichte toets).

Tabel 2. Als iemand activiteiten onderneemt die zijn te kwalificeren als bestendig beheer en onderhoud of bestendig gebruik of ruimtelijke ontwikkelingen, geldt een vrijstelling voor de soorten in tabel 2 voor artikel 8 t/m 12 van de Flora- en faunawet, mits activiteiten worden uitgevoerd op basis van een door de staatssecretaris van EZ goedgekeurde gedragscode. Hetzelfde geldt voor alle vogelsoorten. Een gedragscode moet door een sector of ondernemer zelf opgesteld worden en ingediend voor goedkeuring. Voor andere activiteiten dan hierboven genoemd is voor de soorten in tabel 2 een ontheffing nodig. Een ontheffingaanvraag voor deze soorten wordt getoetst aan het criterium 'doet geen afbreuk aan gunstige staat van instandhouding van de soort'. Dit is niet van toepassing op alle vogelsoorten (zie toelichting tabel 3)

Tabel 3. Als iemand activiteiten onderneemt die zijn te kwalificeren als bestendig beheer en onderhoud of bestendig gebruik, geldt een vrijstelling voor de soorten in tabel 3 voor artikel 8 t/m 12 van de Flora- en faunawet, mits activiteiten worden uitgevoerd op basis van een door de staatssecretaris van EZ goedgekeurde gedragscode. Deze vrijstelling is enigszins beperkt; voor activiteiten die zijn te kwalificeren als bestendig beheer en onderhoud in de landbouw en bosbouw en bestendig gebruik geldt geen vrijstelling voor artikel 10 van de Flora- en faunawet. Ook niet op basis van een gedragscode. Een gedragscode moet door een sector of ondernemer zelf opgesteld worden en ingediend voor goedkeuring. Als iemand activiteiten onderneemt die zijn te kwalificeren als ruimtelijke ontwikkeling, geldt voor soorten in tabel 3 geen vrijstelling. Ook niet op basis van een gedragscode. Hiervoor is een ontheffing nodig. Voor activiteiten in het kader van bestendig beheer en onderhoud in de landbouw en bosbouw en bestendig gebruik en voor activiteiten in het kader van ruimtelijke ontwikkeling is het niet mogelijk voor artikel 10 voor de soorten in tabel 3 een ontheffing te krijgen. Voor andere activiteiten dan hierboven genoemd is voor de soorten in tabel 3 een ontheffing nodig.

Een ontheffingsaanvraag voor de soorten van tabel 3 en de soorten vermeld in Bijlage IV van de Habitatrichtlijn (onder meer alle Nederlandse vleermuissoorten) wordt getoetst aan drie criteria:

- 1) er is sprake van een in of bij de wet genoemd belang;
- 2) er is geen alternatief;
- 3) er is geen sprake van afbreuk aan de gunstige staat van instandhouding van de soort.

Deze drie criteria vormen de zogenaamde uitgebreide toets. De drie criteria staan naast elkaar en niet na elkaar (aan alle drie moet voldaan zijn). De uitgebreide toets geldt ook voor alle vogelsoorten.

Gunstige staat van instandhouding

Het criterium 'gunstige staat van instandhouding' is van toepassing wanneer soorten uit tabel 2 en 3 van de Ffwet of Bijlage IV van de Habitatrichtlijn voorkomen, op locaties waar activiteiten gaan plaatsvinden die een wezenlijk negatief effect kunnen hebben op de aanwezige populaties van deze soorten. Deze 'gunstige staat van instandhouding van de soort' mag niet in het geding komen. Voorwaarden waaraan hiertoe voldaan moeten worden staan in de Habitatrichtlijn benoemd. De 'staat van instandhouding' wordt als 'gunstig' beschouwd wanneer:

- Uit populatiedynamische gegevens blijkt dat de betrokken soort nog steeds een levensvatbare component is van de natuurlijke habitat waarin hij voorkomt, en dat op lange termijn zal blijven en
- het natuurlijke verspreidingsgebied van die soort niet kleiner wordt of binnen afzienbare tijd lijkt te zullen worden, en
- er een voldoende grote habitat bestaat en waarschijnlijk zal blijven bestaan om de populaties van die soort op langere termijn in stand te houden.

Mitigatie & Compensatie

Voor eventueel verlies van leefgebied van beschermde soorten op plaatsen waar ruimtelijke inrichting of ontwikkeling plaatsvindt, dient compensatie plaats te vinden, hetgeen kan inhouden dat er elders geschikt leefgebied wordt gecreëerd ten gunste van de soort. Daarnaast dienen mitigerende maatregelen te worden genomen waarmee de schade aan de aanwezige populatie tijdens werkzaamheden wordt beperkt.

Zorgplicht

In de Ffwet is een zorgplicht opgenomen (artikel 2), een algemeen geldende fatsoensnorm voor de omgang met flora en fauna. Deze zorgplicht houdt in dat menselijk handelen zo weinig mogelijk nadelige gevolgen voor flora en fauna mag hebben. Wanneer men weet of redelijkerwijs kan vermoeden dat werkzaamheden nadelige gevolgen voor flora of fauna kunnen hebben, dient men dit, mits redelijkerwijs mogelijk, te vermijden of deze zoveel mogelijk te beperken of ongedaan te maken. De zorgplicht geldt voor alle planten en dieren, beschermd of niet. In het geval van beschermde planten of dieren geldt de zorgplicht ook als er een ontheffing of vrijstelling is verleend. De zorgplicht voor dieren betekent niet dat er geen dieren mogen worden gedood, maar wel dat dit, indien onvermijdelijk, met zo min mogelijk lijden gepaard gaat.

De genoemde drie items: mitigatie, compensatie en Zorgplicht, zijn algemene voorwaarden ter verkrijging van een eventuele ontheffing van de verbodsbepalingen in de Ffwet.

Methodiek

Op 10 juli 2015 is het plangebied bezocht door een medewerker van Bureau Stadsnatuur. Hierbij is onderzocht:

- of het gebied potentie heeft als leefgebied van soorten met een beschermde status volgens de Flora- en faunawet;
- voor welke functies het onderzoeksgebied voor betreffende soorten in aanmerking komt;
- of vervolgonderzoek naar de aanwezigheid van beschermde flora en fauna nodig is.

Resultaten

Flora

Het sportterrein bestaat uit sportvelden van verschillende staten van onderhoud. De omzoming van het terrein is parkachtig met loofbomen en enkele watergangen. De kruidlaag is typisch voor voedselrijke grond, met een dichte struiklaag. Er is een plantensoort aangetroffen die van belang is voor dit project: Brede wespenorchis *Epipactis helleborine* (Flora- en faunawet tabel 1; circa 20 exemplaren). Voor deze soort geldt een algemene vrijstelling voor ruimtelijke ontwikkeling en inrichting. Voor deze soort is dus geen procedure vereist. Er zijn geen andere beschermde plantensoorten aanwezig of te verwachten in het gebied.

Vissen

De watergangen rondom het sportpark kunnen bewoond zijn door de Kleine modderkruiper *Cobitis taenia* (Flora- en faunawet tabel 2). Om dit uit te sluiten zal nader onderzoek moeten worden uitgevoerd. Voor andere beschermde vissoorten zijn de sloten zeer waarschijnlijk ongeschikt omdat er te weinig doorstroming in zit en het water door bladval voedselrijk en zuurstofarm is.

Amfibieën

Het gebied is geschikt voor amfibieën van tabel 1 van de Flora- en faunawet. Er dient rekening gehouden te worden met Kleine watersalamander *Lissotriton vulgaris*, Gewone pad *Bufo bufo* en Bruine kikker *Rana temporaria*. Voor deze soorten geldt de zorgplicht. Voor andere relevante soorten zijn geen potenties op basis van verspreiding en biotoopvoorkeuren (van Delft & Schuitema 2005).



Figuur 2. Aanblik van het zuidoostelijk deel van het projectgebied.

Reptielen

Geen potenties voor relevante soorten op basis van verspreiding en biotoopvoorkeuren (van Delft & Schuitema 2005).

Zoogdieren

Het terrein is geschikt als foerageergebied voor verschillende soorten vleermuizen die in de regio voorkomen. Enkele van de grotere bomen die in het gebied staan, met name populieren met holtes van spechten, zijn geschikt om door vleermuizen bewoond te worden. Omdat de bomen in rijen zijn opgesteld langs open terreinen is de kans op vaste vliegroutes van vleermuizen (die zij gebruiken om tussen verblijfplaats en foerageergebied te pendelen) aanwezig. Bij werkzaamheden waarbij bomenkap gemoeid is, dient nader onderzoek naar het gebiedsgebruik door vleermuizen te worden uitgevoerd.

Op basis van verspreidingsgegevens zijn andere beschermde zoogdiersoorten op voorhand uit te sluiten (zoogdieratlas.nl).

Vogels

Het projectgebied kan worden gebruikt als broedgebied voor algemeen voorkomende inheemse vogelsoorten. Ten tijde van het veldbezoek waren enkele nauwelijks vliegvaardige juvenielen van de Tijftjaf *Phyloscopus colibita*, Merel *Turdus merula* en Winterkoning *Troglodytes troglodytes* in het gebied aanwezig. Daarnaast vloog een Ijsvogel *Alcedo atthis* af en aan langs de rand van het terrein, wat een aanwijzing is voor een bezet nest in de bosrand langs het terrein. Ook pendelden Houtduiven *Columba palumbus* van en naar de bomen in het terrein, een soort die in juli en augustus jongen groot brengt. Graaf-, kap- en andere werkzaamheden kunnen niet plaatsvinden gedurende het broedseizoen voor vogels, dat grofweg tussen half maart en begin september ligt.

Daarnaast bieden de bomen langs de randen van het terrein veel potentie voor vogelsoorten met een jaarrond beschermde status voor hun vaste rust- en verblijfplaats. Met name Sperwer *Accipiter nisus*, Boomvalk *Falco subbuteo* en mogelijk Ransuil *Asio otus* zouden er kunnen broeden. Hoewel er geen roofvogels en uilen tijdens het bezoek zijn waargenomen, is één enkele bezoek in juli geen garantie dat de soorten er dit seizoen niet

broeden (of gebroed hebben). Voor werkzaamheden buiten het broedseizoen dient vooraf uitgesloten te worden dat jaarrond beschermde nesten van deze soorten verloren zullen gaan of onbruikbaar zullen worden.

Conclusies

- Er is Brede wespenorchis (Ffw Tabel 1) in het gebied aangetroffen. Voor deze soort geldt een vrijstelling bij ruimtelijke ingrepen;
- De wateren rond het projectgebied bieden potenties aan de Kleine modderkruiper. Voor deze soort geldt dat bij ruimtelijke ingrepen gewerkt dient te worden volgens een goedgekeurde gedragscode;
- Het projectgebied biedt potenties aan verschillende jaarrond beschermde functionaliteiten voor vleermuizen. Voor deze soortgroep geldt dat een ontheffing nodig is bij ruimtelijke ingrepen;
- Het projectgebied heeft potenties voor nesten van roofvogels en uilen met een jaarrond beschermde status. Voor deze soortgroep geldt dat een ontheffing nodig is bij ruimtelijke ingrepen ;
- Verscheidene algemene vogelsoorten komen in het projectgebied tot broeden. Nesten en nog-niet-vliegvlugge jongen zijn medio juli nog aanwezig. Nesten van vogels mogen tijdens het broedseizoen niet worden verstoord.

Aanbevelingen

- Voor aanvang van de voorgenomen werkzaamheden dient men nader onderzoek naar de aanwezigheid van beschermde vissen, vogels en vleermuizen uit te voeren.
- Werkzaamheden dienen uitgevoerd te worden middels een door het Ministerie van EZ goedgekeurde gedragscode, in het bijzonder ten aanzien van flora, Kleine modderkruiper, amfibieën en broedende vogels. Geadviseerd wordt hiervoor gebruik te maken van de Gedragscode Flora- en faunawet van Bouwend Nederland & Neprom (Logeman 2009);

Literatuur

Delft, J.J.C.W. van & W. Schuitema, 2005. Werkatlas amfibieën en reptielen in Noord-Brabant. RAVON Noord-Brabant, Tilburg / Stichting RAVON, Nijmegen.

Logeman, D. 2009. Gedragscode Flora & Fauna. Neprom, Voorburg.

Ministerie van Landbouw, Natuur en Voedselkwaliteit. 2009. Aangepaste lijst jaarrond beschermde vogelnesten ontheffing Flora- en faunawet ruimtelijke ingreep (Dienst Regelingen, brief 26 augustus 2009, kenmerk ffw2009.corr.046) te downloaden van de website van het Ministerie van EL&I.

Spikmans, F. & T. de Jong 2006. Het waarnemen van zoetwatervissen. Stichting RAVON, Nijmegen.

Zoogdieratlas.nl 2008-2011. www.zoogdieratlas.nl. Zoogdierverseniging, Nijmegen.

© Bureau Stadsnatuur | Westzeedijk 345 | 3015 AA Rotterdam

Niets uit deze uitgave mag worden veelevoudigd en/of openbaar worden gemaakt door middel van druk, fotokopie, microfilm of welke wijze dan ook, zonder voorafgaande schriftelijke toestemming van de auteursrechtbehoudende.

BSR kan door opdrachtgever niet aansprakelijk worden gesteld voor schade die voortvloeit uit gebruik van data of gegevens of door toepassing van aanbevelingen en conclusies, die zijn opgenomen in deze rapportage.