

# Nader onderzoek vleermuizen bomen stationstuin Barendrecht



Arnhem, 25 oktober 2017

## Colofon

Titel	: Nader onderzoek vleermuizen
Subtitel	: bomen stationstuin Barendrecht
Projectnummer	: 17.074
Datum	: 25 oktober 2017
Veldonderzoek	: E.W.A. Janssen
Auteur(s)	: E.W.A. Janssen
Goedgekeurd door	: T. Kooij
Opdrachtgever	: Agel Adviseurs, Oosterhout
Contactpersoon	: M. van der Wielen



Bezoekadres	: Tivolilaan 205
Postcode	: 6824 BV, Arnhem
Postbus	: 2, 6800 AA, Arnhem
Telefoon	: 026-8454583

*info@ekoza.nl*  
*www.ekoza.nl*



Ekoza is lid van het Netwerk Groene Bureaus: [www.netwerkgroenebureaus.nl](http://www.netwerkgroenebureaus.nl)

## Inhoudsopgave

<b>1. Inleiding.....</b>	<b>4</b>
1.1 Algemeen.....	4
1.2 Vleermuizen.....	4
<b>2. Wettelijk kader.....</b>	<b>5</b>
2.1 Soorten.....	5
<b>3. Gebiedsbeschrijving.....</b>	<b>8</b>
3.1 Gebiedsbeschrijving.....	8
3.2 Voorgenomen ingreep.....	10
<b>4. Onderzoeksmethode.....</b>	<b>11</b>
4.1 Quicksan.....	11
4.2 Vleermuizen.....	11
<b>5. Resultaten.....</b>	<b>13</b>
5.1 Vleermuizen.....	13
5.1.1 Kraamseizoen.....	13
5.1.2 Paarseizoen.....	13
5.2 Jaarrond beschermde nesten.....	14
<b>6. Conclusies en aanbevelingen.....</b>	<b>15</b>
6.1 Vleermuizen.....	15
6.2 Vogels.....	15
<b>Bronnen.....</b>	<b>16</b>
Literatuur.....	16
Websites.....	16

# 1. Inleiding

## 1.1 Algemeen

Bomen en struiken aan het stationsplein te Barendrecht zullen moeten verdwijnen om ruimte te maken voor nieuwe ruimtelijke ontwikkelingen.

Veel dieren en planten zijn middels de Wet natuurbescherming beschermd. Om inzichtelijk te krijgen of voor het uitvoeren van de werkzaamheden een ontheffing in het kader van de deze wet nodig is, is het noodzakelijk om te weten of er beschermde dieren en/of planten op het terrein voorkomen. Hiervoor is in 2017 door Ekoza een verkennend onderzoek uitgevoerd, waaruit bleek dat er mogelijk vleermuizen in de bomen voorkomen. Ook zou het terrein belangrijk foerageergebied kunnen zijn voor deze soortgroep en kan er langs het talud van het CS-parkeerterrein een vliegroute van vleermuizen lopen.

Agel Adviseurs heeft Ekoza B.V. verzocht onderzoek uit te voeren naar de aanwezigheid van beschermde soorten (quickscan) en de functie voor vleermuizen in / van het plangebied. Eventueel aanwezige verblijfplaatsen, belangrijke foerageergebieden en vliegroutes zijn namelijk jaarrond beschermd. Onderzoek vergt meerdere bezoeken in vaste voorgeschreven perioden.

## 1.2 Vleermuizen

Vleermuizen leven in een netwerk van verschillende verblijfplaatsen door het jaar heen. Zo hebben vleermuizen kraamverblijfplaatsen, paarverblijfplaatsen en winterverblijfplaatsen.

De vrouwtjes wonen in de zomer in kraamverblijfplaatsen. Hier brengen ze hun jongen groot. Meestal leven ze hierbij in groepen (kolonies). Watervleermuizen, ruige dwergvleermuizen en rosse vleermuizen zijn voornamelijk boombewonende vleermuizen. De kolonies van deze soorten zijn vaak te vinden in boomholten. Andere soorten vleermuizen staan bekend als gebouwbewoners, voorbeelden zijn laatvliegers, meervleermuizen en gewone dwergvleermuizen. Deze kiezen als onderkomen vaak spouwmuren van woonhuizen of ruimten onder daken.

Zowel de mannetjes als de vrouwtjes vertrekken aan het einde van de zomer naar speciale parkwartieren, waar ze slechts kort verblijven. Op deze plaatsen, die zowel in bomen als gebouwen te vinden zijn, roepen de mannetjes luid om vrouwtjes aan te trekken.

Vleermuizen overwinteren in gebouwen, bunkers, ijskelders, groeven en boomholtes. In de winter moet de verblijfplaats koel en vorstvrij zijn. Watervleermuizen, meervleermuizen, franjestaarten en baardvleermuizen gebruiken voor de winterslaap vooral mergelgroeven, fortin, bunkers en ijskelders. Gewone dwergvleermuizen en laatvliegers zijn meestal te vinden in droge plekken in gebouwen. Rosse vleermuizen gebruiken holle bomen als winterslaapplaats. Uiteindelijk keren de vleermuizen ieder jaar terug naar hun vaste serie verblijfplaatsen, die dus vele tientallen jaren achter elkaar in gebruik kunnen zijn (Kapteyn, 1995).

## 2. Wettelijk kader

Sinds 1 januari 2017 is de nieuwe Wet natuurbescherming van kracht. Deze wet vervangt 3 wetten: de Natuurbeschermingswet 1998, de Boswet en de Flora- en faunawet. Het bevoegd gezag komt bij de provincies te liggen. De Rijksoverheid blijft verantwoordelijk voor handelingen en projecten in gebruik, beheer of aanleg door het rijk, zoals hoofdwegen, spoorwegen, hoofdvaarwegen, waterkeringen, militaire terreinen, gastransportnet, hoogspanningsleidingen, delfstoffen, kustlijn, bepaalde visserij etc.

De Wet natuurbescherming is gericht op de bescherming van:

- Natura 2000-gebieden
- Soorten
- Houtopstanden

In dit kader is voornamelijk het hoofdstuk soorten van belang. Andere hoofdstukken worden behandeld in de quickscan.

### 2.1 Soorten

Onder de Wet natuurbescherming geldt, net als onder de Flora- en faunawet, een zorgplicht voor alle in het wild levende dieren.

De Wet natuurbescherming kent drie beschermingsregimes

- soorten van de Vogelrichtlijn
- soorten van de Habitatrichtlijn
- overige soorten

#### *Vogelrichtlijnsoorten*

Onder de soorten van de Vogelrichtlijn vallen alle van nature in Nederland in het wild levende vogels. Ingevolge artikel 3.1 is het verboden om:

1. Opzettelijk vogels te doden of te vangen;
2. Opzettelijk vogelnesten, -rustplaatsen en -eieren te vernielen of te beschadigen of vogelnesten weg te nemen;
3. Eieren van vogels te rapen en deze onder zich te hebben;
4. Opzettelijk vogels te storen, tenzij de storing niet van wezenlijke invloed is op de staat van instandhouding van de desbetreffende vogelsoort.

#### *Habitatrichtlijnsoorten*

Onder de soorten van de Habitatrichtlijn vallen soorten die genoemd zijn in Bijlage IV van de Habitatrichtlijn, Bijlage I en II van het Verdrag van Bern en Bijlage I van het Verdrag van Bonn. In de Bijlagen van de Verdragen van Bern en Bonn worden ook vogels genoemd.

Wat betreft deze soorten is het ingevolge artikel 3.5 (Bern bijl. II, Bonn bijl. I) verboden om:

1. Opzettelijk dieren te doden of te vangen;
2. Opzettelijk dieren te verstoren;
3. Opzettelijk eieren van dieren te vernielen of te rapen;
4. Voortplantingsplaatsen of rustplaatsen van dieren te beschadigen of te vernielen;
5. Opzettelijk planten in hun natuurlijke verspreidingsgebied te plukken, te verzamelen, af te snijden, te ontwortelen of te vernielen.

Wat betreft deze soorten is het ingevolge artikel 3.6 (Bern bijl. I en II, Bonn bijl. I) verboden om dieren of planten te verkopen, te vervoeren voor verkoop, te verhandelen, te ruilen of te koop of te ruil aan te bieden, tenzij het gaat om gefokte of gekweekte dieren of planten.

### *Andere soorten*

Onder het beschermingsregime andere soorten vallen soorten waarvan er geen Europese verplichting tot bescherming is. Dit zijn soorten die vanuit nationaal belang extra bescherming behoeven.

De beschermde status van soorten kan per provincie verschillen. Provincies hebben de bevoegdheid om bij provinciale verordening vrijstelling te verlenen voor nationaal beschermde soorten. In dit geval gaat het om de provincie Noord-Brabant. Ingevolge artikel 3.10 is het verboden om:

1. Opzettelijk dieren te doden of te vangen;
2. Voortplantingsplaatsen of rustplaatsen van dieren te beschadigen of te vernielen;
3. Opzettelijk planten in hun natuurlijke verspreidingsgebied te plukken te verzamelen, af te snijden, te ontwortelen of te vernielen.

### *Zorgplicht*

Artikel 1.11 Wnb voorziet in een algemene verplichting voor een ieder om voldoende zorg te dragen voor Natura 2000-gebieden, bijzondere nationale natuurgebieden en voor in het wild levende dieren en planten en hun directe leefomgeving. Het betreft bovendien niet alleen dieren en planten van soorten waarvoor de Vogelrichtlijn en de Habitatrichtlijn specifieke beschermingsmaatregelen eisen, maar alle in het wild levende dieren en planten.

De zorgplicht is als een open norm geformuleerd in het eerste lid van artikel 1.11. In het tweede lid wordt de zorgplicht iets geconcretiseerd door te bepalen dat de zorgplicht in elk geval inhoudt dat een ieder die weet of redelijkerwijs kan vermoeden dat door zijn handelen of nalaten nadelige gevolgen kunnen worden veroorzaakt voor een Natura 2000-gebied, een bijzonder nationaal natuurgebied of voor in het wild levende dieren en planten:

- dergelijke handelingen achterwege laat, dan wel,
- indien dat achterwege laten redelijkerwijs niet kan worden gevergd, de noodzakelijke maatregelen treft om die gevolgen te voorkomen, of
- voor zover die gevolgen niet kunnen worden voorkomen, deze zoveel mogelijk beperkt of ongedaan maakt.

Voor de bescherming van dieren en planten van soorten waarvoor geen specifiek beschermingsregime geldt op grond van hoofdstuk 3, heeft de zorgplicht zelfstandig betekenis. Op grond van de zorgplichtbepaling moeten schadelijke handelingen in beginsel achterwege worden gelaten dan wel moeten maatregelen worden genomen om schadelijke gevolgen (zoveel mogelijk) te voorkomen.

### *Jaarrond beschermde nesten*

Onder de Flora- en faunawet zijn vogelsoorten die jaar op jaar gebruik maken van hetzelfde nest verdeeld over vier categorieën. Voorlopig wordt door de Provincies en het ministerie

van EZ voor de Wet natuurbescherming de lijst met soorten zoals deze voor de Flora- en faunawet geldt gehanteerd.

Nesten van vogelsoorten van categorie 1 t/m 4 zijn jaarrond beschermd, de nesten van soorten in categorie 5 zijn beschermd als er onvoldoende alternatieven zijn.

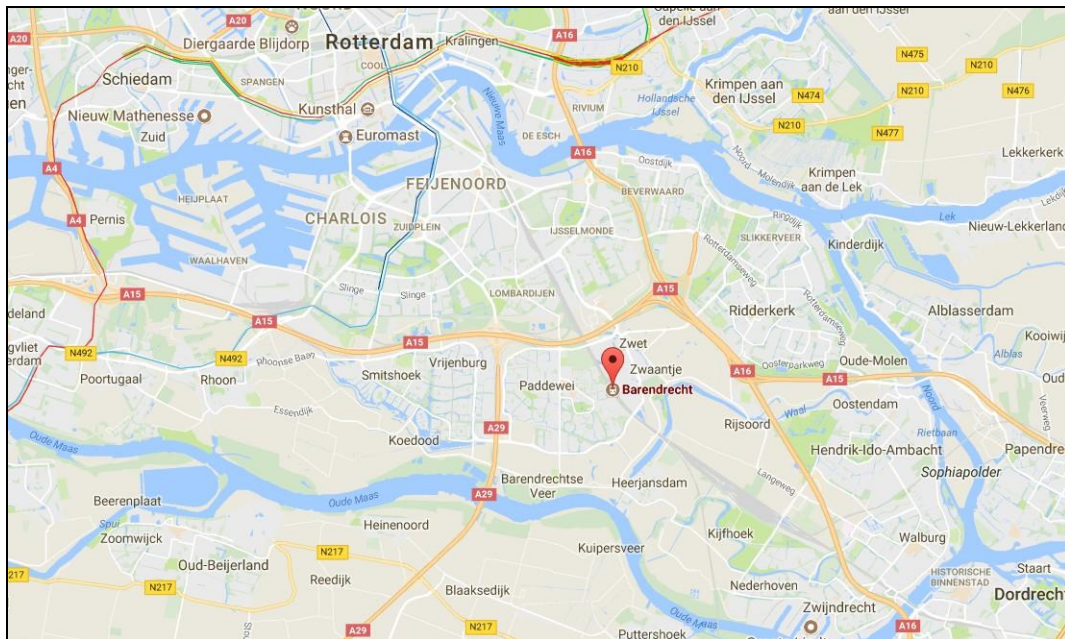
Categorieën:

1. *Nesten die, behalve gedurende het broedseizoen als nest, buiten het broedseizoen in gebruik zijn als vaste rust- en verblijfplaats.*
2. *Nesten van koloniebroeders die elk broedseizoen op dezelfde plaats broeden en die daarin zeer honkvast zijn of afhankelijk van bebouwing of biotoop. De (fysieke) voorwaarden voor de nestplaats zijn vaak zeer specifiek en limitatief beschikbaar.*
3. *Nesten van vogels, zijnde geen koloniebroeders, die elk broedseizoen op dezelfde plaats broeden en die daarin zeer honkvast zijn of afhankelijk van bebouwing. De (fysieke) voorwaarden voor de nestplaats zijn vaak zeer specifiek en limitatief beschikbaar.*
4. *Vogels die jaar in jaar uit gebruik maken van hetzelfde nest en die zelf niet of nauwelijks in staat zijn een nest te bouwen.*
5. *Nesten van vogels die weliswaar vaak terugkeren naar de plaats waar zij het jaar daarvoor hebben gebroed of de directe omgeving daarvan, maar die wel over voldoende flexibiliteit beschikken om, als de broedplaats verloren is gegaan, zich elders te vestigen.*

## 3. Gebiedsbeschrijving

### 3.1 Gebiedsbeschrijving

Het plangebied aan de stationsweg te Barendrecht ligt tegen de parkeerplaats van het station. Het is gedeeltelijk een braakliggend terrein met bomen aan de westkant. Ook is er een verhard voetbalveldje. Er staan geen gebouwen, wel enkele grote populieren, eiken en wilgen, naast struiken.



*Figuur 1. Globale ligging van het plangebied (bron: <http://www.googlemaps.com>).*

Een indruk van de ligging en de omgeving wordt gegeven in figuren 2 en 3.





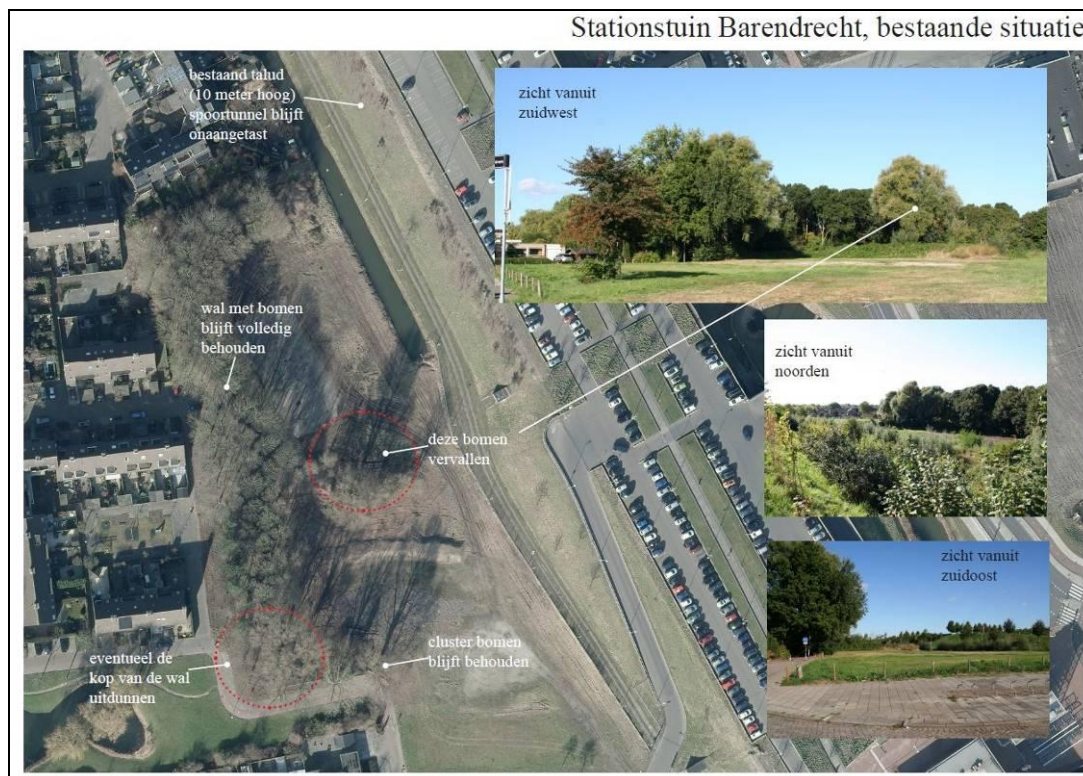
*Figuur 2. Het onderzochte gebied (bron: google maps).*



*Figuur 3. Impressie van het plangebied en de omgeving.*

## 3.2 Voorgenomen ingreep

Voor de planontwikkeling zullen enkele bomen worden gekapt en zal het aanwezige groen deels worden geroid. Zie onderstaande figuur. De exacte verder plannen zijn (nog) niet bekend.



**Figuur 4.** Overzicht van de bomen en struiken die verwijderd gaan worden.

## 4. Onderzoeksmethode

### 4.1 Quickscan

De gehanteerde methode bestond uit een inschatting van aanwezige beschermde planten- en/of diersoorten binnen het plangebied. Bronnen zoals de NDFF en ecologische atlassen zijn nageslagen op waarnemingen van beschermde soorten in de directe omgeving en er is bij daglicht een expert judgement na een veldbezoek in juni 2017 gemaakt. Ook is gekeken of het plangebied binnen of nabij een Natura-2000 gebied ligt of binnen de grenzen van het Natuurnetwerk Nederland. Dit laatste is niet het geval. Omdat het een zeer kleine ingreep betreft (kap bomen) is in overleg met de opdrachtgever besloten niet een uitgebreide rapportage hierover te schrijven. Conclusie is dat er mogelijk boombewonende beschermde soorten / verblijfplaatsen in het geding zijn bij kap. Een nader onderzoek naar jaarrond beschermde verblijfplaatsen naast een vleermuisonderzoek is daarom benodigd.

### 4.2 Vleermuizen

De gehanteerde methode bestond uit onderzoek met een batdetector zowel in de avond- als in de ochtenduren. Het onderzoek is uitgevoerd volgens het vigerend protocol Vleermuizen 2017. De brancheorganisatie Netwerk Groene Bureaus (NGB) en de Zoogdiervereniging ontwikkelden in 2009 in overleg met de Dienst Landelijk Gebied (DLG) en de Gegevensautoriteit Natuur (GaN) het eerste protocol. Sindsdien wordt het protocol jaarlijks geactualiseerd. De organisaties werken hiervoor samen in het Vleermuisvakberaad. De Gegevensautoriteit Natuur stelt het protocol formeel vast, het bevoegd gezag toetst eraan.

Met de batdetector werd gedurende drie avonden en een ochtend geluisterd en gezocht naar mogelijk uit-, in- of overvliegende danwel baltsroepen vleermuizen. Omdat vleermuizen bij het uitvliegen meestal snel en rechtlijnig van de locatie vertrekken was de kans op missen aanwezig. Daarom is ook in de ochtenduren een inspectie uitgevoerd om terugkerende dieren op te kunnen sporen. In de ochtenduren hebben vleermuizen namelijk de neiging om gedurende een half uur te gaan zwermen rondom de invliegopening. Hierdoor zijn kolonieplaatsen tijdens de vroege ochtend beter te vinden. Omdat laatvliegers niet in bomen verblijven, is er geen extra avondronde voor laatvliegers gedaan.

Voor de inventarisaties is gebruik gemaakt van een batdetector met time-expansion (Petterson D240x). Hiermee kunnen vertraagde opnames worden gemaakt zodat deze geanalyseerd kunnen worden in het programma Batsound. Met name voor de soorten van het geslacht *Myotis* is dit noodzakelijk om tot een zekere determinatie te komen. In dit onderzoek is dit uiteindelijk niet nodig gebleken. De omstandigheden tijdens de bezoeken staan hieronder vermeld.

**Tabel 1.** De omstandigheden tijdens de veldbezoeken voor vleermuizen.

<i>Datum</i>	<i>Tijd</i>	<i>Weer</i>	<i>Wind</i>
<b>12 juni 2017</b>	21.15u-23.45u	Onbewolkt, 15 °C	ZW2
<b>15 juli 2017</b>	03.15u-05.35u	Licht bewolkt, 12 °C	ZW1
<b>22 aug 2017</b>	23.35u-01.40u	Bewolkt, 19 °C	O1
<b>19 sep 2017</b>	23.05u-01.05u	Licht bewolkt, 14 °C	NW1

## 5. Resultaten

De werkzaamheden die uitgevoerd zullen worden kunnen effect hebben op beschermde soorten. Dit onderzoek is gericht op het voorkomen van vleermuizen / verblijfplaatsen en de mogelijke invloed van de werkzaamheden erop en op de functionele leefomgeving.

### 5.1 Vleermuizen

#### 5.1.1 Kraamseizoen

##### Veldonderzoek

Tijdens het avondbezoek in de periode dat vleermuizen jongen hebben werden twee foeragerende laatvliegers gezien en gehoord aan de zuidkant van het plangebied boven het open grasveld net ten noorden van de Stationsweg. Ze verdwenen omstreeks 22.50u. Verder werden er de gehele avond twee foeragerende gewone dwergvleermuizen gehoord en gezien boven het voetbalveldje. Ook aan de zuidzijde van het plangebied foerageerde twee tot drie gewone dwergvleermuizen, voornamelijk rond de bomen.

Tijdens de ochtendronde was er tot iets voor zonsopkomst opnieuw sprake van enkele (max. 5) foeragerende gewone dwergvleermuizen rond de bomen. Een rosse vleermuis en een laatvlieger werden overvliegend waargenomen ongeveer een half uur voor zonsopkomst. De laatvlieger kwam uit westelijke richting. Er werden geen in- of uitvliegende vleermuizen waargenomen. Ook werd er geen zwermgedrag waargenomen.

#### 5.1.2 Paarseizoen

##### Veldonderzoek

Tijdens de bezoeken rond middernacht in de paartijd was het opvallend stil in het plangebied. Nu en dan werd een foeragerende of sociaal roepende gewone dwergvleermuis gehoord maar er werden nauwelijks tot geen andere vleermuissoorten waargenomen. Op de tweede avond werd direct bij aankomst een overvliegende laatvlieger gezien en gehoord komend vanaf noord en vliegend richting het stationsgebouw. Om 00.20u een werd een overvliegende ruige dwergvleermuis gehoord komend van het bebouwde gebied aan de westkant van het plangebied en verdwijnend richting noordoost. Daarna werd de soort niet meer gehoord. Er was geen sprake van baltsroepende of zwermende vleermuizen.

##### Effectenbeoordeling

Er zijn geen vleermuisverblijfplaatsen in de bomen binnen het plangebied. Er is geen belangrijke vliegroute of foerageergebied gevonden in het plangebied. Het gebied wordt regelmatig door een klein aantal gewone dwergvleermuizen als foerageergebied gebruikt en nu en dan door de laatvlieger. Als foerageergebied is het plangebied niet essentieel, in de omgeving zijn voldoende andere vergelijkbare foerageerplekken voorhanden voor gewone dwergvleermuizen aan de westzijde in de vorm van de vele tuintjes en plantsoentjes in de wijk aldaar. Iets ten noorden van het plangebied ligt open groen terrein wat geschikt is voor laatvliegers. Mogelijk speelt de (auto)verlichting vanaf de relatief hoog gelegen stationsparkeerplaats een negatieve rol. Koplampen van auto's schijnen op het plangebied.

## 5.2 Jaarrond beschermde nesten

In de te kappen bomen en struiken zijn geen grote nesten gevonden die mogelijk van een roofvogel of uil zijn en daarmee jaarrond beschermd. Ook zijn er geen andere waarnemingen gedaan die kunnen wijzen op een jaarrond beschermde verblijfplaats (zoogdieren).

## 6. Conclusies en aanbevelingen

Aan de hand van het voorgaande kan een aantal conclusies worden getrokken en worden aanbevelingen gegeven voor de te nemen vervolgstappen.

### 6.1 Vleermuizen

Het plangebied wordt door enkele gewone dwergvleermuizen en laatvliegers als foerageergebied gebruikt, maar dit gebied is niet essentieel. Er zijn geen belangrijke vliegroutes vastgesteld binnen de beïnvloedings sfeer van de geplande ruimtelijke ontwikkeling. Ook zijn er geen aanwijzingen dat er boombewonende vleermuissoorten in het plangebied hun verblijfplaats hebben. Er zijn daarmee geen gevolgen voor deze soortgroep in het kader van de Wet natuurbescherming.

### 6.2 Vogels

In de te kappen bomen of evt. te rooien struiken zijn geen grote nesten waargenomen die mogelijk van een roofvogel of uil zijn en daarmee jaarrond beschermd. Ook zijn er geen andere waarnemingen gedaan die kunnen wijzen op een jaarrond beschermde verblijfplaats (eekhoorns / marters).

In het algemeen is het tenslotte van belang om kap- en rooiwerkzaamheden buiten het broedseizoen uit te voeren.

## Bronnen

### Literatuur

- Kapteyn, K. 1995. Vleermuizen in het landschap. Over hun ecologie, gedrag en verspreiding. Schuyt & Co, Haarlem.

### Websites

- [www.rijksoverheid.nl](http://www.rijksoverheid.nl)
- [www.google.nl/maps](http://www.google.nl/maps)
- <https://www.netwerkgroenebureaus.nl/werken-aan-kwaliteit/vleermuisprotocol>