

VanderHelm Milieubeheer B.V.

Nobelsingel 2
2652 XA Berkel en Rodenrijs

T 010 249 24 60

F 010 249 24 70

I www.vdhelm.nl

E info@vdhelm.nl

BIC RABONL2U

IBAN NL56 RABO 0354 4306 45

K.v.K. 27233428

B.T.W. nr. NL8079.90.000.B01

ECOLOGISCHE QUICKSCAN

TER PLAATSE VAN

LINNAEUSWEG 5

TE BOSKOOP






Opdrachtgever: BAM Wegen bv, Regio West

Plaats: Den Haag

Adviesbureau: VanderHelm Milieubeheer B.V.

Plaats: Berkel en Rodenrijs

Projectcode: BABO140187

Verantwoording	Versie	Definitief
	Datum	11 februari 2014
Auteur	Dhr. ing. P. van Dam	
Kwaliteitscontrole	Mevr. ing. K.E. Orië-Vreugdenhil	
Vrijgave	Dhr. ing. A.A. Heijboer	

INHOUDSOPGAVE

1. INLEIDING	3
1.1 AANLEIDING	3
1.2 DOELSTELLING	3
1.3 DESKUNDIGHEID	3
1.4 VOLLEDIGHEID ONDERZOEK	3
1.5 KWALITEITSBORGING.....	4
1.6 VERANTWOORDING	4
2. PROJECTGEBIED	5
2.1 HUIDIGE SITUATIE	5
2.2 TOEKOMSTIGE SITUATIE EN WERKZAAMHEDEN	5
3. WERKWIJZE	6
3.1 BUREAUONDERZOEK	6
3.2 VELDONDERZOEK	6
4. ONDERZOEKSRESULTATEN	7
4.2 FLORA EN FAUNA.....	8
5. TOETSING AAN WETGEVING	13
5.1 BESCHERMDE GEBIEDEN	13
5.2 FLORA- EN FAUNA	13
6. CONCLUSIES EN AANBEVELINGEN	15
6.1 CONCLUSIES	15
6.2 AANBEVELINGEN	15
REFERENTIELIJST	17

BIJLAGEN

1. REGIONALE LIGGING PROJECTGEBIED
2. WETTELIJKE EN BESTUURLIJKE KADERS NATUURBESCHERMING
3. FOTO'S TER PLAATSE



1. INLEIDING

VanderHelm Milieubeheer B.V. te Berkel en Rodenrijs heeft van BAM Wegen bv, Regio West, opdracht gekregen voor het uitvoeren van een ecologische quickscan ter plaatse van de Linnaeusweg 5 te Boskoop.

1.1 AANLEIDING

Aanleiding tot deze ecologische quickscan zijn de bestaande natuurwetgeving en de voorgenomen werkzaamheden binnen het projectgebied, betreffende het slopen van bestaande opstallen, kappen van bomen, saneren en uiteindelijk het woonrijp maken van het projectgebied. Door de werkzaamheden kunnen (beschermd) flora- en faunasoorten worden benadeeld, beschadigd of gedood. Ook kunnen beschermde natuurgebieden worden aangetast. Hierdoor is er bij uitvoering van de werkzaamheden kans op overtreding van de Flora- en faunawet en/of de Natuurbeschermingswet 1998. Om conform de bestaande natuurwetgeving te werken dient inzicht te worden verkregen in de aanwezigheid van beschermde soorten en natuurgebieden. Hierbij dient te worden onderzocht of aanwezige beschermde habitats en (beschermd) flora en faunasoorten nadelig worden beïnvloed door de werkzaamheden.

1.2 DOELSTELLING

Doel van deze ecologische quickscan is meerledig, namelijk:

- het verkrijgen van inzicht betreffende de aanwezigheid van beschermde natuurgebieden in of nabij het projectgebied en het verkrijgen van inzicht in de effecten van de werkzaamheden op de eventueel aanwezige beschermde natuurgebieden;
- het verkrijgen van inzicht betreffende de aanwezigheid van beschermde flora- en faunasoorten in of nabij het projectgebied en het verkrijgen van inzicht in de effecten van de werkzaamheden op de eventueel aanwezige beschermde soorten.

1.3 DESKUNDIGHEID

De ecologen van VanderHelm Milieubeheer B.V. voldoen aan ten minste één van de door het Ministerie van Economische Zaken, zie box 1, genoemde voorwaarden en zijn daarmee gekwalificeerd als deskundige.

Box 1: Deskundigheid (Bron: Ministerie van Economische Zaken)

Het Ministerie van Economische Zaken verstaat onder een deskundige een persoon die voor de situatie en soorten ten aanzien waarvan hij of zij gevraagd is te adviseren en/of te begeleiden, aantoonbare ervaring en kennis heeft op het gebied van soortspecifieke ecologie. De ervaring en kennis dienen te zijn opgedaan doordat de deskundige:

- op HBO-, dan wel universitair niveau een opleiding heeft genoten met als zwaartepunt (Nederlandse) ecologie; en/of
- op MBO niveau een opleiding heeft afgerond met als zwaartepunt de Flora- en faunawet, soortenherkenning en zorgvuldig handelen ten opzichte van die soorten; en/of
- als ecooloog werkzaam is voor een ecologisch adviesbureau, zoals een bureau welke is aangesloten bij het Netwerk Groene Bureaus; en/of
- zich aantoonbaar actief inzet op het gebied van de soortenbescherming en is aangesloten bij en werkzaam voor de daarvoor in Nederland bestaande organisaties (zoals de Zoogdiervereniging, RAVON, Stichting Das en Boom, Vogelbescherming Nederland, Vlinderstichting, Natuurhistorisch Genootschap, KNNV, NJN, IVN, EIS Nederland, FLORON, SOVON, STONE, Staatsbosbeheer, Natuurmonumenten, De Landschappen en Stichting Beheer Natuur en Landelijk gebied); en/of
- zich aantoonbaar actief inzet op het gebied van de soortenmonitoring en/of soortenbescherming.

1.4 VOLLEDIGHEID ONDERZOEK

Het ecologisch onderzoek betreft een onderzoek naar de aanwezige beschermde habitats en beschermde flora en fauna ter plaatse van het projectgebied. Het onderzoek is gebaseerd op een bureaustudie en een éénmalig veldbezoek. Voor een volledige inventarisatie van alle aanwezige flora en fauna ter plaatse van het projectgebied dient een inventarisatie over een langere periode te worden uitgevoerd.

1.5 KWALITEITSBORGING

VanderHelm Milieubeheer B.V. is lid van het 'Netwerk Groene Bureaus (NGB) - Brancheorganisatie voor kwaliteitsbevordering en belangenbehartiging'. De werkzaamheden die door VanderHelm Milieubeheer B.V. worden uitgevoerd, zijn gebaseerd op het door de NGB vastgestelde gedragscode (versie juni 2008, aangevuld in februari 2010).

VanderHelm Milieubeheer B.V. is VCA** (versie 2008/05) gecertificeerd.

Onderhavig project is uitgevoerd in overeenstemming met het kwaliteitssysteem van VanderHelm Milieubeheer B.V. Dit kwaliteitssysteem is door Lloyd's Register Quality Assurance gecertificeerd conform de norm ISO 9001:2008.

1.6 VERANTWOORDING

VanderHelm Milieubeheer B.V. is een onafhankelijk adviesbureau en verklaart hierbij geen financiële of juridische belangen te hebben bij de uitkomst van het gevoerde onderzoek.

2. PROJECTGEBIED

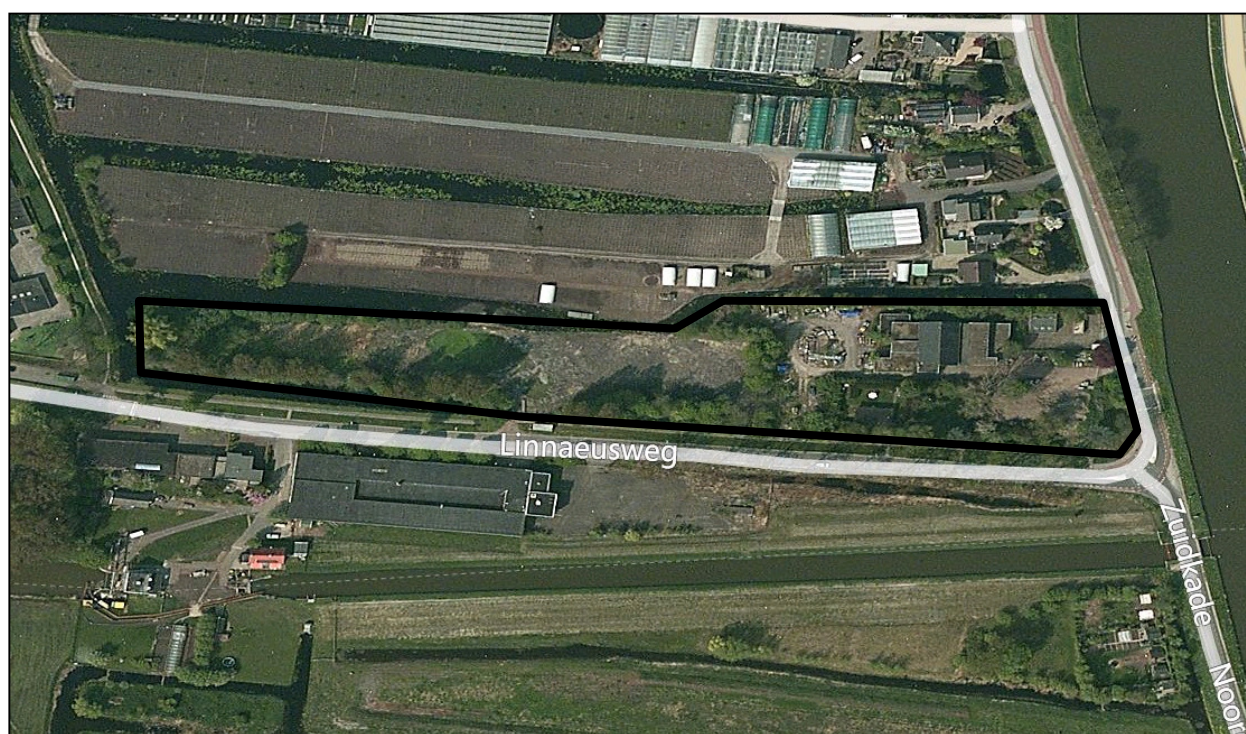
2.1 HUIDIGE SITUATIE

Het projectgebied betreft de Linnaeusweg 5 te Boskoop. Het projectgebied bestaat uit gebouwen (oude gasfabriek en een bijgebouw), bomen, struiken, ruigte en riet. Rondom het projectgebied bevinden zich watergangen. De omgeving van het projectgebied bestaat uit het water van de Gouwe aan de oostkant, een fabrieksgebouw en open polder aan de zuidkant, woningen aan de westkant en fabrieksgebouwen aan de noordkant.

De precieze begrenzing van het projectgebied wordt weergegeven in afbeelding 1 en voor de regionale ligging wordt verwezen naar bijlage 1. Voor een fotografische weergave van het projectgebied wordt verwezen naar bijlage 3.

Tabel 1: Gegevens projectgebied

Projectgebied:	Linnaeusweg 5
Straat:	Linnaeusweg, Zuidkade
Plaats:	Boskoop
Gemeente:	Alphen aan den Rijn
Provincie:	Zuid-Holland
Kilometerhok (Rijksdriehoekskoördinaten):	X: 104, Y: 453



Afbeelding 1: Globale begrenzing projectgebied met een zwarte lijn (Bron: Bingmaps)

2.2 TOEKOMSTIGE SITUATIE EN WERKZAAMHEDEN

De volgende informatie is besproken met de uitvoerder ten tijde van het veldbezoek. De planning van de werkzaamheden is nog niet definitief dus de hierna genoemde datums staan niet vast. In februari 2014 worden bomen en struiken verwijderd. Vervolgens worden in de loop van 2014 de gebouwen gesloopt en wordt de grond gesaneerd (tot een diepte van 4 meter). Hierna wordt voorbelasting aangebracht en wordt het terrein bouwrijp gemaakt. De bouw van nieuwe woningen is gepland voor 2015.

De exacte planning van de werkzaamheden is tijdens de uitvoering van het ecologisch onderzoek nog niet bekend.

3. WERKWIJZE

Het onderzoek is gebaseerd op de ethische code van het Netwerk Groene Bureaus - Branchevereniging voor kwaliteitsbevordering en belangenbehartiging (juni 2008 en februari 2010). Ten behoeve van het onderzoek zijn een bureaustudie en een veldonderzoek uitgevoerd.

3.1 BUREAUONDERZOEK

Aan de hand van gegevens van de provincie Zuid-Holland en van het Ministerie van Economische Zaken is bepaald of er Beschermde natuurgebieden aanwezig zijn in of nabij het projectgebied en wat de instandhoudingsdoelstellingen van die gebieden zijn. Op basis van gegevens van de provincie Zuid-Holland is bepaald of er gebieden van de Ecologische Hoofdstructuur aanwezig zijn in of nabij het projectgebied.

Om te bepalen welke soorten mogelijk aanwezig zijn in het projectgebied zijn verscheidene verspreidingsatlassen, verspreidingskaarten en jaarverslagen geraadpleegd. De informatie uit deze atlassen is niet altijd actueel en veelal op uurhok weergegeven (5 x 5 km). Hierdoor kunnen deze gegevens voor het projectgebied enkel als richtlijn worden toegepast en tijdens het veldbezoek worden getoetst. Voor planten is de Landelijke Vegetatie Databank (Alterra Wageningen UR) geraadpleegd.

3.2 VELDONDERZOEK

Het veldonderzoek bestaat uit één veldbezoek. Dit veldbezoek is erop gericht om te bevestigen of de flora- en faunasoorten, die op voorhand verwacht worden, ook daadwerkelijk aanwezig zijn en of nog meer beschermde soorten aanwezig zijn. Tevens is een algemene beoordeling gemaakt ten aanzien van de geschiktheid van het gebied voor de diverse beschermde soorten en soortgroepen. Voor de algemene beoordeling is gelet op biotoopkenmerken. De veldinventarisatie is uitgevoerd door een deskundig ecooloog van VanderHelm Milieubeheer B.V.

De tabellen 2 en 3 bevatten respectievelijk de gegevens van het uitgevoerde veldbezoek en de weersgesteldheid.

Tabel 2: Uitgevoerd veldbezoek

Datum	Activiteit	Soortgroep	Tijdstip (vanaf)	Uitvoerende(n)
06-02-2014	Veldbezoek	Flora Vogels Vleermuizen Vissen Amfibieën Grondgebonden zoogdieren Reptielen Schelpdieren	11.00 uur	F. V. van der Lans P. van Dam

Tabel 3: Weersomstandigheden*

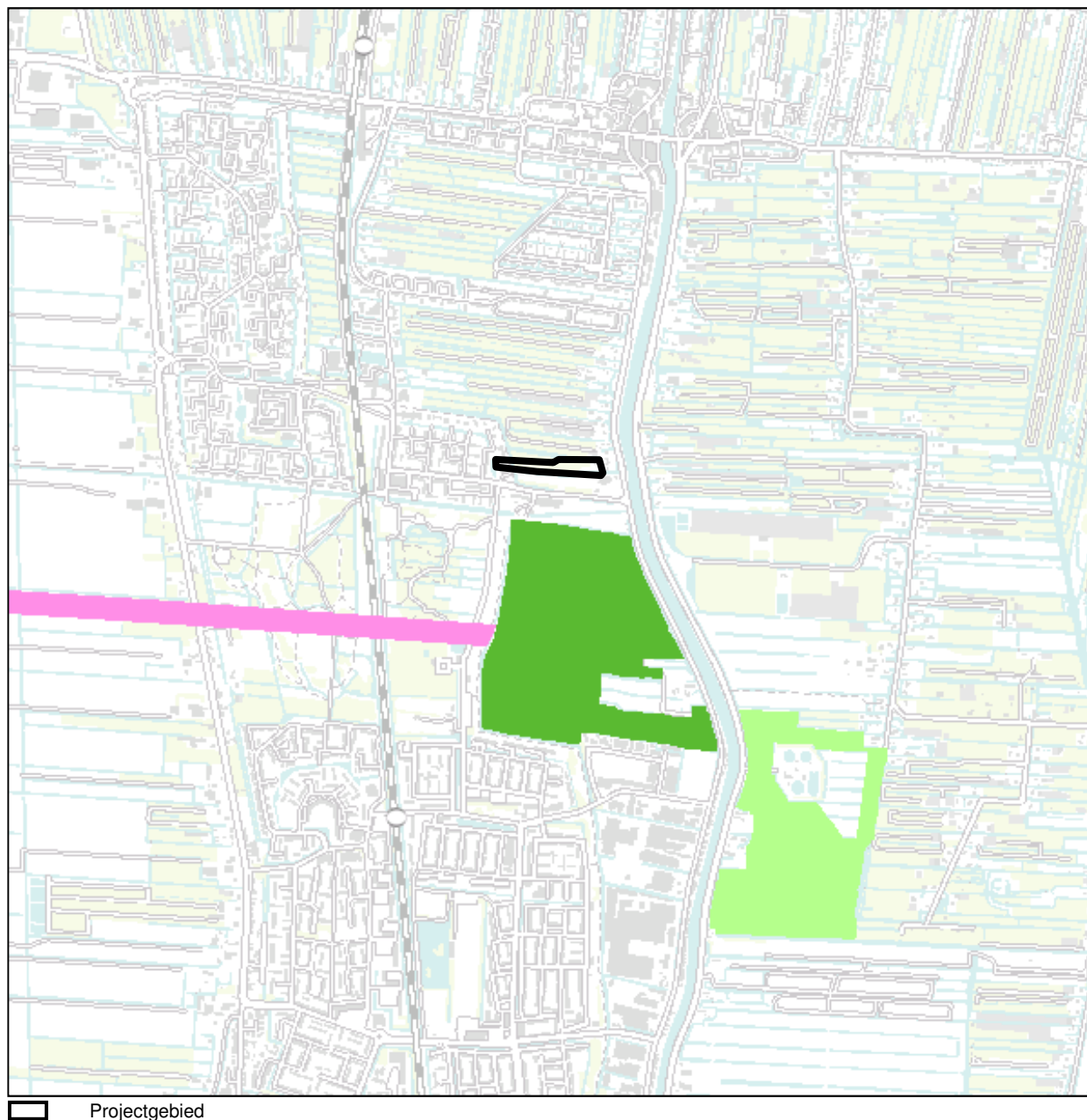
Datum	Temperatuur (°C)		Overheersende windrichting -kracht (Bft)	Bewolking	Neerslag (mm)
	Min.	Max.			
06-02-2014	8	9	ZZW 4	Geheel bewolkt	0,0

* Weersomstandigheden ter plaatse van het projectgebied (bron: eigen waarneming)

4. ONDERZOEKSRISULTATEN

Het projectgebied is niet in een beschermd natuurgebied volgens de Natuurbeschermingswet 1998 gelegen en in de directe omgeving van het projectgebied komen geen beschermde natuurgebieden voor. Het dichtstbijzijnde "beschermde natuurgebied" is Broekvelden, Vettenbroek & Polder Stein en ligt op een kleine 6 kilometer afstand.

Het projectgebied ligt niet in een gebied van de Ecologische Hoofdstructuur (EHS). Wel bevindt zich op een afstand van circa 100 meter, aan de zuidkant van het projectgebied, een EHS-gebied, namelijk de Voorofsche Polder.



Afbeelding 2: Projectgebied in relatie tot de beschermde natuurgebieden volgens de Natuurbeschermingswet 1998 1998 en EHS gebieden. EHS gebieden zijn gekleurd weergegeven. Er komen geen beschermde natuurgebieden voor binnen dit kaartblad.

4.2 FLORA EN FAUNA

In § 4.2.1 is weergegeven welke soorten worden verwacht op basis van de bureaustudie en in § 4.2.2 is weergegeven of deze soorten ook worden verwacht op basis van het veldbezoek of al zijn aangetroffen tijdens het veldbezoek.

4.2.1 BUREAUONDERZOEK

De in tabel 4 weergegeven soorten worden verwacht op basis van het bureauonderzoek.

Tabel 4: Verwachte beschermde flora- en faunasoorten in het projectgebied op basis van het bureauonderzoek.

Soortgroep	Nederlandse naam	Wetenschappelijke naam	Beschermde status Flora- en faunawet	Bron*
Vaatplanten	Rietorchis	<i>Dactylorhiza majalis praetermissa</i>	Tabel 2	1, 3
	Gele helmbloem	<i>Pseudofumaria lutea</i>	Tabel 2	1, 3
	Dotterbloem	<i>Caltha palustris</i>	Tabel 1	1, 3
	Zwanenbloem	<i>Butomus umbellatus</i>	Tabel 1	1, 3
	Brede wespenorchis	<i>Epipactis helleborine</i>	Tabel 1	1, 3
	Grote kaardenbol	<i>Dipsacus fullonum</i>	Tabel 1	1, 3
Vogels	Buizerd	<i>Buteo buteo</i>	Vogels, categorie 4	1, 3
	Gierzwaluw	<i>Apus apus</i>	Vogels, categorie 2	1, 3
	Havik	<i>Accipiter gentilis</i>	Vogels, categorie 4	1, 2, 3
	Huismus	<i>Passer domesticus</i>	Vogels, categorie 2	1, 3
	Ooievaar	<i>Ciconia ciconia</i>	Vogels, categorie 3	1, 2, 3
	Ransuil	<i>Asio otus</i>	Vogels, categorie 4	1, 3
	Roek	<i>Corvus frugilegus</i>	Vogels, categorie 2	1, 3
	Sperwer	<i>Accipiter nisus</i>	Vogels, categorie 4	1, 3
	Steenuil	<i>Athene noctua</i>	Vogels, categorie 1	1, 3
	Blauwe reiger	<i>Ardea cinerea</i>	Vogels, categorie 5	1, 3
	Boerenzwaluw	<i>Hirundo rustica</i>	Vogels, categorie 5	1, 3
	Boomkruiper	<i>Certhia brachydactyla</i>	Vogels, categorie 5	1, 3
	Bosuil	<i>Strix aluco</i>	Vogels, categorie 5	1, 3
	Ekster	<i>Pica pica</i>	Vogels, categorie 5	1, 3
	Grauwe vliegenvanger	<i>Muscicapa striata</i>	Vogels, categorie 5	1, 2, 3
	Groene specht	<i>Picus viridis</i>	Vogels, categorie 5	1, 3
	Grote bonte specht	<i>Dendrocopos major</i>	Vogels, categorie 5	1, 3
	IJsvogel	<i>Alcedo atthis</i>	Vogels, categorie 5	1, 3
	Koolmees	<i>Parus major</i>	Vogels, categorie 5	1, 3
	Pimpelmees	<i>Cyanistes caeruleus</i>	Vogels, categorie 5	1, 3
	Spreeuw	<i>Sturnus vulgaris</i>	Vogels, categorie 5	1, 3
	Torenvalk	<i>Falco tinnunculus</i>	Vogels, categorie 5	1, 3
	Zwarte kraai	<i>Corvus corone</i>	Vogels, categorie 5	1, 3
Diverse soorten met niet jaarrond beschermde nesten	-	Vogels	1, 3	
Vleermuizen	Gewone dwergvleermuis	<i>Pipistrellus pipistrellus</i>	Tabel 3, IV HR	1, 2, 3
	Ruige dwergvleermuis	<i>Pipistrellus nathusii</i>	Tabel 3, IV HR	1, 2, 3
	Meervleermuis	<i>Myotis dasycneme</i>	Tabel 3, IV HR	1, 3
	Laatvlieger	<i>Eptesicus serotinus</i>	Tabel 3, IV HR	1, 3
Grondgebonden zoogdieren	Rosse woelmuis	<i>Myodes glareolus</i>	Tabel 1	1, 3
	Veldmuis	<i>Microtus arvalis</i>	Tabel 1	1, 3
	Aardmuis	<i>Microtus agrestis</i>	Tabel 1	1, 3
	Bosmuis	<i>Apodemus sylvaticus</i>	Tabel 1	1, 3
	Dwergmuis	<i>Micromys minutus</i>	Tabel 1	1, 3

	Woelrat	<i>Arvicola terrestris</i>	Tabel 1	1, 3
	Gewone bosspitsmuis	<i>Sorex araneus</i>	Tabel 1	1, 3
	Huispitsmuis	<i>Crocidura russula</i>	Tabel 1	1, 3
	Dwergspitsmuis	<i>Sorex minutus</i>	Tabel 1	1, 3
	Mol	<i>Talpa europaea</i>	Tabel 1	1, 2, 3
	Bunzing	<i>Mustella putorius</i>	Tabel 1	1, 3
	Wezel	<i>Mustela nivalis</i>	Tabel 1	1, 3
	Hermelijn	<i>Mustela erminea</i>	Tabel 1	1, 3
	Konijn	<i>Oryctolagus cuniculus</i>	Tabel 1	1, 3
	Haas	<i>Lepus europeus</i>	Tabel 1	1, 2, 3
	Egel	<i>Erinaceus europaeus</i>	Tabel 1	1, 2, 3
Vissen	Kleine modderkruiper	<i>Cobitis taenia</i>	Tabel 2	1, 2, 3
	Bittervoorn	<i>Rhodeus sericeus</i>	Tabel 3, I AMvB	1, 3
Amfibieën	Bruine kikker	<i>Rana temporaria</i>	Tabel 1	1, 3
	Kleine watersalamander	<i>Triturus vulgaris</i>	Tabel 1	1, 3
	Gewone pad	<i>Bufo bufo</i>	Tabel 1	1, 2, 3
	Meerkikker	<i>Rana ridibunda</i>	Tabel 1	1, 3
	Bastaardkikker	<i>Rana klepton esculenta</i>	Tabel 1	1, 3
Reptielen	Ringslang	<i>Natrix natrix</i>	Tabel 3: AMVB	1, 3

- Tabel 1: licht beschermde soort;
 - Tabel 2: matig zwaar beschermde soort;
 - Tabel 3: zwaar beschermde soort;
 - I AMvB: bijlage 1 van de Algemene Maatregel van bestuur;
 - IV HR: soorten opgenomen in bijlage IV van de Europese Habitatrichtlijn;
 - Vogels: vogels die ieder jaar een nieuw nest maken;
 - Vogels, categorie 1: nesten die, behalve gedurende het broedseizoen als nest, ook buiten het broedseizoen in gebruik zijn als vaste rust- en verblijfplaats (voorbeeld: steenuil).
 - Vogels, categorie 2: nesten van koloniebroeders die elk broedseizoen op dezelfde plaats broeden en die daarin zeer honkvast zijn of afhankelijk van bebouwing of biotoop. De (fysieke) voorwaarden voor de nestplaats zijn vaak zeer specifiek en limitatief beschikbaar (voorbeeld: roek, gierzwaluw en huismus).
 - Vogels, categorie 3: nesten van vogels, zijnde geen koloniebroeders, die elk broedseizoen op dezelfde plaats broeden en die daarin zeer honkvast zijn of afhankelijk van bebouwing. De (fysieke) voorwaarden voor de nestplaats zijn vaak zeer specifiek en limitatief beschikbaar (voorbeeld: ooievaar, kerkuil en slechtvalk).
 - Vogels, categorie 4: nesten van vogels die jaar in jaar uit gebruik maken van hetzelfde nest en die zelf niet of nauwelijks in staat zijn een nest te bouwen (voorbeeld: boomvalk, buizerd en ransuil).
 - Vogels, categorie 5: nesten van vogels die weliswaar vaak terugkeren naar de plaats waar zij het jaar daarvoor hebben gebroed of de directe omgeving daarvan, maar die wel over voldoende flexibiliteit beschikken om, als de broedplaats verloren is gegaan, zich elders te vestigen;
- * Bron: 1 = verspreidingsatlas. 2 = www.waarneming.nl. 3 = www.telme.nl.

4.2.2 VELDONDERZOEK

In tabel 5 is weergegeven welke beschermde soorten in het gebied zijn aangetroffen of op basis van biotoopkenmerken worden verwacht. Beschermde soorten die niet in deze tabel zijn opgenomen worden op basis van de ecologische quickscan uitgesloten. Voor soorten die niet in deze tabel zijn opgenomen zijn derhalve geen aanvullende maatregelen in het kader van de Flora- en faunawet nodig.

Als aanvulling op de tabel is per soortgroep meer informatie gegeven. Hier is voor alle uit de bureaustudie naar voren gekomen soorten behandeld waarom deze soorten worden verwacht of uitgesloten. Voor alle verwachte soorten zijn de gebiedsfuncties en de beschermde elementen volgens de Flora- en faunawet beschreven.

Tabel 5: Aanwezige en verwachte beschermde flora- en faunasoorten in het projectgebied op basis van het veldonderzoek

Soortgroep	Nederlandse naam	Wetenschappelijke naam	Beschermde status Flora- en faunawet	Gebiedsfunctie*	Aangetroffen (A) of verwacht (V)
Vogels	Boomkruiper	<i>Certhia brachydactyla</i>	Vogels, categorie 5	V	A
	Koolmees	<i>Parus major</i>	Vogels, categorie 5	V	A
	Pimpelmees	<i>Cyanistes caeruleus</i>	Vogels, categorie 5	V	A
	Diverse soorten met niet jaarrond beschermde nesten	-	Vogels	V	A
Vleermuizen	Gewone dwergvleermuis	<i>Pipistrellus pipistrellus</i>	Tabel 3, IV HR	F	V
	Ruige dwergvleermuis	<i>Pipistrellus nathusii</i>	Tabel 3, IV HR	F	V
	Laatvlieger	<i>Eptesicus serotinus</i>	Tabel 3, IV HR	F	V
Grondgebonden zoogdieren	Rosse woelmuis	<i>Myodes glareolus</i>	Tabel 1		V
	Veldmuis	<i>Microtus arvalis</i>	Tabel 1		V
	Bosmuis	<i>Apodemus sylvaticus</i>	Tabel 1		V
	Dwergmuis	<i>Micromys minutus</i>	Tabel 1		V
	Gewone bosspitsmuis	<i>Sorex araneus</i>	Tabel 1		V
	Dwergspitsmuis	<i>Sorex minutus</i>	Tabel 1		V
	Mol	<i>Talpa europaea</i>	Tabel 1		V
	Bunzing	<i>Mustella putorius</i>	Tabel 1		V
	Wezel	<i>Mustela nivalis</i>	Tabel 1		V
	Hermelijn	<i>Mustela erminea</i>	Tabel 1		V
	Egel	<i>Erinaceus europaeus</i>	Tabel 1		V
Vissen	Kleine modderkruiper	<i>Cobitis taenia</i>	Tabel 2	V	V
	Bittervoorn	<i>Rhodeus sericeus</i>	Tabel 3, I AMvB	V	V
Amfibieën	Bruine kikker	<i>Rana temporaria</i>	Tabel 1		V
	Kleine watersalamander	<i>Triturus vulgaris</i>	Tabel 1		V
	Gewone pad	<i>Bufo bufo</i>	Tabel 1		V
	Meerkikker	<i>Rana ridibunda</i>	Tabel 1		V
	Bastaardkikker	<i>Rana klepton esculenta</i>	Tabel 1		V
Reptielen	Ringslang	<i>Natrix natrix</i>	Tabel 3: AMVB	F	V

- Tabel 1: licht beschermde soort;
- Tabel 2: matig zwaar beschermde soort;
- Tabel 3: zwaar beschermde soort;
 - I AMvB: bijlage 1 van de Algemene Maatregel van bestuur;
 - IV HR: soorten opgenomen in bijlage IV van de Europese Habitatrichtlijn;
- Vogels: vogels die ieder jaar een nieuw nest maken;
- Vogels, categorie 5: nesten van vogels die weliswaar vaak terugkeren naar de plaats waar zij het jaar daarvoor hebben gebroed of de directe omgeving daarvan, maar die wel over voldoende flexibiliteit beschikken om, als de broedplaats verloren is gegaan, zich elders te vestigen;
- Gebiedsfunctie: V: verblijfplaats (nest), F: foerageergebied. De gebiedsfunctie is alleen weergegeven voor zwaarder beschermde soorten (tabel 2, 3 en vogels).

Vaatplanten

In het projectgebied zijn ten tijde van het locatiebezoek geen beschermde plantensoorten aangetroffen. De vegetatie bestaat met name uit riet, grassen en algemene ruigtekruiden als harig wilgenroosje en middelste teunisbloem. Er staan veel bomen en struiken in het gebied, waaronder de volgende soorten: taxus, zwarte els, berk, gewone vlier, spaanse aak, canadese populier, paardenkastanje, meidoorn en braam. Op basis van de waargenomen vegetatie en hieruit af te leiden biotoopkenmerken wordt het voorkomen van beschermde plantensoorten uitgesloten. Ook de gebouwen zijn geïnspecteerd op muurplanten, welke niet zijn aangetroffen.

Vogels

Het projectgebied biedt mogelijkheden voor vogels om te broeden. Tijdens het locatiebezoek zijn geen jaarrond beschermde nesten aangetroffen maar van een aantal soorten met jaarrond beschermde nesten is de aanwezigheid niet uit te sluiten. Een koolmees, pimpelmees en boomkruiper waren zingend aanwezig in het projectgebied. Deze soorten kunnen broeden in een boom of in de gebouwen van de oude gasfabriek. Een groene specht heeft een territorium in de buurt van het projectgebied. Alle bomen zijn geïnspecteerd op de aanwezigheid van holen en gaten, welke niet aanwezig waren. Er waren geen nesten te zien van soorten met een jaarrond beschermd nest zoals de zwarte kraai, ekster en buizerd. Behalve de koolmees en de boomkruiper worden er in het gebouw geen jaarrond beschermde nesten verwacht. De huismus is uitgesloten op basis van afwezigheid. Als huismussen ergens broeden zijn ze hier het gehele jaar aanwezig. De spreeuw broedt niet in het gebouw omdat er geen uitwerpselen te zien waren op het dak. Tevens zijn spreeuwen normaal gesproken in februari al weer aanwezig in het broedgebied, en de spreeuw is tijdens het veldbezoek niet waargenomen. De gierzwaluw broedt met name in de bebouwde kom en wordt niet in het projectgebied verwacht omdat de plek niet geschikt is en er te veel bomen staan op de aanvliegroute. De binnenkant van het gebouw is vrijwel zeker niet te bereiken voor vogels. In het gebouw is gezocht naar sporen van vogels, welke niet zijn gevonden. Hierbij valt te denken aan nesten en uitwerpselen.

Voor algemene broedvogels welke broeden in bomen, struiken en watergangen biedt het projectgebied geschikt biotoop. Te denken valt hierbij aan soorten als zwartkop, tjiptjaf, heggemus, meerkoet, waterhoen en wilde eend. Er was een oud houtduivennest aanwezig in een paardenkastanje. In één van de bijgebouwtjes werd een oud nest van de witte kwikstaart gevonden. Dit is slechts een kleine greep uit de soorten die tot broeden kunnen komen in het projectgebied.

Vleermuizen

De gebouwen in het projectgebied zijn niet geschikt als vaste rust- en verblijfplaats van vleermuizen. Dit is af te leiden uit het feit dat er op veel plekken geen ramen in de gebouwen aanwezig waren, waardoor er veel tocht in het gebouw is en er grote temperatuurschommelingen op kunnen treden. Verder hebben de gebouwen geen spouwmuur waar de vleermuizen in kunnen zitten. Het ontbreken van de spouwmuur leidt tevens tot slechte isolatie en grote temperatuurschommelingen. De binnenzijde van het gebouw is geïnspecteerd. Hierbij zijn geen vleermuizen, sporen van vleermuizen of geschikte plekken voor vleermuizen aangetroffen. Er waren in het gebouw geen holtes aanwezig waar de vleermuizen diep in weg konden kruipen.

De bomen in het projectgebied zijn geïnspecteerd op holtes, welke niet aanwezig waren. Op basis hiervan is het gebruik van de bomen als vaste- rust en verblijfplaats van vleermuizen uitgesloten. Mogelijk fungeert het projectgebied als foerageergebied voor de gewone dwergvleermuis, ruige dwergvleermuis en laatvlieger.

Voor de meervleermuis is geen geschikt habitat aangetroffen. De meervleermuis komt voor in de omgeving van het projectgebied maar maakt dan vooral gebruik van de Gouwe, waar hij boven het water jaagt.

Grondgebonden zoogdieren

Voor algemeen beschermde grondgebonden zoogdieren (Tabel 1-soorten), zoals egel, diverse marterachtigen en muizen is geschikt habitat aanwezig, bestaande uit ruige delen en hopen stenen en compost. Voor zwaarder beschermde soorten (Tabel 2 en 3) is geen geschikt habitat aangetroffen binnen het projectgebied.

Vissen

De aanwezigheid van de beschermde soorten bittervoorn en kleine modderkruiper in de watergangen rond het projectgebied kan niet worden uitgesloten. In het projectgebied komen deze soorten niet voor omdat er geen water is.

Amfibieën

Er worden op basis van het bureau- en veldonderzoek geen zwaarder beschermde (Tabel 2 en 3) amfibieën verwacht. Wel worden andere algemene, licht beschermde amfibieën als bruine kikker en gewone pad verwacht.

Reptielen

De ringslang komt voor in de omgeving en de aanwezigheid van een ringslang kan op basis van het biotoop niet worden uitgesloten. De westkant van het projectgebied (het natte rietlandje) zou sporadisch kunnen dienen als foerageergebied voor een langstreckende ringslang. In het projectgebied zijn geen vaste rust- en verblijfplaatsen van de ringslang (broeihopen) aanwezig.

Overige soorten

Tijdens het locatiebezoek zijn geen beschermde slakken, kevers, vlinders, libellen en kreeftachtigen waargenomen. Beschermde soorten binnen deze soortgroepen worden ook niet verwacht aan de hand van het biotoop.

5. TOETSING AAN WETGEVING

In dit hoofdstuk is beschreven wat de wettelijke consequenties zijn die voortvloeien uit de aanwezigheid van gebieden en soorten, zoals beschreven in hoofdstuk 4. Voor meer informatie over de juridische achtergronden wordt verwezen naar bijlage 2.

5.1 BESCHERMDE GEBIEDEN

Het projectgebied is niet gelegen in een beschermd natuurgebied volgens de Natuurbeschermingswet 1998. Binnen een straal van vijf kilometer is geen beschermd natuurgebied aanwezig. Gezien de voorgenomen werkzaamheden en de afstand tot het "beschermde natuurgebied" wordt een negatief effect uitgesloten. De Natuurbeschermingswet 1998 is derhalve niet van toepassing.

Het projectgebied ligt niet in een gebied van de Ecologische Hoofdstructuur. Op circa 100 meter van het projectgebied is een gebied van de Ecologische Hoofdstructuur aanwezig. Gezien de aard van de voorgenomen werkzaamheden en de afstand tot het EHS-gebied wordt een negatief effect op de wezenlijke kenmerken en waarden van het EHS-gebied uitgesloten. Een ruimtelijke besluitvormingsprocedure met betrekking tot de Ecologische Hoofdstructuur hoeft niet te worden doorlopen.

5.2 FLORA- EN FAUNA

Er worden op basis van bureaustudie en het veldbezoek diverse beschermde soorten verwacht in het projectgebied.

Vogels

De aanwezigheid van jaarrond beschermde nesten kan middels de quickscan niet worden uitgesloten. Soorten waarvan dit niet kan worden uitgesloten zijn koolmees, pimpelmees en boomkruiper (categorie 5). Jaarrond beschermde nesten zijn nesten van vogels die hier jaarrond gebruik van maken of jaarlijks terugkeren naar hetzelfde nest. Er is voor deze soorten voldoende alternatief habitat aanwezig waardoor ze de status hebben van niet jaarrond beschermde soorten. De nesten van deze soorten zijn beschermd zolang ze in gebruik zijn om te broeden. De bescherming van deze nesten is geregeld middels Artikel 11 van de Flora- en faunawet.

Er worden niet- jaarrond beschermde nesten verwacht van soorten die in bomen en watergangen broeden. Hierbij dient te worden gedacht aan soorten als houtduif, zwartkop, tjiptjaf, heggenmus, meerkoet, waterhoen en wilde eend. De nesten van deze soorten zijn beschermd zolang ze in gebruik zijn om te broeden. De bescherming van deze nesten is geregeld middels Artikel 11 van de Flora- en faunawet. De periode dat er de meeste kans is op verstoring van niet- jaarrond beschermde nesten ligt tussen 1 maart en 1 augustus. Als er in deze gevoelige periode wordt gewerkt moet rekening worden gehouden met broedvogels en moeten eventueel maatregelen worden uitgevoerd om verstoring te voorkomen.

Vleermuizen

De aanwezigheid van vaste rust- en verblijfplaatsen van vleermuizen is uitgesloten middels het veldbezoek.

Het projectgebied maakt mogelijk deel uit van het foerageergebied van de gewone dwergvleermuis. Er zijn diverse andere groene gebieden met bomen en struiken aanwezig in de directe omgeving. Deze liggen onder andere ten zuiden van de Linnaeusweg en ten westen van het Wilgenlaantje, even ten zuidwesten van het projectgebied. Door de aanwezigheid van diverse alternatieve foerageergebieden is het projectgebied niet aan te wijzen als essentieel foerageergebied. Derhalve is er geen sprake van eventuele overtreding van Artikel 11. Vervolgstappen in het kader van de Flora- en faunawet met betrekking tot vleermuizen zijn niet nodig.

Vissen

In de watergangen naast het projectgebied worden vaste rust- en verblijfplaatsen van beschermde vissoorten verwacht. De watergangen worden echter niet gedempt. Wel wordt een deel gebaggerd in verband met saneringswerkzaamheden. Het leefgebied wordt hierbij niet vernietigd, de watergang blijft behouden waardoor er geen sprake is van overtreding van Artikel 11 van de Flora- en faunawet. Wel is er

kans op overtreding van Artikel 9 van de Flora- en faunawet, namelijk het doden of verwonden van een beschermde soort. Deze schade kan worden gemitigeerd. Als de bittervoorn en kleine modderkruiper aanwezig zijn dient een mitigatieplan voor deze soorten te worden opgesteld.

Reptielen

De ringslang zou het gebied sporadisch kunnen gebruiken als foerageergebied. Bij het vernietigen van een vaste rust- en verblijfplaats van de Ringslang is er sprake van overtreding van Artikel 11 van de Flora- en faunawet. Er zijn in het projectgebied echter geen vaste rust- en verblijfplaatsen aangetroffen. Het mogelijke foerageergebied is relatief klein en geïsoleerd en zal daarom geen belangrijke functie hebben voor de ringslang. Als er ten tijde van de werkzaamheden een ringslang in het gebied aanwezig is heeft deze voldoende tijd om te vluchten. Overtreding van Artikel 9 is derhalve niet aan de orde. Er hoeven voor de ringslang geen aanvullende maatregelen te worden genomen.

Tabel 1 soorten en overige soorten

Er worden op basis van bureaustudie en het veldbezoek geen beschermde vaatplanten, kevers, vlinders, libellen en kreeftachtigen verwacht in het projectgebied. Wel komen van deze soortgroepen niet-beschermde soorten voor. Er worden diverse Tabel 1 soorten (licht beschermde soorten) verwacht binnen de soortgroepen planten en grondgebonden zoogdieren en amfibieën. Middels de vrijstellingsregeling (AMvB art. 75) wordt in het kader van ruimtelijke inrichting en ontwikkeling vrijstelling verleend voor Tabel 1-soorten. Derhalve hoeven voor deze soorten geen aanvullende maatregelen te worden genomen in het kader van de Flora- en faunawet. Opgemerkt wordt dat de zorgplicht voor alle soorten van toepassing is.

6. CONCLUSIES EN AANBEVELINGEN

Binnen het projectgebied ter plaatse van de Linnaeusweg te Boskoop is een ecologische quickscan uitgevoerd. In het projectgebied worden werkzaamheden uitgevoerd ten behoeve van het woonrijp maken van het gebied. Deze werkzaamheden hebben mogelijk een nadelige invloed op de aanwezige flora en fauna. Er dienen mogelijk ecologische maatregelen te worden genomen om te werken conform de Flora- en faunawet.

6.1 CONCLUSIES

Op basis van de ecologische quickscan wordt geconcludeerd dat:

De volgende beschermde soorten aanwezig zijn:

- Vogels: koolmees, pimpelmees, boomkruiper.

De volgende beschermde soorten op basis van het biotoop worden verwacht:

- Tabel 1: diverse grondgebonden zoogdieren en amfibieën;
- Tabel 2: kleine modderkruiper;
- Tabel 3 IV HR: gewone dwergvleermuis, ruige dwergvleermuis en laatvlieger;
- Tabel 3 AMvB: bittervoorn, ringslang;
- Vogels: diverse niet-jaarrond beschermde soorten.

De volgende beschermde gebieden aanwezig zijn rond het projectgebied:

- Natuurbeschermingswet 1998: Broekvelden, Vettenbroek & Polder Stein op circa 6 kilometer afstand;
- Ecologische hoofdstructuur: Voorofsche Polder op circa 100 meter afstand;

Rekening dient te worden gehouden met:

- De (mogelijke) aanwezigheid van de bittervoorn en de kleine modderkruiper;
- De aanwezigheid van broedvogels tussen 1 maart en 1 augustus;
- De zorgplicht zoals opgenomen in de Flora- en faunawet, die te allen tijde van toepassing is. De zorgplicht is van toepassing op alle soorten.

Geen rekening hoeft te worden gehouden met:

- De mogelijke aanwezigheid van vleermuizen, aangezien het projectgebied geen beschermde gebiedsfuncties heeft voor vleermuizen. De zorgplicht is wel van toepassing;
- De mogelijke aanwezigheid van de ringslang, aangezien het projectgebied geen beschermde gebiedsfuncties heeft voor de ringslang. De zorgplicht is wel van toepassing;
- De Natuurbeschermingswet 1998 aangezien de werkzaamheden geen effect hebben op enig beschermd natuurgebied volgens de Natuurbeschermingswet 1998;
- Ruimtelijke procedures omtrent de Ecologische Hoofdstructuur (EHS) aangezien de werkzaamheden geen effect hebben op enig gebied behorend tot de EHS.

6.2 AANBEVELINGEN

Naar aanleiding van de ecologische quickscan wordt geadviseerd om:

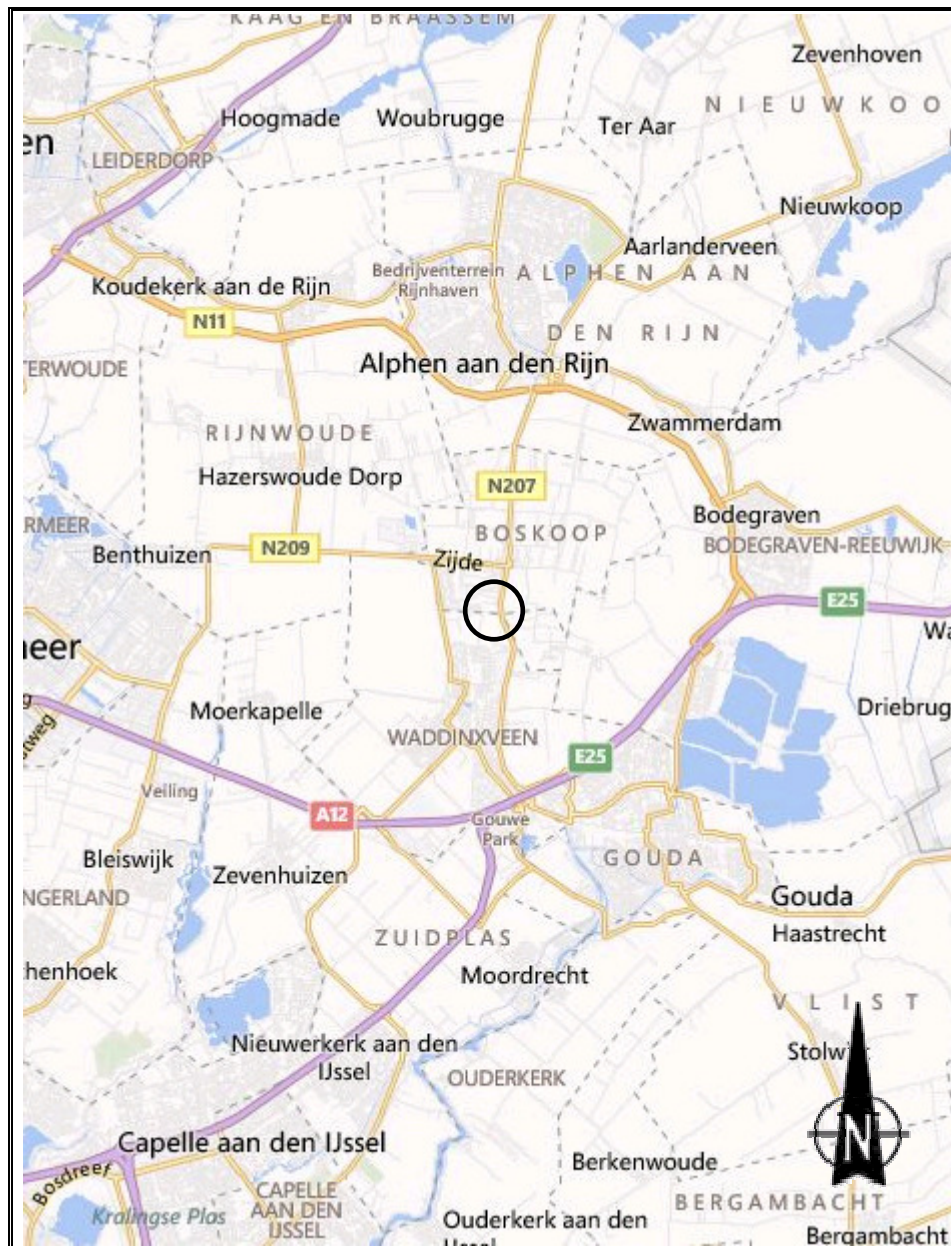
- Aanvullende onderzoek uit te laten voeren naar de aanwezigheid van de kleine modderkruiper en de bittervoorn. Middels dit aanvullend onderzoek wordt de aanwezigheid van deze soorten aangetoond dan wel uitgesloten. Als de soorten worden aangetoond, dient een mitigatieplan te worden opgesteld;
- Wanneer tussen 1 maart en 1 augustus wordt gewerkt: voor de start van de werkzaamheden het projectgebied en de directe omgeving ('invloedsfeer van de werkzaamheden') te controleren op broedvogels. Indien broedende vogels aanwezig zijn, is het aan de deskundige om te bepalen of met de werkzaamheden kan worden aangevangen;
- rekening te houden met het feit dat het projectgebied door de werkzaamheden geschikt kan worden gemaakt voor andere soorten broedvogels, die op basis van het huidige biotoop niet worden verwacht. Verstoring van broedvogels kan worden voorkomen door in het broedseizoen regelmatig broedvogelinspecties uit te laten voeren;

- Tijdens de werkzaamheden alert te zijn op het voorkomen van (beschermde) dieren op en rond het projectgebied. Bij het voorkomen van (beschermde) dieren, deze de tijd te gunnen om te vluchten;
- Indien men onverwachts zwaarder (Tabel 2 of 3) beschermde soorten aantreft, altijd het advies van een deskundige te raadplegen;
- Bij twijfel over de aanwezigheid van beschermde soorten de hulp van een deskundige in te roepen.

REFERENTIELIJST

- Beschermde natuurgebieden. www.synbiosys.alterra.nl/natura2000
 Gebiedendocument (2004). *Overzicht van habitattypen en soorten waarvoor gebieden zijn aangemeld en begrenzing van gebieden*. Februari 2004.
- Diepenbeek, A. van (1999). *Veldgids Diersporen. Sporen van gewervelde landdieren*. Uitgeverij KNNV.
- Koning, J. de; Broek, JW van den; Meyere, D. de & Bruens, H. (2009). *Dendrologie van de lage landen*. Uitgeverij KNNV.
- Lange, R., P. Twisk, A. van Winden & A. van Diepenbeek, *Zoogdieren van West-Europa*. 2^e druk 2003 VZZ. Uitgeverij KNNV.
- Lenders, H.J.R., C.C.H. Marijnissen en R.P.W.H. Felix (1993). *Waarnemen en herkennen van Amfibieën en Reptielen in het veld*. 4^e geheel herziene druk. RAVON.
- Meijden, R. van der (2004). *Heukels' Flora van Nederland*. 23^e druk. Uitgeverij Wolters-Noordhoff.
- Ministerie van Landbouw, Natuur en Voedselkwaliteit (2005). *Tabellen soorten Flora- en faunawet*.
- Ministerie van Landbouw, Natuur en Voedselkwaliteit (1979). *Vogelrichtlijn. 79/409/EEG*.
- Ministerie van Landbouw, Natuur en Voedselkwaliteit Vrijstellingsregeling (2005). *AMvB "artikel 75". Besluit houdende wijzigingen van een aantal algemene maatregelen van bestuur in verband met wijziging van artikel 75 van de Flora- en Faunawet en enkele andere wijzigingen*.
- Ministerie van Landbouw, Natuur en Voedselkwaliteit (1998). *Natuurbeschermingswet 1998* 1998.
- Ministerie van Landbouw, Natuur en Voedselkwaliteit (1992). *Europese Habitat Richtlijn. 92/43/EEG*.
- Nederlandse vereniging voor libellenstudie (2002). *Atlas van de Nederlandse libellen - Nederlandse fauna 4*. KNNV, EIS.
- Nie, H.W. de (1996). *Atlas van de Nederlandse Zoetwatervissen*. Provincie Zuid-Holland. Ecologische Hoofdstructuur.
- SOVON Vogelonderzoek Nederland (2002). *Atlas van de Nederlandse broedvogels 1998 - 2000 - Nederlandse fauna 5*. KNNV & EIS.
- SOVON Vogelonderzoek Nederland en Vogelbescherming Nederland (2005). *Rode Lijst van de Nederlandse broedvogels*. Tirion Uitgevers
- Staatsblad, nr. 402 (1998). *Flora- en Faunawet*. Wet van 25 mei 1998, houdende regels ter bescherming van in het wild levende planten- en diersoorten.
- Staatsblad, nr. 501 (2004). *Besluit van 10 september 2004 houdende wijzigingen van een aantal, algemene maatregelen van bestuur in verband met wijziging van artikel 75 van de Flora- en faunawet en enkele andere wijzigingen*.
- Staatscourant nr. 220 (2001). *Bekendmaking lijsten beschermde soorten*.
- Staatscourant nr. 51 (2002). *Regeling aanwijzing dier- en plantensoorten Flora- en faunawet*.
- Stichting Reptielen Amfibieën Vissen Onderzoek Nederland (RAVON). www.ravon.nl
- Stichting Zoogdierwerkgroep Zuid-Holland. www.zwgzh.nl
- Waarnemingen van flora en fauna. www.waarneming.nl
- Waarnemingen van flora en fauna. www.telmee.nl
- Zoogdieratlas. www.zoogdieratlas.nl

BIJLAGE 1 REGIONALE SITUATIEKAART PROJECTGEBIED



○ = Projectgebied



BIJLAGE 2 WETTELIJKE EN BESTUURLIJKE KADERS NATUURBESCHERMING

In Nederland loopt de bescherming van natuur via twee sporen. Enerzijds is er bescherming van natuurgebieden. Anderzijds is er de bescherming van soorten flora (planten) en fauna (dieren). In dit hoofdstuk wordt een korte beschrijving gegeven van de vigerende wet- en regelgeving in zake de Natuurbeschermingswet 1998 1998, Ecologische Hoofdstructuur en de Flora- en faunawet.

GEBIEDSBESCHERMING

Natuurbeschermingswet 1998 1998

De gebiedsbescherming is geregeld in de Natuurbeschermingswet 1998 1998 en de Nota Ruimte. Onder deze bescherming vallen de volgende gebiedsoorten: Natura 2000-gebieden (dit zijn gebieden die zijn aangewezen in het kader van de Europese Habitat- en Vogelrichtlijn), Beschermde Natuurmonumenten en gebieden ter uitvoering van verdragen en andere internationale verplichtingen (zoals wetlands), worden ook beschermd op basis van de Natuurbeschermingswet 1998 1998.

De in dit rapport beschreven toetsing betreft het vaststellen of het projectgebied in of in de omgeving van een beschermd natuurgebied ligt en of er sprake is van een negatief effect op de beschermde natuurwaarden. Zo nee, dan is verder onderzoek niet nodig, zo ja, dan is een aanvullende toetsing nodig waarbij wordt vastgesteld of er sprake is van een negatief effect.

Ecologische Hoofdstructuur

Het beschermingsregime voor gebieden die vallen onder de Ecologische Hoofdstructuur (EHS) vloeit voort uit het Natuurbeleidsplan uit 1991 en de Vijfde Nota Ruimtelijke Ordening. Het is in de Nota Ruimte op nationaal niveau en vervolgens door de provincies op provinciaal niveau nader uitgewerkt. Bescherming van deze gebieden is op planologische basis en er wordt van uitgegaan van het "Nee, tenzij"-regime en compensatiebeginsel. Het ruimtelijk beleid voor de EHS is gericht op behoud en ontwikkeling van de wezenlijke kenmerken en waarden. Daarom geldt in de EHS het "nee, tenzij"-regime. Indien een voorgenomen ingreep de "nee, tenzij"-afweging met positief gevolg doorloopt kan de ingreep plaatsvinden, mits de eventuele nadelige gevolgen worden gemitigeerd en resterende schade wordt gecompenseerd. Indien een voorgenomen ingreep niet voldoet aan de voorwaarden uit het "nee, tenzij"-regime dan kan de ingreep niet plaatsvinden.

SOORTENBESCHERMING (FLORA- EN FAUNAWET)

Bescherming van kwetsbare en zeldzame flora en fauna is geregeld in de Flora- en faunawet. De Flora- en faunawet geldt daar waar beschermde soorten voorkomen. Daarbij is het niet van belang of dat specifieke gebied ook wettelijk beschermd wordt. Binnen de Flora- en faunawet geldt een beschermingsregime dat uitgaat van drie klassen (ingedeeld in tabellen) en daarnaast vogels als aparte categorie. Afhankelijk van de status van een soort moet bij de aantasting van exemplaren bij plannen, projecten of activiteiten een ontheffing op de Flora- en faunawet worden aangevraagd. Belangrijk voor de toekenning hiervan is de status, maar ook of de duurzame instandhouding van de populatie wel of niet in het geding is. Bescherming van licht naar zwaar is als volgt:

Tabel 1-soorten

Middels de vrijstellingsregeling (AMvB art. 75) wordt in het kader van ruimtelijke inrichting en ontwikkeling vrijstelling verleend voor Tabel 1-soorten. Derhalve hoeft voor deze soorten geen ontheffing te worden aangevraagd. Echter voor deze soorten blijft de algemene zorgplicht van kracht.

Tabel 2-soorten

Voor de Tabel 2-soorten kan gewerkt worden met een door het Ministerie van Economische zaken, Landbouw en Innovatie (EL&I) goedgekeurde gedragscode of met een ontheffing. Indien aanwezige Tabel 2-soorten geen hinder ondervinden of niet in hun voortbestaan bedreigd worden door de werkzaamheden kan zonder een ontheffing gewerkt worden.



Tabel 3-soorten

Voor de Tabel 3-soorten dient in het geval van ruimtelijke ontwikkeling gewerkt te worden onder een ontheffing. Bij werkzaamheden die vallen onder beheer & onderhoud en beheer & gebruik kan ook met een door het Ministerie van EL&I goedgekeurde gedragscode gewerkt worden.

Indien aanwezige Tabel 3 soorten geen hinder ondervinden of niet in hun voortbestaan bedreigd worden door de werkzaamheden kan zonder een ontheffing gewerkt worden.

Indien er maatregelen genomen worden om de functionaliteit van de voortplantings- en/of vaste rust- en verblijfplaatsen garanderen, is een ontheffing van de Flora- en faunawet niet nodig. Om er zeker van te zijn of de opgestelde mitigerende maatregelen voldoende zijn, kan op basis van de opgestelde mitigerende maatregelen een ontheffing bij het Ministerie van EL&I worden aangevraagd. Indien het Ministerie van EL&I akkoord gaat met de mitigerende maatregelen, wordt de ontheffingsaanvraag positief afgewezen en mogen de werkzaamheden worden uitgevoerd.

Vogels

Voor vogels dienen in het geval van ruimtelijke ontwikkeling mitigerende maatregelen opgesteld te worden die ervoor zorg dragen dat de functionaliteit van de vaste rust- en verblijfplaatsen gegarandeerd wordt. Wanneer dit niet mogelijk is kan, indien de volgende belangen aan de orde zijn: bescherming van flora en fauna, veiligheid van het luchtverkeer, volksgezondheid of openbare veiligheid, een ontheffing aangevraagd worden

Zorgplicht

In de Flora- en faunawet is de zorgplicht opgenomen. Onderstaand wordt de zorgplicht weergegeven, zoals is opgenomen in Artikel 2 van de Flora- en faunawet.

- Lid 1: Een ieder neemt voldoende zorg in acht voor de in het wild levende dieren en planten, alsmede voor hun directe leefomgeving.
- Lid 2: De zorg, bedoeld in het eerste lid, houdt in ieder geval in dat een ieder die weet of redelijkerwijs kan vermoeden dat door zijn handelen of nalaten nadelige gevolgen voor flora of fauna kunnen worden veroorzaakt, verplicht is dergelijk handelen achterwege te laten voor zover zulks in redelijkheid kan worden gevergd, dan wel alle maatregelen te nemen die redelijkerwijs van hem kunnen worden verwacht, deze zoveel mogelijk te beperken of ongedaan te maken.

Verboden handelingen

Naast de zorgplicht zijn een aantal verboden handelingen opgenomen. Deze worden hieronder weergegeven.

- Artikel 8: Het plukken, verzamelen, afsnijden, vernielen, beschadigen, ontwortelen of op een andere manier van de groeiplaats verwijderen van planten.
- Artikel 9: Het doden, verwonden, vangen of bemachtigen van dieren. Het met het oog op bovenstaande doelen opsporen van dieren.
- Artikel 10: Het opzettelijk verontrusten van dieren.
- Artikel 11: Het beschadigen, vernielen, uithalen, wegnemen, verstoren van nesten, hollen of andere voortplantings- of vaste rust- of verblijfplaatsen van dieren.
- Artikel 13: Het vervoeren en onder zich hebben (in verband met verplaatsen) van planten en dieren.

RODE LIJSTEN

Op grond van het Besluit van de Minister van Landbouw, Natuur en Voedselkwaliteit van 28 augustus 2009 houdende vaststelling van geactualiseerde Rode Lijsten flora en fauna (Minister van LNV, 2004) zijn gevoelige, kwetsbare, bedreigde, ernstige bedreigde en verdwenen dier- en plantensoorten opgenomen in een nationale Rode Lijst. Aan deze soorten moet volgens het besluit bijzondere aandacht worden besteed voor wat betreft de instandhouding. De Rode Lijst geeft de soorten van de lijst dus geen afzonderlijke juridische beschermingsstatus, maar geeft wel aan dat er in het (soorten)beleid rekening gehouden moet worden met de instandhouding van de betreffende soorten. Wanneer er op provinciaal niveau beleid ten aanzien van bepaalde Rode Lijstsoorten is vastgesteld, dan dient dit beleid als afwegingskader in de besluitvorming rond plannen die in gaan tegen dit beleid.



BIJLAGE 3 FOTO'S TER PLAATSE



Foto 1: gebouw oude gasfabriek



Foto 2: binnenkant gebouw oude gasfabriek

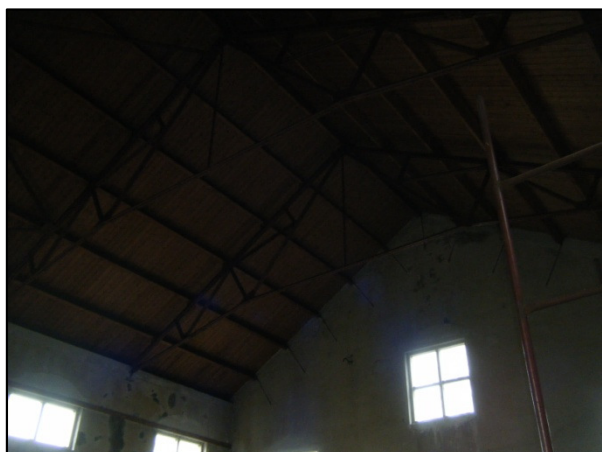


Foto 3: binnenkant gebouw oude gasfabriek



Foto 4: achterkant gebouw oude gasfabriek



Foto 5: ruig terrein achter gasfabriek



Foto 6: kastanje met oud houtduivenest