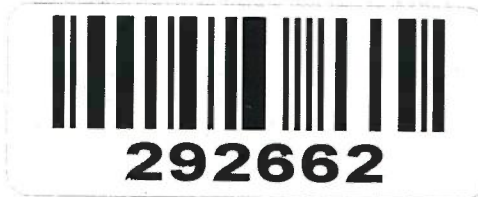


13 JUN 2019

Postbus 2113 • 1990 AC Velsbroek • www.pwn.nl

Burgemeester en wethouders van Gemeente Zaanstad
T.a.v. de heer Rob van den Boogaart
Juridisch beleidsadviseur
Postbus 2000
1500 GA ZAANDAM

**Hoofdkantoor**

Bezoekadres:
Rijksweg 501
1991 AS Velsbroek

T 023 541 33 33
F 023 525 61 05
E pwn@pwn.nl
@pwnwateratuur

Bijlage(n)

Datum	Ons kenmerk	Uw kenmerk
11-06-2019	Uhzv-2-4081	

Telefoonnr.
06-83236549

Onderwerp

Ontwerp-bestemmingsplan Molenaer Zuid Westzaan

Geacht college,

Het in het kader van vooroverleg toegezonden ontwerp-bestemmingsplan Molenaer Zuid Westzaan geeft ons aanleiding tot het maken van de volgende opmerkingen.

Ter veiligstelling van onze in het plan te leggen c.q. aanwezige leidingen verzoeken wij u vooral ook die voorwaarden in acht te nemen die openbare nutsbedrijven nu eenmaal moeten stellen om hun taak in het algemeen belang te kunnen uitoefenen. Een zeer belangrijke voorwaarde is die van het beschikbaar stellen van voldoende ruimte in openbare grond voor het ondergronds verkeer. Deze ruimte dient vrij te zijn van bomen en stekelige beplanting, terwijl de overige beplanting van dien aard dient te zijn dat ons leidingnet te allen tijde goed bereikbaar blijft. Ingeval de leidingstrook voorzien wordt van verharding, dient deze verharding 'open' te zijn. Tevens dient het leidingtracé vrij te blijven van opslag e.d.. In dit kader willen wij u wellicht ten overvloede wijzen op de Nederlandse norm NEN 7171-1 en de praktijkrichtlijn NPR 7171-2. Onderdeel hiervan vormt een standaard dwarsprofiel voor een woonstraat en een industriegebied.

Wij zullen het op prijs stellen als u, alvorens tot effectuering van het plan wordt overgegaan, in overleg treedt met ons bedrijf onder telefoonnummer 06-83236549.

Tevens vragen wij uw aandacht voor het volgende. Het PWN-distributienet ten behoeve van de te realiseren nieuwbouw wordt ontworpen op de drinkwatervraag. Vervolgens wordt in overleg met de brandweer (gemeente) bestudeerd of het verzoek om bluswater (op de diverse locaties in het plan) in het ontwerp kan worden ingepast. In de gevallen dat dit niet kan worden gehonoreerd, dient de brandweer (gemeente) naar een alternatieve bluswatervoorziening uit te zien. Wij attenderen u erop dat alternatieven, naar onze inschatting, in een zeer vroeg stadium ontwikkeld dienen te worden zodat er voldoende financiële middelen voor vrijgemaakt kunnen worden.

Wij vragen u eveneens aandacht voor het standaarddocument VANN. Dit document is door de nutsbedrijven in Noord-Holland opgesteld ten behoeve van de aanleg van voorzieningen in nieuwbouwggebieden. Dit document is op te vragen bij ons bedrijf.



Postbus 2113 • 1990 AC Velsbroek • www.pwn.nl

In het belang van de volksgezondheid mogen de in het plan gelegen gronden geen gevaarlijke stoffen bevatten, die na leidingaanleg in het drinkwater terecht kunnen komen. Zonder uw tegenbericht nemen wij aan dat in het onderhavige plan geen vervuilde gronden aanwezig zijn.

Voor de verleende inzage van het plan zeggen wij u dank.

Hoogachtend,
PWN

A handwritten signature in black ink, appearing to read 'A. Bruinekool', with a date '27' written below it.

Drs. A. Bruinekool
Juridische Zaken



Zaanstreek-Waterland

MEMO

Aan: Gemeente Zaanstad
Van: GGD Zaanstreek-Waterland
Datum: Juni 2019
Onderwerp: Advies bestemmingsplan Molenaer

Aanleiding

Gemeente Zaanstad is voornemens woningbouw te realiseren rond het Rijksmonument Zuideinde 87 te Westzaan. Dit woningbouwplan bestaat uit maximaal 27 woningen.

De GGD adviseert vanuit een visie dat de fysieke omgeving de gezondheid kan bevorderen en beschermen. Deze visie is vertaald in een drietal kernwaarden, gericht op gebouwen, woonomgeving en mobiliteit. Deze kernwaarden zijn toegevoegd als bijlage.

Onderstaand onze reactie op het bestemmingsplan:

Reactie bestemmingsplan Molenaer

In de planonderbouwing adviseert de GGD onderwerpen als geluid, luchtkwaliteit, geur, mobiliteit, duurzaamheid et cetera uit te werken vanuit het perspectief van gezondheidsbevordering en gezondheidsbescherming.

Voor de onderstaande paragrafen betekent dit het volgende:

4.4: Verkeer en parkeren

Door veilige loop en fietsroutes aan te leggen wordt gestimuleerd tot dagelijks bewegen. Tevens wordt geadviseerd de verlichting van de wegen mee te nemen, fiets en autoverkeer te scheiden en aandacht te hebben voor voorzieningen om beweging te stimuleren als speelplekken.

4.7 Duurzaamheid

De GGD adviseert om bij de bouw en inrichting te kijken naar gerichte isolatie, toepassing van mechanische ventilatie, maar ook naar zonwering (i.v.m. hitte), beweegvriendelijke buitenspeelplaats en schaduwrijke buitenruimtes.

4.9: Geluid

Geluidhinder is na luchtvervuiling de milieufactor met de meeste negatieve effecten op de gezondheid. Blootstelling aan geluid kan leiden tot (ernstige) hinder, slaapverstoring en een verhoogd risico op hart- en vaatziekten (waaronder hoge bloeddruk). Wegverkeer is een van de belangrijkste bronnen van geluidhinder. In het bestemmingsplan staat benoemd dat het geluidsniveau door verkeer maximaal 48 dB bedraagt. Bij 2 huizen gelegen aan het Zuideinde bedraagt de geluidsbelasting 55 dB. Omdat wordt aangegeven dat bronmaatregelen niet doelmatig zijn voor de 2 woningen, wordt verzekerd dat deze woningen in het bezit zullen zijn van een geluidsluwe achtergevel.

De GGD benadrukt het belang om deze maatregelen te nemen ten behoeve van de gezondheid van de aankomende bewoners.

4.10 Luchtkwaliteit

Luchtverontreiniging van het wegverkeer is schadelijk voor de gezondheid. Vooral oudere mensen, kinderen en mensen met een hart- of longaandoening zijn extra gevoelig voor vervuilende stoffen in de lucht. De in de wet vastgestelde grenswaarden voor fijn stof en stikstofdioxide geven niet de grens aan tussen ongezond en veilig. Afstand tot de weg is daarvoor een betere maat. Kinderen die dichtbij een snelweg wonen of naar school gaan hebben gemiddeld meer chronische luchtwegklachten en een lagere longfunctie dan kinderen die op grotere afstand van een snelweg wonen. Deze gezondheidsrisico's zijn groter naarmate de afstand tot de weg kleiner is. Daarom vindt de GGD dat toetsing moet plaatsvinden op basis van afstand tot de weg en niet op basis van de concentratie. Daarnaast is het ook belangrijk om rekening te houden met afstand tot drukke binnenstedelijke wegen. Langs deze wegen is de luchtverontreiniging vaak net zo hoog als vlakbij de snelweg. Ook langs die wegen is het daarom nodig om kwetsbare groepen als kinderen te beschermen.



Zaanstreek-Waterland

4.11 Geur

Woningen worden als geurgevoelige objecten beschouwd. Het plan laat zien dat het plangebied niet binnen een geurcontour van een geur veroorzakend bedrijf ligt. De verwachting is daarmee dat er geen sprake zal zijn van geurhinder; desalniettemin adviseert de GGD om geurhinder in de opdracht voor de ontwerpers mee te nemen. Zo kan er gedacht worden aan gerichte isolatie en toepassing van mechanische ventilatie binnen de woningen met gerichte keuze voor luchtinvoer.

4.12. Bodem

Het bestemmingsplan vermeldt dat de bovengrond in het gebied gesaneerd wordt. Indien er een speeltuin komt voor kinderen, is het belangrijk dat op plaatsen waar kinderen mogelijk in contact kunnen komen met bodemmetalen, gemeenten en bewoners maatregelen nemen om de blootstelling tot een zo laag mogelijk niveau te brengen. De GGD adviseert om op deze speelplekken maatregelen te nemen zodat kinderen minder in contact komen met de verontreinigde bodem. Mogelijke maatregelen zijn het aanbrengen van een schone bovenlaag, het aanleggen van (kunst)gras en zandbakken vullen met schoon zand.

Bijlage 1: beleidskaders

De GGD adviseert om de nota's uit het sociale domein (gezondheidsbeleid, jeugdbeleid, WMO) op te nemen bij de beschrijving van het gemeentelijk beleid.

Algemene aanbevelingen

Het gebied heeft te maken met verschillende milieucontouren. De GGD adviseert om aankomende bewoners goed te informeren over de lucht, geluid en geur waarden waar ze aan blootgesteld zullen gaan worden.



Zaanstreek-Waterland

Bijlage: Kernwaarden GGD

Woonomgeving

Woonomgeving	Kinderen groeien op in een rookvrije omgeving
	Roken is verreweg de belangrijkste oorzaak van sterfte en ziekte. Meeroken door kinderen heeft een nadelige invloed op de ontwikkeling van de longen en geeft een verhoogde kans op luchtweginfecties, op hoesten en het ontwikkelen van astma. De fysieke en sociale omgeving spelen een rol in tabakspreventie door te beschermen tegen meeroken en tegelijkertijd uit te dragen dat de norm 'niet roken' is. Genoemde maatregelen beperken ook de blootstelling van volwassen meerokers en ontmoedigen bovendien het roken. Ook rook van houtkachels, open haarden, terraskachels en vuurkorven bevat schadelijke en kankerverwekkende stoffen en kan tot overlast leiden. Mensen met bestaande luchtwegaandoeningen, hart- en vaatziekten, ouderen en kinderen kunnen eerder klachten ontwikkelen door blootstelling aan houtrook, ook bij kleine hoeveelheden.
	Voor iedereen zijn er -dichtbij en toegankelijk- aantrekkelijke plekken
	Waar we onze tijd doorbrengen heeft een belangrijk effect op onze kwaliteit van leven. Aantrekkelijke plekken bieden mensen gelegenheid te ontmoeten, ontspannen, bewegen en gezond te genieten. Wat aantrekkelijk is, is afhankelijk van de gebruikers en de verdere omgeving (bijvoorbeeld stad of platteland) en vereist maatwerk. Door de plekken voldoende dichtbij en voor iedereen, ook kwetsbare mensen, gemakkelijk toegankelijk te maken, kunnen zij goed gebruikt worden. Aantrekkelijk ingerichte plekken dragen bij aan het verminderen van de kans op eenzaamheid en stressgerelateerde klachten en dragen bij aan de fysieke fitheid, sociale cohesie en kwaliteit van leven.
	De leefomgeving draagt bij aan een gezond gewicht
Bijna de helft van de Nederlanders van 18 jaar en ouder heeft overgewicht en een op de drie beweegt weinig. Overgewicht hangt samen met tal van ziekten. Het risico op ziekten en aandoeningen zoals diabetes en hart- en vaatziekten wordt groter naarmate de buikomvang toeneemt. De leefomgeving bepaalt vaak direct of gezond gedrag mogelijk is. Het kan gezond gedrag bevorderen of juist belemmeren. In een obesogene omgeving eten mensen teveel en ongezond en bewegen te weinig. Dit draagt bij aan het probleem van overgewicht. Door de leefomgeving zo in te richten dat een actieve leefstijl (zoals fietsen, traplopen, buitenspelen) wordt gestimuleerd en dat gezonde voeding de makkelijke, logische keuze is, worden problemen rond overgewicht tegengegaan. Het gaat daarbij ook om zaken als een gezond voedingsaanbod op en rond scholen, sportterreinen en andere gemeentelijke voorzieningen.	
Wonen en druk verkeer zijn gescheiden	
Intensief verkeer geeft veel lawaai en luchtverontreiniging. Langdurig verblijven nabij drukke wegen (bijv. woning, school, kinderdagverblijf, verzorgingshuis) geeft een verhoogd risico op hart- en vaatziekten en luchtwegaandoeningen. De groei van kinderlongen op dergelijke plekken blijft achter. Het horen van te veel of ongewenst geluid kan niet alleen onprettig zijn, het kan ook gezondheidsschade toebrengen. Zo	



Zaanstreek-Waterland

	<p>slapen sommige mensen slecht vanwege geluidsoverlast of krijgen ze een hoge bloeddruk en kan geluid de kans op een hartinfarct vergroten. Drukke verkeerswegen kunnen daarnaast ook een geografische barrière vormen en leiden tot (verkeers)onveilige situaties.</p>
	<p>Functies (wonen, werken, voorzieningen) zijn goed gemengd, overlastgevende bedrijven staan op afstand</p>
	<p>Een goede menging van functies zorgt voor een prettige woon- en werkomgeving gedurende de hele dag. In een buurt waar wonen, werken en een gevarieerd aanbod van voorzieningen (op het gebied van zorg, winkelen, ontspanning, ontwikkeling) goed gemengd zijn, wordt meer bewogen omdat zij lopend of met de fiets bereikbaar zijn. Dit zorgt er voor dat meer mensen de auto laten staan (en dus minder luchtverontreiniging, geluidsoverlast en verkeersproblemen). Goede functiemenging draagt tenslotte bij aan levendigheid en het ontmoeten van buurtgenoten. Woningen kunnen de ontwikkelingsruimte voor industriële of agrarische bedrijven beperken. Dergelijke bedrijven kunnen (bijv. door uitstoot van geur, geluid, stoffen) overlast, veiligheidsrisico's en gezondheidsrisico's met zich meebrengen. Dienstverlenende en MKB-bedrijven zoals bijv. detailhandel kunnen de levendigheid van een buurt juist vergroten en zorgen voor werkgelegenheid, waarbij aandacht voor de 'menselijke maat' van belang is om overlast te voorkomen.</p>

Mobiliteit

Mobiliteit	<p>Actief vervoer (lopen en fietsen) is in beleid, ontwerp en gebruik de standaard</p>
	<p>Lopen of fietsen in plaats van met auto of OV is gezonder en beter voor de omgeving. Dit moet centraal uitgangspunt zijn in beleid en ontwerp. Door voor dagelijkse verplaatsingen, naar werk, school en winkel, te fietsen en lopen kan iedereen voldoen aan de nationale beweegnorm. Hierbij is het nodig oog te hebben voor de behoeften van kwetsbare groepen zoals ouderen, kinderen en mensen die niet goed ter been zijn. Voor langere afstanden kan dit in combinatie met OV. Dat maakt fitter en voorkomt onder meer overgewicht en stressgerelateerde klachten. Uitstoot en lawaai van gemotoriseerd verkeer wordt voorkomen met daardoor minder hinder, hart- en vaatziekten, luchtwegaandoeningen en longkanker. Actief vervoer heeft geen negatieve invloed op het klimaat. Niet parkeren op straat en minder auto's geven bovendien ruimte voor een aangename leefomgeving.</p>
	<p>Tussen kernen zijn goede (e-)fiets- en OV-verbindingen</p> <p>Met goede verbindingen voor (elektrische) fiets en openbaar vervoer tussen kernen (wijken, steden, dorpen) is autogebruik veelal onnodig. Een goede OV- en fietsverbinding tussen kernen stimuleert het lopen en fietsen in de nabije omgeving. Minder automobiliteit voorkomt uitstoot en lawaai van gemotoriseerd verkeer met daardoor minder hinder, hart- en vaatziekten, luchtwegaandoeningen en longkanker. Het heeft minder negatieve invloed op het klimaat en draagt ook bij aan een gezonde woonomgeving. Voorwaarde is wel dat het OV-netwerk goed toegankelijk is voor</p>



Zaanstreek-Waterland

iedereen, ook ouderen en mensen die minder goed ter been zijn. Om (e-)fiets en OV een alternatief voor dagelijks vervoer over de middellange afstand te laten zijn, moeten zij elkaar goed aanvullen. OV-verbindingen kunnen directer en sneller wanneer er goede fietsvoorzieningen zijn bij haltes en stations, zoals veilige fietsenstallingen, en goed aansluiten op het fietsnetwerk van bijvoorbeeld fietssnelwegen.

Gebouwen

(waaronder woningen, scholen, etc.)

Gebouwen	Het binnenklimaat is prettig en gezond
	Mensen zijn veel in gebouwen en circa 70% van de tijd in hun eigen woning. Daarom is het voor iedereen belangrijk dat het binnenklimaat prettig en gezond is. Hetzelfde geldt voor gebouwen zoals scholen, kinderdagverblijven, verpleeg- en verzorgingshuizen. Door zorg te dragen voor een prettige temperatuur en luchtvochtigheid, voldoende rust in het gebouw en een goede binnenluchtkwaliteit, kunnen gezondheidsklachten die samenhangen met het gebouw worden voorkomen. Het gaat om klachten als vermoeidheid, hoofdpijn, sufheid en slaperigheid. Ook irritatie van ogen, neus en keel treedt op. Systemen voor ventilatie, verwarming en zonwering moeten eenvoudig te bedienen en onderhouden zijn. Schadelijke stoffen zoals koolmonoxide en asbest horen niet in een gezond gebouw. In een prettig gebouw kan men zich bovendien ontspannen en tot rust komen. Daarbij helpt een aangename zijde.
	Minimaal één zijde (gevel) van een woning is aangenaam
	In dorpen en steden biedt de straat (met daarop aanwezig verkeer en aan de straat gelegen bedrijvigheid) naast positieve effecten ook vaak onrust, lawaai en luchtverontreiniging. Minimaal één zijde die rustig is, waar geen geur of geluid van bijvoorbeeld horeca overheerst en met een prettig (zo mogelijk natuurlijk) uitzicht en/of buitenruimte vergroot het wooncomfort. Minder luchtverontreiniging en lawaai beperkt het risico op hinder, hart- en vaatziekten, luchtwegaandoeningen en longkanker. Rust en een natuurlijke omgeving bieden betere mogelijkheden om te ontspannen en te herstellen. Een natuurlijke omgeving maakt bovendien klimaatbestendig(er): het kan helpen warmte te dempen (tegen hittestress), wateroverlast te voorkomen en is goed voor de biodiversiteit.
	Er zijn voldoende betaalbare levensloopgeschikte woningen
	De vergrijzing en de wens om langer thuis te blijven wonen hebben gevolgen voor de woningvoorraad en inrichting van buurten. Zo verdubbelt het aantal ouderen (65 jaar en ouder) tot 2040. Dit betekent overal toenemende behoefte aan geschikte woningen voor ouderen. Een levensloopgeschikte woning is een zelfstandige woning die geschikt is (te maken) voor bewoning in alle levensfasen, met minimale fysieke inspanning en minimale kans op ongevallen. Op die manier kunnen ouderen of mensen met een lichamelijke beperking prettig en comfortabel wonen. Men hoeft niet noodgedwongen bestaande sociale contacten te verbreken en de vertrouwde sociale omgeving te



Zaanstreek-Waterland

verlaten. Door de directe woonomgeving goed in te richten worden ouderen of mensen met een beperking ondersteund om gezond te leven, sociale contacten op te doen en langer zelfstandig thuis te blijven wonen. Het gaat dan bijvoorbeeld om veilige en aantrekkelijke wandelroutes naar voorzieningen voor dagelijkse behoeften, activiteiten en zorg.

Reactie 3.1.1. Vooroverleg Hoogheemraadschap Hollands Noorderkwartier

De opmerkingen staan hieronder per onderdeel aangegeven:

Toelichting

In afbeelding 2.1. staat in het stedenbouwkundig plan een steiger getekend op de westelijke kop van het plangebied. Dit stedenbouwkundig plan wordt ook beschreven in paragraaf 4.3. Deze waterloop betreft echter een hoofdwaterloop waar geen ruimte beschikbaar is voor steigers e.d. in het water. Het hoogheemraadschap adviseert om de oeverbeschermingen uit te voeren met damwand (ipv met beschoeiing) zodat direct aan de oever voldoende waterdiepte wordt gecreëerd voor het aanmeren van bootjes. (zie ook opmerking aan het eind van deze reactie).

In paragraaf 4.5 wordt nog gesproken over de *primaire* waterkering Overtoom. Deze waterkering is recentelijk echter afgewaardeerd tot een *regionale* waterkering. Voor de ontwikkelingen in de beschermingszone van deze waterkering is inderdaad een *watervergunning* nodig van het hoogheemraadschap.

Verder is het goed om te lezen dat er langs de hoofdwaterloop langs de Overtoom gekozen wordt voor *damwand*.

Dit geeft een goede borging van een stabiele oever indien er bij waterafvoer of (recreatievaart) stroming ontstaat. Bij de dimensionering van de damwand dient er van voldoende waterdiepte (0,80 meter) direct langs de kant worden uitgegaan. De damwand dient maximaal op de kadastrale grens van de dijksloot worden geplaatst. Deze dijksloot is eigendom van het hoogheemraadschap.

Om de doorstroming/waterkwaliteit van de zijslotjes adviseert het hoogheemraadschap om de regenwateruitlaten juist op de zijslotjes uit te laten komen in plaats van op de kop aan de westzijde. En wellicht kan een deel van het afstromend regenwater van de verharding ook oppervlakkig middels molgoten op het oppervlaktewater worden geloosd. Onder aan bladzijde 14 wordt gesteld dat de grondwaterstand bepaald wordt door het polderpeil. In de praktijk blijkt de belangrijkste factor voor grondwaterstanden de neerslag, verdamping en drooglegging. Door de ontwikkeling van plan Molenaer wordt door ophoging de drooglegging aangepast en worden grondkeringen aangebracht (op de randen van het plangebied) bij bestaande woningen. Het is belangrijk om bij de verdere uitwerking van het plan goede aandacht aan deze randen te besteden om (grond)wateroverlast te voorkomen.

Verder is klimaatadaptatie een belangrijk aspect dat bij ruimtelijke ontwikkelingen moet worden meegenomen. Hierbij moet aandacht zijn voor Wateroverlast, watertekort, droogte hittestress en waterkwaliteit.

In de waterparagraaf 4.5 staat het beleid ten aanzien van water niet opgenomen. De verwachting is dan dat dit in bijlage 2 Hoofdstuk 9 staat vermeld. Hier staat echter alleen het Europese en landelijke waterbeleid genoemd.

Verzoek om dit nog aan te vullen met relevante beleidsstukken van het hoogheemraadschap Hollands Noorderkwartier.

Dit betreft in ieder geval het Waterprogramma (2016-2021), De Keur 2016 met bijbehorende beleidsregels en de Beleidsnota Waterkeringen 2012-2017.

Onderstaand een (gedeeltelijk) tekstvoorstel:

Hoogheemraadschap Hollands Noorderkwartier heeft samen met haar partners haar waterbeleid op lange termijn (Deltavisie) en op

middellange termijn (Waterprogramma 2016-2021) opgesteld. In het Waterprogramma 2016-2021 (voorheen waterbeheersplan) zijn de

programma's en beheersstaken van het hoogheemraadschap opgenomen met de programmering en uitvoering van het waterbeheer. Het

programma is nodig om het beheersgebied klimaatbestendig te maken, toegespitst op de thema's waterveiligheid, wateroverlast, watertekort,

schoon en gezond water en crisisbeheersing. Door het veranderende klimaat wordt het waterbeheer steeds complexer. Alleen door slim

samen te werken is integraal en doelmatig waterbeheer mogelijk. Bij de ontwikkeling van het Waterprogramma is hieraan invulling gegeven door middel van een partnerproces en de ontwikkeling van gezamenlijke bouwstenen. Daarnaast beschikt het Hoogheemraadschap over een verordening: de Keur 2016. Hierin staan de geboden en verboden die betrekking hebben op watergangen en waterkeringen. Voor het uitvoeren van werkzaamheden kan een vergunning nodig zijn. De werkzaamheden in of nabij de watergangen en waterkeringen worden getoetst aan de beleidsregels die u op onze website kunt vinden (https://www.hhnk.nl/portaal/keur_41208/).

Verbeelding

Op de Verbeelding wordt de dubbelbestemming waterstaat-waterkering aangegeven. Bij de zonering lijkt echter naast beschermingszone A ook beschermingszone B te zijn opgenomen. Dit is dus aan de ruime kant. In bestemmingsplannen is het gebruikelijk om tot en met beschermingszone A op de Verbeelding aan te geven. Dit is de oranje zone in bijgevoegd kaartje. De groen aangegeven zone hoeft niet in het bestemmingsplan worden opgenomen. Indien gewenst kan het hoogheemraadschap de benodigde zonering ook digitaal aanleveren.

De bestemming 'Water' lijkt ten zuiden van de bedrijfsbestemming helemaal doorgetrokken te worden tot de stoep van het Zuideinde. Wordt deze bestaande groenstrook ook omgevormd tot water? Is *water* hier de juiste bestemming voor dit stukje bestaande groenstrook?

Regels

Onder 6.1 staan zaken opgesomd als 'sluis' en 'scheepvaarttekens'. Dit suggereert alsof het plangebied langs een belangrijke vaarroute is gelegen, terwijl de noordelijke en zuidelijke sloot doodlopende waterlopen zijn die wel in open verbinding staan met een doorgaande hoofdwaterloop die overigens wel doorvaarbaar is. Oeverbeschermingen moet mogelijk zijn langs de bestemming 'Water', maar deze vallen onder 6.1c waterhuishoudkundige voorzieningen, neem ik aan.

Onder 6.2.4 wordt een mogelijke aanleg van steigers specifiek gemaakt naar de locaties waar dit op de verbeelding staat aangeduid. Waarschijnlijk wordt hier bedoeld de locatie op de kop van de erfontsluitingsweg. Echter ontbreekt de steiger aanduiding op de Verbeelding. Het is overigens nog twijfelachtig of het HHNK op deze locatie een watervergunning gaat verlenen voor een steiger. Het is namelijk een belangrijke hoofdwaterloop waar mogelijk werkzaamheden in- of nabij de hoofdwaterloop a.g.v. het dijkversterkingsproject van De Overtoom gaan plaatsvinden aan de overzijde van de dijksloot. De exacte maatregelen zijn momenteel nog niet bekend. Maar om een goede doorstroming in de hoofdwaterloop te borgen ziet het hoogheemraadschap aan de zijde van plan Molenaer graag een strakke oeverlijn (zonder obstakels) op de kadastrale grens (ook in lijn met de aangrenzende percelen).

De noordelijke sloot van plan Molenaer is slechts 6 meter breed waardoor steigers hier sowieso niet mogelijk zijn om voldoende doorvaartbreedte voor de maaiboot en recreatievaart te houden. Het is daarbij dus belangrijk dat er direct langs de damwand voldoende waterdiepte is om bootjes aan te meren.

Tot zover de opmerkingen van het hoogheemraadschap. Wij vertrouwen erop dat deze opmerkingen in het bestemmingsplan verwerkt zullen worden. Mochten de opmerkingen leiden tot vragen dan hoor ik het graag.

Uiteindelijk is er voor de realisatie van het plan een watervergunning van het hoogheemraadschap noodzakelijk.

Onderdeel hiervan is ook dat de waterlopen goed onder profiel moeten worden gebracht. Deze zijn door de voorbelasting namelijk deels dichtgedrukt.

College van Burgemeester en Wethouders
Gemeente Zaanstad, afdeling Omgevingsplannen
T.a.v. de heer R. van den Boogaart
Postbus 2000
1500 GA ZAANDAM

Bezoekadres:
Prins Bernhardplein 112
1508 XB Zaandam

Postadres:
Postbus 150
1500 ED Zaandam
Telefoon 088 751 20 00
risicobeheersing@vrzw.nl
www.vrzw.nl

Datum	18 juli 2019	Telefoon	088 751 2211
Onze referentie	DOC/19/003132	E-mail	P.Molag@vrzw.nl
Uw referentie		Onderwerp	advies ontwerpbestemmingsplan Molenaer, Zuideinde Westzaan
Uw email van	27 mei 2019		

Geacht college,

Op 27 mei 2019 heeft de heer R. van den Boogaart van uw afdeling Omgevingsplannen, ons in de gelegenheid gesteld om te adviseren over het ontwerpbestemmingsplan Molenaer aan het Zuideinde te Westzaan. Ons advies gaat in op de zelfredzaamheid, bestrijdbaarheid & hulpverlening en basisbrandweezorg.

Situatie

Het plangebied heeft betrekking op de percelen Zuideinde 85 t/m Zuideinde 97 te Westzaan inclusief de daarachter aanwezige gronden. De gemeente wil haar medewerking verlenen aan een woningbouwplan, dat uitgaat van maximaal 27 grondgebonden woningen.

Ten zuiden van het plangebied bevinden zich de volgende risicobronnen:

- Vervoer gevaarlijke stoffen over de weg S150 en het Noordzeekanaal;
- Bestemming (geprojecteerde Bevi-inrichting) LPG/LNG tankstation aan Kleine Steng;
- Bedrijven in het westelijke havengebied, met name Zenith Energy Amsterdam Terminal BV.

In bijlage 1 is de situatie verbeeld.

Gevaren

De kans op een ongeval met gevaarlijke stoffen is klein, maar is niet te voorkomen. Het scenarioboek externe veiligheid (te vinden op www.scenarioboek.nl) beschrijft de mogelijke ongevalscenario's met effecten en gevolgen.

De afstand van het plangebied tot de dichtstbijzijnde risicobron (te weten de S150) bedraagt circa 400 meter. Gezien deze afstand zijn er eventueel effecten te verwachten van een giftige wolk. Deze ontstaat doordat er tijdens het vervoer van gevaarlijke stoffen een ongeval gebeurt waarbij deze stoffen vrijkomen.

Verder bevindt het plangebied zich binnen het invloedsgebied van Zenith Energy Amsterdam Terminal BV. Volgens de professionele risicokaart gaat het dan om de ongevalsscenario's waarbij hittestraling en drukbelasting ontstaan.

Zelfredzaamheid en handelingsperspectief

Zelfredzaamheid geeft aan in welke mate de aanwezige personen in het effectgebied in staat zijn om zich op eigen kracht in veiligheid te brengen. De toekomstige bewoners worden beschouwd als zelfredzame mensen.

Bij de bovengenoemde ongevalsscenario's is binnen blijven/schuilen, ramen en deuren sluiten en eventuele mechanische ventilatie uitschakelen, het beste handelingsperspectief.

Risicocommunicatie bevordert de zelfredzaamheid. Hierdoor weten de toekomstige bewoners wat de externe ongevalsscenario's zijn en wat het handelingsperspectief is.

Bestrijdbaarheid en hulpverlening

De hulpverlening kan een ongeval met gevaarlijke stoffen niet voorkomen. De gezamenlijke hulpdiensten richten zich voornamelijk op het veiligstellen van het gevarengedebied, het bestrijden van branden/incidenten en het helpen van slachtoffers.

Voor de bestrijding van incidenten op de S150 is geen primaire bluswatervoorziening aanwezig. Bij bestrijding van een ongeval met gevaarlijke stoffen op die weg moet de brandweer gebruik maken van open water. Dit vergt een langere inzetijd.

Basisbrandweezorg

Voor de basisbrandweezorg wordt uitgegaan van de Handreiking Bluswatervoorziening en Bereikbaarheid. De belangrijkste toetsingscriteria uit deze handreiking zijn opgenomen in bijlage 2.

Bereikbaarheid

Het plangebied is via één toegangsweg te bereiken voor de brandweer. Voor de opkomsttijd geldt een tijdnorm van 8 minuten (Besluit veiligheidsregio's). Deze norm wordt, behoudens de dagsituatie op werkdagen, niet gehaald. De overschrijding bedraagt 2 tot 2,5 minuten.

Verder is bij de bereikbaarheid de wegvuitvoering (breedte, bochten, asbelasting en eventueel doorgangshoogte) van belang. In dit stadium kunnen deze aspecten nog niet worden getoetst. Bij de verdere detailuitwerking van het plan zal dit moeten worden meegenomen om de bereikbaarheid van hulpdiensten te borgen in de inrichting van de openbare ruimte.

Bluswater

In het plangebied ontbreekt een primaire bluswatervoorziening (brandkranen). Ter hoogte van Zuideinde 101a en 118 bevinden zich de dichtstbijzijnde brandkranen. Dit aspect zal bij de verdere uitwerking en inrichting van het plangebied nog moeten worden beoordeeld.

Advies

VrZW adviseert gemeente Zaanstad om bij de besluitvorming over het plan de volgende aspecten mee te wegen:

1. de gevaren en gevolgen van een mogelijk ongeval met gevaarlijke stoffen;
2. het handelingsperspectief dat de aanwezige personen hebben om zichzelf en anderen in veiligheid te brengen door te schuilen in een gebouw;
3. de hulpdiensten kunnen een ongeval niet voorkomen en richten zich op het helpen van slachtoffers en het veiligstellen van het gebied;
4. bij de verdere uitwerking en inrichting van het plangebied in overleg te treden met de afdeling Risicobeheersing over de verdere inrichting van een primaire bluswatervoorziening en de wegen;
5. bij de verdere uitwerking van het plangebied rekening te houden met de overschrijding van de normtijd voor de woonfunctie. Beheersmaatregelen om deze overschrijding te verkleinen dan wel te accepteren kunnen in een later stadium in overleg met VrZW worden opgepakt.

En om maatregelen in de volgende denkrichtingen te overwegen:

- a. de woningen te voorzien van een afschakelbare ventilatie;
- b. gerichte risicocommunicatie aan de bewoners over externe calamiteiten en bijbehorende handelingsperspectieven;

Graag ontvangen wij een korte terugkoppeling van uw bevindingen ten aanzien van de adviezen en/of een afschrift van uw besluit.

Voor vragen of een nadere toelichting kunt u contact opnemen met mevrouw P. Molag. Zij is bereikbaar via telefoonnummer 088 751 2211 en e-mailadres P.Molag@vrzw.nl.

Hoogachtend,
Namens het dagelijks bestuur van Veiligheidsregio Zaanstreek-Waterland,

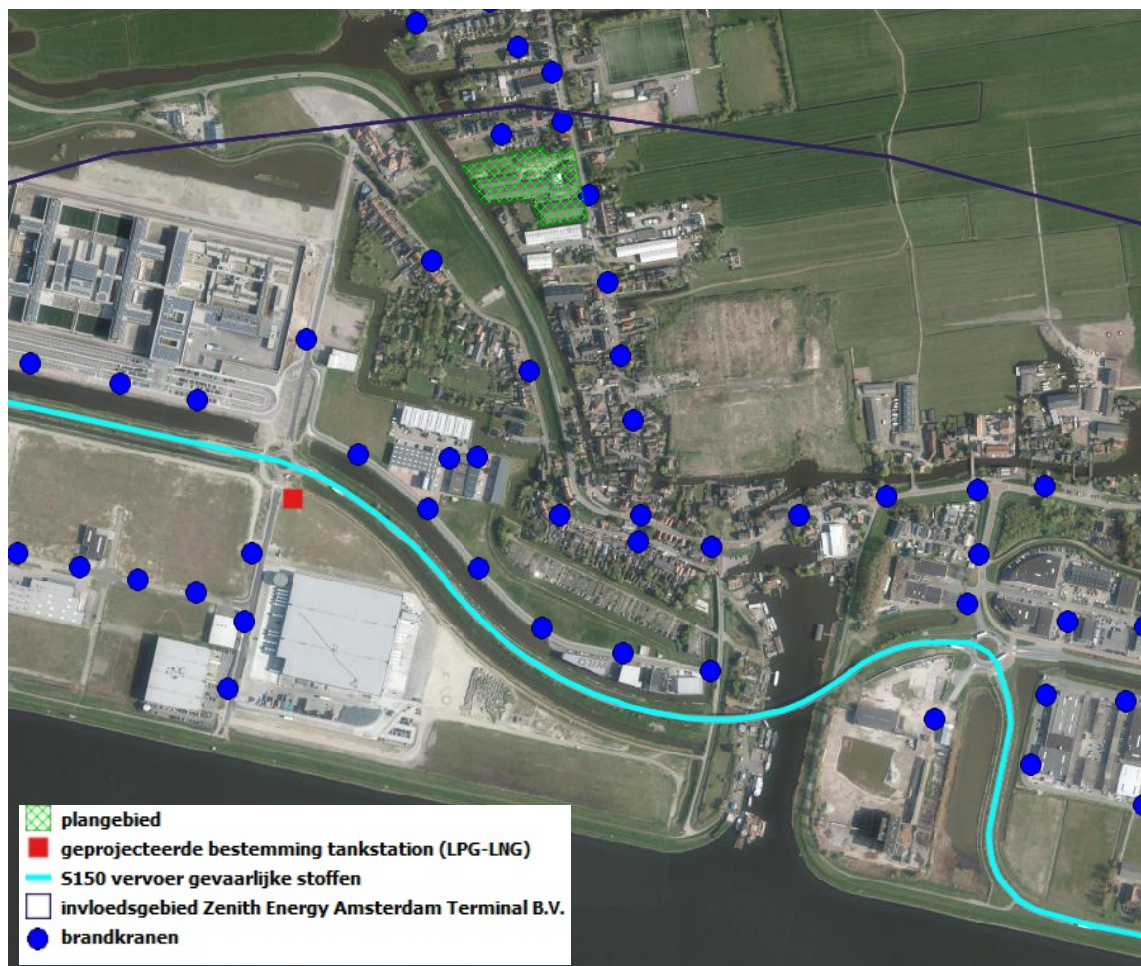
H. Raasing
Directeur Veiligheidsregio Zaanstreek-Waterland

Deze brief is automatisch gegenereerd en verstuurd. Om die reden ontbreekt een ondertekening.

*Bijlagen: - situatie
- toetsingscriteria bereikbaarheid en bluswater*



BIJLAGE 1: Situatie



BIJLAGE 2: toetsingscriteria bereikbaarheid en bluswater

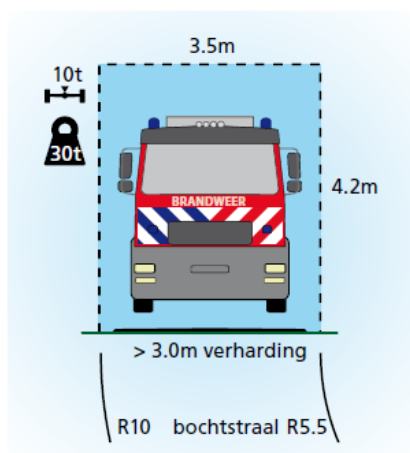
De onderstaande teksten en tabel zijn overgenomen uit de Handreiking Bluswatervoorziening en Bereikbaarheid van Brandweer Nederland, november 2012.

Tabel 1A: Scenario woningbranden (> 2003): voorzieningen voor bluswatergebruik bij verschillende objecttypen	Geanticipeerd totaal uit alle voorzieningen (l/min)	Maximale afstand object-opstelplaats (m)	Primair (l/min)	Maximale afstand 1ste bluswatervoorziening opstelplaats (m)	Secundair (l/min)	Maximale afstand 2de bluswatervoorziening opstelplaats (m)	Tertiair (l/min)	Maximale afstand 3de bluswatervoorziening opstelplaats (m)
Woning	500	40	500	100 ⁴	-		0	
Gestapelde bouw (< 20 m) ¹	500	20	500	100 ⁴	-		0	
Hoogbouw (20-70 m) ¹ / inzetdiepte (> 60 m) ²	500	15 ³	500	20	-		0	
Hoogbouw > 70 m	Maatwerk							

NB Per woonwijk is een bluswatervoorziening in de omgeving noodzakelijk in geval van escalatie. De capaciteit van deze bluswatervoorziening is 1500 liter per minuut voor een periode van 4 uur. De afstand tussen bluswatervoorziening en incident is afhankelijk van het repressieve arsenaal binnen de betreffende regio of gemeente.

- 1 Betreft hoogste verdiepingvloer.
- 2 Wanneer de inzetdiepte van 60 m wordt overschreden moet hetzij de afstand object-opstelplaats worden verminderd of een aanpassing aan het bouwwerk plaatsvinden.
- 3 Dit betreft de afstand tussen voedingspunt en opstelplaats.
- 4 Een leiding van 5 slanglengten is acceptabel qua inzetijd/drukverlies bij een maximale capaciteit van 500 liter per minuut.

Afbeelding 4.2
Specifieke kenmerken van brandweervoertuigen



Afbeelding 4.3
Wegbreedte op basis van functie en verkeer

